



ПРАВИТЕЛЬСТВО ТВЕРСКОЙ ОБЛАСТИ

ПОСТАНОВЛЕНИЕ

18.12.2024

№ 599-пп

г. Тверь

Об утверждении генерального плана Сонковского муниципального округа Тверской области применительно к населенным пунктам с. Лаврово, д. Марково

В соответствии со статьями 8.2, 24 Градостроительного кодекса Российской Федерации, пунктом 3 части 1 статьи 2 закона Тверской области от 20.12.2019 № 89-ЗО «О перераспределении отдельных полномочий в области градостроительной деятельности между органами местного самоуправления муниципальных образований Тверской области и органами государственной власти Тверской области», в целях обеспечения устойчивого развития территории Сонковского муниципального округа Тверской области применительно к населенным пунктам с. Лаврово, д. Марково Правительство Тверской области постановляет:

1. Утвердить генеральный план Сонковского муниципального округа Тверской области применительно к населенным пунктам с. Лаврово, д. Марково в следующем составе:

1) положение о территориальном планировании Сонковского муниципального округа Тверской области применительно к населенным пунктам с. Лаврово, д. Марково (приложение 1 к настоящему постановлению);

2) карта планируемого размещения объектов местного значения Сонковского муниципального округа Тверской области применительно к населенным пунктам с. Лаврово, д. Марково (приложение 2 к настоящему постановлению);

3) карта границ населенных пунктов, входящих в состав Сонковского муниципального округа Тверской области, применительно к населенным пунктам с. Лаврово, д. Марково (приложение 3 к настоящему постановлению);

4) карта функциональных зон Сонковского муниципального округа Тверской области применительно к населенным пунктам с. Лаврово, д. Марково (приложение 4 к настоящему постановлению).

2. Главному управлению архитектуры и градостроительной деятельности Тверской области:

1) в течение десяти рабочих дней со дня принятия настоящего постановления уведомить администрацию Сонковского муниципального округа Тверской области о его принятии;

2) в течение шести месяцев со дня принятия настоящего постановления обеспечить внесение в Единый государственный реестр недвижимости сведений о границах населенных пунктов с. Лаврово, д. Марково Сонковского муниципального округа Тверской области.

3. Контроль за исполнением настоящего постановления возложить на заместителя Председателя Правительства Тверской области, обеспечивающего оперативное управление деятельностью Главного управления архитектуры и градостроительной деятельности Тверской области.

Отчет об исполнении постановления представить в срок до 30 июня 2025 года.

4. Настоящее постановление вступает в силу со дня его официального опубликования.

**Губернатор
Тверской области**



И.М. Руденя

Приложение 1
к постановлению Правительства
Тверской области
от 18.12.2024 № 599-пп

Положение
о территориальном планировании Сонковского муниципального округа
Тверской области применительно к населенным пунктам
с. Лаврово, д. Марково

Раздел I
Общие положения

1. Генеральный план Сонковского муниципального округа Тверской области применительно к населенным пунктам с. Лаврово, д. Марково (далее – генеральный план) разработан с целью рациональной пространственной организации территории населенных пунктов с. Лаврово, д. Марково Сонковского муниципального округа Тверской области (далее – округ), обеспечивающей его устойчивое социально-экономическое развитие.

2. Основными задачами генерального плана являются:

1) обеспечение комплексного и устойчивого развития территории округа;

2) установление функциональной производственной зоны для земельного участка с кадастровым номером 69:30:0140401:200;

3) установление зоны индивидуальной жилой застройки для территории площадью 13,83 га в границах квартала 69:30:0161801 в д. Марково.

Раздел II
Сведения о планируемых для размещения
объектах федерального значения, объектах регионального значения,
объектах местного значения

3. Сведения о планируемых для размещения объектах федерального значения.

Планируемые для размещения или реконструируемые объекты федерального значения отсутствуют.

4. Сведения о планируемых для размещения или реконструируемых объектах регионального значения.

Планируемые для размещения или реконструируемые объекты регионального значения отсутствуют.

5. Сведения о планируемых для размещения, реконструкции, ликвидации объектах местного значения округа приведены в таблице 1.

Таблица 1.

№ п/п	Наименование планируемого объекта	Местоположение объекта	Характеристика объекта		Характеристики зон с особыми условиями использования территорий	Статус объекта
			единица измерения	показатель		
1	Объекты транспортной инфраструктуры					
1.1	улично-дорожная сеть с. Лаврово	с. Лаврово	км	1,54	-	планируемый
1.2	улично-дорожная сеть д. Марково	д. Марково	км	0,34	-	планируемый
2	Объекты инженерной инфраструктуры					
2.1	линии электропередачи (ЛЭП) 0,4 кВ	с. Лаврово	км	2,64	охранная зона объектов электроэнергетики – 2 м	планируемый
2.3	линии электропередачи (ЛЭП) 0,4 кВ	д. Марково	км	0,67	охранная зона объектов электроэнергетики – 2 м	планируемый

Раздел III Параметры функциональных зон

6. Генеральным планом устанавливаются следующие функциональные зоны:

- 1) жилая зона;
- 2) зона транспортной инфраструктуры;
- 3) зона кладбищ;
- 4) производственная зона;
- 5) коммунально-складская зона.
7. Параметры жилой зоны:
 - 1) площадь существующая – 125,74 га.
8. Параметры зоны транспортной инфраструктуры:
 - 1) площадь существующая – 1,63 га.
9. Параметры зоны кладбищ:
 - 1) площадь существующая – 3,49 га.
10. Параметры производственной зоны:
 - 1) площадь планируемая – 0,5 га.

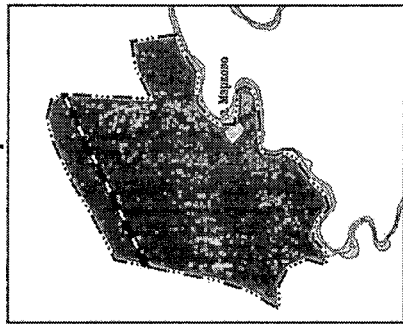
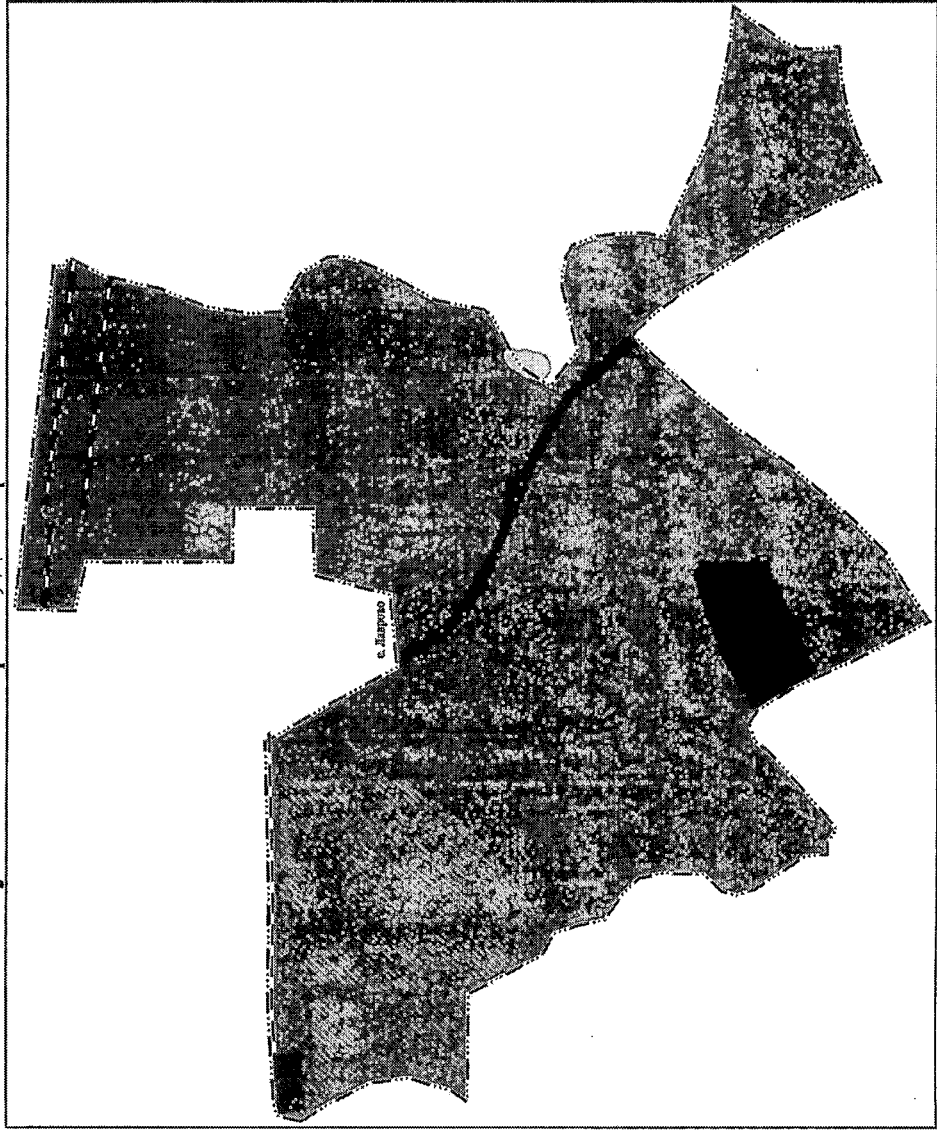
Планируемые к включению в производственную зону сельскохозяйственных предприятий земельные участки приведены в таблице 2.

Таблица 2

№ п/п	Кадастровый номер земельного участка	Площадь земельного участка (га)	Категория земельного участка	Планируемая функциональная зона
1	69:30:0140401:200	0,5	земли населенных пунктов	производственная зона

11. Параметры коммунально-складской зоны:
 - 1) существующая площадь зоны – 0 га;
 - 2) планируемая площадь зоны – 22,2 га.

Карта планируемого размещения объектов местного значения Сонковского муниципального округа Тверской области применительно к населенным пунктам с. Лаврово, д. Марково

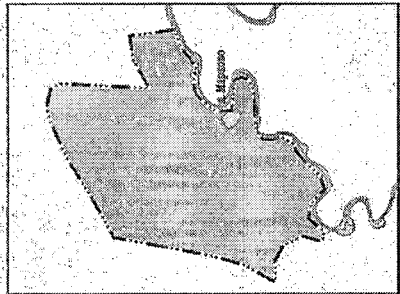
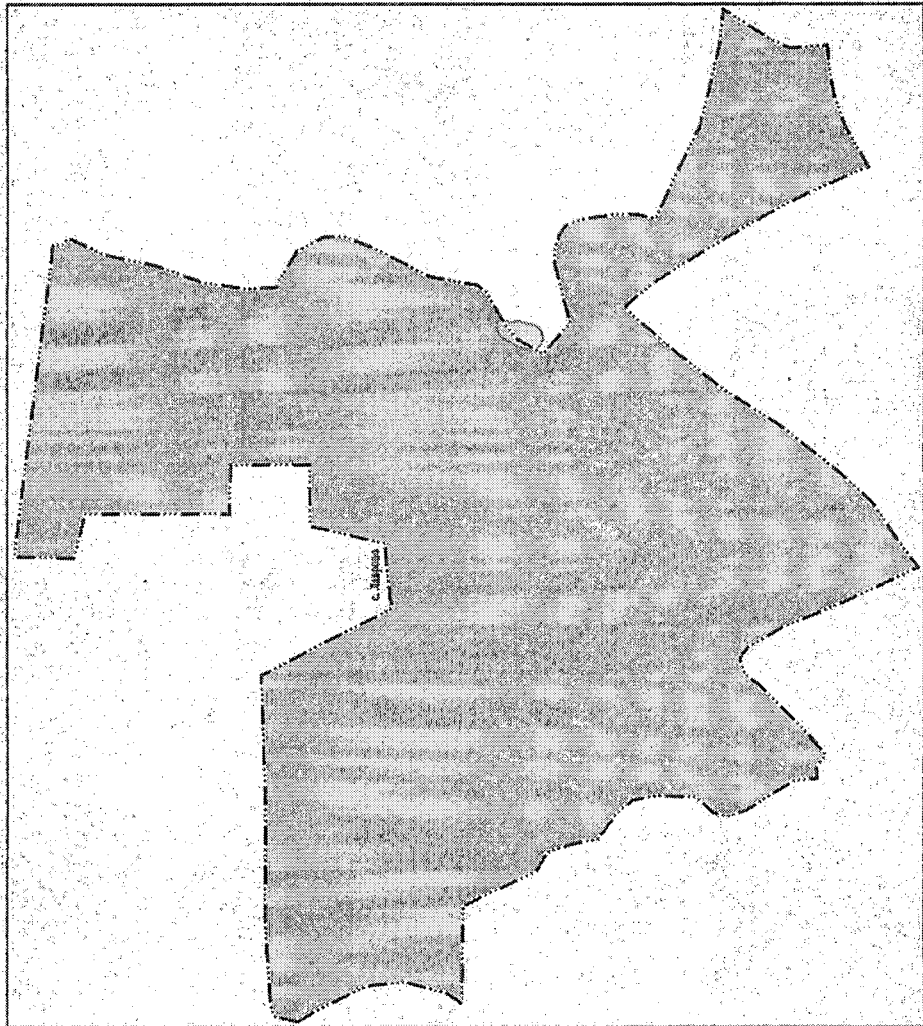


- 1:5 000
- УСЛОВНЫЕ ОБОЗНАЧЕНИЯ**
- ГРАНИЦЫ ЕДИНИЦ АДМИНИСТРАТИВНО-ТЕРРИТОРИАЛЬНОГО ДЕЛЕНИЯ**
- Граница населенного пункта, планируемая
- ТРАНСПОРТНАЯ ИНФРАСТРУКТУРА**
- Улицы в жилой застройке, планируемая к размещению
 - Хозяйственный проезд, планируемый к размещению
- ФУНКЦИОНАЛЬНЫЕ ЗОНЫ**
- Жилые зоны
 - Зона транспортной инфраструктуры
 - Зона кладбищ
 - Производственная зона планируемая
 - Коммунально-складская зона планируемая
- ПОВЕРХНОСТНЫЕ ВОДНЫЕ ОБЪЕКТЫ**
- Водоток (река, ручей, канал)
 - Водоем (озеро, пруд, обводненный карьер, водохранилище)
- ИНЖЕНЕРНАЯ ИНФРАСТРУКТУРА**
- Электрообнажение
 - Линии электропередачи 0,4 кВ, планируемые к размещению

1:5 000

Приложение 3
к постановлению Правительства
Тверской области
от 18.12.2024 № 599-пш

Карта границ населенных пунктов, входящих в состав Сонковского муниципального округа Тверской области,
применительно к населенным пунктам с. Лаврово, д. Марково

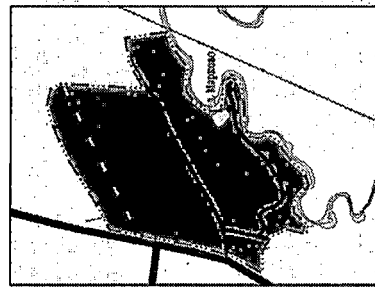
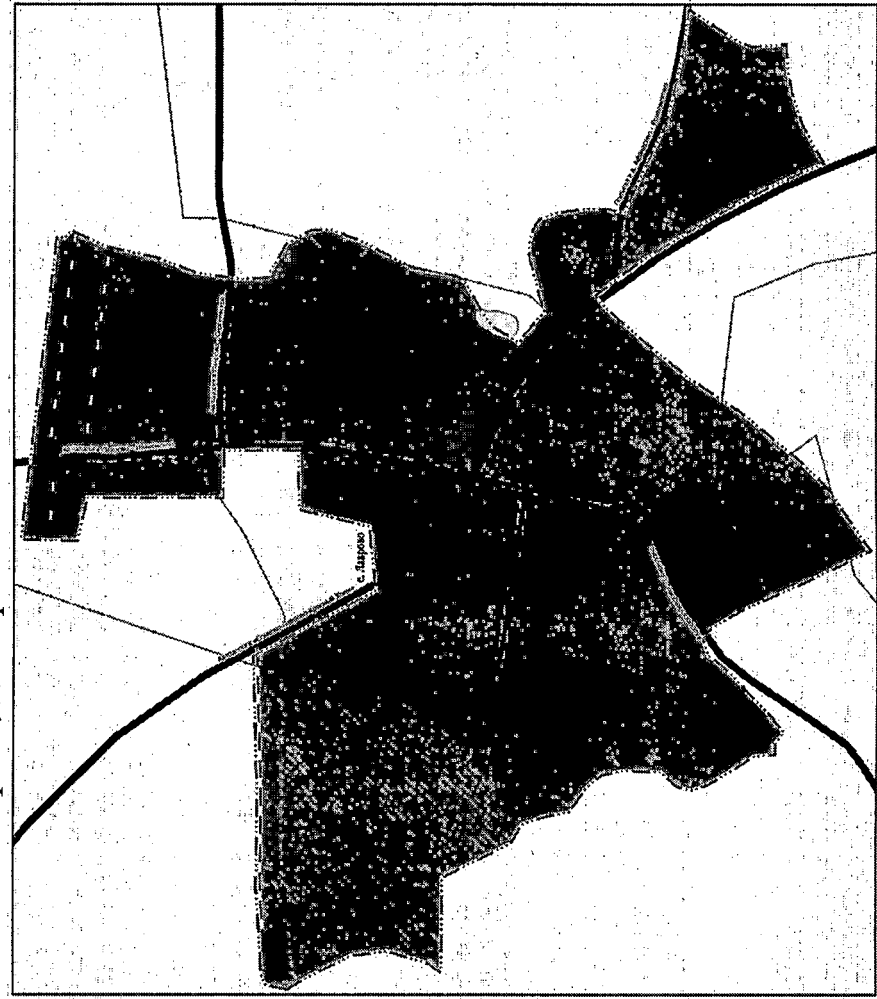


- УСЛОВНЫЕ ОБОЗНАЧЕНИЯ**
- ГРАНИЦЫ ЕДИНИЦ АДМИНИСТРАТИВНО-ТЕРРИТОРИАЛЬНОГО ДЕЛЕНИЯ**
- Граница населенного пункта (пунктирная линия)
- ЗЕМЛИ ПО КАТЕГОРИЯМ**
- Земли населенных пунктов (затененная область)
- ПОВЕРХНОСТНЫЕ ВОДНЫЕ ОБЪЕКТЫ**
- Водоток (река, ручей, канал) (штрихованная область)
 - Водоём (озеро, пруд, обводненный карьер, водохранилище) (голубая область)

1:5 000

Приложение 4
к постановлению Правительства
Тверской области
от 18.12.2024 № 599-пп

Карта функциональных зон Сонковского муниципального округа Тверской области применительно к населенным пунктам с. Лаврово, д. Марково



УСЛОВНЫЕ ОБОЗНАЧЕНИЯ
ГРАНИЦЫ ЕДИНИЦ АДМИНИСТРАТИВНО-ТЕРРИТОРИАЛЬНОГО ДЕЛЕНИЯ

- — — — — Граница населенного пункта (площадка)
- ТРАНСПОРТНАЯ ИНФРАСТРУКТУРА**
- — — — — Автомобильная дорога регионального или муниципального значения
- — — — — Автомобильные дороги местного значения
- — — — — Улицы в жилой застройке
- — — — — Улицы в жилой застройке, планируемая к разрабатке
- — — — — Хозяйственный проезд, планируемый к разрабатке
- ФУНКЦИОНАЛЬНЫЕ ЗОНЫ**
- Жилые зоны
- Жилая зона
- Зона транспортной инфраструктуры
- Зона складов
- Производственная зона планировки
- Квартально-соседская зона планировки
- ПОВЕРХНОСТНЫЕ ВОДНЫЕ ОБЪЕКТЫ**
- Водоток (ручей, ручей, канал)
- Водоём (озеро, пруд, обводненный карьер, водохранилище)
- ИНЖЕНЕРНАЯ ИНФРАСТРУКТУРА**
электрооборудование
- Линии электропередачи 10 кВ
- Линии электропередачи 0,4 кВ
- Линии электропередачи 0,4 кВ, планируемые к разрабатке

1:5 000
Территория персональной жилой застройки