



ПРАВИТЕЛЬСТВО ТВЕРСКОЙ ОБЛАСТИ

ПОСТАНОВЛЕНИЕ

18.12.2024

№ 604-пп

г. Тверь

Об особо охраняемой природной территории регионального значения – государственном природном заказнике «Болото Лекомское»

В соответствии с Федеральным законом от 14.03.1995 № 33-ФЗ «Об особо охраняемых природных территориях», законом Тверской области от 08.12.2010 № 108-ЗО «Об особо охраняемых природных территориях в Тверской области», по результатам комплексного экологического обследования особо охраняемой природной территории регионального значения – государственного природного заказника «Болото Лекомское», с учетом решения Комиссии при Правительстве Тверской области по вопросам организации и функционирования особо охраняемых природных территорий от 17.07.2024 № 2 Правительство Тверской области постановляет:

1. Определить уточненное наименование особо охраняемой природной территории Тверской области – государственного природного заказника «Болото № 2», указанной в пункте 12 списка особо охраняемых природных территорий Весьегонского района, утвержденного распоряжением Администрации Тверской области от 21.07.1995 № 657-р «О расширении площади особо охраняемых природных территорий Тверской области»: особо охраняемая природная территория регионального значения – государственный природный заказник «Болото Лекомское».

2. Утвердить Положение об особо охраняемой природной территории регионального значения – государственном природном заказнике «Болото Лекомское» (прилагается).

3. Признать утратившим силу постановление Правительства Тверской области от 15.10.2021 № 564-пп «Об утверждении графического описания местоположения границ особо охраняемой природной территории регионального значения – государственного природного заказника «Болото Лекомское».

4. Министерству природных ресурсов и экологии Тверской области направить в орган, осуществляющий государственный кадастровый учет и государственную регистрацию прав, комплект документов для изменения сведений об особо охраняемой природной территории регионального значения – государственном природном заказнике «Болото Лекомское» в установленном порядке.

5. Контроль за исполнением настоящего постановления возложить на заместителя Председателя Правительства Тверской области, курирующего вопросы природных ресурсов и экологии.

Отчет об исполнении постановления представить в трехмесячный срок со дня его вступления в силу.

6. Настоящее постановление вступает в силу со дня его официального опубликования.

**Губернатор
Тверской области**



И.М. Руденя

Приложение
к постановлению Правительства
Тверской области
от 18.12.2024 № 604-пп

Положение об особо охраняемой природной территории
регионального значения – государственном природном заказнике
«Болото Лекомское»

1. Наименование особо охраняемой природной территории регионального значения.

Особо охраняемая природная территория регионального значения – государственный природный заказник «Болото Лекомское» (далее – заказник).

2. Значение заказника.

Региональное.

3. Профиль заказника.

Комплексный (ландшафтный).

4. Цель создания заказника.

Сохранение и восстановление ценного в экологическом, научном, природоохранном и эстетическом отношениях природного комплекса.

5. Местоположение заказника.

Заказник находится в Весьегонском муниципальном округе Тверской области, в окрестностях деревни Никулино.

6. Описание границ заказника.

Заказник располагается в кварталах 11; 12 (часть), 13 (часть), 21 (часть), 22 – 28, 37 – 44, 54 – 57, 66 – 71, 80 – 88, 97 – 101, 110 (часть), 111(часть), 112 – 116, 128 – 131, 143 – 145, 154 (часть), 155, 156, 165, 166, 174, 175 Приворотского участкового лесничества Краснохолмского лесничества Тверской области.

Графическое описание местоположения границ особо охраняемой природной территории регионального значения – государственного природного заказника «Болото Лекомское» приводится в приложении 1 к настоящему Положению.

План границ особо охраняемой природной территории регионального значения – государственного природного заказника «Болото Лекомское» приводится в приложении 2 к настоящему Положению.

7. Площадь заказника.

Общая площадь заказника составляет 6 928,9 га.

8. Сведения о собственниках, землевладельцах, землепользователях и арендаторах земельных участков, на которых расположен заказник.

Земли лесного фонда (в собственности Российской Федерации).

9. Описание заказника.

Заказник представляет собой типичный болотный массив проточных котловин, переходящих в олиготрофную стадию развития. Болотный массив верхового типа. Древесный ярус представлен сосновыми насаждениями. В подросте произрастают еловые насаждения. В травяно-кустарничковом ярусе встречается пушица, багульник болотный, мирт болотный, подбел обыкновенный, марьянник луговой, клюква болотная. В моховом покрове доминируют мхи рода сфагнум: сфагнум бурый, сфагнум магелланский и другие, на кочках местами отмечен политрихум сжатый.

На территории заказника встречаются лось, кабан, рысь, медведь, волк, куница, заяц-беляк, тетерев, глухарь, серая куропатка, белая куропатка, рябчик.

10. Объекты особой охраны заказника.

Ценный в экологическом, научном, природоохранном и эстетическом отношении природный комплекс, нуждающийся в особой охране. Болотный массив обладает значительными биологическими ресурсами: растительными (лекарственные и ягодные растения) и животными (охотничьи виды животных).

11. Основные виды разрешенного использования земельных участков в границах заказника:

- 1) деятельность по особой охране и изучению природы;
- 2) охрана природных территорий;
- 3) природно-познавательный туризм.

12. В границах заказника запрещается:

1) любое строительство, включая прокладку новых дорог и коммуникаций, возведение некапитальных временных построек и сооружений (за исключением подпункта 1 пункта 13 настоящего Положения);

2) все виды рубок леса (за исключением лесохозяйственных мероприятий, направленных на ликвидацию последствий стихийных бедствий, и санитарно-оздоровительных мероприятий);

3) разведка и добыча полезных ископаемых, выемка грунта, нарушение почвенно-растительного слоя, распашка земель, кроме проведения мероприятий, направленных на предупреждение и ликвидацию стихийных бедствий и чрезвычайных ситуаций;

4) промышленная заготовка и сбор ягод, лекарственных растений и других лесных ресурсов, а также заготовка и сбор с применением различных механических приспособлений (совки, гребенки и тому подобное);

5) стоянка и движение механизированного транспорта и специализированной техники, за исключением экстренных оперативных служб, проведения противопожарных и лесозащитных мероприятий, а также мероприятий, проводимых при возникновении чрезвычайных ситуаций и направленных на спасение жизни и сохранение здоровья людей;

6) изменение естественного гидрологического режима территории;

7) вырубка деревьев, уничтожение и повреждение древесно-кустарниковой растительности, заготовка живицы и другая деятельность, влекущая за собой нарушение условий обитания объектов растительного и животного мира;

8) применение химических средств борьбы с вредителями, болезнями растений, сорняками и малоценными породами деревьев и кустарников, стимуляторов роста;

9) разведение костров за пределами специально оборудованных кострищ, а также использование открытого огня в периоды, когда объявлена высокая пожарная опасность;

10) сброс сточных вод, сброс и складирование твердых и жидких отходов производства и потребления, захламливание территории;

11) складирование ядохимикатов, минеральных и органических удобрений, нефтепродуктов;

12) использование взрывчатых веществ и пиротехнических устройств;

13) уничтожение и повреждение аншлагов, шлагбаумов, стендов, ограждений, иных элементов обустройства заказника, в том числе экологических троп.

13. Допустимое использование заказника:

1) установка информационных аншлагов и других информационных и предупредительных знаков;

2) проектирование и организация экологических троп (смотровых площадок);

3) осуществление научной деятельности;

4) проведение организованных экологических, образовательных экскурсий и туристская деятельность групп численностью не более десяти человек;

5) борьба с распространением борщевика Сосновского без применения химических средств;

6) рекреационное использование (однодневные посещения);

7) заготовка и сбор лекарственных растений, ягод и других пищевых лесных ресурсов для собственных нужд без использования механических приспособлений;

8) ремонт, регламентное обслуживание, реконструкция существующих коммуникаций, дорог, линейных объектов без расширения их полос отвода.

Приложение 1
к Положению об особо охраняемой природной территории регионального значения Тверской области – государственном природном заказнике «Болото Лекомское»

Графическое описание местоположения границ
особо охраняемой природной территории регионального значения –
государственного природного заказника «Болото Лекомское»

Раздел 1

Сведения об объекте		
особо охраняемая природная территория регионального значения – государственный природный заказник «Болото Лекомское» (далее – объект)		
№ п/п	Характеристики объекта	Описание характеристик
1	2	3
1	Местоположение объекта	Весьегонский муниципальный округ Тверской области
2	Площадь объекта +/- величина погрешности определения площади (Р +/- Дельта Р)	69 289 244 кв. м (\pm 145 670 кв. м)
3	Иные характеристики объекта	-

Раздел 2

Сведения о местоположении границ объекта					
1. Система координат МСК-69, зона 3					
2. Сведения о характерных точках границ объекта					
Обозначение характерных точек границ	Координаты, м		Метод определения координат характерной точки	Средняя квадратическая погрешность положения характерной точки (Mt), м	Описание обозначения точки на местности (при наличии)
	X	Y			
1	2	3	4	5	6
1	509683.87	3163182.88	картометрический	5.00	-
2	509720.77	3162954.71	картометрический	5.00	-

Обозначение характерных точек границ	Координаты, м		Метод определения координат характерной точки	Средняя квадратическая погрешность положения характерной точки (Mt), м	Описание обозначения точки на местности (при наличии)
	X	Y			
1	2	3	4	5	6
3	509750.71	3162663.11	картометрический	5.00	-
4	509523.76	3162309.53	картометрический	5.00	-
5	509466.72	3162204.70	картометрический	5.00	-
6	509433.22	3162146.92	картометрический	5.00	-
7	509474.46	3162088.19	картометрический	5.00	-
8	509512.97	3162034.47	картометрический	5.00	-
9	509575.57	3161938.08	картометрический	5.00	-
10	509911.30	3161375.38	картометрический	5.00	-
11	509997.70	3160621.74	картометрический	5.00	-
12	510919.88	3160470.24	картометрический	5.00	-
13	511140.15	3160437.55	картометрический	5.00	-
14	511178.00	3160301.79	картометрический	5.00	-
15	511289.28	3160165.28	картометрический	5.00	-
16	511358.79	3160154.24	картометрический	5.00	-
17	511411.12	3160175.74	картометрический	5.00	-
18	511508.08	3160246.92	картометрический	5.00	-
19	511590.03	3160272.74	картометрический	5.00	-
20	511642.69	3160295.12	картометрический	5.00	-
21	511863.64	3160492.51	картометрический	5.00	-
22	511963.85	3160521.51	картометрический	5.00	-
23	512036.76	3160500.40	картометрический	5.00	-
24	511790.16	3162143.55	картометрический	5.00	-
25	512021.40	3162911.06	картометрический	5.00	-
26	512094.22	3163152.70	картометрический	5.00	-

Обозначение характерных точек границ	Координаты, м		Метод определения координат характерной точки	Средняя квадратическая погрешность положения характерной точки (Mt), м	Описание обозначения точки на местности (при наличии)
	X	Y			
1	2	3	4	5	6
27	511965.22	3163508.02	картометрический	5.00	-
28	512089.67	3163762.59	картометрический	5.00	-
29	512104.14	3163938.41	картометрический	5.00	-
30	512099.70	3163947.24	картометрический	5.00	-
31	512061.97	3164022.22	картометрический	5.00	-
32	512265.80	3164971.82	картометрический	5.00	-
33	512272.09	3165000.27	картометрический	5.00	-
34	512411.39	3165629.85	картометрический	5.00	-
35	512507.10	3166077.79	картометрический	5.00	-
36	512662.58	3166805.55	картометрический	5.00	-
37	512684.25	3166906.93	картометрический	5.00	-
38	512610.44	3167184.97	картометрический	5.00	-
39	511742.81	3168238.46	картометрический	5.00	-
40	510656.06	3168213.92	картометрический	5.00	-
41	510655.42	3169291.48	картометрический	5.00	-
42	508983.84	3169292.82	картометрический	5.00	-
43	508987.97	3169197.37	картометрический	5.00	-
44	509038.23	3168894.00	картометрический	5.00	-
45	509061.05	3168854.94	картометрический	5.00	-
46	509134.29	3168373.46	картометрический	5.00	-
47	509155.48	3167253.30	картометрический	5.00	-
48	509163.78	3166985.05	картометрический	5.00	-
49	509165.42	3166949.88	картометрический	5.00	-
50	509171.97	3166735.89	картометрический	5.00	-

Обозначение характерных точек границ	Координаты, м		Метод определения координат характерной точки	Средняя квадратическая погрешность положения характерной точки (Mt), м	Описание обозначения точки на местности (при наличии)
	X	Y			
1	2	3	4	5	6
51	509100.22	3166733.93	картометрический	5.00	-
52	508711.14	3166722.14	картометрический	5.00	-
53	508688.54	3166722.45	картометрический	5.00	-
54	508611.38	3166722.17	картометрический	5.00	-
55	508516.67	3166718.28	картометрический	5.00	-
56	508403.16	3166730.04	картометрический	5.00	-
57	508278.54	3166721.05	картометрический	5.00	-
58	508169.62	3166721.01	картометрический	5.00	-
59	508110.81	3166723.19	картометрический	5.00	-
60	507216.33	3166747.69	картометрический	5.00	-
61	507209.87	3167015.00	картометрический	5.00	-
62	507176.15	3167705.54	картометрический	5.00	-
63	507617.49	3168029.61	картометрический	5.00	-
64	508063.20	3168362.38	картометрический	5.00	-
65	508103.11	3168533.21	картометрический	5.00	-
66	508046.26	3168658.35	картометрический	5.00	-
67	508016.99	3168843.81	картометрический	5.00	-
68	508029.29	3168916.01	картометрический	5.00	-
69	508092.04	3169047.53	картометрический	5.00	-
70	508137.52	3169144.63	картометрический	5.00	-
71	507970.13	3169344.33	картометрический	5.00	-
72	507930.75	3169429.07	картометрический	5.00	-
73	507928.13	3169441.81	картометрический	5.00	-
74	507935.74	3169479.32	картометрический	5.00	-

Обозначение характерных точек границ	Координаты, м		Метод определения координат характерной точки	Средняя квадратическая погрешность положения характерной точки (Mt), м	Описание обозначения точки на местности (при наличии)
	X	Y			
1	2	3	4	5	6
75	507735.81	3169546.44	картометрический	5.00	-
76	507638.73	3169610.60	картометрический	5.00	-
77	507293.96	3169643.81	картометрический	5.00	-
78	507287.92	3169726.12	картометрический	5.00	-
79	507256.23	3169759.77	картометрический	5.00	-
80	507061.97	3170268.20	картометрический	5.00	-
81	506967.23	3170484.29	картометрический	5.00	-
82	506865.83	3170736.59	картометрический	5.00	-
83	506500.55	3170684.81	картометрический	5.00	-
84	506355.87	3170664.81	картометрический	5.00	-
85	506302.21	3170658.97	картометрический	5.00	-
86	506089.27	3170794.52	картометрический	5.00	-
87	505907.28	3170630.36	картометрический	5.00	-
88	505584.97	3170343.00	картометрический	5.00	-
89	505393.51	3170178.53	картометрический	5.00	-
90	505155.27	3169980.13	картометрический	5.00	-
91	505097.89	3169929.12	картометрический	5.00	-
92	504959.85	3169806.40	картометрический	5.00	-
93	504759.62	3169862.72	картометрический	5.00	-
94	504542.72	3169935.41	картометрический	5.00	-
95	504456.51	3169963.38	картометрический	5.00	-
96	504113.69	3170074.59	картометрический	5.00	-
97	504095.65	3170068.85	картометрический	5.00	-
98	503545.83	3169893.83	картометрический	5.00	-

Обозначение характерных точек границ	Координаты, м		Метод определения координат характерной точки	Средняя квадратическая погрешность положения характерной точки (Mt), м	Описание обозначения точки на местности (при наличии)
	X	Y			
1	2	3	4	5	6
99	503357.69	3169838.62	картометрический	5.00	-
100	503536.35	3169170.13	картометрический	5.00	-
101	503481.33	3168966.85	картометрический	5.00	-
102	503390.95	3168654.38	картометрический	5.00	-
103	503351.66	3168652.76	картометрический	5.00	-
104	503094.82	3168641.93	картометрический	5.00	-
105	502165.89	3168592.44	картометрический	5.00	-
106	501546.91	3168560.33	картометрический	5.00	-
107	501407.40	3168554.47	картометрический	5.00	-
108	501364.49	3168945.98	картометрический	5.00	-
109	501343.24	3169152.02	картометрический	5.00	-
110	501305.86	3169394.48	картометрический	5.00	-
111	501289.55	3169500.27	картометрический	5.00	-
112	500700.96	3169518.72	картометрический	5.00	-
113	500571.92	3169533.96	картометрический	5.00	-
114	499876.30	3169602.65	картометрический	5.00	-
115	499459.41	3170124.41	картометрический	5.00	-
116	499447.03	3170342.28	картометрический	5.00	-
117	499424.63	3170736.47	картометрический	5.00	-
118	499051.26	3170686.54	картометрический	5.00	-
119	498907.77	3170513.67	картометрический	5.00	-
120	498745.95	3170319.70	картометрический	5.00	-
121	498761.18	3168982.01	картометрический	5.00	-
122	498466.43	3168965.51	картометрический	5.00	-

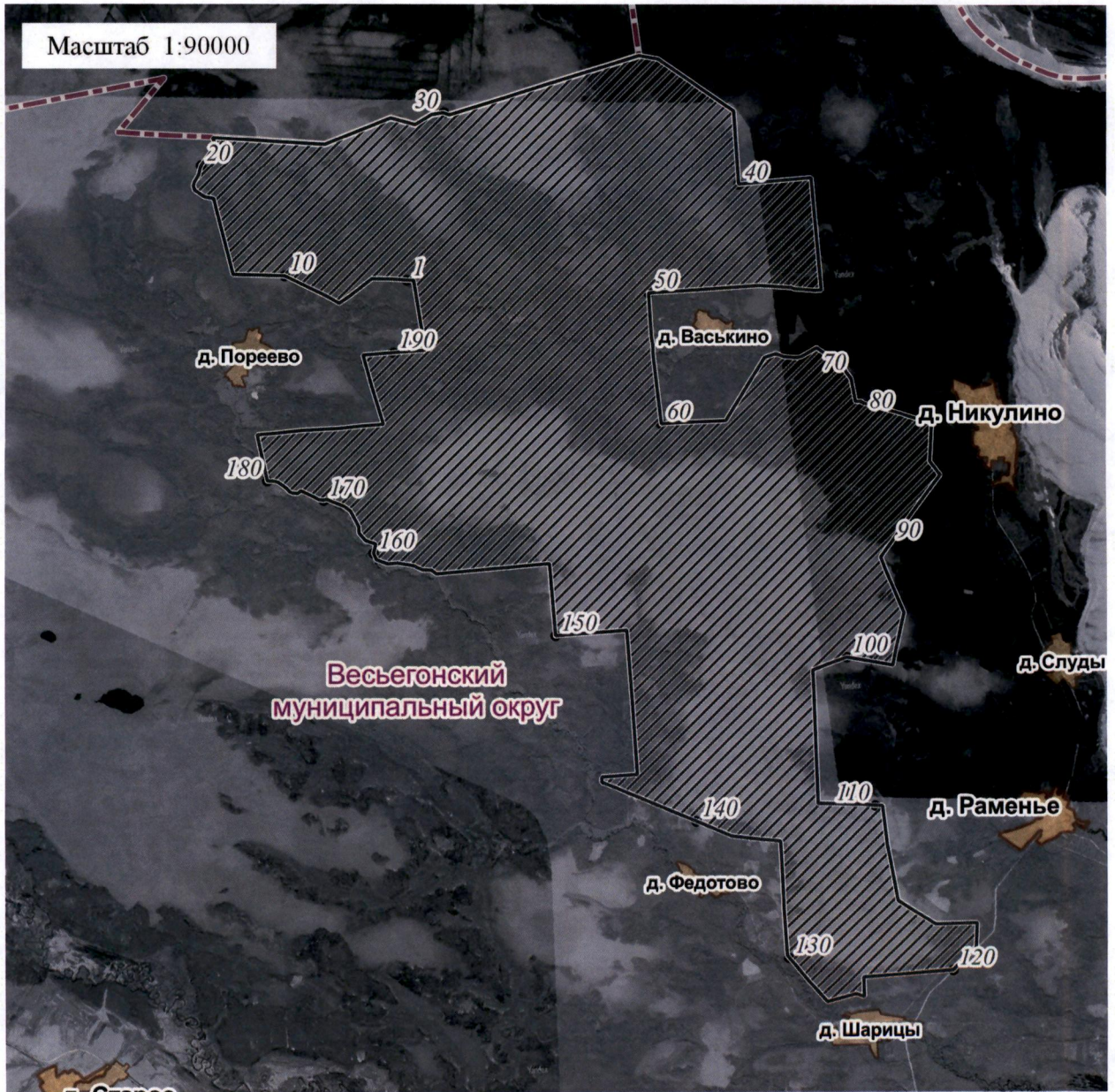
Обозначение характерных точек границ	Координаты, м		Метод определения координат характерной точки	Средняя квадратическая погрешность положения характерной точки (Mt), м	Описание обозначения точки на местности (при наличии)
	X	Y			
1	2	3	4	5	6
123	498495.42	3168898.43	картометрический	5.00	-
124	498520.91	3168848.04	картометрический	5.00	-
125	498467.35	3168562.55	картометрический	5.00	-
126	498439.54	3168415.81	картометрический	5.00	-
127	498756.92	3168185.86	картометрический	5.00	-
128	498778.32	3168170.55	картометрический	5.00	-
129	498903.75	3168084.62	картометрический	5.00	-
130	499152.52	3167914.17	картометрический	5.00	-
131	499187.26	3167890.37	картометрический	5.00	-
132	499481.34	3167898.00	картометрический	5.00	-
133	499905.81	3167908.68	картометрический	5.00	-
134	499915.79	3167909.25	картометрический	5.00	-
135	499974.65	3167912.58	картометрический	5.00	-
136	500284.89	3167927.44	картометрический	5.00	-
137	500906.67	3167949.72	картометрический	5.00	-
138	500983.00	3167533.59	картометрический	5.00	-
139	501047.01	3167232.41	картометрический	5.00	-
140	501313.65	3166734.25	картометрический	5.00	-
141	501432.81	3166496.20	картометрический	5.00	-
142	501743.47	3165910.75	картометрический	5.00	-
143	501815.96	3165769.61	картометрический	5.00	-
144	501912.67	3165593.10	картометрический	5.00	-
145	502013.93	3165384.34	картометрический	5.00	-
146	502091.56	3165393.84	картометрический	5.00	-

Обозначение характерных точек границ	Координаты, м		Метод определения координат характерной точки	Средняя квадратическая погрешность положения характерной точки (Mt), м	Описание обозначения точки на местности (при наличии)
	X	Y			
1	2	3	4	5	6
147	502079.67	3165924.72	картометрический	5.00	-
148	503112.80	3165945.49	картометрический	5.00	-
149	504228.28	3165960.29	картометрический	5.00	-
150	504247.43	3164900.74	картометрический	5.00	-
151	505310.64	3164905.95	картометрический	5.00	-
152	505313.00	3163219.17	картометрический	5.00	-
153	505376.68	3163151.15	картометрический	5.00	-
154	505393.02	3163017.20	картометрический	5.00	-
155	505465.72	3162893.69	картометрический	5.00	-
156	505522.66	3162664.84	картометрический	5.00	-
157	505526.64	3162536.35	картометрический	5.00	-
158	505527.48	3162509.16	картометрический	5.00	-
159	505602.00	3162351.31	картометрический	5.00	-
160	505700.44	3162317.81	картометрический	5.00	-
161	505833.30	3162362.55	картометрический	5.00	-
162	505893.70	3162217.38	картометрический	5.00	-
163	506014.07	3162128.13	картометрический	5.00	-
164	506108.96	3162133.63	картометрический	5.00	-
165	506353.45	3162029.11	картометрический	5.00	-
166	506430.65	3161938.58	картометрический	5.00	-
167	506502.48	3161795.99	картометрический	5.00	-
168	506528.62	3161744.09	картометрический	5.00	-
169	506556.20	3161697.99	картометрический	5.00	-
170	506544.88	3161650.03	картометрический	5.00	-



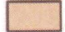
Обозначение характерных точек границ	Координаты, м		Метод определения координат характерной точки	Средняя квадратическая погрешность положения характерной точки (Mt), м	Описание обозначения точки на местности (при наличии)
	X	Y			
1	2	3	4	5	6
171	506563.39	3161577.01	картометрический	5.00	-
172	506607.55	3161513.83	картометрический	5.00	-
173	506716.05	3161327.82	картометрический	5.00	-
174	506681.92	3161274.76	картометрический	5.00	-
175	506693.19	3161203.06	картометрический	5.00	-
176	506712.72	3161163.27	картометрический	5.00	-
177	506779.28	3161112.54	картометрический	5.00	-
178	506875.82	3160999.07	картометрический	5.00	-
179	506897.05	3160931.44	картометрический	5.00	-
180	506907.57	3160843.62	картометрический	5.00	-
181	507282.68	3160796.41	картометрический	5.00	-
182	507598.14	3160756.64	картометрический	5.00	-
183	507598.94	3161052.38	картометрический	5.00	-
184	507603.64	3161428.54	картометрический	5.00	-
185	507582.13	3162002.02	картометрический	5.00	-
186	507588.41	3162315.32	картометрический	5.00	-
187	507583.94	3162636.14	картометрический	5.00	-
188	508198.87	3162507.21	картометрический	5.00	-
189	508637.84	3162427.34	картометрический	5.00	-
190	508634.79	3162885.04	картометрический	5.00	-
191	508625.91	3163354.42	картометрический	5.00	-
192	509673.36	3163279.83	картометрический	5.00	-
1	509683.87	3163182.88	картометрический	5.00	-

Приложение 2
к Положению об особо охраняемой
природной территории регионального
значения – государственном природном
заказнике «Болото Лекомское»

План границ
особо охраняемой природной территории регионального значения –
государственного природного заказника «Болото Лекомское»



Используемые условные знаки и обозначения

- \circ / 1 характерная точка границы объекта
-  территория объекта
-  граница административно-территориального деления
-  населенные пункты