



ПРАВИТЕЛЬСТВО ТВЕРСКОЙ ОБЛАСТИ

ПО С Т А Н О В Л Е Н И Е

06.12.2024

№ 566-пп

г. Тверь

Об особо охраняемой природной территории регионального значения – государственном природном заказнике «Лесной массив у городской черты г. Торжка»

В соответствии с Федеральным законом от 14.03.1995 № 33-ФЗ «Об особо охраняемых природных территориях», законом Тверской области от 08.12.2010 № 108-ЗО «Об особо охраняемых природных территориях в Тверской области», по результатам комплексного экологического обследования особо охраняемой природной территории регионального значения – государственного природного заказника «Лесной массив у городской черты г. Торжка», с учетом решения Комиссии при Правительстве Тверской области по вопросам организации и функционирования особо охраняемых природных территорий от 17.07.2024 № 2 Правительство Тверской области постановляет:

1. Утвердить Положение об особо охраняемой природной территории регионального значения – государственном природном заказнике «Лесной массив у городской черты г. Торжка» (прилагается).

2. Признать утратившим силу постановление Правительства Тверской области от 24.12.2019 № 549-пп «Об утверждении графического описания местоположения, границ особо охраняемой природной территории регионального значения – государственного природного заказника «Лесной массив у городской черты г. Торжка».

3. Министерству природных ресурсов и экологии Тверской области направить в орган, осуществляющий государственный кадастровый учет и государственную регистрацию прав, комплект документов для изменения сведений об особо охраняемой природной территории регионального значения – государственном природном заказнике «Лесной массив у городской черты г. Торжка» в установленном порядке.

4. Контроль за исполнением настоящего постановления возложить на заместителя Председателя Правительства Тверской области, курирующего вопросы природных ресурсов и экологии.

Отчет об исполнении постановления представить в трехмесячный срок со дня его вступления в силу.

5. Настоящее постановление вступает в силу со дня его официального опубликования.

**Губернатор
Тверской области**



И.М. Руденя

Приложение
к постановлению Правительства
Тверской области
от 06.12.2024 № 566-пп

Положение об особо охраняемой природной территории
регионального значения – государственном природном заказнике
«Лесной массив у городской черты г. Торжка»

1. Наименование особо охраняемой природной территории регионального значения.

Особо охраняемая природная территория регионального значения – государственный природный заказник «Лесной массив у городской черты г. Торжка» (далее – заказник).

2. Значение заказника.

Региональное.

3. Профиль заказника.

Комплексный (ландшафтный).

4. Цель создания заказника.

Сохранение и восстановление ценного в экологическом, научном, природоохранном и эстетическом отношениях природного комплекса.

5. Местоположение заказника.

Заказник находится в Торжокском муниципальном районе Тверской области, северо-западнее от города Торжка.

6. Описание границ заказника.

Заказник располагается в квартале 230 (часть) Яконовского участкового лесничества, в кварталах 93 (часть), 94 (часть) Торжокского участкового лесничества Торжокского лесничества Тверской области.

Графическое описание местоположения границ особо охраняемой природной территории регионального значения – государственного природного заказника «Лесной массив у городской черты г. Торжка» приводится в приложении 1 к настоящему Положению.

План границ особо охраняемой природной территории регионального значения – государственного природного заказника «Лесной массив у городской черты г. Торжка» приводится в приложении 2 к настоящему Положению.

7. Площадь заказника.

Общая площадь заказника составляет 201,6 га.

8. Сведения о собственниках, землевладельцах, землепользователях и арендаторах земельных участков, на которых расположен заказник.

Земли лесного фонда (в собственности Российской Федерации).

9. Описание заказника.

Растительное сообщество заказника представлено сосновыми и мелколиственными лесами, произрастающими к северо-западу от города Торжка. Лесообразующие породы – сосна и ель. Вторичными видами являются береза, ольха черная и ольха серая, осина.

В первом ярусе основной породой является сосна. Подрост играет важную роль в возобновлении типа леса. В подросте сформированы насаждения сосны, ели, березы, а также ольхи черной, ольхи серой и осины.

В подлеске обильно произрастает можжевельник, отмечена ива кустарниковая. В напочвенном покрове находятся олиготрофные растения: зеленые мхи, лишайники, брусника, черника. Рассеянно встречаются различные виды плаунов (плаун булавовидный, плаун годичный, плаун сплюснутый), ожика волосистая, золотая розга, марьянник луговой, вереск

обыкновенный, купена многоцветковая. В травяно-кустарничковом ярусе произрастают багульник болотный, осоки (осока мохнатая, осока волосовидная), хвощи (хвощ болотный, хвощ приречный), вереск обыкновенный, вейник наземный, белоус торчащий, голубика.

На территории заказника отмечены представители копытных: лось, косуля, кабан, из пушных: белка, куница, медведь, волк обыкновенный, заяц-беляк, заяц-русак и ласка. Из гнездящихся видов птиц отмечены зяблик, хохлатая синица, мухоловка-пеструшка, пищуха и чиж.

10. Объекты особой охраны заказника.

Ценный в экологическом, научном, природоохранном и эстетическом отношениях природный комплекс, нуждающийся в особой охране. Лесной массив обладает значительными биологическими ресурсами: растительными (лекарственные и ягодные растения) и животными (охотничьи виды животных).

11. Основные виды разрешенного использования земельных участков в границах заказника:

- 1) деятельность по особой охране и изучению природы;
- 2) охрана природных территорий;
- 3) природно-познавательный туризм;
- 4) использование лесов (с учетом ограничений, предусмотренных пунктом 12 настоящего Положения).

12. В границах заказника запрещается:

1) любое строительство, включая прокладку новых дорог и коммуникаций, возведение некапитальных временных построек и сооружений (за исключением подпункта 1 пункта 13 настоящего Положения);

2) проведение сплошных рубок лесных насаждений;

3) разведка и добыча полезных ископаемых, выемка грунта, нарушение почвенно-растительного слоя, распашка земель, кроме проведения мероприятий, направленных на предупреждение и ликвидацию стихийных бедствий и чрезвычайных ситуаций;

4) промышленная заготовка и сбор ягод, лекарственных растений и других лесных ресурсов, а также заготовка и сбор с применением различных механических приспособлений (совки, гребенки и тому подобное);

5) стоянка и движение механизированного транспорта и специализированной техники, за исключением экстренных оперативных служб, проведения противопожарных и лесозащитных мероприятий, а также мероприятий, проводимых при возникновении чрезвычайных ситуаций и направленных на спасение жизни и сохранение здоровья людей;

6) изменение естественного гидрологического режима территории;

7) вырубка деревьев, уничтожение и повреждение древесно-кустарниковой растительности, заготовка живицы и другая деятельность, влекущая за собой нарушение условий обитания объектов растительного и животного мира;

8) применение химических средств борьбы с вредителями, болезнями растений, сорняками и малоценными породами деревьев и кустарников, стимуляторов роста;

9) разведение костров за пределами специально оборудованных кострищ, а также использование открытого огня в периоды, когда объявлена высокая пожарная опасность;

10) сброс сточных вод, сброс и складирование твердых и жидких отходов производства и потребления, захламливание территории;

11) складирование ядохимикатов, минеральных и органических удобрений, нефтепродуктов;

12) использование взрывчатых веществ и пиротехнических устройств;

13) уничтожение и повреждение аншлагов, шламбаумов, стендов, ограждений, иных элементов обустройства заказника, в том числе экологических троп.

13. Допустимое использование заказника:

1) установка информационных аншлагов и других информационных и предупредительных знаков;

2) проектирование и организация экологических троп (смотровых площадок);

3) осуществление научной деятельности;

4) проведение организованных экологических, образовательных экскурсий и туристская деятельность групп численностью не более десяти человек;

5) борьба с распространением борщевика Сосновского без применения химических средств;

6) рекреационное использование (однодневные посещения);

7) заготовка и сбор лекарственных растений, ягод и других пищевых лесных ресурсов для собственных нужд без использования механических приспособлений;

8) ремонт, регламентное обслуживание, реконструкция существующих коммуникаций, дорог, линейных объектов без расширения их полос отвода;

9) проведение выборочных рубок лесных насаждений;

10) проведение мероприятий по охране лесов, расположенных в границах заказника, от пожаров, загрязнения и иного негативного воздействия, а также их защита от вредных организмов;

11) проведение мероприятий по уборке неликвидной древесины в лесах, расположенных в границах заказника, в случае создания угрозы очагов вредных организмов или обеспечения пожарной безопасности в лесах;

12) проведение мероприятий по воспроизводству лесов, расположенных в границах заказника, путем лесовосстановления и ухода за лесами;

13) проведение мероприятий по лесовосстановлению на лесных участках, лесные насаждения на которых погибли или повреждены в результате пожаров, воздействия вредных организмов, а также на лесных участках, на которых проводились сплошные рубки лесных насаждений.

Приложение 1
к Положению об особо охраняемой природной территории регионального значения Тверской области – государственном природном заказнике «Лесной массив у городской черты г. Торжка»

Графическое описание местоположения границ
особо охраняемой природной территории регионального значения –
государственного природного заказника «Лесной массив у городской
черты г. Торжка»

Раздел 1

Сведения об объекте		
особо охраняемая природная территория регионального значения – государственный природный заказник «Лесной массив у городской черты г. Торжка» (далее – объект)		
№ п/п	Характеристики объекта	Описание характеристик
1	2	3
1	Местоположение объекта	Торжокский муниципальный район Тверской области
2	Площадь объекта +/- величина погрешности определения площади (P +/- Дельта P)	2 015 678 кв. м (\pm 24 845 кв. м)
3	Иные характеристики объекта	-

Раздел 2

Сведения о местоположении границ объекта					
1. Система координат МСК-69, зона 2					
2. Сведения о характерных точках границ объекта					
Обозначение характерных точек границ	Координаты, м		Метод определения координат характерной точки	Средняя квадратическая погрешность положения характерной точки (Mt), м	Описание обозначения точки на местности (при наличии)
	X	Y			
1	2	3	4	5	6

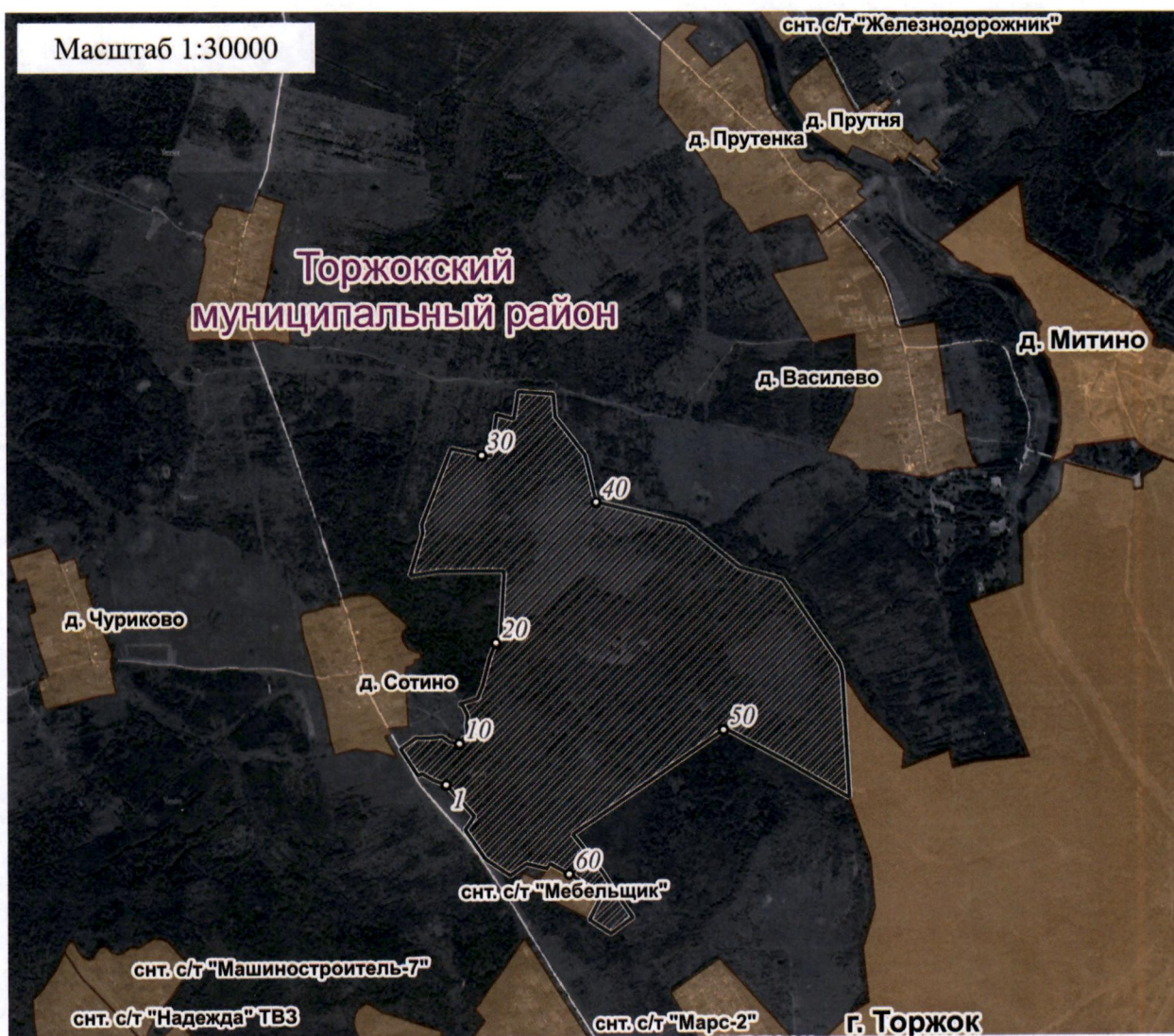
Обозначение характерных точек границ	Координаты, м		Метод определения координат характерной точки	Средняя квадратическая погрешность положения характерной точки (Mt), м	Описание обозначения точки на местности (при наличии)
	X	Y			
1	2	3	4	5	6
1	316789.69	2216654.40	картометрический	5.00	-
2	316807.78	2216600.51	картометрический	5.00	-
3	316836.38	2216551.81	картометрический	5.00	-
4	316827.25	2216535.85	картометрический	5.00	-
5	316939.21	2216462.41	картометрический	5.00	-
6	316985.81	2216528.02	картометрический	5.00	-
7	316985.19	2216587.36	картометрический	5.00	-
8	316991.37	2216639.29	картометрический	5.00	-
9	316968.69	2216668.50	картометрический	5.00	-
10	316961.59	2216710.88	картометрический	5.00	-
11	316982.72	2216723.99	картометрический	5.00	-
12	316991.95	2216747.21	картометрический	5.00	-
13	317034.18	2216741.06	картометрический	5.00	-
14	317079.35	2216745.58	картометрический	5.00	-
15	317119.75	2216726.01	картометрический	5.00	-
16	317128.26	2216710.15	картометрический	5.00	-
17	317152.53	2216788.05	картометрический	5.00	-
18	317208.25	2216810.04	картометрический	5.00	-
19	317325.49	2216840.02	картометрический	5.00	-
20	317387.54	2216866.01	картометрический	5.00	-
21	317405.27	2216883.72	картометрический	5.00	-
22	317415.12	2216885.78	картометрический	5.00	-
23	317688.62	2216901.80	картометрический	5.00	-
24	317688.62	2216901.80	картометрический	5.00	-

Обозначение характерных точек границ	Координаты, м		Метод определения координат характерной точки	Средняя квадратическая погрешность положения характерной точки (Mt), м	Описание обозначения точки на местности (при наличии)
	X	Y			
1	2	3	4	5	6
25	317688.20	2216628.81	картометрический	5.00	-
26	317669.89	2216505.42	картометрический	5.00	-
27	317848.45	2216560.09	картометрический	5.00	-
28	317882.65	2216555.15	картометрический	5.00	-
29	318202.50	2216679.92	картометрический	5.00	-
30	318174.91	2216808.23	картометрический	5.00	-
31	318170.78	2216846.37	картометрический	5.00	-
32	318346.09	2216872.50	картометрический	5.00	-
33	318339.51	2216894.62	картометрический	5.00	-
34	318326.22	2216944.36	картометрический	5.00	-
35	318405.24	2216958.13	картометрический	5.00	-
36	318441.82	2216963.19	картометрический	5.00	-
37	318430.92	2217112.89	картометрический	5.00	-
38	318334.35	2217120.39	картометрический	5.00	-
39	318172.85	2217245.31	картометрический	5.00	-
40	317975.68	2217291.31	картометрический	5.00	-
41	317880.83	2217668.95	картометрический	5.00	-
42	317803.43	2217766.83	картометрический	5.00	-
43	317699.35	2217893.53	картометрический	5.00	-
44	317646.83	2218075.51	картометрический	5.00	-
45	317291.89	2218315.74	картометрический	5.00	-
46	317250.68	2218326.74	картометрический	5.00	-
47	316724.77	2218354.67	картометрический	5.00	-
48	316877.25	2218094.72	картометрический	5.00	-




Обозначение характерных точек границ	Координаты, м		Метод определения координат характерной точки	Средняя квадратическая погрешность положения характерной точки (Mt), м	Описание обозначения точки на местности (при наличии)
	X	Y			
1	2	3	4	5	6
49	317012.52	2217844.52	картометрический	5.00	-
50	317013.85	2217826.14	картометрический	5.00	-
51	316575.47	2217187.65	картометрический	5.00	-
52	316417.66	2217314.33	картометрический	5.00	-
53	316221.45	2217441.42	картометрический	5.00	-
54	316155.35	2217348.63	картометрический	5.00	-
55	316212.00	2217257.17	картометрический	5.00	-
56	316313.15	2217307.17	картометрический	5.00	-
57	316350.86	2217265.91	картометрический	5.00	-
58	316396.42	2217196.21	картометрический	5.00	-
59	316407.06	2217187.39	картометрический	5.00	-
60	316410.63	2217172.60	картометрический	5.00	-
61	316454.35	2217091.60	картометрический	5.00	-
62	316433.76	2217076.67	картометрический	5.00	-
63	316454.38	2216991.16	картометрический	5.00	-
64	316405.51	2216922.73	картометрический	5.00	-
65	316475.59	2216817.73	картометрический	5.00	-
66	316595.84	2216733.55	картометрический	5.00	-
67	316655.20	2216772.90	картометрический	5.00	-
1	316789.69	2216654.40	картометрический	5.00	-

Приложение 2
к Положению об особо охраняемой
природной территории регионального
значения – государственном природном
заказнике «Лесной массив у городской
черты г. Торжка»

План границ
особо охраняемой природной территории регионального значения –
государственного природного заказника «Лесной массив у городской
черты г. Торжка»



Используемые условные знаки и обозначения

-  характеристическая точка границы объекта
-  территория объекта
-  населенные пункты