

**ПРАВИТЕЛЬСТВО  
ТВЕРСКОЙ ОБЛАСТИ**

**ПОСТАНОВЛЕНИЕ**

27.11.2024

№ 550-пп

г. Тверь

**Об особо охраняемой природной территории регионального значения – государственном природном заказнике «Болото Гороватское»**

В соответствии с Федеральным законом от 14.03.1995 № 33-ФЗ «Об особо охраняемых природных территориях», законом Тверской области от 08.12.2010 № 108-ЗО «Об особо охраняемых природных территориях в Тверской области», по результатам комплексного экологического обследования особо охраняемой природной территории регионального значения – государственного природного заказника «Болото Гороватское», с учетом решения Комиссии при Правительстве Тверской области по вопросам организации и функционирования особо охраняемых природных территорий от 17.07.2024 № 2 Правительство Тверской области постановляет:

1. Утвердить Положение об особо охраняемой природной территории регионального значения – государственном природном заказнике «Болото Гороватское» (прилагается).

2. Признать утратившим силу постановление Правительства Тверской области от 04.12.2020 № 616-пп «Об утверждении графического описания местоположения границ особо охраняемой природной территории регионального значения – государственного природного заказника «Болото Гороватское».

3. Министерству природных ресурсов и экологии Тверской области направить в орган, осуществляющий государственный кадастровый учет и государственную регистрацию прав, комплект документов для изменения сведений об особо охраняемой природной территории регионального значения – государственном природном заказнике «Болото Гороватское» в установленном порядке.

4. Контроль за исполнением настоящего постановления возложить на заместителя Председателя Правительства Тверской области, курирующего вопросы природных ресурсов и экологии.

Отчет об исполнении постановления представить в трехмесячный срок со дня его вступления в силу.

5. Настоящее постановление вступает в силу со дня его официального опубликования.

**Губернатор  
Тверской области**



**И.М. Руденя**

Приложение  
к постановлению Правительства  
Тверской области  
от 27.11.2024 № 550-пп

Положение об особо охраняемой природной территории  
регионального значения – государственном природном заказнике  
«Болото Гороватское»

1. Наименование особо охраняемой природной территории регионального значения.

Особо охраняемая природная территория регионального значения – государственный природный заказник «Болото Гороватское» (далее – заказник).

2. Значение заказника.

Региональное.

3. Профиль заказника.

Комплексный (ландшафтный).

4. Цель создания заказника.

Сохранение и восстановление ценного в экологическом, научном, природоохранном и эстетическом отношении природного комплекса.

5. Местоположение заказника.

Заказник находится в Селижаровском муниципальном округе Тверской области, в 1,5 км к югу от деревень Большое Ананкино и Малое Ананкино, в 800 м к западу от деревни Тростянка.

6. Описание границ заказника.

Заказник располагается в кварталах 97 (часть), 98 (часть) Сибирского участкового лесничества Осташковского лесничества Тверской области.

Графическое описание местоположения границ особо охраняемой природной территории регионального значения – государственного природного заказника «Болото Гороватское» приводится в приложении 1 к настоящему Положению.

План границ особо охраняемой природной территории регионального значения – государственного природного заказника «Болото Гороватское» приводится в приложении 2 к настоящему Положению.

7. Площадь заказника.

Общая площадь заказника составляет 145,0 га.

8. Сведения о собственниках, землевладельцах, землепользователях и арендаторах земельных участков, на которых расположен заказник.

Земли лесного фонда (в собственности Российской Федерации).

9. Описание заказника.

На территории заказника встречается несколько типов леса.

Ельник-кисличник. Древостой ельника-кисличника простые, одноярусные. Живой напочвенный покров в сомкнутых насаждениях ельника-кисличника не достигает большой густоты. Наиболее характерные представители напочвенного покрова: кислица обыкновенная, майник двулистный, седмичник европейский, костяника каменистая, сныть обыкновенная, черника обыкновенная и брусника. Главными представителями мохового покрова являются типичные блестящие мхи: ритидиладельфус трехгранный, дикранум волнистый, гилокомиум блестящий, плевроциум Шребера и птиилиум гребенчатый.

Ельник-черничник – это коренной тип леса. Преобладают одноярусные древостой. В двухъярусных древостоях второй ярус представлен елью, а в малополнотных насаждениях к ели примешиваются береза и осина. Еловый

подрост представлен несколькими поколениями разной высоты и возраста. Травяной покров в ельнике-черничнике в видовом отношении беднее, чем в ельнике-кисличнике, и менее развит. Основной фон живого напочвенного покрова составляют черника обыкновенная и брусника. Характерные представители напочвенного покрова: марьянник луговой, грушанка круглолистная, вейник лесной и хвощ лесной. Мхи: гилокомиум блестящий, плевроциум Шребера и дикранум волнистый.

Березняк-кисличник. Состав березняков-кисличников крайне редко представлен чистыми насаждениями. Под пологом насаждений много елового подростка в возрасте от 5 до 30 лет, достаточного для возобновления ели. В подлеске – рябина. Живой напочвенный покров достигает большого развития. Моховой покров развит достаточно хорошо, представлен теми же видами, что и в сосняках-кисличниках. Мертвый напочвенный покров формируется из опада березовой листвы и остатков травяной растительности с незначительной примесью еловой хвои и листьев осины.

На территории заказника отмечены представители копытных: лось, косуля, кабан, из пушных: белка, куница, медведь, волк обыкновенный, заяц-беляк и заяц-русак, ласка.

#### 10. Объекты особой охраны заказника.

Ценный в экологическом, научном, природоохранном и эстетическом отношении природный комплекс, нуждающийся в особой охране. Болотный массив обладает значительными биологическими ресурсами: растительными (лекарственные и ягодные растения) и животными (охотничьи виды животных).

11. Основные виды разрешенного использования земельных участков в границах заказника:

- 1) деятельность по особой охране и изучению природы;
- 2) охрана природных территорий;
- 3) природно-познавательный туризм;
- 4) использование лесов (с учетом ограничений, предусмотренных пунктом 12 настоящего Положения).

12. В границах заказника запрещается:

1) любое строительство, включая прокладку новых дорог и коммуникаций, возведение некапитальных временных построек и сооружений (за исключением подпункта 1 пункта 13 настоящего Положения);

2) проведение сплошных рубок лесных насаждений;

3) разведка и добыча полезных ископаемых, выемка грунта, нарушение почвенно-растительного слоя, распашка земель, кроме проведения мероприятий, направленных на предупреждение и ликвидацию стихийных бедствий и чрезвычайных ситуаций;

4) промышленная заготовка и сбор ягод, лекарственных растений и других лесных ресурсов, а также заготовка и сбор с применением различных механических приспособлений (совки, гребенки);

5) стоянка и движение механизированного транспорта и специализированной техники, за исключением экстренных оперативных

служб, проведения противопожарных и лесозащитных мероприятий, а также мероприятий, проводимых при возникновении чрезвычайных ситуаций и направленных на спасение жизни и сохранение здоровья людей;

б) изменение естественного гидрологического режима территории;

7) вырубка деревьев, уничтожение и повреждение древесно-кустарниковой растительности, заготовка живицы и другая деятельность, влекущая за собой нарушение условий обитания объектов растительного и животного мира;

8) применение химических средств борьбы с вредителями, болезнями растений, сорняками и малоценными породами деревьев и кустарников, стимуляторов роста;

9) разведение костров за пределами специально оборудованных кострищ, а также использование открытого огня в периоды, когда объявлена высокая пожарная опасность;

10) сброс сточных вод, сброс и складирование твердых и жидких отходов производства и потребления, захламление территории;

11) складирование ядохимикатов, минеральных и органических удобрений, нефтепродуктов;

12) использование взрывчатых веществ и пиротехнических устройств;

13) уничтожение и повреждение аншлагов, шлагбаумов, стендов, ограждений, иных элементов обустройства заказника, в том числе экологических троп.

13. Допустимое использование заказника:

1) установка информационных аншлагов и других информационных и предупредительных знаков;

2) проектирование и организация экологических троп (смотровых площадок);

3) осуществление научной деятельности;

4) проведение организованных экологических, образовательных экскурсий и туристская деятельность групп численностью не более десяти человек;

5) борьба с распространением борщевика Сосновского без применения химических средств;

б) рекреационное использование (однодневные посещения);

7) заготовка и сбор лекарственных растений, ягод и других пищевых лесных ресурсов для собственных нужд без использования механических приспособлений;

8) ремонт, регламентное обслуживание, реконструкция существующих коммуникаций, дорог, линейных объектов без расширения их полос отвода;

9) проведение выборочных рубок лесных насаждений;

10) проведение мероприятий по охране лесов, расположенных в границах заказника, от пожаров, загрязнения и иного негативного воздействия, а также их защита от вредных организмов;

11) проведение мероприятий по уборке неликвидной древесины в лесах, расположенных в границах заказника, в случае создания угрозы очагов вредных организмов или обеспечения пожарной безопасности в лесах;

12) проведение мероприятий по воспроизводству лесов, расположенных в границах заказника, путем лесовосстановления и ухода за лесами;

13) проведение мероприятий по лесовосстановлению на лесных участках, лесные насаждения на которых погибли или повреждены в результате пожаров, воздействия вредных организмов, а также на лесных участках, на которых проводились сплошные рубки лесных насаждений.

Приложение 1  
к Положению об особо охраняемой  
природной территории регионального  
значения – государственном природном  
заказнике «Болото Гороватское»

Графическое описание местоположения границ  
особо охраняемой природной территории регионального значения –  
государственного природного заказника «Болото Гороватское»

Раздел 1

Сведения об объекте		
особо охраняемая природная территория регионального значения – государственный природный заказник «Болото Гороватское» (далее – объект)		
№ п/п	Характеристики объекта	Описание характеристик
1	2	3
1	Местоположение объекта	Селижаровский муниципальный округ Тверской области
2	Площадь объекта +/- величина погрешности определения площади (P +/- Дельта P)	1 449 905 кв. м ( $\pm$ 21 072 кв. м)
3	Иные характеристики объекта	-

Раздел 2

Сведения о местоположении границ объекта					
1. Система координат МСК-69, зона 1					
2. Сведения о характерных точках границ объекта					
Обозначение характерных точек границ	Координаты, м		Метод определения координат характерной точки	Средняя квадратическая погрешность положения характерной точки (Mt), м	Описание обозначения точки на местности (при наличии)
	X	Y			
1	2	3	4	5	6
1	262214.25	1320604.09	картометрический	5.00	-



Обозначение характерных точек границ	Координаты, м		Метод определения координат характерной точки	Средняя квадратическая погрешность положения характерной точки (Mt), м	Описание обозначения точки на местности (при наличии)
	X	Y			
1	2	3	4	5	6
2	262311.63	1320804.10	картометрический	5.00	-
3	262294.07	1321057.72	картометрический	5.00	-
4	262305.23	1321137.70	картометрический	5.00	-
5	262308.95	1321201.86	картометрический	5.00	-
6	262299.65	1321330.20	картометрический	5.00	-
7	262309.88	1321430.64	картометрический	5.00	-
8	262302.44	1321572.92	картометрический	5.00	-
9	262291.28	1321638.95	картометрический	5.00	-
10	262305.23	1321734.74	картометрический	5.00	-
11	262308.95	1321806.35	картометрический	5.00	-
12	262298.72	1321830.53	картометрический	5.00	-
13	262078.00	1321839.04	картометрический	5.00	-
14	262033.80	1321839.77	картометрический	5.00	-
15	261779.66	1321974.58	картометрический	5.00	-
16	261574.14	1322085.81	картометрический	5.00	-
17	261479.85	1322086.55	картометрический	5.00	-
18	261323.68	1322081.39	картометрический	5.00	-
19	261321.14	1321922.43	картометрический	5.00	-
20	261282.26	1321058.65	картометрический	5.00	-
21	261359.83	1320872.14	картометрический	5.00	-
22	261411.80	1320785.90	картометрический	5.00	-
23	261435.01	1320741.41	картометрический	5.00	-
24	261440.54	1320707.41	картометрический	5.00	-
25	261604.16	1320559.26	картометрический	5.00	-

Обозначение характерных точек границ	Координаты, м		Метод определения координат характерной точки	Средняя квадратическая погрешность положения характерной точки (Mt), м	Описание обозначения точки на местности (при наличии)
	X	Y			
1	2	3	4	5	6
26	261634.02	1320538.26	картометрический	5.00	-
27	261708.09	1320513.66	картометрический	5.00	-
28	261684.87	1320432.12	картометрический	5.00	-
29	261704.77	1320306.09	картометрический	5.00	-
30	261689.29	1320267.39	картометрический	5.00	-
31	261757.84	1320194.42	картометрический	5.00	-
32	261856.24	1320236.43	картометрический	5.00	-
33	261907.46	1320243.42	картометрический	5.00	-
1	262214.25	1320604.09	картометрический	5.00	-

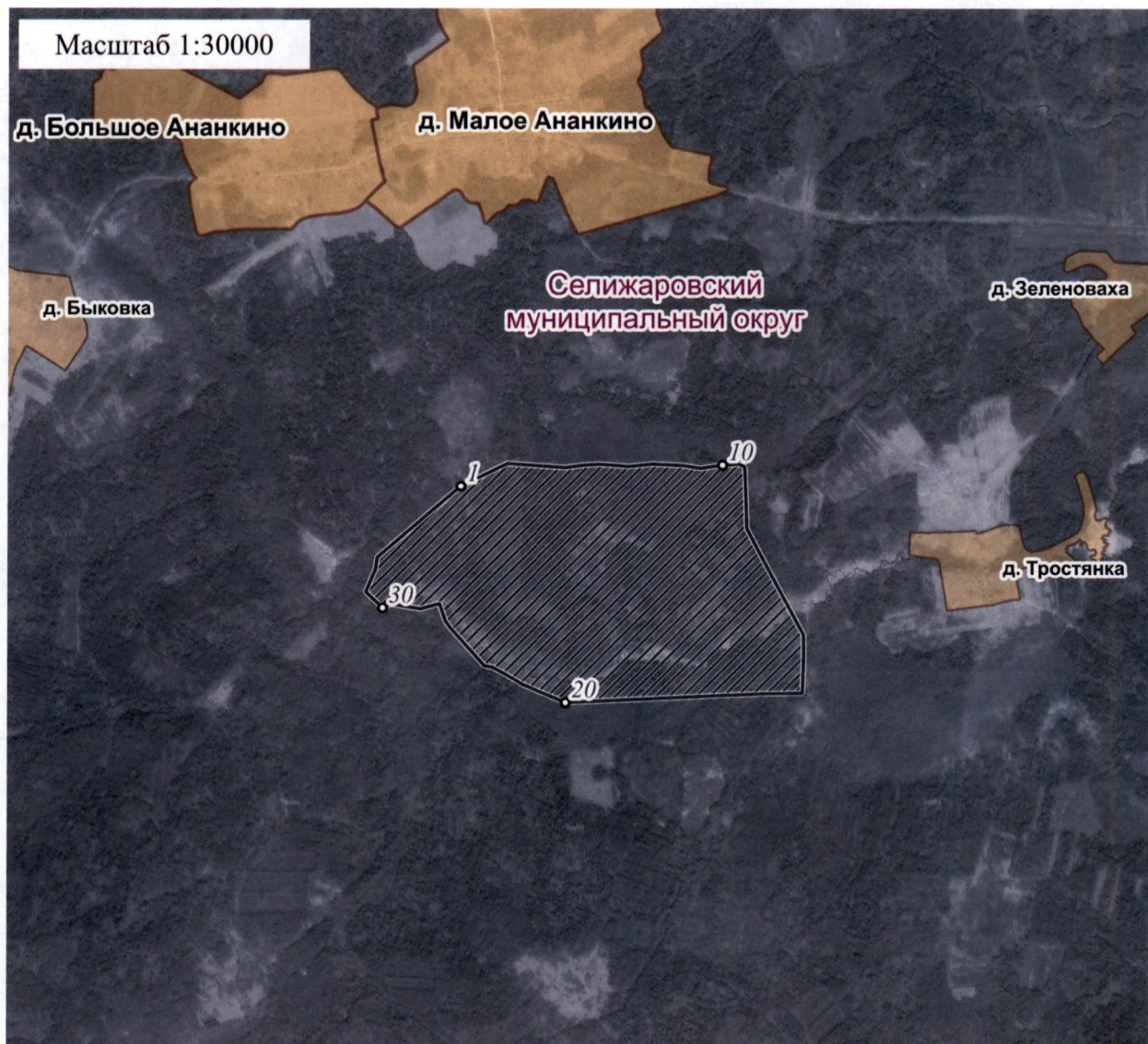
### 3. Сведения о характерных точках части (частей) границы объекта

Обозначение характерных точек части границы	Координаты, м		Метод определения координат характерной точки	Средняя квадратическая погрешность положения характерной точки (Mt), м	Описание обозначения точки на местности (при наличии)
	X	Y			
1	2	3	4	5	6
-	-	-	-	-	-

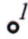




Приложение 2  
к Положению об особо охраняемой  
природной территории регионального  
значения – государственном природном  
заказнике «Болото Гороватское»

План границ  
особо охраняемой природной территории регионального значения –  
государственного природного заказника «Болото Гороватское»



Используемые условные знаки и обозначения

-  характеристическая точка границы объекта
-  территория объекта
-  населенные пункты