



## ПРАВИТЕЛЬСТВО ТВЕРСКОЙ ОБЛАСТИ

### ПОСТАНОВЛЕНИЕ

27.11.2024

№ 549-пп

г. Тверь

#### **Об особо охраняемой природной территории регионального значения – государственном природном заказнике «Лесные массивы у озер Мец и Пучино»**

В соответствии с Федеральным законом от 14.03.1995 № 33-ФЗ «Об особо охраняемых природных территориях», законом Тверской области от 08.12.2010 № 108-ЗО «Об особо охраняемых природных территориях в Тверской области», по результатам комплексного экологического обследования особо охраняемой природной территории регионального значения – памятника природы «Лесные массивы у озер Мец и Пучино», с учетом решения Комиссии при Правительстве Тверской области по вопросам организации и функционирования особо охраняемых природных территорий от 17.07.2024 № 2 Правительство Тверской области постановляет:

1. Изменить режим особой охраны путем изменения категории особо охраняемой природной территории регионального значения – памятника природы «Лесные массивы у озер Мец и Пучино» с памятника природы на государственный природный заказник.

2. Утвердить Положение об особо охраняемой природной территории регионального значения – государственном природном заказнике «Лесные массивы у озер Мец и Пучино».

3. Признать утратившим силу постановление Правительства Тверской области от 10.04.2020 № 166-пп «Об утверждении графического описания местоположения границ особо охраняемой природной территории регионального значения – памятника природы «Лесные массивы у озер Мец и Пучино».

4. Министерству природных ресурсов и экологии Тверской области направить в орган, осуществляющий государственный кадастровый учет и государственную регистрацию прав, комплект документов для снятия с учета границ особо охраняемой природной территории регионального значения –

памятника природы «Лесные массивы у озер Мец и Пучино» с реестровым номером 69:06-9.27 и внесения сведений о границах особо охраняемой природной территории регионального значения – государственного природного заказника «Лесные массивы у озер Мец и Пучино» в установленном порядке.

5. Контроль за исполнением настоящего постановления возложить на заместителя Председателя Правительства Тверской области, курирующего вопросы природных ресурсов и экологии.

Отчет об исполнении постановления представить в трехмесячный срок со дня его вступления в силу.

6. Настоящее постановление вступает в силу со дня его официального опубликования.

**Губернатор  
Тверской области**



**И.М. Руденя**

Приложение  
к постановлению Правительства  
Тверской области  
от 27.11.2024 № 549-пп

Положение об особо охраняемой природной территории  
регионального значения – государственном природном заказнике  
«Лесные массивы у озер Мец и Пучино»

1. Наименование особо охраняемой природной территории регионального значения.

Особо охраняемая природная территория регионального значения – государственный природный заказник «Лесные массивы у озер Мец и Пучино» (далее – заказник).

2. Значение заказника.

Региональное.

3. Профиль заказника.

Комплексный (ландшафтный).

4. Цель создания заказника.

Сохранение и восстановление ценного в экологическом, научном, природоохранном и эстетическом отношениях природного комплекса.

5. Местоположение заказника.

Заказник находится в Вышневолоцком муниципальном округе Тверской области, в северо-восточной части округа между озерами Мец и Пучино, в окрестностях деревни Гряды.

6. Описание границ заказника.

Заказник располагается в кварталах 94 (часть), 95 (часть), 96 (часть), 97, 98, 109 (часть), 110 – 112, 125 – 128 Дятловского участкового лесничества Фировского лесничества Тверской области.

Графическое описание местоположения границ особо охраняемой природной территории регионального значения – государственного природного заказника «Лесные массивы у озер Мец и Пучино» приводится в приложении 1 к настоящему Положению.

План границ особо охраняемой природной территории регионального значения – государственного природного заказника «Лесные массивы у озер Мец и Пучино» приводится в приложении 2 к настоящему Положению.

7. Площадь заказника.

Общая площадь заказника составляет 2 557,0 га.

8. Сведения о собственниках, землевладельцах, землепользователях и арендаторах земельных участков, на которых расположен заказник.

Земли лесного и водного фонда (в собственности Российской Федерации).

9. Описание заказника.

Северная граница территории заказника проходит по берегу озера Мец. Территория заказника включает в себя озера Пучино и Писичное. Из озера Пучино вытекает река Судеревка, которая частично протекает по территории заказника.

Озеро Мец, длина – 5 км, ширина – 800 м. Озеро Пучино, длина – 1 км, ширина – 720 м. Озеро Писичное, длина – 870 м, ширина – 140 м. Озера слабопроточные. Питание системы озер Мец, Пучино и Писичное осуществляется из болотного массива, которым окружены озера.

Растительное сообщество заказника представлено сосновыми и мелколиственными лесами. Лесообразующие породы – сосна и ель. Вторичными видами являются береза, ольха черная и ольха серая, осина.

Древесные насаждения распространены повсеместно, но больший процент распространения ельников приходится на северную часть территории, в то время как сосняки занимают центральную и юго-восточную части заказника. Большая часть березняков сконцентрирована в центральной части. Ольха серая и единичные насаждения ольхи черной распространены в западной части заказника.

В первом ярусе основной породой является сосна. Подрост играет важную роль в возобновлении типа леса. В подросте сформированы насаждения сосны, ели, березы, а также ольхи черной, ольхи серой и осины.

В подлеске обильно произрастает можжевельник, отмечена ива кустарниковая. В напочвенном покрове находятся олиготрофные растения: зеленые мхи, лишайники, брусника, черника. Рассеянно встречаются различные виды плаунов (плаун булавовидный, плаун годичный, плаун сплюснутый), ожика волосистая, золотая розга, марьянник луговой, вереск обыкновенный, купена многоцветковая.

В травяно-кустарничковом ярусе произрастают багульник болотный, осоки (осока мохнатая, осока волосовидная), хвощи (хвощ болотный, хвощ приречный), вереск обыкновенный, вейник наземный, белоус торчащий, голубика.

На территории заказника отмечены птицы: кряква, гоголь, хохлатая синица, мухоловка-пеструшка, пищуха, поползень и чиж; представители копытных: лось, косуля, кабан; из пушных: белка, куница, медведь, волк обыкновенный, заяц-беляк, заяц-русак, ласка. Встречаются дрозд-деряба, тетерев, глухарь и рябчик.

В северо-западной части заказника выявлено произрастание морошки приземистой – вида растения, занесенного в Красную книгу Тверской области.

#### 10. Объекты особой охраны заказника:

1) ценный в экологическом, научном, природоохранном и эстетическом отношении природный комплекс, нуждающийся в особой охране. Болотный массив обладает значительными биологическими ресурсами: растительными (лекарственные и ягодные растения) и животными (охотничьи виды животных);

2) вид растения, занесенного в Красную книгу Тверской области, – морошка приземистая.

11. Основные виды разрешенного использования земельных участков в границах заказника:

- 1) деятельность по особой охране и изучению природы;
- 2) охрана природных территорий;
- 3) природно-познавательный туризм;
- 4) использование лесов (с учетом ограничений, предусмотренных пунктом 12 настоящего Положения).

#### 12. В границах заказника запрещается:

1) любое строительство, включая прокладку новых дорог и коммуникаций, возведение некапитальных временных построек и

сооружений (за исключением подпункта 1 пункта 13 настоящего Положения);

2) проведение сплошных рубок лесных насаждений;

3) разведка и добыча полезных ископаемых, выемка грунта, нарушение почвенно-растительного слоя, распашка земель, кроме проведения мероприятий, направленных на предупреждение и ликвидацию стихийных бедствий и чрезвычайных ситуаций;

4) проведение культурно-массовых мероприятий, спортивных соревнований, физкультурно-спортивных фестивалей и тренировочных сборов;

5) промышленная заготовка и сбор ягод, лекарственных растений и других лесных ресурсов, а также заготовка и сбор с применением различных механических приспособлений (совки, гребенки);

6) стоянка и движение механизированного транспорта и специализированной техники, за исключением экстренных оперативных служб, проведения противопожарных и лесозащитных мероприятий, а также мероприятий, проводимых при возникновении чрезвычайных ситуаций и направленных на спасение жизни и сохранение здоровья людей;

7) организация туристских станций, бивуаков, палаточных лагерей, туристических троп и трасс (за исключением подпункта 2 пункта 13 настоящего Положения);

8) изменение естественного гидрологического режима территории;

9) применение химических средств борьбы с вредителями, болезнями растений, сорняками и малоценными породами деревьев и кустарников, стимуляторов роста;

10) разведение костров за пределами специально оборудованных кострищ, а также использование открытого огня в периоды, когда объявлена высокая пожарная опасность;

11) сброс сточных вод, сброс и складирование твердых и жидких отходов производства и потребления, захламление территории;

12) складирование ядохимикатов, минеральных и органических удобрений, нефтепродуктов;

13) мойка автотранспортных средств;

14) использование взрывчатых веществ и пиротехнических устройств;

15) уничтожение и повреждение аншлагов, шлагбаумов, стендов, ограждений, иных элементов обустройства памятника природы, в том числе экологических троп.

13. Допустимое использование заказника:

1) установка информационных аншлагов и других информационных и предупредительных знаков;

2) проектирование и организация экологических троп (смотровых площадок);

3) осуществление научной деятельности;

4) проведение организованных экологических, образовательных экскурсий и туристская деятельность групп численностью не более десяти

человек;

5) борьба с распространением борщевика Сосновского без применения химических средств;

6) рекреационное использование: однодневные посещения;

7) заготовка и сбор лекарственных растений, ягод и других пищевых лесных ресурсов для собственных нужд без использования механических приспособлений;

8) ремонт, регламентное обслуживание, реконструкция существующих коммуникаций, дорог, линейных объектов без расширения их полос отвода;

9) проведение выборочных рубок лесных насаждений;

10) проведение мероприятий по охране лесов, расположенных в границах заказника, от пожаров, загрязнения и иного негативного воздействия, а также их защита от вредных организмов;

11) проведение мероприятий по уборке неликвидной древесины в лесах, расположенных в границах заказника, в случае создания угрозы очагов вредных организмов или обеспечения пожарной безопасности в лесах;

12) проведение мероприятий по воспроизводству лесов, расположенных в границах заказника, путем лесовосстановления и ухода за лесами;

13) проведение мероприятий по лесовосстановлению на лесных участках, лесные насаждения на которых погибли или повреждены в результате пожаров, воздействия вредных организмов, а также на лесных участках, на которых проводились сплошные рубки лесных насаждений.

Приложение 1  
к Положению об особо охраняемой  
природной территории регионального  
значения – государственном природном  
заказнике «Лесные массивы у озер Мец  
и Пучино»

Графическое описание местоположения границ  
особо охраняемой природной территории регионального значения –  
государственного природного заказника «Лесные массивы  
у озер Мец и Пучино»

## Раздел 1

Сведения об объекте		
особо охраняемая природная территория регионального значения – государственный природный заказник «Лесные массивы у озер Мец и Пучино» (далее – объект)		
№ п/п	Характеристики объекта	Описание характеристик
1	2	3
1	Местоположение объекта	Вышневолоцкий муниципальный округ Тверской области
2	Площадь объекта +/- величина погрешности определения площади (P +/- Дельта P)	25 570 783 кв. м ( $\pm$ 88 493 кв. м)
3	Иные характеристики объекта	-

## Раздел 2

Сведения о местоположении границ объекта					
1. Система координат МСК-69, зона 2					
2. Сведения о характерных точках границ объекта					
Обозначение характерных точек границ	Координаты, м		Метод определения координат характерной точки	Средняя квадратическая погрешность положения характерной точки (Mt), м	Описание обозначения точки на местности (при наличии)
	X	Y			
1	2	3	4	5	6



Обозначение характерных точек границ	Координаты, м		Метод определения координат характерной точки	Средняя квадратическая погрешность положения характерной точки (Mt), м	Описание обозначения точки на местности (при наличии)
	X	Y			
1	2	3	4	5	6
1	379509.29	2203850.36	картометрический	5.00	-
2	379285.62	2203421.99	картометрический	5.00	-
3	379082.55	2203269.01	картометрический	5.00	-
4	379562.04	2202667.05	картометрический	5.00	-
5	379646.54	2202690.60	картометрический	5.00	-
6	379883.50	2202832.27	картометрический	5.00	-
7	380027.44	2202834.59	картометрический	5.00	-
8	380360.44	2202955.91	картометрический	5.00	-
9	380909.74	2202612.04	картометрический	5.00	-
10	380848.61	2202152.62	картометрический	5.00	-
11	380559.20	2202008.83	картометрический	5.00	-
12	380193.35	2201846.83	картометрический	5.00	-
13	379956.73	2201752.19	картометрический	5.00	-
14	379949.45	2201723.97	картометрический	5.00	-
15	380080.50	2201610.21	картометрический	5.00	-
16	380302.56	2201369.95	картометрический	5.00	-
17	380808.57	2201286.22	картометрический	5.00	-
18	380943.26	2201333.55	картометрический	5.00	-
19	381744.13	2201803.15	картометрический	5.00	-
20	381707.72	2201974.24	картометрический	5.00	-
21	381631.28	2202039.77	картометрический	5.00	-
22	381700.44	2202105.30	картометрический	5.00	-
23	381816.93	2202236.35	картометрический	5.00	-
24	381900.66	2202425.64	картометрический	5.00	-

Обозначение характерных точек границ	Координаты, м		Метод определения координат характерной точки	Средняя квадратическая погрешность положения характерной точки (Mt), м	Описание обозначения точки на местности (при наличии)
	X	Y			
1	2	3	4	5	6
25	381834.63	2202602.39	картометрический	5.00	-
26	381781.44	2202692.30	картометрический	5.00	-
27	381706.81	2202717.78	картометрический	5.00	-
28	381595.78	2202750.54	картометрический	5.00	-
29	381522.98	2202786.95	картометрический	5.00	-
30	381364.73	2202891.52	картометрический	5.00	-
31	381416.45	2203724.92	картометрический	5.00	-
32	381533.90	2203786.21	картометрический	5.00	-
33	381763.71	2203841.75	картометрический	5.00	-
34	381952.53	2203908.16	картометрический	5.00	-
35	382076.31	2203986.43	картометрический	5.00	-
36	382275.61	2204132.95	картометрический	5.00	-
37	382458.54	2204192.11	картометрический	5.00	-
38	382744.30	2204223.05	картометрический	5.00	-
39	382828.03	2204258.54	картометрический	5.00	-
40	382904.48	2204314.06	картометрический	5.00	-
41	382903.11	2204346.37	картометрический	5.00	-
42	383151.68	2204435.61	картометрический	5.00	-
43	383166.96	2204556.35	картометрический	5.00	-
44	383171.55	2204595.83	картометрический	5.00	-
45	383152.07	2204593.22	картометрический	5.00	-
46	383122.01	2204599.70	картометрический	5.00	-
47	383089.34	2204622.10	картометрический	5.00	-
48	383036.45	2204673.62	картометрический	5.00	-

Обозначение характерных точек границ	Координаты, м		Метод определения координат характерной точки	Средняя квадратическая погрешность положения характерной точки (Mt), м	Описание обозначения точки на местности (при наличии)
	X	Y			
1	2	3	4	5	6
49	383013.59	2204709.92	картометрический	5.00	-
50	382993.90	2204735.88	картометрический	5.00	-
51	382968.80	2204758.29	картометрический	5.00	-
52	382939.65	2204775.75	картометрический	5.00	-
53	382901.14	2204818.76	картометрический	5.00	-
54	382880.59	2204867.50	картометрический	5.00	-
55	382872.54	2204910.97	картометрический	5.00	-
56	382871.19	2204937.39	картометрический	5.00	-
57	382853.74	2204982.19	картометрический	5.00	-
58	382821.49	2205045.12	картометрический	5.00	-
59	382795.48	2205088.54	картометрический	5.00	-
60	382786.09	2205121.27	картометрический	5.00	-
61	382786.08	2205149.03	картометрический	5.00	-
62	382790.14	2205170.10	картометрический	5.00	-
63	382796.40	2205181.74	картометрический	5.00	-
64	382795.94	2205197.43	картометрический	5.00	-
65	382792.77	2205209.51	картометрический	5.00	-
66	382783.85	2205222.93	картометрический	5.00	-
67	382779.79	2205235.50	картометрический	5.00	-
68	382777.14	2205251.62	картометрический	5.00	-
69	382770.39	2205279.40	картометрический	5.00	-
70	382753.95	2205305.78	картометрический	5.00	-
71	382729.74	2205338.05	картометрический	5.00	-
72	382716.74	2205377.47	картометрический	5.00	-

Обозначение характерных точек границ	Координаты, м		Метод определения координат характерной точки	Средняя квадратическая погрешность положения характерной точки (Mt), м	Описание обозначения точки на местности (при наличии)
	X	Y			
1	2	3	4	5	6
73	382711.35	2205400.76	картометрический	5.00	-
74	382710.44	2205430.77	картометрический	5.00	-
75	382714.04	2205467.50	картометрический	5.00	-
76	382717.15	2205530.45	картометрический	5.00	-
77	382727.05	2205565.40	картометрический	5.00	-
78	382746.29	2205590.47	картометрический	5.00	-
79	382773.64	2205605.26	картометрический	5.00	-
80	382799.19	2205610.63	картометрический	5.00	-
81	382822.05	2205607.50	картометрический	5.00	-
82	382842.68	2205594.51	картометрический	5.00	-
83	382861.89	2205571.23	картометрический	5.00	-
84	382894.19	2205514.31	картометрический	5.00	-
85	382918.39	2205482.52	картометрический	5.00	-
86	382941.25	2205468.18	картометрический	5.00	-
87	382959.14	2205464.60	картометрический	5.00	-
88	382966.35	2205473.55	картометрический	5.00	-
89	382947.49	2205518.79	картометрический	5.00	-
90	382940.35	2205549.26	картометрический	5.00	-
91	382941.69	2205592.28	картометрический	5.00	-
92	382941.60	2205631.60	картометрический	5.00	-
93	382940.73	2205667.87	картометрический	5.00	-
94	382934.35	2205710.00	картометрический	5.00	-
95	382922.29	2205762.40	картометрический	5.00	-
96	382908.00	2205817.05	картометрический	5.00	-

Обозначение характерных точек границ	Координаты, м		Метод определения координат характерной точки	Средняя квадратическая погрешность положения характерной точки (Mt), м	Описание обозначения точки на местности (при наличии)
	X	Y			
1	2	3	4	5	6
97	382907.09	2205859.18	картометрический	5.00	-
98	382906.64	2205914.74	картометрический	5.00	-
99	382918.75	2205955.94	картометрический	5.00	-
100	382952.69	2206000.56	картометрический	5.00	-
101	382962.09	2206014.43	картометрический	5.00	-
102	382967.50	2206033.25	картометрический	5.00	-
103	382964.35	2206055.64	картометрический	5.00	-
104	382967.04	2206074.92	картометрический	5.00	-
105	382986.32	2206096.40	картометрический	5.00	-
106	383004.25	2206121.05	картометрический	5.00	-
107	383014.09	2206138.08	картометрический	5.00	-
108	383015.19	2206144.80	картометрический	5.00	-
109	383016.34	2206151.51	картометрический	5.00	-
110	383015.89	2206164.06	картометрический	5.00	-
111	383008.70	2206174.83	картометрический	5.00	-
112	382994.34	2206184.22	картометрический	5.00	-
113	382983.63	2206194.06	картометрический	5.00	-
114	382979.59	2206205.70	картометрический	5.00	-
115	382978.70	2206224.52	картометрический	5.00	-
116	382973.29	2206275.45	картометрический	5.00	-
117	382966.15	2206307.70	картометрический	5.00	-
118	382965.69	2206350.25	картометрический	5.00	-
119	382959.84	2206376.23	картометрический	5.00	-
120	382943.75	2206403.55	картометрический	5.00	-

Обозначение характерных точек границ	Координаты, м		Метод определения координат характерной точки	Средняя квадратическая погрешность положения характерной точки (Mt), м	Описание обозначения точки на местности (при наличии)
	X	Y			
1	2	3	4	5	6
121	382923.99	2206419.70	картометрический	5.00	-
122	382907.89	2206450.15	картометрический	5.00	-
123	382894.49	2206493.49	картометрический	5.00	-
124	382894.49	2206530.67	картометрический	5.00	-
125	382901.24	2206557.54	картометрический	5.00	-
126	382898.54	2206571.43	картометрический	5.00	-
127	382883.30	2206583.51	картометрический	5.00	-
128	382860.90	2206608.18	картометрический	5.00	-
129	382826.84	2206649.37	картометрический	5.00	-
130	382812.05	2206678.96	картометрический	5.00	-
131	382783.04	2206717.79	картометрический	5.00	-
132	382766.45	2206736.17	картометрический	5.00	-
133	382752.09	2206745.12	картометрический	5.00	-
134	382713.69	2206754.08	картометрический	5.00	-
135	382676.04	2206756.34	картометрический	5.00	-
136	382654.09	2206762.59	картометрический	5.00	-
137	382646.95	2206771.98	картометрический	5.00	-
138	382644.24	2206789.93	картометрический	5.00	-
139	382641.55	2206801.57	картометрический	5.00	-
140	382628.09	2206819.05	картометрический	5.00	-
141	382616.46	2206829.33	картометрический	5.00	-
142	382601.65	2206844.12	картометрический	5.00	-
143	382586.90	2206857.57	картометрический	5.00	-
144	382565.13	2206867.44	картометрический	5.00	-

Обозначение характерных точек границ	Координаты, м		Метод определения координат характерной точки	Средняя квадратическая погрешность положения характерной точки (Mt), м	Описание обозначения точки на местности (при наличии)
	X	Y			
1	2	3	4	5	6
145	382543.14	2206871.01	картометрический	5.00	-
146	382519.39	2206867.43	картометрический	5.00	-
147	382484.44	2206852.19	картометрический	5.00	-
148	382449.04	2206845.47	картометрический	5.00	-
149	382418.11	2206856.69	картометрический	5.00	-
150	382384.10	2206872.34	картометрический	5.00	-
151	382346.00	2206895.61	картометрический	5.00	-
152	382308.85	2206917.58	картометрический	5.00	-
153	382279.72	2206934.16	картометрический	5.00	-
154	382262.24	2206936.40	картометрический	5.00	-
155	382197.24	2206917.58	картометрический	5.00	-
156	382109.45	2206891.61	картометрический	5.00	-
157	382059.24	2206882.20	картометрический	5.00	-
158	382014.19	2206884.92	картометрический	5.00	-
159	381990.43	2206895.23	картометрический	5.00	-
160	381968.89	2206918.51	картометрический	5.00	-
161	381942.94	2206945.40	картометрический	5.00	-
162	381931.29	2206971.39	картометрический	5.00	-
163	381911.10	2206983.93	картометрический	5.00	-
164	381855.69	2207002.74	картометрический	5.00	-
165	381806.83	2207015.74	картометрический	5.00	-
166	381757.55	2207025.13	картометрический	5.00	-
167	381723.65	2207034.41	картометрический	5.00	-
168	381701.70	2207045.60	картометрический	5.00	-

Обозначение характерных точек границ	Координаты, м		Метод определения координат характерной точки	Средняя квадратическая погрешность положения характерной точки (Mt), м	Описание обозначения точки на местности (при наличии)
	X	Y			
1	2	3	4	5	6
169	381679.30	2207065.76	картометрический	5.00	-
170	381637.59	2207092.64	картометрический	5.00	-
171	381607.59	2207115.94	картометрический	5.00	-
172	381559.64	2207138.34	картометрический	5.00	-
173	381531.02	2207150.34	картометрический	5.00	-
174	381513.60	2207169.61	картометрический	5.00	-
175	381504.20	2207200.98	картометрический	5.00	-
176	381503.74	2207251.14	картометрический	5.00	-
177	381502.40	2207303.12	картометрический	5.00	-
178	381502.40	2207329.54	картометрический	5.00	-
179	381510.00	2207351.94	картометрический	5.00	-
180	381514.49	2207373.89	картометрический	5.00	-
181	381515.84	2207393.60	картометрический	5.00	-
182	381514.04	2207406.59	картометрический	5.00	-
183	381506.40	2207419.58	картометрический	5.00	-
184	381490.29	2207425.41	картометрический	5.00	-
185	381471.44	2207430.33	картометрический	5.00	-
186	381411.89	2207433.00	картометрический	5.00	-
187	381326.49	2207432.12	картометрический	5.00	-
188	381290.65	2207434.34	картометрический	5.00	-
189	381228.34	2207464.82	картометрический	5.00	-
190	381174.59	2207497.52	картометрический	5.00	-
191	381067.40	2207567.16	картометрический	5.00	-
192	381020.35	2207619.14	картометрический	5.00	-



Обозначение характерных точек границ	Координаты, м		Метод определения координат характерной точки	Средняя квадратическая погрешность положения характерной точки (Mt), м	Описание обозначения точки на местности (при наличии)
	X	Y			
1	2	3	4	5	6
193	380984.49	2207662.58	картометрический	5.00	-
194	380975.57	2207691.24	картометрический	5.00	-
195	380977.34	2207732.46	картометрический	5.00	-
196	380995.24	2207764.73	картометрический	5.00	-
197	380998.50	2207771.18	картометрический	5.00	-
198	380758.19	2207772.78	картометрический	5.00	-
199	380345.64	2207772.31	картометрический	5.00	-
200	379855.92	2207823.09	картометрический	5.00	-
201	379861.88	2207845.78	картометрический	5.00	-
202	379863.65	2207850.91	картометрический	5.00	-
203	379912.65	2207993.56	картометрический	5.00	-
204	379836.04	2208116.24	картометрический	5.00	-
205	379919.84	2208188.71	картометрический	5.00	-
206	379886.94	2208301.28	картометрический	5.00	-
207	379645.25	2208244.50	картометрический	5.00	-
208	379588.70	2208231.21	картометрический	5.00	-
209	379382.39	2208377.44	картометрический	5.00	-
210	378951.19	2208476.01	картометрический	5.00	-
211	378972.49	2208672.74	картометрический	5.00	-
212	379124.84	2208632.43	картометрический	5.00	-
213	379382.10	2208687.59	картометрический	5.00	-
214	379464.45	2208585.00	картометрический	5.00	-
215	379710.45	2208609.07	картометрический	5.00	-
216	379740.49	2208612.03	картометрический	5.00	-

Обозначение характерных точек границ	Координаты, м		Метод определения координат характерной точки	Средняя квадратическая погрешность положения характерной точки (Mt), м	Описание обозначения точки на местности (при наличии)
	X	Y			
1	2	3	4	5	6
217	379894.39	2208560.31	картометрический	5.00	-
218	380112.49	2208580.77	картометрический	5.00	-
219	380311.46	2208374.13	картометрический	5.00	-
220	380314.76	2208370.71	картометрический	5.00	-
221	380348.70	2208335.46	картометрический	5.00	-
222	380212.83	2208216.66	картометрический	5.00	-
223	380177.70	2208007.06	картометрический	5.00	-
224	380247.65	2207979.53	картометрический	5.00	-
225	380341.14	2208073.60	картометрический	5.00	-
226	380493.60	2208122.92	картометрический	5.00	-
227	380938.28	2207904.53	картометрический	5.00	-
228	381192.01	2208171.88	картометрический	5.00	-
229	381241.43	2208221.76	картометрический	5.00	-
230	381237.23	2208246.83	картометрический	5.00	-
231	381304.87	2208360.11	картометрический	5.00	-
232	381320.15	2208396.38	картометрический	5.00	-
233	381358.10	2208430.17	картометрический	5.00	-
234	381420.06	2208443.33	картометрический	5.00	-
235	381464.37	2208486.99	картометрический	5.00	-
236	381523.89	2208509.04	картометрический	5.00	-
237	381652.23	2208508.16	картометрический	5.00	-
238	381695.21	2208526.73	картометрический	5.00	-
239	381737.04	2208525.55	картометрический	5.00	-
240	381810.32	2208557.77	картометрический	5.00	-

Обозначение характерных точек границ	Координаты, м		Метод определения координат характерной точки	Средняя квадратическая погрешность положения характерной точки (Mt), м	Описание обозначения точки на местности (при наличии)
	X	Y			
1	2	3	4	5	6
241	381877.79	2208560.43	картометрический	5.00	-
242	381952.53	2208548.51	картометрический	5.00	-
243	381987.63	2208519.42	картометрический	5.00	-
244	382010.77	2208416.23	картометрический	5.00	-
245	382047.13	2208330.25	картометрический	5.00	-
246	382103.07	2208288.60	картометрический	5.00	-
247	382111.83	2208243.64	картометрический	5.00	-
248	382151.63	2208205.87	картометрический	5.00	-
249	382155.38	2208084.59	картометрический	5.00	-
250	382156.26	2208077.55	картометрический	5.00	-
251	382139.06	2208056.38	картометрический	5.00	-
252	382150.96	2208016.03	картометрический	5.00	-
253	382193.30	2207988.91	картометрический	5.00	-
254	382192.65	2207915.49	картометрический	5.00	-
255	382162.21	2207864.56	картометрический	5.00	-
256	382132.46	2207732.93	картометрический	5.00	-
257	382080.19	2207703.82	картометрический	5.00	-
258	382010.74	2207681.34	картометрический	5.00	-
259	381998.83	2207563.60	картометрический	5.00	-
260	382083.50	2207467.03	картометрический	5.00	-
261	382132.44	2207397.58	картометрический	5.00	-
262	382150.30	2207341.36	картометрический	5.00	-
263	382181.98	2207333.63	картометрический	5.00	-
264	382293.12	2207471.85	картометрический	5.00	-

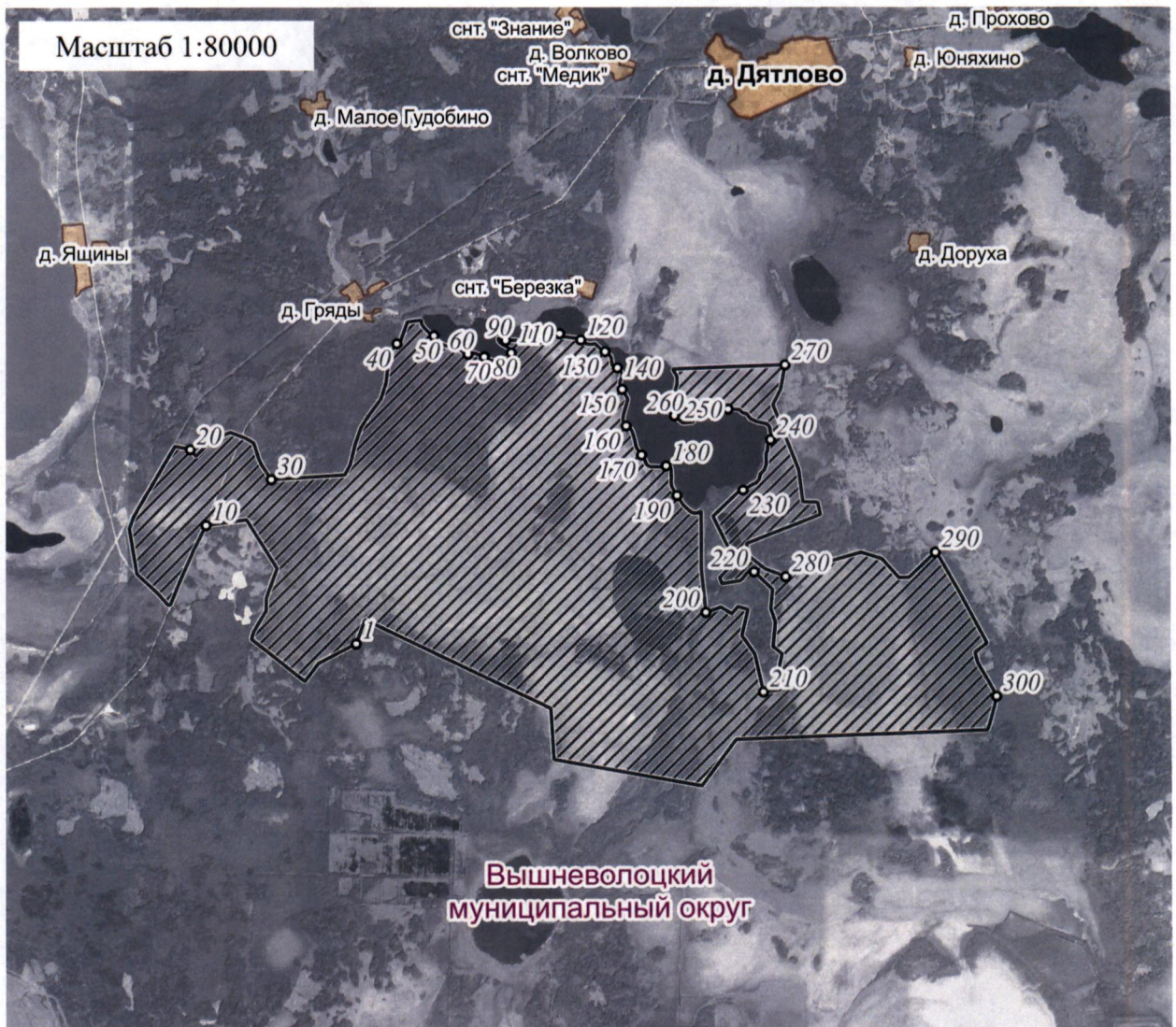
Обозначение характерных точек границ	Координаты, м		Метод определения координат характерной точки	Средняя квадратическая погрешность положения характерной точки (Mt), м	Описание обозначения точки на местности (при наличии)
	X	Y			
1	2	3	4	5	6
265	382353.37	2207499.44	картометрический	5.00	-
266	382376.52	2207478.96	картометрический	5.00	-
267	382438.70	2207496.79	картометрический	5.00	-
268	382524.92	2207498.07	картометрический	5.00	-
269	382612.40	2207448.07	картометрический	5.00	-
270	382658.13	2208722.45	картометрический	5.00	-
271	382385.76	2208674.92	картометрический	5.00	-
272	382206.63	2208586.24	картометрический	5.00	-
273	381467.48	2208876.41	картометрический	5.00	-
274	381100.84	2208923.69	картометрический	5.00	-
275	381095.34	2209090.99	картометрический	5.00	-
276	380958.86	2209122.38	картометрический	5.00	-
277	380631.98	2208286.35	картометрический	5.00	-
278	380496.76	2208305.68	картометрический	5.00	-
279	380344.94	2208497.58	картометрический	5.00	-
280	380259.40	2208728.20	картометрический	5.00	-
281	380356.63	2208924.06	картометрический	5.00	-
282	380463.10	2209134.21	картометрический	5.00	-
283	380438.14	2209254.55	картометрический	5.00	-
284	380493.02	2209446.97	картометрический	5.00	-
285	380531.74	2209582.74	картометрический	5.00	-
286	380459.07	2209815.81	картометрический	5.00	-
287	380246.89	2210006.97	картометрический	5.00	-
288	380247.05	2210123.11	картометрический	5.00	-

Обозначение характерных точек границ	Координаты, м		Метод определения координат характерной точки	Средняя квадратическая погрешность положения характерной точки (Mt), м	Описание обозначения точки на местности (при наличии)
	X	Y			
1	2	3	4	5	6
289	380362.95	2210244.67	картометрический	5.00	-
290	380532.84	2210422.89	картометрический	5.00	-
291	380466.84	2210474.29	картометрический	5.00	-
292	380437.87	2210490.78	картометрический	5.00	-
293	380056.70	2210707.81	картометрический	5.00	-
294	379500.00	2211006.50	картометрический	5.00	-
295	379394.74	2210870.50	картометрический	5.00	-
296	379282.09	2210897.18	картометрический	5.00	-
297	379250.18	2210915.80	картометрический	5.00	-
298	379099.33	2211003.81	картометрический	5.00	-
299	378904.90	2211112.43	картометрический	5.00	-
300	378896.94	2211115.59	картометрический	5.00	-
301	378773.70	2211088.91	картометрический	5.00	-
302	378586.85	2211036.87	картометрический	5.00	-
303	378509.23	2211009.27	картометрический	5.00	-
304	378408.53	2208166.34	картометрический	5.00	-
305	377880.43	2207777.39	картометрический	5.00	-
306	378185.24	2206097.97	картометрический	5.00	-
307	378767.93	2206062.58	картометрический	5.00	-
308	379779.95	2203951.31	картометрический	5.00	-
1	379509.29	2203850.36	картометрический	5.00	-



Приложение 2  
к Положению об особо охраняемой  
природной территории регионального  
значения – государственном природном  
заказнике «Лесные массивы у озер Мец и  
Пучино»

План границ  
особо охраняемой природной территории регионального значения –  
государственного природного заказника «Лесные массивы  
у озер Мец и Пучино»



Используемые условные знаки и обозначения

- <sup>1</sup> характерная точка границы объекта
- ▨ территория объекта
- населенные пункты