



## ПРАВИТЕЛЬСТВО ТВЕРСКОЙ ОБЛАСТИ

### ПОСТАНОВЛЕНИЕ

27.11.2024

№ 551-пп

г. Тверь

#### **Об особо охраняемой природной территории регионального значения – государственном природном заказнике «Сосновый бор у д. Горощино по берегам рек Осуга и Таложенка»**

В соответствии с Федеральным законом от 14.03.1995 № 33-ФЗ «Об особо охраняемых природных территориях», законом Тверской области от 08.12.2010 № 108-ЗО «Об особо охраняемых природных территориях в Тверской области», по результатам комплексного экологического обследования особо охраняемой природной территории регионального значения – государственного природного заказника «Сосновый бор у д. Горощино по берегам рек Осуга и Таложенка», с учетом решения Комиссии при Правительстве Тверской области по вопросам организации и функционирования особо охраняемых природных территорий от 04.04.2024 № 1 Правительство Тверской области постановляет:

1. Утвердить Положение об особо охраняемой природной территории регионального значения – государственном природном заказнике «Сосновый бор у д. Горощино по берегам рек Осуга и Таложенка» (прилагается).

2. Признать утратившим силу постановление Правительства Тверской области от 24.12.2019 № 538-пп «Об утверждении графического описания местоположения границ особо охраняемой природной территории регионального значения – государственного природного заказника «Сосновый бор у д. Горощино по берегам рек Осуга и Таложенка».

3. Министерству природных ресурсов и экологии Тверской области направить в орган, осуществляющий государственный кадастровый учет и государственную регистрацию прав, комплект документов для изменения сведений об особо охраняемой природной территории регионального значения – государственном природном заказнике «Сосновый бор у д. Горощино по берегам рек Осуга и Таложенка» в установленном порядке.

4. Контроль за исполнением настоящего постановления возложить на заместителя Председателя Правительства Тверской области, курирующего вопросы природных ресурсов и экологии.

Отчет об исполнении постановления представить в трехмесячный срок со дня его вступления в силу.

5. Настоящее постановление вступает в силу со дня его официального опубликования.

**Губернатор  
Тверской области**



**И.М. Руденя**

Приложение  
к постановлению Правительства  
Тверской области  
от 27.11.2024 № 551-пп

Положение об особо охраняемой природной территории  
регионального значения – государственном природном заказнике  
«Сосновый бор у д. Горощино по берегам рек Осуга и Таложенка»

1. Наименование особо охраняемой природной территории регионального значения.

Особо охраняемая природная территория регионального значения – государственный природный заказник «Сосновый бор у д. Горощино по берегам рек Осуга и Таложенка» (далее – заказник).

2. Значение заказника.

Региональное.

3. Профиль заказника.

Комплексный (ландшафтный).

4. Цель создания заказника.

Сохранение и восстановление ценного в экологическом, научном, природоохранном и эстетическом отношениях природного комплекса.

5. Местоположение заказника.

Заказник находится в Торжокском муниципальном районе Тверской области, в окрестностях деревни Горощино.

6. Описание границ заказника.

Заказник располагается в кварталах 313 (часть), 314 (часть) Яконовского участкового лесничества Торжокского лесничества Тверской области, кварталах 128, 129, 133, 134 Торжокского участкового лесничества Торжокского лесничества Тверской области.

Графическое описание местоположения границ особо охраняемой природной территории регионального значения – государственного природного заказника «Сосновый бор у д. Горощино по берегам рек Осуга и Таложенка» приводится в приложении 1 к настоящему Положению.

План границ особо охраняемой природной территории регионального значения – государственного природного заказника «Сосновый бор у д. Горощино по берегам рек Осуга и Таложенка» приводится в приложении 2 к настоящему Положению.

7. Площадь заказника.

Общая площадь заказника составляет 332,0 га.

8. Сведения о собственниках, землевладельцах, землепользователях и арендаторах земельных участков, на которых расположен заказник:

Земли лесного фонда (в собственности Российской Федерации).

9. Описание заказника.

Территория заказника состоит из трех отдельных участков. Заказник представлен сосняками (сосняк черничный и сосняк сфагновый) по берегам рек Осуга и Таложенка.

Сосняк черничный. В травяно-кустарничковом покрове доминирует черника, присутствуют брусника, марьянник луговой, плаун булавовидный, ландыш майский, вейник тростниковидный, ястребинка зонтичная и орляк обыкновенный. В живом напочвенном покрове преобладают зеленые мхи: плеврозиум шребера, гилокомиум блестящий, встречаются дикранум метловидный и дикранум многощетинковый. Появляется подрост ели, подлесок из крушины, костяника. Встречается плаун годичный, майник

двулистный, седмичник европейский, черника, брусника, вейник тростниковидный.

Сосняк сфагновый. В травяно-кустарничковом ярусе произрастают пушица влагалищная, мирт болотный, подбел обыкновенный, багульник болотный, марьянник луговой и клюква болотная. В моховом покрове на кочках местами политрихум сжатый, сфагнум бурый, сфагнум магелланский. Встречается осока вздутая. На приствольных возвышениях преобладают зеленые мхи: плеврозиум Шребера, дикранум многощетинковый, реже гилокомиум блестящий. На эвтрофно-мезотрофных участках преобладает осока волосистоплодная, местами осока вздутая, вахта трехлистная, хвощ речной, ситник скученный.

Также местами среди сосен встречаются экземпляры ольхи серой.

На территории заказника отмечены представители копытных: лось, косуля, кабан, из пушных: белка, куница, медведь, волк обыкновенный, заяц-беляк, заяц-русак, ласка. Из гнездящихся видов птиц отмечены зяблик, хохлатая синица, мухоловка-пеструшка, пищуха и чиж. В участке верхового болота, где произрастает клюква, голубика, кормятся тетерев, глухарь и рябчик.

#### 10. Объекты особой охраны заказника.

1) ценные в экологическом, научном, природоохранном и эстетическом отношениях природные комплексы: сосняки-черничники, сосняки-брусничники, сосняки лишайниковые;

2) виды растений, занесенных в Красную книгу Тверской области:

гомалия трихомонадовидная;

неккера курчавая.

11. Основные виды разрешенного использования земельных участков в границах заказника:

1) деятельность по особой охране и изучению природы;

2) охрана природных территорий;

3) природно-познавательный туризм;

4) использование лесов (с учетом ограничений, предусмотренных пунктом 12 настоящего Положения).

12. В границах заказника запрещается:

1) любое строительство, включая прокладку новых дорог и коммуникаций, возведение некапитальных временных построек и сооружений (за исключением подпункта 1 пункта 13 настоящего Положения);

2) все виды рубок леса (за исключением лесохозяйственных мероприятий, направленных на ликвидацию последствий стихийных бедствий, и санитарно-оздоровительных мероприятий);

3) разведка и добыча общераспространенных полезных ископаемых (за исключением разработки торфяного месторождения), выемка грунта, нарушение почвенно-растительного слоя, распашка земель, кроме проведения мероприятий, направленных на предупреждение и ликвидацию стихийных бедствий и чрезвычайных ситуаций;

4) промышленная заготовка и сбор ягод, лекарственных растений и других лесных ресурсов, а также заготовка и сбор с применением различных механических приспособлений (совки, гребенки и тому подобное);

5) стоянка и движение механизированного транспорта и специализированной техники, за исключением экстренных оперативных служб, проведения противопожарных и лесозащитных мероприятий, а также мероприятий, проводимых при возникновении чрезвычайных ситуаций и направленных на спасение жизни и сохранение здоровья людей;

6) изменение естественного гидрологического режима территории;

7) вырубка деревьев, уничтожение и повреждение древесно-кустарниковой растительности, заготовка живицы и другая деятельность, влекущая за собой нарушение условий обитания объектов растительного и животного мира;

8) применение химических средств борьбы с вредителями, болезнями растений, сорняками и малоценными породами деревьев и кустарников, стимуляторов роста;

9) разведение костров за пределами специально оборудованных кострищ, а также использование открытого огня в периоды, когда объявлена высокая пожарная опасность;

10) сброс сточных вод, сброс и складирование твердых и жидких отходов производства и потребления, захламление территории;

11) складирование ядохимикатов, минеральных и органических удобрений, нефтепродуктов;

12) использование взрывчатых веществ и пиротехнических устройств;

13) уничтожение и повреждение аншлагов, шлагбаумов, стенов, ограждений, иных элементов обустройства заказника, в том числе экологических троп.

13. Допустимое использование заказника:

1) установка информационных аншлагов и других информационных и предупредительных знаков;

2) проектирование и организация экологических троп (смотровых площадок);

3) осуществление научной деятельности;

4) проведение организованных экологических, образовательных экскурсий и туристская деятельность групп численностью не более десяти человек;

5) борьба с распространением борщевика Сосновского без применения химических средств;

6) рекреационное использование (однодневные посещения);

7) заготовка и сбор лекарственных растений, ягод и других пищевых лесных ресурсов для собственных нужд без использования механических приспособлений;

8) ремонт, регламентное обслуживание, реконструкция существующих коммуникаций, дорог, линейных объектов без расширения их полос отвода;

9) проведение мероприятий по охране лесов, расположенных в границах заказника, от пожаров, загрязнения и иного негативного воздействия, а также их защита от вредных организмов;

10) проведение мероприятий по уборке неликвидной древесины в лесах, расположенных в границах заказника, в случае создания угрозы очагов вредных организмов или обеспечения пожарной безопасности в лесах;

11) проведение мероприятий по воспроизводству лесов, расположенных в границах заказника, путем лесовосстановления и ухода за лесами;

12) проведение мероприятий по лесовосстановлению на лесных участках, лесные насаждения на которых погибли или повреждены в результате пожаров, воздействия вредных организмов, а также на лесных участках, на которых проводились выборочные рубки лесных насаждений.

Приложение 1  
к Положению об особо охраняемой  
природной территории регионального  
значения – государственном природном  
заказнике «Сосновый бор у д. Горощино  
по берегам рек Осуга и Таложенка»

Графическое описание местоположения границ  
особо охраняемой природной территории регионального значения –  
государственного природного заказника «Сосновый бор у д. Горощино по  
берегам рек Осуга и Таложенка»

## Раздел 1

Сведения об объекте		
особо охраняемая природная территория регионального значения – государственный природный заказник «Сосновый Бор у д. Горощино по берегам рек Осуга и Таложенка» (далее – объект)		
№ п/п	Характеристики объекта	Описание характеристик
1	2	3
1	Местоположение объекта	Торжокский муниципальный район Тверской области
2	Площадь объекта +/- величина погрешности определения площади (Р +/- Дельта Р)	3 320 206 кв. м ( $\pm$ 31 887 кв. м)
3	Иные характеристики объекта	-

## Раздел 2

Сведения о местоположении границ объекта					
1. Система координат МСК-69, зона 2					
2. Сведения о характерных точках границ объекта					
Обозначение характерных точек границ	Координаты, м		Метод определения координат характерной точки	Средняя квадратическая погрешность положения характерной точки (Mt), м	Описание обозначения точки на местности (при наличии)
	X	Y			
1	2	3	4	5	6



Обозначение характерных точек границ	Координаты, м		Метод определения координат характерной точки	Средняя квадратическая погрешность положения характерной точки (Mt), м	Описание обозначения точки на местности (при наличии)
	X	Y			
1	2	3	4	5	6
Внешний контур 1					
1	315030.35	2200708.83	картометрический	5.00	-
2	315184.25	2200481.37	картометрический	5.00	-
3	315339.41	2200414.96	картометрический	5.00	-
4	315358.13	2200459.27	картометрический	5.00	-
5	315391.98	2200525.45	картометрический	5.00	-
6	315441.68	2200610.81	картометрический	5.00	-
7	315419.99	2200778.12	картометрический	5.00	-
8	315452.50	2200783.55	картометрический	5.00	-
9	315529.04	2200840.51	картометрический	5.00	-
10	315556.20	2200815.98	картометрический	5.00	-
11	315645.98	2200828.81	картометрический	5.00	-
12	315659.49	2200852.79	картометрический	5.00	-
13	315671.12	2200899.51	картометрический	5.00	-
14	315700.20	2200900.10	картометрический	5.00	-
15	315708.59	2200896.91	картометрический	5.00	-
16	315724.41	2200930.43	картометрический	5.00	-
17	315787.08	2200994.40	картометрический	5.00	-
18	315852.35	2201179.61	картометрический	5.00	-
19	315855.21	2201292.28	картометрический	5.00	-
20	315880.73	2201376.03	картометрический	5.00	-
21	315813.96	2201521.56	картометрический	5.00	-
22	315807.82	2201526.23	картометрический	5.00	-
23	315809.67	2201530.91	картометрический	5.00	-

Обозначение характерных точек границ	Координаты, м		Метод определения координат характерной точки	Средняя квадратическая погрешность положения характерной точки (Mt), м	Описание обозначения точки на местности (при наличии)
	X	Y			
1	2	3	4	5	6
24	315806.06	2201538.79	картометрический	5.00	-
25	315783.52	2201539.63	картометрический	5.00	-
26	315775.58	2201540.44	картометрический	5.00	-
27	315738.93	2201542.42	картометрический	5.00	-
28	315720.01	2201544.05	картометрический	5.00	-
29	315723.10	2201534.30	картометрический	5.00	-
30	315730.31	2201524.95	картометрический	5.00	-
31	315706.53	2201523.26	картометрический	5.00	-
32	315558.27	2201521.88	картометрический	5.00	-
33	315549.85	2201504.41	картометрический	5.00	-
34	315487.83	2201505.42	картометрический	5.00	-
35	315433.05	2201499.48	картометрический	5.00	-
36	315347.72	2201487.56	картометрический	5.00	-
37	315338.99	2201495.12	картометрический	5.00	-
38	315364.04	2201500.54	картометрический	5.00	-
39	315373.60	2201515.61	картометрический	5.00	-
40	315307.89	2201509.06	картометрический	5.00	-
41	315274.14	2201513.00	картометрический	5.00	-
42	315235.11	2201517.55	картометрический	5.00	-
43	315124.78	2201485.30	картометрический	5.00	-
44	315072.58	2201479.78	картометрический	5.00	-
45	315019.53	2201519.25	картометрический	5.00	-
46	314977.36	2201534.12	картометрический	5.00	-
47	314923.31	2201528.66	картометрический	5.00	-

Обозначение характерных точек границ	Координаты, м		Метод определения координат характерной точки	Средняя квадратическая погрешность положения характерной точки (Mt), м	Описание обозначения точки на местности (при наличии)
	X	Y			
1	2	3	4	5	6
48	314858.37	2201516.41	картометрический	5.00	-
49	314769.99	2201545.53	картометрический	5.00	-
50	314756.42	2201559.99	картометрический	5.00	-
51	314572.24	2201593.94	картометрический	5.00	-
52	314569.83	2201616.72	картометрический	5.00	-
53	314536.53	2201623.92	картометрический	5.00	-
54	314491.97	2201639.31	картометрический	5.00	-
55	314415.92	2201655.21	картометрический	5.00	-
56	314403.42	2201646.24	картометрический	5.00	-
57	314384.69	2201647.80	картометрический	5.00	-
58	314371.00	2201654.31	картометрический	5.00	-
59	314344.95	2201652.62	картометрический	5.00	-
60	314334.31	2201657.77	картометрический	5.00	-
61	314337.01	2201661.75	картометрический	5.00	-
62	314317.63	2201673.34	картометрический	5.00	-
63	314297.91	2201679.38	картометрический	5.00	-
64	314260.59	2201686.94	картометрический	5.00	-
65	313944.22	2201741.96	картометрический	5.00	-
66	313887.72	2201732.79	картометрический	5.00	-
67	313828.36	2201720.62	картометрический	5.00	-
68	314034.88	2201481.75	картометрический	5.00	-
69	314134.31	2201357.95	картометрический	5.00	-
70	314314.07	2201415.96	картометрический	5.00	-
71	314343.73	2201404.71	картометрический	5.00	-

Обозначение характерных точек границ	Координаты, м		Метод определения координат характерной точки	Средняя квадратическая погрешность положения характерной точки (Mt), м	Описание обозначения точки на местности (при наличии)
	X	Y			
1	2	3	4	5	6
72	314388.04	2201403.24	картометрический	5.00	-
73	314402.20	2201386.61	картометрический	5.00	-
74	314456.75	2201217.76	картометрический	5.00	-
75	314526.80	2201189.28	картометрический	5.00	-
76	314596.69	2201178.82	картометрический	5.00	-
77	314648.85	2201180.01	картометрический	5.00	-
78	314697.50	2201124.52	картометрический	5.00	-
79	314709.53	2201082.13	картометрический	5.00	-
80	314753.56	2200927.02	картометрический	5.00	-
81	314931.83	2200839.55	картометрический	5.00	-
1	315030.35	2200708.83	картометрический	5.00	-
<b>Внешний контур 2</b>					
82	315807.39	2201710.31	картометрический	5.00	-
83	315767.65	2201697.67	картометрический	5.00	-
84	315826.74	2201844.37	картометрический	5.00	-
85	315809.83	2202221.67	картометрический	5.00	-
86	315949.70	2202255.72	картометрический	5.00	-
87	315967.70	2202438.89	картометрический	5.00	-
88	316001.37	2202434.58	картометрический	5.00	-
89	316027.25	2202648.40	картометрический	5.00	-
90	316089.09	2202660.42	картометрический	5.00	-
91	316076.78	2202711.52	картометрический	5.00	-
92	316081.66	2202730.44	картометрический	5.00	-
93	316072.40	2202732.96	картометрический	5.00	-

Обозначение характерных точек границ	Координаты, м		Метод определения координат характерной точки	Средняя квадратическая погрешность положения характерной точки (Mt), м	Описание обозначения точки на местности (при наличии)
	X	Y			
1	2	3	4	5	6
94	316058.33	2202778.76	картометрический	5.00	-
95	316046.17	2202804.73	картометрический	5.00	-
96	316051.99	2202852.93	картометрический	5.00	-
97	316090.25	2203162.05	картометрический	5.00	-
98	316085.14	2203178.19	картометрический	5.00	-
99	316051.42	2203728.81	картометрический	5.00	-
100	315921.76	2203855.73	картометрический	5.00	-
101	315886.84	2203795.37	картометрический	5.00	-
102	315879.15	2203762.88	картометрический	5.00	-
103	315915.31	2203748.28	картометрический	5.00	-
104	315816.82	2203579.32	картометрический	5.00	-
105	315866.64	2203506.87	картометрический	5.00	-
106	315741.15	2203401.97	картометрический	5.00	-
107	315697.75	2203323.82	картометрический	5.00	-
108	315675.21	2203121.72	картометрический	5.00	-
109	315589.28	2203082.61	картометрический	5.00	-
110	315637.59	2202564.73	картометрический	5.00	-
111	315596.24	2202379.70	картометрический	5.00	-
112	315670.02	2202290.01	картометрический	5.00	-
113	315741.28	2202166.01	картометрический	5.00	-
114	315690.49	2202099.27	картометрический	5.00	-
115	315740.27	2201950.29	картометрический	5.00	-
116	315551.96	2201774.88	картометрический	5.00	-
117	315403.10	2201656.91	картометрический	5.00	-

Обозначение характерных точек границ	Координаты, м		Метод определения координат характерной точки	Средняя квадратическая погрешность положения характерной точки (Mt), м	Описание обозначения точки на местности (при наличии)
	X	Y			
1	2	3	4	5	6
118	315425.41	2201613.02	картометрический	5.00	-
119	315798.71	2201691.87	картометрический	5.00	-
82	315807.39	2201710.31	картометрический	5.00	-
Внешний контур 3					
120	313198.01	2201569.96	картометрический	5.00	-
121	313236.72	2201497.28	картометрический	5.00	-
122	313259.34	2201454.81	картометрический	5.00	-
123	313378.06	2201451.90	картометрический	5.00	-
124	313389.13	2201468.27	картометрический	5.00	-
125	313388.38	2201532.65	картометрический	5.00	-
126	313386.17	2201551.03	картометрический	5.00	-
127	313471.40	2201541.57	картометрический	5.00	-
128	313723.88	2201444.61	картометрический	5.00	-
129	313860.14	2201397.03	картометрический	5.00	-
130	313908.09	2201415.32	картометрический	5.00	-
131	313966.42	2201454.46	картометрический	5.00	-
132	313675.55	2201802.58	картометрический	5.00	-
133	313556.27	2202356.04	картометрический	5.00	-
134	313557.16	2202401.29	картометрический	5.00	-
135	313557.31	2202409.12	картометрический	5.00	-
136	313541.19	2202499.14	картометрический	5.00	-
137	313428.51	2202787.97	картометрический	5.00	-
138	313407.96	2202827.14	картометрический	5.00	-
139	313402.45	2202837.65	картометрический	5.00	-

Обозначение характерных точек границ	Координаты, м		Метод определения координат характерной точки	Средняя квадратическая погрешность положения характерной точки (Mt), м	Описание обозначения точки на местности (при наличии)
	X	Y			
1	2	3	4	5	6
140	313393.60	2202843.59	картометрический	5.00	-
141	313391.39	2202840.36	картометрический	5.00	-
142	312944.68	2202955.32	картометрический	5.00	-
143	312888.04	2202955.22	картометрический	5.00	-
144	312887.59	2202963.66	картометрический	5.00	-
145	312683.10	2202959.79	картометрический	5.00	-
146	312559.43	2202927.46	картометрический	5.00	-
147	312213.19	2202855.60	картометрический	5.00	-
148	312148.71	2202758.19	картометрический	5.00	-
149	312106.89	2202695.02	картометрический	5.00	-
150	312136.04	2202602.13	картометрический	5.00	-
151	312141.39	2202553.38	картометрический	5.00	-
152	312030.99	2202397.90	картометрический	5.00	-
153	311995.66	2202345.27	картометрический	5.00	-
154	311958.70	2202226.42	картометрический	5.00	-
155	311973.11	2202085.76	картометрический	5.00	-
156	311968.41	2202008.89	картометрический	5.00	-
157	311972.52	2201964.13	картометрический	5.00	-
158	311995.33	2201925.19	картометрический	5.00	-
159	312036.13	2201919.26	картометрический	5.00	-
160	312081.77	2201876.69	картометрический	5.00	-
161	312093.51	2201860.72	картометрический	5.00	-
162	312115.64	2201846.18	картометрический	5.00	-
163	312131.56	2201849.96	картометрический	5.00	-

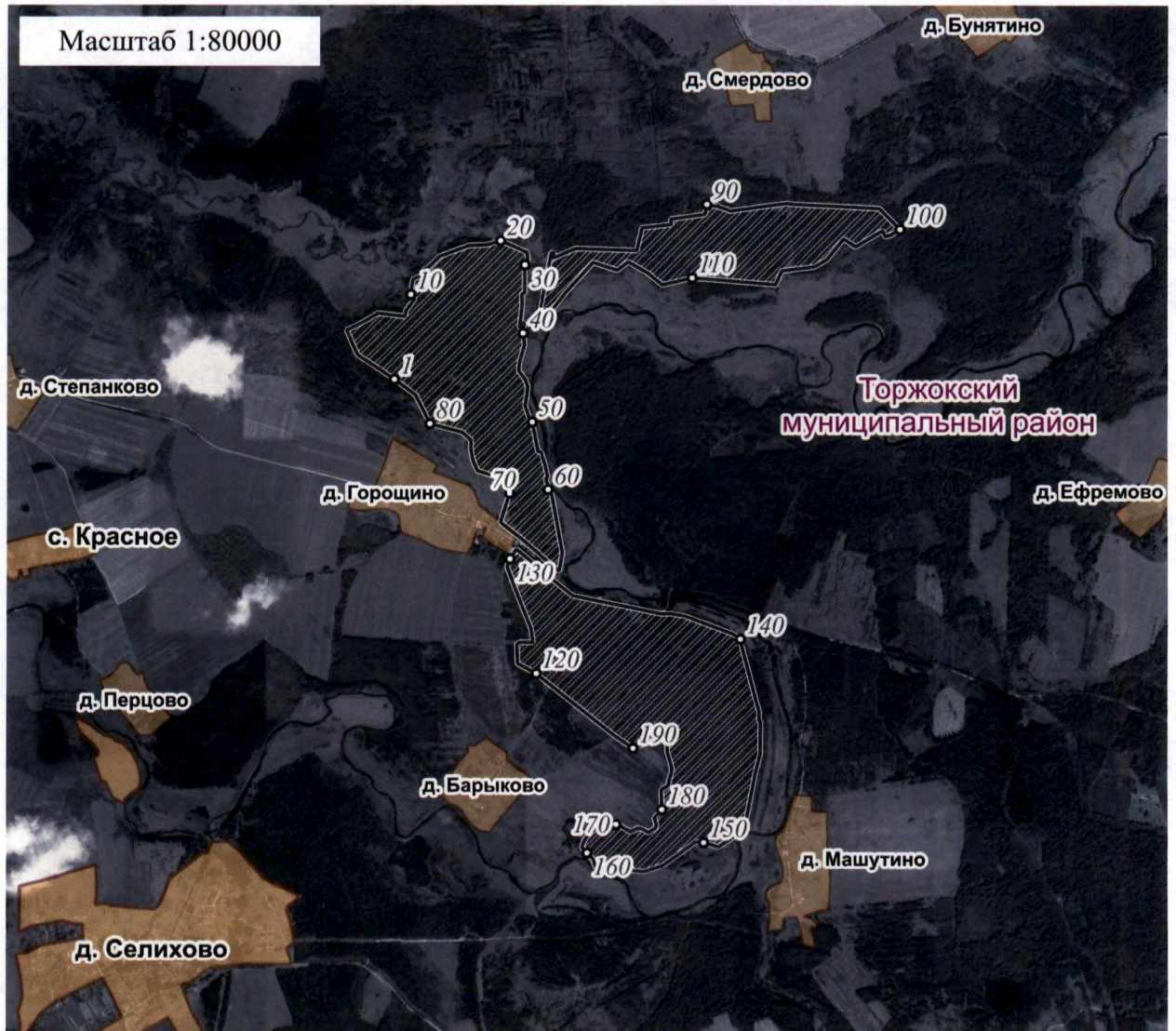
Обозначение характерных точек границ	Координаты, м		Метод определения координат характерной точки	Средняя квадратическая погрешность положения характерной точки (Mt), м	Описание обозначения точки на местности (при наличии)
	X	Y			
1	2	3	4	5	6
164	312165.72	2201865.16	картометрический	5.00	-
165	312201.27	2201897.98	картометрический	5.00	-
166	312230.78	2201935.93	картометрический	5.00	-
167	312249.56	2201968.55	картометрический	5.00	-
168	312264.74	2202002.33	картометрический	5.00	-
169	312267.68	2202024.37	картометрический	5.00	-
170	312255.31	2202058.23	картометрический	5.00	-
171	312251.04	2202082.18	картометрический	5.00	-
172	312237.30	2202096.42	картометрический	5.00	-
173	312207.14	2202148.88	картометрический	5.00	-
174	312230.19	2202192.75	картометрический	5.00	-
175	312225.53	2202216.30	картометрический	5.00	-
176	312203.08	2202258.85	картометрический	5.00	-
177	312228.13	2202302.34	картометрический	5.00	-
178	312248.79	2202310.98	картометрический	5.00	-
179	312292.07	2202297.08	картометрический	5.00	-
180	312344.23	2202344.09	картометрический	5.00	-
181	312468.81	2202342.33	картометрический	5.00	-
182	312493.85	2202386.62	картометрический	5.00	-
183	312531.31	2202392.65	картометрический	5.00	-
184	312555.95	2202402.53	картометрический	5.00	-
185	312594.98	2202410.18	картометрический	5.00	-
186	312630.20	2202402.59	картометрический	5.00	-
187	312703.10	2202381.03	картометрический	5.00	-





Приложение 2  
к Положению об особо охраняемой  
природной территории регионального  
значения – государственном природном  
заказнике «Сосновый Бор у д. Горощино  
по берегам рек Осуга и Таложенка»

План границ  
особо охраняемой природной территории регионального значения –  
государственного природного заказника «Сосновый Бор у д. Горощино  
по берегам рек Осуга и Таложенка»



Используемые условные знаки и обозначения:

- <sup>1</sup> характерная точка границы объекта
- ▨ территория объекта
- населенные пункты