



## ПРАВИТЕЛЬСТВО ТВЕРСКОЙ ОБЛАСТИ

### ПОСТАНОВЛЕНИЕ

14.10.2024

№ 445-пп

г. Тверь

#### **Об особо охраняемой природной территории регионального значения – государственном природном заказнике «Болото у с. Коломно»**

В соответствии с Федеральным законом от 14.03.1995 № 33-ФЗ «Об особо охраняемых природных территориях», законом Тверской области от 08.12.2010 № 108-ЗО «Об особо охраняемых природных территориях в Тверской области», по результатам комплексного экологического обследования особо охраняемой природной территории регионального значения – государственного природного заказника «Болото у д. Коломно», с учетом решения Комиссии при Правительстве Тверской области по вопросам организации и функционирования особо охраняемых природных территорий от 04.04.2024 № 1 Правительство Тверской области постановляет:

1. Определить уточненное наименование особо охраняемой природной территории регионального значения – государственного природного заказника «Болото у д. Коломно», указанной в пункте 11 раздела I списка особо охраняемых природных территорий Вышневолоцкого района, утвержденного распоряжением Администрации Тверской области от 20.07.1994 № 402-р «О расширении площади особо охраняемых природных территорий области»: особо охраняемая природная территория регионального значения – государственный природный заказник «Болото у с. Коломно».

2. Утвердить Положение об особо охраняемой природной территории регионального значения – государственном природном заказнике «Болото у с. Коломно» (прилагается).

3. Признать утратившим силу постановление Правительства Тверской области от 24.12.2019 № 543-пп «Об утверждении графического описания местоположения границ особо охраняемой природной территории регионального значения – государственного природного заказника «Болото у д. Коломно».

4. Министерству природных ресурсов и экологии Тверской области направить в орган, осуществляющий государственный кадастровый учет и государственную регистрацию прав, комплект документов для снятия с учета границ особо охраняемой природной территории регионального значения – государственного природного заказника «Болото у д. Коломно» с реестровым номером 69:06-9.5 и внесения сведений о границах особо охраняемой природной территории регионального значения – государственного природного заказника «Болото у с. Коломно» в установленном порядке.

5. Контроль за исполнением настоящего постановления возложить на заместителя Председателя Правительства Тверской области, курирующего вопросы природных ресурсов и экологии.

Отчет об исполнении постановления представить в трехмесячный срок со дня его вступления в силу.

6. Настоящее постановление вступает в силу со дня его официального опубликования.

**Губернатор  
Тверской области**



**И.М. Руденя**

Приложение  
к постановлению Правительства  
Тверской области  
от 14.10.2024 № 445-ПП

Положение об особо охраняемой природной территории  
регионального значения – государственном природном заказнике  
«Болото у с. Коломна»

1. Наименование особо охраняемой природной территории регионального значения.

Особо охраняемая природная территория регионального значения – государственный природный заказник «Болото у с. Коломно» (далее – заказник).

2. Значение заказника.

Региональное.

3. Профиль заказника.

Комплексный (ландшафтный).

4. Цель создания заказника.

Сохранение и восстановление ценного в экологическом, научном, природоохранном и эстетическом отношении природного комплекса.

5. Местоположение заказника.

Заказник находится в Вышневолоцком муниципальном округе Тверской области, в окрестностях с. Коломно.

6. Описание границ заказника.

Заказник располагается в кварталах 48 (часть), 49 (часть), 50 (часть), 53 (часть), 54 (часть), 55 (часть), 57, 60 (часть) Лужниковского участкового лесничества Фировского лесничества Тверской области, в квартале 190 (часть) Красномайского участкового лесничества Фировского лесничества Тверской области.

Графическое описание местоположения границ особо охраняемой природной территории регионального значения – государственного природного заказника «Болото у с. Коломно» приводится в приложении 1 к настоящему Положению.

План границ особо охраняемой природной территории регионального значения – государственного природного заказника «Болото у с. Коломно» приводится в приложении 2 к настоящему Положению.

7. Площадь заказника.

Общая площадь заказника составляет 638,6 га.

8. Сведения о собственниках, землевладельцах, землепользователях и арендаторах земельных участков, на которых расположен заказник:

Земли лесного фонда (в собственности Российской Федерации).

9. Описание заказника.

Заказник представлен сосняком-брусничником, ельником-черничником, березняком кислично-папоротниковым и ольшаником травяно-таволговым.

Сосняк-брусничник. В подлеске произрастает можжевельник и рябина. Напочвенный покров сосняка-брусничника разреженный из куртин брусники и толокнянки с примесью вейника, плаунов, орляка и кошачьей лапки. Зеленые мхи образуют сплошной покров.

Ельник-черничник. Преобладает одноярусный древостой. Состав насаждений преимущественно смешанный. В редком подлеске находятся рябина, ива и крушина. Еловый подрост представлен несколькими поколениями разной высоты и возраста. Возраст – от 3 до 30 лет, высота –

от 0,1 до 3 м. Травяной покров в ельнике-черничнике составляют черника, брусника и блестящие мхи. Высота – от 30 до 90 см. Произрастают характерные представители напочвенного покрова: майник двулистный, марьянник луговой, грушанка округлолистная, вейник лесной и грушанка однобокая. В моховом покрове вместе с блестящими мхами встречаются кукушкин лен и сфагнум.

Березняк кислично-папоротниковый. Древостой простой одноярусный. Состав древостоя смешанный. Встречается подрост ели. Количество елового подраста – 7 – 15 тысяч штук на 1 га. Качество подраста хорошее и удовлетворительное. В травяном покрове преобладает кислица обыкновенная и папоротники, майник двулистный и седмичник европейский.

Ольшаник травяно-таволговый. Состав древостоев смешанный. Подлесок редкий из ивы и рябины. Подрост редкий, удовлетворительный.

На территории заказника отмечены представители копытных: лось, косуля, кабан, из пушных: белка, куница, медведь, волк обыкновенный, заяц-беляк, заяц-русак и ласка. Основными видами птиц на территории заказника являются пестрый дятел и кукушка обыкновенная.

#### 10. Объекты особой охраны заказника.

Ценный в экологическом, научном, природоохранном и эстетическом отношениях природный комплекс, нуждающийся в особой охране. Болотный массив обладает значительными биологическими ресурсами: растительными (лекарственные и ягодные растения) и животными (охотничьи виды животных).

11. Основные виды разрешенного использования земельных участков в границах заказника:

- 1) деятельность по особой охране и изучению природы;
- 2) охрана природных территорий;
- 3) природно-познавательный туризм;
- 4) использование лесов (с учетом ограничений, предусмотренных пунктом 12 настоящего Положения).

#### 12. В границах заказника запрещается:

- 1) любое строительство, включая прокладку новых дорог и коммуникаций, возведение некапитальных временных построек и сооружений (за исключением подпункта 1 настоящего Положения);
- 2) проведение сплошных рубок лесных насаждений;
- 3) разведка и добыча полезных ископаемых, выемка грунта, нарушение почвенно-растительного слоя, распашка земель, кроме проведения мероприятий, направленных на предупреждение и ликвидацию стихийных бедствий и чрезвычайных ситуаций;
- 4) промышленная заготовка и сбор ягод, лекарственных растений и других лесных ресурсов, а также заготовка и сбор с применением различных механических приспособлений (совки, гребенки и тому подобное);
- 5) стоянка и движение механизированного транспорта и специализированной техники, за исключением экстренных оперативных служб, проведения противопожарных и лесозащитных мероприятий, а также

мероприятий, проводимых при возникновении чрезвычайных ситуаций и направленных на спасение жизни и сохранение здоровья людей;

б) изменение естественного гидрологического режима территории;

7) вырубка деревьев, уничтожение и повреждение древесно-кустарниковой растительности, заготовка живицы и другая деятельность, влекущая за собой нарушение условий обитания объектов растительного и животного мира;

8) применение химических средств борьбы с вредителями, болезнями растений, сорняками и малоценными породами деревьев и кустарников, стимуляторов роста;

9) разведение костров за пределами специально оборудованных кострищ, а также использование открытого огня в периоды, когда объявлена высокая пожарная опасность;

10) сброс сточных вод, сброс и складирование твердых и жидких отходов производства и потребления, захламление территории;

11) складирование ядохимикатов, минеральных и органических удобрений, нефтепродуктов;

12) использование взрывчатых веществ и пиротехнических устройств;

13) уничтожение и повреждение аншлагов, шлагбаумов, стенов, ограждений, иных элементов обустройства заказника, в том числе экологических троп.

13. Допустимое использование заказника:

1) установка информационных аншлагов и других информационных и предупредительных знаков;

2) проектирование и организация экологических троп (смотровых площадок);

3) осуществление научной деятельности;

4) проведение организованных экологических, образовательных экскурсий и туристская деятельность групп численностью не более десяти человек;

5) борьба с распространением борщевика Сосновского без применения химических средств;

б) рекреационное использование (однодневные посещения);

7) заготовка и сбор лекарственных растений, ягод и других пищевых лесных ресурсов для собственных нужд без использования механических приспособлений;

8) ремонт, регламентное обслуживание, реконструкция существующих коммуникаций, дорог, линейных объектов без расширения их полос отвода;

9) проведение выборочных рубок лесных насаждений;

10) проведение мероприятий по охране лесов, расположенных в границах заказника, от пожаров, загрязнения и иного негативного воздействия, а также их защита от вредных организмов;

11) проведение мероприятий по уборке неликвидной древесины в лесах, расположенных в границах заказника, в случае создания угрозы очагов вредных организмов или обеспечения пожарной безопасности в лесах;

12) проведение мероприятий по воспроизводству лесов, расположенных в границах заказника, путем лесовосстановления и ухода за лесами;

13) проведение мероприятий по лесовосстановлению на лесных участках, лесные насаждения на которых погибли или повреждены в результате пожаров, воздействия вредных организмов, а также на лесных участках, на которых проводились выборочные рубки лесных насаждений.

Приложение 1  
к Положению об особо охраняемой  
природной территории регионального  
значения – государственном природном  
заказнике «Болото у с. Коломно»

Графическое описание местоположения границ  
особо охраняемой природной территории регионального значения –  
государственного природного заказника «Болото у с. Коломно»

## Раздел 1

Сведения об объекте		
особо охраняемая природная территория регионального значения – государственный природный заказник «Болото у д. Коломно» (далее – объект)		
№ п/п	Характеристики объекта	Описание характеристик
1	2	3
1	Местоположение объекта	Вышневолоцкий муниципальный округ Тверской области
2	Площадь объекта +/- величина погрешности определения площади (P +/- Дельта P)	6 386 140 кв. м ( $\pm$ 44 223 кв. м)
3	Иные характеристики объекта	-

## Раздел 2

Сведения о местоположении границ объекта					
1. Система координат МСК-69, зона 2					
2. Сведения о характерных точках границ объекта					
Обозначение характерных точек границ	Координаты, м		Метод определения координат характерной точки	Средняя квадратическая погрешность положения характерной точки (Mt), м	Описание обозначения точки на местности (при наличии)
	X	Y			
1	2	3	4	5	6
Внешний контур 1					
1	383748.33	2173181.31	картометрический	5.00	-



Обозначение характерных точек границ	Координаты, м		Метод определения координат характерной точки	Средняя квадратическая погрешность положения характерной точки (Mt), м	Описание обозначения точки на местности (при наличии)
	X	Y			
1	2	3	4	5	6
2	383762.57	2173157.75	картометрический	5.00	-
3	384833.56	2173072.45	картометрический	5.00	-
4	385208.62	2174134.88	картометрический	5.00	-
5	385120.73	2174177.16	картометрический	5.00	-
6	384887.18	2174286.97	картометрический	5.00	-
7	384867.05	2174285.79	картометрический	5.00	-
8	384849.02	2174294.23	картометрический	5.00	-
9	384834.27	2174301.13	картометрический	5.00	-
10	384818.01	2174319.81	картометрический	5.00	-
11	384802.85	2174327.48	картометрический	5.00	-
12	384780.19	2174338.10	картометрический	5.00	-
13	384757.54	2174348.72	картометрический	5.00	-
14	384734.90	2174359.18	картометрический	5.00	-
15	384689.52	2174380.14	картометрический	5.00	-
16	384666.80	2174390.62	картометрический	5.00	-
17	384644.12	2174401.08	картометрический	5.00	-
18	384621.41	2174411.55	картометрический	5.00	-
19	384566.86	2174436.78	картометрический	5.00	-
20	384550.84	2174429.87	картометрический	5.00	-
21	384535.43	2174441.16	картометрический	5.00	-
22	384503.45	2174456.12	картометрический	5.00	-
23	384484.68	2174474.80	картометрический	5.00	-
24	384462.55	2174484.98	картометрический	5.00	-
25	384439.91	2174495.58	картометрический	5.00	-

Обозначение характерных точек границ	Координаты, м		Метод определения координат характерной точки	Средняя квадратическая погрешность положения характерной точки (Mt), м	Описание обозначения точки на местности (при наличии)
	X	Y			
1	2	3	4	5	6
26	384417.85	2174506.05	картометрический	5.00	-
27	384394.74	2174517.03	картометрический	5.00	-
28	384388.04	2174520.13	картометрический	5.00	-
29	384372.06	2174527.72	картометрический	5.00	-
30	384349.44	2174538.27	картометрический	5.00	-
31	384281.29	2174569.81	картометрический	5.00	-
32	384258.54	2174580.99	картометрический	5.00	-
33	384236.42	2174592.04	картометрический	5.00	-
34	384214.33	2174602.52	картометрический	5.00	-
35	384191.01	2174611.99	картометрический	5.00	-
36	384168.03	2174622.33	картометрический	5.00	-
37	384122.38	2174642.69	картометрический	5.00	-
38	384099.94	2174652.75	картометрический	5.00	-
39	384054.01	2174673.54	картометрический	5.00	-
40	384043.40	2174676.73	картометрический	5.00	-
41	384030.65	2174682.50	картометрический	5.00	-
42	383962.23	2174713.20	картометрический	5.00	-
43	383939.49	2174723.41	картометрический	5.00	-
44	383898.28	2174741.24	картометрический	5.00	-
45	383894.35	2174735.47	картометрический	5.00	-
46	383890.85	2174731.48	картометрический	5.00	-
47	383885.84	2174726.33	картометрический	5.00	-
48	383881.40	2174723.24	картометрический	5.00	-
49	383876.92	2174720.77	картометрический	5.00	-

Обозначение характерных точек границ	Координаты, м		Метод определения координат характерной точки	Средняя квадратическая погрешность положения характерной точки (Mt), м	Описание обозначения точки на местности (при наличии)
	X	Y			
1	2	3	4	5	6
50	383869.25	2174716.12	картометрический	5.00	-
51	383860.99	2174716.45	картометрический	5.00	-
52	383854.65	2174716.37	картометрический	5.00	-
53	383849.53	2174717.10	картометрический	5.00	-
54	383844.17	2174718.33	картометрический	5.00	-
55	383839.13	2174719.82	картометрический	5.00	-
56	383833.83	2174721.82	картометрический	5.00	-
57	383813.65	2174729.07	картометрический	5.00	-
58	383789.87	2174736.84	картометрический	5.00	-
59	383766.47	2174745.63	картометрический	5.00	-
60	383770.83	2174758.71	картометрический	5.00	-
61	383794.72	2174751.37	картометрический	5.00	-
62	383818.44	2174743.48	картометрический	5.00	-
63	383833.23	2174738.83	картометрический	5.00	-
64	383846.51	2174770.37	картометрический	5.00	-
65	383827.23	2174779.54	картометрический	5.00	-
66	383805.08	2174791.03	картометрический	5.00	-
67	383782.55	2174801.55	картометрический	5.00	-
68	383759.88	2174812.26	картометрический	5.00	-
69	383737.49	2174823.23	картометрический	5.00	-
70	383714.69	2174833.47	картометрический	5.00	-
71	383692.05	2174844.49	картометрический	5.00	-
72	383669.82	2174855.80	картометрический	5.00	-
73	383647.09	2174866.31	картометрический	5.00	-

Обозначение характерных точек границ	Координаты, м		Метод определения координат характерной точки	Средняя квадратическая погрешность положения характерной точки (Mt), м	Описание обозначения точки на местности (при наличии)
	X	Y			
1	2	3	4	5	6
74	383624.78	2174877.93	картометрический	5.00	-
75	383602.62	2174889.15	картометрический	5.00	-
76	383591.77	2174893.99	картометрический	5.00	-
77	383576.02	2174890.18	картометрический	5.00	-
78	383559.57	2174885.08	картометрический	5.00	-
79	383549.56	2174881.97	картометрический	5.00	-
80	383535.57	2174882.03	картометрический	5.00	-
81	383501.69	2174882.19	картометрический	5.00	-
82	383492.23	2174886.67	картометрический	5.00	-
83	383480.90	2174892.04	картометрический	5.00	-
84	383465.86	2174909.21	картометрический	5.00	-
85	383450.02	2174928.86	картометрический	5.00	-
86	383446.25	2174938.63	картометрический	5.00	-
87	383434.48	2174966.34	картометрический	5.00	-
88	383421.06	2174972.38	картометрический	5.00	-
89	383409.79	2174977.94	картометрический	5.00	-
90	383398.71	2174983.38	картометрический	5.00	-
91	383387.50	2174988.55	картометрический	5.00	-
92	383376.37	2174993.64	картометрический	5.00	-
93	383364.99	2174998.17	картометрический	5.00	-
94	383356.64	2175001.22	картометрический	5.00	-
95	383128.26	2174982.28	картометрический	5.00	-
96	383130.46	2174969.29	картометрический	5.00	-
97	383163.65	2174651.27	картометрический	5.00	-

Обозначение характерных точек границ	Координаты, м		Метод определения координат характерной точки	Средняя квадратическая погрешность положения характерной точки (Mt), м	Описание обозначения точки на местности (при наличии)
	X	Y			
1	2	3	4	5	6
98	383372.93	2174543.82	картометрический	5.00	-
99	383458.56	2174268.94	картометрический	5.00	-
100	383534.70	2174023.02	картометрический	5.00	-
101	383557.21	2173995.15	картометрический	5.00	-
102	383558.40	2173992.83	картометрический	5.00	-
103	383517.89	2173961.44	картометрический	5.00	-
104	383546.07	2173931.32	картометрический	5.00	-
105	383602.51	2173898.71	картометрический	5.00	-
106	383623.99	2173910.83	картометрический	5.00	-
107	383626.25	2173907.52	картометрический	5.00	-
108	383598.61	2173891.94	картометрический	5.00	-
109	383567.44	2173880.20	картометрический	5.00	-
110	383633.92	2173844.04	картометрический	5.00	-
111	383640.79	2173794.10	картометрический	5.00	-
112	383664.87	2173742.99	картометрический	5.00	-
113	383698.13	2173721.19	картометрический	5.00	-
114	383706.62	2173664.56	картометрический	5.00	-
115	383720.59	2173635.68	картометрический	5.00	-
1	383748.33	2173181.31	картометрический	5.00	-
Внешний контур 2					
116	385817.91	2174256.23	картометрический	5.00	-
117	385818.36	2174256.28	картометрический	5.00	-
118	386183.62	2174293.03	картометрический	5.00	-
119	386168.75	2174333.31	картометрический	5.00	-

Обозначение характерных точек границ	Координаты, м		Метод определения координат характерной точки	Средняя квадратическая погрешность положения характерной точки (Mt), м	Описание обозначения точки на местности (при наличии)
	X	Y			
1	2	3	4	5	6
120	386150.96	2174380.74	картометрический	5.00	-
121	386137.76	2174416.41	картометрический	5.00	-
122	386131.45	2174433.61	картометрический	5.00	-
123	386120.31	2174463.88	картометрический	5.00	-
124	386084.11	2174560.02	картометрический	5.00	-
125	385932.76	2174405.86	картометрический	5.00	-
126	385899.53	2174369.06	картометрический	5.00	-
127	385885.05	2174350.96	картометрический	5.00	-
128	385874.36	2174336.35	картометрический	5.00	-
129	385865.74	2174326.30	картометрический	5.00	-
130	385851.36	2174313.23	картометрический	5.00	-
131	385846.24	2174306.04	картометрический	5.00	-
132	385840.11	2174297.16	картометрический	5.00	-
133	385835.99	2174288.98	картометрический	5.00	-
116	385817.91	2174256.23	картометрический	5.00	-
<b>Внешний контур 3</b>					
134	385720.15	2174238.99	картометрический	5.00	-
135	385720.34	2174239.00	картометрический	5.00	-
136	385772.71	2174248.02	картометрический	5.00	-
137	385778.99	2174258.51	картометрический	5.00	-
138	385785.12	2174268.70	картометрический	5.00	-
139	385791.58	2174278.86	картометрический	5.00	-
140	385790.38	2174283.68	картометрический	5.00	-
141	385785.86	2174289.39	картометрический	5.00	-

Обозначение характерных точек границ	Координаты, м		Метод определения координат характерной точки	Средняя квадратическая погрешность положения характерной точки (Mt), м	Описание обозначения точки на местности (при наличии)
	X	Y			
1	2	3	4	5	6
142	385781.27	2174292.63	картометрический	5.00	-
143	385774.96	2174295.47	картометрический	5.00	-
144	385768.46	2174297.16	картометрический	5.00	-
145	385759.51	2174296.71	картометрический	5.00	-
146	385754.12	2174296.82	картометрический	5.00	-
147	385754.24	2174302.22	картометрический	5.00	-
148	385760.18	2174302.72	картометрический	5.00	-
149	385767.67	2174304.86	картометрический	5.00	-
150	385780.52	2174307.05	картометрический	5.00	-
151	385786.88	2174306.50	картометрический	5.00	-
152	385795.41	2174303.65	картометрический	5.00	-
153	385805.01	2174303.68	картометрический	5.00	-
154	385814.51	2174310.00	картометрический	5.00	-
155	385818.36	2174317.48	картометрический	5.00	-
156	385819.24	2174319.20	картометрический	5.00	-
157	385826.07	2174332.43	картометрический	5.00	-
158	385834.16	2174341.33	картометрический	5.00	-
159	385808.75	2174348.55	картометрический	5.00	-
160	385802.59	2174349.49	картометрический	5.00	-
161	385803.71	2174355.16	картометрический	5.00	-
162	385822.51	2174353.73	картометрический	5.00	-
163	385829.67	2174352.65	картометрический	5.00	-
164	385841.13	2174349.68	картометрический	5.00	-
165	385850.46	2174357.81	картометрический	5.00	-

Обозначение характерных точек границ	Координаты, м		Метод определения координат характерной точки	Средняя квадратическая погрешность положения характерной точки (Mt), м	Описание обозначения точки на местности (при наличии)
	X	Y			
1	2	3	4	5	6
166	385865.36	2174370.62	картометрический	5.00	-
167	385878.18	2174382.79	картометрический	5.00	-
168	385890.12	2174394.01	картометрический	5.00	-
169	385908.05	2174410.57	картометрический	5.00	-
170	385917.99	2174420.04	картометрический	5.00	-
171	386074.79	2174582.08	картометрический	5.00	-
172	386064.69	2174611.47	картометрический	5.00	-
173	386055.33	2174635.76	картометрический	5.00	-
174	386048.72	2174656.28	картометрический	5.00	-
175	386042.30	2174672.97	картометрический	5.00	-
176	386019.92	2174727.53	картометрический	5.00	-
177	386009.29	2174754.84	картометрический	5.00	-
178	385978.37	2174836.90	картометрический	5.00	-
179	385976.35	2174844.05	картометрический	5.00	-
180	385965.69	2174863.29	картометрический	5.00	-
181	385964.95	2174865.75	картометрический	5.00	-
182	385946.91	2174918.55	картометрический	5.00	-
183	385936.96	2174944.52	картометрический	5.00	-
184	385922.87	2174980.10	картометрический	5.00	-
185	385908.19	2175013.41	картометрический	5.00	-
186	385881.40	2175086.44	картометрический	5.00	-
187	385871.62	2175114.69	картометрический	5.00	-
188	385850.53	2175170.45	картометрический	5.00	-
189	385831.06	2175223.07	картометрический	5.00	-



Обозначение характерных точек границ	Координаты, м		Метод определения координат характерной точки	Средняя квадратическая погрешность положения характерной точки (Mt), м	Описание обозначения точки на местности (при наличии)
	X	Y			
1	2	3	4	5	6
190	385812.30	2175273.79	картометрический	5.00	-
191	385802.67	2175297.57	картометрический	5.00	-
192	385774.70	2175374.64	картометрический	5.00	-
193	385762.10	2175408.86	картометрический	5.00	-
194	385737.66	2175474.15	картометрический	5.00	-
195	385719.09	2175523.06	картометрический	5.00	-
196	385699.89	2175573.96	картометрический	5.00	-
197	385685.35	2175612.61	картометрический	5.00	-
198	385673.14	2175645.04	картометрический	5.00	-
199	385665.70	2175664.97	картометрический	5.00	-
200	385655.91	2175690.55	картометрический	5.00	-
201	385575.38	2175701.28	картометрический	5.00	-
202	385550.23	2175713.74	картометрический	5.00	-
203	385546.82	2175715.81	картометрический	5.00	-
204	385538.45	2175720.00	картометрический	5.00	-
205	385463.68	2175759.73	картометрический	5.00	-
206	385454.60	2175771.24	картометрический	5.00	-
207	385443.73	2175780.36	картометрический	5.00	-
208	385430.39	2175795.64	картометрический	5.00	-
209	385420.39	2175815.82	картометрический	5.00	-
210	385397.46	2175845.56	картометрический	5.00	-
211	385300.36	2176115.94	картометрический	5.00	-
212	385215.43	2176356.10	картометрический	5.00	-
213	385175.87	2176459.90	картометрический	5.00	-

Обозначение характерных точек границ	Координаты, м		Метод определения координат характерной точки	Средняя квадратическая погрешность положения характерной точки (Mt), м	Описание обозначения точки на местности (при наличии)
	X	Y			
1	2	3	4	5	6
214	385120.39	2176605.81	картометрический	5.00	-
215	385097.64	2176637.82	картометрический	5.00	-
216	384835.23	2176746.06	картометрический	5.00	-
217	384693.20	2176787.05	картометрический	5.00	-
218	384660.86	2176794.01	картометрический	5.00	-
219	384661.61	2176796.17	картометрический	5.00	-
220	384576.69	2176820.68	картометрический	5.00	-
221	384471.50	2176854.28	картометрический	5.00	-
222	384362.25	2176889.13	картометрический	5.00	-
223	384073.82	2176967.48	картометрический	5.00	-
224	383869.06	2177033.90	картометрический	5.00	-
225	383801.52	2177053.59	картометрический	5.00	-
226	383824.32	2176889.09	картометрический	5.00	-
227	383828.27	2176861.88	картометрический	5.00	-
228	383941.25	2176083.05	картометрический	5.00	-
229	383873.37	2176034.41	картометрический	5.00	-
230	383867.14	2176033.74	картометрический	5.00	-
231	383868.83	2176023.06	картометрический	5.00	-
232	383989.08	2175066.00	картометрический	5.00	-
233	383991.89	2175055.51	картометрический	5.00	-
234	383577.05	2175019.44	картометрический	5.00	-
235	383600.79	2174991.36	картометрический	5.00	-
236	383605.89	2174981.41	картометрический	5.00	-
237	383611.61	2174986.12	картометрический	5.00	-

Обозначение характерных точек границ	Координаты, м		Метод определения координат характерной точки	Средняя квадратическая погрешность положения характерной точки (Mt), м	Описание обозначения точки на местности (при наличии)
	X	Y			
1	2	3	4	5	6
238	383630.29	2174963.42	картометрический	5.00	-
239	383619.36	2174950.30	картометрический	5.00	-
240	383628.88	2174945.38	картометрический	5.00	-
241	383651.94	2174936.13	картометрический	5.00	-
242	383675.07	2174926.18	картометрический	5.00	-
243	383697.94	2174915.84	картометрический	5.00	-
244	383711.43	2174910.34	картометрический	5.00	-
245	383720.67	2174913.69	картометрический	5.00	-
246	383741.06	2174904.16	картометрический	5.00	-
247	383745.39	2174916.19	картометрический	5.00	-
248	383749.80	2174928.45	картометрический	5.00	-
249	383748.20	2174934.73	картометрический	5.00	-
250	383747.29	2174941.09	картометрический	5.00	-
251	383746.66	2174950.28	картометрический	5.00	-
252	383747.06	2174956.56	картометрический	5.00	-
253	383746.69	2174966.41	картометрический	5.00	-
254	383759.82	2174963.00	картометрический	5.00	-
255	383760.64	2174957.93	картометрический	5.00	-
256	383762.52	2174951.00	картометрический	5.00	-
257	383764.08	2174945.58	картометрический	5.00	-
258	383765.82	2174940.70	картометрический	5.00	-
259	383768.03	2174936.07	картометрический	5.00	-
260	383770.55	2174931.07	картометрический	5.00	-
261	383773.95	2174926.50	картометрический	5.00	-

Обозначение характерных точек границ	Координаты, м		Метод определения координат характерной точки	Средняя квадратическая погрешность положения характерной точки (Mt), м	Описание обозначения точки на местности (при наличии)
	X	Y			
1	2	3	4	5	6
262	383781.46	2174920.33	картометрический	5.00	-
263	383786.21	2174917.19	картометрический	5.00	-
264	383791.18	2174914.68	картометрический	5.00	-
265	383796.02	2174912.47	картометрический	5.00	-
266	383816.28	2174905.75	картометрический	5.00	-
267	383839.90	2174897.58	картометрический	5.00	-
268	383863.80	2174890.39	картометрический	5.00	-
269	383887.91	2174883.92	картометрический	5.00	-
270	383894.68	2174882.28	картометрический	5.00	-
271	383906.52	2174879.49	картометрический	5.00	-
272	383912.34	2174877.47	картометрический	5.00	-
273	383917.80	2174874.62	картометрический	5.00	-
274	383922.20	2174871.41	картометрический	5.00	-
275	383926.65	2174867.31	картометрический	5.00	-
276	383930.09	2174863.34	картометрический	5.00	-
277	383933.30	2174858.70	картометрический	5.00	-
278	383936.16	2174853.32	картометрический	5.00	-
279	383938.10	2174848.24	картометрический	5.00	-
280	383939.49	2174842.97	картометрический	5.00	-
281	383940.35	2174836.98	картометрический	5.00	-
282	383940.49	2174830.94	картометрический	5.00	-
283	383970.09	2174802.98	картометрический	5.00	-
284	383965.66	2174797.24	картометрический	5.00	-
285	383972.36	2174793.49	картометрический	5.00	-

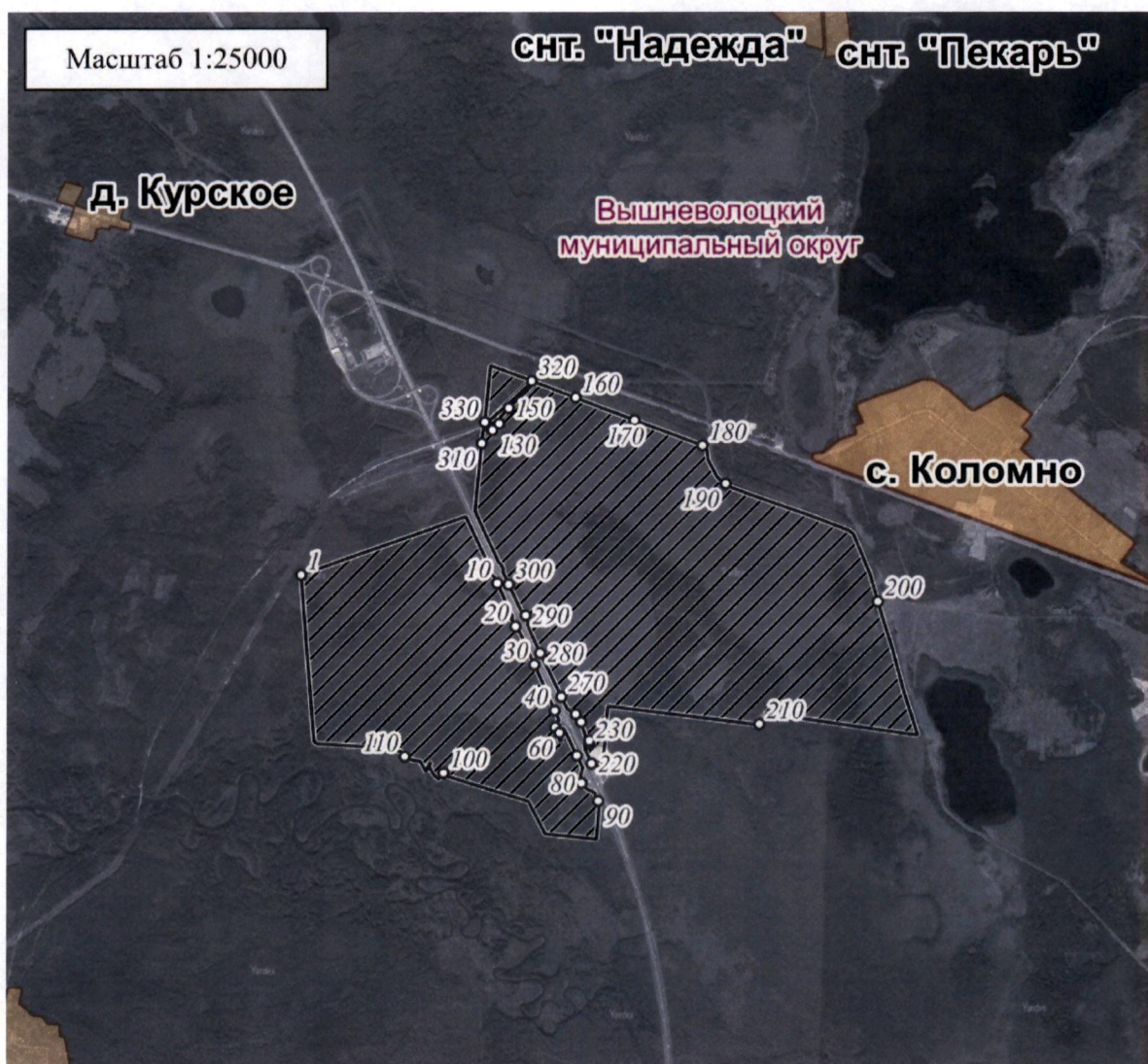
Обозначение характерных точек границ	Координаты, м		Метод определения координат характерной точки	Средняя квадратическая погрешность положения характерной точки (Mt), м	Описание обозначения точки на местности (при наличии)
	X	Y			
1	2	3	4	5	6
286	383994.61	2174782.58	картометрический	5.00	-
287	384017.03	2174771.60	картометрический	5.00	-
288	384039.52	2174760.77	картометрический	5.00	-
289	384050.78	2174755.33	картометрический	5.00	-
290	384062.02	2174749.78	картометрический	5.00	-
291	384084.50	2174738.94	картометрический	5.00	-
292	384107.03	2174728.04	картометрический	5.00	-
293	384152.14	2174706.58	картометрический	5.00	-
294	384221.01	2174673.83	картометрический	5.00	-
295	384241.54	2174661.24	картометрический	5.00	-
296	384263.74	2174651.16	картометрический	5.00	-
297	384286.04	2174640.52	картометрический	5.00	-
298	384309.20	2174629.66	картометрический	5.00	-
299	384332.09	2174619.15	картометрический	5.00	-
300	384354.76	2174608.75	картометрический	5.00	-
301	384377.43	2174598.18	картометрический	5.00	-
302	384400.55	2174587.30	картометрический	5.00	-
303	384424.26	2174576.15	картометрический	5.00	-
304	384433.05	2174572.02	картометрический	5.00	-
305	384447.34	2174565.28	картометрический	5.00	-
306	384467.94	2174555.55	картометрический	5.00	-
307	384513.34	2174534.13	картометрический	5.00	-
308	384541.24	2174537.59	картометрический	5.00	-
309	384574.40	2174521.93	картометрический	5.00	-

Обозначение характерных точек границ	Координаты, м		Метод определения координат характерной точки	Средняя квадратическая погрешность положения характерной точки (Mt), м	Описание обозначения точки на местности (при наличии)
	X	Y			
1	2	3	4	5	6
310	384605.94	2174490.44	картометрический	5.00	-
311	384627.88	2174480.08	картометрический	5.00	-
312	384639.12	2174474.75	картометрический	5.00	-
313	384650.45	2174469.38	картометрический	5.00	-
314	384673.13	2174458.64	картометрический	5.00	-
315	384684.41	2174453.33	картометрический	5.00	-
316	384694.01	2174448.80	картометрический	5.00	-
317	384718.47	2174437.27	картометрический	5.00	-
318	384761.84	2174416.83	картометрический	5.00	-
319	384772.69	2174411.76	картометрический	5.00	-
320	384784.42	2174406.27	картометрический	5.00	-
321	384807.06	2174395.68	картометрический	5.00	-
322	384850.87	2174375.08	картометрический	5.00	-
323	384869.73	2174377.50	картометрический	5.00	-
324	384902.71	2174362.07	картометрический	5.00	-
325	384914.11	2174346.58	картометрический	5.00	-
326	385150.49	2174237.21	картометрический	5.00	-
327	385213.63	2174208.02	картометрический	5.00	-
328	385244.65	2174193.56	картометрический	5.00	-
329	385680.63	2174236.99	картометрический	5.00	-
134	385720.15	2174238.99	картометрический	5.00	-



Приложение 2  
к Положению об особо охраняемой  
природной территории регионального  
значения – государственном природном  
заказнике «Болото у с. Коломно»

План границ  
особо охраняемой природной территории регионального значения –  
государственного природного заказника «Болото у с. Коломно»



Используемые условные знаки и обозначения

- <sup>1</sup> характерная точка границы объекта
- ▨ территория объекта
- населенные пункты