



ПРАВИТЕЛЬСТВО ТВЕРСКОЙ ОБЛАСТИ

ПО С Т А Н О В Л Е Н И Е

14.10.2024

№ 448-пп

г. Тверь

Об особо охраняемой природной территории регионального значения – государственном природном заказнике «Болото у озер Шепелькино, Кричино и Щучье»

В соответствии с Федеральным законом от 14.03.1995 № 33-ФЗ «Об особо охраняемых природных территориях», законом Тверской области от 08.12.2010 № 108-ЗО «Об особо охраняемых природных территориях в Тверской области», по результатам комплексного экологического обследования особо охраняемой природной территории регионального значения – государственного природного заказника «Болото у озер Хутынь и Сорочье», с учетом решения Комиссии при Правительстве Тверской области по вопросам организации и функционирования особо охраняемых природных территорий от 04.04.2024 № 1 Правительство Тверской области постановляет:

1. Определить уточненное наименование особо охраняемой природной территории Тверской области – государственного природного заказника «Болото у озер Хутынь и Сорочье», указанной в пункте 18 раздела I списка особо охраняемых природных территорий Вышневолоцкого района, утвержденного распоряжением Администрации Тверской области от 20.07.1994 № 402-р «О расширении площади особо охраняемых природных территорий области»: особо охраняемая природная территория регионального значения – государственный природный заказник «Болото у озер Шепелькино, Кричино и Щучье».

2. Утвердить Положение об особо охраняемой природной территории регионального значения – государственном природном заказнике «Болото у озер Шепелькино, Кричино и Щучье» (прилагается).

3. Признать утратившим силу постановление Правительства Тверской области от 24.12.2019 № 541-пп «Об утверждении графического описания местоположения границ особо охраняемой природной территории

регионального значения – государственного природного заказника «Болото у озер Хутынь и Сорочье».

4. Министерству природных ресурсов и экологии Тверской области направить в орган, осуществляющий государственный кадастровый учет и государственную регистрацию прав, комплект документов для изменения сведений об особо охраняемой природной территории регионального значения – государственном природном заказнике «Болото у озер Шепелькино, Кричино и Щучье» в установленном порядке.

5. Контроль за исполнением настоящего постановления возложить на заместителя Председателя Правительства Тверской области, курирующего вопросы природных ресурсов и экологии.

Отчет об исполнении постановления представить в трехмесячный срок со дня его вступления в силу.

6. Настоящее постановление вступает в силу со дня его официального опубликования.

**Губернатор
Тверской области**



И.М. Руденя

Приложение
к постановлению Правительства
Тверской области
от 14.10.2024 № 448-пп

Положение об особо охраняемой природной территории
регионального значения – государственном природном заказнике
«Болото у озер Шепелькино, Кричино и Щучье»

1. Наименование особо охраняемой природной территории регионального значения.

Особо охраняемая природная территория регионального значения – государственный природный заказник «Болото у озер Шепелькино, Кричино и Щучье» (далее – заказник).

2. Значение заказника.

Региональное.

3. Профиль заказника.

Комплексный (ландшафтный).

4. Цель создания заказника.

Сохранение и восстановление ценного в экологическом, научном, природоохранном и эстетическом отношении природного комплекса.

5. Местоположение заказника.

Заказник находится в Вышневолоцком муниципальном округе Тверской области, в окрестностях деревни Сороки и деревни Починок.

6. Описание границ заказника.

Заказник располагается в кварталах 106 (часть), 107 (часть), 109 (часть), 110 (часть), 120 – 122, 123 (часть), 124 (часть), 139 (часть), 140 (часть), 141 (часть), 150 (часть), 157 (часть) Дятловского участкового лесничества Фировского лесничества Тверской области.

Графическое описание местоположения границ особо охраняемой природной территории регионального значения – государственного природного заказника «Болото у озер Шепелькино, Кричино и Щучье» приводится в приложении 1 к настоящему Положению.

План границ особо охраняемой природной территории регионального значения – государственного природного заказника «Болото у озер Шепелькино, Кричино и Щучье» приводится в приложении 2 к настоящему Положению.

7. Площадь заказника.

Общая площадь заказника составляет 955,9 га.

8. Сведения о собственниках, землевладельцах, землепользователях и арендаторах земельных участков, на которых расположен заказник:

Земли лесного и водного фонда (в собственности Российской Федерации).

9. Описание заказника.

Заказник состоит из пяти разрозненных участков. Сосняки разных типов: есть участки верхового болота (сосняки пушицево-сфагновые), участки переходного типа, заболоченные леса. На территории заказника находится озеро Сорочье.

На территории заказника в повышении рельефа преобладают сосновые насаждения. Доминирующие насаждения: береза, сосна и ель. Подрост состоит из осины. Возрастной состав деревьев – от 55 до 90 лет.

На возвышениях в изобилии произрастает багульник болотный, из трав преобладают пушица узколистная и осоки (осока волосистоплодная, осока желтая). В напочвенном покрове болота произрастают олиготрофные

растения: зеленые мхи, лишайники, брусника и черника. Рассеянно встречаются различные виды плаунов (булавовидный, годичный, сплюснутый), ожика волосистая, золотая розга, марьянник луговой, вереск обыкновенный, редко – купена многоцветковая. В травяно-кустарничковом ярусе произрастают багульник болотный, осоки, хвощи (хвощ болотный, хвощ приречный), вереск обыкновенный, вейники (вейник наземный, вейник седоватый), белоус торчащий и голубика.

На территории заказника отмечены кряквы, хохлатая чернеть и гоголь. Обнаружены представители копытных: лось, косуля, кабан, из пушных – белка, куница, медведь, волк обыкновенный, заяц-беляк, заяц-русак и ласка. Из гнездящихся видов птиц на территории заказника отмечены зяблик, хохлатая синица мухоловка-пеструшка, пищуха и чиж. В участке верхового болота, где произрастает клюква и голубика, кормятся тетерев, глухарь и рябчик.

10. Объекты особой охраны заказника.

Ценный в экологическом, научном, природоохранном и эстетическом отношении природный комплекс, нуждающийся в особой охране. Болотный массив обладает значительными биологическими ресурсами: растительными (лекарственные и ягодные растения) и животными (охотничьи виды животных).

11. Основные виды разрешенного использования земельных участков в границах заказника:

- 1) деятельность по особой охране и изучению природы;
- 2) охрана природных территорий;
- 3) природно-познавательный туризм;
- 4) использование лесов (с учетом ограничений, предусмотренных пунктом 12 настоящего Положения).

12. В границах заказника запрещается:

1) любое строительство, включая прокладку новых дорог и коммуникаций, возведение некапитальных временных построек и сооружений (за исключением подпункта 1 пункта 13 настоящего Положения);

2) проведение сплошных рубок лесных насаждений;

3) разведка и добыча общераспространенных полезных ископаемых, выемка грунта, нарушение почвенно-растительного слоя, распашка земель, кроме проведения мероприятий, направленных на предупреждение и ликвидацию стихийных бедствий и чрезвычайных ситуаций;

4) промышленная заготовка и сбор ягод, лекарственных растений и других лесных ресурсов, а также заготовка и сбор с применением различных механических приспособлений (совки, гребенки и тому подобное);

5) стоянка и движение механизированного транспорта и специализированной техники, за исключением экстренных оперативных служб, проведения противопожарных и лесозащитных мероприятий, а также мероприятий, проводимых при возникновении чрезвычайных ситуаций и направленных на спасение жизни и сохранение здоровья людей;

б) изменение естественного гидрологического режима территории;

7) вырубка деревьев, уничтожение и повреждение древесно-кустарниковой растительности, заготовка живицы и другая деятельность, влекущая за собой нарушение условий обитания объектов растительного и животного мира;

8) применение химических средств борьбы с вредителями, болезнями растений, сорняками и малоценными породами деревьев и кустарников, стимуляторов роста;

9) разведение костров за пределами специально оборудованных кострищ, а также использование открытого огня в периоды, когда объявлена высокая пожарная опасность;

10) сброс сточных вод, сброс и складирование твердых и жидких отходов производства и потребления, захламление территории;

11) складирование ядохимикатов, минеральных и органических удобрений, нефтепродуктов;

12) использование взрывчатых веществ и пиротехнических устройств;

13) уничтожение и повреждение аншлагов, шлагбаумов, стенов, ограждений, иных элементов обустройства заказника, в том числе экологических троп.

13. Допустимое использование заказника:

1) установка информационных аншлагов и других информационных и предупредительных знаков;

2) проектирование и организация экологических троп (смотровых площадок);

3) осуществление научной деятельности;

4) проведение организованных экологических, образовательных экскурсий и туристская деятельность групп численностью не более десяти человек;

5) борьба с распространением борщевика Сосновского без применения химических средств;

б) рекреационное использование (однодневные посещения);

7) заготовка и сбор лекарственных растений, ягод и других пищевых лесных ресурсов для собственных нужд без использования механических приспособлений;

8) проведение работ с целью содержания, эксплуатации, ремонта, регламентного обслуживания, реконструкции и строительства линейных объектов и коммуникаций к населенным пунктам на основании проектной документации, разработанной в соответствии с требованиями законодательства Российской Федерации;

9) проведение выборочных рубок лесных насаждений;

10) проведение мероприятий по охране лесов, расположенных в границах заказника, от пожаров, загрязнения и иного негативного воздействия, а также их защита от вредных организмов;

11) проведение мероприятий по уборке неликвидной древесины в лесах, расположенных в границах заказника, в случае создания угрозы очагов вредных организмов или обеспечения пожарной безопасности в лесах;

12) проведение мероприятий по воспроизводству лесов, расположенных в границах заказника, путем лесовосстановления и ухода за лесами;

13) проведение мероприятий по лесовосстановлению на лесных участках, лесные насаждения на которых погибли или повреждены в результате пожаров, воздействия вредных организмов, а также на лесных участках, на которых проводились выборочные рубки лесных насаждений.

Приложение 1
к Положению об особо охраняемой
природной территории регионального
значения – государственном природном
заказнике «Болото у озер Шепелькино,
Кричино и Щучье»

Графическое описание местоположения границ
особо охраняемой природной территории регионального значения –
государственного природного заказника «Болото у озер Шепелькино,
Кричино и Щучье»

Раздел 1

Сведения об объекте		
особо охраняемая природная территория регионального значения – государственный природный заказник «Болото у озер Шепелькино, Кричино и Щучье» (далее – объект)		
№ п/п	Характеристики объекта	Описание характеристик
1	2	3
1	Местоположение объекта	Вышневолоцкий муниципальный округ Тверской области
2	Площадь объекта +/- величина погрешности определения площади (Р +/- Дельта Р)	9 559 572 кв. м (\pm 54 107 кв. м)
3	Иные характеристики объекта	

Раздел 2

Сведения о местоположении границ объекта					
1. Система координат МСК-69, зона 2					
2. Сведения о характерных точках границ объекта					
Обозначение характерных точек границ	Координаты, м		Метод определения координат характерной точки	Средняя квадратическая погрешность положения характерной точки (Mt), м	Описание обозначения точки на местности (при наличии)
	X	Y			
1	2	3	4	5	6

Обозначение характерных точек границ	Координаты, м		Метод определения координат характерной точки	Средняя квадратическая погрешность положения характерной точки (Mt), м	Описание обозначения точки на местности (при наличии)
	X	Y			
1	2	3	4	5	6
Внешний контур 1					
1	378095.27	2196960.60	картометрический	5.00	-
2	378136.10	2196955.48	картометрический	5.00	-
3	378153.58	2196917.14	картометрический	5.00	-
4	377895.78	2196807.39	картометрический	5.00	-
5	377988.13	2195821.88	картометрический	5.00	-
6	378036.91	2195735.53	картометрический	5.00	-
7	378233.25	2195390.84	картометрический	5.00	-
8	378419.76	2195061.04	картометрический	5.00	-
9	378429.59	2195067.66	картометрический	5.00	-
10	378507.19	2195123.02	картометрический	5.00	-
11	378701.44	2195236.63	картометрический	5.00	-
12	378954.34	2194987.47	картометрический	5.00	-
13	379048.45	2194888.84	картометрический	5.00	-
14	379122.55	2194799.98	картометрический	5.00	-
15	379167.59	2194876.08	картометрический	5.00	-
16	379242.09	2195101.01	картометрический	5.00	-
17	379345.80	2195314.28	картометрический	5.00	-
18	379442.19	2195532.19	картометрический	5.00	-
19	379482.09	2195630.07	картометрический	5.00	-
20	379387.40	2195640.82	картометрический	5.00	-
21	379275.60	2195656.15	картометрический	5.00	-

Обозначение характерных точек границ	Координаты, м		Метод определения координат характерной точки	Средняя квадратическая погрешность положения характерной точки (Mt), м	Описание обозначения точки на местности (при наличии)
	X	Y			
1	2	3	4	5	6
22	379103.04	2195680.23	картометрический	5.00	-
23	378947.95	2195700.06	картометрический	5.00	-
24	378762.40	2195616.13	картометрический	5.00	-
25	378693.25	2195673.12	картометрический	5.00	-
26	378740.55	2195744.61	картометрический	5.00	-
27	378669.04	2195791.85	картометрический	5.00	-
28	378677.79	2195843.11	картометрический	5.00	-
29	378733.29	2195868.52	картометрический	5.00	-
30	378921.19	2195952.56	картометрический	5.00	-
31	378948.19	2195940.92	картометрический	5.00	-
32	378984.29	2195922.21	картометрический	5.00	-
33	379156.10	2195861.62	картометрический	5.00	-
34	379296.20	2195812.65	картометрический	5.00	-
35	379309.54	2195814.10	картометрический	5.00	-
36	379555.89	2195892.06	картометрический	5.00	-
37	379728.59	2195945.78	картометрический	5.00	-
38	379921.70	2196007.21	картометрический	5.00	-
39	380723.64	2196262.43	картометрический	5.00	-
40	380868.04	2196344.87	картометрический	5.00	-
41	380695.26	2196871.10	картометрический	5.00	-
42	379781.35	2196865.13	картометрический	5.00	-
43	379735.55	2197123.97	картометрический	5.00	-

Обозначение характерных точек границ	Координаты, м		Метод определения координат характерной точки	Средняя квадратическая погрешность положения характерной точки (Mt), м	Описание обозначения точки на местности (при наличии)
	X	Y			
1	2	3	4	5	6
44	379773.18	2197654.44	картометрический	5.00	-
45	379760.91	2197686.87	картометрический	5.00	-
46	379746.60	2197708.58	картометрический	5.00	-
47	379652.04	2197820.42	картометрический	5.00	-
48	379630.24	2197845.31	картометрический	5.00	-
49	379616.59	2197861.58	картометрический	5.00	-
50	379590.97	2197888.59	картометрический	5.00	-
51	379493.57	2198003.06	картометрический	5.00	-
52	379460.46	2198003.43	картометрический	5.00	-
53	379347.64	2197996.44	картометрический	5.00	-
54	379262.75	2197991.30	картометрический	5.00	-
55	379223.09	2197988.73	картометрический	5.00	-
56	378960.16	2197983.79	картометрический	5.00	-
57	378967,00	2197934.05	картометрический	5.00	-
58	378976.19	2197852.77	картометрический	5.00	-
59	378922.04	2197845.23	картометрический	5.00	-
60	378791.15	2197888.12	картометрический	5.00	-
61	378474.56	2197970.14	картометрический	5.00	-
62	378390.79	2197910.60	картометрический	5.00	-
63	378370.50	2197841.61	картометрический	5.00	-
64	378289.33	2197799.00	картометрический	5.00	-
65	378232.52	2197784.80	картометрический	5.00	-
66	378090.48	2197732.04	картометрический	5.00	-

Обозначение характерных точек границ	Координаты, м		Метод определения координат характерной точки	Средняя квадратическая погрешность положения характерной точки (Mt), м	Описание обозначения точки на местности (при наличии)
	X	Y			
1	2	3	4	5	6
67	378102.65	2197541.31	картометрический	5.00	-
68	378153.38	2197354.63	картометрический	5.00	-
69	378143.24	2197275.49	картометрический	5.00	-
70	378043.81	2197125.34	картометрический	5.00	-
71	378046.15	2197083.61	картометрический	5.00	-
72	378061.85	2197006.67	картометрический	5.00	-
1	378095.27	2196960.60	картометрический	5.00	-
Внешний контур 2					
73	378323.19	2199670.47	картометрический	5.00	-
74	378346.60	2199599.96	картометрический	5.00	-
75	378334.06	2199582.80	картометрический	5.00	-
76	378329.08	2199582.80	картометрический	5.00	-
77	378305.77	2199583.85	картометрический	5.00	-
78	378274.79	2199572.12	картометрический	5.00	-
79	378254.98	2199573.28	картометрический	5.00	-
80	378232.17	2199589.98	картометрический	5.00	-
81	378187.04	2199579.48	картометрический	5.00	-
82	377992.98	2199236.83	картометрический	5.00	-
83	377771.49	2198763.34	картометрический	5.00	-
84	377773.24	2198757.51	картометрический	5.00	-
85	377815.77	2198653.67	картометрический	5.00	-
86	377817.04	2198650.58	картометрический	5.00	-
87	377867.53	2198527.29	картометрический	5.00	-

Обозначение характерных точек границ	Координаты, м		Метод определения координат характерной точки	Средняя квадратическая погрешность положения характерной точки (Mt), м	Описание обозначения точки на местности (при наличии)
	X	Y			
1	2	3	4	5	6
88	378029.11	2198512.37	картометрический	5.00	-
89	378271.73	2198849.63	картометрический	5.00	-
90	378409.02	2198766.17	картометрический	5.00	-
91	378628.14	2198972.86	картометрический	5.00	-
92	378721.93	2198878.84	картометрический	5.00	-
93	378810.94	2199003.82	картометрический	5.00	-
94	378942.35	2199111.34	картометрический	5.00	-
95	378972.21	2199280.58	картометрический	5.00	-
96	379069.78	2199425.93	картометрический	5.00	-
97	379171.32	2199459.78	картометрический	5.00	-
98	379294.77	2199425.93	картометрический	5.00	-
99	379365.14	2199441.57	картометрический	5.00	-
100	379349.40	2199516.06	картометрический	5.00	-
101	379335.88	2199580.65	картометрический	5.00	-
102	379329.79	2199593.37	картометрический	5.00	-
103	379333.5	2199610.14	картометрический	5.00	-
104	379343.15	2199621.06	картометрический	5.00	-
105	379335.09	2199634.70	картометрический	5.00	-
106	379333.94	2199648.49	картометрический	5.00	-
107	379334.70	2199664.21	картометрический	5.00	-
108	379341.49	2199675.10	картометрический	5.00	-
109	379352.04	2199685.08	картометрический	5.00	-

Обозначение характерных точек границ	Координаты, м		Метод определения координат характерной точки	Средняя квадратическая погрешность положения характерной точки (Mt), м	Описание обозначения точки на местности (при наличии)
	X	Y			
1	2	3	4	5	6
110	379351.94	2199696.85	картометрический	5.00	-
111	379357.54	2199717.58	картометрический	5.00	-
112	379385.19	2199700.24	картометрический	5.00	-
113	379448.20	2199656.30	картометрический	5.00	-
114	379403.40	2200363.61	картометрический	5.00	-
115	378838.89	2200030.07	картометрический	5.00	-
116	378838.81	2200028.49	картометрический	5.00	-
117	378751.52	2199978.45	картометрический	5.00	-
118	378482.18	2199819.31	картометрический	5.00	-
119	378323.47	2199725.54	картометрический	5.00	-
120	378336.80	2199718.81	картометрический	5.00	-
121	378325.76	2199694.58	картометрический	5.00	-
73	378323.19	2199670.47	картометрический	5.00	-
Внешний контур 3					
122	377078.68	2200049.14	картометрический	5.00	-
123	377116.51	2200138.74	картометрический	5.00	-
124	377160.32	2200188.52	картометрический	5.00	-
125	377166.29	2200232.33	картометрический	5.00	-
126	377249.55	2200251.26	картометрический	5.00	-
127	377139.68	2200526.44	картометрический	5.00	-
128	376870.66	2201202.20	картометрический	5.00	-
129	376318.70	2200926.98	картометрический	5.00	-
130	376290.21	2200873.48	картометрический	5.00	-

Обозначение характерных точек границ	Координаты, м		Метод определения координат характерной точки	Средняя квадратическая погрешность положения характерной точки (Mt), м	Описание обозначения точки на местности (при наличии)
	X	Y			
1	2	3	4	5	6
131	376301.36	2200822.78	картометрический	5.00	-
132	376302.65	2200816.52	картометрический	5.00	-
133	376354.22	2200630.56	картометрический	5.00	-
134	376432.38	2200273.57	картометрический	5.00	-
135	376469.02	2200123.27	картометрический	5.00	-
136	376228.61	2199707.81	картометрический	5.00	-
137	376212.76	2199522.97	картометрический	5.00	-
138	376695.70	2199580.78	картометрический	5.00	-
139	377181.18	2199933.67	картометрический	5.00	-
140	377122.49	2199979.46	картометрический	5.00	-
122	377078.68	2200049.14	картометрический	5.00	-
Внешний контур 4					
141	379463.99	2200407.16	картометрический	5.00	
142	379486.66	2200072.79	картометрический	5.00	
143	379576.26	2199831.87	картометрический	5.00	
144	379704.02	2199463.41	картометрический	5.00	
145	379834.34	2199457.77	картометрический	5.00	-
146	379877.50	2199432.84	картометрический	5.00	-
147	379919.44	2199410.15	картометрический	5.00	-
148	379939.12	2199404.82	картометрический	5.00	-
149	379975.79	2199400.09	картометрический	5.00	-
150	380060.54	2199389.83	картометрический	5.00	-

Обозначение характерных точек границ	Координаты, м		Метод определения координат характерной точки	Средняя квадратическая погрешность положения характерной точки (Mt), м	Описание обозначения точки на местности (при наличии)
	X	Y			
1	2	3	4	5	6
151	380094.44	2199385.50	картометрический	5.00	-
152	380135.55	2199381.73	картометрический	5.00	-
153	380141.25	2199375.33	картометрический	5.00	-
154	380146.00	2199361.79	картометрический	5.00	-
155	380145.98	2199360.26	картометрический	5.00	-
156	380169.95	2199310.92	картометрический	5.00	-
157	380464.90	2199641.56	картометрический	5.00	-
158	380472.55	2199648.40	картометрический	5.00	-
159	380519.84	2199643.74	картометрический	5.00	-
160	380428.54	2199960.30	картометрический	5.00	-
161	380428.54	2200365.27	картометрический	5.00	-
162	380291.74	2200439.48	картометрический	5.00	-
163	380189.88	2200847.51	картометрический	5.00	-
164	379551.43	2200473.55	картометрический	5.00	-
141	379463.99	2200407.16	картометрический	5.00	-
Внешний контур 5					
165	378885.86	2200589.55	картометрический	5.00	-
166	378782.24	2200506.73	картометрический	5.00	-
167	378818.19	2200380.48	картометрический	5.00	-
168	378771.12	2200251.04	картометрический	5.00	-
169	378844.67	2200148.08	картометрический	5.00	-
170	378842.11	2200095.91	картометрический	5.00	-

Обозначение характерных точек границ	Координаты, м		Метод определения координат характерной точки	Средняя квадратическая погрешность положения характерной точки (Mt), м	Описание обозначения точки на местности (при наличии)
	X	Y			
1	2	3	4	5	6
171	378926.83	2200146.08	картометрический	5.00	-
172	379399.33	2200425.88	картометрический	5.00	-
173	379393.08	2200457.07	картометрический	5.00	-
174	379566.31	2200731.84	картометрический	5.00	-
175	379651.93	2200851.31	картометрический	5.00	-
176	379803.25	2200928.96	картометрический	5.00	-
177	379809.22	2200978.74	картометрический	5.00	-
178	380228.39	2201194.67	картометрический	5.00	-
179	380250.17	2201391.01	картометрический	5.00	-
180	380238.85	2201402.25	картометрический	5.00	-
181	380208.43	2201432.98	картометрический	5.00	-
182	380181.47	2201460.38	картометрический	5.00	-
183	380145.23	2201497.04	картометрический	5.00	-
184	380113.99	2201528.63	картометрический	5.00	-
185	380088.52	2201554.64	картометрический	5.00	-
186	380059.16	2201583.91	картометрический	5.00	-
187	380038.74	2201604.23	картометрический	5.00	-
188	380016.16	2201627.00	картометрический	5.00	-
189	380001.03	2201642.42	картометрический	5.00	-
190	379966.47	2201677.44	картометрический	5.00	-
191	379954.01	2201691.01	картометрический	5.00	-
192	379773.98	2201615.02	картометрический	5.00	-

Обозначение характерных точек границ	Координаты, м		Метод определения координат характерной точки	Средняя квадратическая погрешность положения характерной точки (Mt), м	Описание обозначения точки на местности (при наличии)
	X	Y			
1	2	3	4	5	6
193	379496.27	2201497.81	картометрический	5.00	-
194	379462.07	2201483.37	картометрический	5.00	-
195	379340.22	2201431.94	картометрический	5.00	-
196	379326.23	2201424.56	картометрический	5.00	-
197	379314.70	2201416.67	картометрический	5.00	-
198	379067.25	2201192.19	картометрический	5.00	-
199	379087.65	2201120.74	картометрический	5.00	-
200	379115.12	2200996.22	картометрический	5.00	-
201	379020.25	2200697.95	картометрический	5.00	-
165	378885.86	2200589.55	картометрический	5.00	-

3. Сведения о характерных точках части (частей) границы объекта

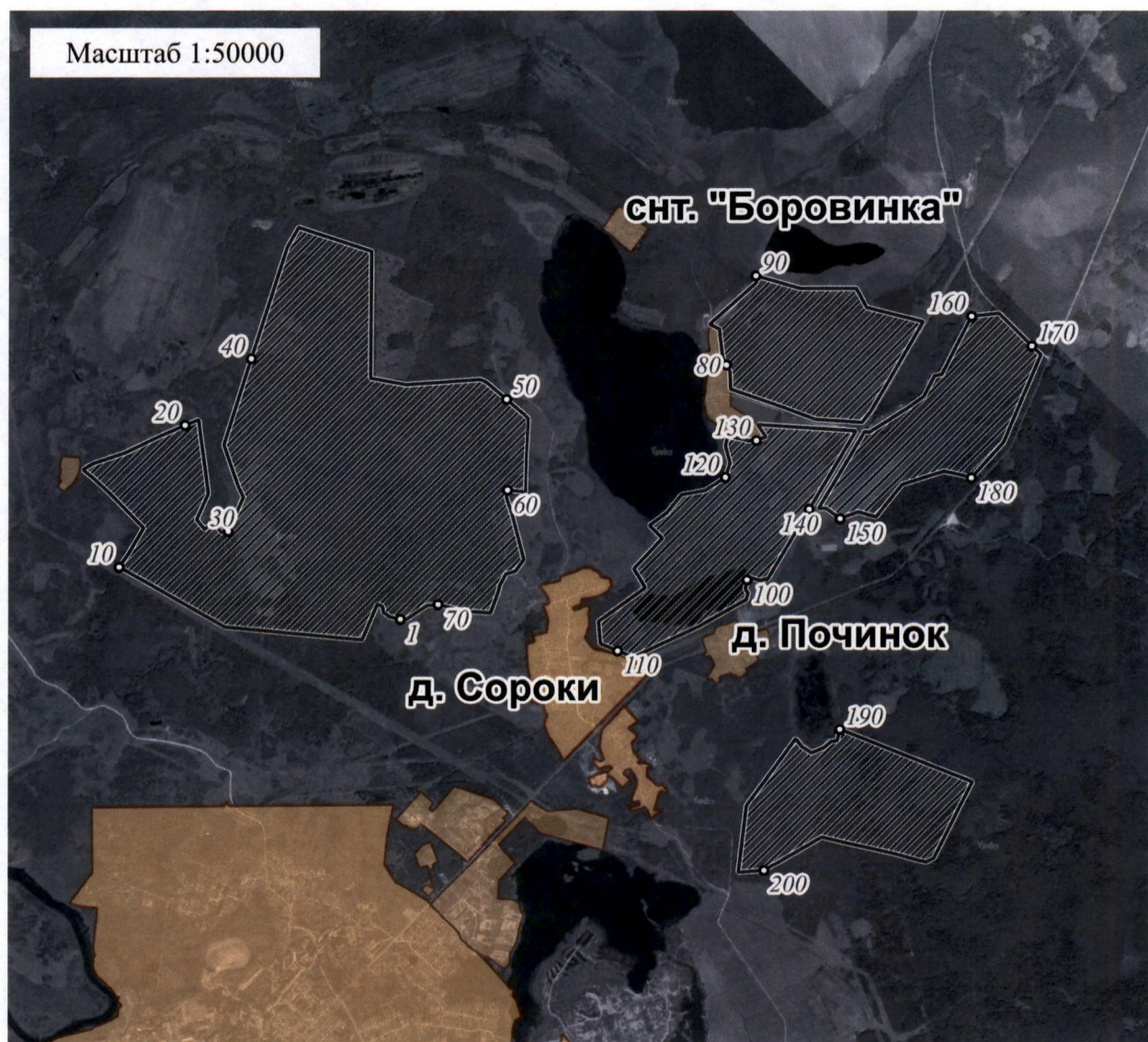
Обозначение характерных точек части границы	Координаты, м		Метод определения координат характерной точки	Средняя квадратическая погрешность положения характерной точки (Mt), м	Описание обозначения точки на местности (при наличии)
	X	Y			
1	2	3	4	5	6
-	-	-	-	-	-

Раздел 3

Сведения о местоположении измененных (уточненных) границ объекта
1. Система координат _____
2. Сведения о характерных точках границ объекта

Приложение 2
к Положению об особо охраняемой
природной территории регионального
значения – государственном природном
заказнике «Болото у озер Шепелькино,
Кричино и Щучье»

План границ
особо охраняемой природной территории регионального значения –
государственного природного заказника «Болото у озер Шепелькино,
Кричино и Щучье»



Используемые условные знаки и обозначения

- ¹ характерная точка границы объекта
- ▨ территория объекта
- населенные пункты