



**ПРАВИТЕЛЬСТВО  
ТВЕРСКОЙ ОБЛАСТИ**

**ПОСТАНОВЛЕНИЕ**

26.04.2024

№ 167-пп

г. Тверь

**Об утверждении Паспорта особо охраняемой природной территории  
регионального значения – памятника природы «Родники Курьковские»**

В соответствии с Федеральным законом от 14.03.1995 № 33-ФЗ «Об особо охраняемых природных территориях», законом Тверской области от 08.12.2010 № 108-ЗО «Об особо охраняемых природных территориях в Тверской области», по результатам комплексного экологического обследования особо охраняемой природной территории регионального значения – памятника природы «Родники Курьковские», с учетом решения Комиссии при Правительстве Тверской области по вопросам организации и функционирования особо охраняемых природных территорий от 22.06.2023 № 1 Правительство Тверской области постановляет:

1. Утвердить Паспорт особо охраняемой природной территории регионального значения – памятника природы «Родники Курьковские» (прилагается).

2. Министерству природных ресурсов и экологии Тверской области направить в орган, осуществляющий государственный кадастровый учет и государственную регистрацию прав, комплект документов для внесения сведений об особо охраняемой природной территории регионального значения – памятнике природы «Родники Курьковские» в установленном порядке.

3. Контроль за исполнением настоящего постановления возложить на заместителя Председателя Правительства Тверской области, курирующего вопросы природных ресурсов и экологии.

Отчет об исполнении постановления представить в трехмесячный срок со дня его вступления в силу.

4. Настоящее постановление вступает в силу со дня его официального опубликования.

**Губернатор  
Тверской области**



**И.М. Руденя**

Приложение  
к постановлению Правительства  
Тверской области  
от 26.04.2024 № 167-пп

Паспорт  
особо охраняемой природной территории регионального значения –  
памятника природы «Родники Курьковские»

1. Наименование и цель создания особо охраняемой природной территории регионального значения.

Особо охраняемая природная территория регионального значения – памятник природы «Родники Курьковские» (далее – памятник природы) создана с целью охраны невосполнимых и ценных в экологическом, научном, рекреационном и эстетическом отношениях природных и природно-антропогенных комплексов и объектов, требующих режима особой охраны.

2. Местонахождение памятника природы.

Памятник природы находится в Зубцовском муниципальном округе Тверской области, в деревне Курьково.

3. Описание границ памятника природы.

Памятник природы расположен в квартале 108 Вазуского участкового лесничества Старицкого лесничества Тверской области и на прилегающей территории.

Графическое описание местоположения границ особо охраняемой природной территории регионального значения – памятника природы «Родники Курьковские» приводится в приложении 1 к настоящему Паспорту.

План границ особо охраняемой природной территории регионального значения – памятника природы «Родники Курьковские» приводится в приложении 2 к настоящему Паспорту.

4. Площадь памятника природы.

Общая площадь памятника природы составляет 0,52 га.

5. Сведения о собственниках, землевладельцах, землепользователях и арендаторах земельных участков, на которых расположен памятник природы.

Земли лесного фонда (в собственности Российской Федерации), земли населенных пунктов (в муниципальной собственности) и земли, государственная собственность на которые не разграничена.

6. Описание памятника природы.

Памятник природы расположен на склоне оврага. По дну оврага протекает небольшой ручей, впадающий в реку Ивку, – приток реки Держи.

Первый родник оборудован бетонным резервуаром для сбора воды и часовней. Сток происходит через металлическую трубу, далее поступает в купальню, из которой – в ручей на дне оврага. Второй родник находится на 100 м ниже по оврагу от первого. Далее через 150 м овраг выходит к реке Ивке.

В верхней части склона оврага древесные породы представлены одиночными видами липы сердцевидной, клена остролистного, березы повислой, сосной обыкновенной. Вдоль ручья господствуют различные виды ивы, образуя густые заросли, также присутствуют ольха серая, черемуха обыкновенная, береза повислая. В напочвенном покрове в верхней части склона преобладают злаки, герань лесная, сныть, лопух большой, щавель конский, в нижней части склона вдоль ручья встречаются сныть обыкновенная, крапива двудомная, герань лесная, гравилат городской, дудник лесной, таволга вязолистная, осоки. Преобладающим фитоценозом у ручья является ольхово-ивовый и осоково-разнотравный.

#### 7. Объекты особой охраны памятника природы:

1) ценные природные комплексы: заросли ольхи и ивы на склонах оврага служат местообитанием птиц и млекопитающих;

2) иные особо ценные в экологическом, культурном, научном, природоохранном отношении природные и природно-антропогенные объекты: родники являются источником чистой пресной воды.

8. Основные виды разрешенного использования земельных участков, расположенных в границах памятника природы:

1) деятельность по особой охране и изучению природы;

2) охрана природных территорий;

3) природно-познавательный туризм.

9. В границах памятника природы запрещается всякая деятельность, влекущая за собой нарушение сохранности памятника природы, в том числе:

1) любое строительство;

2) снос, повреждение деревьев, их ветвей и корневой системы, за исключением мероприятий, направленных на ликвидацию последствий стихийных бедствий и оздоровление деревьев;

3) разведка и добыча общераспространенных полезных ископаемых, выемка грунта, нарушение почвенно-растительного слоя;

4) осушение и другие виды мелиоративных работ, приводящих к нарушению гидрологического режима природных комплексов;

5) использование токсичных химических препаратов;

6) использование взрывчатых веществ и пиротехнических устройств;

7) разведение костров за пределами специально оборудованных кострищ, а также использование открытого огня в периоды, когда объявлена высокая пожарная опасность;

8) сброс сточных вод, сброс и складирование твердых и жидких отходов производства и потребления, захламление территории;

9) складирование ядохимикатов, минеральных и органических удобрений, нефтепродуктов;

10) мойка и стоянка автотранспортных средств;

11) выпас, прогон и водопой скота;

12) уничтожение и повреждение аншлагов и других информационных и предупредительных знаков.

10. Допустимое использование памятника природы:

1) функциональное обустройство и поддержание в рабочем состоянии отдельных элементов функционального обустройства памятника природы, в том числе установка информационных аншлагов и других информационных и предупредительных знаков;

2) экскурсионная, научно-исследовательская, образовательная и эколого-просветительская деятельность, не влекущая за собой нарушение сохранности памятника природы;

3) борьба с распространением борщевика Сосновского без применения химических средств.

Приложение 1  
к Паспорту особо охраняемой  
природной территории регионального  
значения – памятника природы  
«Родники Курьковские»

Графическое описание местоположения границ  
особо охраняемой природной территории регионального значения –  
памятника природы «Родники Курьковские»

## Раздел 1

Сведения об объекте		
особо охраняемая природная территория регионального значения – памятник природы «Родники Курьковские» (далее – объект)		
№ п/п	Характеристики объекта	Описание характеристик
1	2	3
1	Местоположение объекта	Зубцовский муниципальный округ Тверской области
2	Площадь объекта +/- величина погрешности определения площади (Р +/- Дельта Р)	5 189 кв. м ( $\pm$ 15 кв. м)
3	Иные характеристики объекта	–

## Раздел 2

Сведения о местоположении границ объекта					
1. Система координат МСК-69, зона 2					
2. Сведения о характерных точках границ объекта					
Обозначение характерных точек границ	Координаты, м		Метод определения координат характерной точки	Средняя квадратическая погрешность положения характерной точки (Mt), м	Описание обозначения точки на местности (при наличии)
	X	Y			
1	2	3	4	5	6
1	216739.77	2208211.69	картометрический	0.10	-
2	216745.14	2208209.07	картометрический	0.10	-

2. Сведения о характерных точках границ объекта					
Обозначение характерных точек границ	Координаты, м		Метод определения координат характерной точки	Средняя квадратическая погрешность положения характерной точки (Mt), м	Описание обозначения точки на местности (при наличии)
	X	Y			
1	2	3	4	5	6
3	216749.23	2208212.34	картометрический	0.10	-
4	216754.69	2208212.64	картометрический	0.10	-
5	216763.29	2208209.62	картометрический	0.10	-
6	216766.90	2208204.87	картометрический	0.10	-
7	216773.11	2208218.59	картометрический	0.10	-
8	216760.56	2208226.79	картометрический	0.10	-
9	216750.03	2208233.40	картометрический	0.10	-
10	216740.62	2208238.15	картометрический	0.10	-
11	216737.88	2208245.45	картометрический	0.10	-
12	216732.74	2208247.01	картометрический	0.10	-
13	216721.52	2208233.67	картометрический	0.10	-
14	216707.09	2208239.99	картометрический	0.10	-
15	216712.48	2208246.44	картометрический	0.10	-
16	216710.10	2208251.08	картометрический	0.10	-
17	216711.27	2208257.18	картометрический	0.10	-
18	216706.99	2208261.85	картометрический	0.10	-
19	216712.40	2208266.44	картометрический	0.10	-
20	216710.06	2208278.33	картометрический	0.10	-
21	216708.84	2208289.50	картометрический	0.10	-
22	216691.20	2208304.23	картометрический	0.10	-
23	216683.38	2208307.76	картометрический	0.10	-
24	216680.67	2208310.90	картометрический	0.10	-
25	216680.19	2208314.75	картометрический	0.10	-

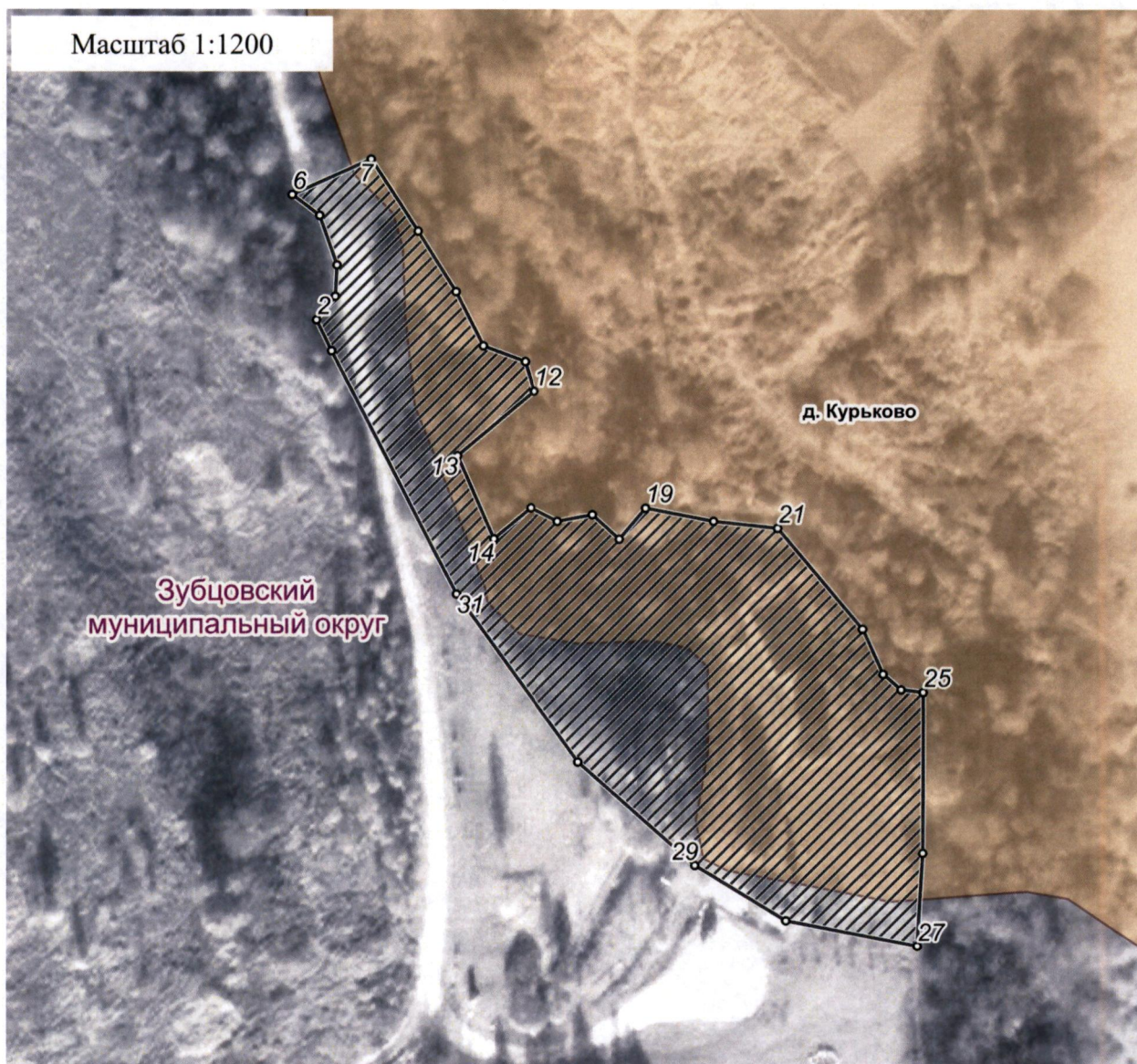
2. Сведения о характерных точках границ объекта					
Обозначение характерных точек границ	Координаты, м		Метод определения координат характерной точки	Средняя квадратическая погрешность положения характерной точки (Mt), м	Описание обозначения точки на местности (при наличии)
	X	Y			
1	2	3	4	5	6
26	216652.13	2208314.60	картометрический	0.10	-
27	216635.77	2208313.63	картометрический	0.10	-
28	216640.33	2208290.88	картометрический	0.10	-
29	216650.06	2208275.02	картометрический	0.10	-
30	216668.20	2208254.64	картометрический	0.10	-
31	216697.46	2208233.50	картометрический	0.10	-
1	216739.77	2208211.69	картометрический	0.10	-
3. Сведения о характерных точках части (частей) границы объекта					
Обозначение характерных точек части границы	Координаты, м		Метод определения координат характерной точки	Средняя квадратическая погрешность положения характерной точки (Mt), м	Описание обозначения точки на местности (при наличии)
	X	Y			
1	2	3	4	5	6
-	-	-	-	-	-







Приложение 2  
к Паспорту особо охраняемой  
природной территории регионального  
значения – памятника природы  
«Родники Курьковские»

План границ  
особо охраняемой природной территории регионального значения –  
памятника природы «Родники Курьковские»



Используемые условные знаки и обозначения:

- 24 характерная точка границы объекта
-  территория объекта
-  населенные пункты