



**ПРАВИТЕЛЬСТВО
ТВЕРСКОЙ ОБЛАСТИ**

ПОСТАНОВЛЕНИЕ

26.04.2024

№ 166-пп

г. Тверь

**Об утверждении Паспорта особо охраняемой природной территории
регионального значения – памятника природы «Урочище Маслова Гора»**

В соответствии с Федеральным законом от 14.03.1995 № 33-ФЗ «Об особо охраняемых природных территориях», законом Тверской области от 08.12.2010 № 108-ЗО «Об особо охраняемых природных территориях в Тверской области», по результатам комплексного экологического обследования особо охраняемой природной территории регионального значения – памятника природы «Урочище Маслова Гора», с учетом решения Комиссии при Правительстве Тверской области по вопросам организации и функционирования особо охраняемых природных территорий от 22.06.2023 № 1 Правительство Тверской области постановляет:

1. Утвердить Паспорт особо охраняемой природной территории регионального значения – памятника природы «Урочище Маслова Гора» (прилагается).

2. Министерству природных ресурсов и экологии Тверской области направить в орган, осуществляющий государственный кадастровый учет и государственную регистрацию прав, комплект документов, необходимый для внесения сведений об особо охраняемой природной территории регионального значения – памятнике природы «Урочище Маслова Гора» в установленном порядке.

3. Контроль за исполнением настоящего постановления возложить на заместителя Председателя Правительства Тверской области, курирующего вопросы природных ресурсов и экологии.

Отчет об исполнении постановления представить в трехмесячный срок со дня его вступления в силу.

4. Настоящее постановление вступает в силу со дня его официального опубликования.

**Губернатор
Тверской области**



И.М. Руденя

Приложение
к постановлению Правительства
Тверской области
от 26.04.2024 № 166-пп

Паспорт
особо охраняемой природной территории регионального значения –
памятника природы «Урочище Маслова Гора»

1. Наименование и цель создания особо охраняемой природной территории регионального значения.

Особо охраняемая природная территория регионального значения – памятник природы «Урочище Маслова Гора» (далее – памятник природы) создана с целью охраны невосполнимых и ценных в экологическом, научном, рекреационном и эстетическом отношении природных и природно-антропогенных комплексов и объектов, требующих режима особой охраны.

2. Местонахождение памятника природы.

Памятник природы находится в Зубцовском муниципальном округе Тверской области, в деревне Маслова Гора.

3. Описание границ памятника природы.

Памятник природы располагается в Зубцовском муниципальном округе Тверской области, на левом берегу реки Вазузы (правого притока реки Волги), в деревне Маслова Гора.

Графическое описание местоположения границ особо охраняемой природной территории регионального значения – памятника природы «Урочище Маслова Гора» приводится в приложении 1 к настоящему Паспорту.

План границ особо охраняемой природной территории регионального значения – памятника природы «Урочище Маслова Гора» приводится в приложении 2 к настоящему Паспорту.

4. Площадь памятника природы.

Общая площадь памятника природы составляет 8,4 га.

5. Сведения о собственниках, землевладельцах, землепользователях и арендаторах земельных участков, на которых расположен памятник природы.

Земли, государственная собственность на которые не разграничена.

6. Описание памятника природы.

Памятник природы находится на левом берегу реки Вазуза. Ширина реки в районе деревни Маслова Гора – около 60 м.

В верхней части склона растут липы мелколистные, в травянистом ярусе произрастают дудник лесной, крапива двудомная. На открытом склоне встречаются буквица лекарственная, зверобой продырявленный, короставник обыкновенный, манжетка обыкновенная, колокольчик сборный, василек луговой, пахучка обыкновенная, герань луговая, погребок луговой, ежа сборная, мятлик луговой. В нижней части склона встречается стальник полевой – вид, занесенный в Красную книгу Тверской области.

7. Объекты особой охраны памятника природы:

1) ценные природные комплексы: участки редко встречающихся в естественных растительных сообществах пород деревьев (лип, кленов, дубов), которые обогащают флору территории, а также являются местообитанием ряда птиц;

2) вид растения, занесенного в Красную книгу Тверской области, – стальник полевой.

8. Основные виды разрешенного использования земельных участков, расположенных в границах памятника природы:

- 1) деятельность по особой охране и изучению природы;
- 2) охрана природных территорий;
- 3) природно-познавательный туризм.

9. В границах памятника природы запрещается всякая деятельность, влекущая за собой нарушение сохранности памятника природы, в том числе:

1) снос, повреждение деревьев, их ветвей и корневой системы, за исключением мероприятий, направленных на ликвидацию последствий стихийных бедствий и оздоровление деревьев;

2) повреждение почвенно-растительного покрова, выемка грунта;

3) любое строительство, включая прокладку новых дорог и коммуникаций, возведение некапитальных временных построек и сооружений;

4) стоянка и движение механизированного транспорта, кроме транспортных средств экстренных оперативных служб;

5) использование открытого огня, разведение костров, сжигание мусора, устройство палов травы и иной растительности;

6) сброс сточных вод, сброс и складирование твердых и жидких отходов производства и потребления, захламление территории;

7) любое изменение естественного гидрологического режима, включая проведение мелиорации;

8) проведение взрывных работ и применение пиротехнических средств;

9) мойка транспортных средств;

10) уничтожение и повреждение аншлагов и других информационных и предупредительных знаков.

10. Допустимое использование памятника природы:

1) установка информационных аншлагов и других информационных и предупредительных знаков;

2) проектирование и организация экологических троп;

3) осуществление научной деятельности;

4) проведение организованных экологических, образовательных экскурсий и туристская деятельность групп численностью не более десяти человек;

5) борьба с распространением борщевика Сосновского без применения химических средств;

6) рекреационное использование: однодневные посещения;

7) ремонт, регламентное обслуживание, реконструкция существующих коммуникаций, дорог, линейных объектов без расширения их полос отвода.

Приложение 1
к Паспорту особо охраняемой
природной территории регионального
значения – памятника природы
«Урочище Маслова Гора»

Графическое описание местоположения границ
особо охраняемой природной территории регионального значения –
памятника природы «Урочище Маслова Гора»

Раздел 1

Сведения об объекте		
особо охраняемая природная территория регионального значения – памятник природы «Урочище Маслова Гора» (далее – объект)		
№ п/п	Характеристики объекта	Описание характеристик
1	2	3
1	Местоположение объекта	Зубцовский муниципальный округ Тверской области
2	Площадь объекта +/- величина погрешности определения площади (Р +/- Дельта Р)	84 331 кв. м (\pm 101 кв. м)
3	Иные характеристики объекта	-

Раздел 2

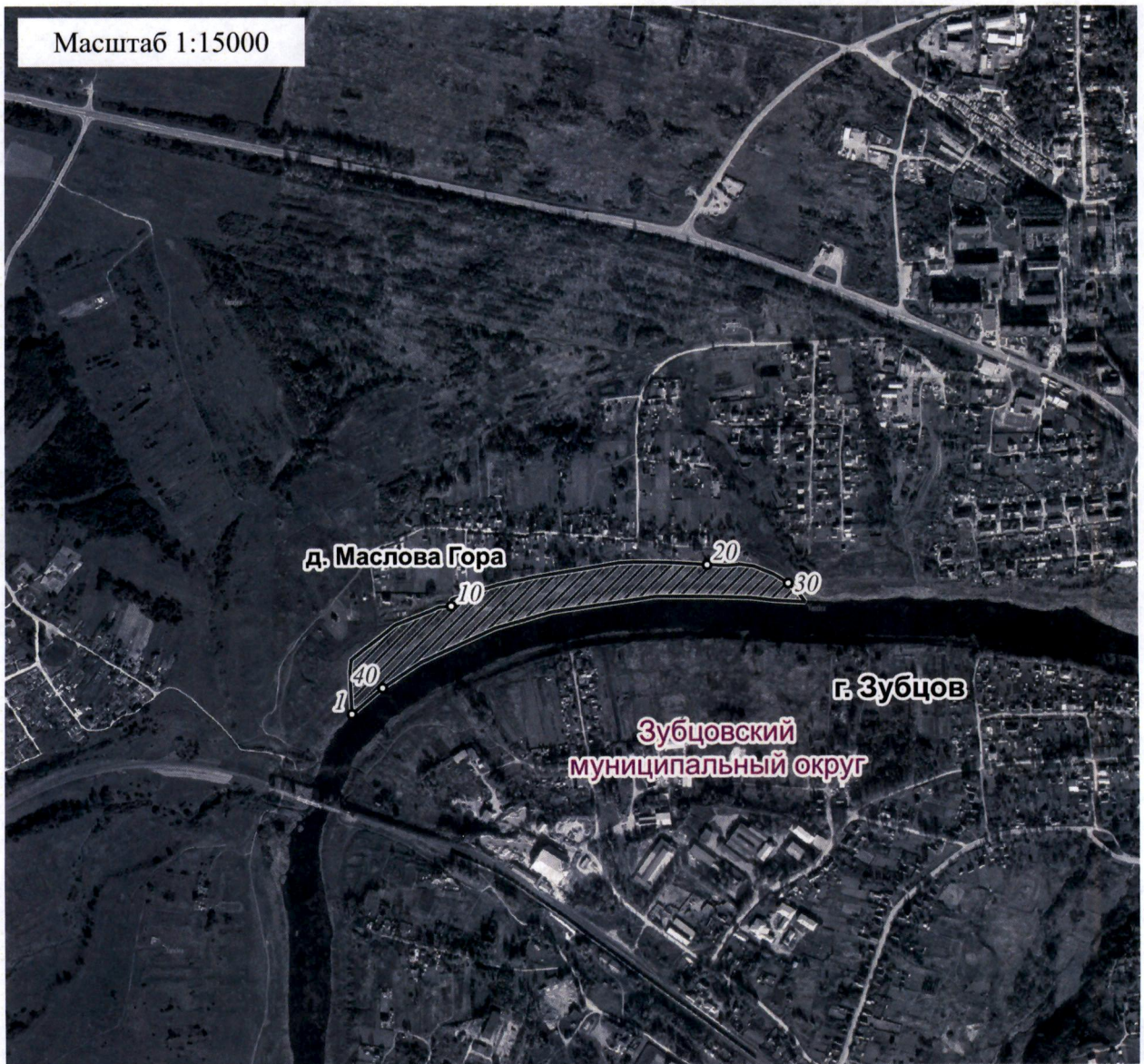
Сведения о местоположении границ объекта					
1. Система координат МСК-69, зона 2					
2. Сведения о характерных точках границ объекта					
Обозначение характерных точек границ	Координаты, м		Метод определения координат характерной точки	Средняя квадратическая погрешность положения характерной точки (Mt), м	Описание обозначения точки на местности (при наличии)
	X	Y			
1	2	3	4	5	6
1	214919.98	2191942.13	картометрический	0.10	-
2	214982.02	2191939.10	картометрический	0.10	-

2. Сведения о характерных точках границ объекта					
Обозначение характерных точек границ	Координаты, м		Метод определения координат характерной точки	Средняя квадратическая погрешность положения характерной точки (Mt), м	Описание обозначения точки на местности (при наличии)
	X	Y			
1	2	3	4	5	6
3	215013.22	2191937.84	картометрический	0.10	-
4	215038.46	2191940.74	картометрический	0.10	-
5	215060.03	2191967.19	картометрический	0.10	-
6	215089.14	2192005.54	картометрический	0.10	-
7	215114.70	2192037.87	картометрический	0.10	-
8	215145.00	2192115.20	картометрический	0.10	-
9	215153.48	2192133.41	картометрический	0.10	-
10	215155.38	2192160.11	картометрический	0.10	-
11	215169.72	2192160.73	картометрический	0.10	-
12	215181.13	2192194.16	картометрический	0.10	-
13	215201.27	2192261.09	картометрический	0.10	-
14	215218.76	2192343.21	картометрический	0.10	-
15	215238.22	2192460.77	картометрический	0.10	-
16	215249.41	2192525.69	картометрический	0.10	-
17	215251.33	2192560.00	картометрический	0.10	-
18	215250.04	2192633.33	картометрический	0.10	-
19	215246.53	2192693.88	картометрический	0.10	-
20	215244.39	2192720.74	картометрический	0.10	-
21	215244.19	2192743.05	картометрический	0.10	-
22	215243.54	2192744.61	картометрический	0.10	-
23	215242.84	2192759.76	картометрический	0.10	-
24	215242.77	2192761.31	картометрический	0.10	-
25	215242.80	2192766.98	картометрический	0.10	-

2. Сведения о характерных точках границ объекта					
Обозначение характерных точек границ	Координаты, м		Метод определения координат характерной точки	Средняя квадратическая погрешность положения характерной точки (Mt), м	Описание обозначения точки на местности (при наличии)
	X	Y			
1	2	3	4	5	6
26	215244.88	2192788.40	картометрический	0.10	-
27	215246.24	2192788.36	картометрический	0.10	-
28	215240.91	2192824.01	картометрический	0.10	-
29	215223.54	2192866.37	картометрический	0.10	-
30	215203.75	2192897.97	картометрический	0.10	-
31	215181.32	2192920.70	картометрический	0.10	-
32	215162.31	2192935.03	картометрический	0.10	-
33	215166.38	2192866.24	картометрический	0.10	-
34	215172.22	2192815.97	картометрический	0.10	-
35	215174.46	2192732.49	картометрический	0.10	-
36	215175.36	2192608.17	картометрический	0.10	-
37	215142.15	2192380.18	картометрический	0.10	-
38	215107.14	2192255.85	картометрический	0.10	-
39	215033.98	2192094.73	картометрический	0.10	-
40	214977.43	2192009.46	картометрический	0.10	-
41	214919.98	2191942.13	картометрический	0.10	-
1	214919.98	2191942.13	картометрический	0.10	-
3. Сведения о характерных точках части (частей) границы объекта					
Обозначение характерных точек части границы	Координаты, м		Метод определения координат характерной точки	Средняя квадратическая погрешность положения характерной точки (Mt), м	Описание обозначения точки на местности (при наличии)
	X	Y			
1	2	3	4	5	6
-	-	-	-	-	-

Приложение 2
к Паспорту особо охраняемой
природной территории регионального
значения – памятника природы
«Урочище Маслова Гора»

План границ
особо охраняемой природной территории регионального значения –
памятника природы «Урочище Маслова Гора»



Используемые условные знаки и обозначения

- ¹ характерная точка границы объекта
- ▨ территория объекта