



**ПРАВИТЕЛЬСТВО
ТВЕРСКОЙ ОБЛАСТИ**

ПОСТАНОВЛЕНИЕ

26.04.2024

№ 168-пп

г. Тверь

**Об утверждении Паспорта особо охраняемой природной территории
регионального значения – памятника природы «Родники Мямлинские»**

В соответствии с Федеральным законом от 14.03.1995 № 33-ФЗ «Об особо охраняемых природных территориях», законом Тверской области от 08.12.2010 № 108-ЗО «Об особо охраняемых природных территориях в Тверской области», по результатам комплексного экологического обследования особо охраняемой природной территории регионального значения – памятника природы «Родники Мямлинские», с учетом решения Комиссии при Правительстве Тверской области по вопросам организации и функционирования особо охраняемых природных территорий от 22.06.2023 № 1 Правительство Тверской области постановляет:

1. Утвердить Паспорт особо охраняемой природной территории регионального значения – памятника природы «Родники Мямлинские» (прилагается).

2. Министерству природных ресурсов и экологии Тверской области направить в орган, осуществляющий государственный кадастровый учет и государственную регистрацию прав, комплект документов для внесения сведений об особо охраняемой природной территории регионального значения – памятнике природы «Родники Мямлинские» в установленном порядке.

3. Контроль за исполнением настоящего постановления возложить на заместителя Председателя Правительства Тверской области, курирующего вопросы природных ресурсов и экологии.

Отчет об исполнении постановления представить в трехмесячный срок со дня его вступления в силу.

4. Настоящее постановление вступает в силу со дня его официального опубликования.

**Губернатор
Тверской области**



И.М. Руденя

Приложение
к постановлению Правительства
Тверской области
от 26.04.2024 № 168-пп

Паспорт
особо охраняемой природной территории регионального значения –
памятника природы «Родники Мямлинские»

1. Наименование и цель создания особо охраняемой природной территории регионального значения.

Особо охраняемая природная территория регионального значения – памятник природы «Родники Мямлинские» (далее – памятник природы) создана с целью охраны невосполнимых и ценных в экологическом, научном, рекреационном и эстетическом отношении природных и природно-антропогенных комплексов и объектов, требующих режима особой охраны.

2. Местонахождение памятника природы.

Памятник природы находится в Зубцовском муниципальном округе Тверской области, к юго-западу от деревни Мямлино.

3. Описание границ памятника природы.

Памятник природы располагается по коренному берегу реки Волги, по склону берега реки в окрестностях деревни Мямлино.

Графическое описание местоположения границ особо охраняемой природной территории регионального значения – памятника природы «Родники Мямлинские» приводится в приложении 1 к настоящему Паспорту.

План границ особо охраняемой природной территории регионального значения – памятника природы «Родники Мямлинские» приводится в приложении 2 к настоящему Паспорту.

4. Площадь памятника природы.

Общая площадь памятника природы составляет 1,91 га.

5. Сведения о собственниках, землевладельцах, землепользователях и арендаторах земельных участков, на которых расположен памятник природы. Земли сельскохозяйственного назначения (в частной собственности).

6. Описание памятника природы.

Родники представляют собой выходы грунтовых вод в нижней части коренного склона реки Волги. Отмечено 4 хорошо заметных выхода. Родники расположены на протяжении 400 м, располагаются друг от друга на расстоянии 25 – 90 м. Вода стекает в реку Волгу, образуя водотоки длиной около 10 м. Ширина реки Волги в районе деревни Мямлино – около 130 м.

Луговой фитоценоз на склоне представлен следующими видами: душица обыкновенная, подорожник средний, герань луговая, черноголовка обыкновенная, тысячелистник обыкновенный, щавель конский, подмаренник прямостоячий, клевер красный, цикорий, коровяк обыкновенный, тимофеевка луговая, ежа сборная, трясунка средняя, щучка дернистая. На известняковых валунах – очиток едкий. В пойме – осоки, камыш озерный, подмаренник болотный, манник крупный, недотрога обыкновенная и стальник полевой – вид, занесенный в Красную книгу Тверской области. В верхней части склона ниже по течению узкой полосой произрастает сосняк травяной. Преобладающие фитоценозы: на склоне – злаково-разнотравный, на пойме – разнотравно-осоковый.

7. Объекты особой охраны памятника природы:

1) ценные природные комплексы: родники являются источником чистой пресной воды. Родники участвуют в питании реки Волги, имеют эстетическое, рекреационное, эколого-просветительское значение;

2) вид растения, занесенного в Красную книгу Тверской области, – стальник полевой.

8. Основные виды разрешенного использования земельных участков, расположенных в границах памятника природы:

- 1) деятельность по особой охране и изучению природы;
- 2) охрана природных территорий;
- 3) природно-познавательный туризм;
- 4) сельскохозяйственное использование, с учетом ограничений, установленных в пункте 9 настоящего Паспорта.

9. В границах памятника природы запрещается всякая деятельность, влекущая за собой нарушение сохранности памятника природы, в том числе:

- 1) любое строительство;
- 2) разведка и добыча общераспространенных полезных ископаемых, проведение взрывных работ, применение взрывчатых веществ и пиротехнических устройств;
- 3) изменение естественного гидрологического режима территории;
- 4) использование токсичных химических препаратов;
- 5) разведение костров за пределами специально оборудованных кострищ, а также использование открытого огня в периоды, когда объявлена высокая пожарная опасность;
- 6) сброс сточных вод, сброс и складирование твердых и жидких отходов производства и потребления, захламление территории;
- 7) складирование ядохимикатов, минеральных и органических удобрений, нефтепродуктов;
- 8) мойка и стоянка автотранспортных средств;
- 9) уничтожение и повреждение аншлагов и других информационных и предупредительных знаков.

10. Допустимое использование памятника природы:

1) использование земельных участков в соответствии с их целевым назначением и установленным видом разрешенного использования, с учетом ограничений, установленных пунктом 9 настоящего Паспорта;

2) функциональное обустройство и поддержание в рабочем состоянии отдельных элементов функционального обустройства памятника природы, в том числе установка информационных аншлагов и других информационных и предупредительных знаков;

3) экскурсионная, научно-исследовательская, образовательная и эколого-просветительская деятельность, не влекущая за собой нарушение сохранности памятника природы;

4) борьба с распространением борщевика Сосновского без применения химических средств.

Приложение 1
к Паспорту особо охраняемой
природной территории регионального
значения – памятника природы
«Родники Мямлинские»

Графическое описание местоположения границ
особо охраняемой природной территории регионального значения –
памятника природы «Родники Мямлинские»

Раздел 1

Сведения об объекте		
особо охраняемая природная территория регионального значения – памятник природы «Родники Мямлинские» (далее – объект)		
№ п/п	Характеристики объекта	Описание характеристик
1	2	3
1	Местоположение объекта	Зубцовский муниципальный округ Тверской области
2	Площадь объекта +/- величина погрешности определения площади (Р +/- Дельта Р)	19 105 кв. м (\pm 31 кв. м)
3	Иные характеристики объекта	-

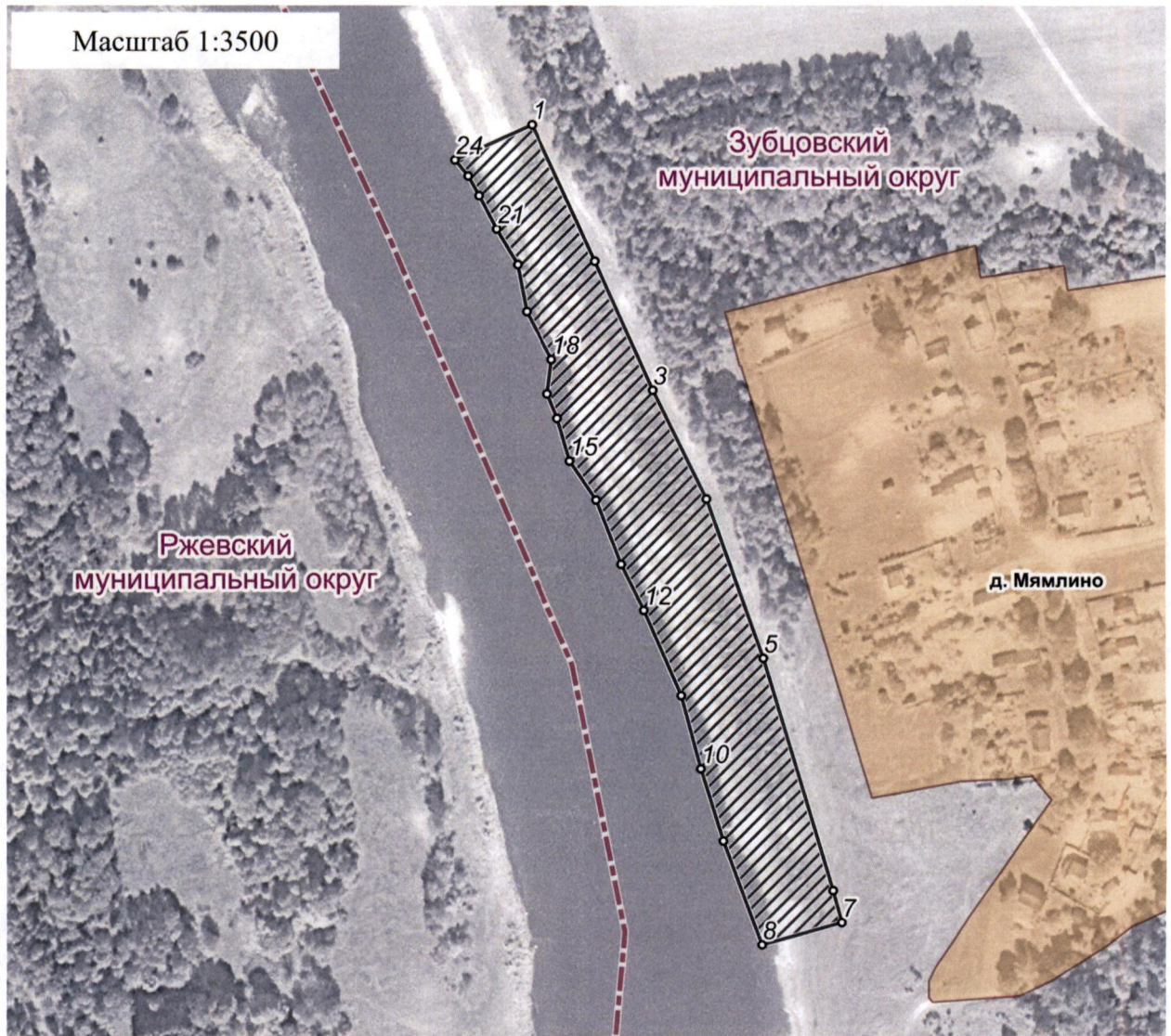
Раздел 2

Сведения о местоположении границ объекта					
1. Система координат МСК-69, зона 2					
2. Сведения о характерных точках границ объекта					
Обозначение характерных точек границ	Координаты, м		Метод определения координат характерной точки	Средняя квадратическая погрешность положения характерной точки (Mt), м	Описание обозначения точки на местности (при наличии)
	X	Y			
1	2	3	4	5	6
1	225752.17	2210046.22	картометрический	0.10	-
2	225684.21	2210077.73	картометрический	0.10	-




2. Сведения о характерных точках границ объекта					
Обозначение характерных точек границ	Координаты, м		Метод определения координат характерной точки	Средняя квадратическая погрешность положения характерной точки (Mt), м	Описание обозначения точки на местности (при наличии)
	X	Y			
1	2	3	4	5	6
3	225619.73	2210106.69	картометрический	0.10	-
4	225565.59	2210133.53	картометрический	0.10	-
5	225485.83	2210161.96	картометрический	0.10	-
6	225369.82	2210196.7	картометрический	0.10	-
7	225353.85	2210201.01	картометрический	0.10	-
8	225342.64	2210161.3	картометрический	0.10	-
9	225394.6	2210141.96	картометрический	0.10	-
10	225430.56	2210130.77	картометрический	0.10	-
11	225467.07	2210120.95	картометрический	0.10	-
12	225510.12	2210102.14	картометрический	0.10	-
13	225533.16	2210090.83	картометрический	0.10	-
14	225565.24	2210078.37	картометрический	0.10	-
15	225584.51	2210065.16	картометрический	0.10	-
16	225605.73	2210058.92	картометрический	0.10	-
17	225617.91	2210053.95	картометрический	0.10	-
18	225635.15	2210056.03	картометрический	0.10	-
19	225659.21	2210043.74	картометрический	0.10	-
20	225682.52	2210039.19	картометрический	0.10	-
21	225700.19	2210028.61	картометрический	0.10	-
22	225716.86	2210019.83	картометрический	0.10	-
23	225726.63	2210014.38	картометрический	0.10	-
24	225734.6	2210007.76	картометрический	0.10	-
1	225752.17	2210046.22	картометрический	0.10	-

Приложение 2
к Паспорту особо охраняемой
природной территории регионального
значения – памятника природы
«Родники Мямлинские»

План границ
особо охраняемой природной территории регионального значения –
памятника природы «Родники Мямлинские»



Используемые условные знаки и обозначения:

- 24 характерная точка границы объекта
-  территория объекта
-  населенные пункты
-  граница административно-территориального деления