



**ПРАВИТЕЛЬСТВО
ТВЕРСКОЙ ОБЛАСТИ**

ПОСТАНОВЛЕНИЕ

26.04.2024

№ 170-пп

г. Тверь

**Об особо охраняемой природной территории
регионального значения – памятнике природы
«Место произрастания настоящего башмачка «Шаровское»**

В соответствии с Федеральным законом от 14.03.1995 № 33-ФЗ «Об особо охраняемых природных территориях», законом Тверской области от 08.12.2010 № 108-ЗО «Об особо охраняемых природных территориях в Тверской области», по результатам комплексного экологического обследования особо охраняемой природной территории регионального значения – памятника природы «Местообитание венерина башмачка Шаровское», с учетом решения Комиссии при Правительстве Тверской области по вопросам организации и функционирования особо охраняемых природных территорий от 10.11.2023 № 3 Правительство Тверской области постановляет:

1. Определить уточненное наименование особо охраняемой природной территории регионального значения – памятника природы «Местообитание венерина башмачка Шаровское», указанной в пункте 6 перечня земель и объектов природно-заповедного фонда Бологовского района, утвержденного решением Малого совета Тверского областного совета народных депутатов от 25.08.1993 № 340 «О дополнении к решению малого Совета № 128 от 22.09.92 г. и № 224 от 01.04.93 г. «О корректировке и расширении природно-заповедного фонда области»: особо охраняемая природная территория регионального значения – памятник природы «Место произрастания настоящего башмачка «Шаровское».

2. Утвердить Паспорт особо охраняемой природной территории регионального значения – памятника природы «Место произрастания настоящего башмачка «Шаровское» (прилагается).

3. Министерству природных ресурсов и экологии Тверской области направить в орган, осуществляющий государственный кадастровый учет и

государственную регистрацию прав, комплект документов для внесения сведений об особо охраняемой природной территории регионального значения – памятнике природы «Место произрастания настоящего башмачка «Шаровское» в установленном порядке.

4. Контроль за исполнением настоящего постановления возложить на заместителя Председателя Правительства Тверской области, курирующего вопросы природных ресурсов и экологии.

Отчет об исполнении постановления представить в трехмесячный срок со дня его вступления в силу.

5. Настоящее постановление вступает в силу со дня его официального опубликования.

**Губернатор
Тверской области**



И.М. Руденя

Приложение
к постановлению Правительства
Тверской области
от 26.04.2024 № 170-пп

Паспорт
особо охраняемой природной территории регионального значения —
памятника природы «Место произрастания настоящего башмачка
«Шаровское»

1. Наименование и цель создания особо охраняемой природной территории регионального значения.

Особо охраняемая природная территория регионального значения – памятник природы «Место произрастания настоящего башмачка «Шаровское» (далее – памятник природы) создана с целью сохранения места произрастания настоящего башмачка (венерина башмачка настоящего) – вида, занесенного в Красную книгу Российской Федерации.

2. Местонахождение памятника природы.

Памятник природы находится в Бологовском муниципальном округе Тверской области в окрестностях поселка Гузятино.

3. Описание границ памятника природы.

Памятник природы расположен в квартале 170 Бологовского участкового лесничества Фировского лесничества Тверской области.

Графическое описание местоположения границ особо охраняемой природной территории регионального значения – памятника природы «Место произрастания настоящего башмачка «Шаровское» приводится в приложении 1 к настоящему Паспорту.

План границ особо охраняемой природной территории регионального значения – памятника природы «Место произрастания настоящего башмачка «Шаровское» приводится в приложении 2 к настоящему Паспорту.

4. Площадь памятника природы.

Общая площадь памятника природы составляет 1,10 га.

5. Сведения о собственниках, землевладельцах, землепользователях и арендаторах земельных участков, на которых расположен памятник природы. Земли лесного фонда, в собственности Российской Федерации.

6. Описание памятника природы.

Башмачок настоящий (венерин башмачок настоящий) – вид, занесенный в Красную книгу Российской Федерации, произрастает в прибрежном участке леса на берегу озера Шарово. Вид произрастает в сообществе черной ольхи, сосны и березы. В травяно-кустарничковом ярусе доминируют виды: сочевичник весенний, марьянник дубравный, вейник, пырей ползучий, полевица, тростник обыкновенный, дудник, одуванчик лекарственный, короставник, гравилат, ландыш майский, грушанка круглолистная, вербейник обыкновенный и хвощ лесной.

Фауна территории памятника природы представлена следующими видами: кабан, речной бобр, речная выдра, волк; из птиц – луговой лунь, тетерев, коростель, козодой.

7. Объекты особой охраны памятника природы.

Вид растения, занесенного в Красную Книгу Российской Федерации, – башмачок настоящий (венерин башмачок настоящий).

8. Основные виды разрешенного использования земельных участков, расположенных в границах памятника природы:

- 1) деятельность по особой охране и изучению природы;
- 2) охрана природных территорий;
- 3) природно-познавательный туризм.

9. В границах памятника природы запрещается всякая деятельность, влекущая за собой нарушение сохранности памятника природы, в том числе:

1) любое строительство, включая прокладку новых дорог и коммуникаций, возведение некапитальных временных построек и сооружений (за исключением подпункта 1 пункта 10 настоящего Паспорта);

2) все виды рубок леса (за исключением лесохозяйственных мероприятий, направленных на ликвидацию последствий стихийных бедствий, и санитарно-оздоровительных мероприятий);

3) разведка и добыча общераспространенных полезных ископаемых, выемка грунта, нарушение почвенно-растительного слоя, распашка земель, кроме проведения мероприятий, направленных на предупреждение и ликвидацию стихийных бедствий и чрезвычайных ситуаций;

4) промышленная заготовка и сбор ягод, лекарственных растений и других лесных ресурсов, а также заготовка и сбор с применением различных механических приспособлений (совки, гребенки и тому подобное);

5) стоянка и движение механизированного транспорта и специализированной техники, за исключением экстренных оперативных служб, проведения противопожарных и лесозащитных мероприятий, а также мероприятий, проводимых при возникновении чрезвычайных ситуаций и направленных на спасение жизни и сохранение здоровья людей;

6) организация туристских станций, бивуаков, палаточных лагерей, туристических троп и трасс;

7) изменение естественного гидрологического режима территории, размещение гидротехнических сооружений;

8) вырубка деревьев, уничтожение и повреждение древесно-кустарниковой растительности, заготовка живицы и другая деятельность, влекущая за собой нарушение условий обитания объектов растительного и животного мира;

9) применение химических средств борьбы с вредителями, болезнями растений, сорняками и малоценными породами деревьев и кустарников, стимуляторов роста;

10) разведение костров за пределами специально оборудованных кострищ, а также использование открытого огня в периоды, когда объявлена высокая пожарная опасность;

11) сброс сточных вод, сброс и складирование твердых и жидких отходов производства и потребления, захламление территории;

12) складирование ядохимикатов, минеральных и органических удобрений, нефтепродуктов;

13) выпас, прогон и водопой скота;

14) использование взрывчатых веществ и пиротехнических устройств;

15) уничтожение и повреждение аншлагов, шламбаумов, стендов, ограждений, иных элементов обустройства памятника природы, в том числе экологических троп.

10. Виды деятельности, допустимые на территории памятника природы:

1) установка информационных аншлагов и других информационных и предупредительных знаков;

2) экскурсионная, научно-исследовательская, эколого-просветительская и образовательная деятельность, не влекущая за собой нарушение сохранности памятника природы;

3) борьба с распространением борщевика Сосновского без применения химических средств;

4) заготовка и сбор лекарственных растений, ягод и других пищевых лесных ресурсов для собственных нужд без использования механических приспособлений.

Приложение 1
к Паспорту особо охраняемой
природной территории
регионального значения – памятника
природы «Место произрастания
настоящего башмачка «Шаровское»

Графическое описание местоположения границ
особо охраняемой природной территории регионального значения –
памятника природы «Место произрастания настоящего башмачка
«Шаровское»

Раздел 1

Сведения об объекте		
особо охраняемая природная территория регионального значения – памятник природы «Место произрастания настоящего башмачка «Шаровское» (далее – объект)		
№ п/п	Характеристики объекта	Описание характеристик
1	2	3
1	Местоположение объекта	Бологовский муниципальный округ Тверской области
2	Площадь объекта +/- величина погрешности определения площади (Р +/- Дельта Р)	11 092 кв. м (\pm 1 059 кв. м)
3	Иные характеристики объекта	-

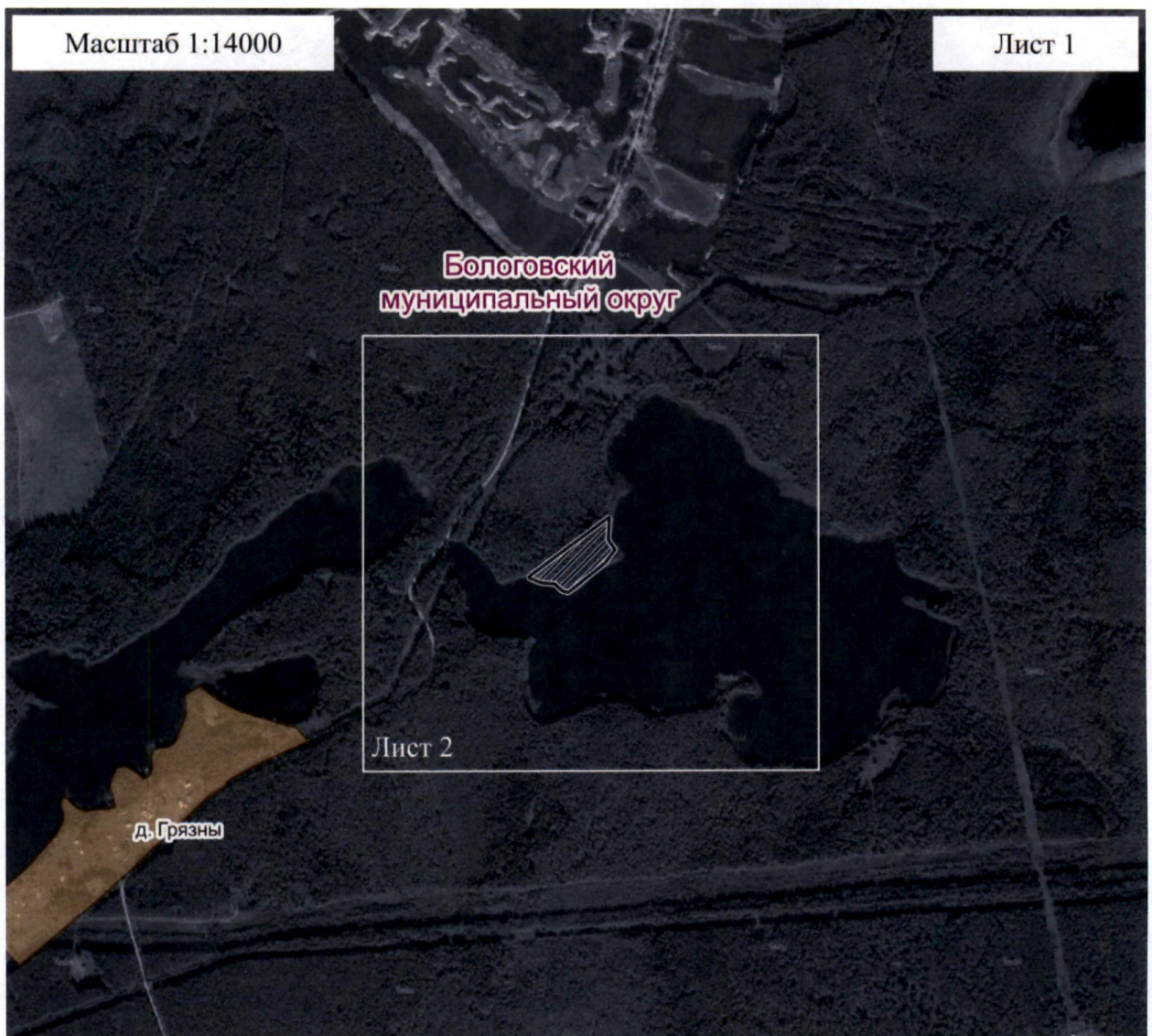
Раздел 2

Сведения о местоположении границ объекта					
1. Система координат МСК-69, зона 2					
2. Сведения о характерных точках границ объекта					
Обозначение характерных точек границ	Координаты, м		Метод определения координат характерной точки	Средняя квадратическая погрешность положения характерной точки (Mt), м	Описание обозначения точки на местности (при наличии)
	X	Y			



1	2	3	4	5	6
1	410687.05	2154122.87	картометрический	5.00	-
2	410809.00	2154288.24	картометрический	5.00	-
3	410762.93	2154285.71	картометрический	5.00	-
4	410742.43	2154299.46	картометрический	5.00	-
5	410715.63	2154278.89	картометрический	5.00	-
6	410656.56	2154205.03	картометрический	5.00	-
7	410659.77	2154192.30	картометрический	5.00	-
8	410673.82	2154177.70	картометрический	5.00	-
9	410675.68	2154151.36	картометрический	5.00	-
1	410687.05	2154122.87	картометрический	5.00	-
3. Сведения о характерных точках части (частей) границы объекта					
Обозначение характерных точек части границы	Координаты, м		Метод определения координат характерной точки	Средняя квадратическая погрешность положения характерной точки (Mt), м	Описание обозначения точки на местности (при наличии)
	X	Y			
1	2	3	4	5	6
-	-	-	-	-	-

Приложение 2
к Паспорту особо охраняемой
природной территории регионального
значения – памятника природы
«Место произрастания настоящего
башмачка «Шаровское»

План границ
особо охраняемой природной территории регионального значения –
памятника природы «Место произрастания
настоящего башмачка «Шаровское»



Используемые условные знаки и обозначения:

-  территория объекта
-  населенные пункты

Масштаб 1:3500

Лист 2



Используемые условные знаки и обозначения:

- ' характерная точка границы объекта
- ▨ территория объекта