



ПРАВИТЕЛЬСТВО ТВЕРСКОЙ ОБЛАСТИ

ПОСТАНОВЛЕНИЕ

26.04.2024

№ 177-пп

г. Тверь

Об утверждении Положения об особо охраняемой природной территории регионального значения – государственном природном заказнике «Болото Стуловское»

В соответствии с Федеральным законом от 14.03.1995 № 33-ФЗ «Об особо охраняемых природных территориях», законом Тверской области от 08.12.2010 № 108-ЗО «Об особо охраняемых природных территориях в Тверской области», по результатам комплексного экологического обследования особо охраняемой природной территории регионального значения – государственного природного заказника «Болото Стуловское», с учетом решения Комиссии при Правительстве Тверской области по вопросам организации и функционирования особо охраняемых природных территорий от 10.11.2023 № 3 Правительство Тверской области постановляет:

1. Утвердить Положение об особо охраняемой природной территории регионального значения – государственном природном заказнике «Болото Стуловское» (прилагается).

2. Министерству природных ресурсов и экологии Тверской области направить в орган, осуществляющий государственный кадастровый учет и государственную регистрацию прав, комплект документов для внесения сведений об особо охраняемой природной территории регионального значения – государственном природном заказнике «Болото Стуловское» в установленном порядке.

3. Контроль за исполнением настоящего постановления возложить на заместителя Председателя Правительства Тверской области, курирующего вопросы природных ресурсов и экологии.

Отчет об исполнении постановления представить в трехмесячный срок со дня его вступления в силу.

4. Настоящее постановление вступает в силу со дня его официального опубликования.

**Губернатор
Тверской области**



И.М. Руденя

Приложение
к постановлению Правительства
Тверской области
от 26.04.2024 № 177-пн

Положение
об особо охраняемой природной территории регионального значения –
государственном природном заказнике «Болото Стуловское»

1. Наименование особо охраняемой природной территории регионального значения.

Особо охраняемая природная территория регионального значения – государственный природный заказник «Болото Стуловское» (далее – заказник).

2. Значение заказника.

Региональное.

3. Профиль заказника.

Комплексный (ландшафтный).

4. Цель создания заказника.

Сохранение эталонных участков болотных ландшафтов южно-таежной природной зоны.

5. Местоположение заказника.

Заказник находится в Андреапольском муниципальном округе Тверской области, в 45 км к востоку от города Андреаполь, в 3,5 км юго-восточнее от деревни Баранька, в 2 км к западу от деревни Стулово.

6. Описание границ заказника.

Заказник расположен в кварталах 277 (часть), 278 (часть), 280 (часть), 281 (часть), 282 (часть), 285 (часть), 286 (часть) Луговского участкового лесничества Торопецкого лесничества Тверской области.

Графическое описание местоположения границ особо охраняемой природной территории регионального значения – государственного природного заказника «Болото Стуловское» приводится в приложении 1 к настоящему Положению.

План границ особо охраняемой природной территории регионального значения – государственного природного заказника «Болото Стуловское» приводится в приложении 2 к настоящему Положению.

7. Площадь заказника.

Общая площадь заказника составляет 539,7 га.

8. Сведения о собственниках, землевладельцах, землепользователях и арендаторах земельных участков, на которых расположен заказник.

Земли лесного фонда (в собственности Российской Федерации).

9. Описание заказника.

На большей площади болотного массива растительное сообщество представлено сосняком пушицево-сфагновым. На 100 кв. м насчитывается до 15 экземпляров сосен. В травяно-кустарничковом ярусе произрастает пушица, мирт болотный, подбел обыкновенный, шейхцерия болотная, марьянник луговой, клюква болотная, багульник болотный, по окраинам болота встречается голубика. В моховом покрове местами – политрихум сжатый, сфагнум бурый и сфагнум магелланский. На приствольных возвышениях преобладают зеленые мхи: плеврозиум Шребера, дикранум многощетинковый, реже – гилокомиум блестящий. Местами в большом количестве произрастают осоки, особенно осока вздутая, осока топяная и осока малоцветковая. На эвтрофно-мезотрофных участках произрастает сосняк с березой осоково-сфагновый. Преобладает осока волосистоплодная,

местами – осока вздутая, вахта трехлистная, хвощ речной, ситник скученный. По краю болота произрастают сосняки-черничники.

Животный мир характерен для верховых болот. Отмечены лось, кабан, медведь, лиса, заяц, глухарь, тетерев.

10. Объекты особой охраны заказника.

Ценный в экологическом, научном, природоохранном и эстетическом отношении природный комплекс – олиготрофное болото сосново-сфагнового типа.

11. Основные виды разрешенного использования земельных участков в границах заказника:

1) деятельность по особой охране и изучению природы;

2) охрана природных территорий;

3) природно-познавательный туризм.

12. В границах заказника запрещается:

1) любое строительство, включая прокладку новых дорог и коммуникаций, возведение некапитальных временных построек и сооружений (за исключением подпункта 1 пункта 13 настоящего Положения);

2) все виды рубок леса (за исключением лесохозяйственных мероприятий, направленных на ликвидацию последствий стихийных бедствий, и санитарно-оздоровительных мероприятий);

3) разведка и добыча общераспространенных полезных ископаемых, выемка грунта, нарушение почвенно-растительного слоя, распашка земель, кроме проведения мероприятий, направленных на предупреждение и ликвидацию стихийных бедствий и чрезвычайных ситуаций;

4) промышленная заготовка и сбор ягод, лекарственных растений и других лесных ресурсов, а также заготовка и сбор с применением различных механических приспособлений (совки, гребенки и тому подобное);

5) стоянка и движение механизированного транспорта и специализированной техники, за исключением экстренных оперативных служб, проведения противопожарных и лесозащитных мероприятий, а также мероприятий, проводимых при возникновении чрезвычайных ситуаций и направленных на спасение жизни и сохранение здоровья людей;

6) изменение естественного гидрологического режима территории;

7) вырубка деревьев, уничтожение и повреждение древесно-кустарниковой растительности, заготовка живицы и другая деятельность, влекущая за собой нарушение условий обитания объектов растительного и животного мира;

8) применение химических средств борьбы с вредителями, болезнями растений, сорняками и малоценными породами деревьев и кустарников, стимуляторов роста;

9) разведение костров за пределами специально оборудованных кострищ, а также использование открытого огня в периоды, когда объявлена высокая пожарная опасность;

10) сброс сточных вод, сброс и складирование твердых и жидких отходов производства и потребления, захламление территории;

11) складирование ядохимикатов, минеральных и органических удобрений, нефтепродуктов;

12) использование взрывчатых веществ и пиротехнических устройств;

13) уничтожение и повреждение аншлагов, шлагбаумов, стендов, ограждений, иных элементов обустройства заказника, в том числе экологических троп.

13. Допустимое использование заказника:

1) установка информационных аншлагов и других информационных и предупредительных знаков;

2) проектирование и организация экологических троп (смотровых площадок);

3) осуществление научной деятельности;

4) проведение организованных экологических, образовательных экскурсий и туристская деятельность групп численностью не более десяти человек;

5) борьба с распространением борщевика Сосновского без применения химических средств;

6) рекреационное использование: однодневные посещения;

7) заготовка и сбор лекарственных растений, ягод и других пищевых лесных ресурсов для собственных нужд без использования механических приспособлений;

8) ремонт, регламентное обслуживание, реконструкция существующих коммуникаций, дорог, линейных объектов без расширения их полос отвода.

Приложение 1
к Положению об особо охраняемой
природной территории регионального
значения – государственном природном
заказнике «Болото Стуловское»

Графическое описание местоположения границ
особо охраняемой природной территории регионального значения –
государственного природного заказника «Болото Стуловское»

Раздел 1

Сведения об объекте		
особо охраняемая природная территория регионального значения – государственный природный заказник «Болото Стуловское» (далее – объект)		
№ п/п	Характеристики объекта	Описание характеристик
1	2	3
1	Местоположение объекта	Андреапольский муниципальный округ Тверской области
2	Площадь объекта +/- величина погрешности определения площади (Р +/- Дельта Р)	5 397 181 кв. м (\pm 23 391 кв. м)
3	Иные характеристики объекта	-

Раздел 2

Сведения о местоположении границ объекта					
1. Система координат МСК-69, зона 1					
2. Сведения о характерных точках границ объекта					
Обозначение характерных точек границ	Координаты, м		Метод определения координат характерной точки	Средняя квадратическая погрешность положения характерной точки (Mt), м	Описание обозначения точки на местности (при наличии)
	X	Y			
1	2	3	4	5	6
1	252228.63	1264858.10	картометрический	5.00	–
2	251137.99	1265811.37	картометрический	5.00	–

2. Сведения о характерных точках границ объекта					
Обозначение характерных точек границ	Координаты, м		Метод определения координат характерной точки	Средняя квадратическая погрешность положения характерной точки (Mt), м	Описание обозначения точки на местности (при наличии)
	X	Y			
1	2	3	4	5	6
3	251111.18	1265732.02	картометрический	5.00	—
4	251010.15	1265721.87	картометрический	5.00	—
5	250863.92	1265715.20	картометрический	5.00	—
6	250863.94	1265749.69	картометрический	5.00	—
7	250762.97	1265760.17	картометрический	5.00	—
8	250728.20	1265749.88	картометрический	5.00	—
9	250679.35	1265729.31	картометрический	5.00	—
10	250627.13	1265698.39	картометрический	5.00	—
11	250574.84	1265653.75	картометрический	5.00	—
12	250512.27	1265684.83	картометрический	5.00	—
13	250606.39	1265874.15	картометрический	5.00	—
14	250585.60	1265912.05	картометрический	5.00	—
15	250665.71	1266015.23	картометрический	5.00	—
16	250894.40	1266024.27	картометрический	5.00	—
17	250717.44	1266178.94	картометрический	5.00	—
18	250606.79	1266187.62	картометрический	5.00	—
19	250505.76	1266208.45	картометрический	5.00	—
20	250404.85	1266201.75	картометрический	5.00	—
21	250310.79	1266208.82	картометрический	5.00	—
22	250213.33	1266202.11	картометрический	5.00	—
23	250178.38	1266088.52	картометрический	5.00	—
24	250129.63	1266064.49	картометрический	5.00	—
25	250080.77	1266040.47	картометрический	5.00	—

2. Сведения о характерных точках границ объекта					
Обозначение характерных точек границ	Координаты, м		Метод определения координат характерной точки	Средняя квадратическая погрешность положения характерной точки (Mt), м	Описание обозначения точки на местности (при наличии)
	X	Y			
1	2	3	4	5	6
26	250000.68	1266006.15	картометрический	5.00	—
27	249951.86	1265961.48	картометрический	5.00	—
28	249781.11	1265830.82	картометрический	5.00	—
29	249725.43	1265799.92	картометрический	5.00	—
30	249628.01	1265893.13	картометрический	5.00	—
31	249582.75	1265938.03	картометрический	5.00	—
32	249555.00	1265989.77	картометрический	5.00	—
33	249527.17	1266051.80	картометрический	5.00	—
34	249460.98	1265979.58	картометрический	5.00	—
35	249384.34	1265941.85	картометрический	5.00	—
36	249321.54	1265914.37	картометрический	5.00	—
37	249272.80	1265862.78	картометрический	5.00	—
38	249297.14	1265790.35	картометрический	5.00	—
39	249304.04	1265759.34	картометрический	5.00	—
40	249390.99	1265724.76	картометрический	5.00	—
41	249418.84	1265697.11	картометрический	5.00	—
42	249429.24	1265617.84	картометрический	5.00	—
43	249537.16	1265593.53	картометрический	5.00	—
44	249572.02	1265596.92	картометрический	5.00	—
45	249592.89	1265579.65	картометрический	5.00	—
46	249498.79	1265486.77	картометрический	5.00	—
47	249456.88	1265442.07	картометрический	5.00	—
48	249425.60	1265414.58	картометрический	5.00	—

2. Сведения о характерных точках границ объекта					
Обозначение характерных точек границ	Координаты, м		Метод определения координат характерной точки	Средняя квадратическая погрешность положения характерной точки (Mt), м	Описание обозначения точки на местности (при наличии)
	X	Y			
1	2	3	4	5	6
49	249435.99	1265362.85	картометрический	5.00	—
50	249481.18	1265324.91	картометрический	5.00	—
51	249498.61	1265280.06	картометрический	5.00	—
52	249495.03	1265245.63	картометрический	5.00	—
53	249508.99	1265224.94	картометрический	5.00	—
54	249474.15	1265228.39	картометрический	5.00	—
55	249446.18	1265128.55	картометрический	5.00	—
56	249547.20	1265104.29	картометрический	5.00	—
57	249491.43	1265045.77	картометрический	5.00	—
58	249536.60	1265004.39	картометрический	5.00	—
59	249473.89	1264901.10	картометрический	5.00	—
60	249463.34	1264845.98	картометрический	5.00	—
61	249404.19	1264808.18	картометрический	5.00	—
62	249376.25	1264746.16	картометрический	5.00	—
63	249449.38	1264673.70	картометрический	5.00	—
64	249424.86	1264601.39	картометрический	5.00	—
65	249466.69	1264591.02	картометрический	5.00	—
66	249438.76	1264563.45	картометрический	5.00	—
67	249605.80	1264435.76	картометрический	5.00	—
68	249525.74	1264339.36	картометрический	5.00	—
69	249487.42	1264366.97	картометрический	5.00	—
70	249442.01	1264174.09	картометрический	5.00	—
71	249476.84	1264132.69	картометрический	5.00	—

2. Сведения о характерных точках границ объекта					
Обозначение характерных точек границ	Координаты, м		Метод определения координат характерной точки	Средняя квадратическая погрешность положения характерной точки (Mt), м	Описание обозначения точки на местности (при наличии)
	X	Y			
1	2	3	4	5	6
72	249696.17	1264122.04	картометрический	5.00	—
73	249720.62	1264177.17	картометрический	5.00	—
74	250113.86	1263818.31	картометрический	5.00	—
75	250068.54	1263715.02	картометрический	5.00	—
76	250103.32	1263694.33	картометрический	5.00	—
77	250106.80	1263670.16	картометрический	5.00	—
78	250054.59	1263673.72	картометрический	5.00	—
79	250023.24	1263687.50	картометрический	5.00	—
80	250002.29	1263615.18	картометрический	5.00	—
81	250082.36	1263615.11	картометрический	5.00	—
82	250117.18	1263604.71	картометрический	5.00	—
83	250106.75	1263584.04	картометрический	5.00	—
84	250044.11	1263529.04	картометрический	5.00	—
85	249974.43	1263535.98	картометрический	5.00	—
86	249963.98	1263508.47	картометрический	5.00	—
87	250009.25	1263491.14	картометрический	5.00	—
88	250068.38	1263491.08	картометрический	5.00	—
89	250075.33	1263470.42	картометрический	5.00	—
90	250037.05	1263442.88	картометрический	5.00	—
91	250043.99	1263418.77	картометрический	5.00	—
92	250127.57	1263404.89	картометрический	5.00	—
93	250235.55	1263432.34	картометрический	5.00	—
94	250256.44	1263415.08	картометрический	5.00	—

2. Сведения о характерных точках границ объекта					
Обозначение характерных точек границ	Координаты, м		Метод определения координат характерной точки	Средняя квадратическая погрешность положения характерной точки (Mt), м	Описание обозначения точки на местности (при наличии)
	X	Y			
1	2	3	4	5	6
95	250228.58	1263339.34	картометрический	5.00	—
96	250200.67	1263280.77	картометрический	5.00	—
97	250179.67	1263187.82	картометрический	5.00	—
98	250179.63	1263063.75	картометрический	5.00	—
99	250218.02	1263056.86	картометрический	5.00	—
100	250249.34	1262994.79	картометрический	5.00	—
101	250291.05	1262943.10	картометрический	5.00	—
102	250360.68	1262915.41	картометрический	5.00	—
103	250374.58	1262874.10	картометрический	5.00	—
104	250391.98	1262843.06	картометрический	5.00	—
105	250426.80	1262836.12	картометрический	5.00	—
106	250496.51	1262836.03	картометрический	5.00	—
107	250548.67	1262815.30	картометрический	5.00	—
108	250590.43	1262777.42	картометрический	5.00	—
109	250628.79	1262722.23	картометрический	5.00	—
110	250684.44	1262787.61	картометрический	5.00	—
111	250774.99	1262756.54	картометрический	5.00	—
112	250879.46	1262914.83	картометрический	5.00	—
113	250952.72	1262983.65	картометрический	5.00	—
114	250973.54	1262945.77	картометрический	5.00	—
115	251053.70	1263014.51	картометрический	5.00	—
116	251196.41	1262890.40	картометрический	5.00	—
117	251252.06	1262955.77	картометрический	5.00	—

2. Сведения о характерных точках границ объекта					
Обозначение характерных точек границ	Координаты, м		Метод определения координат характерной точки	Средняя квадратическая погрешность положения характерной точки (Mt), м	Описание обозначения точки на местности (при наличии)
	X	Y			
1	2	3	4	5	6
118	251234.70	1262993.70	картометрический	5.00	—
119	251259.11	1263041.85	картометрический	5.00	—
120	251290.41	1263079.69	картометрический	5.00	—
121	251321.84	1263090.00	картометрический	5.00	—
122	251332.33	1263241.53	картометрический	5.00	—
123	251283.52	1263265.70	картометрический	5.00	—
124	251248.75	1263220.98	картометрический	5.00	—
125	251259.16	1263203.76	картометрический	5.00	—
126	251206.94	1263165.92	картометрический	5.00	—
127	251147.78	1263193.51	картометрический	5.00	—
128	251105.95	1263097.13	картометрический	5.00	—
129	251085.01	1263097.19	картометрический	5.00	—
130	251008.40	1263059.36	картометрический	5.00	—
131	250977.10	1263090.38	картометрический	5.00	—
132	251039.83	1263214.36	картометрический	5.00	—
133	251036.33	1263269.43	картометрический	5.00	—
134	251224.45	1263462.11	картометрический	5.00	—
135	251179.22	1263493.18	картометрический	5.00	—
136	251179.17	1263544.78	картометрический	5.00	—
137	251168.74	1263593.04	картометрический	5.00	—
138	251120.10	1263599.97	картометрический	5.00	—
139	251106.19	1263634.45	картометрический	5.00	—
140	251109.68	1263682.66	картометрический	5.00	—

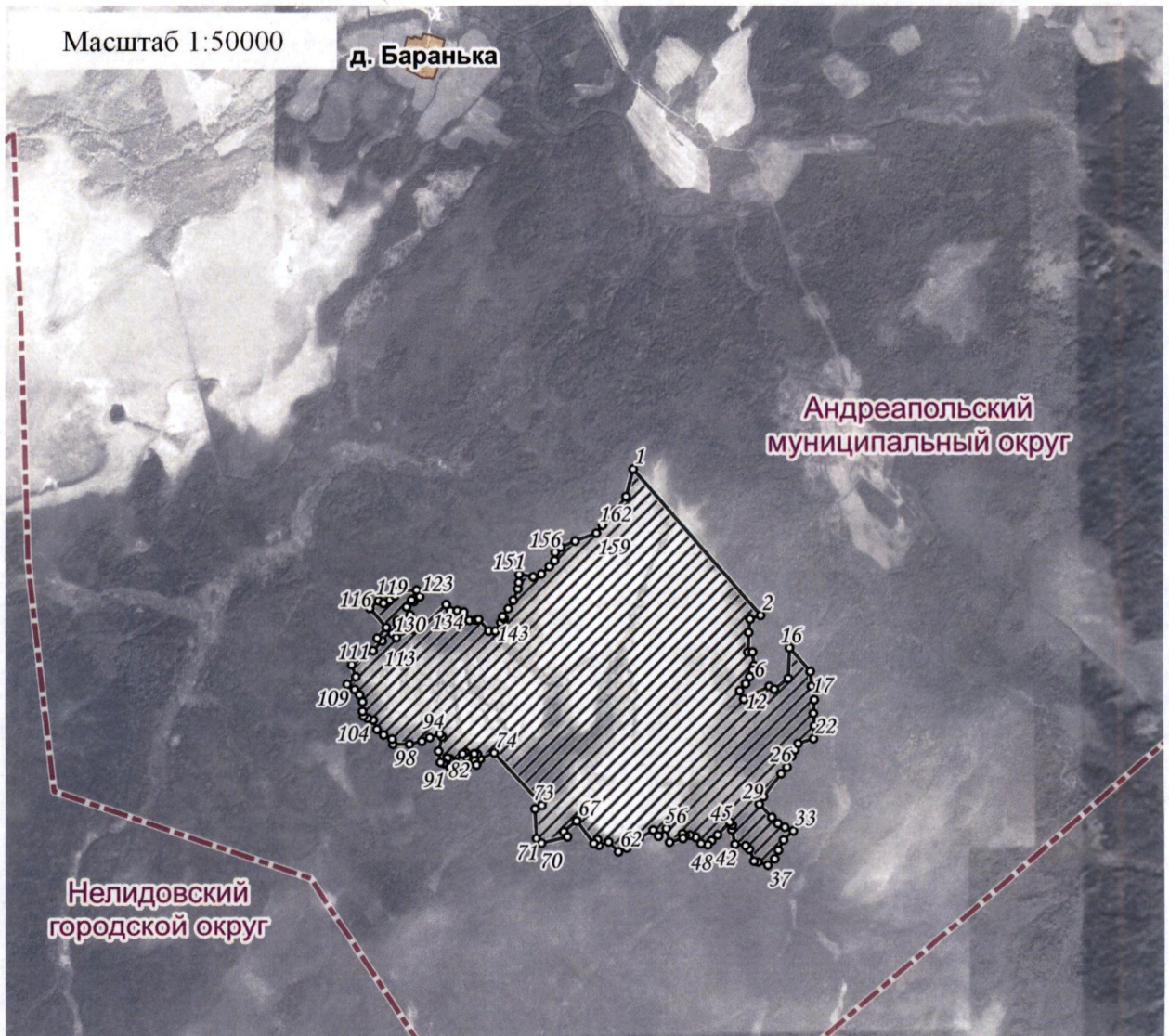
2. Сведения о характерных точках границ объекта					
Обозначение характерных точек границ	Координаты, м		Метод определения координат характерной точки	Средняя квадратическая погрешность положения характерной точки (Mt), м	Описание обозначения точки на местности (при наличии)
	X	Y			
1	2	3	4	5	6
141	251113.09	1263703.34	картометрический	5.00	—
142	251026.14	1263779.20	картометрический	5.00	—
143	251026.19	1263827.42	картометрический	5.00	—
144	251088.90	1263868.67	картометрический	5.00	—
145	251120.16	1263892.77	картометрический	5.00	—
146	251134.15	1263882.38	картометрический	5.00	—
147	251193.31	1263923.64	картометрический	5.00	—
148	251256.01	1263961.43	картометрический	5.00	—
149	251339.64	1263995.77	картометрический	5.00	—
150	251388.43	1264002.57	картометрический	5.00	—
151	251447.57	1264005.95	картометрический	5.00	—
152	251430.21	1264109.28	картометрический	5.00	—
153	251451.13	1264174.68	картометрический	5.00	—
154	251506.89	1264233.19	картометрический	5.00	—
155	251552.24	1264274.42	картометрический	5.00	—
156	251611.38	1264277.79	картометрический	5.00	—
154	251649.71	1264319.05	картометрический	5.00	—
158	251695.05	1264425.74	картометрический	5.00	—
159	251754.39	1264584.11	картометрический	5.00	—
160	251813.56	1264628.74	картометрический	5.00	—
161	251921.56	1264725.05	картометрический	5.00	—
162	252026.17	1264804.06	картометрический	5.00	—
1	252228.63	1264858.10	картометрический	5.00	—

3. Сведения о характерных точках части (частей) границы объекта



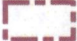
Приложение 2

к Положению об особо охраняемой природной территории регионального значения – государственном природном заказнике «Болото Стуловское»

План границ
особо охраняемой природной территории регионального значения –
государственного природного заказника «Болото Стуловское»



Используемые условные знаки и обозначения:

- 24 характерная точка границы объекта
-  территория объекта
-  населенные пункты
-  граница административно-территориального деления