



ПРАВИТЕЛЬСТВО ТВЕРСКОЙ ОБЛАСТИ

ПОСТАНОВЛЕНИЕ

26.01.2024

№ 30-пп

г. Тверь

Об утверждении Паспорта особо охраняемой природной территории регионального значения – памятника природы «Овраг Свининский»

В соответствии с Федеральным законом от 14.03.1995 № 33-ФЗ «Об особо охраняемых природных территориях», законом Тверской области от 08.12.2010 № 108-ЗО «Об особо охраняемых природных территориях в Тверской области», по результатам комплексного экологического обследования особо охраняемой природной территории регионального значения – памятника природы «Овраг Свининский», с учетом решения Комиссии при Правительстве Тверской области по вопросам организации и функционирования особо охраняемых природных территорий от 10.11.2023 № 4 Правительство Тверской области постановляет:

1. Утвердить Паспорт особо охраняемой природной территории регионального значения – памятника природы «Овраг Свининский» (прилагается).

2. Министерству природных ресурсов и экологии Тверской области направить в орган, осуществляющий государственный кадастровый учет и государственную регистрацию прав, комплект документов для внесения сведений об особо охраняемой природной территории регионального значения – памятнике природы «Овраг Свининский» в установленном порядке.

3. Контроль за исполнением настоящего постановления возложить на заместителя Председателя Правительства Тверской области, курирующего вопросы природных ресурсов и экологии.

Отчет об исполнении постановления представить в трехмесячный срок со дня его вступления в силу.

4. Настоящее постановление вступает в силу со дня его официального опубликования.

**Губернатор
Тверской области**



И.М. Руденя

Приложение
к постановлению Правительства
Тверской области
от 26.01.2024 № 30-пп

Паспорт
особо охраняемой природной территории регионального значения –
памятника природы «Овраг Свининский»

1. Наименование и цель создания особо охраняемой природной территории регионального значения.

Особо охраняемая природная территория регионального значения – памятник природы «Овраг Свининский» (далее – памятник природы) создана с целью сохранения особо ценных природных и культурных ландшафтов.

2. Местонахождение памятника природы.

Памятник природы находится в Зубцовском муниципальном округе Тверской области к юго-западу от деревни Приволжье.

3. Описание границ памятника природы.

Памятник природы находится на территории квартала 57 Вазузского участкового лесничества Старицкого лесничества Тверской области и на прилегающих территориях.

Графическое описание местоположения границ особо охраняемой природной территории регионального значения – памятника природы «Овраг Свининский» приводится в приложении 1 к настоящему Паспорту.

План границ особо охраняемой природной территории регионального значения – памятника природы «Овраг Свининский» приводится в приложении 2 к настоящему Паспорту.

4. Площадь памятника природы.

Общая площадь памятника природы составляет 12,18 га.

5. Сведения о собственниках, землевладельцах, землепользователях и арендаторах земельных участков, на которых расположен памятник природы.

Земли лесного фонда (в собственности Российской Федерации), земли населенных пунктов (в частной собственности), земли промышленности, энергетики, транспорта, связи, радиовещания, телевидения, информатики, земли для обеспечения космической деятельности, земли обороны, безопасности и земли иного специального назначения (в государственной собственности) и земли, государственная собственность на которые не разграничена.

6. Описание памятника природы.

Вершина оврага находится на отметке 190 м абс., устье – урез реки Волги, 150 м абс. Длина оврага около 2,3 км. В верхнем течении склоны пологие, в нижнем – форма оврага становится почти треугольной. По дну оврага протекает небольшой ручей, образующий полукруглый конус выноса, выступающий в реку Волгу на 16 м.

Почвообразующие породы в пределах памятника природы представлены делювиальными и аллювиальными суглинками и супесями. Под луговой растительностью склонов и зарослями ольхи сформировались дерново-слабоподзолистые, в нижней части – глееватые среднесуглинистые почвы, на дне оврага – дерново-глеевые.

На склонах оврага произрастают луговые виды: душица обыкновенная, герань луговая, черноголовка обыкновенная, тысячелистник обыкновенный, василек луговой, марьянник дубравный, коровяк обыкновенный, тимофеевка луговая, ежа сборная, свербига восточная, цикорий обыкновенный. Широко распространены заросли ольхи серой, а также различных видов ивы, черемухи

обыкновенной, березы повислой. На дне оврага, вдоль ручья в напочвенном покрове развиты дудник лесной, крапива двудомная, герань лесная, таволга вязолистная, хмель обыкновенный, сныть обыкновенная, осоки. Преобладающим фитоценозом является ивово-ольховый разнотравный.

В окрестностях памятника природы обитают: кабан, лось, заяц-беляк, заяц-русак, лисица, енотовидная собака, белка, хорьки, куницы. Возможно обитание птиц, приуроченных к ольховым зарослям: зяблика, крапивника, буроголовой гаички, мухоловки-пеструшки, садовой славки и др.

7. Объекты особой охраны памятника природы.

Ценный в экологическом, научном, природоохранном и эстетическом отношении природный комплекс: овраг, выстилаемый делювиальными и аллювиальными суглинками и супесями, со свежими и влажными склонами и сырым дном, с дерново-слабоподзолистыми, в нижней части склона — глееватыми и дерново-глеевыми среднесуглинистыми почвами, под ивово-ольховым разнотравным и злаково-разнотравным сообществами.

8. Основные виды разрешенного использования земельных участков, расположенных в границах памятника природы:

- 1) деятельность по особой охране и изучению природы;
- 2) охрана природных территорий;
- 3) природно-познавательный туризм.

9. В границах памятника природы запрещается всякая деятельность, влекущая за собой нарушение сохранности памятника природы, в том числе:

1) любое строительство, включая прокладку новых дорог и коммуникаций, возведение некапитальных временных построек и сооружений (за исключением подпунктов 2, 10 пункта 10 настоящего Паспорта);

2) все виды рубок леса (за исключением лесохозяйственных мероприятий, направленных на ликвидацию последствий стихийных бедствий, и санитарно-оздоровительных мероприятий);

3) разведка и добыча общераспространенных полезных ископаемых, проведение взрывных работ, применение взрывчатых веществ и пиротехнических устройств;

4) промышленная заготовка и сбор ягод, лекарственных растений и других лесных ресурсов, а также заготовка и сбор с применением различных механических приспособлений (совки, гребенки и тому подобное);

5) стоянка и движение механизированного транспорта и специализированной техники, за исключением стоянки и движения на автомобильных дорогах общего пользования, использования сельскохозяйственной техники на землях сельскохозяйственного назначения, стоянки и движения экстренных оперативных служб, проведения противопожарных и лесозащитных мероприятий, а также мероприятий, проводимых при возникновении чрезвычайных ситуаций и направленных на спасение жизни и сохранение здоровья людей;

6) организация туристских станций, бивуаков, палаточных лагерей, туристических троп и трасс (за исключением подпункта 3 пункта 10 настоящего Паспорта);

7) изменение естественного гидрологического режима территории;

8) уничтожение и повреждение древесно-кустарниковой растительности, за исключением мероприятий по расчистке земель сельскохозяйственного назначения;

9) применение химических средств борьбы с вредителями, болезнями растений, сорняками и малоценными породами деревьев и кустарников, стимуляторов роста;

10) разведение костров за пределами специально оборудованных кострищ, а также использование открытого огня в периоды, когда объявлена высокая пожарная опасность;

11) сброс сточных вод, сброс и складирование твердых и жидких отходов производства и потребления, захламление территории;

12) складирование ядохимикатов, минеральных и органических удобрений, нефтепродуктов;

13) уничтожение и повреждение аншлагов, шламбаумов, стендов, ограждений, иных элементов обустройства памятника природы, в том числе экологических троп.

10. Допустимое использование памятника природы:

1) использование земельных участков в соответствии с их целевым назначением и установленным видом разрешенного использования, с учетом ограничений, установленных пунктом 9 настоящего Паспорта;

2) установка информационных аншлагов и других информационных и предупредительных знаков;

3) проектирование и организация экологических троп;

4) осуществление научной деятельности;

5) проведение организованных экологических и образовательных экскурсий групп численностью не более десяти человек;

6) борьба с распространением борщевика Сосновского без применения химических средств;

7) рекреационное использование: однодневные посещения;

8) заготовка и сбор лекарственных растений, ягод и других пищевых лесных ресурсов для собственных нужд без использования механических приспособлений;

9) ремонт, регламентное обслуживание, реконструкция существующих коммуникаций, дорог, линейных объектов без расширения их полос отвода;

10) создание объектов лесной инфраструктуры, объектов, не связанных с созданием лесной инфраструктуры в соответствии с разрешенным видом использования лесов, не влекущих за собой нарушение сохранности памятника природы;

11) осуществление мероприятий по охране, защите, воспроизводству лесов.

Приложение 1
к Паспорту особо охраняемой природной
территории регионального значения –
памятника природы «Овраг Свининский»

Графическое описание местоположения границ
особо охраняемой природной территории регионального значения –
памятника природы «Овраг Свининский»

Раздел 1

Сведения об объекте		
особо охраняемая природная территория регионального значения – памятник природы «Овраг Свининский» (далее – объект)		
№ п/п	Характеристики объекта	Описание характеристик
1	2	3
1	Местоположение объекта	Зубцовский муниципальный округ Тверской области
2	Площадь объекта ± величина погрешности определения площади (Р ± Дельта Р)	121 886 кв. м (± 6 109 кв. м)
3	Иные характеристики объекта	-

Раздел 2

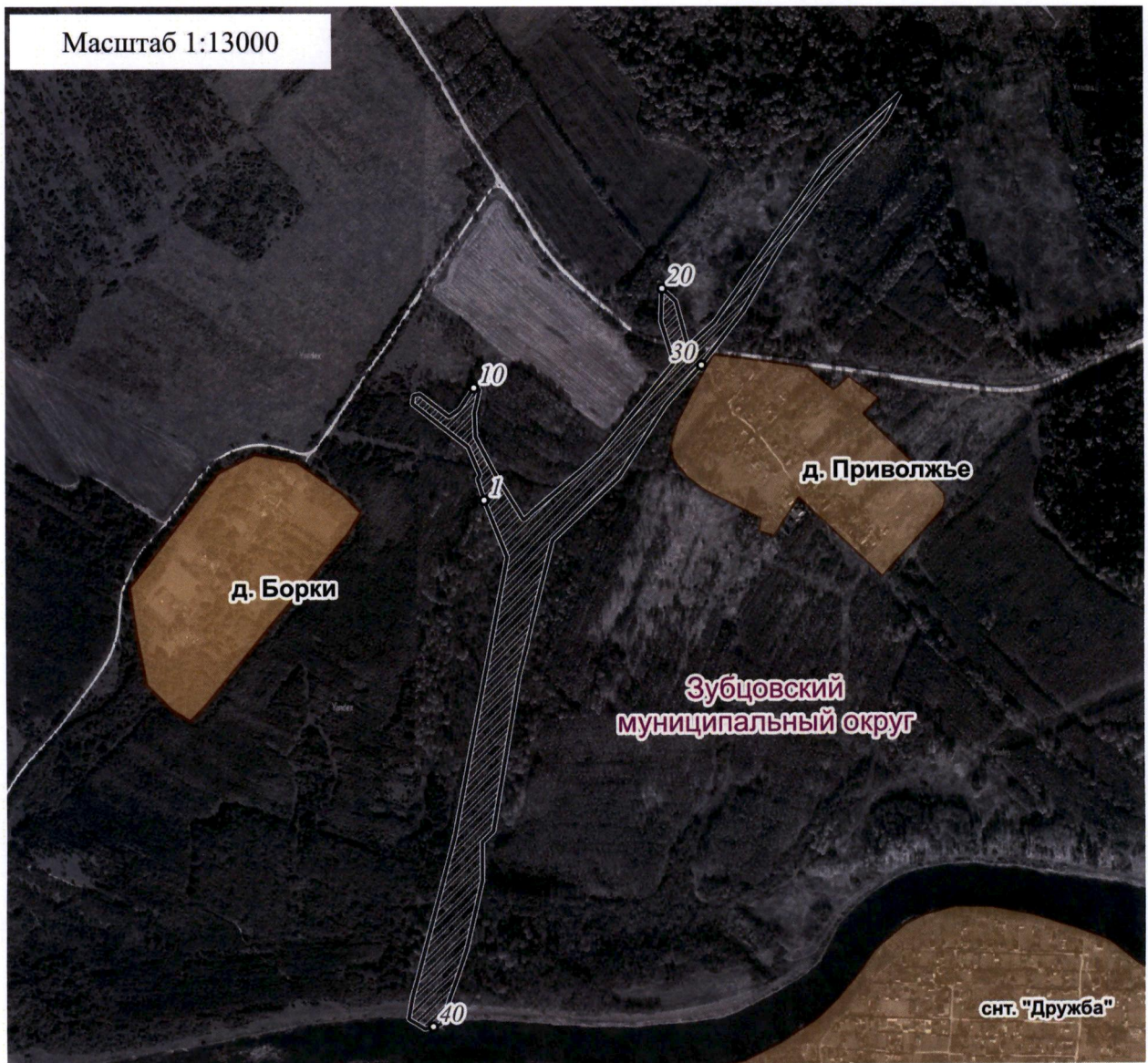
Сведения о местоположении границ объекта					
1. Система координат МСК-69, зона 2					
2. Сведения о характерных точках границ объекта					
Обозначение характерных точек границ	Координаты, м		Метод определения координат характерной точки	Средняя квадратическая погрешность положения характерной точки (Mt), м	Описание обозначения точки на местности (при наличии)
	X	Y			
1	2	3	4	5	6
1	218330.89	2191959.75	картометрический	5.00	-
2	218370.87	2191947.58	картометрический	5.00	-
3	218377.72	2191952.44	картометрический	5.00	-

2. Сведения о характерных точках границ объекта					
Обозначение характерных точек границ	Координаты, м		Метод определения координат характерной точки	Средняя квадратическая погрешность положения характерной точки (Mt), м	Описание обозначения точки на местности (при наличии)
	X	Y			
1	2	3	4	5	6
4	218431.47	2191929.66	картометрический	5.00	-
5	218513.35	2191825.04	картометрический	5.00	-
6	218528.57	2191827.01	картометрический	5.00	-
7	218531.30	2191838.75	картометрический	5.00	-
8	218488.21	2191894.07	картометрический	5.00	-
9	218502.45	2191913.82	картометрический	5.00	-
10	218543.07	2191940.90	картометрический	5.00	-
11	218540.25	2191951.73	картометрический	5.00	-
12	218495.51	2191941.62	картометрический	5.00	-
13	218450.72	2191943.68	картометрический	5.00	-
14	218382.30	2191979.45	картометрический	5.00	-
15	218293.26	2192033.92	картометрический	5.00	-
16	218391.40	2192150.15	картометрический	5.00	-
17	218420.25	2192180.97	картометрический	5.00	-
18	218588.16	2192320.37	картометрический	5.00	-
19	218668.00	2192295.68	картометрический	5.00	-
20	218729.97	2192297.75	картометрический	5.00	-
21	218705.59	2192324.00	картометрический	5.00	-
22	218619.54	2192346.56	картометрический	5.00	-
23	218665.97	2192396.84	картометрический	5.00	-
24	218974.62	2192614.15	картометрический	5.00	-
25	219098.12	2192747.59	картометрический	5.00	-
26	219047.92	2192720.40	картометрический	5.00	-



2. Сведения о характерных точках границ объекта					
Обозначение характерных точек границ	Координаты, м		Метод определения координат характерной точки	Средняя квадратическая погрешность положения характерной точки (Mt), м	Описание обозначения точки на местности (при наличии)
	X	Y			
1	2	3	4	5	6
27	218933.80	2192619.07	картометрический	5.00	-
28	218804.82	2192520.94	картометрический	5.00	-
29	218686.94	2192451.44	картометрический	5.00	-
30	218584.79	2192371.97	картометрический	5.00	-
31	218509.64	2192304.41	картометрический	5.00	-
32	218372.43	2192214.22	картометрический	5.00	-
33	218254.53	2192089.08	картометрический	5.00	-
34	218000.05	2192024.54	картометрический	5.00	-
35	217707.03	2191975.34	картометрический	5.00	-
36	217686.05	2191954.19	картометрический	5.00	-
37	217614.01	2191954.19	картометрический	5.00	-
38	217484.81	2191924.47	картометрический	5.00	-
39	217339.15	2191875.61	картометрический	5.00	-
40	217334.67	2191860.90	картометрический	5.00	-
41	217330.10	2191845.62	картометрический	5.00	-
42	217335.79	2191836.44	картометрический	5.00	-
43	217349.44	2191814.58	картометрический	5.00	-
44	217391.55	2191821.99	картометрический	5.00	-
45	217696.41	2191902.36	картометрический	5.00	-
46	218223.18	2192002.68	картометрический	5.00	-
1	218330.89	2191959.75	картометрический	5.00	-

Приложение 2
к Паспорту особо охраняемой природной
территории регионального значения –
памятника природы «Овраг Свининский»

План границ
особо охраняемой природной территории регионального значения –
памятника природы «Овраг Свининский»



Используемые условные знаки и обозначения:

- 24 характерная точка границы объекта
-  территория объекта
-  населенные пункты