



ПРАВИТЕЛЬСТВО ТВЕРСКОЙ ОБЛАСТИ

ПОСТАНОВЛЕНИЕ

15.01.2024

№ 10-пп

г. Тверь

Об утверждении Паспорта особо охраняемой природной территории регионального значения – памятника природы «Парк Полустова гора»

В соответствии с Федеральным законом от 14.03.1995 № 33-ФЗ «Об особо охраняемых природных территориях», законом Тверской области от 08.12.2010 № 108-ЗО «Об особо охраняемых природных территориях в Тверской области», по результатам комплексных экологических обследований особо охраняемой природной территории регионального значения – памятника природы «Парк Полустова гора», особо охраняемой природной территории регионального значения – памятника природы «Березовая аллея Зубцовская», с учетом решения Комиссии при Правительстве Тверской области по вопросам организации и функционирования особо охраняемых природных территорий от 31.07.2023 № 2 Правительство Тверской области постановляет:

1. Реорганизовать особо охраняемую природную территорию регионального значения – памятник природы «Парк Полустова гора» и особо охраняемую природную территорию регионального значения – памятник природы «Березовая аллея Зубцовская» путем их объединения с образованием особо охраняемой природной территории регионального значения – памятника природы «Парк Полустова гора».

2. Утвердить Паспорт особо охраняемой природной территории регионального значения – памятника природы «Парк Полустова гора» (прилагается).

3. Министерству природных ресурсов и экологии Тверской области направить в орган, осуществляющий государственный кадастровый учет и государственную регистрацию прав, комплект документов для внесения сведений об особо охраняемой природной территории регионального значения – памятнике природы «Парк Полустова гора» в установленном порядке.

4. Контроль за исполнением настоящего постановления возложить на заместителя Председателя Правительства Тверской области, курирующего вопросы природных ресурсов и экологии.

Отчет об исполнении постановления представить в трехмесячный срок со дня его вступления в силу.

5. Настоящее постановление вступает в силу со дня его официального опубликования.

**Губернатор
Тверской области**



И.М. Руденя

Приложение
к постановлению Правительства
Тверской области
от 15.01.2024 № 10-пп

Паспорт
особо охраняемой природной территории регионального значения –
памятника природы «Парк Полустова гора»

1. Наименование и цель создания особо охраняемой природной территории регионального значения.

Особо охраняемая природная территория регионального значения – памятник природы «Парк Полустова гора» (далее – памятник природы) создана с целью охраны невосполнимых и ценных в экологическом, научном, рекреационном и эстетическом отношении природных и природно-антропогенных комплексов и объектов, требующих режима особой охраны.

2. Местонахождение памятника природы.

Памятник природы находится на территории города Зубцова Зубцовского муниципального округа Тверской области.

3. Описание границ памятника природы.

Памятник природы находится в городе Зубцове Зубцовского муниципального округа Тверской области на правом берегу реки Волги, в квартале 81 Зубцовского участкового лесничества Старицкого лесничества Тверской области и на прилегающих территориях.

Графическое описание местоположения границ особо охраняемой природной территории регионального значения – памятника природы «Парк Полустова гора» приводится в приложении 1 к настоящему Паспорту.

План границ особо охраняемой природной территории регионального значения – памятника природы «Парк Полустова гора» приводится в приложении 2 к настоящему Паспорту.

4. Площадь памятника природы.

Общая площадь памятника природы составляет 36,3 га.

5. Сведения о собственниках, землевладельцах, землепользователях и арендаторах земельных участков, на которых расположен памятник природы.

Земли лесного фонда (в собственности Российской Федерации) и земли, государственная собственность на которые не разграничена.

6. Описание памятника природы.

Памятник природы расположен на правом берегу реки Волги в месте впадения в нее реки Вазузы.

Древесный ярус памятника природы представлен сосной обыкновенной разного возраста, также распространены ель обыкновенная и береза повислая. В подросте – липа мелколистная, клен остролистный. В подлеске – рябина обыкновенная, крушина обыкновенная, жимолость лесная, лещина обыкновенная, малина обыкновенная. В напочвенном покрове – черника обыкновенная, кислица обыкновенная, майник двулистный, земляника лесная, костяника обыкновенная, зеленые мхи, марьянник лесной, ландыш майский, мятлик лесной, вейник лесной, орляк обыкновенный, щитовник мужской, хвощ лесной, встречается вороний глаз четырехлистный.

Преобладающим сообществом является елово-сосновый кисличный лес.

На территории памятника природы произрастает березовая аллея. Аллея представляет собой посадки березы повислой в два ряда. Длина аллеи – около 240 м. Между березами – подрост клена остролистного. В подлеске – малина обыкновенная, рябина обыкновенная, клен ясенелистный.

В напочвенном покрове встречаются земляника лесная, крапива двудомная, купырь лесной, герань лесная, ежа сборная, мятлик луговой.

В окрестностях памятника природы обитают виды животных, которые могут заходить на территорию памятника природы: заяц-беляк, заяц-русак, лисицы, енотовидные собаки, белки, хорьки, куницы. Обитают лесные птицы: зяблик, пеночки-трещотки, хохлатая синица, мухоловка-пеструшка, пищуха, а также большая ворона, воробей, сорока и галка.

7. Объекты особой охраны памятника природы.

Участок живописной местности с преобладанием культурного ландшафта, который имеет историческое, мемориальное, рекреационное значение, является украшением ландшафта.

8. Основные виды разрешенного использования земельных участков, расположенных в границах памятника природы:

- 1) деятельность по особой охране и изучению природы;
- 2) охрана природных территорий;
- 3) природно-познавательный туризм.

9. В границах памятника природы запрещается всякая деятельность, влекущая за собой нарушение сохранности памятника природы, в том числе:

1) любое строительство, включая прокладку новых дорог и коммуникаций, возведение некапитальных временных построек и сооружений (за исключением подпункта 1 пункта 10 настоящего Паспорта);

2) все виды рубок леса (за исключением лесохозяйственных мероприятий, направленных на ликвидацию последствий стихийных бедствий, и санитарно-оздоровительных мероприятий);

3) геологоразведочные изыскания и разработка полезных ископаемых; устройство карьеров;

4) промышленная заготовка и сбор ягод, лекарственных растений и других лесных ресурсов, а также заготовка и сбор с применением различных механических приспособлений (совки, гребенки);

5) стоянка и движение механизированного транспорта и специализированной техники, за исключением экстренных оперативных служб, проведения противопожарных и лесозащитных мероприятий, а также мероприятий, проводимых при возникновении чрезвычайных ситуаций и направленных на спасение жизни и сохранение здоровья людей;

6) организация туристских станций, бивуаков, палаточных лагерей, туристических троп и трасс (за исключением подпункта 2 пункта 10 настоящего Паспорта);

7) изменение естественного гидрологического режима территории;

8) вырубка деревьев, уничтожение и повреждение древесно-кустарниковой растительности, заготовка живицы и другая деятельность, влекущая за собой нарушение условий обитания объектов растительного и животного мира;

9) применение химических средств борьбы с вредителями, болезнями растений, сорняками и малоценными породами деревьев и кустарников, стимуляторов роста;

10) разведение костров за пределами специально оборудованных кострищ, а также использование открытого огня в периоды, когда объявлена высокая пожарная опасность;

11) сброс сточных вод, сброс и складирование твердых и жидких отходов производства и потребления, захламление территории;

12) складирование ядохимикатов, минеральных и органических удобрений, нефтепродуктов;

13) мойка транспортных средств;

14) использование взрывчатых веществ и пиротехнических устройств;

15) уничтожение и повреждение аншлагов, шлагбаумов, стендов, ограждений, иных элементов обустройства памятника природы, в том числе экологических троп.

10. Допустимое использование памятника природы:

1) функциональное обустройство и поддержание в рабочем состоянии отдельных элементов функционального обустройства памятника природы, в том числе установка информационных аншлагов и других информационных и предупредительных знаков;

2) проектирование и организация экологических троп;

3) осуществление научной деятельности;

4) проведение организованных экологических, образовательных экскурсий и туристская деятельность групп численностью не более десяти человек;

5) борьба с распространением борщевика Сосновского без применения химических средств;

6) рекреационное использование: однодневные посещения;

7) уборка опасных, зависших деревьев, а также проведение расчистки территории для ликвидации последствий стихийных бедствий и оздоровления насаждений;

8) ремонт, регламентное обслуживание, реконструкция существующих коммуникаций, дорог, линейных объектов без расширения их полос отвода.

Приложение 1
к Паспорту особо охраняемой природной
территории регионального значения –
памятника природы «Парк Полустова гора»

Графическое описание местоположения границ
особо охраняемой природной территории регионального значения –
памятника природы «Парк Полустова гора»

Раздел 1

Сведения об объекте		
особо охраняемая природная территория регионального значения – памятник природы «Парк Полустова гора» (далее – объект)		
№ п/п	Характеристики объекта	Описание характеристик
1	2	3
1	Местоположение объекта	Зубцовский муниципальный округ Тверской области
2	Площадь объекта +/- величина погрешности определения площади (Р +/- Дельта Р)	363 009 кв. м (\pm 22 543 кв. м)
3	Иные характеристики объекта	-

Раздел 2

Сведения о местоположении границ объекта					
1. Система координат МСК-69, зона 2					
2. Сведения о характерных точках границ объекта					
Обозначение характерных точек границ	Координаты, м		Метод определения координат характерной точки	Средняя квадратическая погрешность положения характерной точки (Mt), м	Описание обозначения точки на местности (при наличии)
	X	Y			
1	2	3	4	5	6
1	214797.95	2194700.05	картометрический	5.00	-
2	214830.29	2194749.75	картометрический	5.00	-

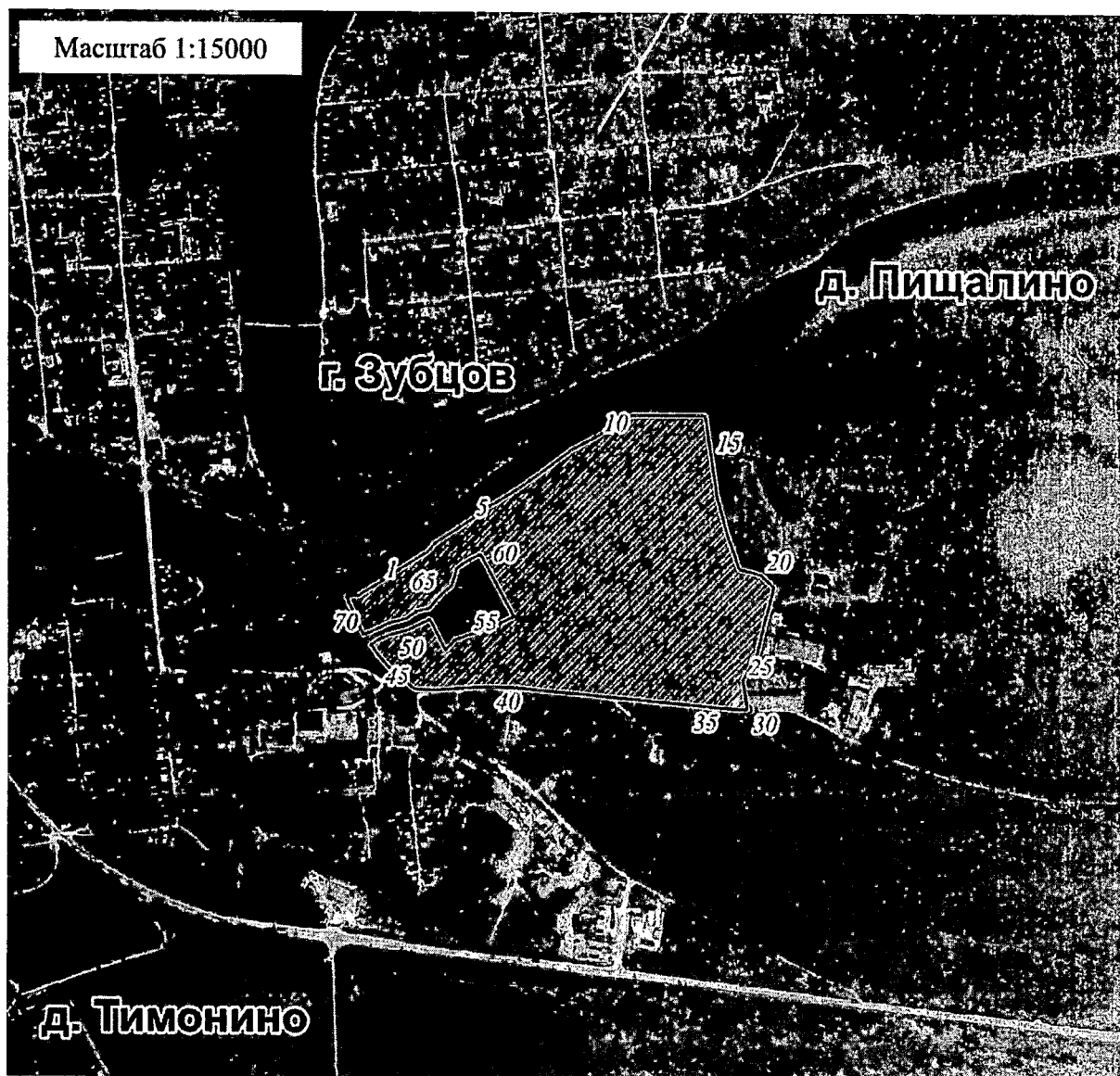
2. Сведения о характерных точках границ объекта					
Обозначение характерных точек границ	Координаты, м		Метод определения координат характерной точки	Средняя квадратическая погрешность положения характерной точки (Mt), м	Описание обозначения точки на местности (при наличии)
	X	Y			
1	2	3	4	5	6
3	214866.58	2194807.61	картометрический	5.00	-
4	214884.31	2194822.08	картометрический	5.00	-
5	214933.99	2194899.66	картометрический	5.00	-
6	214954.02	2194925.17	картометрический	5.00	-
7	215005.85	2195009.71	картометрический	5.00	-
8	215040.42	2195059.81	картометрический	5.00	-
9	215088.45	2195124.75	картометрический	5.00	-
10	215119.04	2195182.96	картометрический	5.00	-
11	215164.49	2195258.44	картометрический	5.00	-
12	215164.29	2195415.72	картометрический	5.00	-
13	215164.11	2195420.96	картометрический	5.00	-
14	215085.06	2195432.43	картометрический	5.00	-
15	215075.78	2195433.77	картометрический	5.00	-
16	214987.90	2195446.90	картометрический	5.00	-
17	214906.54	2195468.86	картометрический	5.00	-
18	214856.44	2195486.54	картометрический	5.00	-
19	214829.46	2195495.97	картометрический	5.00	-
20	214816.62	2195544.66	картометрический	5.00	-
21	214789.39	2195572.83	картометрический	5.00	-
22	214705.00	2195550.57	картометрический	5.00	-
23	214640.05	2195535.09	картометрический	5.00	-
24	214587.62	2195504.57	картометрический	5.00	-
25	214587.95	2195504.52	картометрический	5.00	-

2. Сведения о характерных точках границ объекта					
Обозначение характерных точек границ	Координаты, м		Метод определения координат характерной точки	Средняя квадратическая погрешность положения характерной точки (Mt), м	Описание обозначения точки на местности (при наличии)
	X	Y			
1	2	3	4	5	6
26	214589.46	2195504.30	картометрический	5.00	-
27	214587.95	2195504.52	картометрический	5.00	-
28	214587.62	2195504.57	картометрический	5.00	-
29	214575.13	2195506.38	картометрический	5.00	-
30	214523.33	2195513.88	картометрический	5.00	-
31	214523.68	2195487.76	картометрический	5.00	-
32	214523.98	2195484.57	картометрический	5.00	-
33	214524.40	2195480.04	картометрический	5.00	-
34	214524.98	2195473.78	картометрический	5.00	-
35	214526.16	2195461.11	картометрический	5.00	-
36	214547.24	2195234.89	картометрический	5.00	-
37	214549.85	2195206.83	картометрический	5.00	-
38	214551.11	2195193.29	картометрический	5.00	-
39	214568.61	2195005.64	картометрический	5.00	-
40	214571.38	2194943.94	картометрический	5.00	-
41	214571.42	2194943.12	картометрический	5.00	-
42	214571.38	2194943.94	картометрический	5.00	-
43	214566.42	2194863.19	картометрический	5.00	-
44	214563.85	2194825.69	картометрический	5.00	-
45	214565.28	2194777.66	картометрический	5.00	-
46	214604.19	2194728.50	картометрический	5.00	-
47	214640.86	2194695.58	картометрический	5.00	-
48	214662.62	2194680.39	картометрический	5.00	-

2. Сведения о характерных точках границ объекта					
Обозначение характерных точек границ	Координаты, м		Метод определения координат характерной точки	Средняя квадратическая погрешность положения характерной точки (Mt), м	Описание обозначения точки на местности (при наличии)
	X	Y			
1	2	3	4	5	6
49	214673.59	2194698.45	картометрический	5.00	-
50	214686.19	2194731.18	картометрический	5.00	-
51	214693.93	2194762.23	картометрический	5.00	-
52	214717.73	2194811.39	картометрический	5.00	-
53	214650.52	2194845.53	картометрический	5.00	-
54	214673.86	2194867.01	картометрический	5.00	-
55	214683.27	2194894.82	картометрический	5.00	-
56	214697.34	2194940.59	картометрический	5.00	-
57	214714.74	2194979.91	картометрический	5.00	-
58	214724.31	2194996.32	картометрический	5.00	-
59	214830.30	2194939.00	картометрический	5.00	-
60	214834.17	2194936.90	картометрический	5.00	-
61	214859.59	2194923.15	картометрический	5.00	-
62	214850.90	2194902.66	картометрический	5.00	-
63	214830.15	2194870.66	картометрический	5.00	-
64	214792.02	2194859.56	картометрический	5.00	-
65	214771.16	2194835.70	картометрический	5.00	-
66	214740.57	2194808.42	картометрический	5.00	-
67	214736.00	2194783.93	картометрический	5.00	-
68	214718.41	2194758.48	картометрический	5.00	-
69	214710.69	2194725.79	картометрический	5.00	-
70	214682.80	2194663.56	картометрический	5.00	-
71	214767.97	2194625.56	картометрический	5.00	-

Приложение 2
к Паспорту особо охраняемой природной
территории регионального значения –
памятника природы «Парк Полустова гора»

План границ
особо охраняемой природной территории регионального значения –
памятника природы «Парк Полустова гора»



Используемые условные знаки и обозначения

- 1 характерная точка границы объекта
- ▨ территория объекта