



ПРАВИТЕЛЬСТВО ТВЕРСКОЙ ОБЛАСТИ

ПОСТАНОВЛЕНИЕ

21.12.2023

№ 588-пп

г. Тверь

Об утверждении Паспорта особо охраняемой природной территории регионального значения – памятника природы «Войбутская гора»

В соответствии с Федеральным законом от 14.03.1995 № 33-ФЗ «Об особо охраняемых природных территориях», законом Тверской области от 08.12.2010 № 108-ЗО «Об особо охраняемых природных территориях в Тверской области», по результатам комплексного экологического обследования особо охраняемой природной территории регионального значения – памятника природы «Войбутская гора», с учетом решения Комиссии при Правительстве Тверской области по вопросам организации и функционирования особо охраняемых природных территорий от 22.06.2023 № 1 Правительство Тверской области постановляет:

1. Утвердить Паспорт особо охраняемой природной территории регионального значения – памятника природы «Войбутская гора» (прилагается).

2. Министерству природных ресурсов и экологии Тверской области направить в орган, осуществляющий государственный кадастровый учет и государственную регистрацию прав, комплект документов для внесения сведений об особо охраняемой природной территории регионального значения – памятнике природы «Войбутская гора» в установленном порядке.

3. Контроль за исполнением настоящего постановления возложить на заместителя Председателя Правительства Тверской области, курирующего вопросы природных ресурсов и экологии.

Отчет об исполнении постановления представить в тридцатидневный срок со дня его вступления в силу.

4. Настоящее постановление вступает в силу со дня его официального опубликования.

**Губернатор
Тверской области**



И.М. Руденя

Приложение
к постановлению Правительства
Тверской области
от 21.12.2023 № 588-пп

Паспорт
особо охраняемой природной территории регионального значения –
памятника природы «Войбутская гора»

1. Наименование и цель создания особо охраняемой природной территории регионального значения:

Особо охраняемая природная территория регионального значения – памятник природы «Войбутская гора» (далее – памятник природы) создана с целью охраны невосполнимых и ценных в экологическом, научном и эстетическом отношении природных комплексов и объектов.

2. Местонахождение памятника природы.

Памятник природы расположен в Вышневолоцком городском округе Тверской области между деревнями Войбутская гора, Подольховец и Ножкино.

3. Описание границ памятника природы.

Памятник природы располагается в кварталах 103 (часть) 104, 105, 247 (часть), 248 (часть) Заборовского участкового лесничества, кварталах 127 – 132, 195 (часть), 199, 200 (часть) Осеченского участкового лесничества Фировского лесничества Тверской области.

Графическое описание местоположения границ особо охраняемой природной территории регионального значения – памятника природы «Войбутская гора» приводится в приложении 1 к настоящему Паспорту.

План границ особо охраняемой природной территории регионального значения – памятника природы «Войбутская гора» приводится в приложении 2 к настоящему Паспорту.

4. Площадь памятника природы.

Площадь памятника природы составляет 1 165,5 га.

5. Сведения о собственниках, землевладельцах, землепользователях и арендаторах земельных участков, на которых расположен памятник природы. Земли лесного фонда, в собственности Российской Федерации.

6. Описание памятника природы.

Памятник природы состоит из двух основных частей – западной и восточной, расположен на склонах Войбутской горы. Западная часть расположена между деревнями Войбутская гора, Подольховец и Ножкино и занимает в основном юго-западную часть склона Войбутской горы, частично захватывая западный и южный участки. В состав западной части входит также часть заболоченной правобережной долины реки Валай, протекающей на юге от Войбутской горы. Восточная часть расположена с юго-востока от деревни Выходцы на юго-восточном и восточном склонах Войбутской горы, частично захватывает южный участок. Склоны горы крутые, также всхолмленные, имеются глубокие овраги, несколько карьеров, группы средних и относительно крупных по размеру валунов. На склонах горы берут начало несколько родников, дающих начало ручьям. Особенности рельефа и гидрологического режима, близкое залегание карбонатных пород обусловили разнообразие флористического состава и растительности данной территории.

В растительном покрове господствуют лесные ассоциации, луговая растительность встречается на полянах, прогалинах, по опушкам, вблизи дорог и населенных пунктов, между перелесками. Болотные сообщества

приурочены к долине реки Валай. Вдоль русла реки Валай отмечены ассоциации прибрежно-водной и водной растительности.

В лесном покрове преобладают смешанные разновозрастные насаждения. Основными компонентами древостоя являются сосна обыкновенная, ель европейская, ольха серая, осина обыкновенная, береза бородавчатая, береза пушистая. В составе древостоя присутствуют также ольха черная, ива козья, ива пятиччинковая, рябина обыкновенная, ясень обыкновенный, клен платановидный, дуб черешчатый, черемуха обыкновенная. В смешанном лесу встречаются разнообразные сочетания двух и более пород деревьев; отмечены сосново-березовые, березово-сосновые, березово-осиновые, елово-березовые, березово-еловые, осиново-сероольховые, березово-сероольховые, ивово-березовые, ивово-сероольховые, сосново-мелколиственные, елово-мелколиственные, мелколиственно-хвойные, мелколиственные формации, в том числе с участием широколиственных пород. Чистые сосняки, ельники, березняки, осинники, сероольшаники, ивняки встречаются островками среди смешанного древостоя. На территории памятника природы есть участки, где древесно-кустарниковая растительность представлена только видами подлеска: можжевельниковые сообщества, лещинники, ивняки кустарниковые.

Животный мир памятника природы разнообразен. Наибольшей численности на территории памятника природы достигает травяная лягушка, в численности ей уступает остромордая лягушка. На относительно сухих участках внутри территории встречается серая жаба. На территории памятника природы встречаются практически все виды пресмыкающихся, обитающих на территории Тверской области. Первое место по численности делят живородящая ящерица и гадюка. За ними следуют уж и прыткая ящерица. Наиболее многочисленны по видовому составу птицы. Млекопитающие разнообразны. Здесь отмечены еж обыкновенный, крот европейский, бурозубка обыкновенная, ласка, горноста́й, белка обыкновенная, полевка рыжая, полевка серая, мышь лесная. На территории памятника природы обитают также енотовидная собака, лисица обыкновенная, заяц-беляк, куница, хорь черный, кабан, лось, косуля.

На территории памятника природы выявлено более 600 видов сосудистых растений, более 80 видов мохообразных, в том числе 12 видов печеночников, отмечен 101 вид позвоночных животных, в том числе 18 видов млекопитающих, 76 видов птиц, 4 вида рептилий, 3 вида амфибий.

7. Объекты особой охраны памятника природы:

1) мелколиственные и хвойно-мелколиственные леса с обильным подлеском из лещины широколиственные, где встречаются достаточно редкие ассоциации травянистой растительности: аконитовая, пролесниковая, колокольчиковая;

2) старовозрастные лещинники, старовозрастные осинники, участки леса с возобновлением ясеня обыкновенного, дуба черешчатого, поляны и опушки, где произрастают виды растений, занесенных в Красную книгу Российской Федерации и Красную книгу Тверской области;

3) приручевой ольшаник с елью – место произрастания посконника коноплевого, занесенного в Красную книгу Тверской области;

4) популяции видов флоры, занесенной в Красную книгу Российской Федерации, популяции видов флоры и фауны, занесенной в Красную книгу Тверской области;

5) виды растений, занесенных в Красную книгу Российской Федерации:

башмачок настоящий;

неоттианта клобучковая;

ятрышник обожженный;

6) виды растений, занесенных в Красную книгу Тверской области:

бровник одноклубневый;

гелодиум Бландова;

гнездовка настоящая;

гомалия трихомановидная;

горечавка крестовидная;

дремлик темно-красный;

заразиха порезниковая;

кокушник густоцветковый;

кокушник длиннорогий;

ленец альпийский;

лимприхтия Коссона;

осока волосовидная;

осока птиценожковая;

посконник коноплевый;

ракомитриум седоватый;

томентипнум блестящий;

энкалипта обыкновенная;

энкалипта скрученноплодная;

7) виды животных, занесенных в Красную книгу Тверской области:

дятел белоспинный;

ящерица прыткая.

8. Основные виды разрешенного использования земельных участков, расположенных в границах памятника природы:

1) деятельность по особой охране и изучению природы;

2) охрана природных территорий;

3) природно-познавательный туризм;

4) использование лесов.

9. В границах памятника природы запрещается всякая деятельность, влекущая за собой нарушение сохранности памятника природы, в том числе:

1) любое строительство, включая прокладку новых дорог и коммуникаций, возведение некапитальных временных построек и сооружений, за исключением подпункта 1 пункта 10 настоящего Паспорта;

2) проведение сплошных рубок лесных насаждений;

3) разведка и добыча общераспространенных полезных ископаемых, выемка грунта, нарушение почвенно-растительного слоя, распашка земель,

кроме проведения мероприятий, направленных на предупреждение и ликвидацию стихийных бедствий и чрезвычайных ситуаций;

4) промышленная заготовка и сбор ягод, лекарственных растений и других лесных ресурсов, а также заготовка и сбор с применением различных механических приспособлений (совки, гребенки и тому подобное);

5) стоянка и движение механизированного транспорта и специализированной техники, за исключением экстренных оперативных служб, проведения противопожарных и лесозащитных мероприятий, а также мероприятий, проводимых при возникновении чрезвычайных ситуаций и направленных на спасение жизни и сохранение здоровья людей;

6) изменение естественного гидрологического режима территории;

7) вырубка деревьев, уничтожение и повреждение древесно-кустарниковой растительности, заготовка живицы и другая деятельность, влекущая за собой нарушение условий обитания объектов растительного и животного мира;

8) организация туристских станций, бивуаков, палаточных лагерей, туристических троп и трасс, за исключением подпункта 2 пункта 10 настоящего Паспорта;

9) проведение культурно-массовых мероприятий, спортивных соревнований, физкультурно-спортивных фестивалей и тренировочных сборов;

10) применение химических средств борьбы с вредителями, болезнями растений, сорняками и малоценными породами деревьев и кустарников, стимуляторов роста;

11) разведение костров за пределами специально оборудованных кострищ, а также использование открытого огня в периоды, когда объявлена высокая пожарная опасность;

12) сброс сточных вод, сброс и складирование твердых и жидких отходов производства и потребления, захламление территории;

13) складирование ядохимикатов, минеральных и органических удобрений, нефтепродуктов;

14) использование взрывчатых веществ и пиротехнических устройств;

15) уничтожение видов, занесенных в Красную книгу Российской Федерации и Красную книгу Тверской области, и мест их обитания (произрастания), в том числе полная вырубка старых сухостойных (целых и ломаных) деревьев лиственных пород (береза, осина, ольха, ива), служащих местом гнездования дятла белоспинного;

16) уничтожение и повреждение аншлагов, шлагбаумов, стендов, ограждений, иных элементов обустройства памятника природы, в том числе экологических троп.

10. Допустимое использование памятника природы:

1) установка информационных аншлагов;

2) проектирование и организация экологических троп;

3) осуществление научной деятельности;

- 4) проведение организованных экологических и краеведческих экскурсий групп численностью не более тридцати человек;
- 5) борьба с распространением борщевика Сосновского;
- 6) рекреационное использование: однодневные посещения;
- 7) сбор грибов и ягод для собственных нужд без использования механических приспособлений;
- 8) ремонт, регламентное обслуживание, реконструкция существующих коммуникаций, дорог, линейных объектов без расширения их полос отвода;
- 9) проведение выборочных рубок лесных насаждений;
- 10) проведение мероприятий по охране лесов, расположенных в границах заказника, от пожаров, загрязнения и иного негативного воздействия, а также их защита от вредных организмов;
- 11) проведение мероприятий по уборке неликвидной древесины в лесах, расположенных в границах заказника, в случае создания угрозы очагов вредных организмов или обеспечения пожарной безопасности в лесах;
- 12) проведение мероприятий по воспроизводству лесов, расположенных в границах заказника, путем лесовосстановления и ухода за лесами;
- 13) проведение мероприятий по лесовосстановлению на лесных участках, лесные насаждения на которых погибли или повреждены в результате пожаров, воздействия вредных организмов, а также на лесных участках, на которых проводились выборочные рубки лесных насаждений.

Приложение 1
к Паспорту особо охраняемой
природной территории регионального
значения – памятника природы
«Войбутская гора»

Графическое описание местоположения границ
особо охраняемой природной территории регионального значения –
памятника природы «Войбутская гора»

Раздел 1

Сведения об объекте		
особо охраняемая природная территория регионального значения – памятник природы «Войбутская гора» (далее – объект)		
№ п/п	Характеристики объекта	Описание характеристик
1	2	3
1	Местоположение объекта	Вышневолоцкий городской округ Тверской области
2	Площадь объекта +/- величина погрешности определения площади (Р +/- Дельта Р)	11 655 546 кв. м (\pm 59 745 кв. м)
3	Иные характеристики объекта	-

Раздел 2

Сведения о местоположении границ объекта					
1. Система координат МСК-69, зона 2					
2. Сведения о характерных точках границ объекта					
Обозначение характерных точек границ	Координаты, м		Метод определения координат характерной точки	Средняя квадратическая погрешность положения характерной точки (Mt), м	Описание обозначения точки на местности (при наличии)
	X	Y			
1	2	3	4	5	6
1	355332.66	2200901.22	картометрический	5.00	-
2	355361.94	2200914.98	картометрический	5.00	-

2. Сведения о характерных точках границ объекта					
Обозначение характерных точек границ	Координаты, м		Метод определения координат характерной точки	Средняя квадратическая погрешность положения характерной точки (Mt), м	Описание обозначения точки на местности (при наличии)
	X	Y			
3	355436.85	2200955.21	картометрический	5.00	-
4	355530.74	2201003.35	картометрический	5.00	-
5	355572.35	2201024.95	картометрический	5.00	-
6	355668.85	2201062.61	картометрический	5.00	-
7	355674.87	2201065.17	картометрический	5.00	-
8	355644.03	2201122.01	картометрический	5.00	-
9	355661.23	2201152.86	картометрический	5.00	-
10	355641.36	2201194.99	картометрический	5.00	-
11	355572.31	2201484.75	картометрический	5.00	-
12	355503.17	2201438.69	картометрический	5.00	-
13	355434.64	2201436.43	картометрический	5.00	-
14	355408.46	2201405.25	картометрический	5.00	-
15	355406.62	2201330.89	картометрический	5.00	-
16	355388.23	2201233.01	картометрический	5.00	-
17	355380.44	2201194.19	картометрический	5.00	-
18	355359.09	2201153.09	картометрический	5.00	-
19	355359.28	2201139.38	картометрический	5.00	-
20	355332.00	2201132.73	картометрический	5.00	-
21	355263.01	2201118.22	картометрический	5.00	-
22	355228.75	2201110.99	картометрический	5.00	-
23	355186.16	2201133.03	картометрический	5.00	-
24	355175.06	2201144.79	картометрический	5.00	-
25	355170.90	2201149.17	картометрический	5.00	-
26	355090.92	2201233.64	картометрический	5.00	-

2. Сведения о характерных точках границ объекта					
Обозначение характерных точек границ	Координаты, м		Метод определения координат характерной точки	Средняя квадратическая погрешность положения характерной точки (Mt), м	Описание обозначения точки на местности (при наличии)
	X	Y			
27	355018.79	2201310.34	картометрический	5.00	-
28	354927.87	2201408.74	картометрический	5.00	-
29	354858.97	2201486.21	картометрический	5.00	-
30	355020.20	2201601.44	картометрический	5.00	-
31	354977.94	2201658.17	картометрический	5.00	-
32	354824.19	2201824.85	картометрический	5.00	-
33	354794.24	2201814.66	картометрический	5.00	-
34	354628.59	2201755.92	картометрический	5.00	-
35	354558.71	2201761.48	картометрический	5.00	-
36	354379.52	2201658.00	картометрический	5.00	-
37	354581.09	2201661.95	картометрический	5.00	-
38	354583.90	2201631.24	картометрический	5.00	-
39	354320.37	2201624.52	картометрический	5.00	-
40	354187.35	2201582.52	картометрический	5.00	-
41	354078.06	2201567.19	картометрический	5.00	-
42	353980.03	2201536.70	картометрический	5.00	-
43	353882.92	2201569.96	картометрический	5.00	-
44	353839.68	2201620.36	картометрический	5.00	-
45	353849.62	2201701.16	картометрический	5.00	-
46	353835.42	2201753.63	картометрический	5.00	-
47	353804.97	2201742.04	картометрический	5.00	-
48	353790.68	2201689.02	картометрический	5.00	-
49	353737.88	2201698.97	картометрический	5.00	-
50	353749.18	2201791.49	картометрический	5.00	-

2. Сведения о характерных точках границ объекта					
Обозначение характерных точек границ	Координаты, м		Метод определения координат характерной точки	Средняя квадратическая погрешность положения характерной точки (Mt), м	Описание обозначения точки на местности (при наличии)
	X	Y			
51	353788.66	2201790.07	картометрический	5.00	-
52	353825.52	2201810.57	картометрический	5.00	-
53	353854.66	2201778.18	картометрический	5.00	-
54	353887.13	2201798.59	картометрический	5.00	-
55	353873.09	2201872.13	картометрический	5.00	-
56	353919.61	2201894.45	картометрический	5.00	-
57	353911.35	2201951.36	картометрический	5.00	-
58	353871.00	2201947.71	картометрический	5.00	-
59	353763.42	2201846.71	картометрический	5.00	-
60	353734.02	2201892.29	картометрический	5.00	-
61	353705.36	2201900.51	картометрический	5.00	-
62	353750.06	2201967.32	картометрический	5.00	-
63	353897.47	2202049.32	картометрический	5.00	-
64	353907.51	2202095.67	картометрический	5.00	-
65	353881.13	2202099.54	картометрический	5.00	-
66	353840.11	2202067.97	картометрический	5.00	-
67	353772.14	2202068.84	картометрический	5.00	-
68	353810.36	2202131.12	картометрический	5.00	-
69	353882.44	2202143.52	картометрический	5.00	-
70	353936.43	2202184.14	картометрический	5.00	-
71	353952.07	2202278.94	картометрический	5.00	-
72	353944.93	2202307.37	картометрический	5.00	-
73	353920.92	2202302.50	картометрический	5.00	-
74	353943.91	2202429.01	картометрический	5.00	-

2. Сведения о характерных точках границ объекта					
Обозначение характерных точек границ	Координаты, м		Метод определения координат характерной точки	Средняя квадратическая погрешность положения характерной точки (Mt), м	Описание обозначения точки на местности (при наличии)
	X	Y			
75	353775.73	2202609.95	картометрический	5.00	-
76	353763.64	2202604.89	картометрический	5.00	-
77	353692.39	2202660.63	картометрический	5.00	-
78	353720.84	2202669.01	картометрический	5.00	-
79	353661.45	2202732.91	картометрический	5.00	-
80	353636.52	2202714.47	картометрический	5.00	-
81	353594.71	2202722.44	картометрический	5.00	-
82	353502.16	2202637.12	картометрический	5.00	-
83	353422.23	2202578.42	картометрический	5.00	-
84	353372.01	2202568.64	картометрический	5.00	-
85	353354.78	2202575.43	картометрический	5.00	-
86	353228.46	2202622.97	картометрический	5.00	-
87	353125.51	2202676.73	картометрический	5.00	-
88	353077.44	2202674.25	картометрический	5.00	-
89	353074.85	2202678.29	картометрический	5.00	-
90	353052.24	2202718.86	картометрический	5.00	-
91	353029.45	2202720.74	картометрический	5.00	-
92	353014.41	2202746.91	картометрический	5.00	-
93	352998.63	2202743.95	картометрический	5.00	-
94	352988.45	2202725.23	картометрический	5.00	-
95	352892.09	2202725.99	картометрический	5.00	-
96	352862.22	2202701.59	картометрический	5.00	-
97	352821.04	2202715.33	картометрический	5.00	-
98	352801.64	2202761.27	картометрический	5.00	-

2. Сведения о характерных точках границ объекта					
Обозначение характерных точек границ	Координаты, м		Метод определения координат характерной точки	Средняя квадратическая погрешность положения характерной точки (Mt), м	Описание обозначения точки на местности (при наличии)
	X	Y			
99	352773.70	2202772.63	картометрический	5.00	-
100	352717.92	2202856.22	картометрический	5.00	-
101	352586.92	2203005.82	картометрический	5.00	-
102	352740.67	2203105.42	картометрический	5.00	-
103	352782.17	2203075.80	картометрический	5.00	-
104	352807.11	2203082.91	картометрический	5.00	-
105	352839.27	2203124.55	картометрический	5.00	-
106	352951.38	2203128.07	картометрический	5.00	-
107	352998.08	2203102.53	картометрический	5.00	-
108	353030.96	2203108.46	картометрический	5.00	-
109	353084.83	2203053.94	картометрический	5.00	-
110	353079.16	2203007.52	картометрический	5.00	-
111	353118.00	2202979.17	картометрический	5.00	-
112	353158.95	2202977.33	картометрический	5.00	-
113	353204.36	2203016.59	картометрический	5.00	-
114	353238.53	2203023.88	картометрический	5.00	-
115	353249.45	2203005.56	картометрический	5.00	-
116	353333.87	2202936.86	картометрический	5.00	-
117	353436.20	2203038.55	картометрический	5.00	-
118	353448.62	2203051.86	картометрический	5.00	-
119	353468.77	2203038.08	картометрический	5.00	-
120	353784.78	2203081.83	картометрический	5.00	-
121	353841.85	2203116.44	картометрический	5.00	-
122	354187.15	2203290.25	картометрический	5.00	-

2. Сведения о характерных точках границ объекта					
Обозначение характерных точек границ	Координаты, м		Метод определения координат характерной точки	Средняя квадратическая погрешность положения характерной точки (Mt), м	Описание обозначения точки на местности (при наличии)
	X	Y			
123	354191.58	2203292.94	картометрический	5.00	-
124	354340.83	2203481.14	картометрический	5.00	-
125	354479.97	2203751.69	картометрический	5.00	-
126	354874.27	2203892.91	картометрический	5.00	-
127	354879.37	2203893.63	картометрический	5.00	-
128	355013.45	2203943.01	картометрический	5.00	-
129	355139.27	2204003.51	картометрический	5.00	-
130	355560.39	2204092.37	картометрический	5.00	-
131	355700.33	2204117.33	картометрический	5.00	-
132	355815.60	2204156.69	картометрический	5.00	-
133	355846.35	2204458.86	картометрический	5.00	-
134	355630.84	2204849.48	картометрический	5.00	-
135	355517.10	2205043.96	картометрический	5.00	-
136	355353.88	2205129.43	картометрический	5.00	-
137	355269.40	2205145.40	картометрический	5.00	-
138	355068.46	2205317.08	картометрический	5.00	-
139	355024.53	2205407.37	картометрический	5.00	-
140	354980.18	2205457.11	картометрический	5.00	-
141	354819.84	2205463.52	картометрический	5.00	-
142	354768.27	2206330.08	картометрический	5.00	-
143	354669.40	2206205.90	картометрический	5.00	-
144	354663.05	2206200.51	картометрический	5.00	-
145	354598.52	2206124.00	картометрический	5.00	-
146	354402.09	2206210.15	картометрический	5.00	-

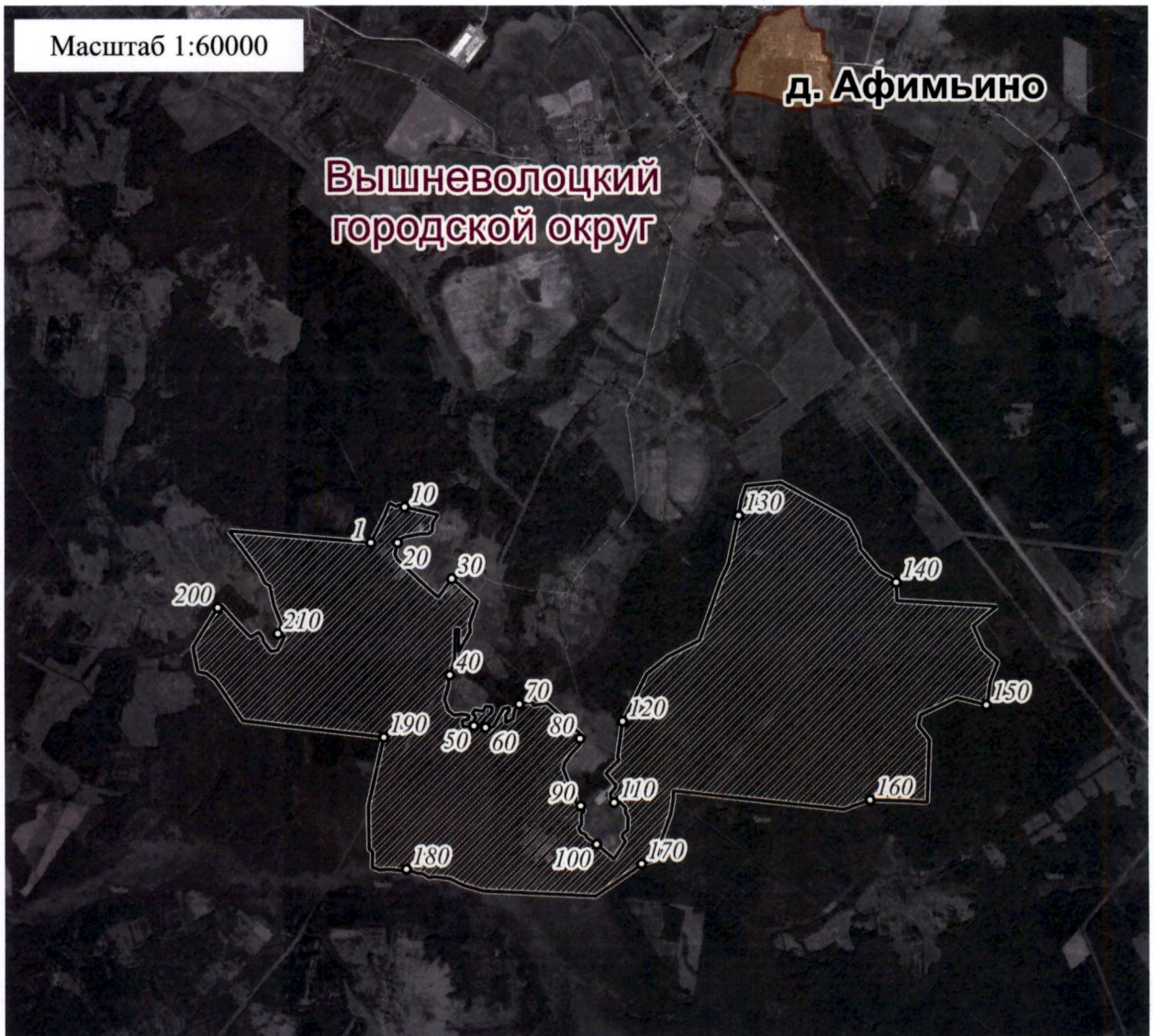
2. Сведения о характерных точках границ объекта					
Обозначение характерных точек границ	Координаты, м		Метод определения координат характерной точки	Средняя квадратическая погрешность положения характерной точки (Mt), м	Описание обозначения точки на местности (при наличии)
	X	Y			
147	354284.69	2206336.46	картометрический	5.00	-
148	354121.20	2206272.00	картометрический	5.00	-
149	353973.23	2206252.60	картометрический	5.00	-
150	353917.81	2206236.40	картометрический	5.00	-
151	353983.37	2205977.49	картометрический	5.00	-
152	353829.82	2205664.36	картометрический	5.00	-
153	353740.02	2205647.96	картометрический	5.00	-
154	353617.58	2205742.49	картометрический	5.00	-
155	353442.55	2205736.35	картометрический	5.00	-
156	353072.82	2205723.39	картометрический	5.00	-
157	353082.12	2205582.38	картометрический	5.00	-
158	353082.48	2205577.86	картометрический	5.00	-
159	353084.66	2205552.73	картометрический	5.00	-
160	353095.03	2205227.27	картометрический	5.00	-
161	353044.39	2205085.21	картометрический	5.00	-
162	353012.36	2205000.52	картометрический	5.00	-
163	353135.81	2203881.85	картометрический	5.00	-
164	353181.31	2203522.92	картометрический	5.00	-
165	353114.30	2203520.12	картометрический	5.00	-
166	353104.57	2203520.73	картометрический	5.00	-
167	352976.97	2203499.07	картометрический	5.00	-
168	352690.04	2203394.21	картометрический	5.00	-
169	352581.39	2203372.21	картометрический	5.00	-
170	352546.99	2203243.85	картометрический	5.00	-

2. Сведения о характерных точках границ объекта					
Обозначение характерных точек границ	Координаты, м		Метод определения координат характерной точки	Средняя квадратическая погрешность положения характерной точки (Mt), м	Описание обозначения точки на местности (при наличии)
	X	Y			
171	352483.99	2203164.35	картометрический	5.00	-
172	352266.50	2202846.24	картометрический	5.00	-
173	352314.10	2201865.23	картометрический	5.00	-
174	352363.98	2201698.12	картометрический	5.00	-
175	352421.82	2201577.52	картометрический	5.00	-
176	352437.60	2201448.15	картометрический	5.00	-
177	352430.69	2201397.74	картометрический	5.00	-
178	352463.30	2201350.74	картометрический	5.00	-
179	352469.68	2201295.29	картометрический	5.00	-
180	352505.78	2201206.02	картометрический	5.00	-
181	352492.52	2201157.34	картометрический	5.00	-
182	352504.60	2201047.71	картометрический	5.00	-
183	352497.51	2200973.52	картометрический	5.00	-
184	352503.35	2200960.60	картометрический	5.00	-
185	352517.78	2200922.89	картометрический	5.00	-
186	352515.44	2200910.50	картометрический	5.00	-
187	352657.45	2200912.86	картометрический	5.00	-
188	352676.39	2200883.51	картометрический	5.00	-
189	353054.69	2200877.75	картометрический	5.00	-
190	353651.39	2201012.61	картометрический	5.00	-
191	353795.18	2199790.26	картометрический	5.00	-
192	354030.19	2199633.39	картометрический	5.00	-
193	354145.77	2199552.39	картометрический	5.00	-
194	354204.84	2199475.24	картометрический	5.00	-

2. Сведения о характерных точках границ объекта					
Обозначение характерных точек границ	Координаты, м		Метод определения координат характерной точки	Средняя квадратическая погрешность положения характерной точки (Mt), м	Описание обозначения точки на местности (при наличии)
	X	Y			
195	354220.25	2199401.95	картометрический	5.00	-
196	354422.83	2199362.49	картометрический	5.00	-
197	354434.71	2199363.37	картометрический	5.00	-
198	354489.93	2199395.52	картометрический	5.00	-
199	354620.92	2199477.81	картометрический	5.00	-
200	354773.74	2199574.24	картометрический	5.00	-
201	354798.14	2199602.53	картометрический	5.00	-
202	354606.79	2199770.97	картометрический	5.00	-
203	354515.48	2199859.77	картометрический	5.00	-
204	354560.37	2199927.91	картометрический	5.00	-
205	354512.27	2199962.39	картометрический	5.00	-
206	354479.40	2199969.61	картометрический	5.00	-
207	354392.01	2200033.74	картометрический	5.00	-
208	354403.23	2200092.27	картометрический	5.00	-
209	354526.70	2200154.81	картометрический	5.00	-
210	354547.30	2200093.06	картометрический	5.00	-
211	354630.27	2200123.32	картометрический	5.00	-
212	354791.92	2200060.79	картометрический	5.00	-
213	354928.14	2200031.92	картометрический	5.00	-
214	354961.00	2200024.96	картометрический	5.00	-
215	354977.80	2199997.10	картометрический	5.00	-
216	354986.91	2199981.98	картометрический	5.00	-
217	355079.31	2199937.97	картометрический	5.00	-
218	355436.99	2199675.05	картометрический	5.00	-

Приложение 2
к Паспорту особо охраняемой
природной территории регионального
значения – памятника природы
«Войбутская гора»

План границ
особо охраняемой природной территории регионального значения –
памятника природы «Войбутская гора»



Используемые условные знаки и обозначения

- ¹ характерная точка границы объекта
- ▨ территория объекта
- населенный пункт