



## ПРАВИТЕЛЬСТВО ТВЕРСКОЙ ОБЛАСТИ

### ПОСТАНОВЛЕНИЕ

31.10.2023

№ 449-пп

г. Тверь

#### **Об утверждении Паспорта особо охраняемой природной территории регионального значения – памятника природы «Роща березовая Зехновская»**

В соответствии с Федеральным законом от 14.03.1995 № 33-ФЗ «Об особо охраняемых природных территориях», законом Тверской области от 08.12.2010 № 108-ЗО «Об особо охраняемых природных территориях в Тверской области», по результатам комплексного экологического обследования особо охраняемой природной территории регионального значения – памятника природы «Роща березовая Зехновская», с учетом решения Комиссии при Правительстве Тверской области по вопросам организации и функционирования особо охраняемых природных территорий от 22.06.2023 № 1 Правительство Тверской области постановляет:

1. Утвердить Паспорт особо охраняемой природной территории регионального значения – памятника природы «Роща березовая Зехновская» (прилагается).

2. Министерству природных ресурсов и экологии Тверской области направить в орган, осуществляющий государственный кадастровый учет и государственную регистрацию прав, комплект документов для внесения сведений об особо охраняемой природной территории регионального значения – памятнике природы «Роща березовая Зехновская» в установленном порядке.

3. Контроль за исполнением настоящего постановления возложить на заместителя Председателя Правительства Тверской области, курирующего вопросы экологии.

Отчет об исполнении постановления представить в трехмесячный срок со дня его вступления в силу.

4. Настоящее постановление вступает в силу со дня его официального опубликования.

**Губернатор  
Тверской области**



**И.М. Руденя**

Приложение  
к постановлению Правительства  
Тверской области  
от 31.10.2023 № 449-пп

Паспорт  
особо охраняемой природной территории регионального значения –  
памятника природы «Роща березовая Зехновская»

1. Наименование и цель создания особо охраняемой природной территории регионального значения.

Особо охраняемая природная территория регионального значения – памятник природы «Роща березовая Зехновская» (далее – памятник природы) создана с целью охраны невосполнимых и ценных в экологическом, научном, рекреационном и эстетическом отношении природных и природно-антропогенных комплексов и объектов, требующих режима особой охраны.

2. Местонахождение памятника природы.

Памятник природы находится в Осташковском городском округе Тверской области, в 1 км от деревни Зехново.

3. Описание границ памятника природы.

Памятник природы располагается в квартале 262 (выдел 47) Осташковского участкового лесничества Осташковского лесничества Тверской области.

Графическое описание местоположения границ особо охраняемой природной территории регионального значения – памятника природы «Роща березовая Зехновская» приводится в приложении 1 к настоящему Паспорту.

План границ особо охраняемой природной территории регионального значения – памятника природы «Роща березовая Зехновская» приводится в приложении 2 к настоящему Паспорту.

4. Площадь памятника природы.

Общая площадь памятника природы составляет 1,48 га.

5. Сведения о собственниках, землевладельцах, землепользователях и арендаторах земельных участков, на которых расположен памятник природы. Земли лесного фонда, в собственности Российской Федерации.

6. Описание памятника природы.

Территория памятника природы лежит в бассейне озера Селигер в 3 км от Котицкого плеса. Размер рощи – 70 метров на 150 метров. Березы стоят ровными рядами. Рощу окаймляет противопожарный ров. Кроме березы единично встречается осина.

Роща является одним из основных мест ночлега птиц семейства врановых: ворон, галок, грачей, сорок. Их жизнедеятельность также способствует трансформации природных экосистем.

7. Объекты особой охраны памятника природы.

Элемент ландшафта, имеющий высокую эстетическую, эколого-просветительскую, рекреационную ценность как место отдыха населения.

8. Основные виды разрешенного использования земельных участков, расположенных в границах памятника природы:

- 1) деятельность по особой охране и изучению природы;
- 2) охрана природных территорий;
- 3) природно-познавательный туризм.

9. В границах памятника природы запрещается всякая деятельность, влекущая за собой нарушение сохранности памятника природы, в том числе:

1) любое строительство, включая прокладку новых дорог и коммуникаций, возведение некапитальных временных построек и сооружений;

2) все виды рубок леса, за исключением лесохозяйственных мероприятий, направленных на ликвидацию последствий стихийных бедствий и санитарно-оздоровительных мероприятий;

3) разведка и добыча общераспространенных полезных ископаемых, выемка грунта, нарушение почвенно-растительного слоя, распашка земель, кроме проведения мероприятий, направленных на предупреждение и ликвидацию стихийных бедствий и чрезвычайных ситуаций;

4) промышленная заготовка и сбор ягод, лекарственных растений и других лесных ресурсов, а также заготовка и сбор с применением различных механических приспособлений (совки, гребенки и тому подобное);

5) стоянка и движение механизированного транспорта и специализированной техники, за исключением экстренных оперативных служб, проведения противопожарных и лесозащитных мероприятий, возникновения чрезвычайных ситуаций, угрозы жизни и здоровью людей;

6) организация туристских станций, бивуаков, палаточных лагерей, туристических троп и трасс;

7) изменение естественного гидрологического режима территории, размещение гидротехнических сооружений;

8) вырубка деревьев, уничтожение и повреждение древесно-кустарниковой растительности, заготовка живицы и другая деятельность, влекущая за собой нарушение условий обитания объектов растительного и животного мира;

9) применение химических средств борьбы с вредителями, болезнями растений, сорняками и малоценными породами деревьев и кустарников, стимуляторов роста;

10) разведение костров за пределами специально оборудованных кострищ, а также использование открытого огня в периоды, когда объявлена высокая пожарная опасность;

11) сброс сточных вод, сброс и складирование твердых и жидких отходов производства и потребления, захламление территории;

12) складирование ядохимикатов, минеральных и органических удобрений, нефтепродуктов;

13) выпас, прогон и водопой скота;

14) использование взрывчатых веществ и пиротехнических устройств;

15) уничтожение и повреждение аншлагов, шлагбаумов, стенов, ограждений, иных элементов обустройства памятника природы, в том числе экологических троп.

10. Допустимое использование памятника природы:

1) установка информационных аншлагов и других информационных и предупредительных знаков;

2) проектирование и организация экологических троп (смотровых площадок);

- 3) осуществление научной деятельности;
- 4) проведение организованных экологических и образовательных экскурсий групп численностью не более десяти человек;
- 5) борьба с распространением борщевика Сосновского без применения химических средств;
- 6) рекреационное использование: однодневные посещения;
- 7) заготовка и сбор лекарственных растений, ягод и других пищевых лесных ресурсов для собственных нужд без использования механических приспособлений;
- 8) ремонт, регламентное обслуживание, реконструкция существующих коммуникаций, дорог, линейных объектов без расширения их полос отвода.

Приложение 1  
к Паспорту особо охраняемой  
природной территории регионального  
значения – памятника природы «Роцца  
березовая Зехновская»

Графическое описание местоположения границ  
особо охраняемой природной территории регионального значения –  
памятника природы «Роцца березовая Зехновская»

Раздел 1

Сведения об объекте		
особо охраняемая природная территория регионального значения – памятник природы «Роцца березовая Зехновская» (далее – объект)		
№ п/п	Характеристики объекта	Описание характеристик
1	2	3
1	Местоположение объекта	Осташковский городской округ Тверской области
2	Площадь объекта +/- величина погрешности определения площади (P+/- Дельта P)	14 823 кв. м ( $\pm$ 615 кв. м)
3	Иные характеристики объекта	–

Раздел 2

Сведения о местоположении границ объекта					
1. Система координат МСК-69, зона 1					
2. Сведения о характерных точках границ объекта					
Обозначение характерных точек границ	Координаты, м		Метод определения координат характерной точки	Средняя квадратическая погрешность положения характерной точки (Mt), м	Описание обозначения точки на местности (при наличии)
	X	Y			
1	2	3	4	5	6
1	306179.64	1297118.39	Картометрический	2.50	–
2	306165.49	1297112.82	Картометрический	2.50	–

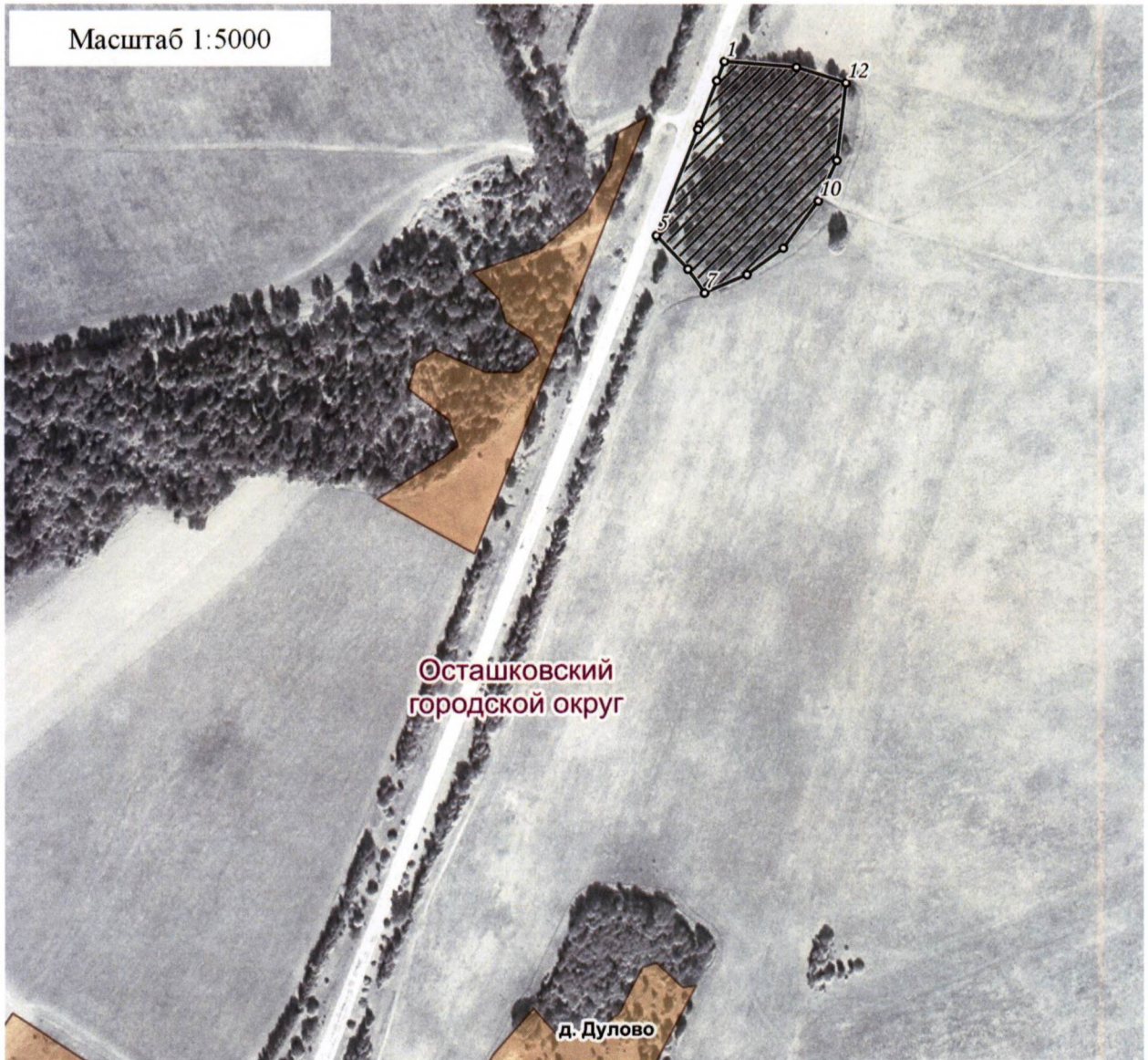
2. Сведения о характерных точках границ объекта					
Обозначение характерных точек границ	Координаты, м		Метод определения координат характерной точки	Средняя квадратическая погрешность положения характерной точки (Mt), м	Описание обозначения точки на местности (при наличии)
	X	Y			
1	2	3	4	5	6
3	306133.20	1297100.32	Картометрический	2.50	–
4	306129.92	1297099.00	Картометрический	2.50	–
5	306052.76	1297068.88	Картометрический	2.50	–
6	306028.30	1297091.79	Картометрический	2.50	–
7	306011.08	1297103.89	Картометрический	2.50	–
8	306024.33	1297134.70	Картометрический	2.50	–
9	306043.57	1297160.99	Картометрический	2.50	–
10	306077.71	1297186.38	Картометрический	2.50	–
11	306107.29	1297199.87	Картометрический	2.50	–
12	306163.99	1297206.49	Картометрический	2.50	–
13	306175.45	1297170.58	Картометрический	2.50	–
1	306179.64	1297118.39	Картометрический	2.50	–
3. Сведения о характерных точках части (частей) границы объекта					
Обозначение характерных точек части границы	Координаты, м		Метод определения координат характерной точки	Средняя квадратическая погрешность положения характерной точки (Mt), м	Описание обозначения точки на местности (при наличии)
	X	Y			
1	2	3	4	5	6
-	-	-	-	-	-







Приложение 2  
к Паспорту особо охраняемой  
природной территории регионального  
значения – памятника природы «Роща  
березовая Зехновская»

План границ  
особо охраняемой природной территории регионального значения –  
памятника природы «Роща березовая Зехновская»



Используемые условные знаки и обозначения:

- <sup>24</sup> характерная точка границы объекта
-  территория объекта
-  населенные пункты