



## ПРАВИТЕЛЬСТВО ТВЕРСКОЙ ОБЛАСТИ

### ПОСТАНОВЛЕНИЕ

20.10.2023

№ 439-пп

г. Тверь

**Об утверждении Положения  
об особо охраняемой природной  
территории регионального значения –  
государственном природном заказнике  
«Система озер Б. Щучье, Мошное, Боровое.  
Гнездовья скопы»**

В соответствии с Федеральным законом от 14.03.1995 № 33-ФЗ «Об особо охраняемых природных территориях», законом Тверской области от 08.12.2010 № 108-ЗО «Об особо охраняемых природных территориях в Тверской области», по результатам комплексного экологического обследования особо охраняемой природной территории регионального значения – государственного природного заказника «Система озер Б. Щучье, Мошное, Боровое. Гнездовья скопы», с учетом решения Комиссии при Правительстве Тверской области по вопросам организации и функционирования особо охраняемых природных территорий от 22.06.2023 № 1 Правительство Тверской области постановляет:

1. Утвердить Положение об особо охраняемой природной территории регионального значения – государственном природном заказнике «Система озер Б. Щучье, Мошное, Боровое. Гнездовья скопы» (прилагается).

2. Министерству природных ресурсов и экологии Тверской области направить в орган, осуществляющий государственный кадастровый учет и государственную регистрацию прав, комплект документов для внесения сведений об особо охраняемой природной территории регионального значения – государственном природном заказнике «Система озер Б. Щучье, Мошное, Боровое. Гнездовья скопы» в установленном порядке.

3. Контроль за исполнением настоящего постановления возложить на заместителя Председателя Правительства Тверской области, курирующего вопросы природных ресурсов и экологии.

Отчет об исполнении постановления представить в трехмесячный срок со дня его вступления в силу.

4. Настоящее постановление вступает в силу со дня его официального опубликования.

**Губернатор  
Тверской области**



**И.М. Руденя**

Приложение  
к постановлению Правительства  
Тверской области  
от 20.10.2023 № 439-пп

Положение  
об особо охраняемой природной территории регионального значения –  
государственном природном заказнике  
«Система озер Б. Щучье, Мошное, Боровое. Гнездовья скопы»

1. Название особо охраняемой природной территории регионального значения.

Особо охраняемая природная территория регионального значения – государственный природный заказник «Система озер Б. Щучье, Мошное, Боровое. Гнездовья скопы» (далее – заказник).

2. Значение заказника.

Региональное.

3. Профиль заказника.

Комплексный (ландшафтный).

4. Цель создания заказника.

Сохранение ценных в экологическом, научном, природоохранном и эстетическом отношении природных комплексов.

5. Местонахождение заказника.

Заказник находится в Осташковском городском округе Тверской области, в 25 км к западу от города Осташкова, в 1,5 км к востоку от деревни Городок, в 4,5 км к востоку от деревни Коковкино, в 4,5 км к югу от деревни Свапуще.

6. Описание границ заказника.

Заказник располагается в кварталах 63 – 65, 68 – 73, 77 – 84, 91 – 98, 102 – 107 Истоко-Волжского участкового лесничества Осташковского лесничества Тверской области.

Графическое описание местоположения границ особо охраняемой природной территории регионального значения – государственного природного заказника «Система озер Б. Щучье, Мошное, Боровое. Гнездовья скопы» приводится в приложении 1 к настоящему Положению.

План границ особо охраняемой природной территории регионального значения – государственного природного заказника «Система озер Б. Щучье, Мошное, Боровое. Гнездовья скопы» приводится в приложении 2 к настоящему Положению.

7. Площадь заказника.

Общая площадь заказника составляет 1 909,6 га.

8. Сведения о собственниках, землевладельцах, землепользователях и арендаторах земельных участков, на которых расположен заказник.

Земли лесного фонда, в собственности Российской Федерации.

9. Описание заказника.

Заказник представлен системой озер: озеро Свапущенок, озеро Большое Щучье, озеро Малое Щучье, озеро Боровое, озеро Малое Боровое, озеро Мошное, озеро Трестино.

Озеро Свапущенок: площадь – 0,36 кв. км, длина – 1,1 км, максимальная ширина – 0,6 км. Коэффициент развитости берегов – 1,3. Форма озера овальная. Озеро сточное. Из озера вытекает река Свапущенка, соединяющая вместе с рекой Глушицей озеро Свапущенок с озером Селигер.

Озеро Большое Щучье: площадь – 0,12 кв. км, длина – 0,60 км, максимальная ширина – 0,37 км, средняя ширина – 0,20 км. Коэффициент развитости берегов – 1,2. Форма озера овальная. Озеро бессточное.

Озеро Боровое: площадь – 0,24 кв. км, длина – 0,60 км, максимальная ширина – 0,50 км, средняя ширина – 0,40 км. Коэффициент развитости берегов – 1,3. Форма озера овальная. Озеро сточное.

Озеро Малое Боровое: площадь – 0,04 кв. км, длина – 0,55 км, максимальная ширина – 0,13 км, средняя ширина – 0,07 км. Коэффициент развитости берегов – 1,35. Форма озера овальная. Озеро сточное.

Озеро Мошное: площадь – 0,16 кв. км, длина – 0,60 км, максимальная ширина – 0,35 км, средняя ширина – 0,27 км. Коэффициент развитости берегов – 1,1. Форма озера округлая. Озеро бессточное.

Озеро Трестино: площадь – 0,06 кв. км, длина – 0,37 км, максимальная ширина – 0,23 км, средняя ширина – 0,16 км. Коэффициент развитости берегов – 1,3. Форма озера овальная. Озеро сточное.

Происхождение озер ледниково-подпрудное и термокарстовое. Возможно участие карстовых процессов в образовании озерных котловин. Прозрачность воды – более 0,3 м. На территории заказника расположено еще пять озер без названия общей площадью 0,08 кв. км.

Берега озер сложены тяжелыми моренными суглинками валдайского возраста, местами перекрытыми маломощными водно-ледниковыми песками и супесями. Дно озер сложено сапропелями и органогенными илами. Островов нет.

По берегам озер отмечены осинники, ельники, сосняки. В окрестностях озера Мошное сформирован болотный комплекс. По обводненным участкам болота встречается осока вздутая. На приствольных возвышениях преобладают зеленые мхи: плеврозиум Шребера, дикранум многощетинковый, реже – гилокомиум блестящий. Открытые участки болота с крупными мочажинами поросли одиночными экземплярами березы пушистой и представлены сфагново-пушицевыми ассоциациями. Местами в большом количестве произрастают осоки, особенно осока вздутая, осока топяная, осока малоцветковая. На эвтрофно-мезотрофных участках произрастает сосняк с березой осоково-сфагновый.

Из рыб в озерах встречаются лещ, окунь и плотва.

На территории заказника отмечено гнездовье скопы – вида животного, занесенного в Красную книгу Российской Федерации.

#### 10. Объекты особой охраны заказника:

1) ценные в экологическом, научном и эстетическом отношении природные комплексы (экосистемы): экосистема озер – озеро Свапущенок, озеро Большое Щучье, озеро Малое Щучье, озеро Боровое, озеро Малое Боровое, озеро Мошное, озеро Трестино, озеро Ямницы, а также эталонные пойменные фитоценозы;

2) вид животного, занесенного в Красную книгу Российской Федерации, – скопа.

11. Основные виды разрешенного использования земельных участков в границах заказника:

1) деятельность по особой охране и изучению природы;

2) охрана природных территорий;

3) природно-познавательный туризм.

12. В границах заказника запрещается:

1) любое строительство, включая прокладку новых дорог и коммуникаций, возведение некапитальных временных построек и сооружений, за исключением подпунктов 1, 9 пункта 13 настоящего Положения;

2) все виды рубок леса (за исключением лесохозяйственных мероприятий, направленных на ликвидацию последствий стихийных бедствий, и санитарно-оздоровительных мероприятий);

3) разведка и добыча общераспространенных полезных ископаемых, выемка грунта, нарушение почвенно-растительного слоя, распашка земель, кроме проведения мероприятий, направленных на предупреждение и ликвидацию стихийных бедствий и чрезвычайных ситуаций;

4) промышленная заготовка и сбор ягод, лекарственных растений и других лесных ресурсов, а также заготовка и сбор с применением различных механических приспособлений (совки, гребенки и тому подобное);

5) стоянка и движение механизированного транспорта и специализированной техники, за исключением экстренных оперативных служб, проведения противопожарных и лесозащитных мероприятий, а также мероприятий, проводимых при возникновении чрезвычайных ситуаций и направленных на спасение жизни и сохранение здоровья людей;

6) организация туристских станций, бивуаков, палаточных лагерей, туристических троп и трасс, за исключением подпункта 2 пункта 13 настоящего Положения;

7) изменение естественного гидрологического режима водоемов и территории;

8) использование взрывчатых веществ и пиротехнических устройств;

9) сброс сточных вод, сброс и складирование твердых и жидких отходов производства и потребления, захламление территории;

10) применение химических средств борьбы с вредителями, болезнями растений, сорняками и малоценными породами деревьев и кустарников, стимуляторов роста;

11) разведение костров за пределами специально оборудованных кострищ, а также использование открытого огня в периоды, когда объявлена высокая пожарная опасность;

12) складирование ядохимикатов, минеральных и органических удобрений, нефтепродуктов;

13) уничтожение и повреждение аншлагов, шлагбаумов, стендов, ограждений, иных элементов обустройства заказника, в том числе экологических троп.

13. Допустимое использование заказника:

1) установка информационных аншлагов и других информационных и предупредительных знаков;

2) проектирование и организация экологических троп (смотровых площадок);

- 3) осуществление научной деятельности;
- 4) проведение организованных экологических и образовательных экскурсий групп численностью не более десяти человек;
- 5) борьба с распространением борщевика Сосновского без применения химических средств;
- 6) рекреационное использование (однодневные посещения);
- 7) заготовка и сбор лекарственных растений, ягод и других пищевых лесных ресурсов для собственных нужд без использования механических приспособлений;
- 8) ремонт, регламентное обслуживание, реконструкция существующих коммуникаций, дорог, линейных объектов без расширения их полос отвода;
- 9) создание объектов лесной инфраструктуры, объектов, не связанных с созданием лесной инфраструктуры, в соответствии с разрешенным видом использования лесов, не влекущих за собой нарушение сохранности заказника;
- 10) осуществление мероприятий по охране, защите, воспроизводству лесов.

Приложение 1  
к Положению об особо охраняемой  
природной территории  
регионального значения –  
государственном природном  
заказнике «Система озер Б. Щучье,  
Мошное, Боровое. Гнездовья скопы»

Графическое описание местоположения границ  
особо охраняемой природной территории регионального значения –  
государственного природного заказника «Система озер Б. Щучье, Мошное,  
Боровое. Гнездовья скопы»

Раздел 1

Сведения об объекте		
особо охраняемая природная территория регионального значения – государственный природный заказник «Система озер Б. Щучье, Мошное, Боровое. Гнездовья скопы» (далее – объект)		
№ п/п	Характеристики объекта	Описание характеристик
1	2	3
1	Местоположение объекта	Осташковский городской округ Тверской области
2	Площадь объекта +/- величина погрешности определения площади (Р +/- Дельта Р)	19 096 950 кв. м ( $\pm$ 76 475 кв. м)
3	Иные характеристики объекта	-

Раздел 2

Сведения о местоположении границ объекта	
1. Система координат МСК-69, зона 1	



2. Сведения о характерных точках границ объекта					
Обозначение характерных точек границ	Координаты, м		Метод определения координат характерной точки	Средняя квадратическая погрешность положения характерной точки (Mt), м	Описание обозначения точки на местности (при наличии)
	X	Y			
1	2	3	4	5	6
1	331817.58	1262827.96	картометрический	5.00	-
2	331797.28	1262837.97	картометрический	5.00	-
3	331761.41	1262855.32	картометрический	5.00	-
4	331728.40	1262875.90	картометрический	5.00	-
5	331629.35	1262933.79	картометрический	5.00	-
6	331604.05	1262956.08	картометрический	5.00	-
7	331571.47	1262976.66	картометрический	5.00	-
8	331438.43	1263001.45	картометрический	5.00	-
9	331326.52	1263077.03	картометрический	5.00	-
10	331250.32	1263083.43	картометрический	5.00	-
11	331177.77	1263069.67	картометрический	5.00	-
12	331153.42	1263071.42	картометрический	5.00	-
13	331098.53	1263086.86	картометрический	5.00	-
14	331066.46	1263142.99	картометрический	5.00	-
15	331060.50	1263393.72	картометрический	5.00	-
16	331070.50	1263456.77	картометрический	5.00	-
17	331072.05	1263504.42	картометрический	5.00	-
18	331044.42	1263611.03	картометрический	5.00	-
19	331022.90	1263665.48	картометрический	5.00	-
20	331000.66	1263721.36	картометрический	5.00	-
21	330552.38	1263710.61	картометрический	5.00	-
22	330554.18	1263950.72	картометрический	5.00	-
23	330478.99	1263952.35	картометрический	5.00	-
24	330433.22	1264021.00	картометрический	5.00	-

2. Сведения о характерных точках границ объекта					
Обозначение характерных точек границ	Координаты, м		Метод определения координат характерной точки	Средняя квадратическая погрешность положения характерной точки (Mt), м	Описание обозначения точки на местности (при наличии)
	X	Y			
1	2	3	4	5	6
25	330482.25	1264137.06	картометрический	5.00	-
26	330470.81	1264199.17	картометрический	5.00	-
27	330496.97	1264338.11	картометрический	5.00	-
28	330553.36	1264358.55	картометрический	5.00	-
29	330510.86	1264413.30	картометрический	5.00	-
30	330498.60	1264378.98	картометрический	5.00	-
31	330442.21	1264375.71	картометрический	5.00	-
32	330393.99	1264383.07	картометрический	5.00	-
33	330353.12	1264398.59	картометрический	5.00	-
34	330309.80	1264416.57	картометрический	5.00	-
35	330273.84	1264440.28	картометрический	5.00	-
36	330246.06	1264461.53	картометрический	5.00	-
37	330304.90	1264650.32	картометрический	5.00	-
38	330213.36	1264633.97	картометрический	5.00	-
39	330170.86	1264711.62	картометрический	5.00	-
40	329980.43	1264706.71	картометрический	5.00	-
41	329982.07	1264652.77	картометрический	5.00	-
42	329975.53	1264642.97	картометрический	5.00	-
43	329968.18	1264638.06	картометрический	5.00	-
44	329905.24	1264645.42	картометрический	5.00	-
45	329886.45	1264633.97	картометрический	5.00	-
46	329879.91	1264620.90	картометрический	5.00	-
47	329880.72	1264537.53	картометрический	5.00	-
48	329785.92	1264517.92	картометрический	5.00	-

2. Сведения о характерных точках границ объекта					
Обозначение характерных точек границ	Координаты, м		Метод определения координат характерной точки	Средняя квадратическая погрешность положения характерной точки (Mt), м	Описание обозначения точки на местности (при наличии)
	X	Y			
1	2	3	4	5	6
49	329680.49	1264547.34	картометрический	5.00	-
50	329605.30	1264586.57	картометрический	5.00	-
51	329593.04	1264593.11	картометрический	5.00	-
52	329557.08	1264587.39	картометрический	5.00	-
53	329551.57	1264187.51	картометрический	5.00	-
54	329548.90	1263685.02	картометрический	5.00	-
55	329399.02	1263681.94	картометрический	5.00	-
56	328563.43	1263665.93	картометрический	5.00	-
57	328557.11	1264016.92	картометрический	5.00	-
58	328293.94	1264018.55	картометрический	5.00	-
59	328253.08	1264095.38	картометрический	5.00	-
60	328228.56	1264170.57	картометрический	5.00	-
61	328087.99	1264168.05	картометрический	5.00	-
62	328073.82	1264134.27	картометрический	5.00	-
63	328050.94	1264064.52	картометрический	5.00	-
64	328000.81	1264048.18	картометрический	5.00	-
65	327929.98	1264140.80	картометрический	5.00	-
66	327900.55	1264096.13	картометрический	5.00	-
67	327861.32	1264096.13	картометрический	5.00	-
68	327846.07	1264029.65	картометрический	5.00	-
69	327834.08	1263949.01	картометрический	5.00	-
70	327789.40	1263955.55	картометрический	5.00	-
71	327763.25	1263983.88	картометрический	5.00	-
72	327737.09	1263993.69	картометрический	5.00	-

2. Сведения о характерных точках границ объекта					
Обозначение характерных точек границ	Координаты, м		Метод определения координат характерной точки	Средняя квадратическая погрешность положения характерной точки (Mt), м	Описание обозначения точки на местности (при наличии)
	X	Y			
1	2	3	4	5	6
73	327706.58	1264006.77	картометрический	5.00	-
74	327683.70	1264003.50	картометрический	5.00	-
75	327665.17	1264025.29	картометрический	5.00	-
76	327554.02	1264027.47	картометрический	5.00	-
77	327555.11	1264159.33	картометрический	5.00	-
78	327534.93	1264712.13	картометрический	5.00	-
79	327528.94	1264707.13	картометрический	5.00	-
80	327448.83	1264640.23	картометрический	5.00	-
81	327255.95	1264479.15	картометрический	5.00	-
82	327323.70	1264433.50	картометрический	5.00	-
83	327245.15	1264321.74	картометрический	5.00	-
84	327076.75	1264093.23	картометрический	5.00	-
85	327000.80	1263995.38	картометрический	5.00	-
86	326898.30	1263849.73	картометрический	5.00	-
87	326868.60	1263694.86	картометрический	5.00	-
88	326702.20	1263622.57	картометрический	5.00	-
89	326532.92	1263550.90	картометрический	5.00	-
90	326539.54	1262619.02	картометрический	5.00	-
91	326551.54	1261647.38	картометрический	5.00	-
92	326544.54	1261155.56	картометрический	5.00	-
93	326539.80	1260666.95	картометрический	5.00	-
94	326675.85	1260684.99	картометрический	5.00	-
95	326956.35	1260732.88	картометрический	5.00	-
96	327159.75	1260837.97	картометрический	5.00	-

2. Сведения о характерных точках границ объекта					
Обозначение характерных точек границ	Координаты, м		Метод определения координат характерной точки	Средняя квадратическая погрешность положения характерной точки (Mt), м	Описание обозначения точки на местности (при наличии)
	X	Y			
1	2	3	4	5	6
97	327250.45	1260851.14	картометрический	5.00	-
98	327409.15	1260818.79	картометрический	5.00	-
99	327426.21	1260568.17	картометрический	5.00	-
100	327521.32	1259605.53	картометрический	5.00	-
101	327584.94	1259652.15	картометрический	5.00	-
102	327623.35	1259670.95	картометрический	5.00	-
103	327664.22	1259676.67	картометрический	5.00	-
104	327697.73	1259702.82	картометрический	5.00	-
105	327712.44	1259733.88	картометрический	5.00	-
106	327733.69	1259748.59	картометрический	5.00	-
107	327789.26	1259746.95	картометрический	5.00	-
108	327831.76	1259729.38	картометрический	5.00	-
109	327837.36	1259706.78	картометрический	5.00	-
110	327852.20	1259708.13	картометрический	5.00	-
111	328244.74	1259708.53	картометрический	5.00	-
112	328583.85	1259659.51	картометрический	5.00	-
113	328744.57	1259576.15	картометрический	5.00	-
114	328916.18	1259553.87	картометрический	5.00	-
115	328851.89	1259366.43	картометрический	5.00	-
116	329511.09	1259440.11	картометрический	5.00	-
117	330175.43	1259503.06	картометрический	5.00	-
118	330181.08	1259545.49	картометрический	5.00	-
119	330132.04	1259583.09	картометрический	5.00	-
120	330123.87	1259601.07	картометрический	5.00	-

2. Сведения о характерных точках границ объекта					
Обозначение характерных точек границ	Координаты, м		Метод определения координат характерной точки	Средняя квадратическая погрешность положения характерной точки (Mt), м	Описание обозначения точки на местности (при наличии)
	X	Y			
1	2	3	4	5	6
121	330079.74	1259599.43	картометрический	5.00	-
122	330147.16	1259798.03	картометрический	5.00	-
123	330198.65	1259777.60	картометрический	5.00	-
124	330284.47	1259797.22	картометрический	5.00	-
125	330279.57	1259811.93	картометрический	5.00	-
126	330327.79	1259826.64	картометрический	5.00	-
127	330338.41	1259856.88	картометрический	5.00	-
128	330382.14	1259872.41	картометрический	5.00	-
129	330351.15	1260226.27	картометрический	5.00	-
130	330271.46	1261005.52	картометрический	5.00	-
131	331554.41	1261142.42	картометрический	5.00	-
132	331589.28	1261205.62	картометрический	5.00	-
133	331601.27	1261255.75	картометрический	5.00	-
134	331594.73	1261292.80	картометрический	5.00	-
135	331490.12	1261441.00	картометрический	5.00	-
136	331532.62	1261484.59	картометрический	5.00	-
137	331609.99	1261495.49	картометрический	5.00	-
138	331613.80	1261552.97	картометрический	5.00	-
139	331663.93	1261567.14	картометрический	5.00	-
140	331677.00	1261659.77	картометрический	5.00	-
141	331657.39	1261664.13	картометрический	5.00	-
142	331620.34	1261616.18	картометрический	5.00	-
143	331570.21	1261660.86	картометрический	5.00	-
144	331573.48	1261720.79	картометрический	5.00	-

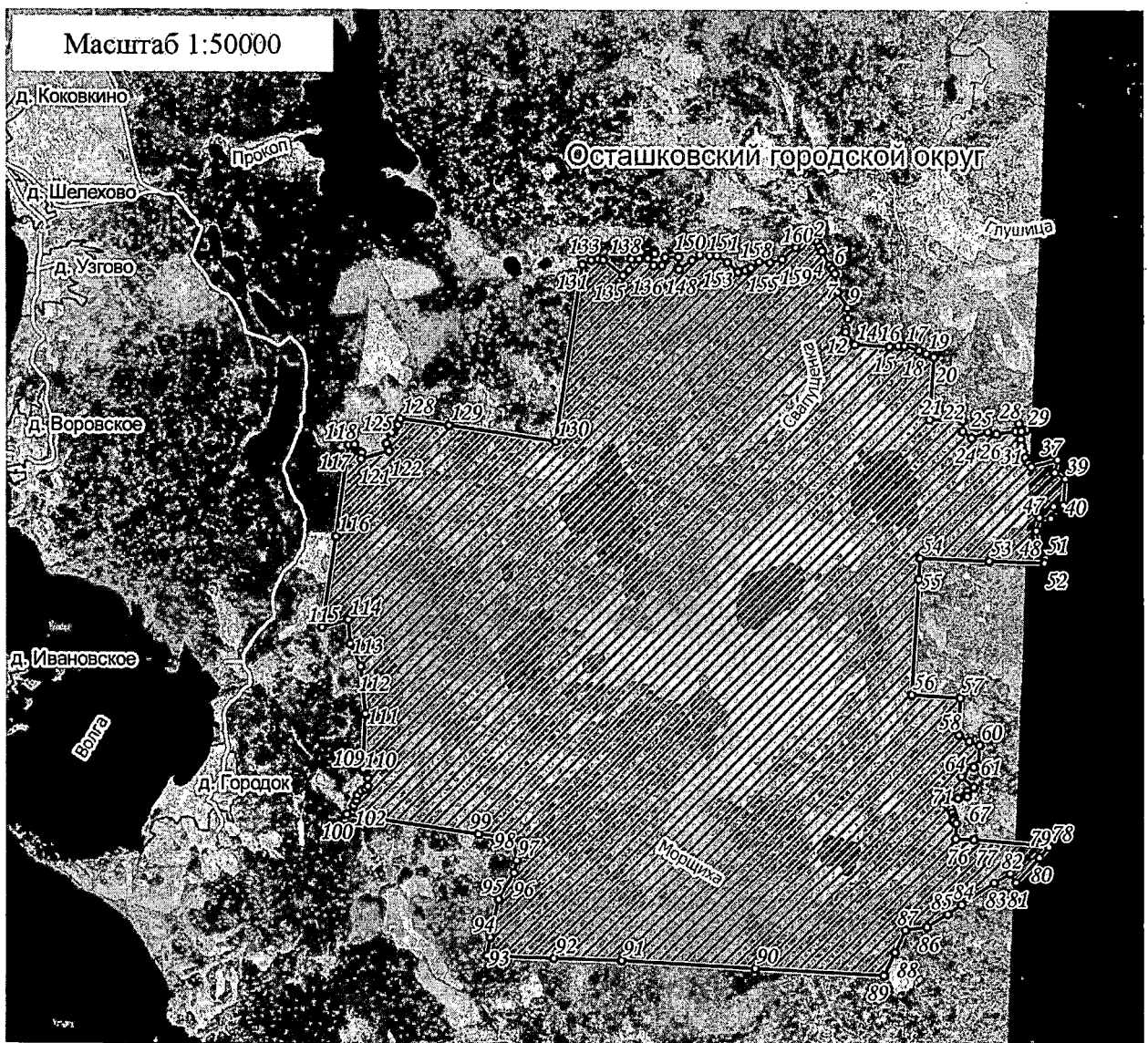
2. Сведения о характерных точках границ объекта					
Обозначение характерных точек границ	Координаты, м		Метод определения координат характерной точки	Средняя квадратическая погрешность положения характерной точки (Mt), м	Описание обозначения точки на местности (при наличии)
	X	Y			
1	2	3	4	5	6
145	331632.33	1261741.50	картометрический	5.00	-
146	331639.95	1261839.57	картометрический	5.00	-
147	331558.22	1261836.30	картометрический	5.00	-
148	331551.69	1261846.11	картометрический	5.00	-
149	331621.43	1261938.74	картометрический	5.00	-
150	331661.75	1261994.31	картометрический	5.00	-
151	331660.66	1262064.06	картометрический	5.00	-
152	331661.75	1262117.45	картометрический	5.00	-
153	331615.98	1262195.91	картометрический	5.00	-
154	331552.78	1262275.46	картометрический	5.00	-
155	331564.76	1262327.77	картометрический	5.00	-
156	331584.92	1262367.55	картометрический	5.00	-
157	331630.69	1262424.21	картометрический	5.00	-
158	331628.51	1262502.67	картометрический	5.00	-
159	331656.84	1262589.85	картометрический	5.00	-
160	331746.20	1262684.66	картометрический	5.00	-
161	331809.41	1262686.29	картометрический	5.00	-
1	331817.58	1262827.96	картометрический	5.00	-
3. Сведения о характерных точках части (частей) границы объекта					
Обозначение характерных точек части границы	Координаты, м		Метод определения координат характерной точки	Средняя квадратическая погрешность положения характерной точки (Mt), м	Описание обозначения точки на местности (при наличии)
	X	Y			
1	2	3	4	5	6







Приложение 2  
к Положению об особо охраняемой  
природной территории регионального  
значения – государственном природном  
заказнике «Система озер Б. Щучье,  
Мошное, Боровое. Гнездовья скопы»

План границ  
особо охраняемой природной территории регионального значения –  
государственного природного заказника «Система озер Б. Щучье, Мошное,  
Боровое. Гнездовья скопы»



Используемые условные знаки и обозначения:

- 30 характерная точка границы объекта
-  территория государственного природного заказника
-  населенные пункты