



ПРАВИТЕЛЬСТВО ТВЕРСКОЙ ОБЛАСТИ

ПОСТАНОВЛЕНИЕ

20.10.2023

№ 441-пп

г. Тверь

Об особо охраняемых природных территориях регионального значения

В соответствии с Федеральным законом от 14.03.1995 № 33-ФЗ «Об особо охраняемых природных территориях», законом Тверской области от 08.12.2010 № 108-ЗО «Об особо охраняемых природных территориях в Тверской области», по результатам комплексного экологического обследования особо охраняемой природной территории регионального значения – государственного природного заказника «Болото у д. Зальково», с учетом решения Комиссии при Правительстве Тверской области по вопросам организации и функционирования особо охраняемых природных территорий от 22.06.2023 № 1 Правительство Тверской области постановляет:

1. Реорганизовать особо охраняемую природную территорию регионального значения – государственный природный заказник «Болото у д. Зальково» с образованием следующих особо охраняемых природных территорий регионального значения:

- 1) государственный природный заказник «Болото Зальковское»;
- 2) государственный природный заказник «Болото Тимонинское».

2. Утвердить Положение об особо охраняемой природной территории регионального значения – государственном природном заказнике «Болото Зальковское» (приложение 1 к настоящему постановлению).

3. Утвердить Положение об особо охраняемой природной территории регионального значения – государственном природном заказнике, «Болото Тимонинское» (приложение 2 к настоящему постановлению).

4. Министерству природных ресурсов и экологии Тверской области направить в орган, осуществляющий государственный кадастровый учет и государственную регистрацию прав, комплект документов для внесения сведений о границах государственного природного заказника «Болото Зальковское» и государственного природного заказника «Болото Тимонинское» в установленном порядке.

5. Контроль за исполнением настоящего постановления возложить на заместителя Председателя Правительства Тверской области, курирующего вопросы природных ресурсов и экологии.

Отчет об исполнении постановления представить в трехмесячный срок со дня его вступления в силу.

6. Настоящее постановление вступает в силу со дня его официального опубликования.

**Губернатор
Тверской области**



И.М. Руденя

Приложение 1
к постановлению Правительства
Тверской области
от 20.10.2023 № 441-пп

Положение об особо охраняемой природной территории
регионального значения – государственном природном заказнике
«Болото Зальковское»

1. Наименование особо охраняемой природной территории регионального значения.

Особо охраняемая природная территория регионального значения – государственный природный заказник «Болото Зальковское» (далее – заказник).

2. Значение заказника.

Региональное.

3. Профиль заказника.

Комплексный (ландшафтный).

4. Цель создания заказника.

Сохранение и восстановление ценного в экологическом, научном, природоохранном и эстетическом отношении природного комплекса в естественном состоянии.

5. Местоположение заказника.

Заказник находится в Ржевском муниципальном округе Тверской области, в районе д. Зальково.

6. Описание границ заказника.

Заказник располагается в кварталах 128 (часть), 129 (часть), 130 (часть), 134 (часть), 135, 136 (часть) Ржевского участкового лесничества Старицкого лесничества Тверской области.

Графическое описание местоположения границ особо охраняемой природной территории регионального значения – государственного природного заказника «Болото Зальковское» приводится в приложении 1 к настоящему Положению.

План границ особо охраняемой природной территории регионального значения – государственного природного заказника «Болото Зальковское» приводится в приложении 2 к настоящему Положению.

7. Площадь заказника.

Общая площадь заказника составляет 216,2 га.

8. Сведения о собственниках, землевладельцах, землепользователях и арендаторах земельных участков, на которых расположен заказник.

Земли лесного фонда, в собственности Российской Федерации.

9. Описание заказника.

На территории заказника в повышении рельефа преобладают сосновые насаждения. Сосновые леса нетребовательны к местоположению и влаге, хорошо растут на самых бедных почвах и осваивают самые кислые почвы верховых болот, но в исследуемом участке верхового болота отмечены угнетенные сосны без подроста. Доминирующие насаждения: береза, сосна и осина. Подрост состоит из ели. На возвышениях в изобилии можно встретить багульник болотный, из трав преобладают пушица узколистная и осоки (осока волосистоплодная, осока желтая). Гипновые мхи постепенно сменяются представителями рода сфагнум. В напочвенном покрове болота также находятся олиготрофные растения: зеленые мхи, лишайники, брусника, черника. Рассеянно встречаются различные виды плаунов (булавовидный, годичный, сплюснутый), ожика волосистая, золотая розга, марьянник луговой,

вереск обыкновенный, редко – купена многоцветковая. В травяно-кустарничковом ярусе произрастают багульник болотный, осоки, хвощи, вереск обыкновенный, вейники, белоус торчащий, голубика.

На территории заказника отмечены кряквы, хохлатая черныш и гоголь. На лесной территории обитают копытные: лось, косуля, кабан; из пушных: белка, куница, медведь, волк обыкновенный, заяц-беляк и заяц-русак, ласка. Гнездящимся видом является зяблик. Встречаются хохлатая синица, мухоловка-пеструшка, пищуха, чиж и дрозд-деряба, предпочитающий устраивать гнезда у вершин сосен. В участке верхового болота, где произрастает клюква, шикша и голубика, кормятся тетерев, глухарь и рябчик.

10. Объекты особой охраны заказника.

Ценный в экологическом, научном, природоохранном и эстетическом отношении природный комплекс, нуждающийся в особой охране. Болотный массив обладает значительными биологическими ресурсами: растительными (лекарственные и ягодные растения) и животными (охотничьи виды животных).

11. Основные виды разрешенного использования земельных участков в границах заказника:

- 1) деятельность по особой охране и изучению природы;
- 2) охрана природных территорий;
- 3) природно-познавательный туризм.

12. В границах заказника запрещается:

1) любое строительство, включая прокладку новых дорог и коммуникаций, возведение некапитальных временных построек и сооружений, за исключением подпунктов 1, 9 пункта 13 настоящего Положения;

2) все виды рубок леса (за исключением лесохозяйственных мероприятий, направленных на ликвидацию последствий стихийных бедствий, и санитарно-оздоровительных мероприятий);

3) разведка и добыча общераспространенных полезных ископаемых, выемка грунта, нарушение почвенно-растительного слоя, распашка земель, кроме проведения мероприятий, направленных на предупреждение и ликвидацию стихийных бедствий и чрезвычайных ситуаций;

4) промышленная заготовка и сбор ягод, лекарственных растений и других лесных ресурсов, а также заготовка и сбор с применением различных механических приспособлений (совки, гребенки и тому подобное);

5) стоянка и движение механизированного транспорта и специализированной техники, за исключением экстренных оперативных служб, проведения противопожарных и лесозащитных мероприятий, а также мероприятий, проводимых при возникновении чрезвычайных ситуаций и направленных на спасение жизни и сохранение здоровья людей;

6) изменение естественного гидрологического режима территории;

7) вырубка деревьев, уничтожение и повреждение древесно-кустарниковой растительности, заготовка живицы и другая деятельность,

влекущая за собой нарушение условий обитания объектов растительного и животного мира;

8) применение химических средств борьбы с вредителями, болезнями растений, сорняками и малоценными породами деревьев и кустарников, стимуляторов роста;

9) разведение костров за пределами специально оборудованных кострищ, а также использование открытого огня в периоды, когда объявлена высокая пожарная опасность;

10) сброс сточных вод, сброс и складирование твердых и жидких отходов производства и потребления, захламление территории;

11) складирование ядохимикатов, минеральных и органических удобрений, нефтепродуктов;

12) использование взрывных веществ и пиротехнических устройств;

13) уничтожение и повреждение аншлагов, шламбаумов, стендов, ограждений, иных элементов обустройства заказника, в том числе экологических троп.

13. Допустимое использование заказника:

1) установка информационных аншлагов и других информационных и предупредительных знаков;

2) проектирование и организация экологических троп (смотровых площадок);

3) осуществление научной деятельности;

4) проведение организованных экологических, образовательных экскурсий и туристская деятельность групп численностью не более десяти человек;

5) борьба с распространением борщевика Сосновского без применения химических средств;

6) рекреационное использование (однодневные посещения);

7) заготовка и сбор лекарственных растений, ягод и других пищевых лесных ресурсов для собственных нужд без использования механических приспособлений;

8) ремонт, регламентное обслуживание, реконструкция существующих коммуникаций, дорог, линейных объектов без расширения их полос отвода;

9) создание объектов лесной инфраструктуры, объектов, не связанных с созданием лесной инфраструктуры, в соответствии с разрешенным видом использования лесов;

10) осуществление мероприятий по охране, защите, воспроизводству лесов.

Приложение 1
к Положению об особо охраняемой
природной территории
регионального значения Тверской
области – государственном
природном заказнике «Болото
Зальковское»

Графическое описание местоположения границ
особо охраняемой природной территории регионального значения –
государственного природного заказника «Болото Зальковское»

Раздел 1

Сведения об объекте		
особо охраняемая природная территория регионального значения – государственный природный заказник «Болото Зальковское» (далее – объект)		
№ п/п	Характеристики объекта	Описание характеристик
1	2	3
1	Местоположение объекта	Ржевский муниципальный округ Тверской области
2	Площадь объекта +/- величина погрешности определения площади (Р +/- Дельта Р)	2 162 032 кв. м (\pm 25 732 кв. м)
3	Иные характеристики объекта	-

Раздел 2

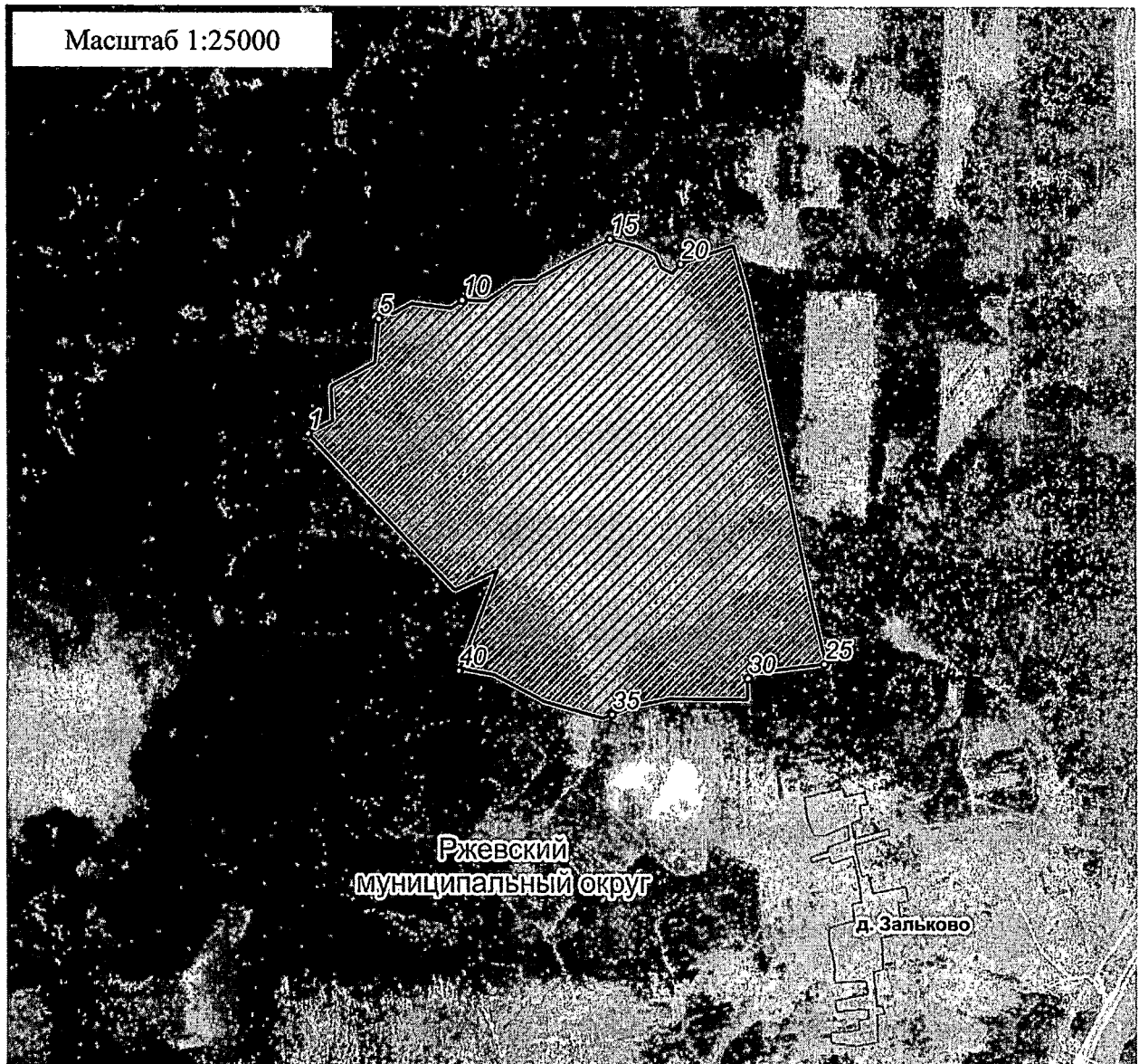
Сведения о местоположении границ объекта					
1. Система координат МСК-69, зона 2					
2. Сведения о характерных точках границ объекта					
Обозначение характерных точек границ	Координаты, м		Метод определения координат характерной точки	Средняя квадратическая погрешность положения характерной точки (Mt), м	Описание обозначения точки на местности (при наличии)
	X	Y			
1	2	3	4	5	6
1	248152.32	2179592.53	Картометрический	5.00	–

2. Сведения о характерных точках границ объекта					
Обозначение характерных точек границ	Координаты, м		Метод определения координат характерной точки	Средняя квадратическая погрешность положения характерной точки (Mt), м	Описание обозначения точки на местности (при наличии)
	X	Y			
1	2	3	4	5	6
2	248198.07	2179681.72	Картометрический	5.00	--
3	248324.38	2179676.87	Картометрический	5.00	--
4	248411.82	2179837.18	Картометрический	5.00	--
5	248569.71	2179851.76	Картометрический	5.00	--
6	248594.00	2179888.19	Картометрический	5.00	--
7	248589.14	2179905.20	Картометрический	5.00	--
8	248625.58	2179973.21	Картометрический	5.00	--
9	248608.57	2180116.52	Картометрический	5.00	--
10	248637.72	2180157.82	Картометрический	5.00	--
11	248635.29	2180247.69	Картометрический	5.00	--
12	248700.88	2180344.85	Картометрический	5.00	--
13	248705.74	2180429.87	Картометрический	5.00	--
14	248717.88	2180439.59	Картометрический	5.00	--
15	248858.77	2180699.49	Картометрический	5.00	--
16	248834.48	2180799.09	Картометрический	5.00	--
17	248802.90	2180867.10	Картометрический	5.00	--
18	248756.75	2180886.53	Картометрический	5.00	--
19	248734.88	2180927.82	Картометрический	5.00	--
20	248768.89	2180959.40	Картометрический	5.00	--
21	248836.90	2181151.30	Картометрический	5.00	--
22	248664.44	2181199.88	Картометрический	5.00	--
23	247558.50	2181430.50	Картометрический	5.00	--
24	247319.85	2181486.50	Картометрический	5.00	--

2. Сведения о характерных точках границ объекта					
Обозначение характерных точек границ	Координаты, м		Метод определения координат характерной точки	Средняя квадратическая погрешность положения характерной точки (Mt), м	Описание обозначения точки на местности (при наличии)
	X	Y			
1	2	3	4	5	6
25	247319.22	2181481.57	Картометрический	5.00	—
26	247300.00	2181331.32	Картометрический	5.00	—
27	247287.15	2181224.56	Картометрический	5.00	—
28	247282.52	2181215.22	Картометрический	5.00	—
29	247275.49	2181208.22	Картометрический	5.00	—
30	247267.30	2181202.39	Картометрический	5.00	—
31	247255.05	2181199.47	Картометрический	5.00	—
32	247189.05	2181200.67	Картометрический	5.00	—
33	247192.40	2180915.39	Картометрический	5.00	—
34	247161.60	2180769.50	Картометрический	5.00	—
35	247134.81	2180704.17	Картометрический	5.00	—
36	247121.05	2180670.62	Картометрический	5.00	—
37	247182.65	2180455.03	Картометрический	5.00	—
38	247279.93	2180271.88	Картометрический	5.00	—
39	247300.95	2180152.76	Картометрический	5.00	—
40	247294.77	2180143.21	Картометрический	5.00	—
41	247659.38	2180284.42	Картометрический	5.00	—
42	247586.49	2180128.89	Картометрический	5.00	—
43	247883.05	2179843.32	Картометрический	5.00	—
1	248152.32	2179592.53	Картометрический	5.00	—

Приложение 2
к Положению об особо охраняемой
природной территории регионального
значения Тверской области –
государственном природном
заказнике «Болото Зальковское»

План границ
особо охраняемой природной территории регионального значения –
государственного природного заказника «Болото Зальковское»



Используемые условные знаки и обозначения:

○24 характерная точка границы объекта

 территория объекта

 населенные пункты

Приложение 2
к постановлению Правительства
Тверской области
от 20.10.2023 № 441-пп

Положение об особо охраняемой природной территории
регионального значения – государственном природном заказнике
«Болото Тимонинское»

1. Наименование особо охраняемой природной территории регионального значения.

Особо охраняемая природная территория регионального значения – государственный природный заказник «Болото Тимонинское» (далее – заказник).

2. Значение заказника.

Региональное.

3. Профиль заказника.

Комплексный (ландшафтный).

4. Цель создания заказника.

Сохранение и восстановление ценного в экологическом, научном, природоохранном и эстетическом отношении природного комплекса в естественном состоянии.

5. Местоположение заказника.

Заказник находится в Ржевском муниципальном округе Тверской области, на западе в 1 200 м от деревни Щетинино.

6. Описание границ заказника.

Заказник располагается в кварталах 158, 159, 167, 168, 182 (часть), 183 (часть) Ржевского участкового лесничества Старицкого лесничества Тверской области.

Графическое описание местоположения границ особо охраняемой природной территории регионального значения – государственного природного заказника «Болото Тимонинское» приводится в приложении 1 к настоящему Положению.

План границ особо охраняемой природной территории регионального значения – государственного природного заказника «Болото Тимонинское» приводится в приложении 2 к настоящему Положению.

7. Площадь заказника.

Общая площадь заказника составляет 653,9 га.

8. Сведения о собственниках, землевладельцах, землепользователях и арендаторах земельных участков, на которых расположен заказник.

Земли лесного фонда, в собственности Российской Федерации.

9. Описание заказника.

На территории заказника в повышении рельефа преобладают сосновые насаждения. Сосновые леса нетребовательны к местоположению и влаге, хорошо растут на самых бедных почвах и осваивают самые кислые почвы верховых болот, но в исследуемом участке верхового болота отмечены угнетенные сосны без подроста. Доминирующие насаждения: береза, сосна и осина. Подрост состоит из ели. На возвышениях в изобилии можно встретить багульник болотный, из трав преобладают пушица узколистная и осоки (осока волосистоплодная, осока желтая). Гипновые мхи постепенно сменяются представителями рода сфагнум. В напочвенном покрове болота также находятся олиготрофные растения: зеленые мхи, лишайники, брусника, черника. Рассеянно встречаются различные виды плаунов (булавовидный, годичный, сплюснутый), ожика волосистая, золотая розга, марьянник луговой,

вереск обыкновенный, редко – купена многоцветковая. В травяно-кустарничковом ярусе произрастают багульник болотный, осоки, хвоци, вереск обыкновенный, вейники, белоус торчащий, голубика.

На территории заказника отмечены кряквы, хохлатая чернеть и гоголь. На лесной территории обитают копытные: лось, косуля, кабан; из пушных: белка, куница, медведь, волк обыкновенный, заяц-беляк и заяц-русак, ласка. Гнездящимся видом является зяблик. Встречаются хохлатая синица, мухоловка-пеструшка, пищуха, чиж и дрозд-деряба, предпочитающий устраивать гнезда у вершин сосен. В участке верхового болота, где произрастает клюква, шикша и голубика, кормятся тетерев, глухарь и рябчик.

10. Объекты особой охраны заказника.

Ценный в экологическом, научном, природоохранном и эстетическом отношении природный комплекс, нуждающийся в особой охране. Болотный массив обладает значительными биологическими ресурсами: растительными (лекарственные и ягодные растения) и животными (охотничьи виды животных).

11. Основные виды разрешенного использования земельных участков в границах заказника:

- 1) деятельность по особой охране и изучению природы;
- 2) охрана природных территорий;
- 3) природно-познавательный туризм.

12. В границах заказника запрещается:

1) любое строительство, включая прокладку новых дорог и коммуникаций, возведение некапитальных временных построек и сооружений, за исключением подпунктов 1, 9 пункта 13 настоящего Положения;

2) все виды рубок леса (за исключением лесохозяйственных мероприятий, направленных на ликвидацию последствий стихийных бедствий, и санитарно-оздоровительных мероприятий);

3) разведка и добыча общераспространенных полезных ископаемых, выемка грунта, нарушение почвенно-растительного слоя, распашка земель, кроме проведения мероприятий, направленных на предупреждение и ликвидацию стихийных бедствий и чрезвычайных ситуаций;

4) промышленная заготовка и сбор ягод, лекарственных растений и других лесных ресурсов, а также заготовка и сбор с применением различных механических приспособлений (совки, гребенки и тому подобное);

5) стоянка и движение механизированного транспорта и специализированной техники, за исключением экстренных оперативных служб, проведения противопожарных и лесозащитных мероприятий, а также мероприятий, проводимых при возникновении чрезвычайных ситуаций и направленных на спасение жизни и сохранение здоровья людей;

6) изменение естественного гидрологического режима территории;

7) вырубка деревьев, уничтожение и повреждение древесно-кустарниковой растительности, заготовка живицы и другая деятельность,

влекущая за собой нарушение условий обитания объектов растительного и животного мира;

8) применение химических средств борьбы с вредителями, болезнями растений, сорняками и малоценными породами деревьев и кустарников, стимуляторов роста;

9) разведение костров за пределами специально оборудованных кострищ, а также использование открытого огня в периоды, когда объявлена высокая пожарная опасность;

10) сброс сточных вод, сброс и складирование твердых и жидких отходов производства и потребления, захламление территории;

11) складирование ядохимикатов, минеральных и органических удобрений, нефтепродуктов;

12) использование взрывных веществ и пиротехнических устройств;

13) уничтожение и повреждение аншлагов, шлабумов, стендов, ограждений, иных элементов обустройства заказника, в том числе экологических троп.

13. Допустимое использование заказника:

1) установка информационных аншлагов и других информационных и предупредительных знаков;

2) проектирование и организация экологических троп (смотровых площадок);

3) осуществление научной деятельности;

4) проведение организованных экологических, образовательных экскурсий и туристская деятельность групп численностью не более десяти человек;

5) борьба с распространением борщевика Сосновского без применения химических средств;

6) рекреационное использование (однодневные посещения);

7) заготовка и сбор лекарственных растений, ягод и других пищевых лесных ресурсов для собственных нужд без использования механических приспособлений;

8) ремонт, регламентное обслуживание, реконструкция существующих коммуникаций, дорог, линейных объектов без расширения их полос отвода;

9) создание объектов лесной инфраструктуры, объектов, не связанных с созданием лесной инфраструктуры, в соответствии с разрешенным видом использования лесов;

10) осуществление мероприятий по охране, защите, воспроизводству лесов.

Приложение 1
к Положению об особо охраняемой
природной территории регионального
значения Тверской области –
государственном природном
заказнике «Болото Тимонинское»

Графическое описание местоположения границ
особо охраняемой природной территории регионального значения –
государственного природного заказника «Болото Тимонинское»

Раздел 1

Сведения об объекте		
особо охраняемая природная территория регионального значения – государственный природный заказник «Болото Тимонинское» (далее – объект)		
№ п/п	Характеристики объекта	Описание характеристик
1	2	3
1	Местоположение объекта	Ржевский муниципальный округ Тверской области
2	Площадь объекта +/- величина погрешности определения площади (P +/- Дельта P)	6 538 979 кв. м (\pm 44 750 кв. м)
3	Иные характеристики объекта	-

Раздел 2

Сведения о местоположении границ объекта					
1. Система координат МСК-69, зона 2					
2. Сведения о характерных точках границ объекта					
Обозначение характерных точек границ	Координаты, м		Метод определения координат характерной точки	Средняя квадратическая погрешность положения характерной точки (Mt), м	Описание обозначения точки на местности (при наличии)
	X	Y			
1	2	3	4	5	6
1	245775.57	2187577.78	Картометрический	5.00	-
2	245671.57	2188086.29	Картометрический	5.00	-

2. Сведения о характерных точках границ объекта					
Обозначение характерных точек границ	Координаты, м		Метод определения координат характерной точки	Средняя квадратическая погрешность положения характерной точки (Mt), м	Описание обозначения точки на местности (при наличии)
	X	Y			
1	2	3	4	5	6
3	245551.02	2188689.33	Картометрический	5.00	-
4	245463.85	2189125.36	Картометрический	5.00	-
5	245267.43	2190107.83	Картометрический	5.00	-
6	245194.67	2190474.57	Картометрический	5.00	-
7	245104.06	2190416.04	Картометрический	5.00	-
8	244649.06	2190223.95	Картометрический	5.00	-
9	244157.21	2189761.14	Картометрический	5.00	-
10	244154.49	2189353.14	Картометрический	5.00	-
11	243959.30	2189053.77	Картометрический	5.00	-
12	243638.06	2188958.85	Картометрический	5.00	-
13	243637.43	2189257.63	Картометрический	5.00	-
14	243401.39	2189259.23	Картометрический	5.00	-
15	243393.01	2188787.47	Картометрический	5.00	-
16	243386.35	2188436.78	Картометрический	5.00	-
17	243211.24	2188462.72	Картометрический	5.00	-
18	243172.37	2188494.30	Картометрический	5.00	-
19	243157.80	2188363.13	Картометрический	5.00	-
20	243131.08	2188346.13	Картометрический	5.00	-
21	243075.21	2188404.43	Картометрический	5.00	-
22	242975.62	2188414.14	Картометрический	5.00	-
23	242948.90	2188370.42	Картометрический	5.00	-
24	242897.89	2188367.99	Картометрический	5.00	-
25	242878.46	2188326.70	Картометрический	5.00	-

2. Сведения о характерных точках границ объекта					
Обозначение характерных точек границ	Координаты, м		Метод определения координат характерной точки	Средняя квадратическая погрешность положения характерной точки (Mt), м	Описание обозначения точки на местности (при наличии)
	X	Y			
1	2	3	4	5	6
26	242895.46	2188270.83	Картометрический	5.00	-
27	242941.61	2188239.25	Картометрический	5.00	-
28	242992.62	2188193.10	Картометрический	5.00	-
29	242992.62	2188146.95	Картометрический	5.00	-
30	242944.04	2188144.52	Картометрический	5.00	-
31	242931.90	2188110.51	Картометрический	5.00	-
32	242880.89	2188108.08	Картометрический	5.00	-
33	242825.02	2188054.64	Картометрический	5.00	-
34	242844.45	2188020.64	Картометрический	5.00	-
35	242902.75	2188032.78	Картометрический	5.00	-
36	242919.75	2188008.49	Картометрический	5.00	-
37	242883.31	2187899.18	Картометрический	5.00	-
38	242849.31	2187894.33	Картометрический	5.00	-
39	242859.02	2187862.75	Картометрический	5.00	-
40	242810.44	2187768.02	Картометрический	5.00	-
41	242708.42	2187729.15	Картометрический	5.00	-
42	242654.98	2187685.43	Картометрический	5.00	-
43	242640.41	2187610.13	Картометрический	5.00	-
44	242569.97	2187549.40	Картометрический	5.00	-
45	242555.39	2187508.11	Картометрический	5.00	-
46	242557.82	2187454.67	Картометрический	5.00	-
47	242567.54	2187376.94	Картометрический	5.00	-
48	242611.26	2187364.79	Картометрический	5.00	-

2. Сведения о характерных точках границ объекта					
Обозначение характерных точек границ	Координаты, м		Метод определения координат характерной точки	Средняя квадратическая погрешность положения характерной точки (Mt), м	Описание обозначения точки на местности (при наличии)
	X	Y			
1	2	3	4	5	6
49	242550.53	2187146.18	Картометрический	5.00	-
50	242778.87	2187075.74	Картометрический	5.00	-
51	242766.72	2187027.16	Картометрический	5.00	-
52	242718.14	2187007.72	Картометрический	5.00	-
53	242766.72	2186978.58	Картометрический	5.00	-
54	242827.45	2187000.44	Картометрический	5.00	-
55	242866.31	2187036.87	Картометрический	5.00	-
56	242948.90	2187032.02	Картометрический	5.00	-
57	243016.91	2186968.86	Картометрический	5.00	-
58	243104.36	2186971.29	Картометрический	5.00	-
59	243233.10	2186959.14	Картометрический	5.00	-
60	243262.86	2186892.29	Картометрический	5.00	-
61	243295.48	2186818.67	Картометрический	5.00	-
62	243311.56	2186775.13	Картометрический	5.00	-
63	243585.94	2186780.82	Картометрический	5.00	-
64	243589.13	2186787.62	Картометрический	5.00	-
65	243592.15	2186797.56	Картометрический	5.00	-
66	243600.34	2186817.36	Картометрический	5.00	-
67	243606.91	2186829.69	Картометрический	5.00	-
68	243623.06	2186846.19	Картометрический	5.00	-
69	243623.23	2186852.58	Картометрический	5.00	-
70	243631.80	2186853.00	Картометрический	5.00	-
71	243635.43	2186862.54	Картометрический	5.00	-

2. Сведения о характерных точках границ объекта					
Обозначение характерных точек границ	Координаты, м		Метод определения координат характерной точки	Средняя квадратическая погрешность положения характерной точки (Mt), м	Описание обозначения точки на местности (при наличии)
	X	Y			
1	2	3	4	5	6
72	243643.00	2186868.75	Картометрический	5.00	-
73	243655.49	2186873.94	Картометрический	5.00	-
74	243669.81	2186886.18	Картометрический	5.00	-
75	243671.82	2186893.35	Картометрический	5.00	-
76	243683.61	2186903.13	Картометрический	5.00	-
77	243689.81	2186916.51	Картометрический	5.00	-
78	243701.23	2186917.51	Картометрический	5.00	-
79	243702.16	2186910.72	Картометрический	5.00	-
80	243705.71	2186908.14	Картометрический	5.00	-
81	243714.80	2186908.14	Картометрический	5.00	-
82	243718.11	2186910.36	Картометрический	5.00	-
83	243716.40	2186915.19	Картометрический	5.00	-
84	243716.81	2186921.21	Картометрический	5.00	-
85	243721.39	2186925.39	Картометрический	5.00	-
86	243728.65	2186921.16	Картометрический	5.00	-
87	243735.02	2186922.30	Картометрический	5.00	-
88	243748.15	2186929.08	Картометрический	5.00	-
89	243750.72	2186939.91	Картометрический	5.00	-
90	243757.22	2186948.67	Картометрический	5.00	-
91	243754.83	2186965.53	Картометрический	5.00	-
92	243740.59	2186988.06	Картометрический	5.00	-
93	243723.97	2186998.86	Картометрический	5.00	-
94	243723.91	2187017.97	Картометрический	5.00	-

2. Сведения о характерных точках границ объекта					
Обозначение характерных точек границ	Координаты, м		Метод определения координат характерной точки	Средняя квадратическая погрешность положения характерной точки (Mt), м	Описание обозначения точки на местности (при наличии)
	X	Y			
1	2	3	4	5	6
95	243732.45	2187034.35	Картометрический	5.00	-
96	243758.46	2187041.34	Картометрический	5.00	-
97	243793.15	2187064.68	Картометрический	5.00	-
98	243818.81	2187073.41	Картометрический	5.00	-
99	243837.02	2187058.53	Картометрический	5.00	-
100	243849.84	2187054.51	Картометрический	5.00	-
101	243874.00	2187062.19	Картометрический	5.00	-
102	243895.06	2187062.16	Картометрический	5.00	-
103	243921.71	2187057.15	Картометрический	5.00	-
104	243939.34	2187071.40	Картометрический	5.00	-
105	243958.49	2187070.82	Картометрический	5.00	-
106	243976.65	2187050.91	Картометрический	5.00	-
107	243996.56	2187049.26	Картометрический	5.00	-
108	244012.86	2187046.71	Картометрический	5.00	-
109	244029.47	2187048.36	Картометрический	5.00	-
110	244047.00	2187057.48	Картометрический	5.00	-
111	244061.10	2187061.50	Картометрический	5.00	-
112	244070.16	2187061.59	Картометрический	5.00	-
113	244072.06	2187069.33	Картометрический	5.00	-
114	244080.37	2187075.12	Картометрический	5.00	-
115	244092.25	2187094.26	Картометрический	5.00	-
116	244108.46	2187104.37	Картометрический	5.00	-
117	244130.24	2187114.03	Картометрический	5.00	-

2. Сведения о характерных точках границ объекта					
Обозначение характерных точек границ	Координаты, м		Метод определения координат характерной точки	Средняя квадратическая погрешность положения характерной точки (Mt), м	Описание обозначения точки на местности (при наличии)
	X	Y			
1	2	3	4	5	6
118	244159.59	2187114.72	Картометрический	5.00	-
119	244161.19	2187122.07	Картометрический	5.00	-
120	244159.57	2187127.82	Картометрический	5.00	-
121	244167.39	2187131.19	Картометрический	5.00	-
122	244170.24	2187134.58	Картометрический	5.00	-
123	244176.02	2187150.42	Картометрический	5.00	-
124	244193.06	2187148.80	Картометрический	5.00	-
125	244207.95	2187141.33	Картометрический	5.00	-
126	244219.47	2187116.64	Картометрический	5.00	-
127	244225.09	2187118.77	Картометрический	5.00	-
128	244241.46	2187114.06	Картометрический	5.00	-
129	244266.69	2187116.04	Картометрический	5.00	-
130	244289.67	2187115.41	Картометрический	5.00	-
131	244298.85	2187122.73	Картометрический	5.00	-
132	244307.88	2187141.39	Картометрический	5.00	-
133	244306.87	2187159.14	Картометрический	5.00	-
134	244323.00	2187179.01	Картометрический	5.00	-
135	244335.45	2187183.99	Картометрический	5.00	-
136	244354.06	2187182.58	Картометрический	5.00	-
137	244376.91	2187177.21	Картометрический	5.00	-
138	244393.03	2187166.86	Картометрический	5.00	-
139	244408.35	2187151.59	Картометрический	5.00	-
140	244425.71	2187148.80	Картометрический	5.00	-

2. Сведения о характерных точках границ объекта					
Обозначение характерных точек границ	Координаты, м		Метод определения координат характерной точки	Средняя квадратическая погрешность положения характерной точки (Mt), м	Описание обозначения точки на местности (при наличии)
	X	Y			
1	2	3	4	5	6
141	244436.99	2187140.64	Картометрический	5.00	-
142	244443.48	2187143.91	Картометрический	5.00	-
143	244453.31	2187158.19	Картометрический	5.00	-
144	244461.71	2187158.46	Картометрический	5.00	-
145	244485.86	2187145.32	Картометрический	5.00	-
146	244505.30	2187156.07	Картометрический	5.00	-
147	244519.83	2187148.77	Картометрический	5.00	-
148	244524.65	2187142.86	Картометрический	5.00	-
149	244534.14	2187141.60	Картометрический	5.00	-
150	244549.26	2187137.82	Картометрический	5.00	-
151	244560.16	2187147.51	Картометрический	5.00	-
152	244565.59	2187162.81	Картометрический	5.00	-
153	244577.59	2187171.54	Картометрический	5.00	-
154	244591.61	2187171.24	Картометрический	5.00	-
155	244601.30	2187165.69	Картометрический	5.00	-
156	244607.84	2187172.20	Картометрический	5.00	-
157	244620.84	2187181.53	Картометрический	5.00	-
158	244617.77	2187194.79	Картометрический	5.00	-
159	244624.91	2187208.21	Картометрический	5.00	-
160	244635.66	2187202.86	Картометрический	5.00	-
161	244645.12	2187203.46	Картометрический	5.00	-
162	244656.58	2187215.22	Картометрический	5.00	-
163	244679.37	2187207.69	Картометрический	5.00	-

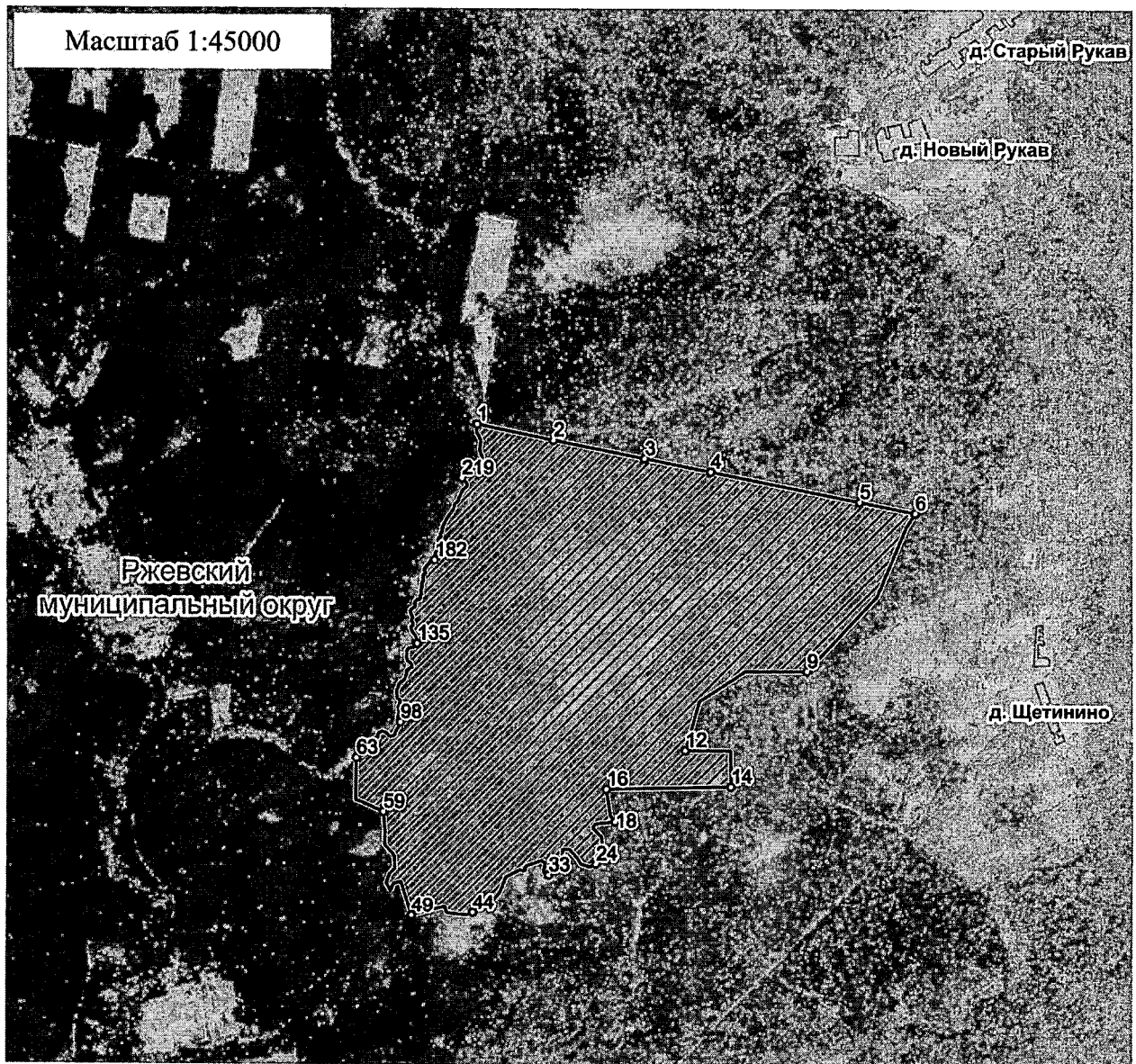
2. Сведения о характерных точках границ объекта					
Обозначение характерных точек границ	Координаты, м		Метод определения координат характерной точки	Средняя квадратическая погрешность положения характерной точки (Mt), м	Описание обозначения точки на местности (при наличии)
	X	Y			
1	2	3	4	5	6
164	244703.58	2187216.30	Картометрический	5.00	-
165	244726.69	2187214.35	Картометрический	5.00	-
166	244744.65	2187224.37	Картометрический	5.00	-
167	244780.29	2187221.73	Картометрический	5.00	-
168	244786.97	2187227.28	Картометрический	5.00	-
169	244786.28	2187236.95	Картометрический	5.00	-
170	244795.63	2187237.81	Картометрический	5.00	-
171	244811.27	2187231.33	Картометрический	5.00	-
172	244821.72	2187231.33	Картометрический	5.00	-
173	244831.65	2187241.14	Картометрический	5.00	-
174	244846.40	2187246.96	Картометрический	5.00	-
175	244852.58	2187253.65	Картометрический	5.00	-
176	244854.07	2187263.23	Картометрический	5.00	-
177	244859.75	2187264.81	Картометрический	5.00	-
178	244864.69	2187263.43	Картометрический	5.00	-
179	244877.62	2187271.02	Картометрический	5.00	-
180	244879.02	2187280.80	Картометрический	5.00	-
181	244876.90	2187289.92	Картометрический	5.00	-
182	244881.35	2187298.04	Картометрический	5.00	-
183	244897.37	2187294.15	Картометрический	5.00	-
184	244912.61	2187301.29	Картометрический	5.00	-
185	244927.15	2187301.50	Картометрический	5.00	-
186	244941.75	2187311.88	Картометрический	5.00	-

2. Сведения о характерных точках границ объекта					
Обозначение характерных точек границ	Координаты, м		Метод определения координат характерной точки	Средняя квадратическая погрешность положения характерной точки (Mt), м	Описание обозначения точки на местности (при наличии)
	X	Y			
1	2	3	4	5	6
187	244953.77	2187312.15	Картометрический	5.00	-
188	244973.85	2187327.52	Картометрический	5.00	-
189	244980.02	2187326.19	Картометрический	5.00	-
190	244986.93	2187320.22	Картометрический	5.00	-
191	245003.40	2187322.23	Картометрический	5.00	-
192	245017.81	2187318.69	Картометрический	5.00	-
193	245024.44	2187323.64	Картометрический	5.00	-
194	245033.59	2187342.21	Картометрический	5.00	-
195	245045.00	2187333.75	Картометрический	5.00	-
196	245062.03	2187341.52	Картометрический	5.00	-
197	245068.69	2187349.59	Картометрический	5.00	-
198	245080.50	2187348.81	Картометрический	5.00	-
199	245088.85	2187344.14	Картометрический	5.00	-
200	245095.75	2187354.24	Картометрический	5.00	-
201	245112.25	2187354.24	Картометрический	5.00	-
202	245154.65	2187380.79	Картометрический	5.00	-
203	245168.95	2187387.71	Картометрический	5.00	-
204	245188.10	2187404.19	Картометрический	5.00	-
205	245213.10	2187419.62	Картометрический	5.00	-
206	245232.25	2187428.13	Картометрический	5.00	-
207	245248.20	2187428.13	Картометрический	5.00	-
208	245262.05	2187444.06	Картометрический	5.00	-
209	245272.65	2187455.77	Картометрический	5.00	-

2. Сведения о характерных точках границ объекта					
Обозначение характерных точек границ	Координаты, м		Метод определения координат характерной точки	Средняя квадратическая погрешность положения характерной точки (Mt), м	Описание обозначения точки на местности (при наличии)
	X	Y			
1	2	3	4	5	6
210	245286.50	2187456.83	Картометрический	5.00	-
211	245307.80	2187465.88	Картометрический	5.00	-
212	245344.95	2187486.09	Картометрический	5.00	-
213	245354.00	2187499.38	Картометрический	5.00	-
214	245364.65	2187509.99	Картометрический	5.00	-
215	245372.50	2187511.58	Картометрический	5.00	-
216	245385.30	2187511.05	Картометрический	5.00	-
217	245401.25	2187497.23	Картометрический	5.00	-
218	245419.30	2187480.20	Картометрический	5.00	-
219	245420.79	2187478.01	Картометрический	5.00	-
220	245446.82	2187488.73	Картометрический	5.00	-
221	245462.16	2187503.09	Картометрический	5.00	-
222	245481.01	2187554.83	Картометрический	5.00	-
223	245493.72	2187565.63	Картометрический	5.00	-
224	245517.34	2187571.86	Картометрический	5.00	-
225	245527.08	2187598.62	Картометрический	5.00	-
226	245543.15	2187612.30	Картометрический	5.00	-
227	245563.83	2187612.37	Картометрический	5.00	-
228	245580.03	2187603.29	Картометрический	5.00	-
229	245613.43	2187595.53	Картометрический	5.00	-
230	245649.10	2187600.96	Картометрический	5.00	-
231	245669.74	2187603.08	Картометрический	5.00	-
232	245699.89	2187589.00	Картометрический	5.00	-


Приложение 2
к Положению об особо охраняемой
природной территории регионального
значения Тверской области –
государственном природном
заказнике «Болото Тимонинское»

План границ
особо охраняемой природной территории регионального значения –
государственного природного заказника «Болото Тимонинское»



Используемые условные знаки и обозначения:

○24 характерная точка границы объекта

 территория объекта

 населенные пункты