



## ТВЕРСКАЯ ОБЛАСТЬ

# ЗАКОН

### **О преобразовании муниципальных образований Максатихинского района Тверской области и внесении изменений в закон Тверской области «Об установлении границ муниципальных образований, входящих в состав территории муниципального образования Тверской области «Максатихинский район», и наделении их статусом городского, сельского поселения»**

Принят Законодательным Собранием  
Тверской области 25 сентября 2014 года

#### **Статья 1**

1. Преобразовать муниципальные образования Зареченское сельское поселение Максатихинского района Тверской области, Кострецкое сельское поселение Максатихинского района Тверской области, Пальчихинское сельское поселение Максатихинского района Тверской области, Ривицкое сельское поселение Максатихинского района Тверской области, Трестенское сельское поселение Максатихинского района Тверской области (далее – Зареченское, Кострецкое, Пальчихинское, Ривицкое, Трестенское сельские поселения) путем объединения, не влекущего изменения границ иных муниципальных образований, и создать вновь образованное муниципальное образование Зареченское сельское поселение Максатихинского района Тверской области (далее – вновь образованное Зареченское сельское поселение).

2. Преобразовать муниципальные образования Малышевское сельское поселение Максатихинского района Тверской области, Труженицкое сельское поселение Максатихинского района Тверской области и Каменское сельское поселение Максатихинского района Тверской области (далее – Малышевское, Труженицкое, Каменское сельские поселения) путем объединения, не влекущего изменения границ иных муниципальных образований, и создать вновь образованное муниципальное образование Малышевское сельское поселение Максатихинского района Тверской области (далее – вновь образованное Малышевское сельское поселение).

3. Преобразовать муниципальные образования Селецкое сельское поселение Максатихинского района Тверской области, Буденовское сельское поселение Максатихинского района Тверской области, Рыбинское сельское поселение Максатихинского района Тверской области и Ручковское сельское поселение Максатихинского района Тверской области (далее - Селецкое, Буденовское, Рыбинское и Ручковское сельские поселения) путем объединения, не влекущего изменения границ иных муниципальных образований, и создать вновь образованное муниципальное образование Рыбинское сельское поселение Максатихинского района Тверской области (далее - вновь образованное Рыбинское сельское поселение).

4. Преобразование осуществляется по инициативе органов местного самоуправления всех преобразуемых муниципальных образований Максатихинского района Тверской области, указанных в частях 1-3 настоящей статьи (далее - органы местного самоуправления преобразуемых сельских поселений), и с согласия населения каждого из поселений, выраженного представительным органом каждого из объединяемых поселений.

## **Статья 2**

1. До формирования органов местного самоуправления вновь образованных Зареченского, Малышевского и Рыбинского сельских поселений полномочия по решению вопросов местного значения на соответствующих территориях в соответствии со статьей 14 Федерального закона от 06.10.2003 № 131-ФЗ «Об общих принципах организации местного самоуправления в Российской Федерации» осуществляют органы местного самоуправления преобразуемых сельских поселений.

2. Муниципальные правовые акты, принятые органами местного самоуправления преобразуемых сельских поселений, которые на день создания вновь образованных Зареченского, Малышевского и Рыбинского сельских поселений осуществляли полномочия по решению вопросов местного значения на соответствующих территориях, действуют в части, не противоречащей федеральным законам и иным нормативным правовым актам Российской Федерации, Уставу Тверской области, законам и иным нормативным правовым актам Тверской области, а также муниципальным правовым актам органов местного самоуправления соответственно вновь образованных Зареченского, Малышевского и Рыбинского сельских поселений.

3. Органы местного самоуправления вновь образованных Зареченского, Малышевского и Рыбинского сельских поселений в соответствии со своей компетенцией являются правопреемниками органов местного самоуправления преобразуемых муниципальных образований, которые на день создания вновь образованных поселений осуществляли полномочия по решению вопросов местного значения на соответствующей территории, в отношениях с органами государственной власти Российской Федерации,

органами государственной власти субъектов Российской Федерации, органами местного самоуправления, физическими и юридическими лицами. Вопросы правопреемства на соответствующей территории подлежат урегулированию муниципальными правовыми актами вновь образованных Зареченского, Малышевского и Рыбинского сельских поселений.

4. До урегулирования муниципальными правовыми актами вновь образованных Зареченского, Малышевского и Рыбинского сельских поселений вопросов правопреемства в отношении органов местных администраций, муниципальных учреждений, предприятий и организаций, ранее созданных органами местного самоуправления преобразуемых муниципальных образований, которые на день создания вновь образованных Зареченского, Малышевского и Рыбинского сельских поселений осуществляли полномочия по решению вопросов местного значения на соответствующей территории, или с их участием соответствующие органы местных администраций, муниципальные учреждения, предприятия и организации продолжают осуществлять свою деятельность с сохранением их прежней организационно-правовой формы.

### **Статья 3**

1. Границы вновь образованного Зареченского сельского поселения совпадают с границами Зареченского, Кострецкого, Пальчихинского, Трестенского, Ривицкого сельских поселений, исключая границы их совместного примыкания, и охватывают по площади территории соответствующих преобразуемых муниципальных образований.

2. Границы вновь образованного Малышевского сельского поселения совпадают с границами Малышевского, Труженицкого, Каменского сельских поселений, исключая границы их совместного примыкания, и охватывают по площади территории соответствующих преобразуемых муниципальных образований.

3. Границы вновь образованного Рыбинского сельского поселения совпадают с границами Селецкого, Буденовского, Рыбинского и Ручковского сельских поселений, исключая границы их совместного примыкания, и охватывают по площади территории соответствующих преобразуемых муниципальных образований.

4. Границы вновь образованных Зареченского, Малышевского и Рыбинского сельских поселений устанавливаются в соответствии с законом Тверской области от 28.02.2005 № 36-ЗО «Об установлении границ муниципальных образований, входящих в состав территории муниципального образования Тверской области «Максатихинский район», и наделении их статусом городского, сельского поселения» (в редакции настоящего закона).

## Статья 4

Внести в закон Тверской области от 28.02.2005 № 36-ЗО «Об установлении границ муниципальных образований, входящих в состав территории муниципального образования Тверской области «Максатихинский район», и наделении их статусом городского, сельского поселения» (с изменениями, внесенными законом Тверской области от 06.06.2006 № 52-ЗО) следующие изменения:

1) в статье 2:

а) пункты 1, 3, 4, 6, 7, 8 признать утратившими силу;

б) пункт 9 изложить в следующей редакции:

«9) Рыбинское сельское поселение с административным центром село Сельцы (приложения №№ 1, 2, 12);»;

в) пункты 10,11,12 признать утратившими силу;

2) в приложении № 1:

а) строку 2 признать утратившей силу;

б) строку 3 изложить в следующей редакции:

«

3. Зареченское сельское поселение (2717)	хутор Заречье	<ol style="list-style-type: none"> <li>1. дер. Амосино</li> <li>2. дер. Антипково</li> <li>3. дер. Антониново</li> <li>4. дер. Артеново</li> <li>5. дер. Бараниха</li> <li>6. дер. Барсуки</li> <li>7. дер. Батуриха</li> <li>8. дер. Бачманово</li> <li>9. дер. Большая Воздвиженка</li> <li>10. дер. Большой Жуковец</li> <li>11. дер. Боровая</li> <li>12. дер. Броды</li> <li>13. дер. Бураки</li> <li>14. дер. Бурачиха</li> <li>15. дер. Быковка</li> <li>16. дер. Ванькин Бор</li> <li>17. дер. Ветроломы</li> <li>18. дер. Великое село</li> <li>19. дер. Вышка</li> <li>20. дер. Вязины</li> <li>21. дер. Гористое</li> <li>22. дер. Горма</li> <li>23. дер. Гороватое</li> <li>24. дер. Данилково</li> <li>25. дер. Долгово</li> <li>26. дер. Дубовика</li> </ol>
--	---------------	---

		27. дер. Дубровка
		28. дер. Жижино
		29. дер. Жуки
		30. хутор Заречье
		31. хутор Зверло
		32. дер. Зубачиха
		33. дер. Иванова Нива
		34. дер. Иваньково
		35. дер. Каликино
		36. хутор Кало
		37. дер.Клевищи
		38. дер. Клевцово
		39. дер.Ключевая
		40. дер. Ключевка
		41. дер. Княжево
		42. дер. Кондушка
		43. дер. Коноплево
		44. дер.Кострецы
		45. дер. Коссули
		46. дер. Красная Горка
		47. дер. Кулачиха
		48. дер. Липовка
		49. дер. Лукка
		50. дер. Малая Воздвиженка
		51. дер. Малиновка
		52. дер. Малиниха
		53. дер. Малька
		54. дер. Масленка
		55. дер. Минка
		56. дер. Мотуново
		57. дер. Никольское
		58. дер. Новое Паулино
		59. дер. Ново-Плоское
		60. дер. Ольховка
		61. дер. Ораны
		62. дер. Орешки
		63. дер. Отока
		64. дер. Острые Луки
		65. дер. Пальчиха
		66. дер. Пасьмино
		67. дер. Паулинские Горы
		68. дер. Перевесы
		69. дер. Песогоры
		70. дер. Пирожково
		71. дер. Плотники

		72. дер. Подмельничное 73. дер. Подолы 74. дер. Поповка 75. дер. Райда 76. дер. Райково 77. дер. Рамешки 78. дер. Ривица 79. дер. Ривица 80. пос. Ривицкий 81. дер. Русские Овсяники 82. дер. Русские Плоски 83. дер. Саврасиха 84. дер. Святовское 85. дер. Сидорково 86. ж.- д.ст. Сидорково 87. дер. Скирки 88. дер. Слепниха 89. дер. Сосновка 90. хутор Спичиха 91. дер. Старое 92. дер. Старое 93. дер. Старое Паулино 94. дер. Строкина Горка 95. дер. Трошкино 96. н. п. Трестенская Туберкулезная Больница 97. с. Трестна 98. дер. Трусово 99. дер. Ульяновка 100. дер. Фенюшиха 101. дер. Ферезна 102. дер. Хмелевая 103. дер. Хмелевка 104. дер. Хомутиха 105. дер. Цаплино 106. дер. Широково 107. дер. Шорды 108. пос. Ясень
--	--	--

»;

в) строки 4,5 признать утратившими силу;

г) строку 6 изложить в следующей редакции:

«

6. Малышевское сельское поселение (2643)	пос. Малышево	1. дер. Алфериха 2. дер. Андрониха 3. дер. Астафьево
--	---------------	--

		<ol style="list-style-type: none"><li>4. дер. Асташиха</li><li>5. дер. Афанасово</li><li>6. дер. Бахарево</li><li>7. дер. Березуга</li><li>8. хутор Белушиха</li><li>9. дер. Большое Вороново</li><li>10. дер. Волчихово</li><li>11. пос. Володарка</li><li>12. дер. Гарусово</li><li>13. дер. Глебедово</li><li>14. дер. Гоголиха</li><li>15. дер. Горка</li><li>16. дер. Горшково</li><li>17. дер. Григорово</li><li>18. дер. Гундориха</li><li>19. хутор Деревково</li><li>20. хутор Добрыня</li><li>21. дер. Доненский Починок</li><li>22. дер. Дор</li><li>23. хутор Дубки</li><li>24. дер. Ермолино</li><li>25. дер. Ерошиха</li><li>26. дер. Жидкое</li><li>27. дер. Засака</li><li>28. хутор Заляжье</li><li>29. хутор Западинки</li><li>30. хутор Зарайское</li><li>31. дер. Змеево</li><li>32. дер. Ивановское</li><li>33. дер. Каменка</li><li>34. дер. Кистутово</li><li>35. дер. Колодино</li><li>36. дер. Колодиха</li><li>37. дер. Кондратково</li><li>38. дер. Красенькое</li><li>39. дер. Красуха</li><li>40. дер. Красуха</li><li>41. дер. Кузнечики</li><li>42. дер. Куничиха</li><li>43. дер. Лозовая</li><li>44. дер. Лощемля</li><li>45. дер. Луначарское</li><li>46. дер. Макеевское</li><li>47. дер. Маковищи</li><li>48. дер. Маланьино</li></ol>
--	--	--

- |  |  |   |
|--|--|---|
|  |  | <ol style="list-style-type: none"><li>49. дер. Малое Вороново</li><li>50. дер. Мальшево</li><li>51. пос. Мальшево</li><li>52. дер. Медведково</li><li>53. дер. Молчаново</li><li>54. дер. Найдениха</li><li>55. дер. Наташино</li><li>56. дер. Николаевское</li><li>57. дер. Ново-Дмитровка</li><li>58. дер. Ново-Никольское</li><li>59. дер. Ново-Пхово</li><li>60. дер. Ново-Павловское</li><li>61. пос. Новозаводской</li><li>62. дер. Пархово</li><li>63. дер. Подсосенье</li><li>64. дер. Подусово</li><li>65. дер. Покров</li><li>66. дер. Пономарево</li><li>67. дер. Починок</li><li>68. хутор Прудовицы</li><li>69. дер. Пятницкое</li><li>70. дер. Раевское</li><li>71. дер. Репинка</li><li>72. дер. Репище</li><li>73. дер. Русский Городок</li><li>74. хутор Ситьково</li><li>75. дер. Соснушка</li><li>76. дер. Столбиха</li><li>77. дер. Столопово</li><li>78. дер. Стрелечье</li><li>79. хутор Стрелечье</li><li>80. дер. Сутулово</li><li>81. дер. Тимонино</li><li>82. дер. Топальское</li><li>83. пос. Труженик</li><li>84. дер. Филизи</li><li>85. дер. Фомино</li><li>86. дер. Фофоново</li><li>87. дер. Хмелево</li><li>88. дер. Хребтово</li><li>89. дер. Шенево</li><li>90. дер. Юренево</li><li>91. дер. Юхово</li><li>92. дер. Ямники</li></ol> |
|--|--|---|



- д) строки 7,8,9 признать утратившими силу;  
 е) строку 10 изложить в следующей редакции:

«

10. Рыбинское сельское поселение (2336)	с. Сельцы	<ol style="list-style-type: none"> <li>1. дер. Атемежа</li> <li>2. дер. Афимьяново</li> <li>3. дер. Андрианиха</li> <li>4. дер. Буденовка</li> <li>5. дер. Бережки</li> <li>6. дер. Березовка</li> <li>7. хутор Большой Хвощ</li> <li>8. дер. Боровское</li> <li>9. дер. Быки</li> <li>10. дер. Веселовка</li> <li>11. хутор Веселая Горка</li> <li>12. дер. Воробьево</li> <li>13. дер. Горячево</li> <li>14. дер. Горка</li> <li>15. хутор Горка</li> <li>16. дер. Горшково</li> <li>17. пос. Гостиница</li> <li>18. дер. Гришково</li> <li>19. дер. Гуммала</li> <li>20. с. Добрыни</li> <li>21. дер. Дубищи</li> <li>22. дер. Дубровка</li> <li>23. дер. Дымцево</li> <li>24. хутор Дюдьково</li> <li>25. хутор Ежино</li> <li>26. дер. Житники</li> <li>27. дер. Загородье</li> <li>28. дер. Зараменье</li> <li>29. дер. Зародовичи</li> <li>30. дер. Карельское Заручье</li> <li>31. хутор Кедровка</li> <li>32. дер. Киевка</li> <li>33. хутор Ковыркова Гора</li> <li>34. дер. Конюшино</li> <li>35. дер. Кончинка</li> <li>36. дер. Коргово</li> <li>37. дер. Койвушка</li> <li>38. дер. Кожино</li> <li>39. дер. Коммуна</li> <li>40. дер. Кочки</li> </ol>
---	-----------	---

- |  |  |  |
|--|--|--|
|  |  | <ol style="list-style-type: none"><li>41. пос. Красивый</li><li>42. дер. Кузнецы</li><li>43. дер. Кудряшово</li><li>44. дер. Кулаково</li><li>45. дер. Курилиха</li><li>46. дер. Лебедево</li><li>47. дер. Ломы</li><li>48. дер. Лукьяново</li><li>49. дер. Любятино</li><li>50. дер. Малиновка</li><li>51. хутор Малый Хвощ</li><li>52. дер. Мокшицы</li><li>53. дер. Нарехово</li><li>54. дер. Никольское</li><li>55. дер. Никольский Луг</li><li>56. дер. Новое Заручье</li><li>57. дер. Ново-Отрадное</li><li>58. дер. Новое Райдино</li><li>59. дер. Огрызково</li><li>60. хутор Ораны</li><li>61. дер. Осташиха</li><li>62. хутор Паржа</li><li>63. дер. Павловское</li><li>64. дер. Площадь</li><li>65. дер. Поповка</li><li>66. дер. Преображение</li><li>67. дер. Райда</li><li>68. дер. Ребахушки</li><li>69. дер. Ремчино</li><li>70. дер. Ручки</li><li>71. с. Рыбинское Заручье</li><li>72. дер. Селищи</li><li>73. с. Сельцы</li><li>74. хутор Семеновское</li><li>75. дер. Скорнево</li><li>76. дер. Сокерино</li><li>77. дер. Спас-Забережье</li><li>78. дер. Старое Заручье</li><li>79. дер. Столпино</li><li>80. дер. Ступники</li><li>81. дер. Стыково</li><li>82. дер. Тельцово</li><li>83. дер. Толоцкое</li><li>84. дер. Труфанково</li><li>85. дер. Фабрика</li></ol> |
|--|--|--|

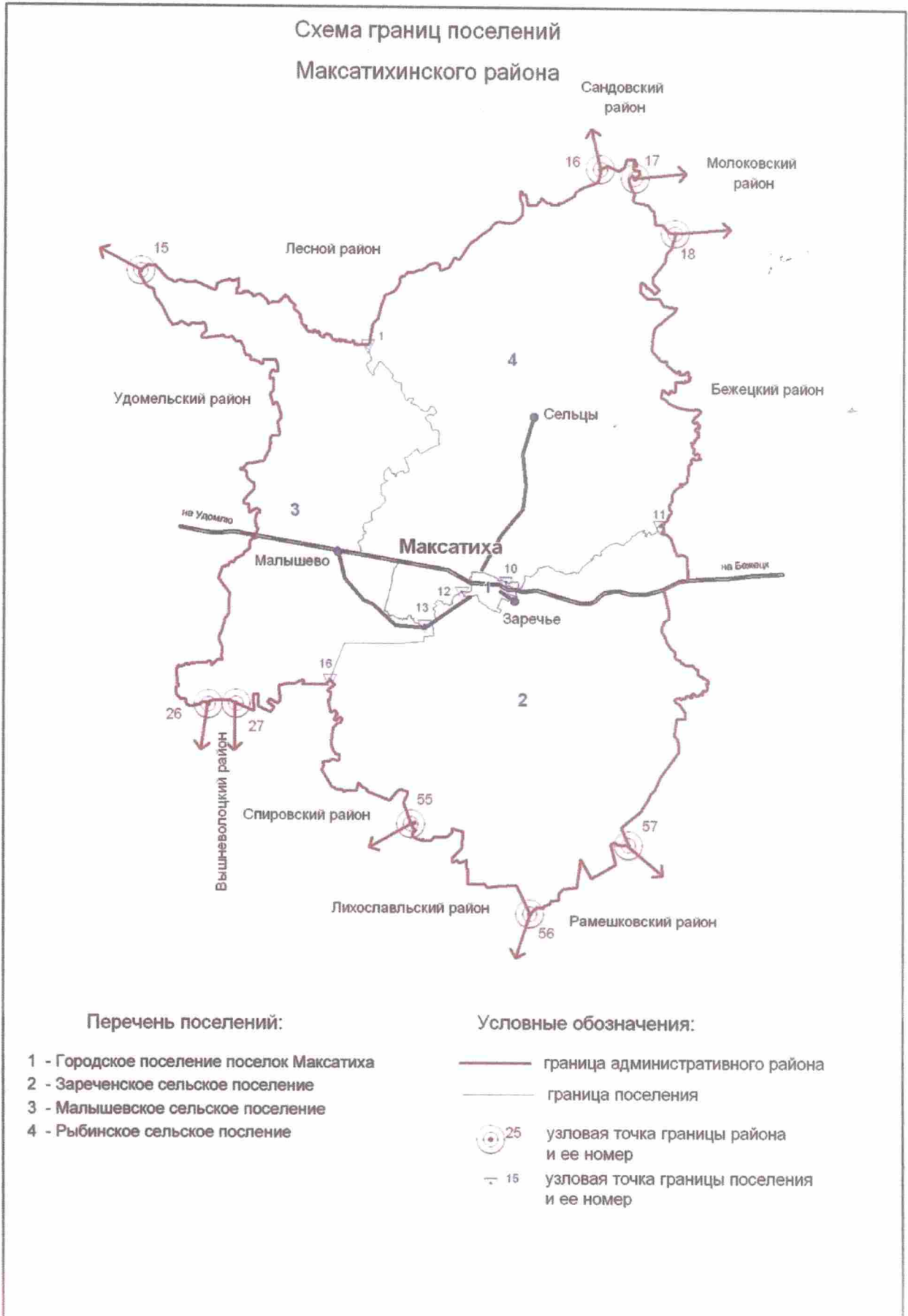
		86. дер. Федорцево 87. дер. Фомино 88. дер. Черниково 89. дер. Чикулиха 90. дер. Шапкино 91. дер. Хабары 92. дер. Ямники
--	--	--

»;

ж) строки 11,12,13 признать утратившими силу.

з) приложение № 2 изложить в следующей редакции:

«



4) приложения № № 4, 6, 7, 9, 10, 11, 13, 14 и 15 признать утратившими силу;

5) приложение № 5 изложить в следующей редакции:

«Приложение № 5

## **ОПИСАНИЕ ГРАНИЦЫ**

### **Зареченского сельского поселения.**

**Неотъемлемой частью настоящего описания является фрагмент топографической карты М 1: 100000 с нанесенной границей сельского поселения.**

### **Граница по смежеству с Бежецким районом.**

Граница между Зареченским сельским поселением и Бежецким районом начинается от узловой точки № 11, расположенной на середине реки Молога на стыке границ Зареченского, Рыбинского сельских поселений и Бежецкого района, с координатами  $57^{\circ}50'43''$  северной широты и  $36^{\circ}11'41''$  восточной долготы, проходит в южном направлении по середине реки Вирица и доходит до точки № 13, расположенной на месте брода через реку Вирица по дороге на Большие Столбы.

От точки № 13 граница проходит по восточным границам кварталов №№ 1, 2 Максатихинского лесхоза до точки № 14, расположенной в юго-восточном углу квартала № 2.

Далее граница, последовательно меняя направление с северо-восточного на юго-восточное и на южное, проходит через точки № 15 с координатами  $57^{\circ}49'01''$  северной широты и  $36^{\circ}13'58''$  восточной долготы, № 16 с координатами  $57^{\circ}48'51''$  северной широты и  $36^{\circ}14'27''$  восточной долготы и доходит до точки № 17 с координатами  $57^{\circ}47'32''$  северной широты и  $36^{\circ}14'25''$  восточной долготы, расположенной на южной стороне полосы отвода пересекаемой железной дороги. Затем граница идет в юго-западном направлении по южной стороне границы полосы отвода железной дороги, доходит до точки № 18 с координатами  $57^{\circ}47'04''$  северной широты и  $36^{\circ}11'48''$  восточной долготы.

От точки № 18 граница проходит в юго-восточном направлении до точки № 19 с координатами  $57^{\circ}45'43''$  северной широты и  $36^{\circ}12'16''$  восточной долготы, далее идет в юго-западном направлении до точки № 20 у истока реки Остречина с координатами  $57^{\circ}45'22''$  северной широты и  $36^{\circ}12'10''$  восточной долготы. Затем граница проходит в южном направлении и идет по середине рек Остречина, Молога, Неглубка до точки № 21, расположенной в юго-западном углу квартала № 5 Бежецкого лесхоза.

От точки № 21 граница проходит по восточным границам кварталов №№ 93, 96, 99, 101, 104, 106, 107 Максатихинского лесхоза до точки № 22, расположенной в юго-восточном углу квартала № 107, затем поворачивает на юго-запад, доходит до точки № 23, расположенной в северо-западном углу квартала № 81 Бежецкого лесхоза. Далее граница проходит по западным

границам кварталов №№ 81, 83, 87 Бежецкого лесхоза до узловой точки № 57, расположенной в месте слияния рек Тихвинка и Жорновка на стыке границ Максатихинского, Бежецкого и Рамешковского районов с географическими координатами 57°32'36" северной широты и 36°06'52" восточной долготы.

### **Граница по смежеству с Рамешковским районом.**

Граница между Зареченским сельским поселением и Рамешковским районом начинается от узловой точки № 57 кадастрового деления области (местоположение точки описано выше), проходит в западном направлении по середине реки Тихвинка до точки № 1 с координатами 57°32'41" северной широты и 36°04'58" восточной долготы, далее граница, меняя направление с юго-восточного на юго-западное, на северо-западное и снова на юго-западное, проходит через точки с координатами:

№ 2 57°31'32" северной широты и 36°05'22" восточной долготы,

№ 3 57°30'49" северной широты и 36°02'43" восточной долготы,

№ 4 57°31'55" северной широты и 36°01'41" восточной долготы,

№ 5 57°30'20" северной широты и 36°01'11" восточной долготы,

№ 6 57°30'04" северной широты и 35°59'49" восточной долготы,

№ 7 57°29'55" северной широты и 35°59'45" восточной долготы,

№ 8 57°30'02" северной широты и 35°59'34" восточной долготы,

№ 9 57°29'57" северной широты и 35°59'11" восточной долготы,

расположенной на середине реки Трестенка, далее проходит по середине реки Трестенка и до узловой точки № 56, находящейся на стыке границ Рамешковского, Лихославльского и Максатихинского районов, с географическими координатами 57°28'59" северной широты и 35°55'59" восточной долготы.

### **Граница по смежеству с Лихославльским районом.**

Граница между Зареченским сельским поселением и Лихославльским районом начинается от узловой точки № 56 кадастрового описания области (местоположение точки описано выше), проходит в северо-западном направлении до точки № 1, расположенной в юго-восточном углу квартала № 105 Максатихинского лесхоза, далее огибает юго-восточные и юго-западные границы кварталов №№ 105, 104, 103, 102, 101, 98, 93, 82, 74, 72, 75, 74, 73, 69 Максатихинского лесхоза и доходит до точки № 2, расположенной в юго-западном углу квартала № 65 Максатихинского лесхоза на середине реки Тихвинка.

От точки № 2 граница проходит в юго-западном направлении до узловой точки № 55, расположенной на стыке Лихославльского, Спировского и Максатихинского районов, с координатами 57°34'19" северной широты и 35°43'41" восточной долготы.

### **Граница по смежеству со Спировским районом.**

Граница между Зареченским сельским поселением и Спировским районом начинается от узловой точки № 55 (местоположение точки описано выше).

От узловой точки граница проходит в северо-западном направлении, огибает северо-восточные и северо-западные границы кварталов №№ 182, 179, 176, 173, 172, 171, 170, 169 Калашниковского лесхоза до точки № 1, расположенной в 800 метрах южнее северо-западного угла квартала № 169, с координатами  $57^{\circ}36'18''$  северной широты и  $35^{\circ}37'57''$  восточной долготы, далее граница, последовательно меняя направление с западного на северо-западное и на северо-восточное, проходит через точки № 2 с координатами  $57^{\circ}36'22''$  северной широты и  $35^{\circ}37'15''$  восточной долготы, № 3 с координатами  $57^{\circ}36'14''$  северной широты и  $35^{\circ}36'36''$  восточной долготы, № 4 с координатами  $57^{\circ}36'23''$  северной широты и  $35^{\circ}36'27''$  восточной долготы, № 5 с координатами  $57^{\circ}36'26''$  северной широты и  $35^{\circ}35'48''$  восточной долготы, № 6 с координатами  $57^{\circ}36'35''$  северной широты и  $35^{\circ}35'23''$  восточной долготы, № 7 с координатами  $57^{\circ}37'35''$  северной широты и  $35^{\circ}34'19''$  восточной долготы, № 8 с координатами  $57^{\circ}37'52''$  северной широты и  $35^{\circ}34'38''$  восточной долготы, доходит до точки № 9, расположенной на середине реки Тифина с координатами  $57^{\circ}37'55''$  северной широты и  $35^{\circ}34'34''$  восточной долготы.

От точки № 9 граница проходит в восточном направлении по середине реки Тифина до точки № 10 с координатами  $57^{\circ}38'07''$  северной широты и  $35^{\circ}36'16''$  восточной долготы, далее граница принимает северное направление, проходит по восточным границам кварталов №№ 33, 32 Калашниковского лесхоза до точки № 11, расположенной в северо-восточном углу квартала № 32, затем граница проходит в северном направлении через точку № 12 с координатами  $57^{\circ}39'19''$  северной широты и  $35^{\circ}35'29''$  восточной долготы до точки № 13, расположенной в юго-восточном углу квартала № 31 Калашниковского лесхоза.

От точки № 13 граница проходит по восточным и северным границам кварталов №№ 31, 25, 19 Калашниковского лесхоза до узловой точки № 16 с координатами  $57^{\circ}42'40''$  северной широты и  $35^{\circ}35'32''$  восточной долготы, расположенной на стыке границ Зареченского, Малышевского сельских поселений и Спировского района.

### **Граница по смежеству с Малышевским сельским поселением.**

Граница между Зареченским и Малышевским сельскими поселениями начинается от узловой точки № 13 (местоположение точки описано выше), идет в восточном направлении, пересекая автодорогу «Бежецк - Вышний Волочек», доходит до точки № 1 с координатами  $57^{\circ}45'35''$  северной широты и  $35^{\circ}46'46''$  восточной долготы. Далее проходит в южном направлении по восточной границе лесного квартала № 12, затем на запад по северным

границам лесных кварталов №№ 16, 15, 14 Максатихинского лесхоза до точки № 2, расположенной в северо-западном углу квартала № 14.

Затем граница принимает западное направление и доходит до точки № 3 с координатами 57°44'42" северной широты и 35°37'13" восточной долготы, расположенной в восточном углу квартала № 128. Далее она проходит по восточным границам кварталов №№ 128, 132, 137 до узловой точки № 16 (местоположение точки описано выше).

### **Граница по смежеству с городским поселением пос. Максатиха.**

Граница между Зареченским сельским поселением и городским поселением пос. Максатиха начинается от узловой точки № 12, расположенной на середине реки Волчина, с координатами 57°47'22" северной широты и 35°50'04" восточной долготы на стыке границ Селецкого, Зареченского сельских поселений и городским поселением пос. Максатиха, проходит в юго-восточном направлении до точки № 1 с координатами 57°47'07" северной широты и 35°50'17" восточной долготы, далее граница принимает восточное направление и проходит до точки № 2, расположенной в северо-восточном углу квартала № 1 Максатихинского лесхоза, проходит в восточном направлении до точки № 3 с координатами 57°47'09" северной широты и 35°51'45" восточной долготы, далее граница, последовательно меняя направление с юго-восточного на северо-восточное и северо-западное, проходит через точки с координатами:

- № 4 57°46'49" северной широты и 35°51'50" восточной долготы,
- № 5 57°46'27" северной широты и 35°52'50" восточной долготы
- № 6 57°46'23" северной широты и 35°52'51" восточной долготы,
- № 7 57°46'10" северной широты и 35°53'30" восточной долготы,
- № 8 57°46'14" северной широты и 35°53'36" восточной долготы,
- № 9 57°46'05" северной широты и 35°54'04" восточной долготы,
- № 10 57°46'17" северной широты и 35°54'13" восточной долготы,
- № 11 57°46'24" северной широты и 35°53'50" восточной долготы,
- № 12 57°46'56" северной широты и 35°54'19" восточной долготы,
- № 13 57°46'44" северной широты и 35°55'02" восточной долготы,
- № 14 57°46'58" северной широты и 35°55'16" восточной долготы,
- № 15 57°47'02" северной широты и 35°55'03" восточной долготы,
- № 16 57°47'10" северной широты и 35°55'01" восточной долготы,
- № 17 57°46'59" северной широты и 35°56'00" восточной долготы,
- № 18 57°47'23" северной широты и 35°55'55" восточной долготы,
- № 19 57°47'25" северной широты и 35°55'41" восточной долготы,
- № 20 57°47'29" северной широты и 35°55'42" восточной долготы,
- № 21 57°47'39" северной широты и 35°55'02" восточной долготы,
- № 22 57°47'34" северной широты и 35°54'55" восточной долготы,
- № 23 57°47'35" северной широты и 35°54'49" восточной долготы.



От точки № 23 граница, принимая северное направление, проходит до узловой точки № 10 (местоположение точки описано выше).

**Граница по смежеству с Рыбинским сельским поселением.**

А) От узловой точки № 11 до узловой точки № 10.

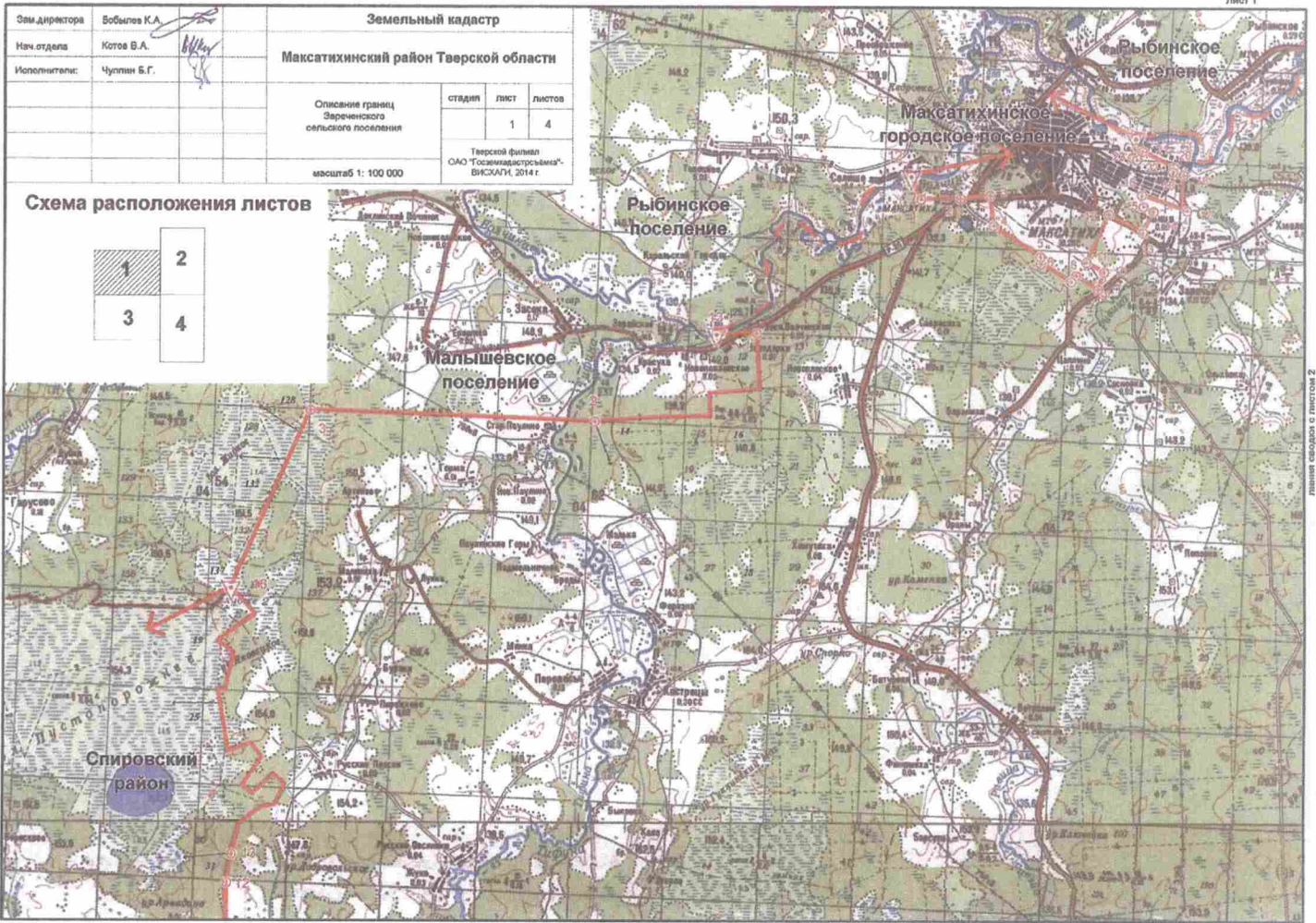
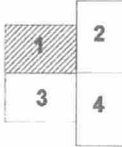
Граница между Зареченским и Рыбинским сельскими поселениями начинается от узловой точки № 11 (местоположение точки описано выше), проходит по середине реки Молога до узловой точки № 10, расположенной на середине реки Молога с координатами  $57^{\circ}47'49''$  северной широты и  $35^{\circ}54'53''$  восточной долготы на стыке границ Зареченского, Рыбинского сельских поселений и городского поселения пос. Максатиха.

Б) От узловой точки № 12 до узловой точки № 13.

Граница между Зареченским и Рыбинским сельскими поселениями начинается от узловой точки № 12 (местоположение точки описано выше) и проходит по середине реки Волчина до узловой точки № 13, расположенной на середине реки Волчина, с координатами  $57^{\circ}45'33''$  северной широты и  $35^{\circ}45'50''$  восточной долготы на стыке границ Рыбинского, Малышевского и Зареченского сельских поселений.

Зам. директора	Вобылов К.А.	<b>Земельный кадастр</b> <b>Максатихинский район Тверской области</b>	стадия	лист	листов
Нач. отдела	Котов В.А.			1	4
Исполнитель:	Чуплин Б.Г.		Тверской филиал ОАО "Тоспокадастръёмка" ВКС/А/Т/4, 2014 г.		
Описание границ Зареченского сельского поселения			масштаб 1: 100 000		

**Схема расположения листов**

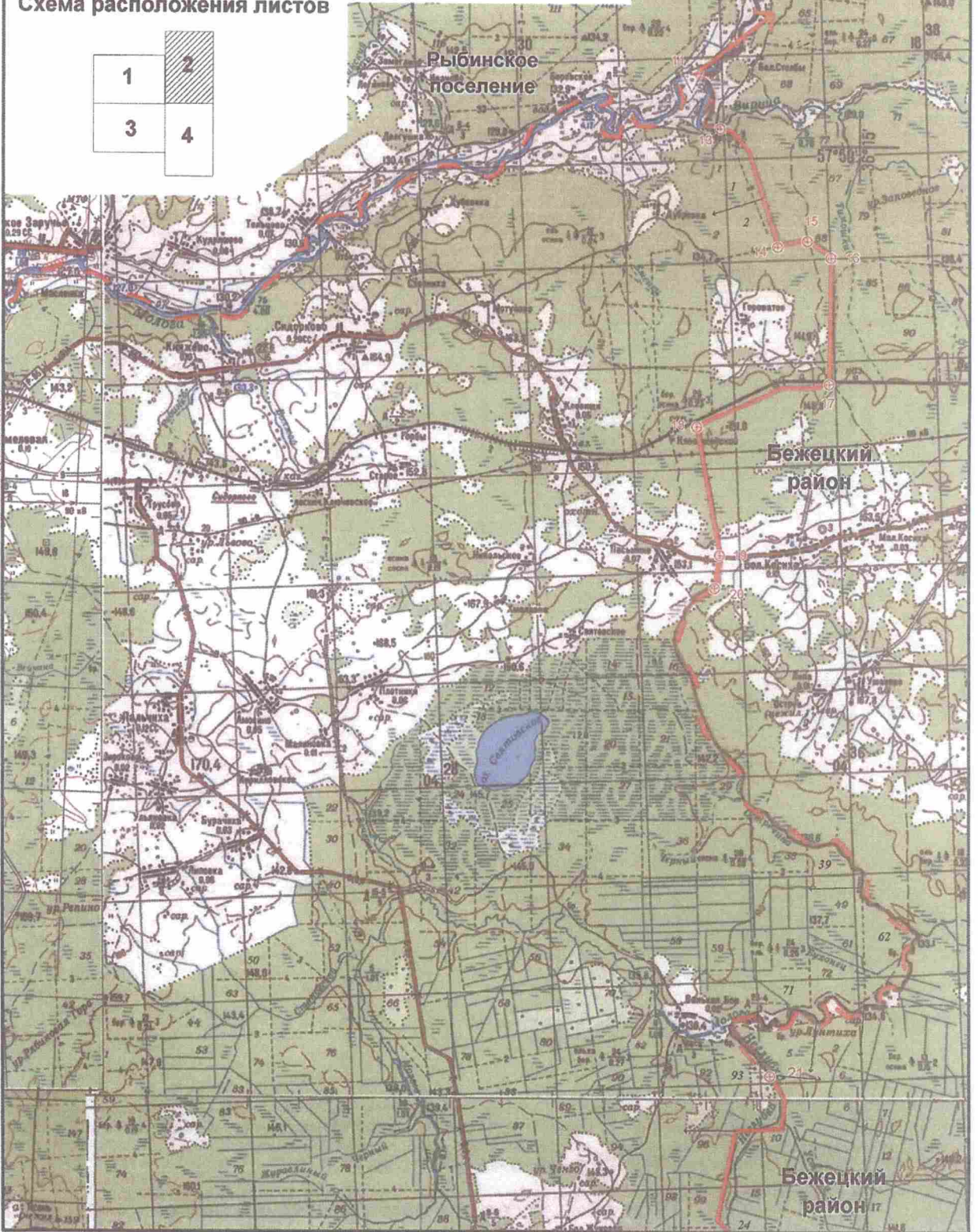
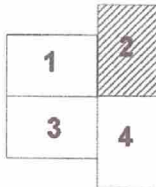


линия свода с листом 3

линия свода с листом 2

Зам.директора	Бобылев К.А.		Земельный кадастр Максатихинский район Тверской области		
Нач.отдела	Котов В.А.				
Исполнители:	Чуплин Б.Г.		Описание границ Зареченского сельского поселения		
			стадия	лист	листов
				2	4
			Тверской филиал ОАО "Госземкадастрсыма" ВКСХАГИ, 2014 г.		
			масштаб 1: 100 000		

Схема расположения листов



линия сводки с листом 1

линия сводки с листом 4

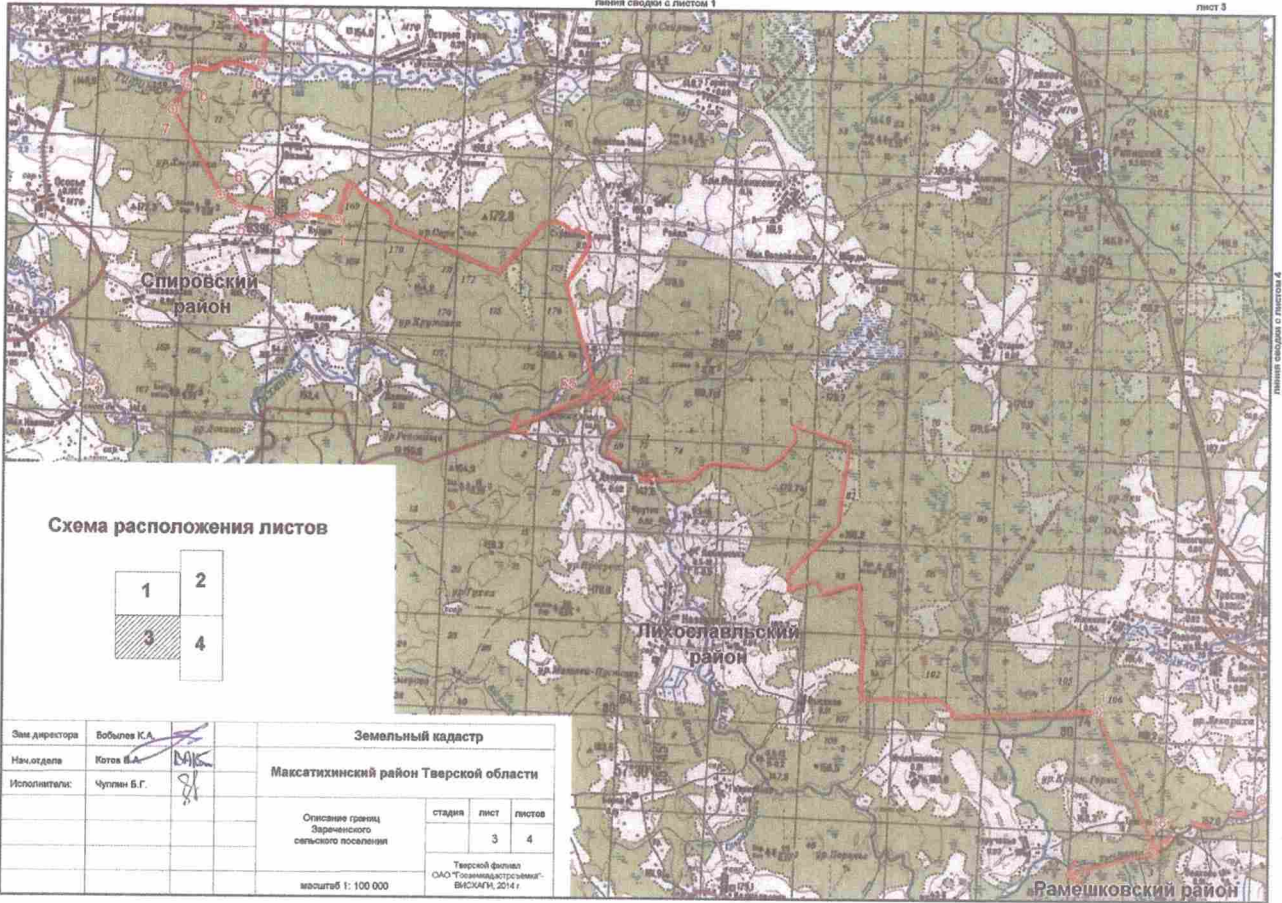


Схема расположения листов



Зам. директора	Бобылев К.А.	  	<b>Земельный кадастр</b>		
Нач. отдела	Козлов В.А.		<b>Максатихинский район Тверской области</b>		
Исполнитель:	Чуплин Б.Г.		Описание границ Заречного сельского поселения	СТАНЦИЯ	ЛИСТ
				3	4
			Тверской филиал ОАО "Госземкастрземини" ВКС/КАМ, 2014 г.		
			масштаб 1: 100 000		

Линия свободы с листом 4

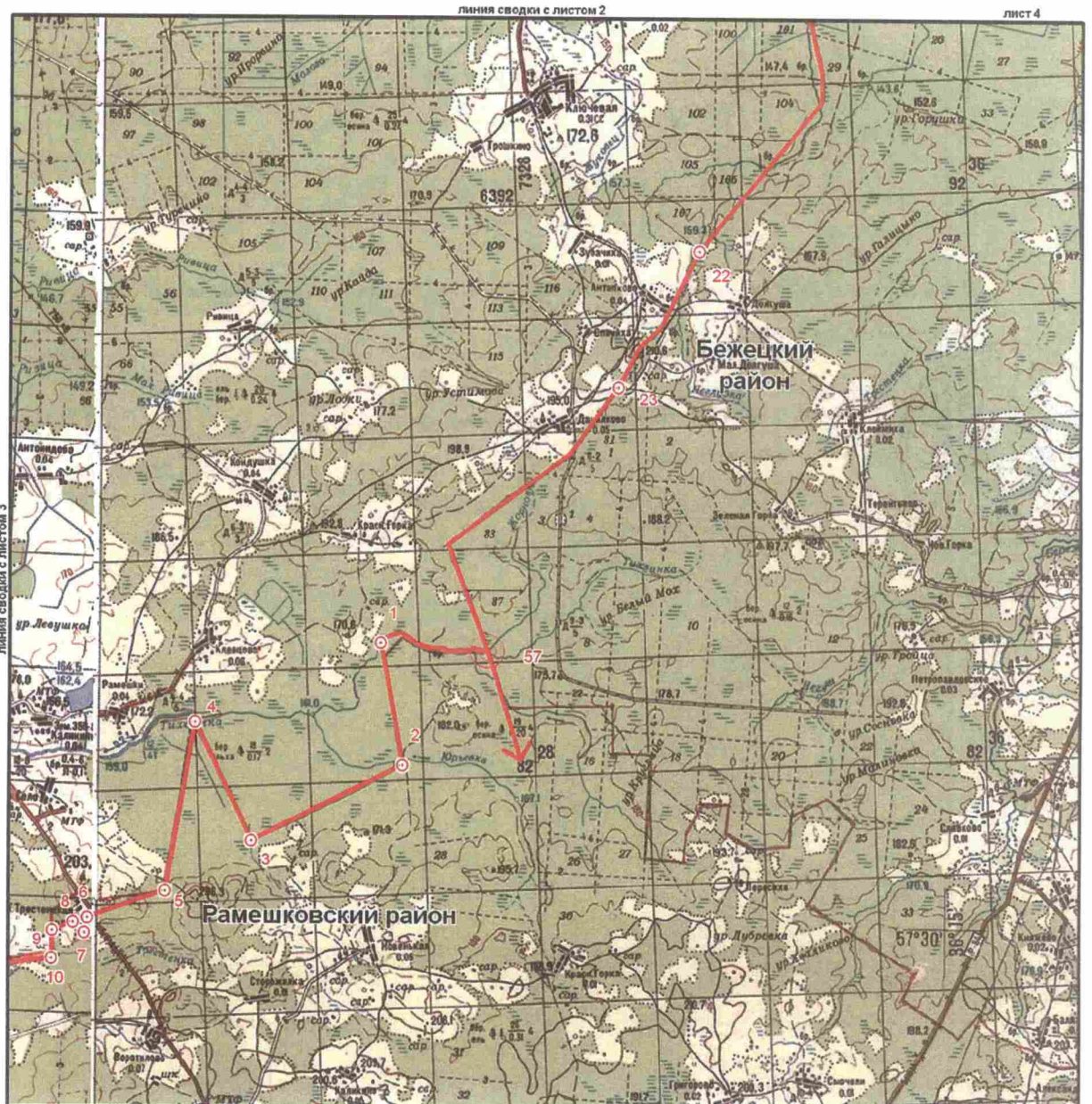
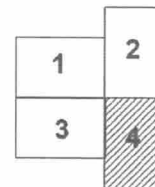


Схема расположения листов



Зем директора	Бобылев К.А.	<b>Земельный кадастр</b>		
Нач отдела	Котов В.А.	<b>Максатихинский район Тверской области</b>		
Исполнители:	Чуплин Б.Г.	Описание границ Зареченского сельского поселения	СТАДИЯ	ЛИСТ
			4	4
		масштаб 1: 100 000	Тверской филиал ОАД "Госземкадастрземма". ВИСХАГИ, 2014 г.	

б) приложение № 8 изложить в следующей редакции:

«Приложение № 8

## **ОПИСАНИЕ ГРАНИЦЫ**

**Малышевского сельского поселения.**

**Неотъемлемой частью настоящего описания является фрагмент топографической карты М 1: 100000 с нанесенной границей сельского поселения.**

**Граница по смежеству с Рыбинским сельским поселением.**

Граница между Малышевским и Рыбинским сельскими поселениями начинается от узловой точки № 1, находящейся в месте впадения реки Кеца в реку Молога на пересечении срединных линий двух рек на стыке границ Малышевского, Рыбинского сельских поселений и Лесного района, с географическими координатами  $58^{\circ}01'39''$  северной широты и  $35^{\circ}40'56''$  восточной долготы.

От узловой точки граница проходит в юго-восточном направлении по середине реки Молога до точки № 1, находящейся в месте впадения ручья Топалки в реку Молога на пересечении срединных линий ручья и реки, с географическими координатами  $57^{\circ}55'48''$  северной широты и  $35^{\circ}48'16''$  восточной долготы.

От точки № 1 граница проходит в юго-западном направлении по середине ручья Топалка до точки № 2, расположенной в северном углу квартала № 37 Максатихинского лесхоза, далее граница проходит по северным, юго-западным и северо-восточным границам кварталов №№ 37, 40, 44, 43, 42 до точки № 3, расположенной в северном углу квартала № 42.

От точки № 3 граница проходит в южном направлении по западным границам кварталов №№ 42, 45, 48 Максатихинского лесхоза до точки № 4, расположенной в юго-западном углу квартала № 48. Далее граница проходит по середине ручья Конюшихинский, реки Ворожба до точки № 5, расположенной на пересечении середины реки Ворожба и северной границы полосы отвода Октябрьской железной дороги «Сонково – Бологое – Псков», далее граница идет по северной границе полосы отвода железной дороги до точки № 6 с координатами  $57^{\circ}49'18''$  северной широты и  $35^{\circ}43'09''$  восточной долготы.

Дальше граница принимает южное направление, проходит по западной границе квартала № 146 Максатихинского лесхоза до точки № 7, расположенной в юго-восточном углу квартала, далее граница идет в том же направлении до точки № 8, расположенной на середине реки Волчина с координатами  $57^{\circ}46'29''$  северной широты и  $35^{\circ}41'40''$  восточной долготы.

От точки № 8 граница принимает юго-восточное направление, проходит по середине реки Волчина до узловой точки № 13, расположенной на середине реки, с координатами  $57^{\circ}45'33''$  северной широты и  $35^{\circ}45'50''$

восточной долготы на стыке границ Малышевского, Рыбинского и Зареченского сельских поселений.

#### **Граница по смежеству с Заречинским сельским поселением.**

Граница между Малышевским и Зареченским сельскими поселениями начинается от узловой точки № 13 (местоположение точки описано выше), идет в восточном направлении, пересекая автодорогу «Бежецк - Вышний Волочек», доходит до точки № 1 с координатами 57°45'35" северной широты и 35°46'46" восточной долготы. Далее проходит в южном направлении по восточной границе лесного квартала № 12, затем на запад по северным границам лесных кварталов №№ 16, 15, 14 Максатихинского лесхоза до точки № 2, расположенной в северо-западном углу квартала № 14.

Затем граница принимает западное направление и доходит до точки № 3 с координатами 57°44'42" северной широты и 35°37'13" восточной долготы, расположенной в восточном углу квартала № 128. Далее она проходит по восточным границам кварталов №№ 128, 132, 137 до узловой точки № 16, расположенной на стыке границ Малышевского, Зареченского сельских поселений и Спировского района.

#### **Граница по смежеству со Спировским районом.**

Граница между Малышевским сельским поселением и Спировским районом начинается от узловой точки № 16 (местоположение точки описано выше), далее проходит по северным границам кварталов № 19, 18, 17, 16, 15, 20 Калашниковского лесхоза, доходит до точки № 14, расположенной в северо-западном углу квартала № 20, далее граница, последовательно многократно меняя направление с северо-западного на юго-западное проходит через точки № 15 с координатами 57°41'42" северной широты и 35°28'60" восточной долготы, № 16 с координатами 57°41'32" северной широты и 35°28'42" восточной долготы, № 17 с координатами 57°41'12" северной широты и 35°29'25" восточной долготы, № 18 с координатами 57°40'56" северной широты и 35°28'59" восточной долготы, № 19 с координатами 57°41'18" северной широты и 35°27'48" восточной долготы, доходит до точки № 20, расположенной в юго-западном углу квартала № 145 Максатихинского лесхоза.

От точки № 20 граница проходит по юго-западным и юго-восточным границам кварталов №№ 145, 144, 143 Максатихинского лесхоза, доходит до узловой точки № 27, расположенной на стыке границ Спировского, Вышневолоцкого и Максатихинского районов, с географическими координатами 57°41'30" северной широты и 35°25'23" восточной долготы.

### **Граница по смежеству с Вышневолоцким районом.**

Граница между Малышевским сельским поселением и Вышневолоцким районом начинается от узловой точки № 27 (местоположение точки описано выше), последовательно меняя направление с северо-западного на западное и на юго-западное, проходит через точку № 1, расположенную в юго-западном углу квартала № 143 Максатихинского лесхоза, точку № 2 с координатами 57°41'43" северной широты и 35°22'49" восточной долготы и доходит до узловой точки № 26, расположенной на стыке границ Вышневолоцкого, Удомельского и Максатихинского районов, с географическими координатами 57°41'32" северной широты и 35°22'24" восточной долготы.

### **Граница по смежеству с Удомельским районом.**

Граница между Малышевским сельским поселением и Удомельским районом начинается от узловой точки № 26 (местоположение точки описано выше), проходит в западном и северо-западном направлении через точки № 1 с координатами 57°41'38" северной широты и 35°21'42" восточной долготы, № 2 с координатами 57°41'28" северной широты и 35°21'09" восточной долготы, № 3 с координатами 57°41'28" северной широты и 35°20'13" восточной долготы, № 4 с координатами 57°41'49" северной широты и 35°19'58" восточной долготы, № 5 с координатами 57°41'51" северной широты и 35°19'30" восточной долготы, № 6 с координатами 57°42'06" северной широты и 35°19'00" восточной долготы, № 7 с координатами 57°42'31" северной широты и 35°18'59" восточной долготы, № 8 с координатами 57°42'39" северной широты и 35°19'17" восточной долготы, № 9 с координатами 57°42'42" северной широты и 35°19'07" восточной долготы, № 10, расположенной в середине реки Волчина, с координатами 57°43'33" северной широты и 35°19'02" восточной долготы, далее граница проходит по середине реки Волчина в восточном направлении до точки № 11 с координатами 57°43'58" северной широты и 35°24'01" восточной долготы.

От точки № 11 граница идет в северном направлении через точки № 12 с координатами 57°44'19" северной широты и 35°24'00" восточной долготы, № 13 с координатами 57°44'44" северной широты и 35°24'03" восточной долготы, № 14 с координатами 57°45'07" северной широты и 35°23'46" восточной долготы, № 15, расположенной на южном берегу озера Стоща, с координатами 57°45'33" северной широты и 35°24'01" восточной долготы, далее граница проходит по акватории озера до точки № 16, расположенной на северном берегу озера Стоща, с координатами 57°46'13" северной широты и 35°24'26" восточной долготы.

От точки № 16 граница проходит в северном направлении до точки № 17, расположенной в юго-западном углу квартала № 120 Максатихинского лесхоза, далее не меняя направления, граница проходит по западной границе



квартала до точки № 18, расположенной в северо-западном углу квартала № 120.

От точки № 18 граница, последовательно меняя направление от северного на северо-западное и на северо-восточное, проходит через точки № 19 с координатами 57°47'44" северной широты и 35°25'03" восточной долготы, № 20 с координатами 57°48'38" северной широты и 35°23'53" восточной долготы до точки № 21, расположенной на середине реки Гнилуха, с координатами 57°49'12" северной широты и 35°24'17" восточной долготы, далее граница проходит по середине реки Гнилуха до точки № 22, расположенной в юго-западном углу квартала № 64 Максатихинского лесхоза, затем граница проходит по западным границам кварталов №№ 64, 63, 61, 60, 57 до точки № 23, расположенной в северо-западном углу квартала № 57.

От точки № 23 граница, последовательно меняя направление от северо-восточного на северное и на северо-западное, проходит через точки № 24 с координатами 57°53'39" северной широты и 35°28'03" восточной долготы, № 25 с координатами 57°54'00" северной широты и 35°28'06" восточной долготы, № 26 с координатами 57°54'10" северной широты и 35°27'32" восточной долготы до точки № 27, расположенной в юго-западном углу квартала № 23 Максатихинского лесхоза, далее, огибая западные границы кварталов №№ 23, 24, 25, 22, 149 Максатихинского лесхоза, граница доходит до точки № 28, расположенной в северо-западном углу квартала № 149, далее принимает общее северо-западное направление, граница проходит через точки № 29 с координатами 57°58'31" северной широты и 35°30'50" восточной долготы, № 30 с координатами 57°58'24" северной широты и 35°30'27" восточной долготы, № 31 с координатами 57°59'00" северной широты и 35°30'08" восточной долготы, № 32 с координатами 57°59'14" северной широты и 35°30'33" восточной долготы, № 33 с координатами 57°59'55" северной широты и 35°30'30" восточной долготы, № 34 с координатами 57°59'52" северной широты и 35°30'11" восточной долготы, № 35 с координатами 58°00'23" северной широты и 35°30'31" восточной долготы, № 36 с координатами 58°00'18" северной широты и 35°31'07" восточной долготы, № 37 с координатами 58°00'58" северной широты и 35°30'52" восточной долготы, № 38 с координатами 58°01'00" северной широты и 35°29'39" восточной долготы, № 39 с координатами 58°00'43" северной широты и 35°29'26" восточной долготы, № 40 с координатами 58°00'44" северной широты и 35°29'16" восточной долготы, № 41 с координатами 58°00'52" северной широты и 35°29'04" восточной долготы, № 42 с координатами 58°00'58" северной широты и 35°28'10" восточной долготы, № 43 с координатами 58°01'14" северной широты и 35°28'07" восточной долготы, № 44 с координатами 58°01'17" северной широты и 35°27'40" восточной долготы, № 45 с координатами 58°02'05" северной широты и 35°27'09" восточной долготы, № 46 с координатами 58°02'05" северной широты и 35°26'42" восточной долготы, № 47 с координатами 58°02'24" северной широты и 35°26'12" восточной долготы,

№ 48 с координатами 58°02'18" северной широты и 35°25'31" восточной долготы, № 49 с координатами 58°02'26" северной широты и 35°25'21" восточной долготы, № 50 с координатами 58°02'18" северной широты и 35°22'06" восточной долготы, № 51 с координатами 58°02'32" северной широты и 35°22'06" восточной долготы, № 52 с координатами 58°02'42" северной широты и 35°23'22" восточной долготы, № 53 с координатами 58°02'58" северной широты и 35°23'25" восточной долготы, № 54 с координатами 58°03'15" северной широты и 35°23'11" восточной долготы, № 55 с координатами 58°03'08" северной широты и 35°22'51" восточной долготы, № 56 с координатами 58°03'01" северной широты и 35°22'00" восточной долготы, № 57 с координатами 58°03'03" северной широты и 35°21'34" восточной долготы до точки № 58, расположенной по середине реки Кеца, с координатами 58°03'20" северной широты и 35°20'45" восточной долготы, далее граница проходит в юго-западном направлении по середине реки Кеца до точки № 59.

От точки № 59 граница снова принимает северо-западное направление, проходит через точки № 60 с координатами 58°04'32" северной широты и 35°18'18" восточной долготы, № 61 с координатами 58°04'39" северной широты и 35°18'06" восточной долготы, № 62 с координатами 58°05'14" северной широты и 35°17'45" восточной долготы, № 63 с координатами 58°05'19" северной широты и 35°17'19" восточной долготы, № 64 с координатами 58°05'28" северной широты и 35°16'56" восточной долготы, № 65 с координатами 58°06'09" северной широты и 35°16'21" восточной долготы, далее граница меняет направление на северо-восточное и проходит до узловой точки № 15, расположенной на стыке границ Удомельского, Лесного и Максатихинского районов, с географическими координатами 58°06'18" северной широты и 35°16'33" восточной долготы.

### **Граница по смежеству с Лесным районом.**

Граница между Малышевским сельским поселением и Лесным районом начинается от узловой точки № 15 (местоположение точки описано выше).

От узловой точки граница проходит по южным границам кварталов №№ 87, 88, 91, 92, 93, 94, 101, 102 Лесного лесхоза до точки № 1, расположенной в юго-восточном углу квартала № 102, далее граница, последовательно меняя направление с северо-восточного на юго-восточное и снова на северо-восточное, проходит через точки № 2 с координатами 58°05'37" северной широты и 35°26'11" восточной долготы, № 3 с координатами 58°05'30" северной широты и 35°26'34" восточной долготы и доходит до точки № 4, расположенной южнее в 350 метрах от северо-западного угла квартала № 97 Лесного лесхоза.

От точки № 4 граница принимает южное направление, огибает западные и южные границы кварталов №№ 97, 103, 113, 106, 114, 115, 117 Лесного лесхоза, доходит до точки № 5, расположенной в середине реки Кеца.

Далее граница проходит по середине реки Кеза до узловой точки № 1 (местоположение точки описано выше).

Зам.директора	Бобылев К.А.		<b>Земельный кадастр</b>			
Нач.отдела	Котов В.А.					
Исполнители:	Чуплин Б.Г.		<b>Максатихинский район Тверской области</b>			
			Описание границ Мальшевского сельского поселения	стадия	лист	листов
					1	4
			Тверской филиал ОАО "Тоснамадэстрейма" ВИСХАГИ, 2014 г.			
			масштаб 1: 100 000			

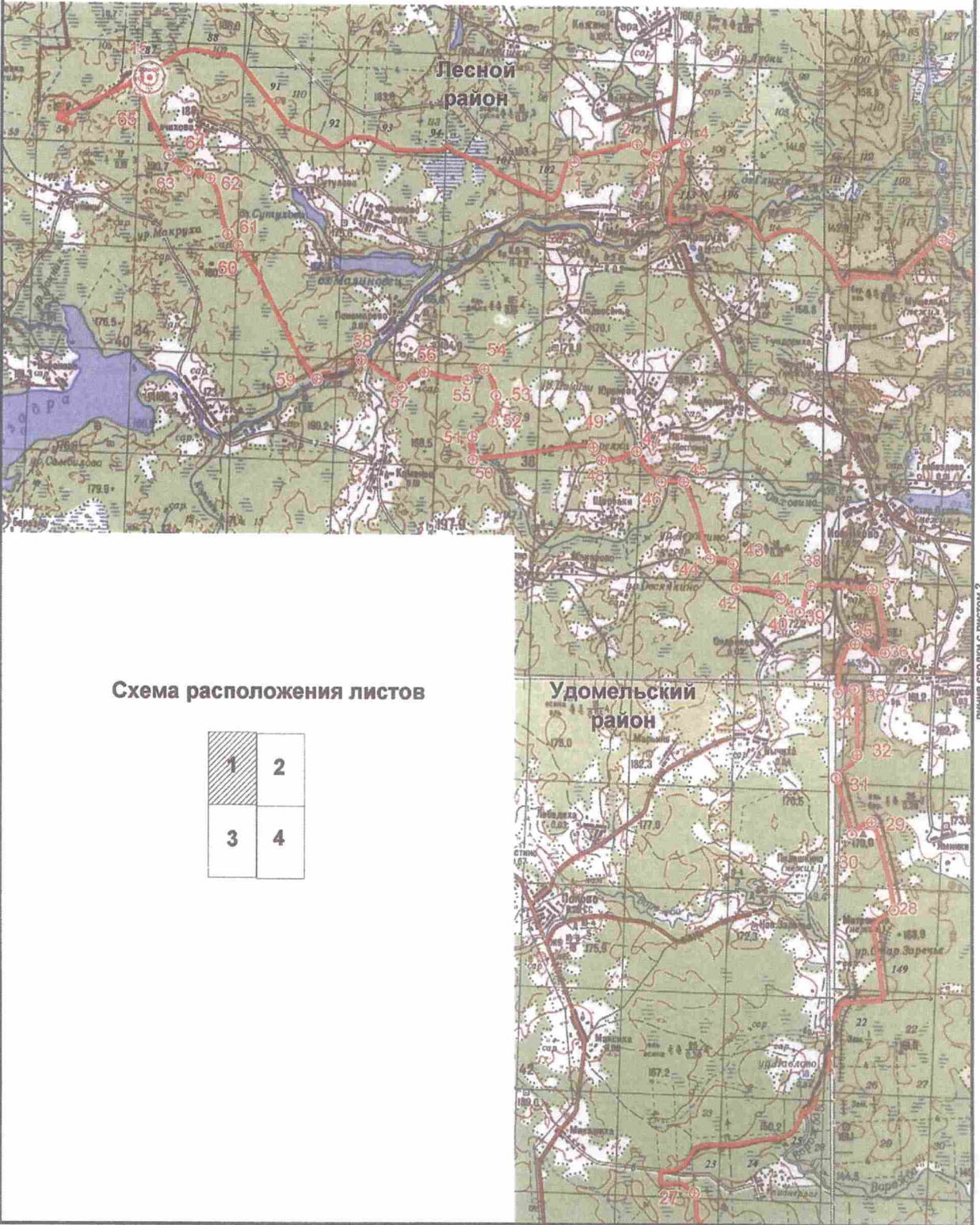
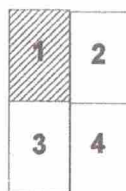


Схема расположения листов



линия сводки с листом 3

линия сводки с листом 2

Зам.директора	Бобылев К.А.		<b>Земельный кадастр</b>		
Нач.отдела	Котов В.А.		<b>Максатихинский район Тверской области</b>		
Исполнители:	Чулпин Б.Г.		Описание границ Мальшевского сельского поселения		
			стадия	лист	листов
				2	4
			Тверской филиал ОАО "Госземкадастррегион" ВИСХАГИ, 2014 г.		
			масштаб 1: 100 000		



**Схема расположения листов**



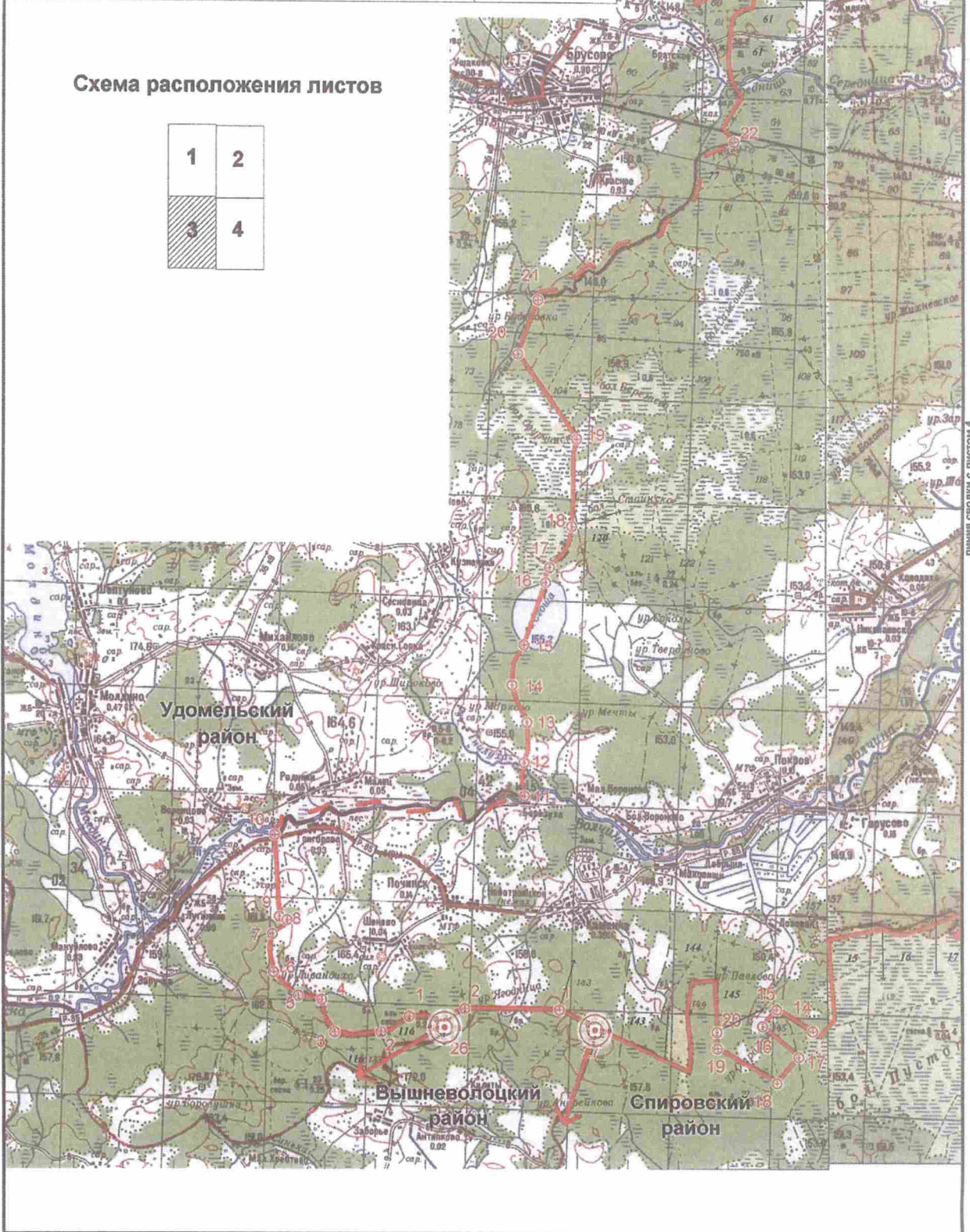
линия сводки с листом 1



линия сводки с листом 4

Зам.директора	Бобылева К.А.	<b>Земельный кадастр</b>	линия сводки с листом 1			лист 3
Нач.отдела	Котов В.А.		<b>Максатихинский район Тверской области</b>			
Исполнители:	Чуплин Б.Г.		Описание границ Мальшевского сельского поселения	стадия	лист	листов
				3	4	
			Тверской филиал ОАО "Госземкадастрремка" ВИСХАГИ, 2014 г.			
			масштаб 1: 100 000			

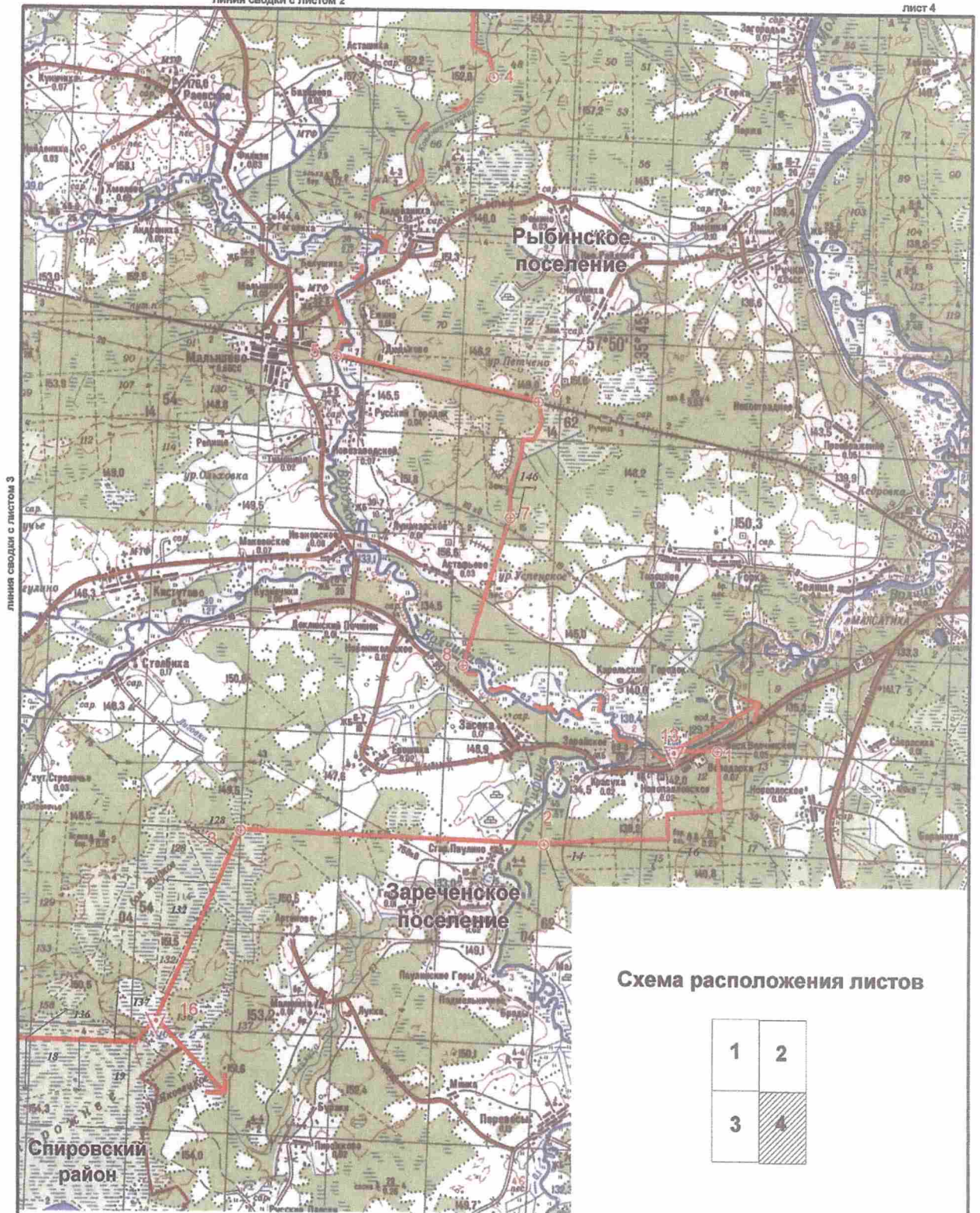
**Схема расположения листов**



линия сводки с листом 4

ЛИНИЯ СВОДКИ С ЛИСТОМ 2

ЛИСТ 4



ЛИНИЯ СВОДКИ С ЛИСТОМ 3

Схема расположения листов



Зам.директора	Бобылев К.А.	Земельный кадастр						
Нач.отдела	Котов В.А.							
Исполнитель:	Чуплин Б.Г.							
Максатихинский район Тверской области								
Описание границ Мальшевского сельского поселения		<table border="1"> <tr> <td>этадия</td> <td>лист</td> <td>листов</td> </tr> <tr> <td></td> <td>4</td> <td>4</td> </tr> </table>	этадия	лист	листов		4	4
этадия	лист	листов						
	4	4						
масштаб 1: 100 000		Тверской филиал ОАО "Госземкадастрсылмис" ВИСХАГИ, 2014 г.						

7) приложение №12 изложить в следующей редакции:

«Приложение № 12

## **ОПИСАНИЕ ГРАНИЦЫ**

### **Рыбинского сельского поселения.**

**Неотъемлемой частью настоящего описания является фрагмент топографической карты М 1: 100000 с нанесенной границей сельского поселения.**

#### **Граница по смежеству с Лесным районом.**

Граница между Рыбинским сельским поселением и Лесным районом начинается от узловой точки № 1, находящейся в устье впадения реки Кеца в реку Молога на пересечении срединных линий двух рек на стыке границ Селецкого, Малышевского сельских поселений и Лесного района, с географическими координатами 58°01'39" северной широты и 35°40'56" восточной долготы, проходит в северо-восточном направлении по середине реки Молога до точки № 6 с координатами 58°05'53" северной широты и 35°50'04" восточной долготы, далее, последовательно меняя направление с северо-восточного на юго-восточное и снова на северо-восточное, граница проходит через точки № 7 с координатами 58°06'23" северной широты и 35°50'37" восточной долготы, № 8 с координатами 58°06'17" северной широты и 35°51'09" восточной долготы и доходит до точки № 9 на середине реки Молога с координатами 58°06'30" северной широты и 35°51'32" восточной долготы.

От точки № 9 граница проходит по середине реки Молога до точки № 10 с координатами 58°10'04" северной широты и 35°58'04" восточной долготы.

Далее граница идет в восточном направлении до точки № 11, расположенной в юго-восточном углу квартала № 139 Лесного лесхоза, затем граница принимает общее восточное направление, огибает южные границы кварталов №№ 148, 155, 156, 157, 158, 159, 153, 154, 155, 147 Лесного лесхоза, доходит до узловой точки № 16, расположенной в середине реки Столоша на стыке Лесного, Сандовского и Максатихинского районов, с географическими координатами 58°11'09" северной широты и 36°06'53" восточной долготы.

#### **Граница по смежеству с Сандовским районом.**

Граница между Рыбинским сельским поселением и Сандовским районом начинается от узловой точки № 16 (местоположение точки описано выше).

От этой узловой точки граница проходит в восточном направлении по северным, а затем западным границам кварталов №№ 196, 197, 191, 192, 198, 200 Краснохолмского лесхоза, доходит до узловой точки № 17 с



координатами  $58^{\circ}10'34''$  северной широты и  $36^{\circ}10'38''$  восточной долготы, расположенной на стыке границ Сандовского, Молоковского и Максатихинского районов, находящейся в северо-западном углу квартала № 200 Краснохолмского лесхоза.

### **Граница по смежеству с Молоковским районом.**

Граница между Рыбинским сельским поселением и Молоковским районом начинается от узловой точки № 17 (местоположение точки описано выше).

От этой точки граница идет на северо-запад по створу западной границы квартала № 200 на расстоянии 300 м, затем поворачивает на юго-запад под углом  $90^{\circ}$  и проходит линией 650 м, далее поворачивает на юго-восток и доходит до точки № 1 с географическими координатами  $58^{\circ}09'37''$  северной широты и  $36^{\circ}10'32''$  восточной долготы, расположенной на середине реки Середка, далее идет по середине реки Середка до точки № 2 с координатами  $58^{\circ}08'40''$  северной широты и  $36^{\circ}12'30''$  восточной долготы.

Затем граница проходит в юго-восточном направлении через поворотные точки № 3 с географическими координатами  $58^{\circ}07'51''$  северной широты и  $36^{\circ}12'39''$  восточной долготы, № 4 -  $58^{\circ}07'50''$  северной широты и  $36^{\circ}13'26''$  восточной долготы, № 5 -  $58^{\circ}07'27''$  северной широты и  $36^{\circ}13'58''$  восточной долготы до узловой точки № 18 на стыке Молоковского, Бежецкого и Максатихинского районов с географическими координатами  $58^{\circ}07'19''$  северной широты и  $36^{\circ}14'46''$  восточной долготы.

### **Граница по смежеству с Бежецким районом.**

Граница между Рыбинским сельским поселением и Бежецким районом начинается от узловой точки № 18 (местоположение точки описано выше).

От узловой точки граница проходит в юго-западном направлении до точки № 1, расположенной в северо-восточном углу квартала № 172 Максатихинского лесхоза, далее проходит в том же направлении по восточной границе квартала № 172 до точки № 2, расположенной в юго-восточном углу квартала № 172. От этой точки граница проходит в том же направлении до точки № 3, расположенной в северо-западном углу квартала № 92 Бежецкого лесхоза, далее, огибая западную границу этого квартала, доходит до юго-восточного угла квартала № 92 в точке № 4.

От точки № 4 граница проходит в северо-западном направлении до точки № 5 с координатами  $58^{\circ}04'36''$  северной широты и  $36^{\circ}10'55''$  восточной долготы, затем граница меняет направление на юго-западное и проходит до точки № 6 с координатами  $58^{\circ}04'03''$  северной широты и  $36^{\circ}10'42''$  восточной долготы, где снова меняет направление на юго-восточное, проходит до точки № 7 с координатами  $58^{\circ}03'39''$  северной широты и  $36^{\circ}11'27''$  восточной долготы, далее граница идет в восточном направлении до точки № 8, расположенной в северо-западном углу квартала № 103 Бежецкого лесхоза.

От точки № 8 граница проходит по юго-западным и северо-западным границам кварталов №№ 103, 104, 109, 110 Бежецкого лесхоза до юго-западного угла квартала № 109 в точке № 9. Далее граница проходит по середине ручья Белый до впадения в реку Атемеша, а затем по середине названной реки доходит до точки № 10 с координатами 58°00'12" северной широты и 36°12'25" восточной долготы.

От точки № 10 граница проходит в юго-восточном направлении до точки № 11, расположенной в северо-западном углу квартала № 132, далее огибает западные границы кварталов №№ 132, 133, 138, 144, 143, 148, 152, 153, 154 Бежецкого лесхоза, доходит до точки № 12, расположенной в юго-восточном углу квартала № 154 на пересечении с рекой Дубровка, затем принимает южное направление, проходит по середине рек Дубровка, Атемеша, Молога и доходит до узловой точки № 11, расположенной на середине реки Молога на стыке границ Рыбинского, Зареченского сельских поселений и Бежецкого района, с координатами 57°50'43" северной широты и 36°11'41" восточной долготы.

#### **Граница по смежеству с Зареченским сельским поселением.**

А) От узловой точки № 11 до узловой точки № 10.

Граница между Рыбинским и Зареченским сельскими поселениями начинается от узловой точки № 11 (местоположение точки описано выше), проходит по середине реки Молога до узловой точки № 10, расположенной на середине реки Молога с координатами 57°47'49" северной широты и 35°54'53" восточной долготы на стыке границ Рыбинского, Зареченского сельских поселений и городского поселения пос. Максатиха.

Б) От узловой точки № 12 до узловой точки № 13.

Граница между Рыбинским и Зареченским сельскими поселениями начинается от узловой точки № 12 (местоположение точки описано выше) и проходит по середине реки Волчина до узловой точки № 13, расположенной на середине реки Волчина, с координатами 57°45'33" северной широты и 35°45'50" восточной долготы на стыке границ Рыбинского, Малышевского и Зареченского сельских поселений.

#### **Граница по смежеству с городским поселением пос. Максатиха.**

Граница между Рыбинским сельским поселением и городским поселением пос. Максатиха начинается от узловой точки № 10 (местоположение точки описано выше), проходит по середине реки Молога до точки № 1, далее граница, продолжая северо-западное направление проходит до точки № 2 с координатами 57°48'25" северной широты и 35°52'29" восточной долготы, затем граница принимает западное направление проходит до точки № 3, расположенной по середине реки Волчина, с координатами 57°48'29" северной широты и 35°51'12" восточной долготы и далее проходит по середине реки Волчина в южном направлении

до узловой точки № 12, расположенной на середине реки Волчина с координатами 57°47'22" северной широты и 35°50'04" восточной долготы на стыке границ Рыбинского, Зареченского сельских поселений и городского поселения пос. Максатиха.

### **Граница по смежеству с Малышевским сельским поселением.**

Граница между Рыбинским и Малышевским сельскими поселениями начинается от узловой точки № 1 (местоположение точки описано выше).

От узловой точки граница проходит в юго-восточном направлении по середине реки Молога до точки № 1, находящейся в месте впадения ручья Топалки в реку Молога на пересечении срединных линий ручья и реки с географическими координатами 57°55'48" северной широты и 35°48'16" восточной долготы.

От точки № 1 граница проходит в юго-западном направлении по середине ручья Топалка до точки № 2, расположенной в северном углу квартала № 37 Максатихинского лесхоза, далее граница проходит по северным, юго-западным и северо-восточным границам кварталов №№ 37, 40, 44, 43, 42 до точки № 3, расположенной в северном углу квартала № 42.

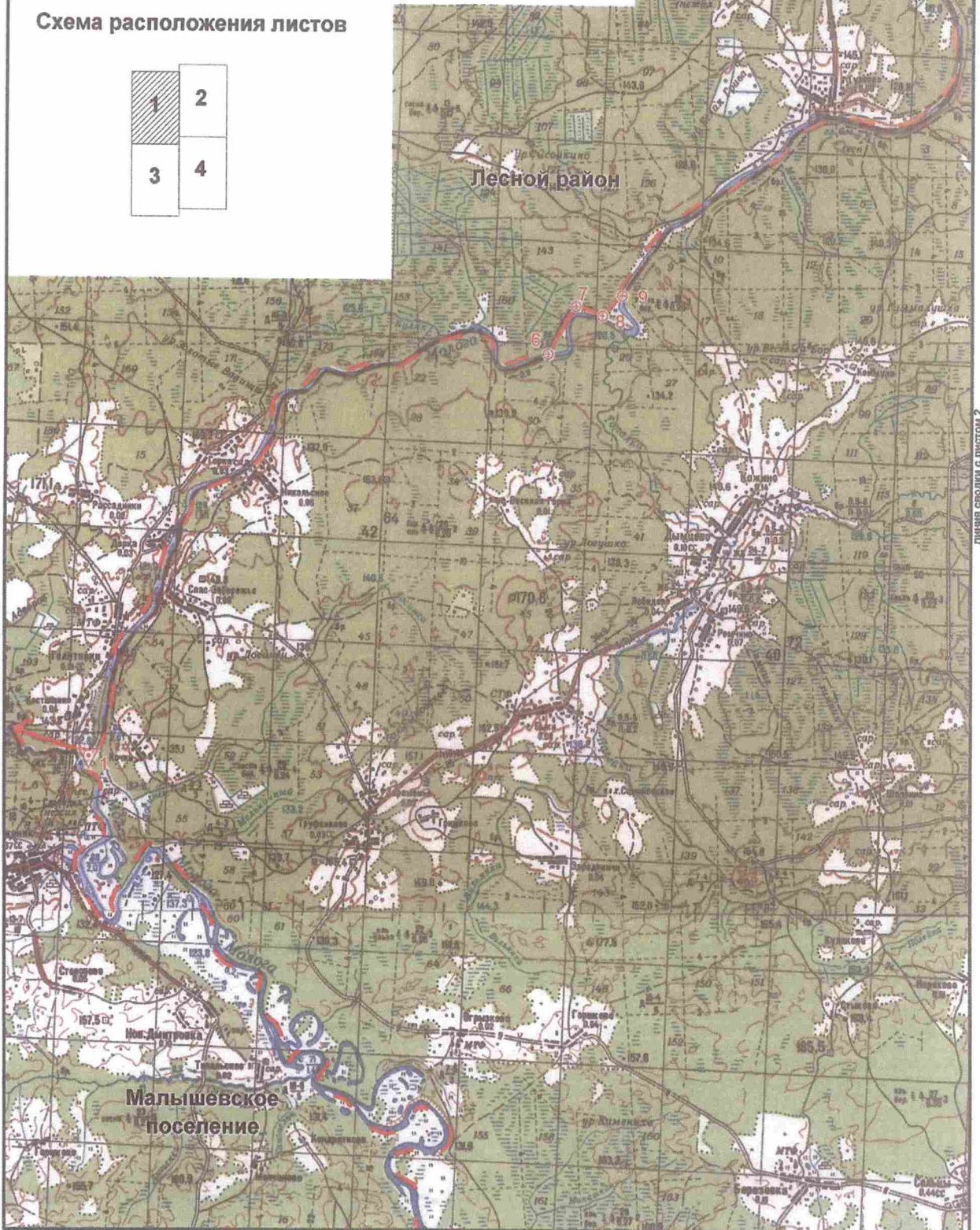
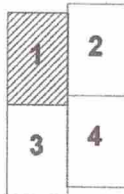
От точки № 3 граница проходит в южном направлении по западным границам кварталов №№ 42, 45, 48 Максатихинского лесхоза до точки № 4, расположенной в юго-западном углу квартала № 48. Далее граница проходит по середине ручья Конюшихинский, реки Ворожба до точки № 5, расположенной на пересечении середины реки Ворожба и северной границы полосы отвода Октябрьской железной дороги «Сонково – Бологое – Псков», далее граница идет по северной границе полосы отвода железной дороги до точки № 6 с координатами 57°49'18" северной широты и 35°43'09" восточной долготы.

Далее граница принимает южное направление, проходит по западной границе квартала № 146 Максатихинского лесхоза до точки № 7, расположенной в юго-восточном углу квартала, далее граница идет в том же направлении до точки № 8, расположенной на середине реки Волчина, с координатами 57°46'29" северной широты и 35°41'40" восточной долготы.

От точки № 8 граница принимает юго-восточное направление, проходит по середине реки Волчина до узловой точки № 13 (местоположение точки описано выше).

Зам.директора	Бобылев К.А.	<b>Земельный кадастр</b>	<b>Максатихинский район Тверской области</b>		
Нач.отдела	Котов В.А.				
Исполнители:	Чуплин Б.Г.				
		Описание границ Рыбинского сельского поселения	стадия	лист	листов
				1	4
		Тверской филиал ОАО "Госземкастръёмка"- ВИСХАГИ, 2014 г.			
		масштаб 1: 100 000			

**Схема расположения листов**



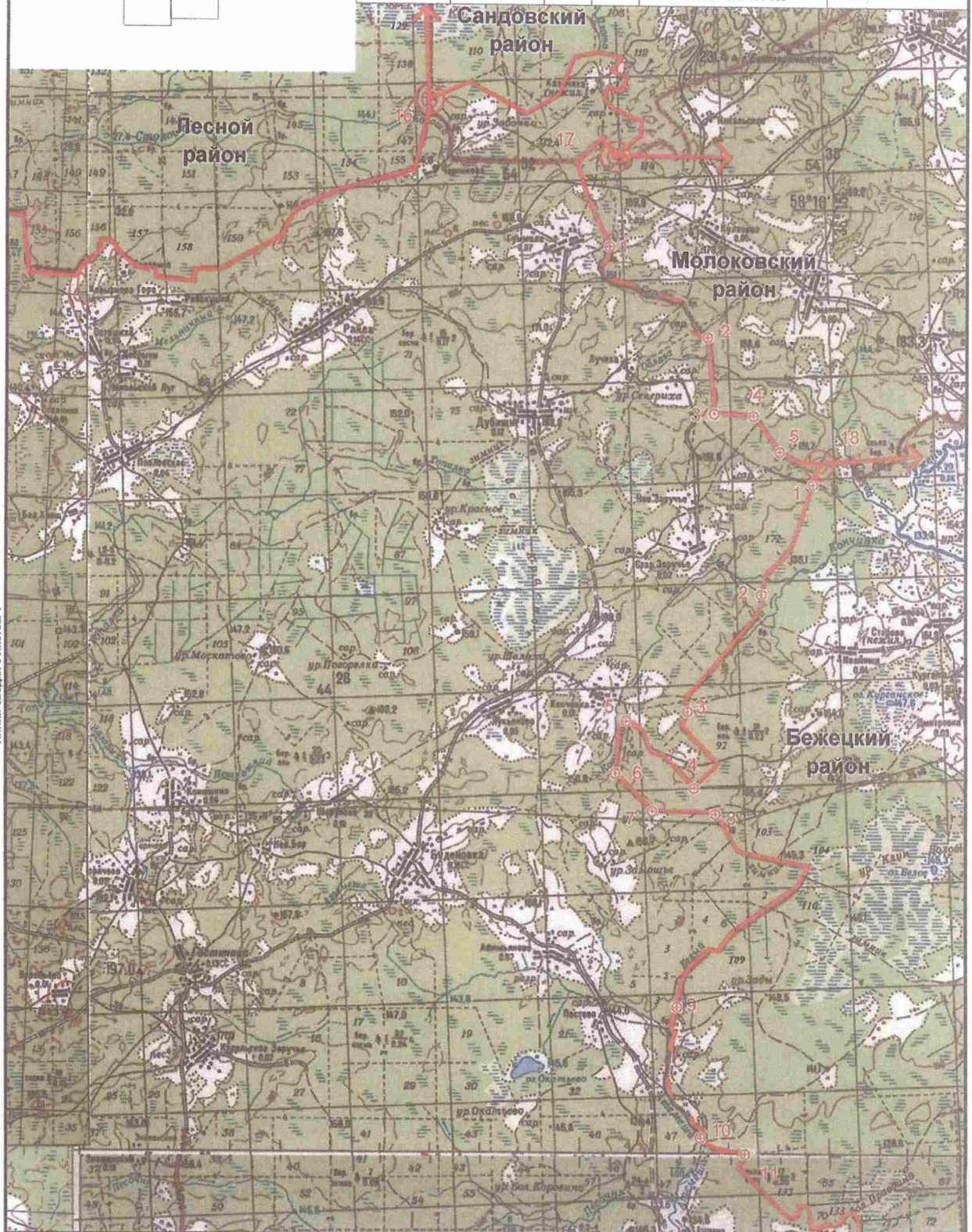
линия сводки с листом 2

**Схема расположения листов**

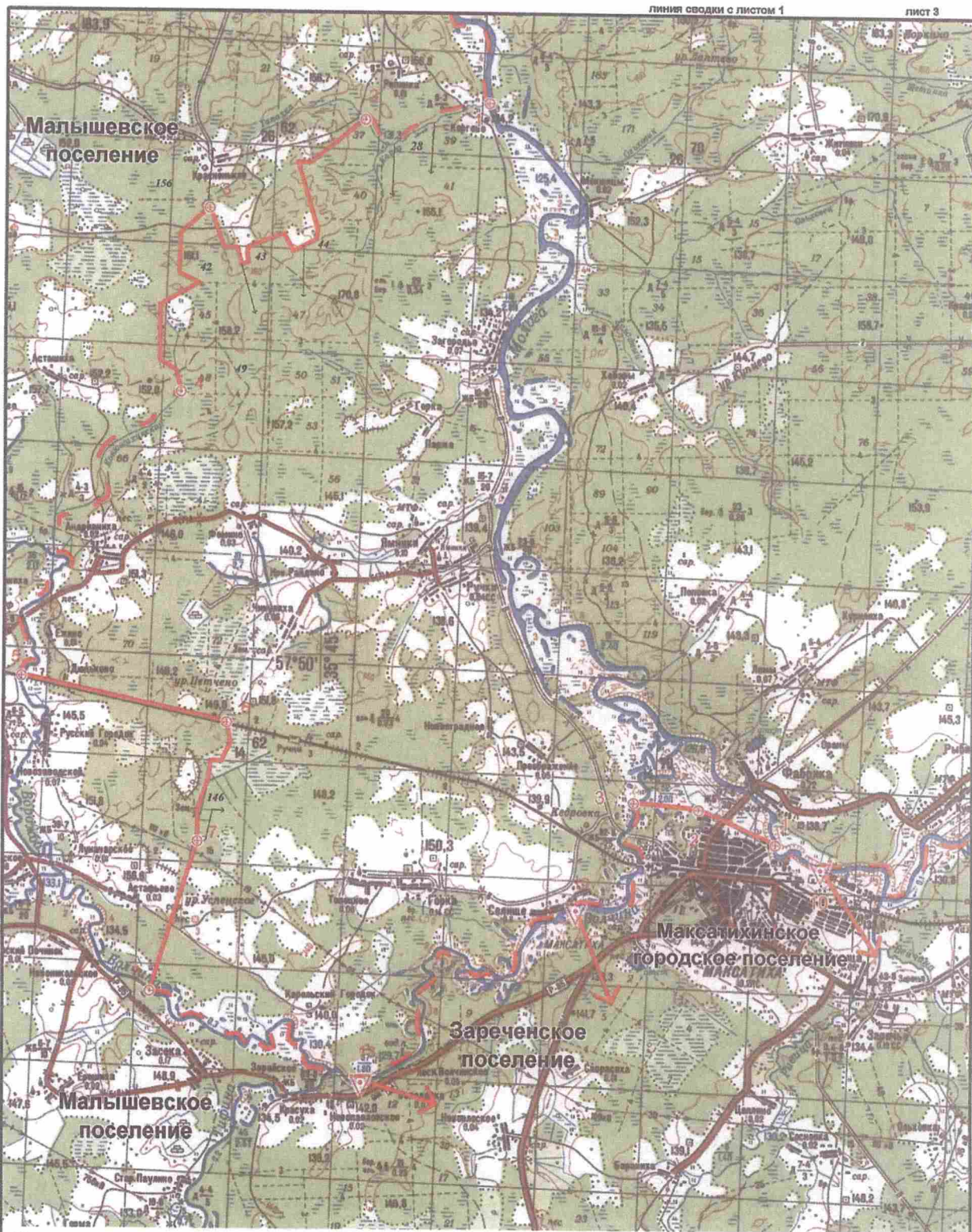


Зам.директора	Бобылев К.А.		<b>Земельный кадастр</b>		
Нач.отдела	Котов В.А.		<b>Максатихинский район Тверской области</b>		
Исполнители:	Чуплин Б.Г.		Описание границ Рыбинского сельского поселения		
			стадия	лист	листов
				2	4
			Тверской филиал ОАО "Госземкадастрсхема" ВИСХАГИ, 2014 г.		
масштаб 1: 100 000					

линия сводки с листом 1

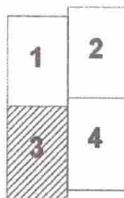


линия сводки с листом 4



ЛИНИЯ СВОДКИ С ЛИСТОМ 4

Схема расположения листов



Зам.директора	Бобылев К.А.		<b>Земельный кадастр</b>		
Нач.отдела	Котов В.А.		<b>Максатихинский район Тверской области</b>		
Исполнители:	Чуплин Б.Г.		Описание границ Рыбинского сельского поселения	стадия	лист
				3	4
			Тверской филиал ОАО "Госземкадастррегиона". ВИСКАТИ, 2014 г.		
масштаб 1: 100 000					

линия сводки с листом 2

лист 4

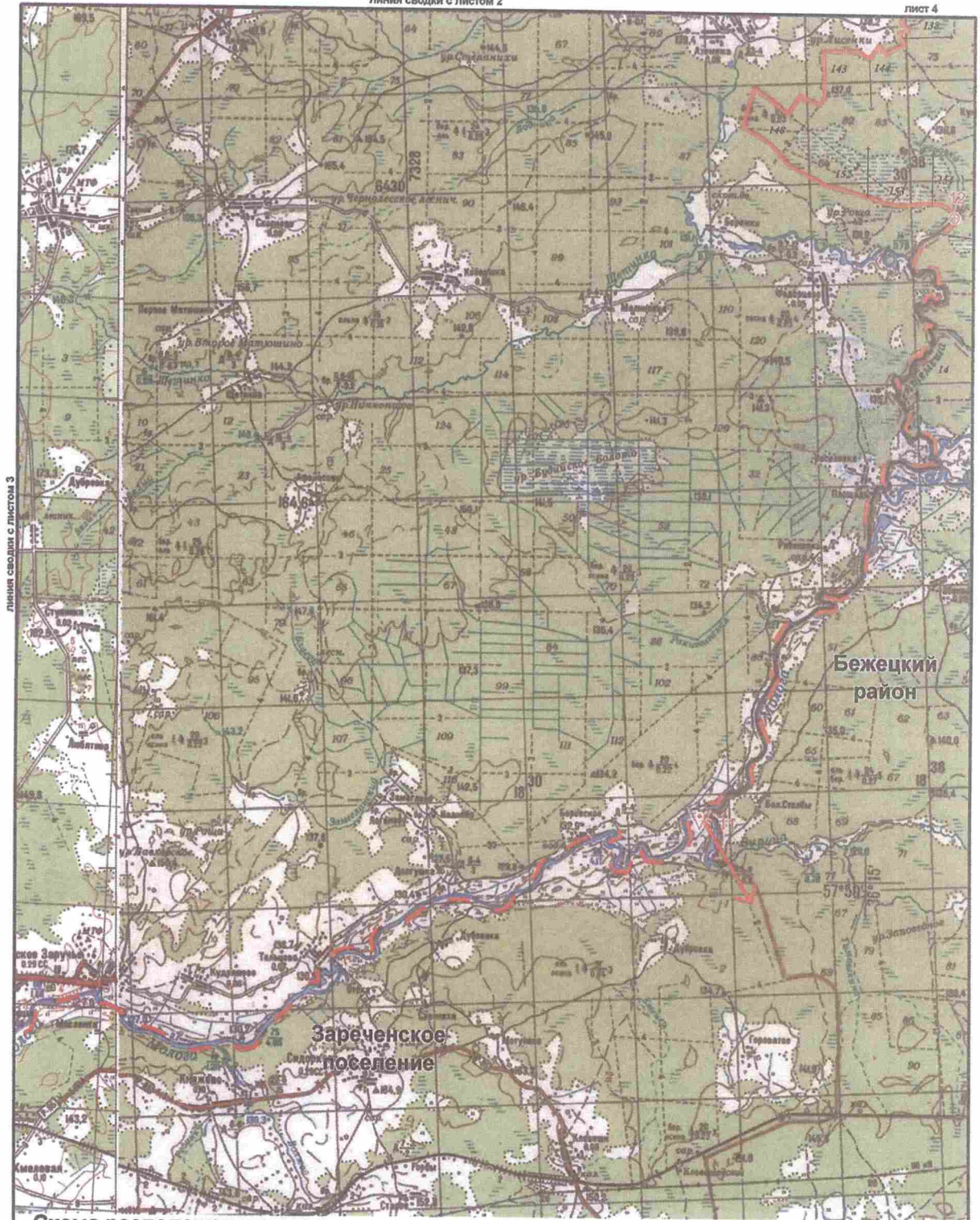


Схема расположения листов



Зам.директора	Бобылев К.А.	<b>Земельный кадастр</b>			
Нач.отдела	Котов В.А.				
Исполнители:	Чуплин Б.Г.	<b>Максатихинский район Тверской области</b>			
		Описание границ Рыбинского сельского поселения	стадия	лист	листов
				4	4
		Тверской филиал ОАО "Госземкадастрсыма"- ВИСХАГИ, 2014 г.			
		масштаб 1: 100 000			

## Статья 5

Настоящий закон вступает в силу через 10 дней после дня его официального опубликования.

Губернатор Тверской области

А.В. Шевелев

Тверь  
08 октября 2014 года  
№ 74-ЗО

