



МИНИСТЕРСТВО ЭКОЛОГИИ И ПРИРОДНЫХ РЕСУРСОВ
ТАМБОВСКОЙ ОБЛАСТИ

П Р И К А З

« 14 » 11 _____ 2024

№ 435

г. Тамбов

Об установлении границ и режима зон санитарной охраны действующего водозабора общества с ограниченной ответственностью «Тамбовская индейка» участок «Северопервомайский-1»

В соответствии с частью 5 статьи 18 Федерального закона от 30.03.1999 № 52-ФЗ «О санитарно-эпидемиологическом благополучии населения», подпунктом 3.1.3.26 Положения о министерстве экологии и природных ресурсов Тамбовской области, утвержденного постановлением Главы Тамбовской области от 15.12.2022 № 60, на основании санитарно-эпидемиологического заключения, выданного территориальным отделом Управления Федеральной службы по надзору в сфере защиты прав потребителей и благополучия человека по Тамбовской области в городе Мичуринске, Мичуринском, Петровском, Первомайском, Никифоровском и Староюрьевском районах от 21.12.2023 № 68.02.02.000.Т.000017.12.23 о соответствии проекта организации зон санитарной охраны действующего водозабора общества с ограниченной ответственностью «Тамбовская индейка» (далее – ООО «Тамбовская индейка»), заявления ООО «Тамбовская индейка» ПРИКАЗЫВАЮ:

1. Установить первый пояс зоны санитарной охраны источников подземного водоснабжения скважин № 8352 и № 8353 ООО «Тамбовская индейка» в соответствии с приложением № 1.
2. Установить второй пояс зоны санитарной охраны источников подземного водоснабжения скважины № 8352 ООО «Тамбовская индейка» в соответствии с приложением № 2.
3. Установить второй пояс зоны санитарной охраны источников подземного водоснабжения скважины № 8353 ООО «Тамбовская индейка» в соответствии с приложением № 3.
4. Установить третий пояс зоны санитарной охраны источников подземного водоснабжения скважины № 8352 ООО «Тамбовская индейка» в соответствии с приложением № 4.
5. Установить третий пояс зоны санитарной охраны источников подземного водоснабжения скважины № 8353 ООО «Тамбовская индейка» в

соответствии с приложением № 5.

6. Установить режим зон санитарной охраны источников подземного водоснабжения скважин № 8352 и № 8353 ООО «Тамбовская индейка» в соответствии с приложением № 6.

7. Зоны санитарной охраны источников подземного водоснабжения скважин № 8352 и № 8353 ООО «Тамбовская индейка» установлены бессрочно.

8. Возложить обязанность по возмещению убытков, в том числе упущенной выгоды, причиненных ограничением прав лиц, указанных в пункте 2 статьи 57¹ Земельного кодекса Российской Федерации, в связи с установлением зон с особыми условиями использования территории (далее - ЗОУИТ) на собственника водозабора. Обязанность по возмещению убытков возникает со дня установления ЗОУИТ в соответствии с действующим законодательством с учетом особенностей и сроков, установленных статьей 57¹ Земельного кодекса Российской Федерации.

9. Отделу недропользования управления природопользования министерства экологии и природных ресурсов Тамбовской области (Матайс) обеспечить направление ООО «Тамбовская индейка» второго экземпляра настоящего приказа.

10. Сведения об установлении зон санитарной охраны источников питьевого и хозяйственно-бытового водоснабжения направить в филиал ФГБУ «ФКП Росреестра» по Тамбовской области.

11. Опубликовать настоящий приказ на «Официальном интернет-портале правовой информации» (www.pravo.gov.ru), сайте сетевого издания «Тамбовская жизнь» (www.tamlife.ru), разместить на официальном сайте министерства экологии и природных ресурсов Тамбовской области в информационно-телекоммуникационной сети «Интернет».

12. Настоящий приказ вступает в силу на следующий день после дня его первого официального опубликования.

13. Контроль за исполнением настоящего приказа возложить на заместителя министра - начальника управления природопользования министерства экологии и природных ресурсов Тамбовской области Сомова Д.А.

Министр

А.В. Албегова

ПРИЛОЖЕНИЕ № 1
к приказу министерства экологии и
природных ресурсов Тамбовской области
от 14.11. 2024 № 435

Первый пояс зоны санитарной охраны источников подземного водоснабжения
скважин № 8352 и № 8353 ООО «Тамбовская индейка»

Описание местоположения границ объекта		
Первый пояс зоны санитарной охраны источников подземного водоснабжения скважин № 8352 и № 8353 ООО «Тамбовская индейка»		
(наименование объекта, местоположение границ которого описано (далее - объект))		
Раздел 1		
Сведения об объекте		
№ п/п	Характеристики объекта	Описание характеристик
1	2	3
1.	Местоположение объекта	Тамбовская область, округ Первомайский
2.	Площадь объекта +/- величина погрешности определения площади (P +/- Дельта P)	8803 +/- 33 м ²
3.	Иные характеристики объекта	<p>Мероприятия по первому поясу зоны санитарной охраны (далее – ЗСО):</p> <p>1) территория первого пояса ЗСО должна быть спланирована для отвода поверхностного стока за ее пределы, озеленена, ограждена и обеспечена охраной. Дорожки к сооружениям должны иметь твердое покрытие;</p> <p>2) не допускается посадка высокоствольных деревьев, все виды строительства, не имеющие непосредственного отношения к эксплуатации, реконструкции и расширению водопроводных сооружений, в том числе прокладка трубопроводов различного назначения, размещение жилых и хозяйственно - бытовых зданий, проживание людей, применение ядохимикатов и удобрений;</p> <p>3) здания должны быть оборудованы канализацией с отведением сточных вод в ближайшую систему бытовой или производственной канализации или на местные станции очистных сооружений, расположенные за пределами первого пояса ЗСО с</p>

		<p>учетом санитарного режима на территории второго пояса. В исключительных случаях при отсутствии канализации должны устраиваться водонепроницаемые приемники нечистот и бытовых отходов, расположенные в местах, исключающих загрязнение территории первого пояса ЗСО при их вывозе;</p> <p>4) водопроводные сооружения, расположенные в первом поясе зоны санитарной охраны, должны быть оборудованы с учетом предотвращения возможности загрязнения питьевой воды через оголовки и устья скважин, люки и переливные трубы резервуаров и устройства заливки насосов;</p> <p>5) все водозаборы должны быть оборудованы аппаратурой для систематического контроля соответствия фактического дебита при эксплуатации водопровода проектной производительности, предусмотренной при его проектировании и обосновании границ ЗСО.</p>			
Раздел 2					
Сведения о местоположении границ объекта					
1. Система координат МСК-68, зона 1					
2. Сведения о характерных точках границ объекта					
Обозначение характерных точек границ	Координаты, м		Метод определения координат характерной точки	Средняя квадратическая погрешность положения характерной точки (Mt), м	Описание обозначения точки на местности (при наличии)
	X	Y			
1	2	3	4	5	6
3. Сведения о характерных точках части (частей) границы объекта					
Обозначение характерных точек части границы	Координаты, м		Метод определения координат характерной точки	Средняя квадратическая погрешность положения характерной точки (Mt), м	Описание обозначения точки на местности (при наличии)
	X	Y			
1	2	3	4	5	6
1	493500.41	1171115.82	Метод спутниковых геодезических измерений (определений)	0.10	-
2	493562.71	1171235.95	Метод спутниковых геодезических измерений (определений)	0.10	-





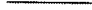


3	493504.89	1171265.89	Метод спутниковых геодезических измерений (определений)		0.10	-	
4	493442.70	1171145.68	Метод спутниковых геодезических измерений (определений)		0.10	-	
1	493500.41	1171115.82	Метод спутниковых геодезических измерений (определений)		0.10	-	
Раздел 3							
Сведения о местоположении измененных (уточненных) границ объекта							
1. Система координат -							
2. Сведения о характерных точках границ объекта							
Обозначение характерных точек границ	Существующие координаты, м		Измененные (уточненные) координаты, м		Метод определения координат характерной точки	Средняя квадратическая погрешность положения характерной точки (Mt), м	Описание обозначения точки на местности (при наличии)
	X	Y	X	Y			
1	2	3	4	5	6	7	8
-	-	-	-	-	-	-	-
3. Сведения о характерных точках части (частей) границы объекта							
Обозначение характерных точек части границы	Существующие координаты, м		Измененные (уточненные) координаты, м		Метод определения координат характерной точки	Средняя квадратическая погрешность положения характерной точки (Mt), м	Описание обозначения точки на местности (при наличии)
	X	Y	X	Y			
1	2	3	4	5	6	7	8
-	-	-	-	-	-	-	-

План границ объекта

Масштаб 1:2000



Использованные условные знаки и обозначения:

-  - граница зоны санитарной охраны
-  - граница кадастровых кварталов
-  - граница земельных участков, сведения о которых содержатся в ЕГРН
-  - обозначение кадастрового квартала
-  - обозначение земельного участка в кадастровом квартале
-  - обозначение характерной точки границы зоны санитарной охраны
-  - обозначение смежности

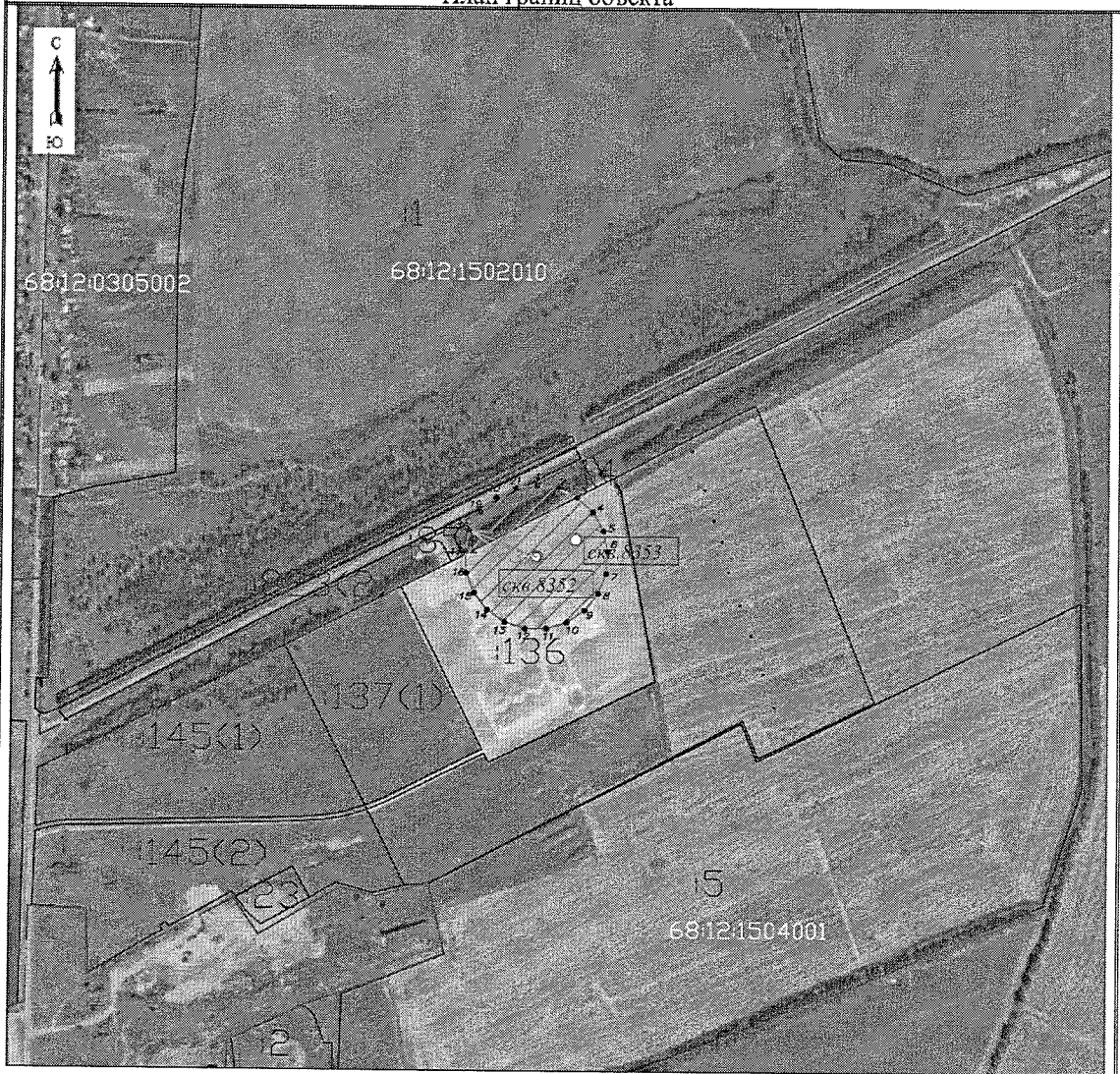
ПРИЛОЖЕНИЕ № 2
к приказу министерства экологии и
природных ресурсов Тамбовской области
от 14.11. 2024 № 435

Второй пояс зоны санитарной охраны источников подземного водоснабжения
скважины № 8352 ООО «Тамбовская индейка»

Описание местоположения границ объекта		
Второй пояс зоны санитарной охраны источников подземного водоснабжения скважины № 8352 ООО «Тамбовская индейка»		
(наименование объекта, местоположение границ которого описано (далее - объект))		
Раздел 1		
Сведения об объекте		
№ п/п	Характеристики объекта	Описание характеристик
1	2	3
1.	Местоположение объекта	Тамбовская область, округ Первомайский
2.	Площадь объекта +/- величина погрешности определения площади (Р +/- Дельта Р)	46824 +/- 76 м ²
3.	Иные характеристики объекта	Мероприятия по второму поясу зоны санитарной охраны (далее - ЗСО): 1) выявление, тампонирование или восстановление всех старых, бездействующих, дефектных или неправильно эксплуатируемых скважин, представляющих опасность в части возможности загрязнения водоносных горизонтов; 2) бурение новых скважин и новое строительство, связанное с нарушением почвенного покрова, производится при обязательном согласовании с центром государственного санитарно - эпидемиологического надзора; 3) запрещение закачки отработанных вод в подземные горизонты, подземное складирование твердых отходов и разработка недр земли; 4) запрещение размещения складов горюче-смазочных материалов, ядохимикатов и минеральных удобрений, накопителей промстоков, шламохранилищ и других объектов, обуславливающих опасность химического загрязнения подземных

		<p>вод;</p> <p>5) своевременное выполнение необходимых мероприятий по санитарной охране поверхностных вод, имеющих непосредственную гидрологическую связь с используемым водоносным горизонтом, в соответствии с гигиеническими требованиями к охране поверхностных вод.</p> <p>Кроме мероприятий, указанных выше, в пределах второго пояса ЗСО подземных источников водоснабжения не допускается:</p> <p>1) размещение кладбищ, скотомогильников, полей ассенизации, полей фильтрации, навозохранилищ, силосных траншей, животноводческих и птицеводческих предприятий и других объектов, обуславливающих опасность микробного загрязнения подземных вод;</p> <p>2) применение удобрений и ядохимикатов;</p> <p>3) рубка леса главного пользования и реконструкции.</p> <p>выполнение мероприятий по санитарному благоустройству территории населенных пунктов и других объектов (оборудование канализацией, устройство водонепроницаемых выгребов, организация отвода поверхностного стока и др.).</p>			
Раздел 2					
Сведения о местоположении границ объекта					
1. Система координат МСК-68, зона 1					
2. Сведения о характерных точках границ объекта					
Обозначение характерных точек границ	Координаты, м		Метод определения координат характерной точки	Средняя квадратическая погрешность положения характерной точки (Mt), м	Описание обозначения точки на местности (при наличии)
	X	Y			
1	2	3	4	5	6
1	493609.94	1171156.85	Аналитический метод	0.10	-
2	493604.48	1171193.10	Аналитический метод	0.10	-
3	493588.57	1171226.14	Аналитический метод	0.10	-
4	493563.63	1171253.01	Аналитический метод	0.10	-
5	493531.88	1171271.35	Аналитический метод	0.10	-
6	493496.13	1171279.51	Аналитический метод	0.10	-
7	493459.57	1171276.77	Аналитический метод	0.10	-
8	493425.44	1171263.37	Аналитический метод	0.10	-

План границ объекта



Использованные условные знаки и обозначения:

	- граница зоны санитарной охраны
	- граница кадастровых кварталов
	- граница земельных участков, сведения о которых содержатся в ЕФРН
68:12:1504001	- обозначение кадастрового квартала
136	- обозначение земельного участка в кадастровом квартале
	- обозначение характерной точки границы зоны санитарной охраны
	- обозначение скважины

Масштаб 1:10000

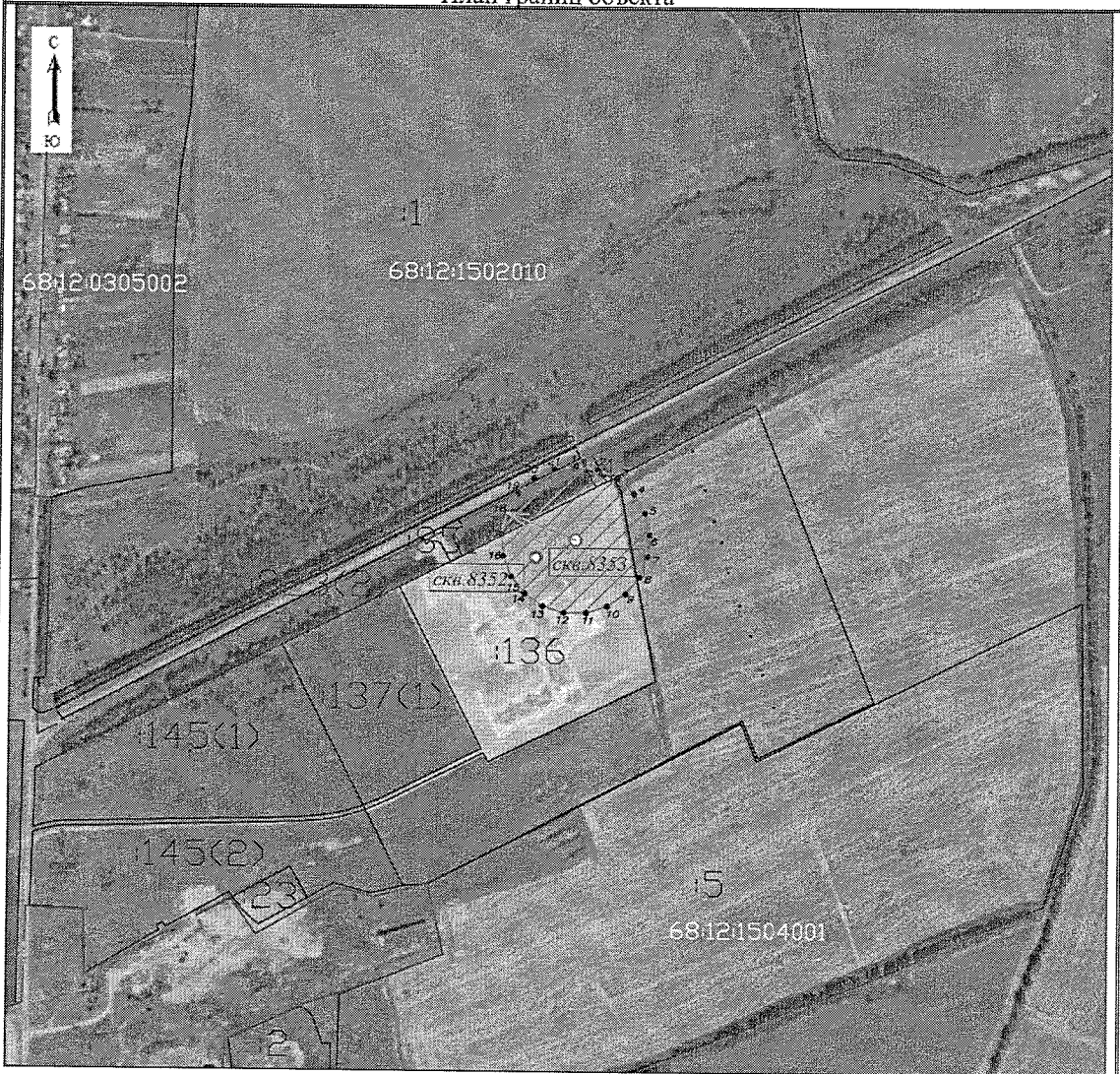
ПРИЛОЖЕНИЕ № 3
к приказу министерства экологии и
природных ресурсов Тамбовской области
от 14.11 2024 № 435

Второй пояс зоны санитарной охраны источников подземного водоснабжения
скважины № 8353 ООО «Тамбовская индейка»






Описание местоположения границ объекта		
Второй пояс зоны санитарной охраны источников подземного водоснабжения скважины № 8353 ООО «Тамбовская индейка»		
(наименование объекта, местоположение границ которого описано (далее - объект))		
Раздел 1		
Сведения об объекте		
№ п/п	Характеристики объекта	Описание характеристик
1	2	3
1.	Местоположение объекта	Тамбовская область, округ Первомайский
2.	Площадь объекта +/- величина погрешности определения площади (P +/- Дельта P)	49135 +/- 78 м ²
3.	Иные характеристики объекта	<p>Мероприятия по второму поясу зоны санитарной охраны (далее – ЗСО):</p> <p>1) выявление, тампонирование или восстановление всех старых, бездействующих, дефектных или неправильно эксплуатируемых скважин, представляющих опасность в части возможности загрязнения водоносных горизонтов;</p> <p>2) бурение новых скважин и новое строительство, связанное с нарушением почвенного покрова, производится при обязательном согласовании с центром государственного санитарно - эпидемиологического надзора;</p> <p>3) запрещение закачки отработанных вод в подземные горизонты, подземное складирование твердых отходов и разработка недр земли;</p> <p>4) запрещение размещения складов горюче-смазочных материалов, ядохимикатов и минеральных удобрений, накопителей промстоков, шламохранилищ и других объектов, обуславливающих опасность химического загрязнения подземных</p>

		<p>вод;</p> <p>5) своевременное выполнение необходимых мероприятий по санитарной охране поверхностных вод, имеющих непосредственную гидрологическую связь с используемым водоносным горизонтом, в соответствии с гигиеническими требованиями к охране поверхностных вод. Кроме мероприятий, указанных выше, в пределах второго пояса ЗСО подземных источников водоснабжения не допускается:</p> <p>1) размещение кладбищ, скотомогильников, полей ассенизации, полей фильтрации, навозохранилищ, силосных траншей, животноводческих и птицеводческих предприятий и других объектов, обуславливающих опасность микробного загрязнения подземных вод;</p> <p>2) применение удобрений и ядохимикатов;</p> <p>3) рубка леса главного пользования и реконструкции.</p> <p>выполнение мероприятий по санитарному благоустройству территории населенных пунктов и других объектов (оборудование канализацией, устройство водонепроницаемых выгребов, организация отвода поверхностного стока и др.).</p>			
Раздел 2					
Сведения о местоположении границ объекта					
1. Система координат МСК-68, зона 1					
2. Сведения о характерных точках границ объекта					
Обозначение характерных точек границ	Координаты, м		Метод определения координат характерной точки	Средняя квадратическая погрешность положения характерной точки (Mt), м	Описание обозначения точки на местности (при наличии)
	X	Y			
1	2	3	4	5	6
1	493642.92	1171223.85	Аналитический метод	0.10	-
2	493637.32	1171260.99	Аналитический метод	0.10	-
3	493621.03	1171294.83	Аналитический метод	0.10	-
4	493595.48	1171322.36	Аналитический метод	0.10	-
5	493562.95	1171341.14	Аналитический метод	0.10	-
6	493526.34	1171349.50	Аналитический метод	0.10	-
7	493488.88	1171346.69	Аналитический метод	0.10	-
8	493453.92	1171332.97	Аналитический метод	0.10	-
9	493424.56	1171309.55	Аналитический метод	0.10	-
10	493403.40	1171278.52	Аналитический метод	0.10	-

План границ объекта



Использованные условные знаки и обозначения:

-  - граница зоны санитарной охраны
-  - граница кадастровых кварталов
-  - граница земельных участков, сведения о которых содержатся в ЕГРН
- 68:12:1504001 - обозначение кадастрового квартала
- 136 - обозначение земельного участка в кадастровом квартале
-  - обозначение характерной точки границы зоны санитарной охраны
-  - обозначение съезжизны

Масштаб 1:10000

ПРИЛОЖЕНИЕ № 4
к приказу министерства экологии и
природных ресурсов Тамбовской области
от 14.11. 2024 № 435

Третий пояс зоны санитарной охраны источников подземного водоснабжения
скважины № 8352 ООО «Тамбовская индейка»

Описание местоположения границ объекта		
Третий пояс зоны санитарной охраны источников подземного водоснабжения скважины № 8352 ООО «Тамбовская индейка»		
(наименование объекта, местоположение границ которого описано (далее - объект))		
Раздел 1		
Сведения об объекте		
№ п/п	Характеристики объекта	Описание характеристик
1	2	3
1.	Местоположение объекта	Тамбовская область, округ Первомайский
2.	Площадь объекта +/- величина погрешности определения площади (Р +/- Дельта Р)	2363862 +/- 538 м ²
3.	Иные характеристики объекта	Мероприятия по третьему поясу зоны санитарной охраны (далее – ЗСО): 1) выявление, тампонирование или восстановление всех старых, бездействующих, дефектных или неправильно эксплуатируемых скважин, представляющих опасность в части возможности загрязнения водоносных горизонтов; 2) бурение новых скважин и новое строительство, связанное с нарушением почвенного покрова, производится при обязательном согласовании с центром государственного санитарно - эпидемиологического надзора; 3) запрещение закачки отработанных вод в подземные горизонты, подземное складирование твердых отходов и разработка недр земли; 4) запрещение размещения складов горюче - смазочных материалов, ядохимикатов и минеральных удобрений, накопителей промстоков, шламохранилищ и других объектов, обуславливающих опасность химического загрязнения подземных

		<p>вод. Размещение таких объектов допускается в пределах третьего пояса ЗСО только при использовании защищенных подземных вод, при условии выполнения специальных мероприятий по защите водоносного горизонта от загрязнения при наличии санитарно-эпидемиологического заключения центра государственного санитарно-эпидемиологического надзора, выданного с учетом заключения органов геологического контроля. Своевременное выполнение необходимых мероприятий по санитарной охране поверхностных вод, имеющих непосредственную гидрологическую связь с используемым водоносным горизонтом, в соответствии с гигиеническими требованиями к охране поверхностных вод.</p>			
Раздел 2					
Сведения о местоположении границ объекта					
1. Система координат МСК-68, зона I					
2. Сведения о характерных точках границ объекта					
Обозначение характерных точек границ	Координаты, м		Метод определения координат характерной точки	Средняя квадратическая погрешность положения характерной точки (Mt), м	Описание обозначения точки на местности (при наличии)
	X	Y			
1	2	3	4	5	6
1	494354.94	1171156.85	Аналитический метод	0.10	-
2	494351.54	1171233.56	Аналитический метод	0.10	-
3	494341.38	1171309.68	Аналитический метод	0.10	-
4	494324.53	1171384.59	Аналитический метод	0.10	-
5	494301.13	1171457.73	Аналитический метод	0.10	-
6	494271.35	1171528.51	Аналитический метод	0.10	-
7	494235.43	1171596.38	Аналитический метод	0.10	-
8	494193.66	1171660.81	Аналитический метод	0.10	-
9	494146.35	1171721.30	Аналитический метод	0.10	-
10	494093.88	1171777.37	Аналитический метод	0.10	-
11	494036.67	1171828.58	Аналитический метод	0.10	-
12	493975.15	1171874.54	Аналитический метод	0.10	-
13	493909.81	1171914.88	Аналитический метод	0.10	-
14	493841.16	1171949.29	Аналитический метод	0.10	-
15	493769.74	1171977.49	Аналитический метод	0.10	-
16	493696.10	1171999.27	Аналитический метод	0.10	-
17	493620.83	1172014.46	Аналитический метод	0.10	-

18	493544.51	1172022.94	Аналитический метод	0.10	-
19	493467.74	1172024.64	Аналитический метод	0.10	-
20	493391.12	1172019.54	Аналитический метод	0.10	-
21	493315.25	1172007.70	Аналитический метод	0.10	-
22	493240.72	1171989.20	Аналитический метод	0.10	-
23	493168.12	1171964.18	Аналитический метод	0.10	-
24	493098.02	1171932.84	Аналитический метод	0.10	-
25	493030.96	1171895.43	Аналитический метод	0.10	-
26	492967.47	1171852.24	Аналитический метод	0.10	-
27	492908.04	1171803.61	Аналитический метод	0.10	-
28	492853.15	1171749.92	Аналитический метод	0.10	-
29	492803.21	1171691.58	Аналитический метод	0.10	-
30	492758.63	1171629.06	Аналитический метод	0.10	-
31	492719.74	1171562.84	Аналитический метод	0.10	-
32	492686.86	1171493.45	Аналитический метод	0.10	-
33	492660.25	1171421.42	Аналитический метод	0.10	-
34	492640.10	1171347.32	Аналитический метод	0.10	-
35	492626.58	1171271.73	Аналитический метод	0.10	-
36	492619.79	1171195.24	Аналитический метод	0.10	-
37	492619.79	1171118.45	Аналитический метод	0.10	-
38	492626.58	1171041.97	Аналитический метод	0.10	-
39	492640.10	1170966.38	Аналитический метод	0.10	-
40	492660.25	1170892.28	Аналитический метод	0.10	-
41	492686.86	1170820.25	Аналитический метод	0.10	-
42	492719.74	1170750.86	Аналитический метод	0.10	-
43	492758.63	1170684.64	Аналитический метод	0.10	-
44	492803.21	1170622.12	Аналитический метод	0.10	-
45	492853.15	1170563.78	Аналитический метод	0.10	-
46	492908.04	1170510.09	Аналитический метод	0.10	-
47	492967.47	1170461.46	Аналитический метод	0.10	-
48	493030.96	1170418.27	Аналитический метод	0.10	-
49	493098.02	1170380.86	Аналитический метод	0.10	-
50	493168.12	1170349.52	Аналитический метод	0.10	-
51	493240.72	1170324.50	Аналитический метод	0.10	-
52	493315.25	1170306.00	Аналитический метод	0.10	-
53	493391.12	1170294.15	Аналитический метод	0.10	-
54	493467.74	1170289.06	Аналитический метод	0.10	-
55	493544.51	1170290.76	Аналитический метод	0.10	-
56	493620.83	1170299.24	Аналитический метод	0.10	-
57	493696.10	1170314.43	Аналитический метод	0.10	-
58	493769.74	1170336.21	Аналитический метод	0.10	-
59	493841.16	1170364.41	Аналитический метод	0.10	-

План границ объекта



- Использованные условные знаки и обозначения:
- граница зоны санитарной охраны
 - граница кадастровых кварталов
 - граница земельных участков, сведения о которых содержатся в ЕГРН
 - 68:12:1504001 - обозначение кадастрового квартала
 - 136 - обозначение земельного участка в кадастровом квартале
 - - обозначение характерной точки границы зоны санитарной охраны
 - - обозначение скважины

Масштаб 1:10000

ПРИЛОЖЕНИЕ № 5
к приказу министерства экологии и
природных ресурсов Тамбовской области
от 14.11 2024 № 435

Третий пояс зоны санитарной охраны источников подземного водоснабжения
скважины № 8353 ООО «Тамбовская индейка»

Описание местоположения границ объекта		
Третий пояс зоны санитарной охраны источников подземного водоснабжения скважины № 8353 ООО «Тамбовская индейка»		
(наименование объекта, местоположение границ которого описано (далее - объект))		
Раздел 1		
Сведения об объекте		
№ п/п	Характеристики объекта	Описание характеристик
1	2	3
1.	Местоположение объекта	Тамбовская область, округ Первомайский
2.	Площадь объекта +/- величина погрешности определения площади (Р +/- Дельта Р)	2485210 +/- 552 м ²
3.	Иные характеристики объекта	Мероприятия по третьему поясу зоны санитарной охраны (далее – ЗСО): 1) выявление, тампонирование или восстановление всех старых, бездействующих, дефектных или неправильно эксплуатируемых скважин, представляющих опасность в части возможности загрязнения водоносных горизонтов; 2) бурение новых скважин и новое строительство, связанное с нарушением почвенного покрова, производится при обязательном согласовании с центром государственного санитарно - эпидемиологического надзора; 3) запрещение закачки отработанных вод в подземные горизонты, подземное складирование твердых отходов и разработка недр земли; 4) запрещение размещения складов горюче - смазочных материалов, ядохимикатов и минеральных удобрений, накопителей промстоков, шламохранилищ и других объектов, обуславливающих опасность химического загрязнения подземных

		<p>вод.</p> <p>Размещение таких объектов допускается в пределах третьего пояса ЗСО только при использовании защищенных подземных вод, при условии выполнения специальных мероприятий по защите водоносного горизонта от загрязнения при наличии санитарно-эпидемиологического заключения центра государственного санитарно-эпидемиологического надзора, выданного с учетом заключения органов геологического контроля.</p> <p>Своевременное выполнение необходимых мероприятий по санитарной охране поверхностных вод, имеющих непосредственную гидрологическую связь с используемым водоносным горизонтом, в соответствии с гигиеническими требованиями к охране поверхностных вод.</p>
--	--	--

Раздел 2

Сведения о местоположении границ объекта

1. Система координат МСК-68, зона 1

2. Сведения о характерных точках границ объекта





Обозначение характерных точек границ	Координаты, м		Метод определения координат характерной точки	Средняя квадратическая погрешность положения характерной точки (Mt), м	Описание обозначения точки на местности (при наличии)
	X	Y			
1	2	3	4	5	6
1	494406.92	1171223.85	Аналитический метод	0.10	-
2	494403.44	1171302.51	Аналитический метод	0.10	-
3	494393.02	1171380.55	Аналитический метод	0.10	-
4	494375.74	1171457.37	Аналитический метод	0.10	-
5	494351.74	1171532.36	Аналитический метод	0.10	-
6	494321.21	1171604.93	Аналитический метод	0.10	-
7	494284.38	1171674.52	Аналитический метод	0.10	-
8	494241.55	1171740.59	Аналитический метод	0.10	-
9	494193.04	1171802.61	Аналитический метод	0.10	-
10	494139.25	1171860.10	Аналитический метод	0.10	-
11	494080.58	1171912.61	Аналитический метод	0.10	-
12	494017.50	1171959.73	Аналитический метод	0.10	-
13	493950.50	1172001.09	Аналитический метод	0.10	-
14	493880.11	1172036.37	Аналитический метод	0.10	-
15	493806.88	1172065.29	Аналитический метод	0.10	-
16	493731.38	1172087.63	Аналитический метод	0.10	-
17	493654.20	1172103.20	Аналитический метод	0.10	-

18	493575.95	1172111.89	Аналитический метод	0.10	-
19	493497.23	1172113.63	Аналитический метод	0.10	-
20	493418.67	1172108.41	Аналитический метод	0.10	-
21	493340.88	1172096.27	Аналитический метод	0.10	-
22	493264.46	1172077.29	Аналитический метод	0.10	-
23	493190.02	1172051.64	Аналитический метод	0.10	-
24	493118.14	1172019.51	Аналитический метод	0.10	-
25	493049.38	1171981.15	Аналитический метод	0.10	-
26	492984.28	1171936.87	Аналитический метод	0.10	-
27	492923.35	1171887.00	Аналитический метод	0.10	-
28	492867.06	1171831.95	Аналитический метод	0.10	-
29	492815.86	1171772.14	Аналитический метод	0.10	-
30	492770.15	1171708.03	Аналитический метод	0.10	-
31	492730.28	1171640.14	Аналитический метод	0.10	-
32	492696.56	1171568.98	Аналитический метод	0.10	-
33	492669.27	1171495.13	Аналитический метод	0.10	-
34	492648.61	1171419.15	Аналитический метод	0.10	-
35	492634.75	1171341.65	Аналитический метод	0.10	-
36	492627.79	1171263.22	Аналитический метод	0.10	-
37	492627.79	1171184.48	Аналитический метод	0.10	-
38	492634.75	1171106.06	Аналитический метод	0.10	-
39	492648.61	1171028.55	Аналитический метод	0.10	-
40	492669.27	1170952.57	Аналитический метод	0.10	-
41	492696.56	1170878.72	Аналитический метод	0.10	-
42	492730.28	1170807.57	Аналитический метод	0.10	-
43	492770.15	1170739.67	Аналитический метод	0.10	-
44	492815.86	1170675.57	Аналитический метод	0.10	-
45	492867.06	1170615.75	Аналитический метод	0.10	-
46	492923.35	1170560.70	Аналитический метод	0.10	-
47	492984.28	1170510.83	Аналитический метод	0.10	-
48	493049.38	1170466.55	Аналитический метод	0.10	-
49	493118.14	1170428.19	Аналитический метод	0.10	-
50	493190.02	1170396.06	Аналитический метод	0.10	-
51	493264.46	1170370.41	Аналитический метод	0.10	-
52	493340.88	1170351.44	Аналитический метод	0.10	-
53	493418.67	1170339.29	Аналитический метод	0.10	-
54	493497.23	1170334.07	Аналитический метод	0.10	-
55	493575.95	1170335.81	Аналитический метод	0.10	-
56	493654.20	1170344.50	Аналитический метод	0.10	-
57	493731.38	1170360.08	Аналитический метод	0.10	-
58	493806.88	1170382.41	Аналитический метод	0.10	-
59	493880.11	1170411.33	Аналитический метод	0.10	-

План границ объекта



Использованные условные знаки и обозначения:

-  - граница зоны санитарной охраны
-  - граница кадастровых кварталов
-  - границы земельных участков, сведения о которых содержатся в ЕГРН
- 68:12:1504001 - обозначение кадастрового квартала
- 436 - обозначение земельного участка в кадастровом квартале
- - обозначение характерной точки границы зоны санитарной охраны
-  - обозначение скважины

Масштаб 1:10000

ПРИЛОЖЕНИЕ № 6
к приказу министерства экологии и
природных ресурсов Тамбовской области
от 14.11. 2024 № 435

Режим зон санитарной охраны источников подземного водоснабжения скважин
№ 8352 и № 8353 ООО «Тамбовская индейка»

1. На территории первого пояса зоны санитарной охраны (далее - ЗСО) запрещается:

1.1. все виды строительства, не имеющие непосредственного отношения к эксплуатации, реконструкции и расширению водопроводных сооружений, в том числе прокладка трубопроводов различного назначения, размещение жилых и хозяйственно - бытовых зданий, проживание людей;

1.2. применение ядохимикатов и удобрений;

1.3. посадка высокоствольных деревьев.

2. На территории второго пояса ЗСО запрещается:

2.1. закачка отработанных вод в подземные горизонты, подземное складирование твердых отходов и разработка недр земли;

2.2. размещение складов горюче - смазочных материалов, ядохимикатов и минеральных удобрений, накопителей промстоков, шламохранилищ и других объектов, обуславливающих опасность химического загрязнения подземных вод;

2.3. размещение кладбищ, скотомогильников, полей ассенизации, полей фильтрации, навозохранилищ, силосных траншей, животноводческих и птицеводческих предприятий и других объектов, обуславливающих опасность микробного загрязнения подземных вод, применение удобрений и ядохимикатов и рубка леса главного пользования и реконструкции.

3. На территории третьего пояса ЗСО запрещается:

3.1. закачка отработанных вод в подземные горизонты, подземное складирование твердых отходов и разработка недр земли;

3.2. размещение складов горюче - смазочных материалов, ядохимикатов и минеральных удобрений, накопителей промстоков, шламохранилищ и других объектов, обуславливающих опасность химического загрязнения подземных вод. Размещение таких объектов допускается в пределах третьего пояса ЗСО только при использовании защищенных подземных вод, при условии выполнения специальных мероприятий по защите водоносного горизонта от загрязнения при наличии санитарно - эпидемиологического заключения центра государственного санитарно - эпидемиологического надзора, выданного с учетом заключения органов геологического контроля.

4. На территории первого пояса ЗСО необходимо предусмотреть следующие мероприятия:

4.1. территория первого пояса ЗСО должна быть спланирована для отвода поверхностного стока за ее пределы, озеленена, ограждена и обеспечена охраной;

4.2. дорожки к сооружениям должны иметь твердое покрытие;

4.3. водопроводные сооружения должны быть оборудованы с учетом предотвращения возможности загрязнения питьевой воды через оголовки и устья скважин, люки и переливные трубы резервуаров и устройства заливки насосов;

4.4. все водозаборы должны быть оборудованы аппаратурой для систематического контроля соответствия фактического дебита при эксплуатации водопровода проектной производительности, предусмотренной при его проектировании и обосновании границ ЗСО;

4.5. здания должны быть оборудованы канализацией с отведением сточных вод в ближайшую систему бытовой или производственной канализации или на местные станции очистных сооружений, расположенные за пределами первого пояса ЗСО с учетом санитарного режима на территории второго пояса. В исключительных случаях при отсутствии канализации должны устраиваться водонепроницаемые приемники нечистот и бытовых отходов, расположенные в местах, исключаящих загрязнение территории первого пояса ЗСО при их вывозе.

5. На территории второго пояса ЗСО необходимо предусмотреть следующие мероприятия:

5.1. выявление, тампонирование или восстановление всех старых, бездействующих, дефектных или неправильно эксплуатируемых скважин, представляющих опасность в части возможности загрязнения водоносных горизонтов;

5.2. бурение новых скважин и новое строительство, связанное с нарушением почвенного покрова, производится при обязательном согласовании с центром государственного санитарно-эпидемиологического надзора;

5.3. мероприятия по санитарному благоустройству территории населенных пунктов и других объектов (оборудование канализацией, устройство водонепроницаемых выгребов, организация отвода поверхностного стока и др.);

5.4. своевременное выполнение необходимых мероприятий по санитарной охране поверхностных вод, имеющих непосредственную гидрологическую связь с используемым водоносным горизонтом, в соответствии с гигиеническими требованиями к охране поверхностных вод.

6. На территории третьего пояса ЗСО необходимо предусмотреть следующие мероприятия:

6.1. выявление, тампонирование или восстановление всех старых, бездействующих, дефектных или неправильно эксплуатируемых скважин, представляющих опасность в части возможности загрязнения водоносных горизонтов;

6.2. бурение новых скважин и новое строительство, связанное с нарушением почвенного покрова, производится при обязательном согласовании с центром государственного санитарно - эпидемиологического надзора;

6.3. своевременное выполнение необходимых мероприятий по санитарной охране поверхностных вод, имеющих непосредственную гидрологическую связь с используемым водоносным горизонтом, в соответствии с гигиеническими требованиями к охране поверхностных вод.