



**МИНИСТЕРСТВО ИМУЩЕСТВЕННЫХ ОТНОШЕНИЙ
И ГОСУДАРСТВЕННОГО ЗАКАЗА
ТАМБОВСКОЙ ОБЛАСТИ**

ПРИКАЗ

19.09.2024

№ 485

г. Тамбов

**Об установлении охранной зоны газопровода и наложении ограничений
(обременений) на входящие в нее земельные участки**

Рассмотрев обращение от 02.09.2024 вх. № 02.3-05/11079 акционерного общества «Газпром газораспределение Тамбов», действующего в интересах общества с ограниченной ответственностью «Газпром межрегионгаз» (далее – ООО «Газпром межрегионгаз») на основании доверенности от 02.06.2023 № 78/162-н/78-2023-6-539, об установлении охранной зоны газопровода и наложении ограничений (обременений) на входящие в нее земельные участки, руководствуясь статьей 106 Земельного кодекса Российской Федерации, постановлением Правительства Российской Федерации от 20.11.2000 № 878 «Об утверждении Правил охраны газораспределительных сетей» (в редакции от 17.05.2016), постановлением администрации Тамбовской области от 15.04.2013 № 358 «О Порядке установления, изменения, прекращения существования охранных зон газораспределительных сетей в Тамбовской области и наложении ограничений (обременений) на входящие в них земельные участки» (в редакции от 31.10.2023), на основании сведений о границах охранной зоны газопровода, содержащих графическое описание местоположения границ таких зон, перечень координат характерных точек этих границ в системе координат, установленной для ведения Единого государственного реестра недвижимости, подготовленных по форме, установленной Федеральной службой государственной регистрации кадастра и картографии, обществом с ограниченной ответственностью «Терра 68»,
п р и к а з ы в а ю:

1. Установить охранную зону газопровода межпоселкового к площадке откорма № 17 ООО «Тамбовская индейка» в Первомайском районе Тамбовской области, назначение: 7.7. сооружения трубопроводного транспорта, протяженность 11731 м, кадастровый номер 68:12:0000000:1488, адрес (местоположение): Российская Федерация, Тамбовская область, Первомайский район, находящегося в собственности ООО «Газпром межрегионгаз» (запись о государственной регистрации права от 19.08.2024

№ 68:12:0000000:1488-68/141/2024-1), в границах согласно приложению к настоящему приказу,

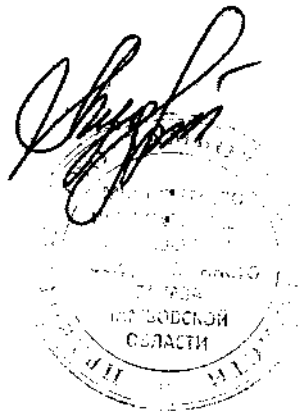
2. Установить ограничения (обременения) на земельные участки, входящие в границы охранной зоны газопровода, указанного в пункте 1 настоящего приказа, определив условия их использования в соответствии с Правилами охраны газораспределительных сетей, утвержденными постановлением Правительства Российской Федерации от 20.11.2000 № 878 «Об утверждении Правил охраны газораспределительных сетей».

3. Возложить обязанность по возмещению убытков, в том числе упущенной выгоды, причиненных ограничением прав лиц, указанных в пункте 2 статьи 57¹ Земельного кодекса Российской Федерации, в связи с установлением зоны с особыми условиями использования территории, на собственника газопровода, указанного в пункте 1 настоящего приказа. Обязанность по возмещению убытков возникает со дня установления зоны с особыми условиями использования территории в соответствии с действующим законодательством, с учетом особенностей и сроков, установленных статьей 57¹ Земельного кодекса Российской Федерации.

4. Опубликовать настоящий приказ на сайте сетевого издания «Тамбовская жизнь» (www.tamlife.ru) и на «Официальном интернет-портале правовой информации» (www.pravo.gov.ru).

5. Настоящий приказ вступает в силу по истечении десяти дней после дня его первого официального опубликования.

И.о. заместителя начальника управления
земельных отношений и реестра,
начальник отдела
финансово-экономической работы
и бюджетного учета имущества области



М.В. Пудовкина

ПРИЛОЖЕНИЕ
к приказу министерства
имущественных отношений и
государственного заказа
Тамбовской области
от 18.09.2024 № 485

Охранная зона: газопровод межпоселкового к площадке откорма № 17 ООО «Тамбовская индейка» в Первомайском районе Тамбовской области, назначение: 7.7. сооружения трубопроводного транспорта, протяженность 11731 м, кадастровый номер 68:12:0000000:1488, адрес (местоположение): Российская Федерация, Тамбовская область, Первомайский район

(ОПИСАНИЕ МЕСТОПОЛОЖЕНИЯ ГРАНИЦ)

ГРАФИЧЕСКОЕ ОПИСАНИЕ		
местоположения границ населенных пунктов, территориальных зон, особо охраняемых природных территорий, зон с особыми условиями использования территории		
Охранная зона объекта: "Газопровод межпоселковый к площадке откорма №17 ООО "Тамбовская индейка" в Первомайском районе Тамбовской области"		
(наименование объекта, местоположение границ которого описано (далее - объект))		
Раздел 1		
Сведения об объекте		
№ п/п	Характеристики объекта	Описание характеристик
1	2	3
1.	Местоположение объекта	Тамбовская область, район Первомайский
2.	Площадь объекта +/- величина погрешности определения площади (P +/- Дельта P)	58515 +/- 85 м ²
3.	Иные характеристики объекта	<p>Ограничения предусмотрены п.14 Постановления Правительства РФ № 878 «Об утверждении Правил охраны газораспределительных сетей»</p> <p>1. Перечень видов разрешённого использования объектов капитального строительства и земельных участков:</p> <p>--</p> <p>2. Для газораспределительных сетей устанавливаются следующие охраняемые зоны:</p> <p>а) вдоль трасс наружных газопроводов - в виде территории, ограниченной условными линиями, проходящими на расстоянии 2 метров с каждой стороны газопровода; б) вдоль трасс подземных газопроводов из полиэтиленовых труб при использовании медного провода для обозначения трассы газопровода - в виде территории, ограниченной условными линиями, проходящими на расстоянии 3 метров от газопровода со стороны провода и 2 метров - с противоположной стороны ;в) вокруг отдельно стоящих газорегуляторных пунктов - в виде территории, ограниченной замкнутой линией, проведенной на расстоянии 10 метров от границ этих объектов. Для газорегуляторных пунктов, пристроенных к зданиям, охранная зона не регламентируется;</p> <p>На земельные участки, входящие в охраняемые зоны газораспределительных сетей, в целях предупреждения их повреждения или нарушения условий их нормальной эксплуатации налагаются ограничения (обременения):</p> <p>а) строить объекты жилищно-гражданского и производственного назначения; б) сносить и реконструировать мосты, коллекторы, автомобильные и железные дороги с расположенными на них газораспределительными сетями без предварительного выноса этих газопроводов по согласованию с эксплуатационными организациями; в) разрушать берегоукрепительные сооружения, водопропускные устройства, земляные и иные сооружения, предохраняющие газораспределительные сети от разрушений; г) перемещать, повреждать, засыпать и уничтожать опознавательные знаки, контрольно-измерительные пункты и другие устройства газораспределительных сетей; д) устраивать свалки и склады, разливать растворы кислот, солей, щелочей и других химически активных веществ; е) огораживать и перегораживать охраняемые зоны, препятствовать доступу персонала эксплуатационных организаций к газораспределительным сетям, проведению обслуживания и устранению повреждений газораспределительных сетей; ж) разводить огонь и</p>

		<p>размещать источники огня; з) рыть погреба, копать и обрабатывать почву сельскохозяйственными и мелiorативными орудиями и механизмами на глубину более 0,3 метра; и) открывать калитки и двери газорегуляторных пунктов, станций катодной и дренажной защиты, люки подземных колодцев, включать или отключать электроснабжение средств связи, освещения и систем телемеханики; к) набрасывать, приставлять и привязывать к опорам и надземным газопроводам, ограждениям и зданиям газораспределительных сетей посторонние предметы, лестницы, влезать на них; л) самовольно подключаться к газораспределительным сетям.</p> <p>Лесохозяйственные, сельскохозяйственные и другие работы, не подпадающие под ограничения, указанные в пункте 14 настоящих Правил, и не связанные с нарушением земельного горизонта и обработкой почвы на глубину более 0,3 метра, производятся собственниками, владельцами или пользователями земельных участков в охранной зоне газораспределительной сети при условии предварительного письменного уведомления эксплуатационной организации не менее чем за 3 рабочих дня до начала работ.</p> <p>Хозяйственная деятельность в охранных зонах газораспределительных сетей, не предусмотренная пунктами 14 и 15 настоящих Правил, при которой производится нарушение поверхности земельного участка и обработка почвы на глубину более 0,3 метра, осуществляется на основании письменного разрешения эксплуатационной организации газораспределительных сетей.</p>
--	--	---

4

Раздел 2

Сведения о местоположении границ объекта

1. Система координат МСК-68, зона 1

2. Сведения о характерных точках границ объекта

Обозначение характерных точек границ	Координаты, м		Метод определения координат характерной точки	Средняя квадратическая погрешность положения характерной точки (M _t), м	Описание обозначения точки на местности (при наличии)
	X	Y			
1	2	3	4	5	6
1	492568.11	1158251.52	Метод спутниковых геодезических измерений (определений)	0.1	-
2	492566.45	1158307.28	Метод спутниковых геодезических измерений (определений)	0.1	-
3	492558.89	1158561.58	Метод спутниковых геодезических измерений (определений)	0.1	-
4	492260.48	1159169.22	Метод спутниковых геодезических измерений (определений)	0.1	-
5	492140.48	1159411.15	Метод спутниковых геодезических измерений (определений)	0.1	-
6	492118.32	1159410.71	Метод спутниковых геодезических измерений (определений)	0.1	-
7	492120.14	1159502.58	Метод спутниковых геодезических измерений (определений)	0.1	-
8	492022.21	1159697.56	Метод спутниковых геодезических измерений (определений)	0.1	-
9	492017.17	1159759.83	Метод спутниковых геодезических измерений (определений)	0.1	-
10	491884.28	1160018.89	Метод спутниковых геодезических измерений (определений)	0.1	-
11	491854.50	1160081.98	Метод спутниковых геодезических измерений (определений)	0.1	-

2. Сведения о характерных точках границ объекта					
Обозначение характерных точек границ	Координаты, м		Метод определения координат характерной точки	Средняя квадратическая погрешность положения характерной точки (M _t), м	Описание обозначения точки на местности (при наличии)
	X	Y			
1	2	3	4	5	6
12	491849.61	1160092.79	Метод спутниковых геодезических измерений (определений)	0.1	-
13	491557.28	1159974.02	Метод спутниковых геодезических измерений (определений)	0.1	-
14	491306.78	1159966.77	Метод спутниковых геодезических измерений (определений)	0.1	-
15	491047.63	1159961.61	Метод спутниковых геодезических измерений (определений)	0.1	-
16	490758.40	1160056.82	Метод спутниковых геодезических измерений (определений)	0.1	-
17	490708.64	1160115.62	Метод спутниковых геодезических измерений (определений)	0.1	-
18	490708.18	1160210.41	Метод спутниковых геодезических измерений (определений)	0.1	-
19	490682.78	1160441.96	Метод спутниковых геодезических измерений (определений)	0.1	-
20	490703.91	1160696.42	Метод спутниковых геодезических измерений (определений)	0.1	-
21	490668.26	1160827.95	Метод спутниковых геодезических измерений (определений)	0.1	-
22	490662.47	1160903.84	Метод спутниковых геодезических измерений (определений)	0.1	-
23	490706.52	1160988.37	Метод спутниковых геодезических измерений (определений)	0.1	-
24	490770.08	1161084.14	Метод спутниковых геодезических измерений (определений)	0.1	-

2. Сведения о характерных точках границ объекта					
Обозначение характерных точек границ	Координаты, м		Метод определения координат характерной точки	Средняя квадратическая погрешность положения характерной точки (Mt), м	Описание обозначения точки на местности (при наличии)
	X	Y			
1	2	3	4	5	6
25	490810.02	1161155.77	Метод спутниковых геодезических измерений (определений)	0.1	-
26	490849.76	1161210.43	Метод спутниковых геодезических измерений (определений)	0.1	-
27	490880.75	1161267.33	Метод спутниковых геодезических измерений (определений)	0.1	-
28	490904.72	1161330.11	Метод спутниковых геодезических измерений (определений)	0.1	-
29	490916.66	1161403.18	Метод спутниковых геодезических измерений (определений)	0.1	-
30	490928.07	1161486.01	Метод спутниковых геодезических измерений (определений)	0.1	-
31	490883.35	1161562.29	Метод спутниковых геодезических измерений (определений)	0.1	-
32	490829.36	1161557.25	Метод спутниковых геодезических измерений (определений)	0.1	-
33	490793.15	1161582.78	Метод спутниковых геодезических измерений (определений)	0.1	-
34	490412.61	1161520.96	Метод спутниковых геодезических измерений (определений)	0.1	-
35	490394.86	1161580.76	Метод спутниковых геодезических измерений (определений)	0.1	-
36	490333.70	1161612.46	Метод спутниковых геодезических измерений (определений)	0.1	-
37	490297.12	1161660.24	Метод спутниковых геодезических измерений (определений)	0.1	-

2. Сведения о характерных точках границ объекта					
Обозначение характерных точек границ	Координаты, м		Метод определения координат характерной точки	Средняя квадратическая погрешность положения характерной точки (Mt), м	Описание обозначения точки на местности (при наличии)
	X	Y			
1	2	3	4	5	6
38	490167.76	1161772.81	Метод спутниковых геодезических измерений (определений)	0.1	-
39	490147.17	1161811.03	Метод спутниковых геодезических измерений (определений)	0.1	-
40	490124.49	1162056.22	Метод спутниковых геодезических измерений (определений)	0.1	-
41	490109.31	1162307.86	Метод спутниковых геодезических измерений (определений)	0.1	-
42	490104.24	1162561.54	Метод спутниковых геодезических измерений (определений)	0.1	-
43	490093.21	1162811.07	Метод спутниковых геодезических измерений (определений)	0.1	-
44	490088.81	1163000.79	Метод спутниковых геодезических измерений (определений)	0.1	-
45	490086.98	1163014.28	Метод спутниковых геодезических измерений (определений)	0.1	-
46	490087.50	1163014.36	Метод спутниковых геодезических измерений (определений)	0.1	-
47	490086.71	1163019.80	Метод спутниковых геодезических измерений (определений)	0.1	-
48	490086.17	1163019.72	Метод спутниковых геодезических измерений (определений)	0.1	-
49	490083.49	1163034.98	Метод спутниковых геодезических измерений (определений)	0.1	-
50	489985.33	1163020.36	Метод спутниковых геодезических измерений (определений)	0.1	-

2. Сведения о характерных точках границ объекта					
Обозначение характерных точек границ	Координаты, м		Метод определения координат характерной точки	Средняя квадратическая погрешность положения характерной точки (M _t), м	Описание обозначения точки на местности (при наличии)
	X	Y			
1	2	3	4	5	6
51	489897.97	1163001.14	Метод спутниковых геодезических измерений (определений)	0.1	-
52	489745.73	1162995.57	Метод спутниковых геодезических измерений (определений)	0.1	-
53	489739.25	1163053.44	Метод спутниковых геодезических измерений (определений)	0.1	-
54	490060.93	1164199.25	Метод спутниковых геодезических измерений (определений)	0.1	-
55	490163.61	1164573.85	Метод спутниковых геодезических измерений (определений)	0.1	-
56	490395.37	1165399.99	Метод спутниковых геодезических измерений (определений)	0.1	-
57	490602.89	1166195.05	Метод спутниковых геодезических измерений (определений)	0.1	-
58	490634.36	1166255.10	Метод спутниковых геодезических измерений (определений)	0.1	-
59	490980.09	1166269.94	Метод спутниковых геодезических измерений (определений)	0.1	-
60	491047.83	1166309.49	Метод спутниковых геодезических измерений (определений)	0.1	-
61	491124.80	1166457.14	Метод спутниковых геодезических измерений (определений)	0.1	-
62	491290.72	1166819.53	Метод спутниковых геодезических измерений (определений)	0.1	-
63	491296.40	1166828.20	Метод спутниковых геодезических измерений (определений)	0.1	-

2. Сведения о характерных точках границ объекта					
Обозначение характерных точек границ	Координаты, м		Метод определения координат характерной точки	Средняя квадратическая погрешность положения характерной точки (Mт), м	Описание обозначения точки на местности (при наличии)
	X	Y			
1	2	3	4	5	6
64	491297.41	1166830.06	Метод спутниковых геодезических измерений (определений)	0.1	-
65	491293.02	1166832.46	Метод спутниковых геодезических измерений (определений)	0.1	-
66	491292.10	1166830.77	Метод спутниковых геодезических измерений (определений)	0.1	-
67	491286.33	1166821.95	Метод спутниковых геодезических измерений (определений)	0.1	-
68	491120.30	1166459.34	Метод спутниковых геодезических измерений (определений)	0.1	-
69	491044.06	1166313.08	Метод спутниковых геодезических измерений (определений)	0.1	-
70	490978.64	1166274.89	Метод спутниковых геодезических измерений (определений)	0.1	-
71	490631.26	1166259.97	Метод спутниковых геодезических измерений (определений)	0.1	-
72	490598.19	1166196.87	Метод спутниковых геодезических измерений (определений)	0.1	-
73	490390.54	1165401.29	Метод спутниковых геодезических измерений (определений)	0.1	-
74	490158.79	1164575.18	Метод спутниковых геодезических измерений (определений)	0.1	-
75	490056.11	1164200.58	Метод спутниковых геодезических измерений (определений)	0.1	-
76	489734.17	1163053.85	Метод спутниковых геодезических измерений (определений)	0.1	-

2. Сведения о характерных точках границ объекта					
Обозначение характерных точек границ	Координаты, м		Метод определения координат характерной точки	Средняя квадратическая погрешность положения характерной точки (M _t), м	Описание обозначения точки на местности (при наличии)
	X	Y			
1	2	3	4	5	6
77	489741.28	1162990.40	Метод спутниковых геодезических измерений (определений)	0.1	-
78	489898.60	1162996.16	Метод спутниковых геодезических измерений (определений)	0.1	-
79	489986.23	1163015.44	Метод спутниковых геодезических измерений (определений)	0.1	-
80	490079.41	1163029.31	Метод спутниковых геодезических измерений (определений)	0.1	-
81	490081.56	1163017.02	Метод спутниковых геодезических измерений (определений)	0.1	-
82	490081.83	1163015.07	Метод спутниковых геодезических измерений (определений)	0.1	-
83	490083.81	1163000.39	Метод спутниковых геодезических измерений (определений)	0.1	-
84	490088.21	1162810.90	Метод спутниковых геодезических измерений (определений)	0.1	-
85	490099.24	1162561.38	Метод спутниковых геодезических измерений (определений)	0.1	-
86	490104.31	1162307.66	Метод спутниковых геодезических измерений (определений)	0.1	-
87	490119.51	1162055.84	Метод спутниковых геодезических измерений (определений)	0.1	-
88	490142.29	1161809.56	Метод спутниковых геодезических измерений (определений)	0.1	-
89	490163.79	1161769.64	Метод спутниковых геодезических измерений (определений)	0.1	-

2. Сведения о характерных точках границ объекта					
Обозначение характерных точек границ	Координаты, м		Метод определения координат характерной точки	Средняя квадратическая погрешность положения характерной точки (Mt), м	Описание обозначения точки на местности (при наличии)
	X	Y			
1	2	3	4	5	6
90	490293.45	1161656.80	Метод спутниковых геодезических измерений (определений)	0.1	-
91	490330.40	1161608.53	Метод спутниковых геодезических измерений (определений)	0.1	-
92	490390.67	1161577.30	Метод спутниковых геодезических измерений (определений)	0.1	-
93	490409.07	1161515.32	Метод спутниковых геодезических измерений (определений)	0.1	-
94	490791.93	1161577.51	Метод спутниковых геодезических измерений (определений)	0.1	-
95	490827.99	1161552.10	Метод спутниковых геодезических измерений (определений)	0.1	-
96	490880.65	1161557.02	Метод спутниковых геодезических измерений (определений)	0.1	-
97	490922.88	1161484.98	Метод спутниковых геодезических измерений (определений)	0.1	-
98	490911.71	1161403.93	Метод спутниковых геодезических измерений (определений)	0.1	-
99	490899.87	1161331.41	Метод спутниковых геодезических измерений (определений)	0.1	-
100	490876.20	1161269.43	Метод спутниковых геодезических измерений (определений)	0.1	-
101	490845.53	1161213.11	Метод спутниковых геодезических измерений (определений)	0.1	-
102	490805.80	1161158.47	Метод спутниковых геодезических измерений (определений)	0.1	-

2. Сведения о характерных точках границ объекта					
Обозначение характерных точек границ	Координаты, м		Метод определения координат характерной точки	Средняя квадратическая погрешность положения характерной точки (Mt), м	Описание обозначения точки на местности (при наличии)
	X	Y			
1	2	3	4	5	6
103	490765.81	1161086.74	Метод спутниковых геодезических измерений (определений)	0.1	-
104	490702.21	1160990.92	Метод спутниковых геодезических измерений (определений)	0.1	-
105	490657.37	1160904.89	Метод спутниковых геодезических измерений (определений)	0.1	-
106	490663.31	1160827.10	Метод спутниковых геодезических измерений (определений)	0.1	-
107	490698.86	1160695.96	Метод спутниковых геодезических измерений (определений)	0.1	-
108	490677.76	1160441.89	Метод спутниковых геодезических измерений (определений)	0.1	-
109	490703.18	1160210.13	Метод спутниковых геодезических измерений (определений)	0.1	-
110	490703.65	1160113.77	Метод спутниковых геодезических измерений (определений)	0.1	-
111	490755.50	1160052.52	Метод спутниковых геодезических измерений (определений)	0.1	-
112	491046.88	1159956.59	Метод спутниковых геодезических измерений (определений)	0.1	-
113	491304.86	1159961.73	Метод спутниковых геодезических измерений (определений)	0.1	-
114	491305.55	1159849.50	Метод спутниковых геодезических измерений (определений)	0.1	-
115	491309.55	1159849.50	Метод спутниковых геодезических измерений (определений)	0.1	-

2. Сведения о характерных точках границ объекта					
Обозначение характерных точек границ	Координаты, м		Метод определения координат характерной точки	Средняя квадратическая погрешность положения характерной точки (M _t), м	Описание обозначения точки на местности (при наличии)
	X	Y			
1	2	3	4	5	6
116	491308.86	1159961.83	Метод спутниковых геодезических измерений (определений)	0.1	-
117	491558.33	1159969.05	Метод спутниковых геодезических измерений (определений)	0.1	-
118	491847.04	1160086.34	Метод спутниковых геодезических измерений (определений)	0.1	-
119	491849.96	1160079.88	Метод спутниковых геодезических измерений (определений)	0.1	-
120	491879.80	1160016.68	Метод спутниковых геодезических измерений (определений)	0.1	-
121	492012.27	1159758.43	Метод спутниковых геодезических измерений (определений)	0.1	-
122	492017.31	1159696.19	Метод спутниковых геодезических измерений (определений)	0.1	-
123	492115.12	1159501.44	Метод спутниковых геодезических измерений (определений)	0.1	-
124	492113.22	1159405.61	Метод спутниковых геодезических измерений (определений)	0.1	-
125	492137.41	1159406.09	Метод спутниковых геодезических измерений (определений)	0.1	-
126	492256.00	1159167.00	Метод спутниковых геодезических измерений (определений)	0.1	-
127	492553.92	1158560.35	Метод спутниковых геодезических измерений (определений)	0.1	-
128	492561.45	1158307.13	Метод спутниковых геодезических измерений (определений)	0.1	-

2. Сведения о характерных точках границ объекта					
Обозначение характерных точек границ	Координаты, м		Метод определения координат характерной точки	Средняя квадратическая погрешность положения характерной точки (Mt), м	Описание обозначения точки на местности (при наличии)
	X	Y			
1	2	3	4	5	6
129	492563.11	1158251.52	Метод спутниковых геодезических измерений (определений)	0.1	-
1	492568.11	1158251.52	Метод спутниковых геодезических измерений (определений)	0.1	-
3. Сведения о характерных точках части (частей) границы объекта					
Обозначение характерных точек части границы	Координаты, м		Метод определения координат характерной точки	Средняя квадратическая погрешность положения характерной точки (Mt), м	Описание обозначения точки на местности (при наличии)
	X	Y			
1	2	3	4	5	6
-	-	-	-	-	-

Описание местоположения границ
 Охранная зона объекта: "Газопровод межпоселковый к площадке откорма №17 ООО "Тамбовская индейка" в Первомайском районе Тамбовской области"
 (наименование объекта)

Раздел 4

План границ объекта



Масштаб 1:22000

- Используемые условные знаки и обозначения:
- 1 - характеристическая точка границы объекта
 - 122 - обозначение земельного участка, объекта капитального строительства
 - 68.12.1304001 - обозначение кадастрового квартала
 - — — — — граница объекта
 - — — — — установленная граница административно-территориального образования
 - — — — — граница кадастрового квартала
 - — — — — граница земельного участка в пределах, которого размещается объект
 - - - - - ось газопровода (ОКС)

Раздел 4

План границ объекта

Выноска №1



Масштаб 1:3000

- Используемые условные знаки и обозначения:
- 1 - характерная точка границы объекта
 - :122 - обозначение земельного участка, объекта капитального строительства
 - 68.12.1304001 - обозначение кадастрового квартала
 - - граница объекта
 - - установленная граница административно-территориального образования
 - - граница кадастрового квартала
 - - граница земельного участка в пределах, которого размещается объект
 - - ось газопровода (ОКС)

Раздел 4

План границ объекта

Выноска №2



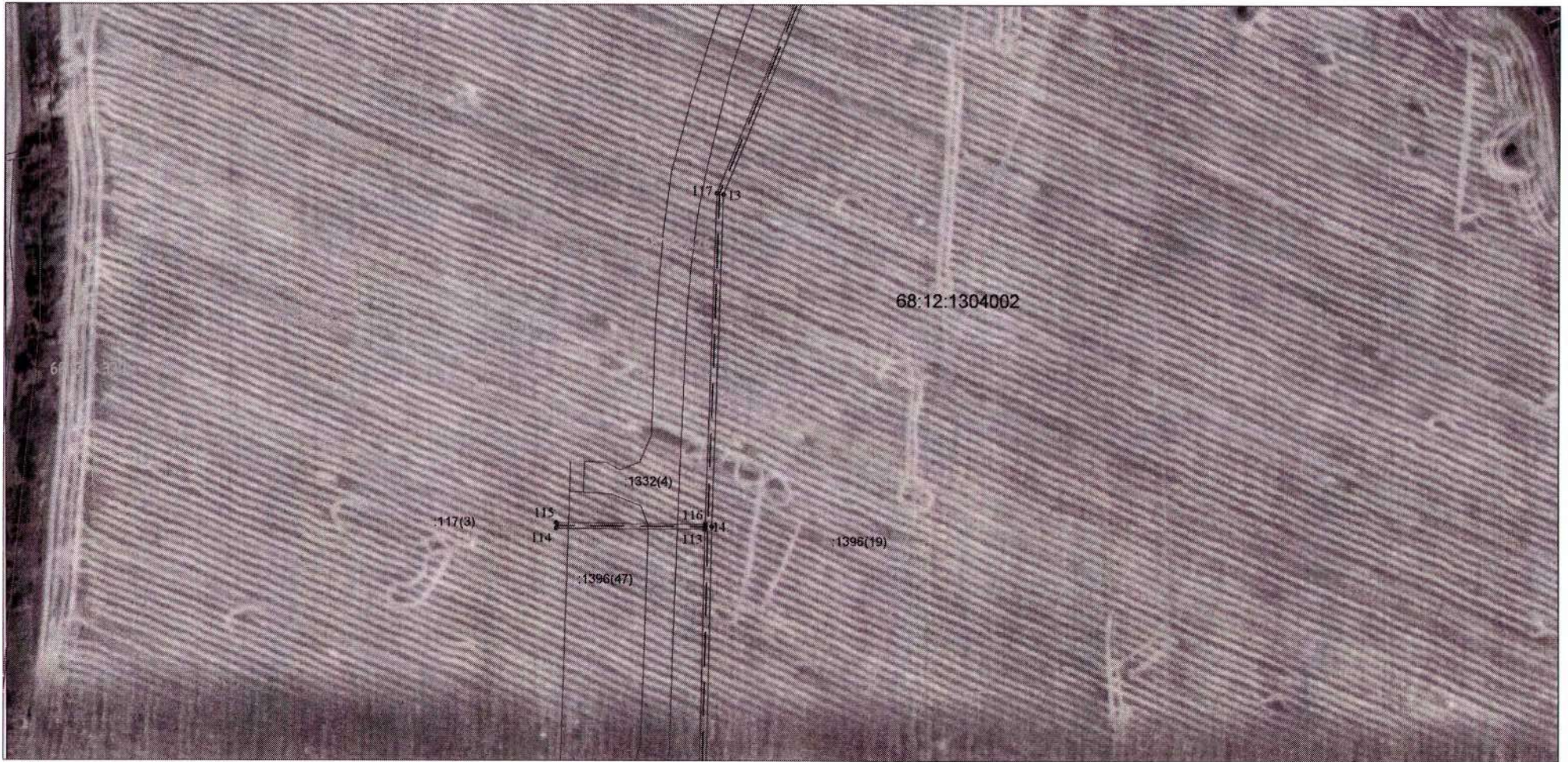
Масштаб 1:3000

- Используемые условные знаки и обозначения
- 1 - характерная точка границы объекта
 - :122 - обозначение земельного участка, объекта капитального строительства
 - 68:12:1304001 - обозначение кадастрового квартала
 - - граница объекта
 - - установленная граница административно-территориального образования
 - - граница кадастрового квартала
 - - граница земельного участка в пределах, которого размещается объект
 - - - - - ось газопровода (ОКС)

Раздел 4

План границ объекта

Выноска №3



Масштаб 1:3000

- Используемые условные знаки и обозначения:
- 1 - характерная точка границы объекта
 - :122 - обозначение земельного участка, объекта капитального строительства
 - 68.12.1304001 - обозначение кадастрового квартала
 - граница объекта
 - установленная граница административно-территориального образования
 - граница кадастрового квартала
 - граница земельного участка в пределах, которого размещается объект
 - ось газопровода (ОКС)

Раздел 4

План границ объекта

Выноска №4



Масштаб 1:3000

- Используемые условные знаки и обозначения:
- 1 - характерная точка границы объекта
 - :122 - обозначение земельного участка, объекта капитального строительства
 - 68 12 1304001 - обозначение кадастрового квартала
 - - граница объекта
 - - установленная граница административно-территориального образования
 - - граница кадастрового квартала
 - - граница земельного участка в пределах, которого размещается объект
 - - ось газопровода (ОКС)

Раздел 4

План границ объекта

Выноска №5



Масштаб 1:3000

- Используемые условные знаки и обозначения:
- 1 - характерная точка границы объекта
 - :122 - обозначение земельного участка, объекта капитального строительства
 - 68.12.1304001 - обозначение кадастрового квартала
 - - граница объекта
 - - установленная граница административно-территориального образования
 - - граница кадастрового квартала
 - - граница земельного участка в пределах, которого размещается объект
 - - ось газопровода (ОКС)

Раздел 4

План границ объекта

Выноска №6



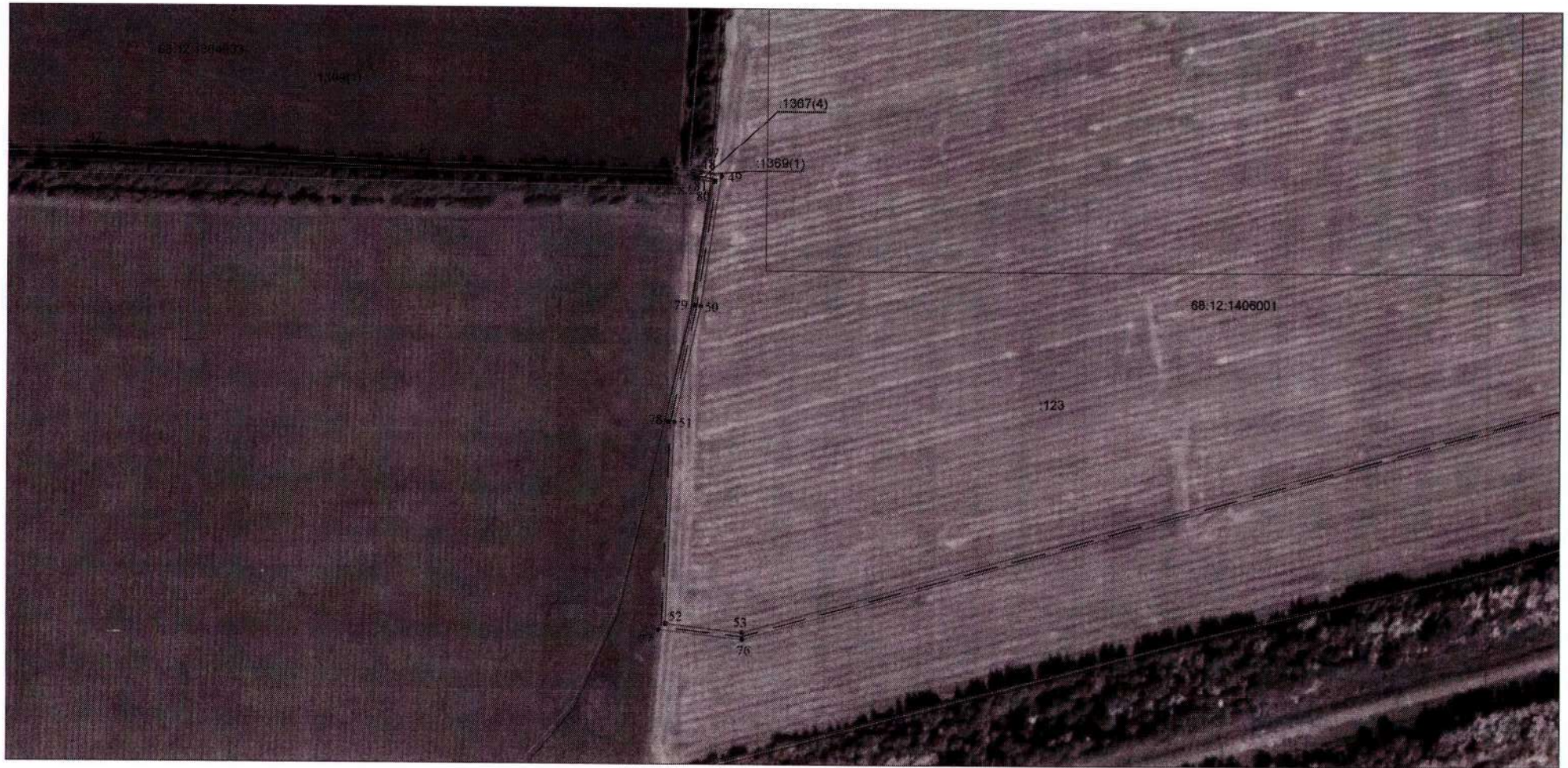
Масштаб 1:3000

- Используемые условные знаки и обозначения:
- 1 - характерная точка границы объекта
 - :122 - обозначение земельного участка, объекта капитального строительства
 - 68.12.1304001 - обозначение кадастрового квартала
 - (красная линия) - граница объекта
 - (синяя линия) - установленная граница административно-территориального образования
 - (серая линия) - граница кадастрового квартала
 - (зеленая линия) - граница земельного участка в пределах, которого размещается объект
 - (черная линия) - ось газопровода (ОКС)

Раздел 4

План границ объекта

Выноска №7



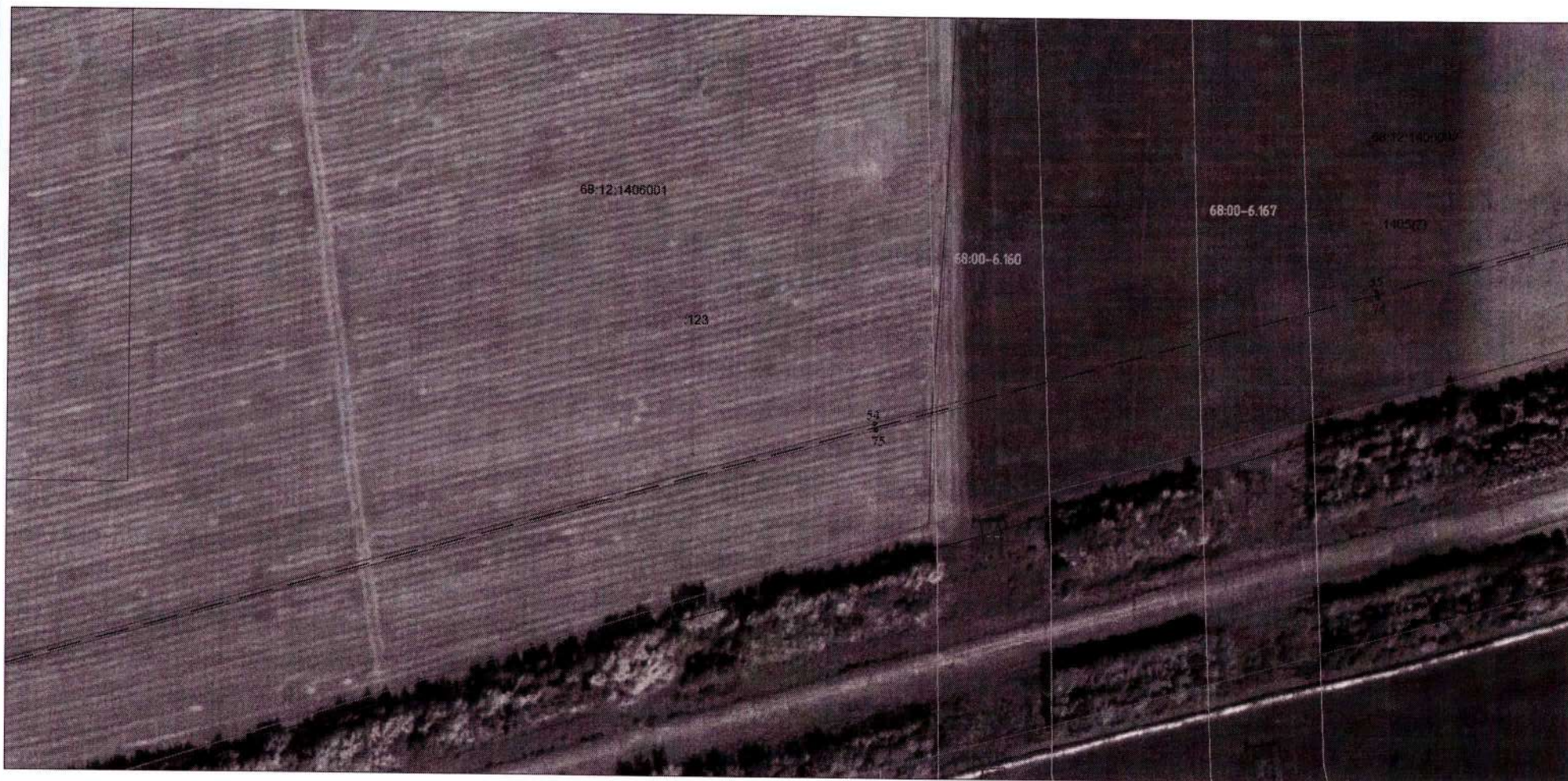
Масштаб 1:3000

- Используемые условные знаки и обозначения:
- 1 - характерная точка границы объекта
 - :122 - обозначение земельного участка, объекта капитального строительства
 - 68:12:1304001 - обозначение кадастрового квартала
 - - граница объекта
 - - установленная граница административно-территориального образования
 - - граница кадастрового квартала
 - - граница земельного участка в пределах, которого размещается объект
 - - ось газопровода (ОКС)

Раздел 4

План границ объекта

Выноска №8



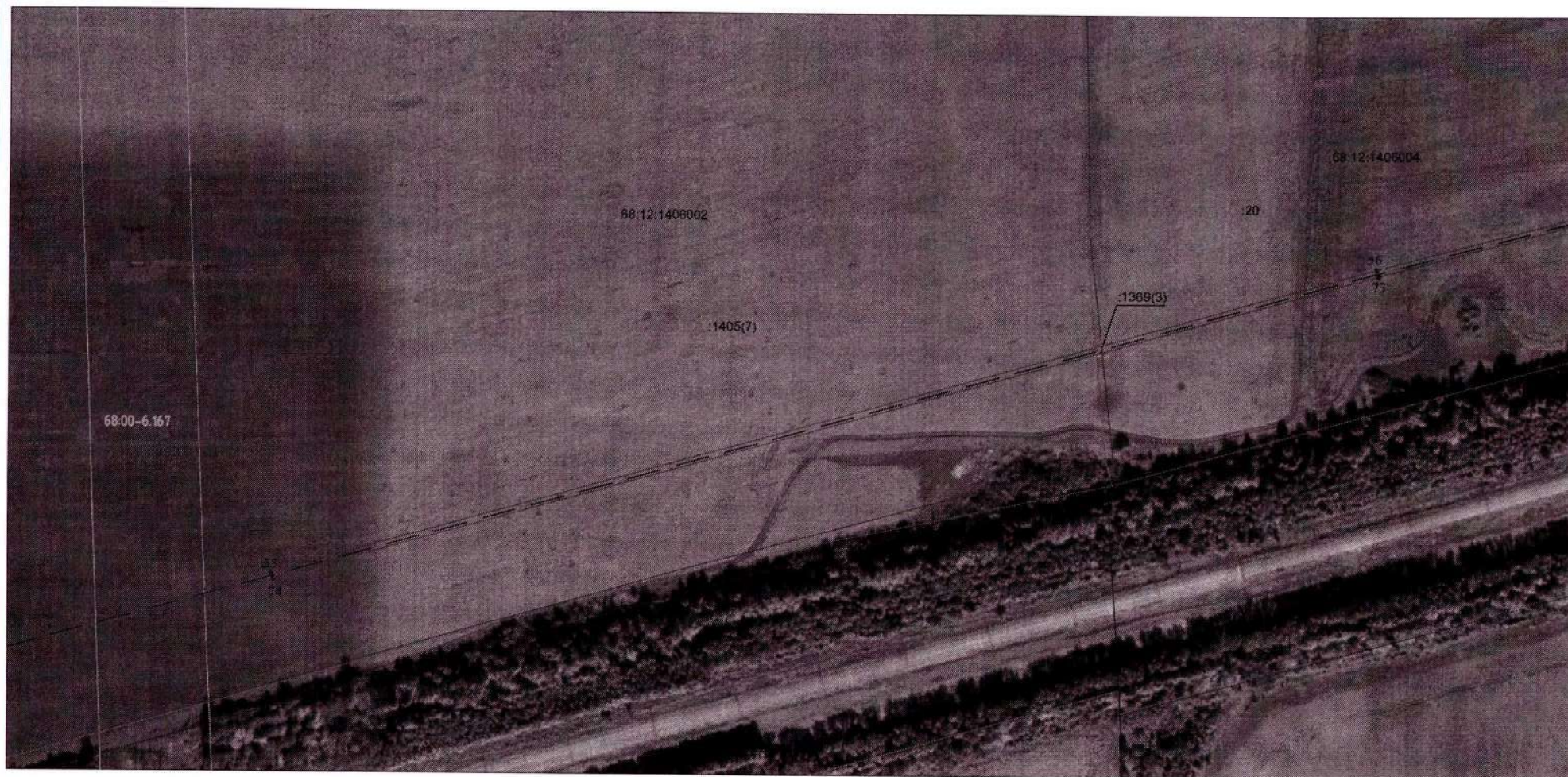
Масштаб 1:3000

- Используемые условные знаки и обозначения:
- 1 - характерная точка границы объекта
 - :122 - обозначение земельного участка, объекта капитального строительства
 - 68-12-1304001 - обозначение кадастрового квартала
 - - граница объекта
 - - установленная граница административно-территориального образования
 - - граница кадастрового квартала
 - - граница земельного участка в пределах, которого размещается объект
 - - ось газопровода (ОКС)

Раздел 4

План границ объекта

Выноска №9



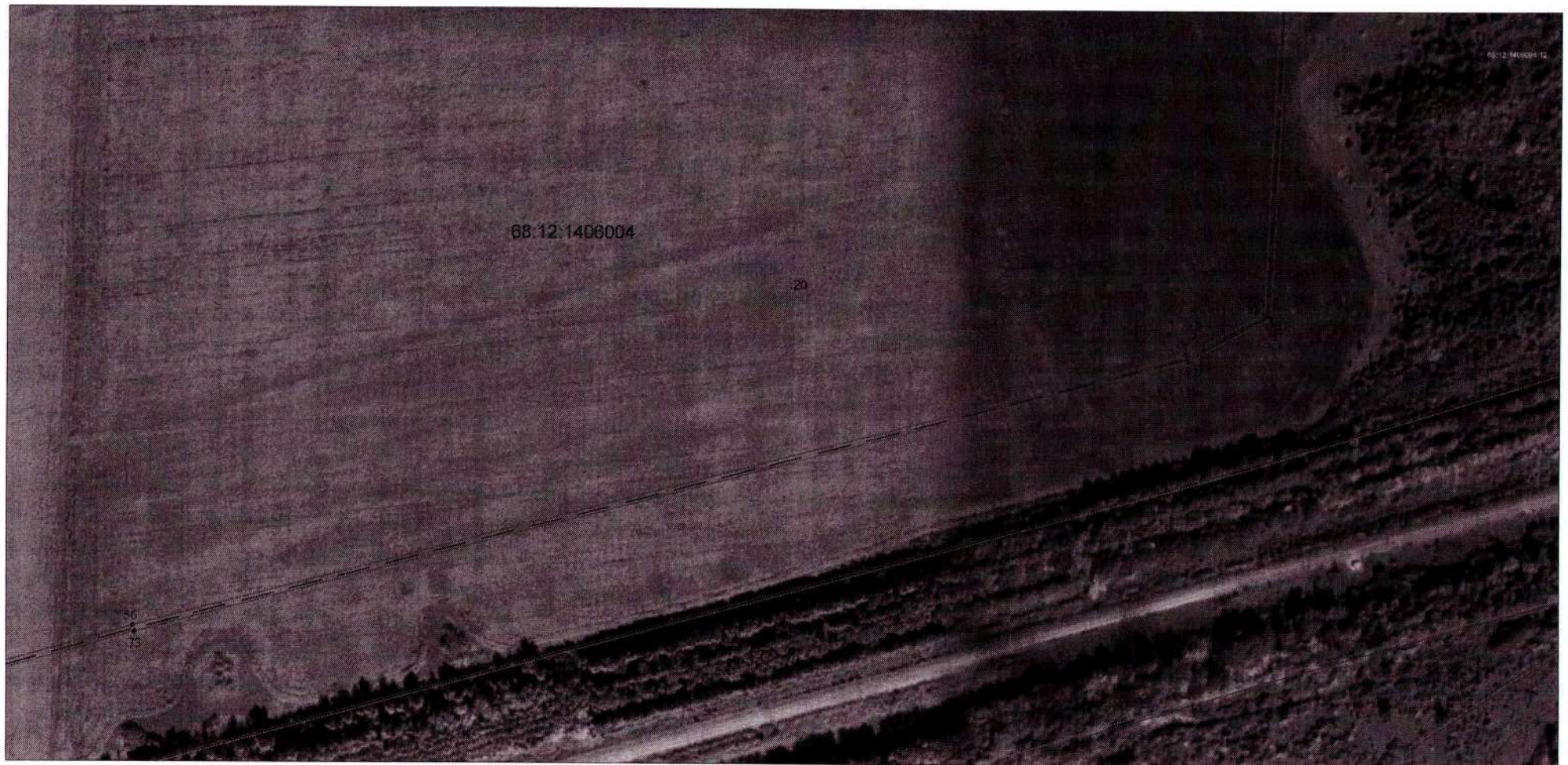
Масштаб 1:3000

- Используемые условные знаки и обозначения:
- 1 - характерная точка границы объекта
 - :122 - обозначение земельного участка, объекта капитального строительства
 - 68.12.1304001 - обозначение кадастрового квартала
 - - граница объекта
 - - установленная граница административно-территориального образования
 - - граница кадастрового квартала
 - - граница земельного участка в пределах, которого размещается объект
 - - ось газопровода (ОКС)

Раздел 4

План границ объекта

Выноска №10



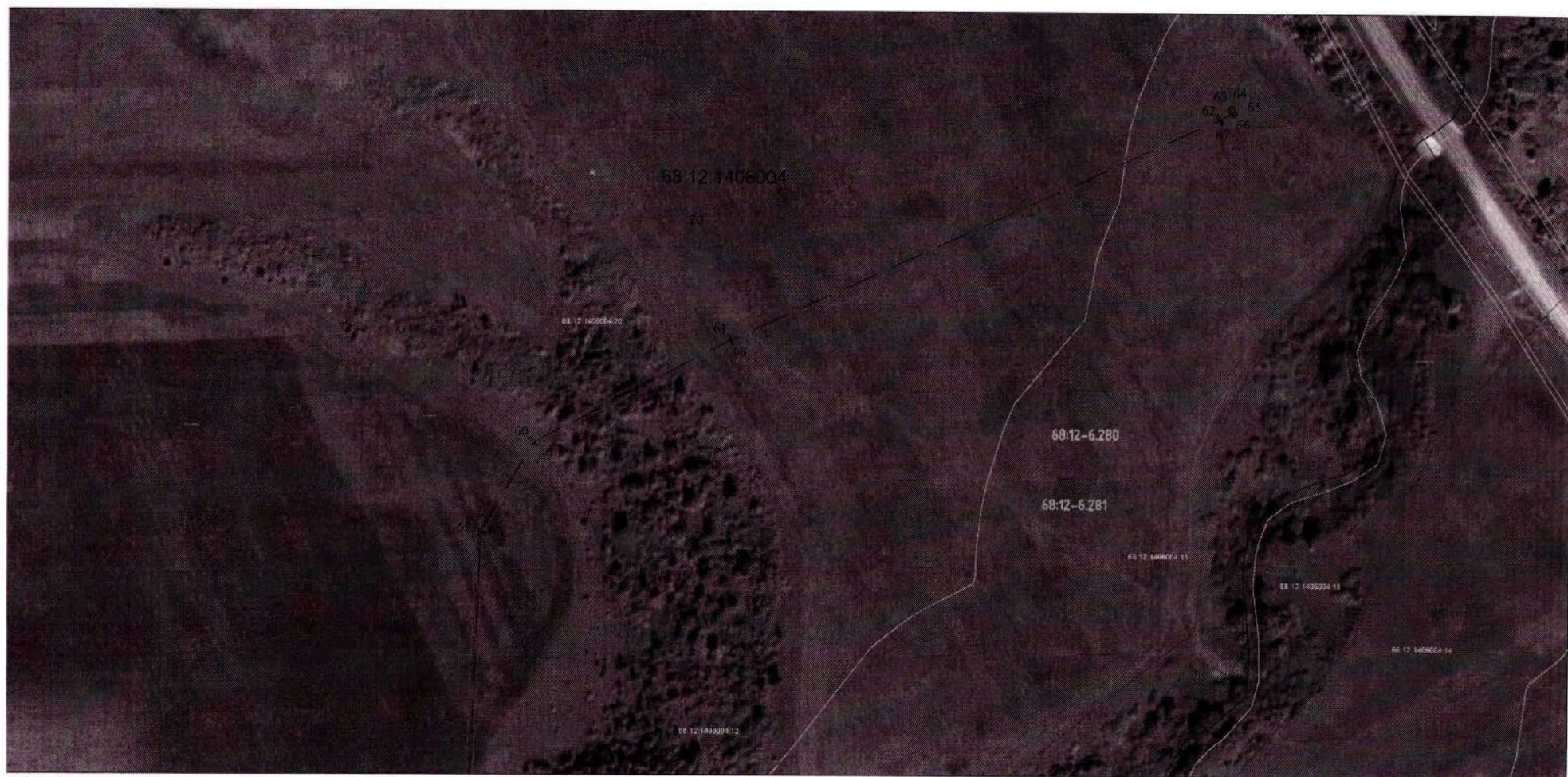
Масштаб 1:3000

- Используемые условные знаки и обозначения:
- 1 - характерная точка границы объекта
 - :122 - обозначение земельного участка, объекта капитального строительства
 - 68.12.1304001 - обозначение кадастрового квартала
 - - граница объекта
 - - установленная граница административно-территориального образования
 - - граница кадастрового квартала
 - - граница земельного участка в пределах, которого размещается объект
 - - ось газопровода (ОКС)

Раздел 4

План границ объекта

Выноска №11



Масштаб 1:3000

- Используемые условные знаки и обозначения:
- 1 - характерная точка границы объекта
 - :122 - обозначение земельного участка, объекта капитального строительства
 - 68:12:1304001 - обозначение кадастрового квартала
 - - граница объекта
 - - установленная граница административно-территориального образования
 - - граница кадастрового квартала
 - - граница земельного участка в пределах, которого размещается объект
 - - ось газопровода (ОКС)