



**МИНИСТЕРСТВО ЭКОЛОГИИ И ПРИРОДНЫХ РЕСУРСОВ
ТАМБОВСКОЙ ОБЛАСТИ**

П Р И К А З

«19» 06 2024

№60

г. Тамбов

Об установлении границ и режима зон санитарной охраны действующего водозабора общества с ограниченной ответственностью «ЧЕРКИЗОВО-СВИНОВОДСТВО» «Откорм ЗБ»

В соответствии с частью 5 статьи 18 Федерального закона от 30.03.1999 № 52-ФЗ «О санитарно-эпидемиологическом благополучии населения», подпунктом 3.1.3.26 Положения о министерстве экологии и природных ресурсов Тамбовской области, утвержденного постановлением Главы Тамбовской области от 15.12.2022 № 60, на основании санитарно-эпидемиологического заключения, выданного территориальным отделом Управления Федеральной службы по надзору в сфере защиты прав потребителей и благополучия человека по Тамбовской области в г. Рассказово, г. Кирсанове, Рассказовском, Кирсановском, Бондарском, Гавриловском и Уметском районах от 13.09.2016 № 68.04.01.000.Т.000003.09.16 о соответствии проекта организации зон санитарной охраны действующего водозабора общества с ограниченной ответственностью «ЧЕРКИЗОВО-СВИНОВОДСТВО» (далее – ООО «ЧЕРКИЗОВО-СВИНОВОДСТВО»), заявления ООО «ЧЕРКИЗОВО-СВИНОВОДСТВО» ПРИКАЗЫВАЮ:

1. Установить первый пояс зоны санитарной охраны источников подземного водоснабжения скважин № 8179 и № 8180 ООО «ЧЕРКИЗОВО-СВИНОВОДСТВО» в соответствии с приложением № 1.
2. Установить второй пояс зоны санитарной охраны источников подземного водоснабжения скважины № 8179 ООО «ЧЕРКИЗОВО-СВИНОВОДСТВО» в соответствии с приложением № 2.
3. Установить второй пояс зоны санитарной охраны источников подземного водоснабжения скважины № 8180 ООО «ЧЕРКИЗОВО-СВИНОВОДСТВО» в соответствии с приложением № 3.
4. Установить третий пояс зоны санитарной охраны источников подземного водоснабжения скважин № 8179 и № 8180 ООО «ЧЕРКИЗОВО-СВИНОВОДСТВО» в соответствии с приложением № 4.
5. Установить режим зон санитарной охраны источников подземного водоснабжения скважин № 8179 и № 8180 ООО «ЧЕРКИЗОВО-СВИНОВОДСТВО» в соответствии с приложением № 5.

6. Зоны санитарной охраны источников подземного водоснабжения скважин № 8179 и № 8180 ООО «ЧЕРКИЗОВО-СВИНОВОДСТВО» установлены бессрочно.

7. Возложить обязанность по возмещению убытков, в том числе упущенной выгоды, причиненных ограничением прав лиц, указанных в пункте 2 статьи 57¹ Земельного кодекса Российской Федерации, в связи с установлением зон с особыми условиями использования территории (далее - ЗОУИТ) на собственника водозабора. Обязанность по возмещению убытков возникает со дня установления ЗОУИТ в соответствии с действующим законодательством с учетом особенностей и сроков, установленных статьей 57¹ Земельного кодекса Российской Федерации.

8. Отделу недропользования управления природопользования министерства экологии и природных ресурсов области (Матайс) обеспечить направление ООО «ЧЕРКИЗОВО-СВИНОВОДСТВО» второго экземпляра настоящего приказа.

9. Сведения об установлении зон санитарной охраны источников питьевого и хозяйственно-бытового водоснабжения направить в филиал ФГБУ «ФКП Росреестра» по Тамбовской области.

10. Опубликовать настоящий приказ на «Официальном интернет-портале правовой информации» (www.pravo.gov.ru), сайте сетевого издания «Тамбовская жизнь» (www.tamlife.ru), разместить на официальном сайте министерства экологии и природных ресурсов Тамбовской области в информационно-телекоммуникационной сети «Интернет».

11. Настоящий приказ вступает в силу на следующий день после дня его первого официального опубликования.

12. Контроль за исполнением настоящего приказа возложить на заместителя министра - начальника управления природопользования министерства экологии и природных ресурсов Тамбовской области Сомова Д.А.

Исполняющий обязанности министра



Д.А. Сомов

ПРИЛОЖЕНИЕ № 1
к приказу министерства экологии и
природных ресурсов Тамбовской области
от 19.06 2024 № 260

Первый пояс зоны санитарной охраны источников подземного водоснабжения
скважин № 8179 и № 8180 ООО «ЧЕРКИЗОВО-СВИНОВОДСТВО»

Описание местоположения границ объекта		
Первый пояс зоны санитарной охраны источников подземного водоснабжения скважин № 8179 и № 8180 ООО «ЧЕРКИЗОВО-СВИНОВОДСТВО»		
<small>(наименование объекта, местоположение границ которого описано (далее - объект))</small>		
Раздел 1		
Сведения об объекте		
№ п/п	Характеристики объекта	Описание характеристик
1	2	3
1.	Местоположение объекта	Тамбовская область, округ Гавриловский
2.	Площадь объекта +/- величина погрешности определения площади (P +/- Дельта P)	3700 +/- 21 м ²
3.	Иные характеристики объекта	<p>Мероприятия по первому поясу зоны санитарной охраны (далее – ЗСО):</p> <p>1) территория первого пояса ЗСО должна быть спланирована для отвода поверхностного стока за ее пределы, озеленена, ограждена и обеспечена охраной. Дорожки к сооружениям должны иметь твердое покрытие;</p> <p>2) не допускается посадка высокоствольных деревьев, все виды строительства, не имеющие непосредственного отношения к эксплуатации, реконструкции и расширению водопроводных сооружений, в том числе прокладка трубопроводов различного назначения, размещение жилых и хозяйственно - бытовых зданий, проживание людей, применение ядохимикатов и удобрений;</p> <p>3) здания должны быть оборудованы канализацией с отведением сточных вод в ближайшую систему бытовой или производственной канализации или на местные станции очистных сооружений, расположенные за пределами первого пояса ЗСО с</p>

		<p>учетом санитарного режима на территории второго пояса.</p> <p>В исключительных случаях при отсутствии канализации должны устраиваться водонепроницаемые приемники нечистот и бытовых отходов, расположенные в местах, исключающих загрязнение территории первого пояса ЗСО при их вывозе;</p> <p>4) водопроводные сооружения, расположенные в первом поясе зоны санитарной охраны, должны быть оборудованы с учетом предотвращения возможности загрязнения питьевой воды через оголовки и устья скважин, люки и переливные трубы резервуаров и устройства заливки насосов;</p> <p>5) все водозаборы должны быть оборудованы аппаратурой для систематического контроля соответствия фактического дебита при эксплуатации водопровода проектной производительности, предусмотренной при его проектировании и обосновании границ ЗСО.</p>
--	--	---

Раздел 2

Сведения о местоположении границ объекта

1. Система координат МСК-68, зона I

2. Сведения о характерных точках границ объекта

Обозначение характерных точек границ	Координаты, м		Метод определения координат характерной точки	Средняя квадратическая погрешность положения характерной точки (Mt), м	Описание обозначения точки на местности (при наличии)
	X	Y			
1	2	3	4	5	6

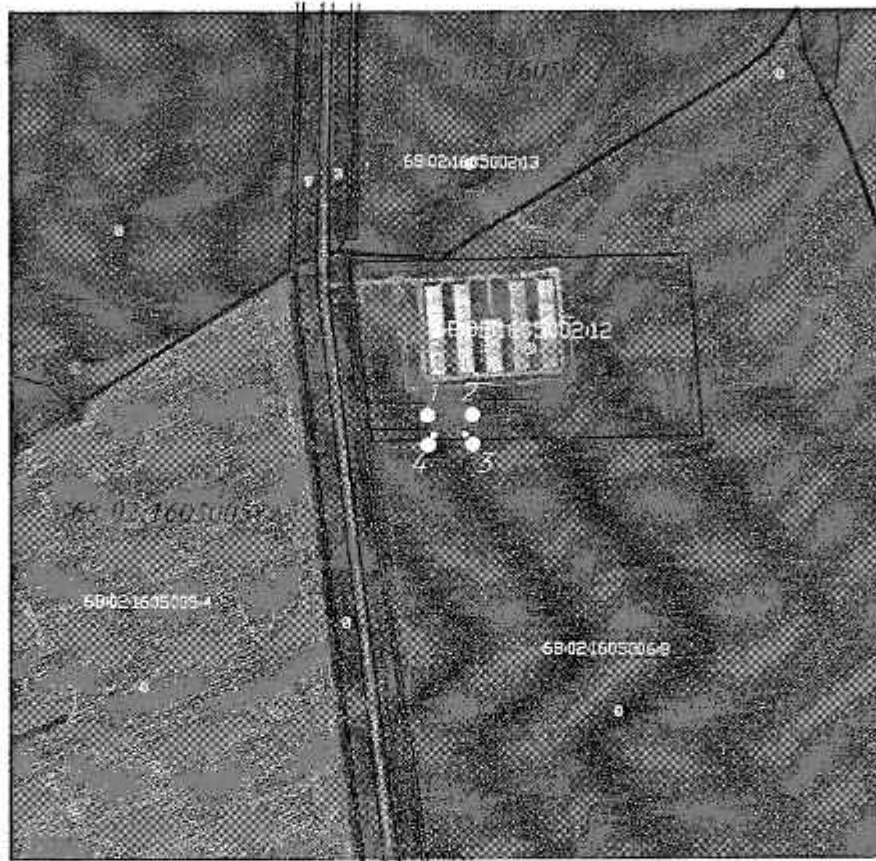
3. Сведения о характерных точках части (частей) границы объекта

Обозначение характерных точек части границы	Координаты, м		Метод определения координат характерной точки	Средняя квадратическая погрешность положения характерной точки (Mt), м	Описание обозначения точки на местности (при наличии)
	X	Y			
1	2	3	4	5	6
1	469400.11	1324635.88	Аналитический метод	0.10	-
2	469401.74	1324709.87	Аналитический метод	0.10	-
3	469351.76	1324710.97	Аналитический метод	0.10	-
4	469350.13	1324636.99	Аналитический метод	0.10	-
1	469400.11	1324635.88	Аналитический метод	0.10	-



Раздел 4

План границ объекта

Масштаб 1:10000



Использованные условные знаки и обозначения:

-  - граница зоны санитарной охраны
-  - граница кадастровых кварталов
-  - границы земельных участков, сведения о которых содержатся в ЕГРН
-  - обозначение кадастрового квартала
-  - обозначение кадастрового номера земельного участка
-  - обозначение характерной точки границ зоны санитарной охраны
-  - обозначение столбов

ПРИЛОЖЕНИЕ № 2
к приказу министерства экологии и
природных ресурсов Тамбовской области
от 19.06 2024 № 260

Второй пояс зоны санитарной охраны источников подземного водоснабжения
скважины № 8179 ООО «ЧЕРКИЗОВО-СВИНОВОДСТВО»

Описание местоположения границ объекта		
Второй пояс зоны санитарной охраны источников подземного водоснабжения скважины № 8179 ООО «ЧЕРКИЗОВО-СВИНОВОДСТВО»		
<small>(наименование объекта, местоположение границ которого описано (далее - объект))</small>		
Раздел 1		
Сведения об объекте		
№ п/п	Характеристики объекта	Описание характеристик
1	2	3
1.	Местоположение объекта	Тамбовская область, округ Гавриловский
2.	Площадь объекта +/- величина погрешности определения площади (Р +/- Дельта Р)	29060 +/- 60 м ²
3.	Иные характеристики объекта	Мероприятия по второму поясу зоны санитарной охраны (далее - ЗСО): 1) выявление, тампонирование или восстановление всех старых, бездействующих, дефектных или неправильно эксплуатируемых скважин, представляющих опасность в части возможности загрязнения водоносных горизонтов; 2) бурение новых скважин и новое строительство, связанное с нарушением почвенного покрова, производится при обязательном согласовании с центром государственного санитарно - эпидемиологического надзора; 3) запрещение закачки отработанных вод в подземные горизонты, подземное складирование твердых отходов и разработка недр земли; 4) запрещение размещения складов горюче-смазочных материалов, ядохимикатов и минеральных удобрений, накопителей промстоков, шламохранилищ и других объектов, обуславливающих опасность химического загрязнения подземных

		<p>вод;</p> <p>5) своевременное выполнение необходимых мероприятий по санитарной охране поверхностных вод, имеющих непосредственную гидрологическую связь с используемым водоносным горизонтом, в соответствии с гигиеническими требованиями к охране поверхностных вод.</p> <p>Кроме мероприятий, указанных выше, в пределах второго пояса ЗСО подземных источников водоснабжения не допускается:</p> <p>1) размещение кладбищ, скотомогильников, полей ассенизации, полей фильтрации, навозохранилищ, силосных траншей, животноводческих и птицеводческих предприятий и других объектов, обуславливающих опасность микробного загрязнения подземных вод;</p> <p>2) применение удобрений и ядохимикатов;</p> <p>3) рубка леса главного пользования и реконструкции.</p> <p>выполнение мероприятий по санитарному благоустройству территории населенных пунктов и других объектов (оборудование канализацией, устройство водонепроницаемых выгребов, организация отвода поверхностного стока и др.).</p>
--	--	--

Раздел 2

Сведения о местоположении границ объекта

1. Система координат МСК-68, зона 1

2. Сведения о характерных точках границ объекта

Обозначение характерных точек границ	Координаты, м		Метод определения координат характерной точки	Средняя квадратическая погрешность положения характерной точки (Mt), м	Описание обозначения точки на местности (при наличии)
	X	Y			
1	2	3	4	5	6
1	469464.24	1324646.61	Аналитический метод	0.10	-
2	469459.94	1324675.17	Аналитический метод	0.10	-
3	469447.40	1324701.19	Аналитический метод	0.10	-
4	469427.76	1324722.37	Аналитический метод	0.10	-
5	469402.74	1324736.81	Аналитический метод	0.10	-
6	469374.58	1324743.24	Аналитический метод	0.10	-
7	469345.78	1324741.08	Аналитический метод	0.10	-

8	469318.89	1324730.53	Аналитический метод	0.10	-
9	469296.31	1324712.52	Аналитический метод	0.10	-
10	469280.04	1324688.65	Аналитический метод	0.10	-
11	469271.52	1324661.05	Аналитический метод	0.10	-
12	469271.52	1324632.17	Аналитический метод	0.10	-
13	469280.04	1324604.57	Аналитический метод	0.10	-
14	469296.31	1324580.70	Аналитический метод	0.10	-
15	469318.89	1324562.69	Аналитический метод	0.10	-
16	469345.78	1324552.14	Аналитический метод	0.10	-
17	469374.58	1324549.98	Аналитический метод	0.10	-
18	469402.74	1324556.41	Аналитический метод	0.10	-
19	469427.76	1324570.85	Аналитический метод	0.10	-
20	469447.40	1324592.02	Аналитический метод	0.10	-
21	469459.94	1324618.05	Аналитический метод	0.10	-
1	469464.24	1324646.61	Аналитический метод	0.10	-

3. Сведения о характерных точках части (частей) границы объекта

Обозначение характерных точек части границы	Координаты, м		Метод определения координат характерной точки	Средняя квадратическая погрешность положения характерной точки (Mt), м	Описание обозначения точки на местности (при наличии)
	X	Y			
1	2	3	4	5	6

Раздел 3

Сведения о местоположении измененных (уточненных) границ объекта

1. Система координат -

2. Сведения о характерных точках границ объекта

Обозначение характерных точек границ	Существующие координаты, м		Измененные (уточненные) координаты, м		Метод определения координат характерной точки	Средняя квадратическая погрешность положения характерной точки (Mt), м	Описание обозначения точки на местности (при наличии)
	X	Y	X	Y			
1	2	3	4	5	6	7	8
-	-	-	-	-	-	-	

3. Сведения о характерных точках части (частей) границы объекта

Обозначение характерных точек части	Существующие координаты, м	Измененные (уточненные) координаты, м	Метод определения координат	Средняя квадратическая погрешность	Описание обозначения точки на
---	-------------------------------	---	-----------------------------------	--	-------------------------------------

границы	X	Y	X	Y	характерной точки	положения характерной точки (Mt), м	местности (при наличии)
1	2	3	4	5	6	7	8
-	-	-	-	-	-	-	-



Раздел 4

План границ объекта

Масштаб 1:10000



Использованы условные знаки и обозначения:

-  - граница зоны санитарной охраны
-  - граница кадастровых участков
-  - граница земельных участков, кадастровые номера которых в ЕГРН 68:02:005002
-  - обозначение кадастрового номера земельного участка
-  - обозначение характерной точки границы зоны санитарной охраны
-  - объектные здания

ПРИЛОЖЕНИЕ № 3
к приказу министерства экологии и
природных ресурсов Тамбовской области
от 19.06 2024 № 260

Второй пояс зоны санитарной охраны источников подземного водоснабжения
скважины № 8180 ООО «ЧЕРКИЗОВО-СВИНОВОДСТВО»

Описание местоположения границ объекта		
Второй пояс зоны санитарной охраны источников подземного водоснабжения скважины № 8180 ООО «ЧЕРКИЗОВО-СВИНОВОДСТВО»		
<small>(наименование объекта, местоположение границ которого описано (далее - объект))</small>		
Раздел 1		
Сведения об объекте		
№ п/п	Характеристики объекта	Описание характеристик
1	2	3
1.	Местоположение объекта	Тамбовская область, округ Гавриловский
2.	Площадь объекта +/- величина погрешности определения площади (Р +/- Дельта Р)	29060 +/- 60 м ²
3.	Иные характеристики объекта	Мероприятия по второму поясу зоны санитарной охраны (далее – ЗСО): 1) выявление, тампонирование или восстановление всех старых, бездействующих, дефектных или неправильно эксплуатируемых скважин, представляющих опасность в части возможности загрязнения водоносных горизонтов; 2) бурение новых скважин и новое строительство, связанное с нарушением почвенного покрова, производится при обязательном согласовании с центром государственного санитарно - эпидемиологического надзора; 3) запрещение закачки отработанных вод в подземные горизонты, подземное складирование твердых отходов и разработка недр земли; 4) запрещение размещения складов горюче-смазочных материалов, ядохимикатов и минеральных удобрений, накопителей промстоков, шламохранилищ и других объектов, обуславливающих опасность химического загрязнения подземных

		<p>вод;</p> <p>5) своевременное выполнение необходимых мероприятий по санитарной охране поверхностных вод, имеющих непосредственную гидрологическую связь с используемым водоносным горизонтом, в соответствии с гигиеническими требованиями к охране поверхностных вод.</p> <p>Кроме мероприятий, указанных выше, в пределах второго пояса ЗСО подземных источников водоснабжения не допускается:</p> <p>1) размещение кладбищ, скотомогильников, полей ассенизации, полей фильтрации, навозохранилищ, силосных траншей, животноводческих и птицеводческих предприятий и других объектов, обуславливающих опасность микробного загрязнения подземных вод;</p> <p>2) применение удобрений и ядохимикатов;</p> <p>3) рубка леса главного пользования и реконструкции.</p> <p>выполнение мероприятий по санитарному благоустройству территории населенных пунктов и других объектов (оборудование канализацией, устройство водонепроницаемых выгребов, организация отвода поверхностного стока и др.).</p>
--	--	--

Раздел 2

Сведения о местоположении границ объекта

1. Система координат МСК-68, зона I

2. Сведения о характерных точках границ объекта

Обозначение характерных точек границ	Координаты, м		Метод определения координат характерной точки	Средняя квадратическая погрешность положения характерной точки (Mt), м	Описание обозначения точки на местности (при наличии)
	X	Y			
1	2	3	4	5	6
1	469465.35	1324696.98	Аналитический метод	0.10	-
2	469461.05	1324725.54	Аналитический метод	0.10	-
3	469448.51	1324751.56	Аналитический метод	0.10	-
4	469428.87	1324772.74	Аналитический метод	0.10	-
5	469403.85	1324787.18	Аналитический метод	0.10	-
6	469375.69	1324793.61	Аналитический метод	0.10	-
7	469346.89	1324791.45	Аналитический метод	0.10	-

8	469320.00	1324780.90	Аналитический метод	0.10	-
9	469297.42	1324762.89	Аналитический метод	0.10	-
10	469281.15	1324739.02	Аналитический метод	0.10	-
11	469272.63	1324711.42	Аналитический метод	0.10	-
12	469272.63	1324682.54	Аналитический метод	0.10	-
13	469281.15	1324654.94	Аналитический метод	0.10	-
14	469297.42	1324631.07	Аналитический метод	0.10	-
15	469320.00	1324613.06	Аналитический метод	0.10	-
16	469346.89	1324602.51	Аналитический метод	0.10	-
17	469375.69	1324600.35	Аналитический метод	0.10	-
18	469403.85	1324606.78	Аналитический метод	0.10	-
19	469428.87	1324621.22	Аналитический метод	0.10	-
20	469448.51	1324642.39	Аналитический метод	0.10	-
21	469461.05	1324668.42	Аналитический метод	0.10	-
1	469465.35	1324696.98	Аналитический метод	0.10	-

3. Сведения о характерных точках части (частей) границы объекта

Обозначение характерных точек части границы	Координаты, м		Метод определения координат характерной точки	Средняя квадратическая погрешность положения характерной точки (Mt), м	Описание обозначения точки на местности (при наличии)
	X	Y			
1	2	3	4	5	6

Раздел 3

Сведения о местоположении измененных (уточненных) границ объекта

1. Система координат -

2. Сведения о характерных точках границ объекта

Обозначение характерных точек границ	Существующие координаты, м		Измененные (уточненные) координаты, м		Метод определения координат характерной точки	Средняя квадратическая погрешность положения характерной точки (Mt), м	Описание обозначения точки на местности (при наличии)
	X	Y	X	Y			
1	2	3	4	5	6	7	8
-	-	-	-	-	-	-	

3. Сведения о характерных точках части (частей) границы объекта

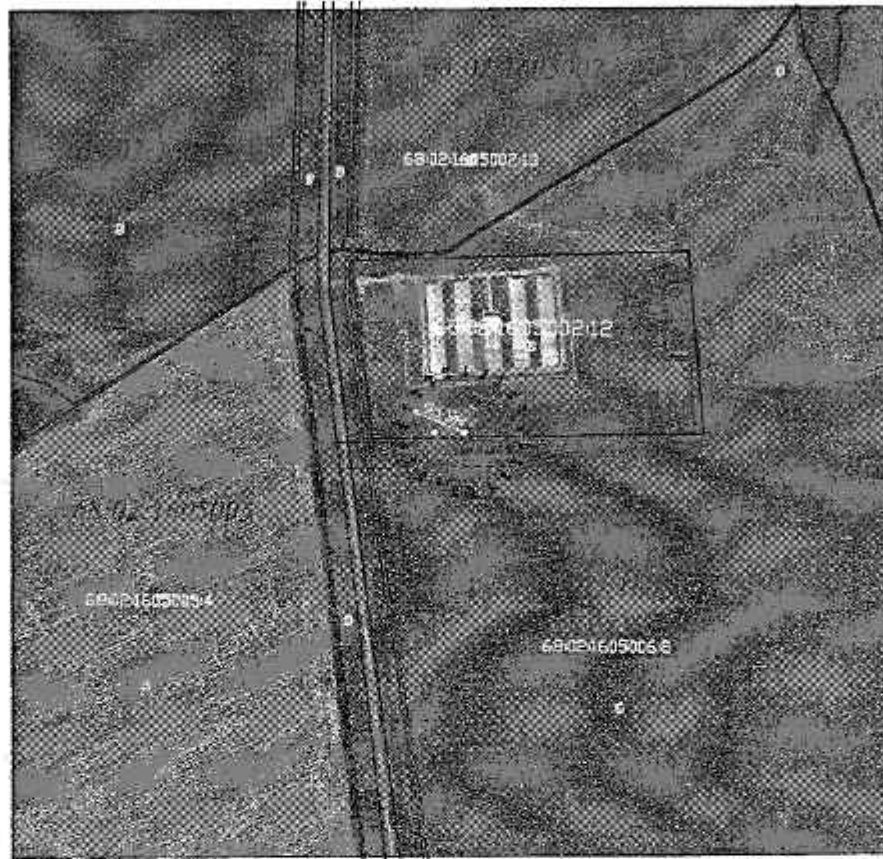
Обозначение характерных точек части	Существующие координаты, м		Измененные (уточненные) координаты, м		Метод определения координат	Средняя квадратическая погрешность	Описание обозначения точки на
---	-------------------------------	--	---	--	-----------------------------------	--	-------------------------------------

границы	X	Y	X	Y	характерной точки	положения характерной точки (Mt), м	местности (при наличии)
1	2	3	4	5	6	7	8
-	-	-	-	-	-	-	

Раздел 4

План границ объекта

Масштаб 1:10000



Использованные условные знаки и обозначения:	
	- границы зоны санитарной охраны
	- границы кадастровых кварталов
	- границы земельных участков, сведения о которых содержатся в ЕГРН
69:02:1605002	- обозначения кадастрового квартала
	- обозначение кадастрового номера земельного участка
	- обозначение характерной точки границы зоны санитарной охраны
	- обозначение скважины

ПРИЛОЖЕНИЕ № 4
к приказу министерства экологии и
природных ресурсов Тамбовской области
от 19.06 2024 № 260

Третий пояс зоны санитарной охраны источников подземного водоснабжения
скважин № 8179 и № 8180 ООО «ЧЕРКИЗОВО-СВИНОВОДСТВО»

Описание местоположения границ объекта		
Третий пояс зоны санитарной охраны источников подземного водоснабжения скважин № 8179 и № 8180 ООО «ЧЕРКИЗОВО-СВИНОВОДСТВО»		
<small>(наименование объекта, местоположение границ которого описано (далее - объект))</small>		
Раздел 1		
Сведения об объекте		
№ п/п	Характеристики объекта	Описание характеристик
1	2	3
1.	Местоположение объекта	Тамбовская область, округ Гавриловский
2.	Площадь объекта +/- величина погрешности определения площади (Р +/- Дельта Р)	1475201 +/- 425 м ²
3.	Иные характеристики объекта	Мероприятия по третьему поясу зоны санитарной охраны (далее - ЗСО): 1) выявление, тампонирование или восстановление всех старых, бездействующих, дефектных или неправильно эксплуатируемых скважин, представляющих опасность в части возможности загрязнения водоносных горизонтов; 2) бурение новых скважин и новое строительство, связанное с нарушением почвенного покрова, производится при обязательном согласовании с центром государственного санитарно - эпидемиологического надзора; 3) запрещение закачки отработанных вод в подземные горизонты, подземное складирование твердых отходов и разработка недр земли; 4) запрещение размещения складов горюче - смазочных материалов, ядохимикатов и минеральных удобрений, накопителей промстоков, шламохранилищ и других объектов, обуславливающих опасность химического загрязнения подземных

		<p>вод.</p> <p>Размещение таких объектов допускается в пределах третьего пояса ЗСО только при использовании защищенных подземных вод, при условии выполнения специальных мероприятий по защите водоносного горизонта от загрязнения при наличии санитарно-эпидемиологического заключения центра государственного санитарно-эпидемиологического надзора, выданного с учетом заключения органов геологического контроля.</p> <p>Своевременное выполнение необходимых мероприятий по санитарной охране поверхностных вод, имеющих непосредственную гидрологическую связь с используемым водоносным горизонтом, в соответствии с гигиеническими требованиями к охране поверхностных вод.</p>			
Раздел 2					
Сведения о местоположении границ объекта					
1. Система координат МСК-68, зона 1					
2. Сведения о характерных точках границ объекта					
Обозначение характерных точек границ	Координаты, м		Метод определения координат характерной точки	Средняя квадратическая погрешность положения характерной точки (Ml), м	Описание обозначения точки на местности (при наличии)
	X	Y			
1	2	3	4	5	6
1	470053.60	1324671.79	Аналитический метод	0.10	-
2	470050.91	1324732.40	Аналитический метод	0.10	-
3	470042.88	1324792.52	Аналитический метод	0.10	-
4	470029.57	1324851.71	Аналитический метод	0.10	-
5	470011.08	1324909.48	Аналитический метод	0.10	-
6	469987.56	1324965.40	Аналитический метод	0.10	-
7	469959.19	1325019.01	Аналитический метод	0.10	-
8	469926.18	1325069.91	Аналитический метод	0.10	-
9	469888.81	1325117.70	Аналитический метод	0.10	-
10	469847.37	1325161.99	Аналитический метод	0.10	-
11	469802.17	1325202.45	Аналитический метод	0.10	-
12	469753.57	1325238.75	Аналитический метод	0.10	-
13	469701.95	1325270.62	Аналитический метод	0.10	-
14	469647.72	1325297.80	Аналитический метод	0.10	-

15	469591.30	1325320.08	Аналитический метод	0.10	-
16	469533.13	1325337.29	Аналитический метод	0.10	-
17	469473.66	1325349.29	Аналитический метод	0.10	-
18	469413.37	1325355.98	Аналитический метод	0.10	-
19	469352.73	1325357.33	Аналитический метод	0.10	-
20	469292.20	1325353.30	Аналитический метод	0.10	-
21	469232.26	1325343.95	Аналитический метод	0.10	-
22	469173.39	1325329.33	Аналитический метод	0.10	-
23	469116.04	1325309.56	Аналитический метод	0.10	-
24	469060.66	1325284.81	Аналитический метод	0.10	-
25	469007.68	1325255.26	Аналитический метод	0.10	-
26	468957.52	1325221.14	Аналитический метод	0.10	-
27	468910.58	1325182.72	Аналитический метод	0.10	-
28	468867.21	1325140.30	Аналитический метод	0.10	-
29	468827.76	1325094.22	Аналитический метод	0.10	-
30	468792.54	1325044.83	Аналитический метод	0.10	-
31	468761.83	1324992.52	Аналитический метод	0.10	-
32	468735.85	1324937.70	Аналитический метод	0.10	-
33	468714.83	1324880.80	Аналитический метод	0.10	-
34	468698.91	1324822.26	Аналитический метод	0.10	-
35	468688.23	1324762.55	Аналитический метод	0.10	-
36	468682.87	1324702.12	Аналитический метод	0.10	-
37	468682.87	1324641.46	Аналитический метод	0.10	-
38	468688.23	1324581.04	Аналитический метод	0.10	-
39	468698.91	1324521.32	Аналитический метод	0.10	-
40	468714.83	1324462.79	Аналитический метод	0.10	-
41	468735.85	1324405.89	Аналитический метод	0.10	-
42	468761.83	1324351.07	Аналитический метод	0.10	-
43	468792.54	1324298.76	Аналитический метод	0.10	-
44	468827.76	1324249.37	Аналитический метод	0.10	-
45	468867.21	1324203.29	Аналитический метод	0.10	-
46	468910.58	1324160.87	Аналитический метод	0.10	-
47	468957.52	1324122.45	Аналитический метод	0.10	-
48	469007.68	1324088.33	Аналитический метод	0.10	-
49	469060.66	1324058.78	Аналитический метод	0.10	-
50	469116.04	1324034.02	Аналитический метод	0.10	-

51	469173.39	1324014.26	Аналитический метод	0.10	-
52	469232.26	1323999.64	Аналитический метод	0.10	-
53	469292.20	1323990.28	Аналитический метод	0.10	-
54	469352.73	1323986.26	Аналитический метод	0.10	-
55	469413.37	1323987.60	Аналитический метод	0.10	-
56	469473.66	1323994.30	Аналитический метод	0.10	-
57	469533.13	1324006.30	Аналитический метод	0.10	-
58	469591.30	1324023.51	Аналитический метод	0.10	-
59	469647.72	1324045.79	Аналитический метод	0.10	-
60	469701.95	1324072.97	Аналитический метод	0.10	-
61	469753.57	1324104.84	Аналитический метод	0.10	-
62	469802.17	1324141.14	Аналитический метод	0.10	-
63	469847.37	1324181.60	Аналитический метод	0.10	-
64	469888.81	1324225.89	Аналитический метод	0.10	-
65	469926.18	1324273.67	Аналитический метод	0.10	-
66	469959.19	1324324.57	Аналитический метод	0.10	-
67	469987.56	1324378.19	Аналитический метод	0.10	-
68	470011.08	1324434.11	Аналитический метод	0.10	-
69	470029.57	1324491.88	Аналитический метод	0.10	-
70	470042.88	1324551.06	Аналитический метод	0.10	-
71	470050.91	1324611.19	Аналитический метод	0.10	-
1	470053.60	1324671.79	Аналитический метод	0.10	-

3. Сведения о характерных точках части (частей) границы объекта

Обозначение характерных точек части границы	Координаты, м		Метод определения координат характерной точки	Средняя квадратическая погрешность положения характерной точки (Mt), м	Описание обозначения точки на местности (при наличии)
	X	Y			
1	2	3	4	5	6

Раздел 3

Сведения о местоположении измененных (уточненных) границ объекта

1. Система координат -

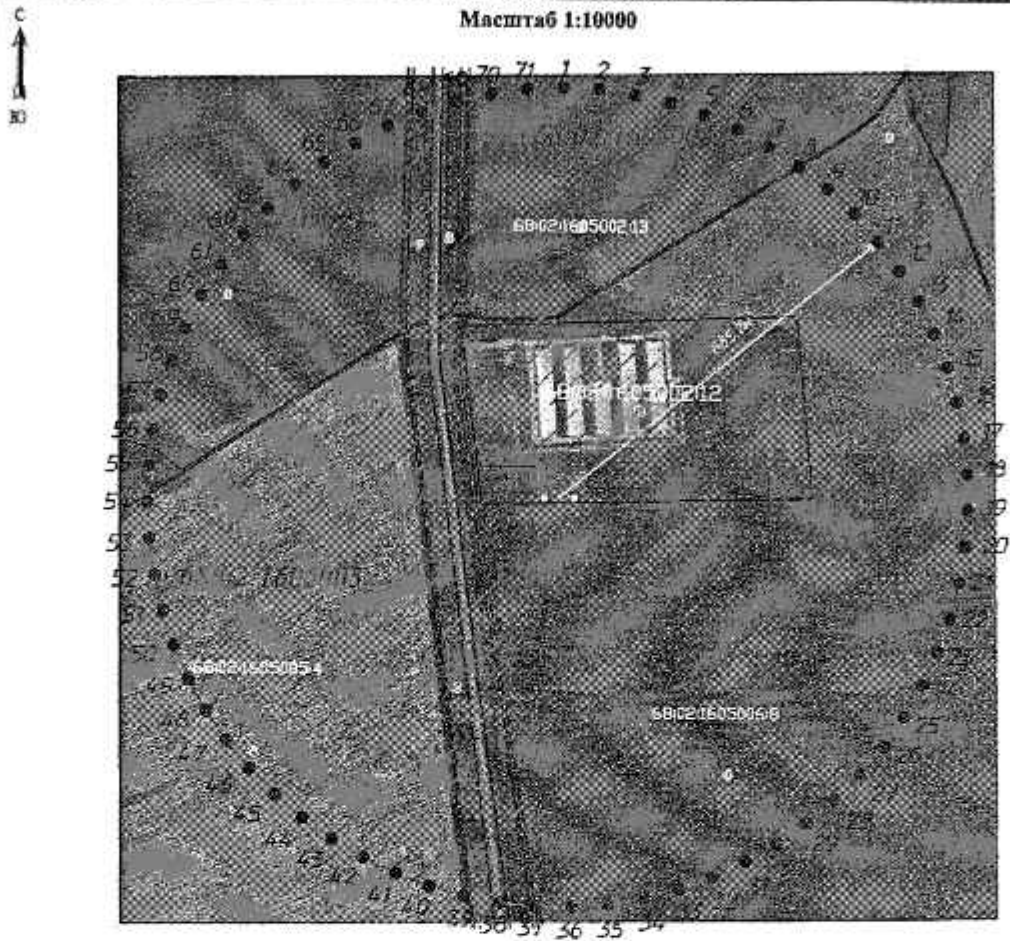
2. Сведения о характерных точках границ объекта

Обозначение характерных точек границ	Существующие координаты, м	Измененные (уточненные) координаты, м	Метод определения координат	Средняя квадратическая погрешность	Описание обозначения точки на

Раздел 4

План границ объекта

Масштаб 1:10000



Использованные условные знаки и обозначения:

	- граница зоны санитарной охраны
	- граница кадастровых кварталов
	- граница земельного участка, сведения о котором содержатся в ЕГРН
	68.02.16.05.002 - обозначение кадастрового квартала
	кадастровый - обозначение кадастрового номера земельного участка
	- обозначение характерной точки границес зоны санитарной охраны
	- обозначение скважины
	- водосток/дождевой в сточку

ПРИЛОЖЕНИЕ № 5
к приказу министерства экологии и
природных ресурсов Тамбовской области
от 19.06 2024 №260

Режим зон санитарной охраны источников подземного водоснабжения
скважин № 8179 и № 8180 ООО «ЧЕРКИЗОВО-СВИНОВОДСТВО»

1. На территории первого пояса зоны санитарной охраны (далее - ЗСО) запрещается:

1.1. все виды строительства, не имеющие непосредственного отношения к эксплуатации, реконструкции и расширению водопроводных сооружений, в том числе прокладка трубопроводов различного назначения, размещение жилых и хозяйственно - бытовых зданий, проживание людей;

1.2. применение ядохимикатов и удобрений;

1.3. посадка высокоствольных деревьев.

2. На территории второго пояса ЗСО запрещается:

2.1. закачка отработанных вод в подземные горизонты, подземное складирование твердых отходов и разработка недр земли;

2.2. размещение складов горюче - смазочных материалов, ядохимикатов и минеральных удобрений, накопителей промстоков, шламохранилищ и других объектов, обуславливающих опасность химического загрязнения подземных вод;

2.3. размещение кладбищ, скотомогильников, полей ассенизации, полей фильтрации, навозохранилищ, силосных траншей, животноводческих и птицеводческих предприятий и других объектов, обуславливающих опасность микробного загрязнения подземных вод, применение удобрений и ядохимикатов и рубка леса главного пользования и реконструкции.

3. На территории третьего пояса ЗСО запрещается:

3.1. закачка отработанных вод в подземные горизонты, подземное складирование твердых отходов и разработка недр земли;

3.2. размещение складов горюче - смазочных материалов, ядохимикатов и минеральных удобрений, накопителей промстоков, шламохранилищ и других объектов, обуславливающих опасность химического загрязнения подземных вод. Размещение таких объектов допускается в пределах третьего пояса ЗСО только при использовании защищенных подземных вод, при условии выполнения специальных мероприятий по защите водоносного горизонта от загрязнения при наличии санитарно - эпидемиологического заключения центра государственного санитарно - эпидемиологического надзора, выданного с учетом заключения органов геологического контроля.

4. На территории первого пояса ЗСО необходимо предусмотреть следующие мероприятия:

4.1. территория первого пояса ЗСО должна быть спланирована для отвода поверхностного стока за ее пределы, озеленена, ограждена и обеспечена охраной;

4.2. дорожки к сооружениям должны иметь твердое покрытие;

4.3. водопроводные сооружения должны быть оборудованы с учетом предотвращения возможности загрязнения питьевой воды через оголовки и устья скважин, люки и переливные трубы резервуаров и устройства заливки насосов;

4.4. все водозаборы должны быть оборудованы аппаратурой для систематического контроля соответствия фактического дебита при эксплуатации водопровода проектной производительности, предусмотренной при его проектировании и обосновании границ ЗСО;

4.5. здания должны быть оборудованы канализацией с отведением сточных вод в ближайшую систему бытовой или производственной канализации или на местные станции очистных сооружений, расположенные за пределами первого пояса ЗСО с учетом санитарного режима на территории второго пояса. В исключительных случаях при отсутствии канализации должны устраиваться водонепроницаемые приемники нечистот и бытовых отходов, расположенные в местах, исключающих загрязнение территории первого пояса ЗСО при их вывозе.

5. На территории второго пояса ЗСО необходимо предусмотреть следующие мероприятия:

5.1. выявление, тампонирование или восстановление всех старых, бездействующих, дефектных или неправильно эксплуатируемых скважин, представляющих опасность в части возможности загрязнения водоносных горизонтов;

5.2. бурение новых скважин и новое строительство, связанное с нарушением почвенного покрова, производится при обязательном согласовании с центром государственного санитарно-эпидемиологического надзора;

5.3. мероприятия по санитарному благоустройству территории населенных пунктов и других объектов (оборудование канализацией, устройство водонепроницаемых выгребов, организация отвода поверхностного стока и др.);

5.4. своевременное выполнение необходимых мероприятий по санитарной охране поверхностных вод, имеющих непосредственную гидрологическую связь с используемым водоносным горизонтом, в соответствии с гигиеническими требованиями к охране поверхностных вод.

6. На территории третьего пояса ЗСО необходимо предусмотреть следующие мероприятия:

6.1. выявление, тампонирование или восстановление всех старых, бездействующих, дефектных или неправильно эксплуатируемых скважин, представляющих опасность в части возможности загрязнения водоносных горизонтов;

6.2. бурение новых скважин и новое строительство, связанное с нарушением почвенного покрова, производится при обязательном согласовании с центром государственного санитарно - эпидемиологического надзора;

6.3. своевременное выполнение необходимых мероприятий по санитарной охране поверхностных вод, имеющих непосредственную гидрологическую связь с используемым водоносным горизонтом, в соответствии с гигиеническими требованиями к охране поверхностных вод.