



**МИНИСТЕРСТВО ЭКОЛОГИИ И ПРИРОДНЫХ РЕСУРСОВ  
ТАМБОВСКОЙ ОБЛАСТИ**

**П Р И К А З**

«19» 06 2024

№ 261

г. Тамбов

Об установлении границ и режима зон санитарной охраны действующего водозабора общества с ограниченной ответственностью «ЧЕРКИЗОВО-СВИНОВОДСТВО» «Откорм 3А»

В соответствии с частью 5 статьи 18 Федерального закона от 30.03.1999 № 52-ФЗ «О санитарно-эпидемиологическом благополучии населения», подпунктом 3.1.3.26 Положения о министерстве экологии и природных ресурсов Тамбовской области, утвержденного постановлением Главы Тамбовской области от 15.12.2022 № 60, на основании санитарно-эпидемиологического заключения, выданного территориальным отделом Управления Федеральной службы по надзору в сфере защиты прав потребителей и благополучия человека по Тамбовской области в г. Рассказово, г. Кирсанове, Рассказовском, Кирсановском, Бондарском, Гавриловском и Уметском районах от 28.12.2021 № 68.04.01.000.Т.000014.12.21 о соответствии проекта организации зон санитарной охраны действующего водозабора общества с ограниченной ответственностью «ЧЕРКИЗОВО-СВИНОВОДСТВО» (далее – ООО «ЧЕРКИЗОВО-СВИНОВОДСТВО»), заявления ООО «ЧЕРКИЗОВО-СВИНОВОДСТВО» ПРИКАЗЫВАЮ:

1. Установить первый пояс зоны санитарной охраны источников подземного водоснабжения скважины № 8183 ООО «ЧЕРКИЗОВО-СВИНОВОДСТВО» в соответствии с приложением № 1.
2. Установить первый пояс зоны санитарной охраны источников подземного водоснабжения скважины № 8187 ООО «ЧЕРКИЗОВО-СВИНОВОДСТВО» в соответствии с приложением № 2.
3. Установить второй пояс зоны санитарной охраны источников подземного водоснабжения скважины № 8183 ООО «ЧЕРКИЗОВО-СВИНОВОДСТВО» в соответствии с приложением № 3.
4. Установить второй пояс зоны санитарной охраны источников подземного водоснабжения скважины № 8187 ООО «ЧЕРКИЗОВО-СВИНОВОДСТВО» в соответствии с приложением № 4.
5. Установить третий пояс зоны санитарной охраны источников подземного водоснабжения скважин № 8183 и № 8187 ООО «ЧЕРКИЗОВО-СВИНОВОДСТВО» в соответствии с приложением № 5.

6. Установить режим зон санитарной охраны источников подземного водоснабжения скважин № 8183 и № 8187 ООО «ЧЕРКИЗОВО-СВИНОВОДСТВО» в соответствии с приложением № 6.

7. Зоны санитарной охраны источников подземного водоснабжения скважин № 8183 и № 8187 ООО «ЧЕРКИЗОВО-СВИНОВОДСТВО» установлены бессрочно.

8. Возложить обязанность по возмещению убытков, в том числе упущенной выгоды, причиненных ограничением прав лиц, указанных в пункте 2 статьи 57<sup>1</sup> Земельного кодекса Российской Федерации, в связи с установлением зон с особыми условиями использования территории (далее - ЗОУИТ) на собственника водозабора. Обязанность по возмещению убытков возникает со дня установления ЗОУИТ в соответствии с действующим законодательством с учетом особенностей и сроков, установленных статьей 57<sup>1</sup> Земельного кодекса Российской Федерации.

9. Отделу недропользования управления природопользования министерства экологии и природных ресурсов области (Матайс) обеспечить направление ООО «ЧЕРКИЗОВО-СВИНОВОДСТВО» второго экземпляра настоящего приказа.

10. Сведения об установлении зон санитарной охраны источников питьевого и хозяйственно-бытового водоснабжения направить в филиал ФГБУ «ФКП Росреестра» по Тамбовской области.

11. Опубликовать настоящий приказ на «Официальном интернет-портале правовой информации» ([www.pravo.gov.ru](http://www.pravo.gov.ru)), сайте сетевого издания «Тамбовская жизнь» ([www.tamlife.ru](http://www.tamlife.ru)), разместить на официальном сайте министерства экологии и природных ресурсов Тамбовской области в информационно-телекоммуникационной сети «Интернет».

12. Настоящий приказ вступает в силу на следующий день после дня его первого официального опубликования.

13. Контроль за исполнением настоящего приказа возложить на заместителя министра - начальника управления природопользования министерства экологии и природных ресурсов Тамбовской области Сомова Д.А.

Исполняющий обязанности министра



Д.А. Сомов

ПРИЛОЖЕНИЕ № 1  
к приказу министерства экологии и  
природных ресурсов Тамбовской области  
от 19.06 2024 № 261

Первый пояс зоны санитарной охраны источников подземного водоснабжения  
скважины № 8183 ООО «ЧЕРКИЗОВО-СВИНОВОДСТВО»

Описание местоположения границ объекта		
Первый пояс зоны санитарной охраны источников подземного водоснабжения скважины № 8183 ООО «ЧЕРКИЗОВО-СВИНОВОДСТВО»		
<small>(наименование объекта, местоположение границ которого описано (далее - объект))</small>		
Раздел 1		
Сведения об объекте		
№ п/п	Характеристики объекта	Описание характеристик
1	2	3
1.	Местоположение объекта	Тамбовская область, округ Гавриловский
2.	Площадь объекта +/- величина погрешности определения площади (Р +/- Дельта Р)	1813 +/- 15 м <sup>2</sup>
3.	Иные характеристики объекта	Мероприятия по первому поясу зоны санитарной охраны (далее - ЗСО): 1) территория первого пояса ЗСО должна быть спланирована для отвода поверхностного стока за ее пределы, озеленена, ограждена и обеспечена охраной. Дорожки к сооружениям должны иметь твердое покрытие; 2) не допускается посадка высокоствольных деревьев, все виды строительства, не имеющие непосредственного отношения к эксплуатации, реконструкции и расширению водопроводных сооружений, в том числе прокладка трубопроводов различного назначения, размещение жилых и хозяйственно - бытовых зданий, проживание людей, применение ядохимикатов и удобрений; 3) здания должны быть оборудованы канализацией с отведением сточных вод в ближайшую систему бытовой или производственной канализации или на местные станции очистных сооружений, расположенные за пределами первого пояса ЗСО с

		<p>учетом санитарного режима на территории второго пояса. В исключительных случаях при отсутствии канализации должны устраиваться водонепроницаемые приемники нечистот и бытовых отходов, расположенные в местах, исключающих загрязнение территории первого пояса ЗСО при их вывозе;</p> <p>4) водопроводные сооружения, расположенные в первом поясе зоны санитарной охраны, должны быть оборудованы с учетом предотвращения возможности загрязнения питьевой воды через оголовки и устья скважин, люки и переливные трубы резервуаров и устройства заливки насосов;</p> <p>5) все водозаборы должны быть оборудованы аппаратурой для систематического контроля соответствия фактического дебита при эксплуатации водопровода проектной производительности, предусмотренной при его проектировании и обосновании границ ЗСО.</p>			
<b>Раздел 2</b>					
<b>Сведения о местоположении границ объекта</b>					
1. Система координат МСК-68, зона 1					
2. Сведения о характерных точках границ объекта					
Обозначение характерных точек границ	Координаты, м		Метод определения координат характерной точки	Средняя квадратическая погрешность положения характерной точки (Mt), м	Описание обозначения точки на местности (при наличии)
	X	Y			
1	2	3	4	5	6
3. Сведения о характерных точках части (частей) границы объекта					
Обозначение характерных точек части границы	Координаты, м		Метод определения координат характерной точки	Средняя квадратическая погрешность положения характерной точки (Mt), м	Описание обозначения точки на местности (при наличии)
	X	Y			
1	2	3	4	5	6
1	468304.91	1324783.58	Метод спутниковых геодезических измерений (определений)	0.10	-
2	468313.87	1324843.38	Метод спутниковых геодезических измерений (определений)	0.10	-



## Раздел 4

План границ объекта

Масштаб 1:1000



## Использованные условные знаки и обозначения:

-  - границы зоны санитарной охраны
-  - границы кадастровых кварталов
-  - границы земельных участков, сведения о которых содержатся в ЕГРН
-  - обозначение кадастрового квартала
-  - обозначение кадастрового номера земельного участка
-  - обозначение аэрометрической точки границы кадастровой зоны
-  - обозначение столбов

ПРИЛОЖЕНИЕ № 2  
к приказу министерства экологии и  
природных ресурсов Тамбовской области  
от 19.06 2024 № 261

Первый пояс зоны санитарной охраны источников подземного водоснабжения  
скважины № 8187 ООО «ЧЕРКИЗОВО-СВИНОВОДСТВО»

Описание местоположения границ объекта		
Первый пояс зоны санитарной охраны источников подземного водоснабжения скважины № 8187 ООО «ЧЕРКИЗОВО-СВИНОВОДСТВО»		
<small>(наименование объекта, местоположение границ которого описано (далее - объект))</small>		
Раздел 1		
Сведения об объекте		
№ п/п	Характеристики объекта	Описание характеристик
1	2	3
1.	Местоположение объекта	Тамбовская область, округ Гавриловский
2.	Площадь объекта +/- величина погрешности определения площади (Р +/- Дельта Р)	1813 +/- 15 м <sup>2</sup>
3.	Иные характеристики объекта	Мероприятия по первому поясу зоны санитарной охраны (далее – ЗСО): 1) территория первого пояса ЗСО должна быть спланирована для отвода поверхностного стока за ее пределы, озеленена, ограждена и обеспечена охраной. Дорожки к сооружениям должны иметь твердое покрытие; 2) не допускается посадка высокоствольных деревьев, все виды строительства, не имеющие непосредственного отношения к эксплуатации, реконструкции и расширению водопроводных сооружений, в том числе прокладка трубопроводов различного назначения, размещение жилых и хозяйственно - бытовых зданий, проживание людей, применение ядохимикатов и удобрений; 3) здания должны быть оборудованы канализацией с отведением сточных вод в ближайшую систему бытовой или производственной канализации или на местные станции очистных сооружений, расположенные за пределами первого пояса ЗСО с

		<p>учетом санитарного режима на территории второго пояса.</p> <p>В исключительных случаях при отсутствии канализации должны устраиваться водонепроницаемые приемники нечистот и бытовых отходов, расположенные в местах, исключающих загрязнение территории первого пояса ЗСО при их вывозе;</p> <p>4) водопроводные сооружения, расположенные в первом поясе зоны санитарной охраны, должны быть оборудованы с учетом предотвращения возможности загрязнения питьевой воды через оголовки и устья скважин, люки и переливные трубы резервуаров и устройства заливки насосов;</p> <p>5) все водозаборы должны быть оборудованы аппаратурой для систематического контроля соответствия фактического дебита при эксплуатации водопровода проектной производительности, предусмотренной при его проектировании и обосновании границ ЗСО.</p>
--	--	---

## Раздел 2

### Сведения о местоположении границ объекта

1. Система координат МСК-68, зона 1

2. Сведения о характерных точках границ объекта

Обозначение характерных точек границ	Координаты, м		Метод определения координат характерной точки	Средняя квадратическая погрешность положения характерной точки (Mt), м	Описание обозначения точки на местности (при наличии)
	X	Y			
1	2	3	4	5	6

3. Сведения о характерных точках части (частей) границы объекта

Обозначение характерных точек части границы	Координаты, м		Метод определения координат характерной точки	Средняя квадратическая погрешность положения характерной точки (Mt), м	Описание обозначения точки на местности (при наличии)
	X	Y			
1	2	3	4	5	6
1	468304.91	1324783.58	Аналитический метод	0.10	-
2	468313.87	1324843.38	Аналитический метод	0.10	-
3	468284.57	1324850.73	Аналитический метод	0.10	-
4	468275.72	1324791.08	Аналитический метод	0.10	-
1	468304.91	1324783.58	Аналитический метод	0.10	-





## Раздел 4

План границ объекта

Масштаб 1:1000



## Использованные условные знаки и обозначения:

-  - граница земли сельскохозяйственной
-  - граница участка в кадастре
-  - граница земельного участка, сведения о котором содержатся в Едином государственном реестре недвижимости
-  - обозначение кадастрового номера участка
-  - обозначение кадастрового номера земельного участка
-  - обозначение каротажной точки границ земли сельскохозяйственной
-  - обременение недвижимости

ПРИЛОЖЕНИЕ № 3  
к приказу министерства экологии и  
природных ресурсов Тамбовской области  
от 19.06 2024 № 261

Второй пояс зоны санитарной охраны источников подземного водоснабжения  
скважины № 8183 ООО «ЧЕРКИЗОВО-СВИНОВОДСТВО»

Описание местоположения границ объекта		
Второй пояс зоны санитарной охраны источников подземного водоснабжения скважины № 8183 ООО «ЧЕРКИЗОВО-СВИНОВОДСТВО»		
<small>(наименование объекта, местоположение границ которого описано (далее - объект))</small>		
Раздел 1		
Сведения об объекте		
№ п/п	Характеристики объекта	Описание характеристик
1	2	3
1.	Местоположение объекта	Тамбовская область, округ Гавриловский
2.	Площадь объекта +/- величина погрешности определения площади (Р +/- Дельта Р)	7131 +/- 30 м <sup>2</sup>
3.	Иные характеристики объекта	Мероприятия по второму поясу зоны санитарной охраны (далее - ЗСО): 1) выявление, тампонирование или восстановление всех старых, бездействующих, дефектных или неправильно эксплуатируемых скважин, представляющих опасность в части возможности загрязнения водоносных горизонтов; 2) бурение новых скважин и новое строительство, связанное с нарушением почвенного покрова, производится при обязательном согласовании с центром государственного санитарно - эпидемиологического надзора; 3) запрещение закачки отработанных вод в подземные горизонты, подземное складирование твердых отходов и разработка недр земли; 4) запрещение размещения складов горюче-смазочных материалов, ядохимикатов и минеральных удобрений, накопителей промстоков, шламохранилищ и других объектов, обуславливающих опасность химического загрязнения подземных

		<p>вод;</p> <p>5) своевременное выполнение необходимых мероприятий по санитарной охране поверхностных вод, имеющих непосредственную гидрологическую связь с используемым водоносным горизонтом, в соответствии с гигиеническими требованиями к охране поверхностных вод.</p> <p>Кроме мероприятий, указанных выше, в пределах второго пояса ЗСО подземных источников водоснабжения не допускается:</p> <p>1) размещение кладбищ, скотомогильников, полей ассенизации, полей фильтрации, навозохранилищ, силосных траншей, животноводческих и птицеводческих предприятий и других объектов, обуславливающих опасность микробного загрязнения подземных вод;</p> <p>2) применение удобрений и ядохимикатов;</p> <p>3) рубка леса главного пользования и реконструкции.</p> <p>выполнение мероприятий по санитарному благоустройству территории населенных пунктов и других объектов (оборудование канализацией, устройство водонепроницаемых выгребов, организация отвода поверхностного стока и др.).</p>
--	--	--

## Раздел 2

### Сведения о местоположении границ объекта

1. Система координат МСК-68, зона 1

2. Сведения о характерных точках границ объекта

Обозначение характерных точек границ	Координаты, м		Метод определения координат характерной точки	Средняя квадратическая погрешность положения характерной точки (M <sub>t</sub> ), м	Описание обозначения точки на местности (при наличии)
	X	Y			
1	2	3	4	5	6
1	468338.82	1324793.42	Аналитический метод	0.10	
2	468336.68	1324807.56	Аналитический метод	0.10	
3	468330.48	1324820.46	Аналитический метод	0.10	
4	468320.74	1324830.94	Аналитический метод	0.10	
5	468308.35	1324838.10	Аналитический метод	0.10	
6	468294.40	1324841.28	Аналитический метод	0.10	
7	468280.14	1324840.21	Аналитический метод	0.10	

8	468266.82	1324834.99	Аналитический метод	0.10	
9	468255.63	1324826.06	Аналитический метод	0.10	
10	468247.57	1324814.24	Аналитический метод	0.10	
11	468243.35	1324800.57	Аналитический метод	0.10	
12	468243.35	1324786.26	Аналитический метод	0.10	
13	468247.57	1324772.59	Аналитический метод	0.10	
14	468255.63	1324760.77	Аналитический метод	0.10	
15	468266.82	1324751.85	Аналитический метод	0.10	
16	468280.14	1324746.62	Аналитический метод	0.10	
17	468294.40	1324745.55	Аналитический метод	0.10	
18	468308.35	1324748.73	Аналитический метод	0.10	
19	468320.74	1324755.89	Аналитический метод	0.10	
20	468330.48	1324766.38	Аналитический метод	0.10	
21	468336.68	1324779.27	Аналитический метод	0.10	
1	468338.82	1324793.42	Аналитический метод	0.10	

## 3. Сведения о характерных точках части (частей) границы объекта

Обозначение характерных точек части границы	Координаты, м		Метод определения координат характерной точки	Средняя квадратическая погрешность положения характерной точки (Ml), м	Описание обозначения точки на местности (при наличии)
	X	Y			
1	2	3	4	5	6

## Раздел 3

## Сведения о местоположении измененных (уточненных) границ объекта

## 1. Система координат -

## 2. Сведения о характерных точках границ объекта

Обозначение характерных точек границ	Существующие координаты, м		Измененные (уточненные) координаты, м		Метод определения координат характерной точки	Средняя квадратическая погрешность положения характерной точки (Ml), м	Описание обозначения точки на местности (при наличии)
	X	Y	X	Y			
1	2	3	4	5	6	7	8
-	-	-	-	-	-	-	

## 3. Сведения о характерных точках части (частей) границы объекта

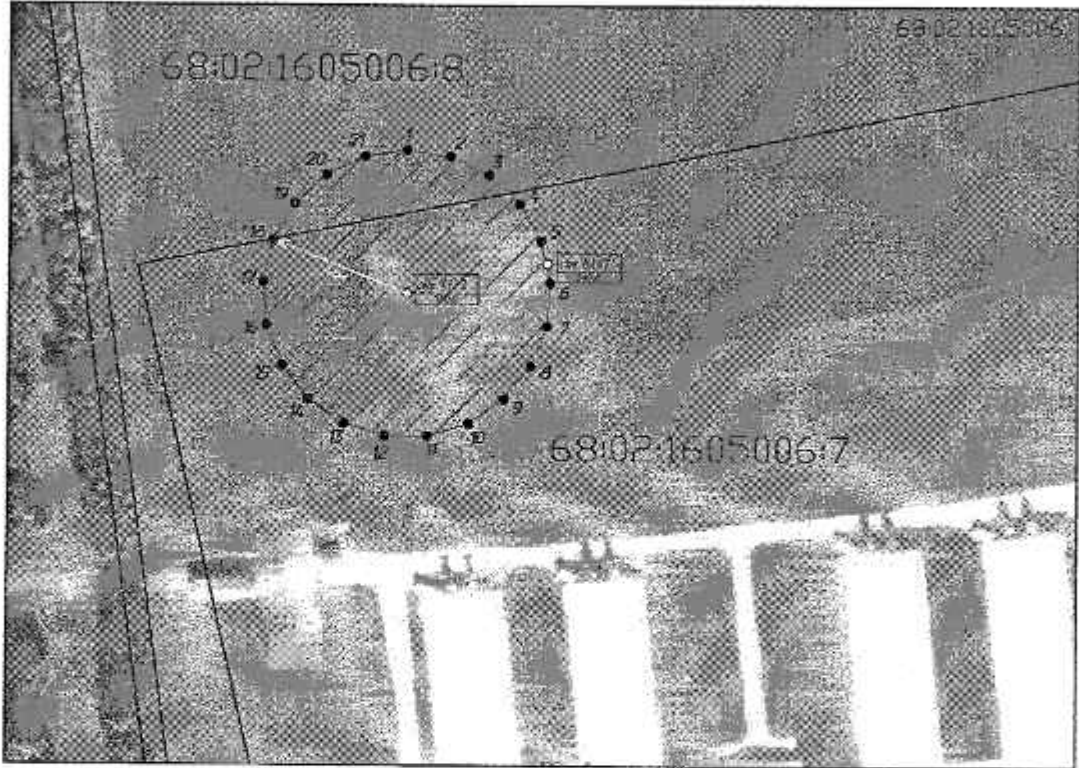
Обозначение характерных точек части	Существующие координаты, м	Измененные (уточненные) координаты, м	Метод определения координат	Средняя квадратическая погрешность	Описание обозначения точки на
---	-------------------------------	---	-----------------------------------	--	-------------------------------------

границы	X	Y	X	Y	характерной точки	положения характерной точки (Mt), м	местности (при наличии)
1	2	3	4	5	6	7	8
-	-	-	-	-	-	-	

## Раздел 4

План границ объекта

Масштаб 1:2000



## Использованные условные знаки и обозначения:

- граница зоны санитарной охраны
- граница кадастровых кварталов
- граница земельных участков, сведения о которых содержатся в ЕГРН
- 68:02:1605006 - обозначение кадастрового квартала
- 68:02:1605006:7 - обозначение кадастрового номера земельного участка
- - обозначение контрольной точки границы зоны санитарной охраны
- - обозначение колодезя

ПРИЛОЖЕНИЕ № 4  
к приказу министерства экологии и  
природных ресурсов Тамбовской области  
от 19.06 2024 № 268

Второй пояс зоны санитарной охраны источников подземного водоснабжения  
скважины № 8187 ООО «ЧЕРКИЗОВО-СВИНОВОДСТВО»

Описание местоположения границ объекта		
Второй пояс зоны санитарной охраны источников подземного водоснабжения скважины № 8187 ООО «ЧЕРКИЗОВО-СВИНОВОДСТВО»		
<small>(наименование объекта, местоположение границ которого описано (далее - объект))</small>		
Раздел 1		
Сведения об объекте		
№ п/п	Характеристики объекта	Описание характеристик
1	2	3
1.	Местоположение объекта	Тамбовская область, округ Гавриловский
2.	Площадь объекта +/- величина погрешности определения площади (P +/- Дельта P)	8694 +/- 33 м <sup>2</sup>
3.	Иные характеристики объекта	<p>Мероприятия по второму поясу зоны санитарной охраны (далее – ЗСО):</p> <p>1) выявление, тампонирование или восстановление всех старых, бездействующих, дефектных или неправильно эксплуатируемых скважин, представляющих опасность в части возможности загрязнения водоносных горизонтов;</p> <p>2) бурение новых скважин и новое строительство, связанное с нарушением почвенного покрова, производится при обязательном согласовании с центром государственного санитарно - эпидемиологического надзора;</p> <p>3) запрещение закачки отработанных вод в подземные горизонты, подземное складирование твердых отходов и разработка недр земли;</p> <p>4) запрещение размещения складов горюче-смазочных материалов, ядохимикатов и минеральных удобрений, накопителей промстоков, шламохранилищ и других объектов, обуславливающих опасность химического загрязнения подземных</p>



		<p>вод;</p> <p>5) своевременное выполнение необходимых мероприятий по санитарной охране поверхностных вод, имеющих непосредственную гидрологическую связь с используемым водоносным горизонтом, в соответствии с гигиеническими требованиями к охране поверхностных вод.</p> <p>Кроме мероприятий, указанных выше, в пределах второго пояса ЗСО подземных источников водоснабжения не допускается:</p> <p>1) размещение кладбищ, скотомогильников, полей ассенизации, полей фильтрации, навозохранилищ, силосных траншей, животноводческих и птицеводческих предприятий и других объектов, обуславливающих опасность микробного загрязнения подземных вод;</p> <p>2) применение удобрений и ядохимикатов;</p> <p>3) рубка леса главного пользования и реконструкции.</p> <p>выполнение мероприятий по санитарному благоустройству территории населенных пунктов и других объектов (оборудование канализацией, устройство водонепроницаемых выгребов, организация отвода поверхностного стока и др.).</p>
--	--	--

## Раздел 2

### Сведения о местоположении границ объекта

1. Система координат МСК-68, зона 1

2. Сведения о характерных точках границ объекта

Обозначение характерных точек границ	Координаты, м		Метод определения координат характерной точки	Средняя квадратическая погрешность положения характерной точки (Mt), м	Описание обозначения точки на местности (при наличии)
	X	Y			
1	2	3	4	5	6
1	468353.70	1324840.41	Аналитический метод	0.10	
2	468351.35	1324856.03	Аналитический метод	0.10	
3	468344.50	1324870.26	Аналитический метод	0.10	
4	468333.75	1324881.84	Аналитический метод	0.10	
5	468320.07	1324889.74	Аналитический метод	0.10	
6	468304.67	1324893.26	Аналитический метод	0.10	
7	468288.91	1324892.08	Аналитический метод	0.10	

8	468274.20	1324886.30	Аналитический метод	0.10	
9	468261.85	1324876.45	Аналитический метод	0.10	
10	468252.95	1324863.40	Аналитический метод	0.10	
11	468248.30	1324848.30	Аналитический метод	0.10	
12	468248.30	1324832.51	Аналитический метод	0.10	
13	468252.95	1324817.41	Аналитический метод	0.10	
14	468261.85	1324804.36	Аналитический метод	0.10	
15	468274.20	1324794.51	Аналитический метод	0.10	
16	468288.91	1324788.73	Аналитический метод	0.10	
17	468304.67	1324787.55	Аналитический метод	0.10	
18	468320.07	1324791.07	Аналитический метод	0.10	
19	468333.75	1324798.97	Аналитический метод	0.10	
20	468344.50	1324810.55	Аналитический метод	0.10	
21	468351.35	1324824.78	Аналитический метод	0.10	
1	468353.70	1324840.41	Аналитический метод	0.10	

## 3. Сведения о характерных точках части (частей) границы объекта

Обозначение характерных точек части границы	Координаты, м		Метод определения координат характерной точки	Средняя квадратическая погрешность положения характерной точки (Mt), м	Описание обозначения точки на местности (при наличии)
	X	Y			
1	2	3	4	5	6

## Раздел 3

## Сведения о местоположении измененных (уточненных) границ объекта

## 1. Система координат -

## 2. Сведения о характерных точках границ объекта

Обозначение характерных точек границ	Существующие координаты, м		Измененные (уточненные) координаты, м		Метод определения координат характерной точки	Средняя квадратическая погрешность положения характерной точки (Mt), м	Описание обозначения точки на местности (при наличии)
	X	Y	X	Y			
1	2	3	4	5	6	7	8
-	-	-	-	-	-	-	

## 3. Сведения о характерных точках части (частей) границы объекта

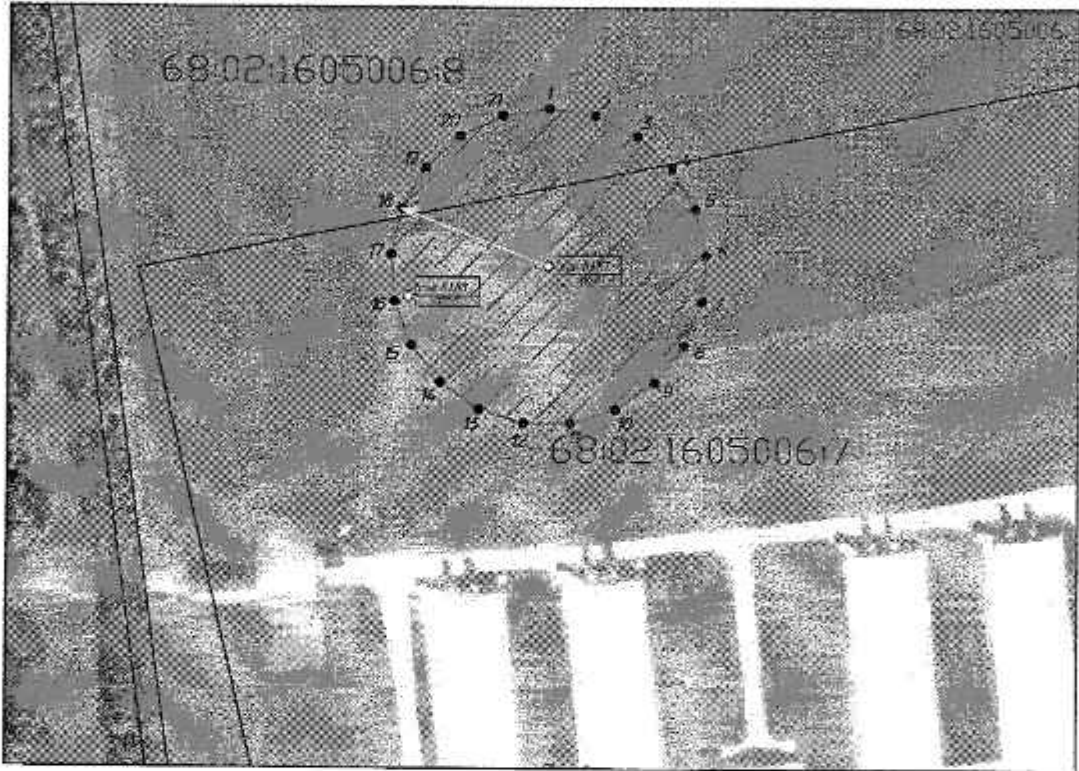
Обозначение характерных точек части	Существующие координаты, м	Измененные (уточненные) координаты, м	Метод определения координат	Средняя квадратическая погрешность	Описание обозначения точки на
---	-------------------------------	---	-----------------------------------	--	-------------------------------------

границы	X	Y	X	Y	характерной точки	положения характерной точки (Mt), м	местности (при наличии)
1	2	3	4	5	6	7	8
-	-	-	-	-	-	-	



## Раздел 4

План границ объекта

Масштаб 1:2000



## Использованные условные знаки и обозначения:

-  - граница территории охранной зоны
-  - граница кадастрового квартала
-  - граница земельных участков, сведения о которых содержатся в ЕГРН
-  - обозначение кадастрового квартала
-  - обозначение кадастрового номера земельного участка
-  - обозначение кадастровой территории охранной зоны
-  - обозначение столбов

ПРИЛОЖЕНИЕ № 5  
к приказу министерства экологии и  
природных ресурсов Тамбовской области  
от 19.06 2024 № 261

Третий пояс зоны санитарной охраны источников подземного водоснабжения  
скважин № 8183 и № 8187 ООО «ЧЕРКИЗОВО-СВИНОВОДСТВО»

Описание местоположения границ объекта		
Третий пояс зоны санитарной охраны источников подземного водоснабжения скважин № 8183 и № 8187 ООО «ЧЕРКИЗОВО-СВИНОВОДСТВО»		
<small>(наименование объекта, местоположение границ которого описано (далее - объект))</small>		
Раздел 1		
Сведения об объекте		
№ п/п	Характеристики объекта	Описание характеристик
1	2	3
1.	Местоположение объекта	Тамбовская область, округ Гавриловский
2.	Площадь объекта +/- величина погрешности определения площади (Р +/- Дельта Р)	787514 +/- 311 м <sup>2</sup>
3.	Иные характеристики объекта	Мероприятия по третьему поясу зоны санитарной охраны (далее - ЗСО): 1) выявление, тампонирование или восстановление всех старых, бездействующих, дефектных или неправильно эксплуатируемых скважин, представляющих опасность в части возможности загрязнения водоносных горизонтов; 2) бурение новых скважин и новое строительство, связанное с нарушением почвенного покрова, производится при обязательном согласовании с центром государственного санитарно - эпидемиологического надзора; 3) запрещение закачки отработанных вод в подземные горизонты, подземное складирование твердых отходов и разработка недр земли; 4) запрещение размещения складов горюче - смазочных материалов, ядохимикатов и минеральных удобрений, накопителей промстоков, шламохранилищ и других объектов, обуславливающих опасность химического загрязнения подземных

		<p>вод.</p> <p>Размещение таких объектов допускается в пределах третьего пояса ЗСО только при использовании защищенных подземных вод, при условии выполнения специальных мероприятий по защите водоносного горизонта от загрязнения при наличии санитарно-эпидемиологического заключения центра государственного санитарно-эпидемиологического надзора, выданного с учетом заключения органов геологического контроля.</p> <p>Своевременное выполнение необходимых мероприятий по санитарной охране поверхностных вод, имеющих непосредственную гидрологическую связь с используемым водоносным горизонтом, в соответствии с гигиеническими требованиями к охране поверхностных вод.</p>
--	--	--

## Раздел 2

### Сведения о местоположении границ объекта

1. Система координат МСК-68, зона I

2. Сведения о характерных точках границ объекта

Обозначение характерных точек границ	Координаты, м		Метод определения координат характерной точки	Средняя квадратическая погрешность положения характерной точки (Mt), м	Описание обозначения точки на местности (при наличии)
	X	Y			
1	2	3	4	5	6
1	468796.76	1324816.91	Аналитический метод	0.10	-
2	468794.80	1324861.19	Аналитический метод	0.10	-
3	468788.93	1324905.12	Аналитический метод	0.10	-
4	468779.21	1324948.36	Аналитический метод	0.10	-
5	468765.70	1324990.58	Аналитический метод	0.10	-
6	468748.51	1325031.43	Аналитический метод	0.10	-
7	468727.78	1325070.60	Аналитический метод	0.10	-
8	468703.67	1325107.79	Аналитический метод	0.10	-
9	468676.36	1325142.71	Аналитический метод	0.10	-
10	468646.08	1325175.07	Аналитический метод	0.10	-
11	468613.06	1325204.63	Аналитический метод	0.10	-
12	468577.55	1325231.15	Аналитический метод	0.10	-
13	468539.83	1325254.44	Аналитический метод	0.10	-
14	468500.21	1325274.30	Аналитический метод	0.10	-

15	468458.99	1325290.58	Аналитический метод	0.10	-
16	468416.49	1325303.15	Аналитический метод	0.10	-
17	468373.04	1325311.92	Аналитический метод	0.10	-
18	468328.99	1325316.81	Аналитический метод	0.10	-
19	468284.68	1325317.79	Аналитический метод	0.10	-
20	468240.45	1325314.85	Аналитический метод	0.10	-
21	468196.66	1325308.01	Аналитический метод	0.10	-
22	468153.65	1325297.33	Аналитический метод	0.10	-
23	468111.74	1325282.89	Аналитический метод	0.10	-
24	468071.28	1325264.81	Аналитический метод	0.10	-
25	468032.57	1325243.21	Аналитический метод	0.10	-
26	467995.93	1325218.28	Аналитический метод	0.10	-
27	467961.63	1325190.21	Аналитический метод	0.10	-
28	467929.94	1325159.22	Аналитический метод	0.10	-
29	467901.12	1325125.55	Аналитический метод	0.10	-
30	467875.39	1325089.47	Аналитический метод	0.10	-
31	467852.94	1325051.25	Аналитический метод	0.10	-
32	467833.96	1325011.19	Аналитический метод	0.10	-
33	467818.60	1324969.62	Аналитический метод	0.10	-
34	467806.97	1324926.85	Аналитический метод	0.10	-
35	467799.17	1324883.22	Аналитический метод	0.10	-
36	467795.25	1324839.07	Аналитический метод	0.10	-
37	467795.25	1324794.75	Аналитический метод	0.10	-
38	467799.17	1324750.60	Аналитический метод	0.10	-
39	467806.97	1324706.97	Аналитический метод	0.10	-
40	467818.60	1324664.20	Аналитический метод	0.10	-
41	467833.96	1324622.63	Аналитический метод	0.10	-
42	467852.94	1324582.58	Аналитический метод	0.10	-
43	467875.39	1324544.36	Аналитический метод	0.10	-
44	467901.12	1324508.27	Аналитический метод	0.10	-
45	467929.94	1324474.60	Аналитический метод	0.10	-
46	467961.63	1324443.61	Аналитический метод	0.10	-
47	467995.93	1324415.54	Аналитический метод	0.10	-
48	468032.57	1324390.61	Аналитический метод	0.10	-
49	468071.28	1324369.02	Аналитический метод	0.10	-
50	468111.74	1324350.93	Аналитический метод	0.10	-

51	468153.65	1324336.49	Аналитический метод	0.10	-
52	468196.66	1324325.81	Аналитический метод	0.10	-
53	468240.45	1324318.97	Аналитический метод	0.10	-
54	468284.68	1324316.03	Аналитический метод	0.10	-
55	468328.99	1324317.01	Аналитический метод	0.10	-
56	468373.04	1324321.91	Аналитический метод	0.10	-
57	468416.49	1324330.67	Аналитический метод	0.10	-
58	468458.99	1324343.25	Аналитический метод	0.10	-
59	468500.21	1324359.53	Аналитический метод	0.10	-
60	468539.83	1324379.39	Аналитический метод	0.10	-
61	468577.55	1324402.67	Аналитический метод	0.10	-
62	468613.06	1324429.19	Аналитический метод	0.10	-
63	468646.08	1324458.75	Аналитический метод	0.10	-
64	468676.36	1324491.12	Аналитический метод	0.10	-
65	468703.67	1324526.03	Аналитический метод	0.10	-
66	468727.78	1324563.22	Аналитический метод	0.10	-
67	468748.51	1324602.39	Аналитический метод	0.10	-
68	468765.70	1324643.25	Аналитический метод	0.10	-
69	468779.21	1324685.46	Аналитический метод	0.10	-
70	468788.93	1324728.70	Аналитический метод	0.10	-
71	468794.80	1324772.63	Аналитический метод	0.10	-
1	468796.76	1324816.91	Аналитический метод	0.10	-

## 3. Сведения о характерных точках части (частей) границы объекта

Обозначение характерных точек части границы	Координаты, м		Метод определения координат характерной точки	Средняя квадратическая погрешность положения характерной точки (M <sub>t</sub> ), м	Описание обозначения точки на местности (при наличии)
	X	Y			
1	2	3	4	5	6

## Раздел 3

## Сведения о местоположении измененных (уточненных) границ объекта

1. Система координат -

2. Сведения о характерных точках границ объекта

Обозначение характерных точек границ	Существующие координаты, м	Измененные (уточненные) координаты, м	Метод определения координат	Средняя квадратическая погрешность	Описание обозначения точки на
--	-------------------------------	---	-----------------------------------	--	-------------------------------------

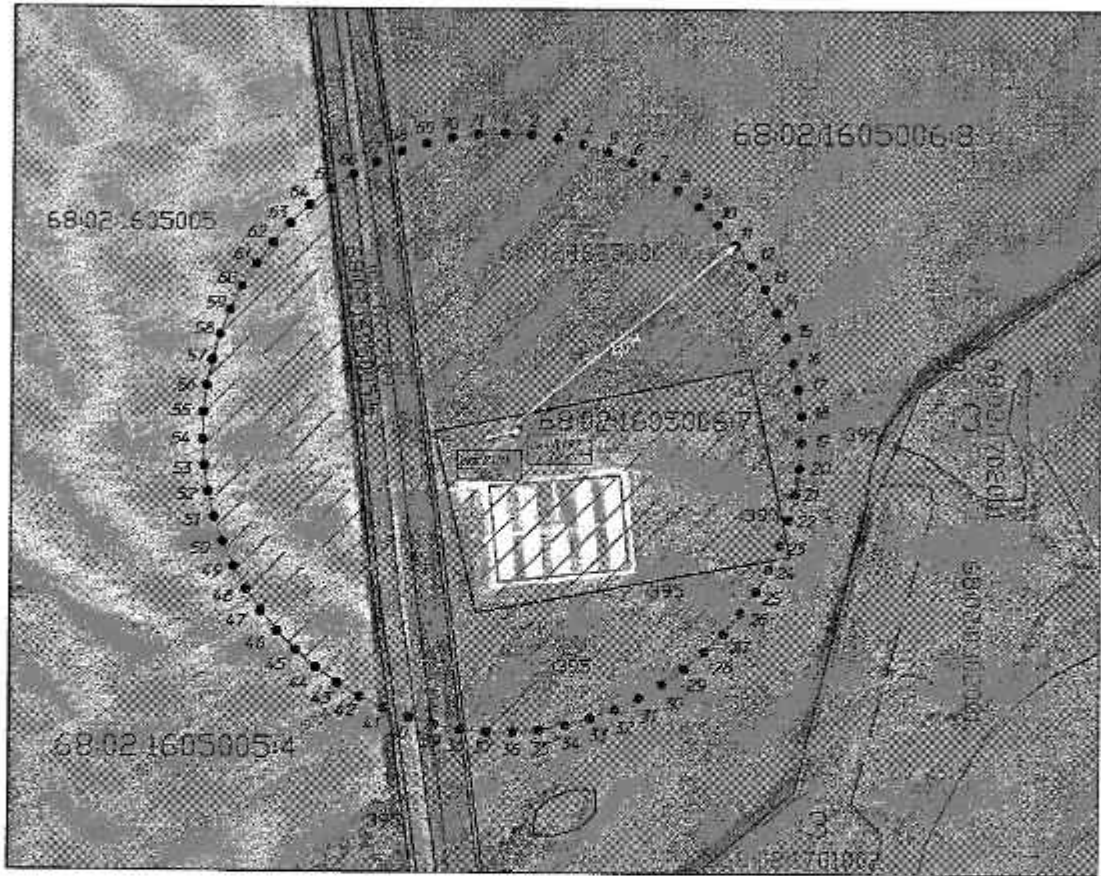




## Раздел 4

План границ объекта

Масштаб 1:10000



## Использованные условные знаки и обозначения:

- — — — — граница зоны санитарной охраны
- · — · — · — граница санитарно-защитной зоны
- — — — — граница зонной территории, сведения о которой содержатся в ЕГРН
- 68:02:1605006 — обозначение кадастрового квартала
- 68:02:1605006:7 — обозначение кадастрового номера земельного участка
- — обозначение характерной точки границы зоны санитарной охраны
- — обозначение скважины
- ▨ — здание/сооружение

ПРИЛОЖЕНИЕ № 6  
к приказу министерства экологии и  
природных ресурсов Тамбовской области  
от 19.06 2024 № 261

Режим зон санитарной охраны источников подземного водоснабжения  
скважин № 8183 и № 8187 ООО «ЧЕРКИЗОВО-СВИНОВОДСТВО»

1. На территории первого пояса зоны санитарной охраны (далее - ЗСО) запрещается:

1.1. все виды строительства, не имеющие непосредственного отношения к эксплуатации, реконструкции и расширению водопроводных сооружений, в том числе прокладка трубопроводов различного назначения, размещение жилых и хозяйственно - бытовых зданий, проживание людей;

1.2. применение ядохимикатов и удобрений;

1.3. посадка высокоствольных деревьев.

2. На территории второго пояса ЗСО запрещается:

2.1. закачка отработанных вод в подземные горизонты, подземное складирование твердых отходов и разработка недр земли;

2.2. размещение складов горюче - смазочных материалов, ядохимикатов и минеральных удобрений, накопителей промстоков, шламохранилищ и других объектов, обуславливающих опасность химического загрязнения подземных вод;

2.3. размещение кладбищ, скотомогильников, полей ассенизации, полей фильтрации, навозохранилищ, силосных траншей, животноводческих и птицеводческих предприятий и других объектов, обуславливающих опасность микробного загрязнения подземных вод, применение удобрений и ядохимикатов и рубка леса главного пользования и реконструкции.

3. На территории третьего пояса ЗСО запрещается:

3.1. закачка отработанных вод в подземные горизонты, подземное складирование твердых отходов и разработка недр земли;

3.2. размещение складов горюче - смазочных материалов, ядохимикатов и минеральных удобрений, накопителей промстоков, шламохранилищ и других объектов, обуславливающих опасность химического загрязнения подземных вод. Размещение таких объектов допускается в пределах третьего пояса ЗСО только при использовании защищенных подземных вод, при условии выполнения специальных мероприятий по защите водоносного горизонта от загрязнения при наличии санитарно - эпидемиологического заключения центра государственного санитарно - эпидемиологического надзора, выданного с учетом заключения органов геологического контроля.

4. На территории первого пояса ЗСО необходимо предусмотреть следующие мероприятия:

4.1. территория первого пояса ЗСО должна быть спланирована для отвода поверхностного стока за ее пределы, озеленена, ограждена и обеспечена охраной;

4.2. дорожки к сооружениям должны иметь твердое покрытие;

4.3. водопроводные сооружения должны быть оборудованы с учетом предотвращения возможности загрязнения питьевой воды через оголовки и устья скважин, люки и переливные трубы резервуаров и устройства заливки насосов;

4.4. все водозаборы должны быть оборудованы аппаратурой для систематического контроля соответствия фактического дебита при эксплуатации водопровода проектной производительности, предусмотренной при его проектировании и обосновании границ ЗСО;

4.5. здания должны быть оборудованы канализацией с отведением сточных вод в ближайшую систему бытовой или производственной канализации или на местные станции очистных сооружений, расположенные за пределами первого пояса ЗСО с учетом санитарного режима на территории второго пояса. В исключительных случаях при отсутствии канализации должны устраиваться водонепроницаемые приемники нечистот и бытовых отходов, расположенные в местах, исключающих загрязнение территории первого пояса ЗСО при их вывозе.

5. На территории второго пояса ЗСО необходимо предусмотреть следующие мероприятия:

5.1. выявление, тампонирование или восстановление всех старых, бездействующих, дефектных или неправильно эксплуатируемых скважин, представляющих опасность в части возможности загрязнения водоносных горизонтов;

5.2. бурение новых скважин и новое строительство, связанное с нарушением почвенного покрова, производится при обязательном согласовании с центром государственного санитарно-эпидемиологического надзора;

5.3. мероприятия по санитарному благоустройству территории населенных пунктов и других объектов (оборудование канализацией, устройство водонепроницаемых выгребов, организация отвода поверхностного стока и др.);

5.4. своевременное выполнение необходимых мероприятий по санитарной охране поверхностных вод, имеющих непосредственную гидрологическую связь с используемым водоносным горизонтом, в соответствии с гигиеническими требованиями к охране поверхностных вод.

6. На территории третьего пояса ЗСО необходимо предусмотреть следующие мероприятия:

6.1. выявление, тампонирование или восстановление всех старых, бездействующих, дефектных или неправильно эксплуатируемых скважин, представляющих опасность в части возможности загрязнения водоносных горизонтов;

6.2. бурение новых скважин и новое строительство, связанное с нарушением почвенного покрова, производится при обязательном согласовании с центром государственного санитарно - эпидемиологического надзора;

6.3. своевременное выполнение необходимых мероприятий по санитарной охране поверхностных вод, имеющих непосредственную гидрологическую связь с используемым водоносным горизонтом, в соответствии с гигиеническими требованиями к охране поверхностных вод.