



МИНИСТЕРСТВО ЭКОЛОГИИ И ПРИРОДНЫХ РЕСУРСОВ
ТАМБОВСКОЙ ОБЛАСТИ

П Р И К А З

« 03 » 06 2024

№ 237

г. Тамбов

Об установлении границ и режима зон санитарной охраны действующего водозабора общества с ограниченной ответственностью «ЧЕРКИЗОВО-СВИНОВОДСТВО» «Откорм 1Б»

В соответствии с частью 5 статьи 18 Федерального закона от 30.03.1999 № 52-ФЗ «О санитарно-эпидемиологическом благополучии населения», подпунктом 3.1.3.26 Положения о министерстве экологии и природных ресурсов Тамбовской области, утвержденного постановлением Главы Тамбовской области от 15.12.2022 № 60, на основании санитарно-эпидемиологического заключения, выданного территориальным отделом Управления Федеральной службы по надзору в сфере защиты прав потребителей и благополучия человека по Тамбовской области в г. Рассказово, г. Кирсанове, Рассказовском, Кирсановском, Бондарском, Гавриловском и Уметском районах от 17.04.2020 № 68.04.01.000.Т.000003.04.20 о соответствии проекта организации зон санитарной охраны действующего водозабора общества с ограниченной ответственностью «ЧЕРКИЗОВО-СВИНОВОДСТВО» (далее – ООО «ЧЕРКИЗОВО-СВИНОВОДСТВО»), заявления ООО «ЧЕРКИЗОВО-СВИНОВОДСТВО» ПРИКАЗЫВАЮ:

1. Установить первый пояс зоны санитарной охраны источников подземного водоснабжения скважины № 8241 ООО «ЧЕРКИЗОВО-СВИНОВОДСТВО» в соответствии с приложением № 1.
2. Установить первый пояс зоны санитарной охраны источников подземного водоснабжения скважины № 8245 ООО «ЧЕРКИЗОВО-СВИНОВОДСТВО» в соответствии с приложением № 2.
3. Установить второй пояс зоны санитарной охраны источников подземного водоснабжения скважин № 8241 и № 8245 ООО «ЧЕРКИЗОВО-СВИНОВОДСТВО» в соответствии с приложением № 3.
4. Установить третий пояс зоны санитарной охраны источников подземного водоснабжения скважин № 8241 и № 8245 ООО «ЧЕРКИЗОВО-СВИНОВОДСТВО» в соответствии с приложением № 4.
5. Установить режим зон санитарной охраны источников подземного водоснабжения скважин № 8241 и № 8245 ООО «ЧЕРКИЗОВО-СВИНОВОДСТВО» в соответствии с приложением № 5.

6. Зоны санитарной охраны источников подземного водоснабжения скважин № 8241 и № 8245 ООО «ЧЕРКИЗОВО-СВИНОВОДСТВО» установлены бессрочно.

7. Возложить обязанность по возмещению убытков, в том числе упущенной выгоды, причиненных ограничением прав лиц, указанных в пункте 2 статьи 57¹ Земельного кодекса Российской Федерации, в связи с установлением зон с особыми условиями использования территории (далее - ЗОУИТ) на собственника водозабора. Обязанность по возмещению убытков возникает со дня установления ЗОУИТ в соответствии с действующим законодательством с учетом особенностей и сроков, установленных статьей 57¹ Земельного кодекса Российской Федерации.

8. Отделу недропользования управления природопользования министерства экологии и природных ресурсов области (Матайс) обеспечить направление ООО «ЧЕРКИЗОВО-СВИНОВОДСТВО» второго экземпляра настоящего приказа.

9. Сведения об установлении зон санитарной охраны источников питьевого и хозяйственно-бытового водоснабжения направить в филиал ФГБУ «ФКП Росреестра» по Тамбовской области.

10. Опубликовать настоящий приказ на «Официальном интернет-портале правовой информации» (www.pravo.gov.ru), сайте сетевого издания «Тамбовская жизнь» (www.tamlife.ru), разместить на официальном сайте министерства экологии и природных ресурсов Тамбовской области в информационно-телекоммуникационной сети «Интернет».

11. Настоящий приказ вступает в силу на следующий день после дня его первого официального опубликования.

12. Контроль за исполнением настоящего приказа возложить на заместителя министра - начальника управления природопользования министерства экологии и природных ресурсов Тамбовской области Сомова Д.А.

Исполняющий обязанности министра



В.В. Хоменко

ПРИЛОЖЕНИЕ № 1
к приказу министерства экологии и
природных ресурсов Тамбовской области
от 03.06 2024 № 237

Первый пояс зоны санитарной охраны источников подземного водоснабжения
скважины № 8241 ООО «ЧЕРКИЗОВО-СВИНОВОДСТВО»

Описание местоположения границ объекта		
Первый пояс зоны санитарной охраны источников подземного водоснабжения скважины № 8241 ООО «ЧЕРКИЗОВО-СВИНОВОДСТВО»		
<small>(наименование объекта, местоположение границ которого описано (далее - объект))</small>		
Раздел 1		
Сведения об объекте		
№ п/п	Характеристики объекта	Описание характеристик
1	2	3
1.	Местоположение объекта	Тамбовская область, округ Бондарский
2.	Площадь объекта +/- величина погрешности определения площади (Р +/- Дельта Р)	2785 +/- 18 м ²
3.	Иные характеристики объекта	<p>Мероприятия по первому поясу зоны санитарной охраны (далее – ЗСО):</p> <p>1) территория первого пояса ЗСО должна быть спланирована для отвода поверхностного стока за ее пределы, озеленена, ограждена и обеспечена охраной. Дорожки к сооружениям должны иметь твердое покрытие;</p> <p>2) не допускается посадка высокоствольных деревьев, все виды строительства, не имеющие непосредственного отношения к эксплуатации, реконструкции и расширению водопроводных сооружений, в том числе прокладка трубопроводов различного назначения, размещение жилых и хозяйственно - бытовых зданий, проживание людей, применение ядохимикатов и удобрений;</p> <p>3) здания должны быть оборудованы канализацией с отведением сточных вод в ближайшую систему бытовой или производственной канализации или на местные станции очистных сооружений, расположенные за пределами первого пояса ЗСО с</p>

		<p>учетом санитарного режима на территории второго пояса.</p> <p>В исключительных случаях при отсутствии канализации должны устраиваться водонепроницаемые приемники нечистот и бытовых отходов, расположенные в местах, исключающих загрязнение территории первого пояса ЗСО при их вывозе;</p> <p>4) водопроводные сооружения, расположенные в первом поясе зоны санитарной охраны, должны быть оборудованы с учетом предотвращения возможности загрязнения питьевой воды через оголовки и устья скважин, люки и переливные трубы резервуаров и устройства заливки насосов;</p> <p>5) все водозаборы должны быть оборудованы аппаратурой для систематического контроля соответствия фактического дебита при эксплуатации водопровода проектной производительности, предусмотренной при его проектировании и обосновании границ ЗСО.</p>
--	--	---

Раздел 2

Сведения о местоположении границ объекта

1. Система координат МСК-68, зона I

2. Сведения о характерных точках границ объекта

Обозначение характерных точек границ	Координаты, м		Метод определения координат характерной точки	Средняя квадратическая погрешность положения характерной точки (M), м	Описание обозначения точки на местности (при наличии)
	X	Y			
1	2	3	4	5	6

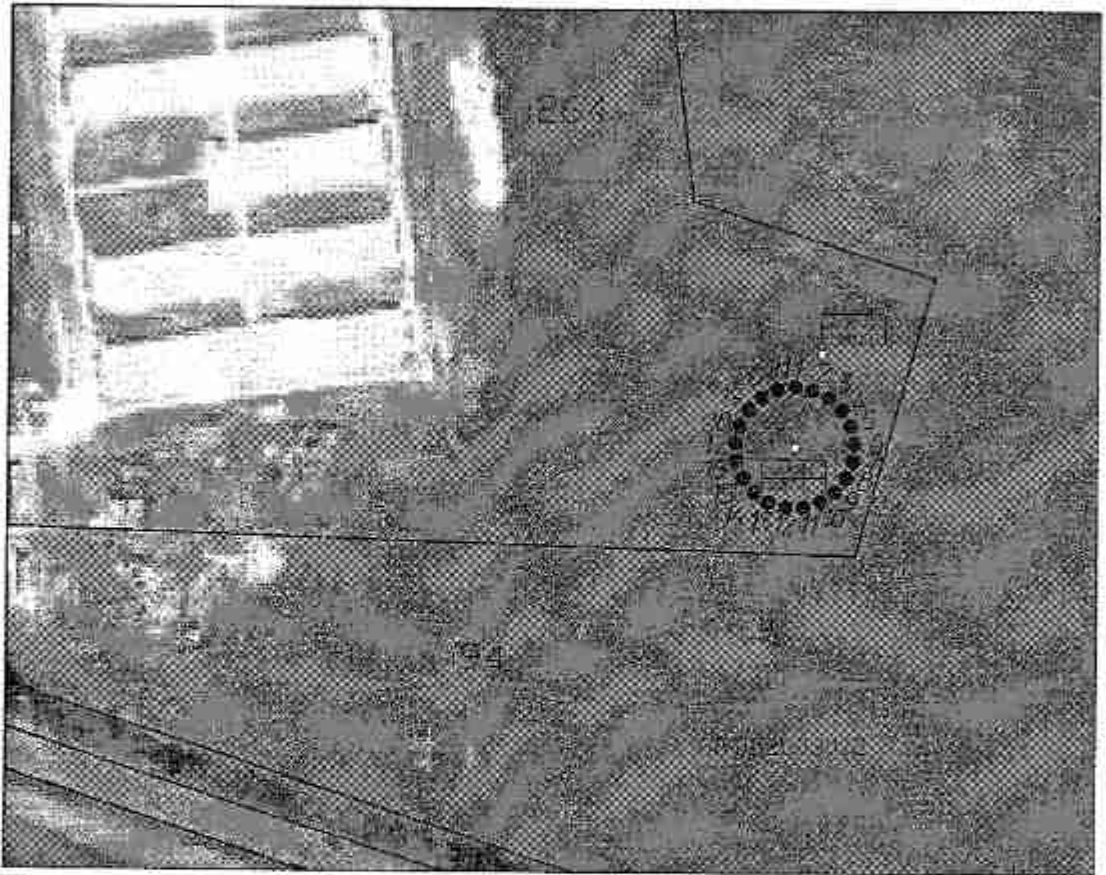
3. Сведения о характерных точках части (частей) границы объекта

Обозначение характерных точек части границы	Координаты, м		Метод определения координат характерной точки	Средняя квадратическая погрешность положения характерной точки (M), м	Описание обозначения точки на местности (при наличии)
	X	Y			
1	2	3	4	5	6
1	458599.07	1299759.82	Аналитический метод	0.10	-
2	458597.74	1299768.66	Аналитический метод	0.10	-
3	458593.86	1299776.72	Аналитический метод	0.10	-
4	458587.78	1299783.27	Аналитический метод	0.10	-
5	458580.03	1299787.74	Аналитический метод	0.10	-

Раздел 4

План границ объекта

Масштаб 1:3000



- Использованные условные знаки и обозначения:
- граница земельного участка
 - - - граница кадастрового участка
 - граница земельного участка, сведения о которой содержатся в ЕДРН
 - штрихпунктир — обременение земельного участка
 - обозначение земельного участка в кадастровом записке
 - обозначение кадастровой точки границ земельного участка
 - обозначение садовода

ПРИЛОЖЕНИЕ № 2
к приказу министерства экологии и
природных ресурсов Тамбовской области
от 03.06 2024 № 237

Первый пояс зоны санитарной охраны источников подземного водоснабжения
скважины № 8245 ООО «ЧЕРКИЗОВО-СВИНОВОДСТВО»

Описание местоположения границ объекта		
Первый пояс зоны санитарной охраны источников подземного водоснабжения скважины № 8245 ООО «ЧЕРКИЗОВО-СВИНОВОДСТВО»		
<small>(наименование объекта, местоположение границ которого описано (далее - объект))</small>		
Раздел 1		
Сведения об объекте		
№ п/п	Характеристики объекта	Описание характеристик
1	2	3
1.	Местоположение объекта	Тамбовская область, округ Бондарский
2.	Площадь объекта +/- величина погрешности определения площади (Р +/- Дельта Р)	2785 +/- 18 м ²
3.	Иные характеристики объекта	Мероприятия по первому поясу зоны санитарной охраны (далее – ЗСО): 1) территория первого пояса ЗСО должна быть спланирована для отвода поверхностного стока за ее пределы, озеленена, ограждена и обеспечена охраной. Дорожки к сооружениям должны иметь твердое покрытие; 2) не допускается посадка высокоствольных деревьев, все виды строительства, не имеющие непосредственного отношения к эксплуатации, реконструкции и расширению водопроводных сооружений, в том числе прокладка трубопроводов различного назначения, размещение жилых и хозяйственно - бытовых зданий, проживание людей, применение ядохимикатов и удобрений; 3) здания должны быть оборудованы канализацией с отведением сточных вод в ближайшую систему бытовой или производственной канализации или на местные станции очистных сооружений, расположенные за пределами первого пояса ЗСО с

		<p>учетом санитарного режима на территории второго пояса.</p> <p>В исключительных случаях при отсутствии канализации должны устраиваться водонепроницаемые приемники нечистот и бытовых отходов, расположенные в местах, исключающих загрязнение территории первого пояса ЗСО при их вывозе;</p> <p>4) водопроводные сооружения, расположенные в первом поясе зоны санитарной охраны, должны быть оборудованы с учетом предотвращения возможности загрязнения питьевой воды через оголовки и устья скважин, люки и переливные трубы резервуаров и устройства заливки насосов;</p> <p>5) все водозаборы должны быть оборудованы аппаратурой для систематического контроля соответствия фактического дебита при эксплуатации водопровода проектной производительности, предусмотренной при его проектировании и обосновании границ ЗСО.</p>
--	--	---

Раздел 2

Сведения о местоположении границ объекта

1. Система координат МСК-68, зона 1

2. Сведения о характерных точках границ объекта

Обозначение характерных точек границ	Координаты, м		Метод определения координат характерной точки	Средняя квадратическая погрешность положения характерной точки (Mт), м	Описание обозначения точки на местности (при наличии)
	X	Y			
1	2	3	4	5	6

3. Сведения о характерных точках части (частей) границы объекта

Обозначение характерных точек части границы	Координаты, м		Метод определения координат характерной точки	Средняя квадратическая погрешность положения характерной точки (Mт), м	Описание обозначения точки на местности (при наличии)
	X	Y			
1	2	3	4	5	6
1	458645.91	1299773.17	Аналитический метод	0.10	-
2	458644.58	1299782.01	Аналитический метод	0.10	-
3	458640.70	1299790.07	Аналитический метод	0.10	-
4	458634.62	1299796.63	Аналитический метод	0.10	-
5	458626.87	1299801.10	Аналитический метод	0.10	-

Раздел 4

План границ объекта

Масштаб 1:3000

С
↑
Ю

Персональные условные знаки и обозначения	
	- граница зоны санитарной охраны
	- граница кадастровых участков
	- граница кадастровых участков, сведения о которых содержатся в БТИ
58-01.000000	- обозначение кадастрового участка
	- обозначение местоположения участка в кадастровом округе
	- обозначение кадастровой точки границы зон санитарной охраны
	- обозначение скважины

ПРИЛОЖЕНИЕ № 3
к приказу министерства экологии и
природных ресурсов Тамбовской области
от 03.06 2024 № 237

Второй пояс зоны санитарной охраны источников подземного водоснабжения
скважин № 8241 и № 8245 ООО «ЧЕРКИЗОВО-СВИНОВОДСТВО»

Описание местоположения границ объекта		
Второй пояс зоны санитарной охраны источников подземного водоснабжения скважин № 8241 и № 8245 ООО «ЧЕРКИЗОВО-СВИНОВОДСТВО»		
<small>(наименование объекта, местоположение границ которого описано (далее - объект))</small>		
Раздел 1		
Сведения об объекте		
№ п/п	Характеристики объекта	Описание характеристик
1	2	3
1.	Местоположение объекта	Тамбовская область, округ Бондарский
2.	Площадь объекта +/- величина погрешности определения площади (Р +/- Дельта Р)	46823 +/- 76 м ²
3.	Иные характеристики объекта	Мероприятия по второму поясу зоны санитарной охраны (далее - ЗСО): 1) выявление, тампонирование или восстановление всех старых, бездействующих, дефектных или неправильно эксплуатируемых скважин, представляющих опасность в части возможности загрязнения водоносных горизонтов; 2) бурение новых скважин и новое строительство, связанное с нарушением почвенного покрова, производится при обязательном согласовании с центром государственного санитарно - эпидемиологического надзора; 3) запрещение закачки отработанных вод в подземные горизонты, подземное складирование твердых отходов и разработка недр земли; 4) запрещение размещения складов горюче-смазочных материалов, ядохимикатов и минеральных удобрений, накопителей промстоков, шламохранилищ и других объектов, обуславливающих опасность химического загрязнения подземных

	<p>вод;</p> <p>5) своевременное выполнение необходимых мероприятий по санитарной охране поверхностных вод, имеющих непосредственную гидрологическую связь с используемым водоносным горизонтом, в соответствии с гигиеническими требованиями к охране поверхностных вод.</p> <p>Кроме мероприятий, указанных выше, в пределах второго пояса ЗСО подземных источников водоснабжения не допускается:</p> <p>1) размещение кладбищ, скотомогильников, полей ассенизации, полей фильтрации, навозохранилищ, силосных траншей, животноводческих и птицеводческих предприятий и других объектов, обуславливающих опасность микробного загрязнения подземных вод;</p> <p>2) применение удобрений и ядохимикатов;</p> <p>3) рубка леса главного пользования и реконструкции.</p> <p>выполнение мероприятий по санитарному благоустройству территории населенных пунктов и других объектов (оборудование канализацией, устройство водонепроницаемых выгребов, организация отвода поверхностного стока и др.).</p>
--	--

Раздел 2

Сведения о местоположении границ объекта

1. Система координат МСК-68, зона 1

2. Сведения о характерных точках границ объекта

Обозначение характерных точек границ	Координаты, м		Метод определения координат характерной точки	Средняя квадратическая погрешность положения характерной точки (M _t), м	Описание обозначения точки на местности (при наличии)
	X	Y			
1	2	3	4	5	6
1	458715.49	1299766.49	Аналитический метод	0.10	-
2	458710.03	1299802.75	Аналитический метод	0.10	-
3	458694.12	1299835.78	Аналитический метод	0.10	-
4	458669.18	1299862.66	Аналитический метод	0.10	-
5	458637.43	1299880.99	Аналитический метод	0.10	-
6	458601.68	1299889.15	Аналитический метод	0.10	-
7	458565.12	1299886.41	Аналитический метод	0.10	-

8	458530.99	1299873.02	Аналитический метод	0.10	-
9	458502.33	1299850.16	Аналитический метод	0.10	-
10	458481.67	1299819.86	Аналитический метод	0.10	-
11	458470.87	1299784.83	Аналитический метод	0.10	-
12	458470.87	1299748.16	Аналитический метод	0.10	-
13	458481.67	1299713.13	Аналитический метод	0.10	-
14	458502.33	1299682.83	Аналитический метод	0.10	-
15	458530.99	1299659.97	Аналитический метод	0.10	-
16	458565.12	1299646.58	Аналитический метод	0.10	-
17	458601.68	1299643.84	Аналитический метод	0.10	-
18	458637.43	1299652.00	Аналитический метод	0.10	-
19	458669.18	1299670.33	Аналитический метод	0.10	-
20	458694.12	1299697.21	Аналитический метод	0.10	-
21	458710.03	1299730.24	Аналитический метод	0.10	-
1	458715.49	1299766.49	Аналитический метод	0.10	-

3. Сведения о характерных точках части (частей) границы объекта

Обозначение характерных точек части границы	Координаты, м		Метод определения координат характерной точки	Средняя квадратическая погрешность положения характерной точки (Mt), м	Описание обозначения точки на местности (при наличии)
	X	Y			
1	2	3	4	5	6

Раздел 3

Сведения о местоположении измененных (уточненных) границ объекта

1. Система координат -

2. Сведения о характерных точках границ объекта

Обозначение характерных точек границ	Существующие координаты, м		Измененные (уточненные) координаты, м		Метод определения координат характерной точки	Средняя квадратическая погрешность положения характерной точки (Mt), м	Описание обозначения точки на местности (при наличии)
	X	Y	X	Y			
1	2	3	4	5	6	7	8
-	-	-	-	-	-	-	

3. Сведения о характерных точках части (частей) границы объекта

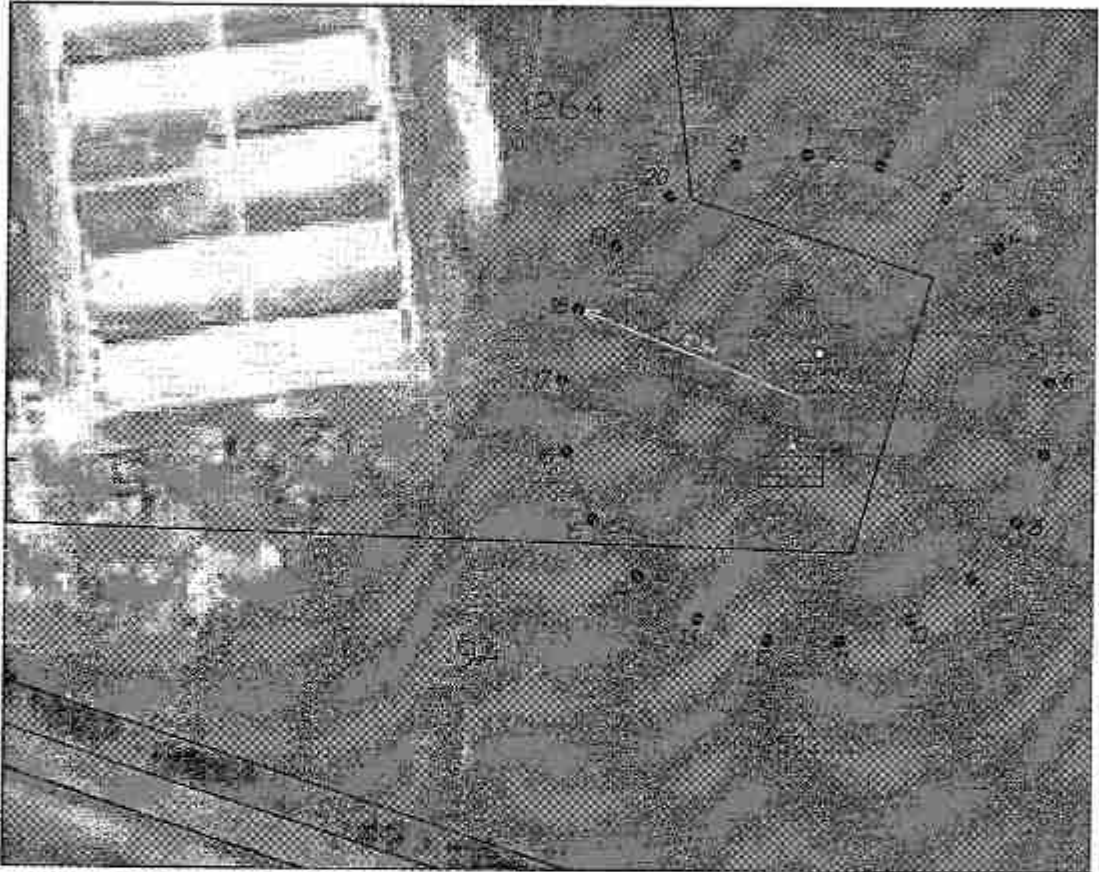
Обозначение характерных точек части	Существующие координаты, м	Измененные (уточненные) координаты, м	Метод определения координат	Средняя квадратическая погрешность	Описание обозначения точки на
---	-------------------------------	---	-----------------------------------	--	-------------------------------------

границы	X	Y	X	Y	характерной точки	положения характерной точки (Mt), м	местности (при наличии)
1	2	3	4	5	6	7	8
-	-	-	-	-	-	-	-

Раздел 4

План границ объекта

Масштаб 1:3000



Используемые условные знаки и обозначения.

- граница земельного участка
- граница земельного участка
- граница земельного участка, выделенного в аренду (длина участка 12 701)
- ЗЕМ. УЧАСТОК — обозначение земельного участка
- ЗМ — обозначение земельного участка в кадастровой карте
- П — обозначение земельного участка в кадастровой карте
- — обозначение столба

ПРИЛОЖЕНИЕ № 4
к приказу министерства экологии и
природных ресурсов Тамбовской области
от 03.06.2024 № 237.

Третий пояс зоны санитарной охраны источников подземного водоснабжения
скважин № 8241 и № 8245 ООО «ЧЕРКИЗОВО-СВИНОВОДСТВО»

Описание местоположения границ объекта		
Третий пояс зоны санитарной охраны источников подземного водоснабжения скважин № 8241 и № 8245 ООО «ЧЕРКИЗОВО-СВИНОВОДСТВО»		
<small>(наименование объекта, местоположение границ которого описано (далее - объект))</small>		
Раздел 1		
Сведения об объекте		
№ п/п	Характеристики объекта	Описание характеристик
1	2	3
1.	Местоположение объекта	Тамбовская область, округ Бондарский
2.	Площадь объекта +/- величина погрешности определения площади (Р +/- Дельта Р)	2369310 +/- 559 м ²
3.	Иные характеристики объекта	Мероприятия по третьему поясу зоны санитарной охраны (далее - ЗСО): 1) выявление, тампонирование или восстановление всех старых, бездействующих, дефектных или неправильно эксплуатируемых скважин, представляющих опасность в части возможности загрязнения водоносных горизонтов; 2) бурение новых скважин и новое строительство, связанное с нарушением почвенного покрова, производится при обязательном согласовании с центром государственного санитарно - эпидемиологического надзора; 3) запрещение закачки отработанных вод в подземные горизонты, подземное складирование твердых отходов и разработка недр земли; 4) запрещение размещения складов горюче - смазочных материалов, ядохимикатов и минеральных удобрений, накопителей промстоков, шламохранилищ и других объектов, обуславливающих опасность химического загрязнения подземных

		вод. Размещение таких объектов допускается в пределах третьего пояса ЗСО только при использовании защищенных подземных вод, при условии выполнения специальных мероприятий по защите водоносного горизонта от загрязнения при наличии санитарно-эпидемиологического заключения центра государственного санитарно-эпидемиологического надзора, выданного с учетом заключения органов геологического контроля. Своевременное выполнение необходимых мероприятий по санитарной охране поверхностных вод, имеющих непосредственную гидрологическую связь с используемым водоносным горизонтом, в соответствии с гигиеническими требованиями к охране поверхностных вод.
--	--	---

Раздел 2

Сведения о местоположении границ объекта

1. Система координат МСК-68, зона I

2. Сведения о характерных точках границ объекта

Обозначение характерных точек границ	Координаты, м		Метод определения координат характерной точки	Средняя квадратическая погрешность положения характерной точки (Ml), м	Описание обозначения точки на местности (при наличии)
	X	Y			
1	2	3	4	5	6
1	459461.49	1299766.49	Аналитический метод	0.10	-
2	459458.09	1299843.30	Аналитический метод	0.10	-
3	459447.92	1299919.50	Аналитический метод	0.10	-
4	459431.05	1299994.50	Аналитический метод	0.10	-
5	459407.61	1300067.72	Аналитический метод	0.10	-
6	459377.80	1300138.58	Аналитический метод	0.10	-
7	459341.84	1300206.53	Аналитический метод	0.10	-
8	459300.02	1300271.04	Аналитический метод	0.10	-
9	459252.66	1300331.60	Аналитический метод	0.10	-
10	459200.13	1300387.73	Аналитический метод	0.10	-
11	459142.85	1300439.00	Аналитический метод	0.10	-
12	459081.26	1300485.01	Аналитический метод	0.10	-
13	459015.85	1300525.40	Аналитический метод	0.10	-
14	458947.12	1300559.84	Аналитический метод	0.10	-

15	458875.61	1300588.08	Аналитический метод	0.10	-
16	458801.89	1300609.89	Аналитический метод	0.10	-
17	458726.54	1300625.09	Аналитический метод	0.10	-
18	458650.13	1300633.58	Аналитический метод	0.10	-
19	458573.27	1300635.28	Аналитический метод	0.10	-
20	458496.56	1300630.18	Аналитический метод	0.10	-
21	458420.60	1300618.32	Аналитический метод	0.10	-
22	458345.99	1300599.80	Аналитический метод	0.10	-
23	458273.31	1300574.75	Аналитический метод	0.10	-
24	458203.12	1300543.38	Аналитический метод	0.10	-
25	458135.99	1300505.93	Аналитический метод	0.10	-
26	458072.42	1300462.69	Аналитический метод	0.10	-
27	458012.93	1300414.00	Аналитический метод	0.10	-
28	457957.97	1300360.24	Аналитический метод	0.10	-
29	457907.97	1300301.84	Аналитический метод	0.10	-
30	457863.34	1300239.25	Аналитический метод	0.10	-
31	457824.41	1300172.96	Аналитический метод	0.10	-
32	457791.49	1300103.48	Аналитический метод	0.10	-
33	457764.84	1300031.37	Аналитический метод	0.10	-
34	457744.67	1299957.19	Аналитический метод	0.10	-
35	457731.14	1299881.51	Аналитический метод	0.10	-
36	457724.34	1299804.93	Аналитический метод	0.10	-
37	457724.34	1299728.06	Аналитический метод	0.10	-
38	457731.14	1299651.48	Аналитический метод	0.10	-
39	457744.67	1299575.80	Аналитический метод	0.10	-
40	457764.84	1299501.62	Аналитический метод	0.10	-
41	457791.49	1299429.51	Аналитический метод	0.10	-
42	457824.41	1299360.03	Аналитический метод	0.10	-
43	457863.34	1299293.74	Аналитический метод	0.10	-
44	457907.97	1299231.15	Аналитический метод	0.10	-
45	457957.97	1299172.74	Аналитический метод	0.10	-
46	458012.93	1299118.99	Аналитический метод	0.10	-
47	458072.42	1299070.30	Аналитический метод	0.10	-
48	458135.99	1299027.06	Аналитический метод	0.10	-
49	458203.12	1298989.61	Аналитический метод	0.10	-
50	458273.31	1298958.24	Аналитический метод	0.10	-

51	458345.99	1298933.19	Аналитический метод	0.10	-
52	458420.60	1298914.66	Аналитический метод	0.10	-
53	458496.56	1298902.81	Аналитический метод	0.10	-
54	458573.27	1298897.71	Аналитический метод	0.10	-
55	458650.13	1298899.41	Аналитический метод	0.10	-
56	458726.54	1298907.89	Аналитический метод	0.10	-
57	458801.89	1298923.10	Аналитический метод	0.10	-
58	458875.61	1298944.91	Аналитический метод	0.10	-
59	458947.12	1298973.15	Аналитический метод	0.10	-
60	459015.85	1299007.59	Аналитический метод	0.10	-
61	459081.26	1299047.98	Аналитический метод	0.10	-
62	459142.85	1299093.99	Аналитический метод	0.10	-
63	459200.13	1299145.26	Аналитический метод	0.10	-
64	459252.66	1299201.39	Аналитический метод	0.10	-
65	459300.02	1299261.95	Аналитический метод	0.10	-
66	459341.84	1299326.46	Аналитический метод	0.10	-
67	459377.80	1299394.41	Аналитический метод	0.10	-
68	459407.61	1299465.27	Аналитический метод	0.10	-
69	459431.05	1299538.49	Аналитический метод	0.10	-
70	459447.92	1299613.49	Аналитический метод	0.10	-
71	459458.09	1299689.69	Аналитический метод	0.10	-
1	459461.49	1299766.49	Аналитический метод	0.10	-

3. Сведения о характерных точках части (частей) границы объекта

Обозначение характерных точек части границы	Координаты, м		Метод определения координат характерной точки	Средняя квадратическая погрешность положения характерной точки (Mt), м	Описание обозначения точки на местности (при наличии)
	X	Y			
1	2	3	4	5	6

Раздел 3

Сведения о местоположении измененных (уточненных) границ объекта

1. Система координат -

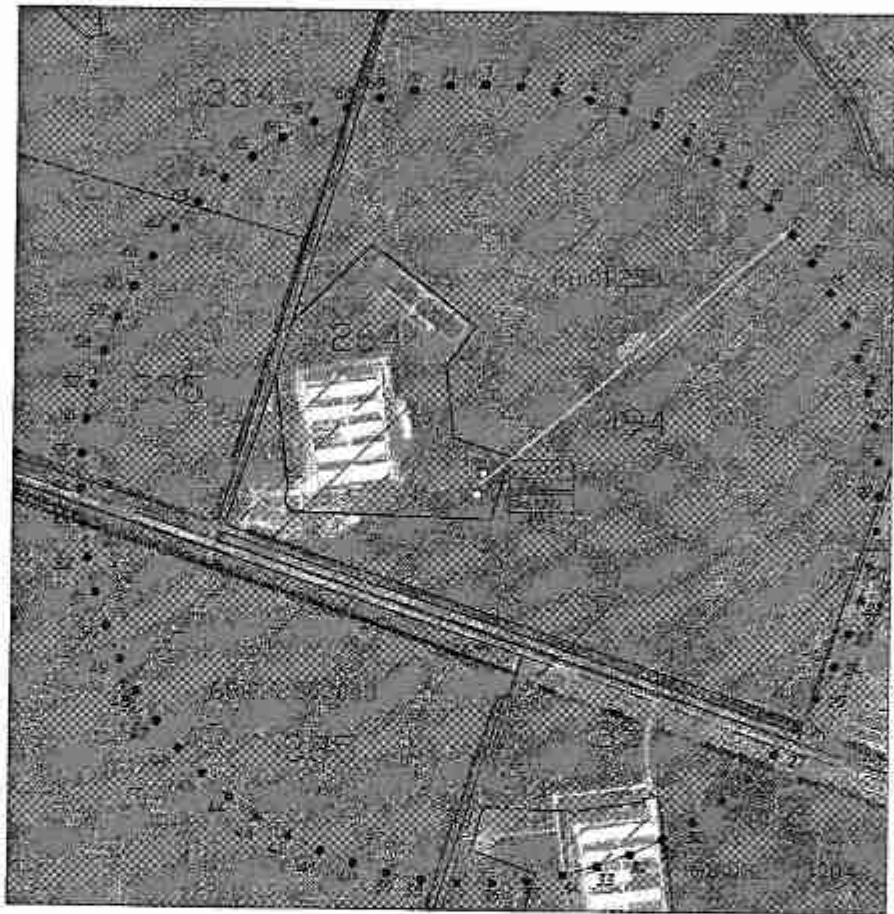
2. Сведения о характерных точках границ объекта

Обозначение характерных точек границ	Существующие координаты, м	Измененные (уточненные) координаты, м	Метод определения координат	Средняя квадратическая погрешность	Описание обозначения точки на

Раздел 4

План границ объекта

Масштаб 1:13000



- Использованные условные знаки и обозначения:
- граница зоны санитарной охраны
 - граница кадастрового квартала
 - граница земельного участка, сведения о котором содержатся в ЕГРН
- 01.01.2020000
- обозначение объектов недвижимости
 - обозначение земельного участка в кадастровой карте
 - обозначение территории и точки границы зоны санитарной охраны
 - обозначение границ

ПРИЛОЖЕНИЕ № 5
к приказу министерства экологии и
природных ресурсов Тамбовской области
от 03.06. 2024 № 237

Режим зон санитарной охраны источников подземного водоснабжения
скважин № 8241 и № 8245 ООО «ЧЕРКИЗОВО-СВИНОВОДСТВО»

1. На территории первого пояса зоны санитарной охраны (далее - ЗСО) запрещается:

1.1. все виды строительства, не имеющие непосредственного отношения к эксплуатации, реконструкции и расширению водопроводных сооружений, в том числе прокладка трубопроводов различного назначения, размещение жилых и хозяйственно - бытовых зданий, проживание людей;

1.2. применение ядохимикатов и удобрений;

1.3. посадка высокоствольных деревьев.

2. На территории второго пояса ЗСО запрещается:

2.1. закачка отработанных вод в подземные горизонты, подземное складирование твердых отходов и разработка недр земли;

2.2. размещение складов горюче - смазочных материалов, ядохимикатов и минеральных удобрений, накопителей промстоков, шламохранилищ и других объектов, обуславливающих опасность химического загрязнения подземных вод;

2.3. размещение кладбищ, скотомогильников, полей ассенизации, полей фильтрации, навозохранилищ, силосных траншей, животноводческих и птицеводческих предприятий и других объектов, обуславливающих опасность микробного загрязнения подземных вод, применение удобрений и ядохимикатов и рубка леса главного пользования и реконструкции.

3. На территории третьего пояса ЗСО запрещается:

3.1. закачка отработанных вод в подземные горизонты, подземное складирование твердых отходов и разработка недр земли;

3.2. размещение складов горюче - смазочных материалов, ядохимикатов и минеральных удобрений, накопителей промстоков, шламохранилищ и других объектов, обуславливающих опасность химического загрязнения подземных вод. Размещение таких объектов допускается в пределах третьего пояса ЗСО только при использовании защищенных подземных вод, при условии выполнения специальных мероприятий по защите водоносного горизонта от загрязнения при наличии санитарно - эпидемиологического заключения центра государственного санитарно - эпидемиологического надзора, выданного с учетом заключения органов геологического контроля.

4. На территории первого пояса ЗСО необходимо предусмотреть следующие мероприятия:

4.1. территория первого пояса ЗСО должна быть спланирована для отвода поверхностного стока за ее пределы, озеленена, ограждена и обеспечена охраной;

4.2. дорожки к сооружениям должны иметь твердое покрытие;

4.3. водопроводные сооружения должны быть оборудованы с учетом предотвращения возможности загрязнения питьевой воды через оголовки и устья скважин, люки и переливные трубы резервуаров и устройства заливки насосов;

4.4. все водозаборы должны быть оборудованы аппаратурой для систематического контроля соответствия фактического дебита при эксплуатации водопровода проектной производительности, предусмотренной при его проектировании и обосновании границ ЗСО;

4.5. здания должны быть оборудованы канализацией с отведением сточных вод в ближайшую систему бытовой или производственной канализации или на местные станции очистных сооружений, расположенные за пределами первого пояса ЗСО с учетом санитарного режима на территории второго пояса. В исключительных случаях при отсутствии канализации должны устраиваться водонепроницаемые приемники нечистот и бытовых отходов, расположенные в местах, исключающих загрязнение территории первого пояса ЗСО при их вывозе.

5. На территории второго пояса ЗСО необходимо предусмотреть следующие мероприятия:

5.1. выявление, тампонирование или восстановление всех старых, бездействующих, дефектных или неправильно эксплуатируемых скважин, представляющих опасность в части возможности загрязнения водоносных горизонтов;

5.2. бурение новых скважин и новое строительство, связанное с нарушением почвенного покрова, производится при обязательном согласовании с центром государственного санитарно-эпидемиологического надзора;

5.3. мероприятия по санитарному благоустройству территории населенных пунктов и других объектов (оборудование канализацией, устройство водонепроницаемых выгребов, организация отвода поверхностного стока и др.);

5.4. своевременное выполнение необходимых мероприятий по санитарной охране поверхностных вод, имеющих непосредственную гидрологическую связь с используемым водоносным горизонтом, в соответствии с гигиеническими требованиями к охране поверхностных вод.

6. На территории третьего пояса ЗСО необходимо предусмотреть следующие мероприятия:

6.1. выявление, тампонирование или восстановление всех старых, бездействующих, дефектных или неправильно эксплуатируемых скважин, представляющих опасность в части возможности загрязнения водоносных горизонтов;

6.2. бурение новых скважин и новое строительство, связанное с нарушением почвенного покрова, производится при обязательном согласовании с центром государственного санитарно - эпидемиологического надзора;

6.3. своевременное выполнение необходимых мероприятий по санитарной охране поверхностных вод, имеющих непосредственную гидрологическую связь с используемым водоносным горизонтом, в соответствии с гигиеническими требованиями к охране поверхностных вод.