



**МИНИСТЕРСТВО ЭКОЛОГИИ И ПРИРОДНЫХ РЕСУРСОВ
ТАМБОВСКОЙ ОБЛАСТИ**

П Р И К А З

«22» 04 _____ 2024

№ 163

г. Тамбов

Об установлении границ и режима зон санитарной охраны действующего водозабора общества с ограниченной ответственностью «Тамбовский бекон» участок «Югозападнопесковский»

В соответствии с частью 5 статьи 18 Федерального закона от 30.03.1999 № 52-ФЗ «О санитарно-эпидемиологическом благополучии населения», подпунктом 3.1.3.26 Положения о министерстве экологии и природных ресурсов Тамбовской области, утвержденного постановлением Главы Тамбовской области от 15.12.2022 № 60, на основании санитарно-эпидемиологического заключения, выданного территориальным отделом Управления Федеральной службы по надзору в сфере защиты прав потребителей и благополучия человека по Тамбовской области в Моршанске, Моршанском, Пичаевском, Сосновском районах от 20.01.2020 № 68.03.01.000.Т.000001.01.20 о соответствии проекта организации зон санитарной охраны действующего водозабора общества с ограниченной ответственностью «Тамбовский бекон» (далее - ООО «Тамбовский бекон»), заявления ООО «Тамбовский бекон» ПРИКАЗЫВАЮ:

1. Установить первый пояс зоны санитарной охраны источников подземного водоснабжения скважины № 8364 ООО «Тамбовский бекон» в соответствии с приложением № 1.
2. Установить второй пояс зоны санитарной охраны источников подземного водоснабжения скважины № 8364 ООО «Тамбовский бекон» в соответствии с приложением № 2.
3. Установить третий пояс зоны санитарной охраны источников подземного водоснабжения скважины № 8364 ООО «Тамбовский бекон» в соответствии с приложением № 3.
4. Установить режим зон санитарной охраны источников подземного водоснабжения скважины № 8364 ООО «Тамбовский бекон» в соответствии с приложением № 4.
5. Зоны санитарной охраны источников подземного водоснабжения скважины № 8364 ООО «Тамбовский бекон» установлены бессрочно.
6. Возложить обязанность по возмещению убытков, в том числе упущенной выгоды, причиненных ограничением прав лиц, указанных

в пункте 2 статьи 57¹ Земельного кодекса Российской Федерации, в связи с установлением зон с особыми условиями использования территории (далее - ЗОУИТ) на собственника водозабора. Обязанность по возмещению убытков возникает со дня установления ЗОУИТ в соответствии с действующим законодательством с учетом особенностей и сроков, установленных статьей 57¹ Земельного кодекса Российской Федерации.

7. Отделу недропользования управления природопользования министерства экологии и природных ресурсов Тамбовской области (Матайс) обеспечить направление ООО «Тамбовский бекон» второго экземпляра настоящего приказа.

8. Сведения об установлении зон санитарной охраны источников питьевого и хозяйственно-бытового водоснабжения направить в филиал ФГБУ «ФКП Росреестра» по Тамбовской области.

9. Опубликовать настоящий приказ на «Официальном интернет-портале правовой информации» (www.pravo.gov.ru), сайте сетевого издания «Тамбовская жизнь» (www.tamlife.ru), разместить на официальном сайте министерства экологии и природных ресурсов Тамбовской области в информационно-телекоммуникационной сети «Интернет».

10. Настоящий приказ вступает в силу на следующий день после дня его первого официального опубликования.

11. Контроль за исполнением настоящего приказа возложить на заместителя министра - начальника управления природопользования министерства экологии и природных ресурсов Тамбовской области Сомова Д.А.

Министр

А.В. Албегова

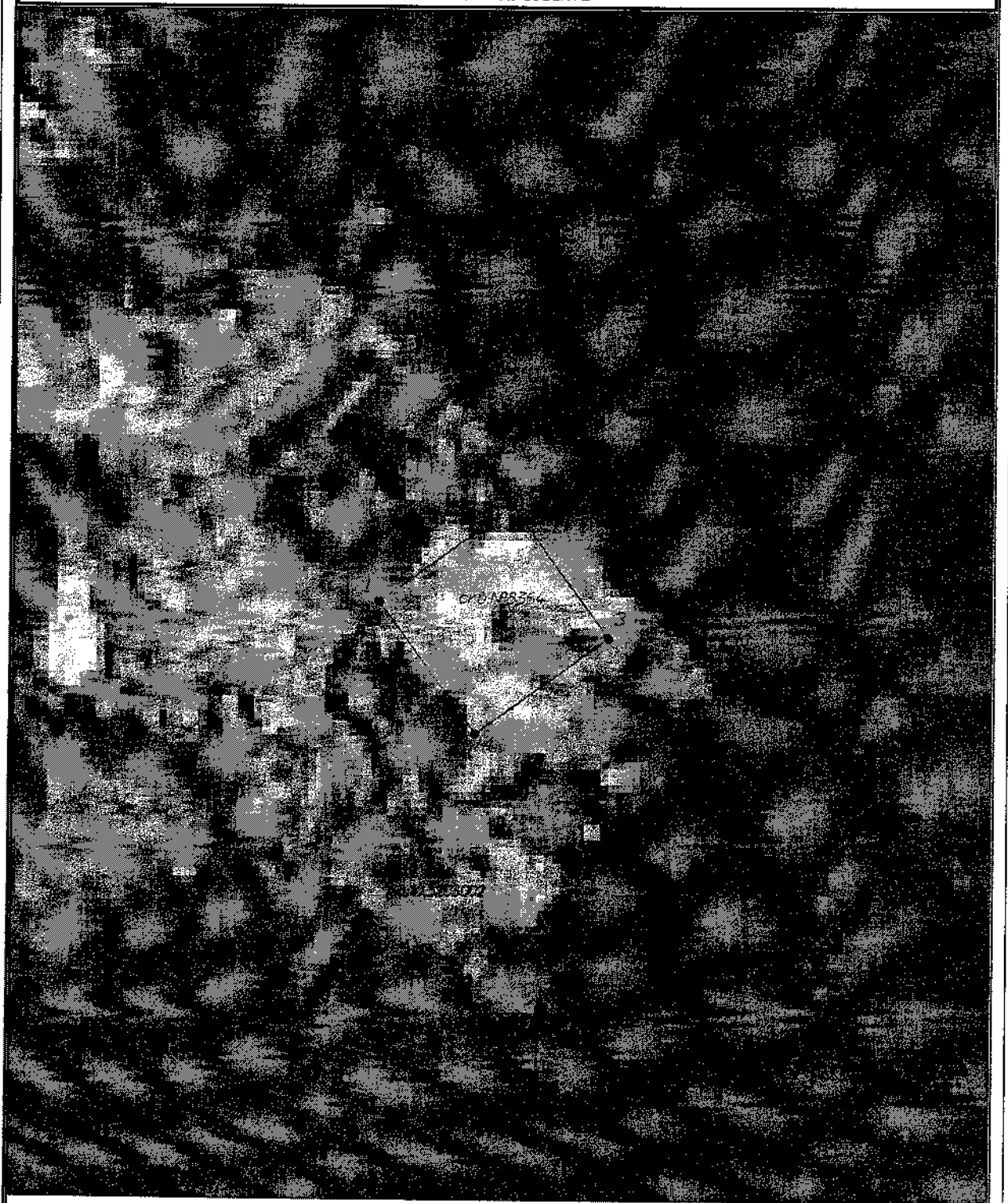
ПРИЛОЖЕНИЕ № 1
к приказу министерства экологии и
природных ресурсов Тамбовской области
от 22.04 2024 № 163

**Первый пояс зоны санитарной охраны источников подземного водоснабжения
скважины № 8364 ООО «Тамбовский бекон»**

Описание местоположения границ объекта		
Первый пояс зоны санитарной охраны источников подземного водоснабжения скважины № 8364 ООО «Тамбовский бекон»		
<small>(наименование объекта, местоположение границ которого описано (далее - объект))</small>		
Раздел 1		
Сведения об объекте		
№ п/п	Характеристики объекта	Описание характеристик
1	2	3
1.	Местоположение объекта	Тамбовская область, округ Сосновский
2.	Площадь объекта +/- величина погрешности определения площади (P +/- Дельта P)	900 +/- 11 м ²
3.	Иные характеристики объекта	<p>Мероприятия по первому поясу зоны санитарной охраны (далее – ЗСО):</p> <p>1) территория первого пояса ЗСО должна быть спланирована для отвода поверхностного стока за ее пределы, озеленена, ограждена и обеспечена охраной. Дорожки к сооружениям должны иметь твердое покрытие;</p> <p>2) не допускается посадка высокоствольных деревьев, все виды строительства, не имеющие непосредственного отношения к эксплуатации, реконструкции и расширению водопроводных сооружений, в том числе прокладка трубопроводов различного назначения, размещение жилых и хозяйственно - бытовых зданий, проживание людей, применение ядохимикатов и удобрений;</p> <p>3) здания должны быть оборудованы канализацией с отведением сточных вод в ближайшую систему бытовой или производственной канализации или на местные станции очистных сооружений, расположенные за пределами первого пояса ЗСО с</p>

		<p>учетом санитарного режима на территории второго пояса. В исключительных случаях при отсутствии канализации должны устраиваться водонепроницаемые приемники нечистот и бытовых отходов, расположенные в местах, исключаящих загрязнение территории первого пояса ЗСО при их вывозе;</p> <p>4) водопроводные сооружения, расположенные в первом поясе зоны санитарной охраны, должны быть оборудованы с учетом предотвращения возможности загрязнения питьевой воды через оголовки и устья скважин, люки и переливные трубы резервуаров и устройства заливки насосов;</p> <p>5) все водозаборы должны быть оборудованы аппаратурой для систематического контроля соответствия фактического дебита при эксплуатации водопровода проектной производительности, предусмотренной при его проектировании и обосновании границ ЗСО.</p>			
Раздел 2					
Сведения о местоположении границ объекта					
1. Система координат МСК-68, зона I					
2. Сведения о характерных точках границ объекта					
Обозначение характерных точек границ	Координаты, м		Метод определения координат характерной точки	Средняя квадратическая погрешность положения характерной точки (Mt), м	Описание обозначения точки на местности (при наличии)
	X	Y			
1	2	3	4	5	6
3. Сведения о характерных точках части (частей) границы объекта					
Обозначение характерных точек части границы	Координаты, м		Метод определения координат характерной точки	Средняя квадратическая погрешность положения характерной точки (Mt), м	Описание обозначения точки на местности (при наличии)
	X	Y			
1	2	3	4	5	6
1	481268.55	1258925.15	Метод спутниковых геодезических измерений (определений)	0.1	-
2	481286.23	1258949.38	Метод спутниковых геодезических измерений (определений)	0.1	-

3	481261.99	1258967.06	Метод спутниковых геодезических измерений (определений)		0.1	-	
4	481244.31	1258942.83	Метод спутниковых геодезических измерений (определений)		0.1	-	
1	481268.55	1258925.15	Метод спутниковых геодезических измерений (определений)		0.1	-	
Раздел 3							
Сведения о местоположении измененных (уточненных) границ объекта							
1. Система координат -							
2. Сведения о характерных точках границ объекта							
Обозначение характерных точек границ	Существующие координаты, м		Измененные (уточненные) координаты, м		Метод определения координат характерной точки	Средняя квадратическая погрешность положения характерной точки (Mt), м	Описание обозначения точки на местности (при наличии)
	X	Y	X	Y			
1	2	3	4	5	6	7	8
-	-	-	-	-	-	-	
3. Сведения о характерных точках части (частей) границы объекта							
Обозначение характерных точек части границы	Существующие координаты, м		Измененные (уточненные) координаты, м		Метод определения координат характерной точки	Средняя квадратическая погрешность положения характерной точки (Mt), м	Описание обозначения точки на местности (при наличии)
	X	Y	X	Y			
1	2	3	4	5	6	7	8
-	-	-	-	-	-	-	



Условные обозначения и знаки Масштаб 1:1000

для оформления графической части технического плана

- - граница охранной зоны
- - граница кадастрового квартала
- 66:18:3203002 - кадастровый номер квартала
- - граница муниципального образования, населенного пункта
- 1 ● - обозначение характерной точки охранной зоны

ПРИЛОЖЕНИЕ № 2
к приказу министерства экологии и
природных ресурсов Тамбовской области
от 22.04 2024 № 163

**Второй пояс зоны санитарной охраны источников подземного водоснабжения
скважины № 8364 ООО «Тамбовский бекон»**

Описание местоположения границ объекта		
Второй пояс зоны санитарной охраны источников подземного водоснабжения скважины № 8364 ООО «Тамбовский бекон»		
<small>(наименование объекта, местоположение границ которого описано (далее - объект))</small>		
Раздел 1		
Сведения об объекте		
№ п/п	Характеристики объекта	Описание характеристик
1	2	3
1.	Местоположение объекта	Тамбовская область, округ Сосновский
2.	Площадь объекта +/- величина погрешности определения площади (Р +/- Дельта Р)	2108 +/- 16 м ²
3.	Иные характеристики объекта	<p>Мероприятия по второму поясу зоны санитарной охраны (далее – ЗСО):</p> <p>1) выявление, тампонирование или восстановление всех старых, бездействующих, дефектных или неправильно эксплуатируемых скважин, представляющих опасность в части возможности загрязнения водоносных горизонтов;</p> <p>2) бурение новых скважин и новое строительство, связанное с нарушением почвенного покрова, производится при обязательном согласовании с центром государственного санитарно - эпидемиологического надзора;</p> <p>3) запрещение закачки отработанных вод в подземные горизонты, подземное складирование твердых отходов и разработка недр земли;</p> <p>4) запрещение размещения складов горюче-смазочных материалов, ядохимикатов и минеральных удобрений, накопителей промстоков, шламохранилищ и других объектов, обуславливающих опасность химического загрязнения подземных</p>

		<p>вод;</p> <p>5) своевременное выполнение необходимых мероприятий по санитарной охране поверхностных вод, имеющих непосредственную гидрологическую связь с используемым водоносным горизонтом, в соответствии с гигиеническими требованиями к охране поверхностных вод.</p> <p>Кроме мероприятий, указанных выше, в пределах второго пояса ЗСО подземных источников водоснабжения не допускается:</p> <p>1) размещение кладбищ, скотомогильников, полей ассенизации, полей фильтрации, навозохранилищ, силосных траншей, животноводческих и птицеводческих предприятий и других объектов, обуславливающих опасность микробного загрязнения подземных вод;</p> <p>2) применение удобрений и ядохимикатов;</p> <p>3) рубка леса главного пользования и реконструкции.</p> <p>выполнение мероприятий по санитарному благоустройству территории населенных пунктов и других объектов (оборудование канализацией, устройство водонепроницаемых выгребов, организация отвода поверхностного стока и др.).</p>
--	--	--

Раздел 2

Сведения о местоположении границ объекта

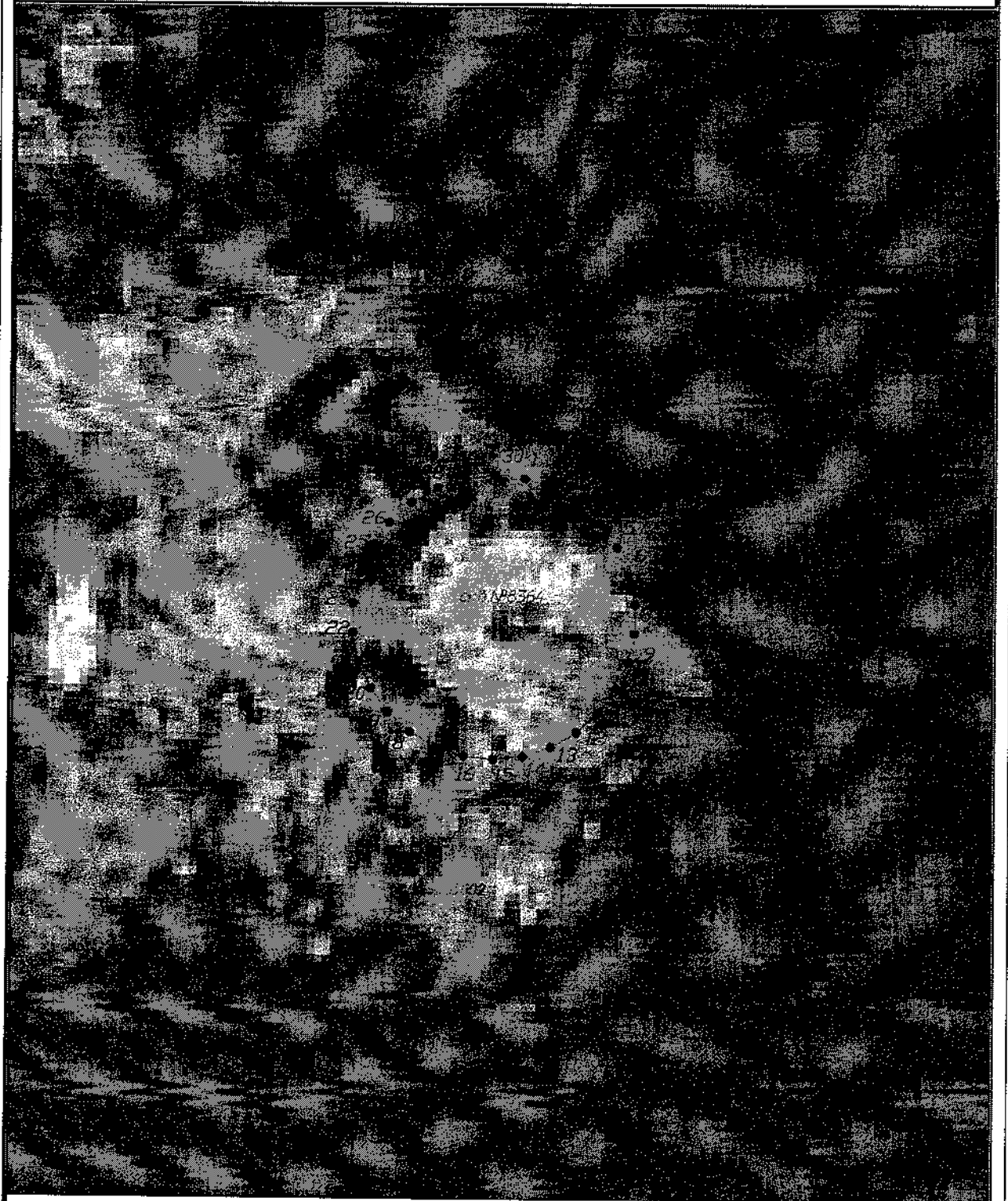
1. Система координат МСК-68, зона 1

2. Сведения о характерных точках границ объекта

Обозначение характерных точек границ	Координаты, м		Метод определения координат характерной точки	Средняя квадратическая погрешность положения характерной точки (Mt), м	Описание обозначения точки на местности (при наличии)
	X	Y			
1	2	3	4	5	6
1	481290.70	1258951.51	Метод спутниковых геодезических измерений (определений)	0.1	-
2	481289.02	1258956.68	Метод спутниковых геодезических измерений (определений)	0.1	-
3	481286.31	1258961.39	Метод спутниковых геодезических измерений	0.1	-

			(определений)		
4	481282.67	1258965.43	Метод спутниковых геодезических измерений (определений)	0.1	-
5	481278.27	1258968.62	Метод спутниковых геодезических измерений (определений)	0.1	-
6	481273.31	1258970.83	Метод спутниковых геодезических измерений (определений)	0.1	-
7	481267.99	1258971.96	Метод спутниковых геодезических измерений (определений)	0.1	-
8	481262.55	1258971.96	Метод спутниковых геодезических измерений (определений)	0.1	-
9	481257.24	1258970.83	Метод спутниковых геодезических измерений (определений)	0.1	-
10	481252.27	1258968.62	Метод спутниковых геодезических измерений (определений)	0.1	-
11	481247.87	1258965.43	Метод спутниковых геодезических измерений (определений)	0.1	-
12	481244.24	1258961.39	Метод спутниковых геодезических измерений (определений)	0.1	-
13	481241.52	1258956.68	Метод спутниковых геодезических измерений (определений)	0.1	-
14	481239.84	1258951.51	Метод спутниковых геодезических измерений (определений)	0.1	-
15	481239.27	1258946.11	Метод спутниковых геодезических измерений (определений)	0.1	-
16	481239.84	1258940.70	Метод спутниковых геодезических измерений (определений)	0.1	-
17	481241.52	1258935.53	Метод спутниковых геодезических измерений (определений)	0.1	-
18	481244.24	1258930.82	Метод спутниковых геодезических	0.1	-

			измерений (определений)		
19	481247.87	1258926.78	Метод спутниковых геодезических измерений (определений)	0.1	-
20	481252.27	1258923.59	Метод спутниковых геодезических измерений (определений)	0.1	-
21	481257.24	1258921.38	Метод спутниковых геодезических измерений (определений)	0.1	-
22	481262.55	1258920.25	Метод спутниковых геодезических измерений (определений)	0.1	-
23	481267.99	1258920.25	Метод спутниковых геодезических измерений (определений)	0.1	-
24	481273.31	1258921.38	Метод спутниковых геодезических измерений (определений)	0.1	-
25	481278.27	1258923.59	Метод спутниковых геодезических измерений (определений)	0.1	-
26	481282.67	1258926.78	Метод спутниковых геодезических измерений (определений)	0.1	-
27	481286.31	1258930.82	Метод спутниковых геодезических измерений (определений)	0.1	-
28	481289.02	1258935.53	Метод спутниковых геодезических измерений (определений)	0.1	-
29	481290.70	1258940.70	Метод спутниковых геодезических измерений (определений)	0.1	-
30	481291.27	1258946.11	Метод спутниковых геодезических измерений (определений)	0.1	-
1	481290.70	1258951.51	Метод спутниковых геодезических измерений (определений)	0.1	-
3. Сведения о характерных точках части (частей) границы объекта					
Обозначение характерных точек части	Координаты, м		Метод определения координат характерной точки	Средняя квадратическая погрешность	Описание обозначения точки на



Условные обозначения и знаки Масштаб 1:1000

для оформления графической части технического плана

- - граница охранной зоны
- - граница кадастрового квартала
- 62:01:3203002 - кадастровый номер квартала
- - граница муниципального образования, населенного пункта
- 1 ● - обозначение характерной точки охранной зоны

ПРИЛОЖЕНИЕ № 3
к приказу министерства экологии и
природных ресурсов Тамбовской области
от 22.04 2024 № 163

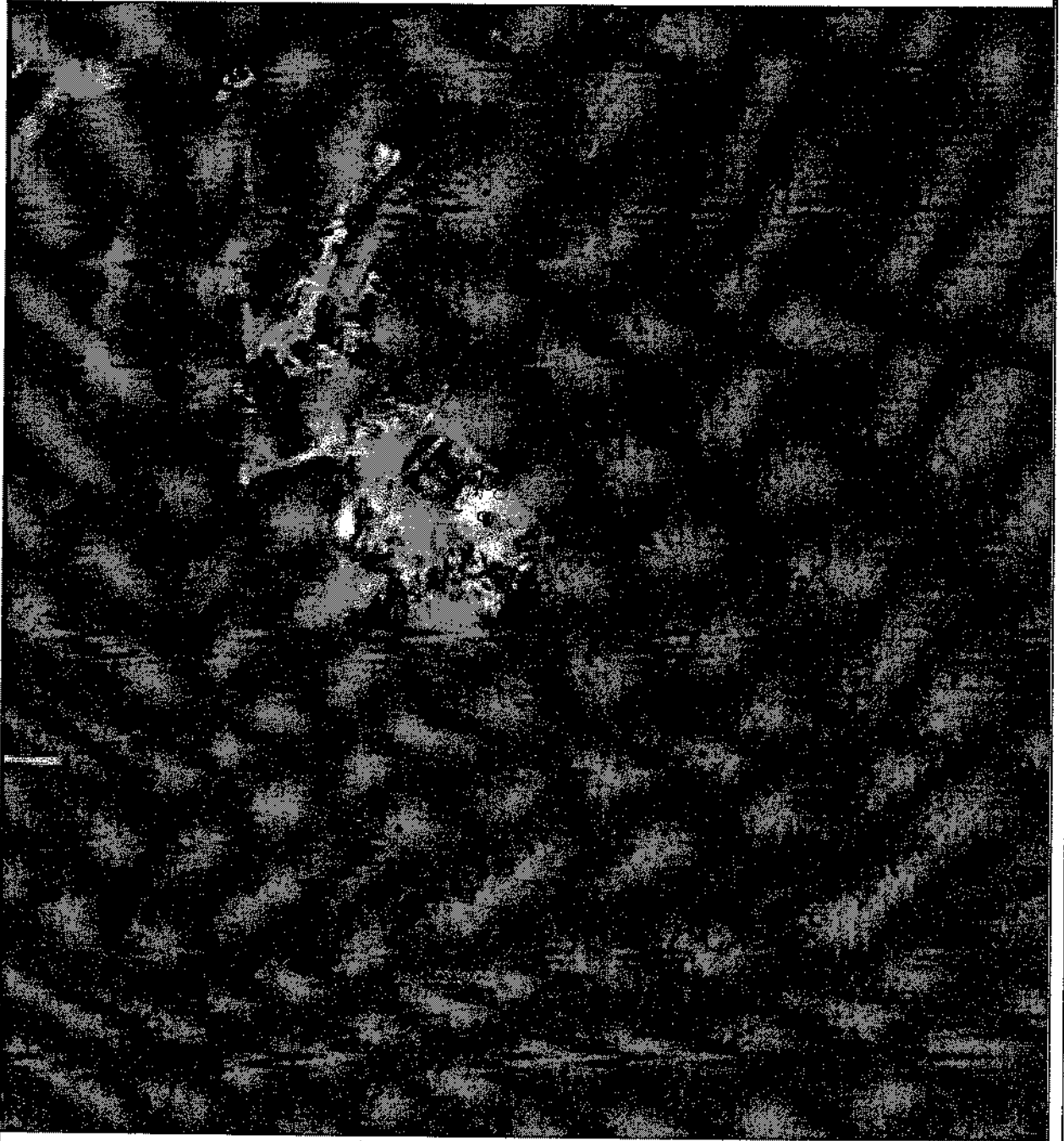
**Третий пояс зоны санитарной охраны источников подземного водоснабжения
скважины № 8364 ООО «Тамбовский бекон»**

Описание местоположения границ объекта		
Третий пояс зоны санитарной охраны источников подземного водоснабжения скважины № 8364 ООО «Тамбовский бекон»		
<small>(наименование объекта, местоположение границ которого описано (далее - объект))</small>		
Раздел 1		
Сведения об объекте		
№ п/п	Характеристики объекта	Описание характеристик
1	2	3
1.	Местоположение объекта	Тамбовская область, округ Сосновский
2.	Площадь объекта +/- величина погрешности определения площади (Р +/- Дельта Р)	104932 +/- 113 м ²
3.	Иные характеристики объекта	<p>Мероприятия по третьему поясу зоны санитарной охраны (далее – ЗСО):</p> <p>1) выявление, тампонирование или восстановление всех старых, бездействующих, дефектных или неправильно эксплуатируемых скважин, представляющих опасность в части возможности загрязнения водоносных горизонтов;</p> <p>2) бурение новых скважин и новое строительство, связанное с нарушением почвенного покрова, производится при обязательном согласовании с центром государственного санитарно - эпидемиологического надзора;</p> <p>3) запрещение закачки отработанных вод в подземные горизонты, подземное складирование твердых отходов и разработка недр земли;</p> <p>4) запрещение размещения складов горюче - смазочных материалов, ядохимикатов и минеральных удобрений, накопителей промстоков, шламохранилищ и других объектов, обуславливающих опасность химического загрязнения подземных</p>

		<p>вод. Размещение таких объектов допускается в пределах третьего пояса ЗСО только при использовании защищенных подземных вод, при условии выполнения специальных мероприятий по защите водоносного горизонта от загрязнения при наличии санитарно-эпидемиологического заключения центра государственного санитарно-эпидемиологического надзора, выданного с учетом заключения органов геологического контроля. Своевременное выполнение необходимых мероприятий по санитарной охране поверхностных вод, имеющих непосредственную гидрологическую связь с используемым водоносным горизонтом, в соответствии с гигиеническими требованиями к охране поверхностных вод.</p>			
Раздел 2					
Сведения о местоположении границ объекта					
1. Система координат МСК-68, зона 1					
2. Сведения о характерных точках границ объекта					
Обозначение характерных точек границ	Координаты, м		Метод определения координат характерной точки	Средняя квадратическая погрешность положения характерной точки (Mt), м	Описание обозначения точки на местности (при наличии)
	X	Y			
1	2	3	4	5	6
1	481446.83	1258969.04	Метод спутниковых геодезических измерений (определений)	0.1	-
2	481442.52	1258991.62	Метод спутниковых геодезических измерений (определений)	0.1	-
3	481435.42	1259013.47	Метод спутниковых геодезических измерений (определений)	0.1	-
4	481425.64	1259034.27	Метод спутниковых геодезических измерений (определений)	0.1	-
5	481413.32	1259053.67	Метод спутниковых геодезических измерений (определений)	0.1	-
6	481398.67	1259071.38	Метод спутниковых геодезических измерений (определений)	0.1	-
7	481381.92	1259087.11	Метод спутниковых геодезических измерений (определений)	0.1	-

8	481363.33	1259100.62	Метод спутниковых геодезических измерений (определений)	0.1	-
9	481343.19	1259111.69	Метод спутниковых геодезических измерений (определений)	0.1	-
10	481321.82	1259120.15	Метод спутниковых геодезических измерений (определений)	0.1	-
11	481299.56	1259125.86	Метод спутниковых геодезических измерений (определений)	0.1	-
12	481276.76	1259128.74	Метод спутниковых геодезических измерений (определений)	0.1	-
13	481253.78	1259128.74	Метод спутниковых геодезических измерений (определений)	0.1	-
14	481230.98	1259125.86	Метод спутниковых геодезических измерений (определений)	0.1	-
15	481208.72	1259120.15	Метод спутниковых геодезических измерений (определений)	0.1	-
16	481187.35	1259111.69	Метод спутниковых геодезических измерений (определений)	0.1	-
17	481167.22	1259100.62	Метод спутниковых геодезических измерений (определений)	0.1	-
18	481148.62	1259087.11	Метод спутниковых геодезических измерений (определений)	0.1	-
19	481131.87	1259071.38	Метод спутниковых геодезических измерений (определений)	0.1	-
20	481117.22	1259053.67	Метод спутниковых геодезических измерений (определений)	0.1	-
21	481104.91	1259034.27	Метод спутниковых геодезических измерений (определений)	0.1	-
22	481095.12	1259013.47	Метод спутниковых геодезических измерений (определений)	0.1	-
23	481088.02	1258991.62	Метод спутниковых геодезических измерений (определений)	0.1	-
24	481083.72	1258969.04	Метод спутниковых геодезических измерений (определений)	0.1	-
25	481082.27	1258946.11	Метод спутниковых геодезических измерений (определений)	0.1	-
26	481083.72	1258923.17	Метод спутниковых геодезических измерений (определений)	0.1	-

27	481088.02	1258900.60	Метод спутниковых геодезических измерений (определений)	0.1	-
28	481095.12	1258878.74	Метод спутниковых геодезических измерений (определений)	0.1	-
29	481104.91	1258857.95	Метод спутниковых геодезических измерений (определений)	0.1	-
30	481117.22	1258838.54	Метод спутниковых геодезических измерений (определений)	0.1	-
31	481131.87	1258820.83	Метод спутниковых геодезических измерений (определений)	0.1	-
32	481148.62	1258805.10	Метод спутниковых геодезических измерений (определений)	0.1	-
33	481167.22	1258791.59	Метод спутниковых геодезических измерений (определений)	0.1	-
34	481187.35	1258780.52	Метод спутниковых геодезических измерений (определений)	0.1	-
35	481208.72	1258772.06	Метод спутниковых геодезических измерений (определений)	0.1	-
36	481230.98	1258766.35	Метод спутниковых геодезических измерений (определений)	0.1	-
37	481253.78	1258763.47	Метод спутниковых геодезических измерений (определений)	0.1	-
38	481276.76	1258763.47	Метод спутниковых геодезических измерений (определений)	0.1	-
39	481299.56	1258766.35	Метод спутниковых геодезических измерений (определений)	0.1	-
40	481321.82	1258772.06	Метод спутниковых геодезических измерений (определений)	0.1	-
41	481343.19	1258780.52	Метод спутниковых геодезических измерений (определений)	0.1	-
42	481363.33	1258791.59	Метод спутниковых геодезических измерений (определений)	0.1	-
43	481381.92	1258805.10	Метод спутниковых геодезических измерений (определений)	0.1	-
44	481398.67	1258820.83	Метод спутниковых геодезических измерений (определений)	0.1	-
45	481413.32	1258838.54	Метод спутниковых геодезических измерений (определений)	0.1	-



Условные обозначения и знаки

Масштаб 1:3000

- - граница охранной зоны
- - граница кадастрового квартала
- 68.05.006005 - кадастровый номер квартала
- - граница муниципального образования, населенного пункта
- 1 ● - обозначение характерной точки охранной зоны

ПРИЛОЖЕНИЕ № 4
к приказу министерства экологии и
природных ресурсов Тамбовской области
от 22.04.2024 № 163

Режим зон санитарной охраны источников подземного водоснабжения
скважины № 8364 ООО «Тамбовский бекон»

1. На территории первого пояса зоны санитарной охраны (далее - ЗСО) запрещается:

1.1. все виды строительства, не имеющие непосредственного отношения к эксплуатации, реконструкции и расширению водопроводных сооружений, в том числе прокладка трубопроводов различного назначения, размещение жилых и хозяйственно - бытовых зданий, проживание людей;

1.2. применение ядохимикатов и удобрений;

1.3. посадка высокоствольных деревьев.

2. На территории второго пояса ЗСО запрещается:

2.1. закачка отработанных вод в подземные горизонты, подземное складирование твердых отходов и разработка недр земли;

2.2. размещение складов горюче - смазочных материалов, ядохимикатов и минеральных удобрений, накопителей промстоков, шламохранилищ и других объектов, обуславливающих опасность химического загрязнения подземных вод;

2.3. размещение кладбищ, скотомогильников, полей ассенизации, полей фильтрации, навозохранилищ, силосных траншей, животноводческих и птицеводческих предприятий и других объектов, обуславливающих опасность микробного загрязнения подземных вод, применение удобрений и ядохимикатов и рубка леса главного пользования и реконструкции.

3. На территории третьего пояса ЗСО запрещается:

3.1. закачка отработанных вод в подземные горизонты, подземное складирование твердых отходов и разработка недр земли;

3.2. размещение складов горюче - смазочных материалов, ядохимикатов и минеральных удобрений, накопителей промстоков, шламохранилищ и других объектов, обуславливающих опасность химического загрязнения подземных вод. Размещение таких объектов допускается в пределах третьего пояса ЗСО только при использовании защищенных подземных вод, при условии выполнения специальных мероприятий по защите водоносного горизонта от загрязнения при наличии санитарно - эпидемиологического заключения центра государственного санитарно - эпидемиологического надзора, выданного с учетом заключения органов геологического контроля.

4. На территории первого пояса ЗСО необходимо предусмотреть следующие мероприятия:

4.1. территория первого пояса ЗСО должна быть спланирована для отвода поверхностного стока за ее пределы, озеленена, ограждена и обеспечена охраной;

4.2. дорожки к сооружениям должны иметь твердое покрытие;

4.3. водопроводные сооружения должны быть оборудованы с учетом предотвращения возможности загрязнения питьевой воды через оголовки и устья скважин, люки и переливные трубы резервуаров и устройства заливки насосов;

4.4. все водозаборы должны быть оборудованы аппаратурой для систематического контроля соответствия фактического дебита при эксплуатации водопровода проектной производительности, предусмотренной при его проектировании и обосновании границ ЗСО;

4.5. здания должны быть оборудованы канализацией с отведением сточных вод в ближайшую систему бытовой или производственной канализации или на местные станции очистных сооружений, расположенные за пределами первого пояса ЗСО с учетом санитарного режима на территории второго пояса. В исключительных случаях при отсутствии канализации должны устраиваться водонепроницаемые приемники нечистот и бытовых отходов, расположенные в местах, исключаящих загрязнение территории первого пояса ЗСО при их вывозе.

5. На территории второго пояса ЗСО необходимо предусмотреть следующие мероприятия:

5.1. выявление, тампонирование или восстановление всех старых, бездействующих, дефектных или неправильно эксплуатируемых скважин, представляющих опасность в части возможности загрязнения водоносных горизонтов;

5.2. бурение новых скважин и новое строительство, связанное с нарушением почвенного покрова, производится при обязательном согласовании с центром государственного санитарно-эпидемиологического надзора;

5.3. мероприятия по санитарному благоустройству территории населенных пунктов и других объектов (оборудование канализацией, устройство водонепроницаемых выгребов, организация отвода поверхностного стока и др.);

5.4. своевременное выполнение необходимых мероприятий по санитарной охране поверхностных вод, имеющих непосредственную гидрологическую связь с используемым водоносным горизонтом, в соответствии с гигиеническими требованиями к охране поверхностных вод.

6. На территории третьего пояса ЗСО необходимо предусмотреть следующие мероприятия:

6.1. выявление, тампонирование или восстановление всех старых, бездействующих, дефектных или неправильно эксплуатируемых скважин, представляющих опасность в части возможности загрязнения водоносных горизонтов;

6.2. бурение новых скважин и новое строительство, связанное с нарушением почвенного покрова, производится при обязательном согласовании с центром государственного санитарно - эпидемиологического надзора;

6.3. своевременное выполнение необходимых мероприятий по санитарной охране поверхностных вод, имеющих непосредственную гидрологическую связь с используемым водоносным горизонтом, в соответствии с гигиеническими требованиями к охране поверхностных вод.