



**МИНИСТЕРСТВО ЭКОЛОГИИ И ПРИРОДНЫХ РЕСУРСОВ
ТАМБОВСКОЙ ОБЛАСТИ**

П Р И К А З

« 15 » 04 2024

№ 145

г. Тамбов

Об установлении границ и режима зон санитарной охраны действующего водозабора общества с ограниченной ответственностью «Тамбовский бекон» месторождение «Жердевскоосиновское 2»

В соответствии с частью 5 статьи 18 Федерального закона от 30.03.1999 № 52-ФЗ «О санитарно-эпидемиологическом благополучии населения», подпунктом 3.1.3.26 Положения о министерстве экологии и природных ресурсов Тамбовской области, утвержденного постановлением Главы Тамбовской области от 15.12.2022 № 60, на основании санитарно-эпидемиологического заключения, выданного территориальным отделом Управления Федеральной службы по надзору в сфере защиты прав потребителей и благополучия человека по Тамбовской области в городе Жердевка, Сампурском, Жердевском, Токаревском, Мордовском, Знаменском районах от 10.11.2020 № 68.06.05.000.Т.000009.11.20 о соответствии проекта организации зон санитарной охраны действующего водозабора общества с ограниченной ответственностью «Тамбовский бекон» (далее – ООО «Тамбовский бекон»), заявления ООО «Тамбовский бекон» **ПРИКАЗЫВАЮ:**

1. Установить первый пояс зоны санитарной охраны источников подземного водоснабжения скважины № 8380 ООО «Тамбовский бекон», в соответствии с приложением № 1.
2. Установить второй пояс зоны санитарной охраны источников подземного водоснабжения скважины № 8380 ООО «Тамбовский бекон», в соответствии с приложением № 2.
3. Установить третий пояс зоны санитарной охраны источников подземного водоснабжения скважины № 8380 ООО «Тамбовский бекон», в соответствии с приложением № 3.
4. Установить режим зон санитарной охраны источников подземного водоснабжения скважины № 8380 ООО «Тамбовский бекон», в соответствии с приложением № 4.
5. Зоны санитарной охраны источников подземного водоснабжения скважины № 8380 ООО «Тамбовский бекон» установлены бессрочно.
6. Возложить обязанность по возмещению убытков, в том числе

упущенной выгоды, причиненных ограничением прав лиц, указанных в пункте 2 статьи 57¹ Земельного кодекса Российской Федерации, в связи с установлением зон с особыми условиями использования территории (далее - ЗОУИТ), на собственника водозабора. Обязанность по возмещению убытков возникает со дня установления ЗОУИТ в соответствии с действующим законодательством, с учетом особенностей и сроков, установленных статьей 57¹ Земельного кодекса Российской Федерации.

7. Отделу недропользования управления природопользования министерства экологии и природных ресурсов Тамбовской области (Матайс) обеспечить направление ООО «Тамбовский бекон» второго экземпляра настоящего приказа.

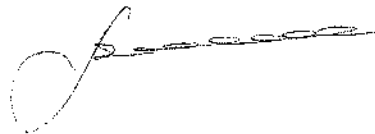
8. Сведения об установлении зон санитарной охраны источников питьевого и хозяйственно-бытового водоснабжения направить в филиал ФГБУ «ФКП Росреестра» по Тамбовской области.

9. Опубликовать настоящий приказ на «Официальном интернет-портале правовой информации» (www.pravo.gov.ru), сайте сетевого издания «Тамбовская жизнь» (www.tamlife.ru), разместить на официальном сайте министерства экологии и природных ресурсов Тамбовской области в информационно-телекоммуникационной сети «Интернет».

10. Настоящий приказ вступает в силу на следующий день после дня его первого официального опубликования.

11. Контроль за исполнением настоящего приказа возложить на заместителя министра - начальника управления природопользования министерства экологии и природных ресурсов Тамбовской области Сомова Д.А.

Министр



А.В. Албегова

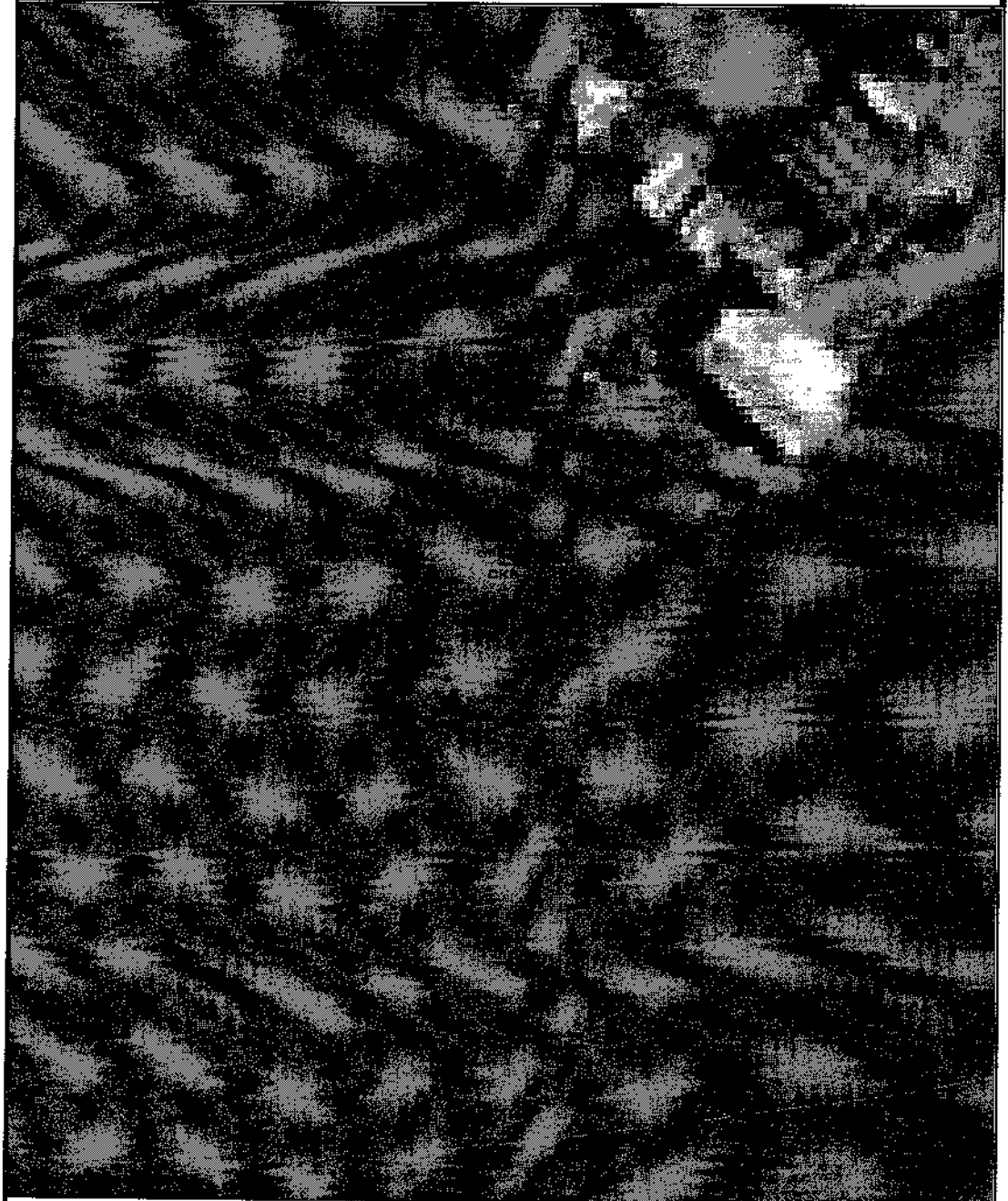
ПРИЛОЖЕНИЕ № 1
к приказу министерства экологии и
природных ресурсов Тамбовской области
от 15.04 2024 № 145

**Первый пояс зоны санитарной охраны источников подземного водоснабжения
скважины № 8380 ООО «Тамбовский бекон»**

Описание местоположения границ объекта		
Первый пояс зоны санитарной охраны источников подземного водоснабжения скважины № 8380 ООО «Тамбовский бекон»		
<small>(наименование объекта, местоположение границ которого описано (далее - объект))</small>		
Раздел 1		
Сведения об объекте		
№ п/п	Характеристики объекта	Описание характеристик
1	2	3
1.	Местоположение объекта	Тамбовская область, округ Жердевский
2.	Площадь объекта +/- величина погрешности определения площади (Р +/- Дельта Р)	2566 +/- 18 м ²
3.	Иные характеристики объекта	<p>Мероприятия по первому поясу зоны санитарной охраны (далее – ЗСО):</p> <p>1) территория первого пояса ЗСО должна быть спланирована для отвода поверхностного стока за ее пределы, озеленена, ограждена и обеспечена охраной. Дорожки к сооружениям должны иметь твердое покрытие;</p> <p>2) не допускается посадка высокоствольных деревьев, все виды строительства, не имеющие непосредственного отношения к эксплуатации, реконструкции и расширению водопроводных сооружений, в том числе прокладка трубопроводов различного назначения, размещение жилых и хозяйственно - бытовых зданий, проживание людей, применение ядохимикатов и удобрений;</p> <p>3) здания должны быть оборудованы канализацией с отведением сточных вод в ближайшую систему бытовой или производственной канализации или на местные станции очистных сооружений, расположенные за пределами первого пояса ЗСО с</p>

		<p>учетом санитарного режима на территории второго пояса. В исключительных случаях при отсутствии канализации должны устраиваться водонепроницаемые приемники нечистот и бытовых отходов, расположенные в местах, исключающих загрязнение территории первого пояса ЗСО при их вывозе;</p> <p>4) водопроводные сооружения, расположенные в первом поясе зоны санитарной охраны, должны быть оборудованы с учетом предотвращения возможности загрязнения питьевой воды через оголовки и устья скважин, люки и переливные трубы резервуаров и устройства заливки насосов;</p> <p>5) все водозаборы должны быть оборудованы аппаратурой для систематического контроля соответствия фактического дебита при эксплуатации водопровода проектной производительности, предусмотренной при его проектировании и обосновании границ ЗСО.</p>			
Раздел 2					
Сведения о местоположении границ объекта					
1. Система координат МСК-68, зона I					
2. Сведения о характерных точках границ объекта					
Обозначение характерных точек границ	Координаты, м		Метод определения координат характерной точки	Средняя квадратическая погрешность положения характерной точки (Mт), м	Описание обозначения точки на местности (при наличии)
	X	Y			
1	2	3	4	5	6
3. Сведения о характерных точках части (частей) границы объекта					
Обозначение характерных точек части границы	Координаты, м		Метод определения координат характерной точки	Средняя квадратическая погрешность положения характерной точки (Mт), м	Описание обозначения точки на местности (при наличии)
	X	Y			
1	2	3	4	5	6
1	334391.52	1246914.31	Метод спутниковых геодезических измерений (определений)	0.1	-
2	334385.42	1246953.85	Метод спутниковых геодезических измерений (определений)	0.1	-

Раздел 4
План границ объекта



Условные обозначения и знаки Масштаб 1:2000

- - граница охранной зоны
- - граница кадастрового квартала
- - кадастровый номер квартала
- - граница муниципального образования, населенного пункта
- 1 ● - обозначение характерной точки охранной зоны

ПРИЛОЖЕНИЕ № 2
к приказу министерства экологии и
природных ресурсов Тамбовской области
от 15.04 2024 № 145

Второй пояс зоны санитарной охраны источников подземного водоснабжения
скважины № 8380 ООО «Тамбовский бекон»

Описание местоположения границ объекта		
Второй пояс зоны санитарной охраны источников подземного водоснабжения скважины № 8380 ООО «Тамбовский бекон»		
<small>(наименование объекта, местоположение границ которого описано (далее - объект))</small>		
Раздел 1		
Сведения об объекте		
№ п/п	Характеристики объекта	Описание характеристик
1	2	3
1.	Местоположение объекта	Тамбовская область, округ Жердевский
2.	Площадь объекта +/- величина погрешности определения площади (Р +/- Дельта Р)	29952 +/- 61 м ²
3.	Иные характеристики объекта	<p>Мероприятия по второму поясу зоны санитарной охраны (далее – ЗСО):</p> <p>1) выявление, тампонирование или восстановление всех старых, бездействующих, дефектных или неправильно эксплуатируемых скважин, представляющих опасность в части возможности загрязнения водоносных горизонтов;</p> <p>2) бурение новых скважин и новое строительство, связанное с нарушением почвенного покрова, производится при обязательном согласовании с центром государственного санитарно - эпидемиологического надзора;</p> <p>3) запрещение закачки отработанных вод в подземные горизонты, подземное складирование твердых отходов и разработка недр земли;</p> <p>4) запрещение размещения складов горюче-смазочных материалов, ядохимикатов и минеральных удобрений, накопителей промстоков, шламохранилищ и других объектов, обуславливающих опасность химического загрязнения подземных</p>

		<p>вод;</p> <p>5) своевременное выполнение необходимых мероприятий по санитарной охране поверхностных вод, имеющих непосредственную гидрологическую связь с используемым водоносным горизонтом, в соответствии с гигиеническими требованиями к охране поверхностных вод.</p> <p>Кроме мероприятий, указанных выше, в пределах второго пояса ЗСО подземных источников водоснабжения не допускается:</p> <p>1) размещение кладбищ, скотомогильников, полей ассенизации, полей фильтрации, навозохранилищ, силосных траншей, животноводческих и птицеводческих предприятий и других объектов, обуславливающих опасность микробного загрязнения подземных вод;</p> <p>2) применение удобрений и ядохимикатов;</p> <p>3) рубка леса главного пользования и реконструкции.</p> <p>выполнение мероприятий по санитарному благоустройству территории населенных пунктов и других объектов (оборудование канализацией, устройство водонепроницаемых выгребов, организация отвода поверхностного стока и др.).</p>
--	--	--

Раздел 2

Сведения о местоположении границ объекта

1. Система координат МСК-68, зона 1

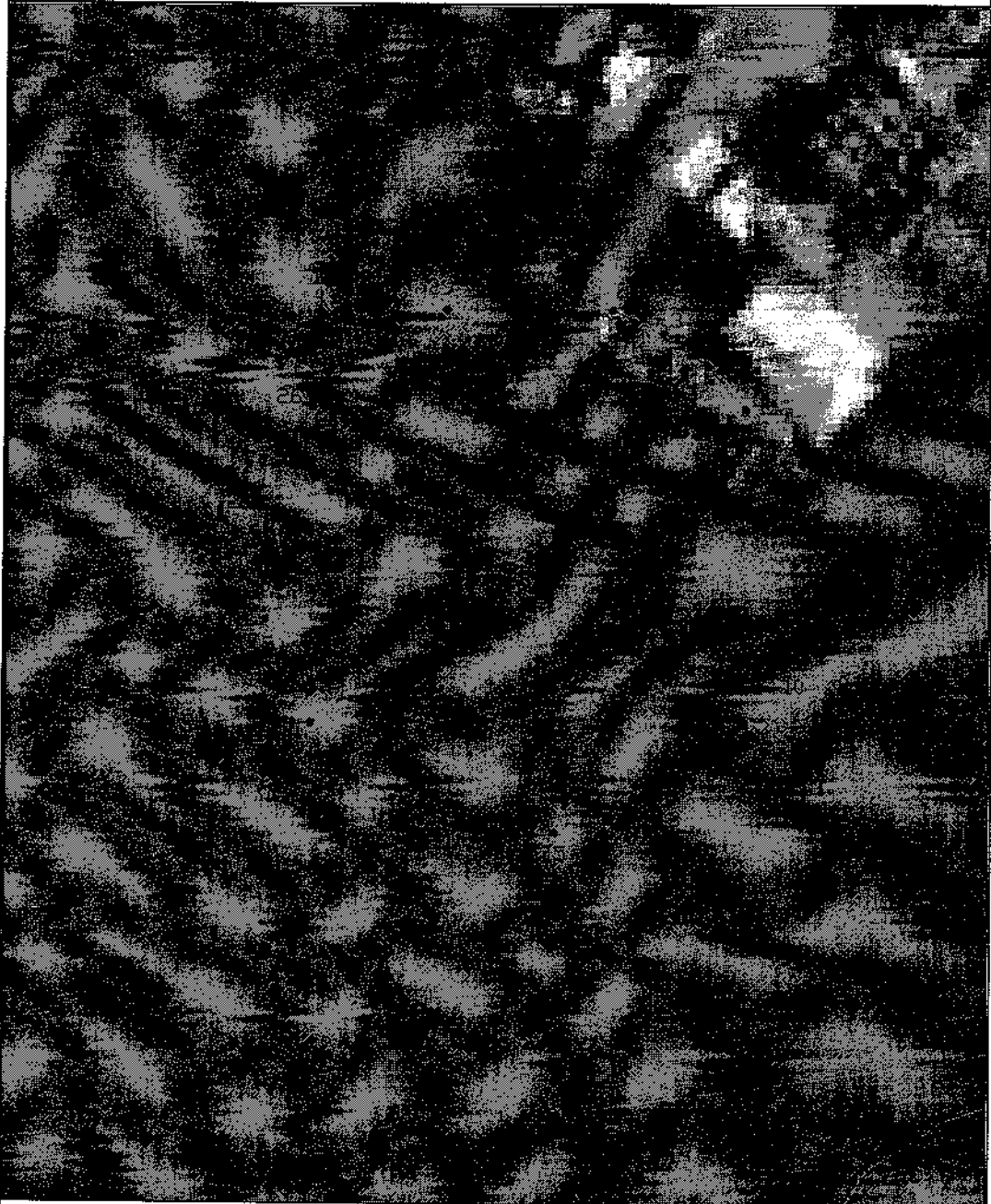
2. Сведения о характерных точках границ объекта

Обозначение характерных точек границ	Координаты, м		Метод определения координат характерной точки	Средняя квадратическая погрешность положения характерной точки (Mt), м	Описание обозначения точки на местности (при наличии)
	X	Y			
1	2	3	4	5	6
1	334457.82	1246919.51	Метод спутниковых геодезических измерений (определений)	0.1	-
2	334453.56	1246939.55	Метод спутниковых геодезических измерений (определений)	0.1	-
3	334445.23	1246958.26	Метод спутниковых геодезических измерений	0.1	-

			(определений)		
4	334433.19	1246974.84	Метод спутниковых геодезических измерений (определений)	0.1	-
5	334417.96	1246988.55	Метод спутниковых геодезических измерений (определений)	0.1	-
6	334400.22	1246998.79	Метод спутниковых геодезических измерений (определений)	0.1	-
7	334380.73	1247005.12	Метод спутниковых геодезических измерений (определений)	0.1	-
8	334360.36	1247007.26	Метод спутниковых геодезических измерений (определений)	0.1	-
9	334339.98	1247005.12	Метод спутниковых геодезических измерений (определений)	0.1	-
10	334320.50	1246998.79	Метод спутниковых геодезических измерений (определений)	0.1	-
11	334302.75	1246988.55	Метод спутниковых геодезических измерений (определений)	0.1	-
12	334287.53	1246974.84	Метод спутниковых геодезических измерений (определений)	0.1	-
13	334275.49	1246958.26	Метод спутниковых геодезических измерений (определений)	0.1	-
14	334267.15	1246939.55	Метод спутниковых геодезических измерений (определений)	0.1	-
15	334262.89	1246919.51	Метод спутниковых геодезических измерений (определений)	0.1	-
16	334262.89	1246899.02	Метод спутниковых геодезических измерений (определений)	0.1	-
17	334267.15	1246878.98	Метод спутниковых геодезических измерений (определений)	0.1	-
18	334275.49	1246860.26	Метод спутниковых геодезических измерений (определений)	0.1	-

			измерений (определений)		
19	334287.53	1246843.69	Метод спутниковых геодезических измерений (определений)	0.1	-
20	334302.75	1246829.98	Метод спутниковых геодезических измерений (определений)	0.1	-
21	334320.50	1246819.74	Метод спутниковых геодезических измерений (определений)	0.1	-
22	334339.98	1246813.41	Метод спутниковых геодезических измерений (определений)	0.1	-
23	334360.36	1246811.26	Метод спутниковых геодезических измерений (определений)	0.1	-
24	334380.73	1246813.41	Метод спутниковых геодезических измерений (определений)	0.1	-
25	334400.22	1246819.74	Метод спутниковых геодезических измерений (определений)	0.1	-
26	334417.96	1246829.98	Метод спутниковых геодезических измерений (определений)	0.1	-
27	334433.19	1246843.69	Метод спутниковых геодезических измерений (определений)	0.1	-
28	334445.23	1246860.26	Метод спутниковых геодезических измерений (определений)	0.1	-
29	334453.56	1246878.98	Метод спутниковых геодезических измерений (определений)	0.1	-
30	334457.82	1246899.02	Метод спутниковых геодезических измерений (определений)	0.1	-
1	334457.82	1246919.51	Метод спутниковых геодезических измерений (определений)	0.1	-
3. Сведения о характерных точках части (частей) границы объекта					
Обозначение характерных точек части	Координаты, м		Метод определения координат характерной точки	Средняя квадратическая погрешность	Описание обозначения точки на

Рядел 4
План границ объекта



Условные обозначения и знаки Масштаб 1:2000

- - граница охранной зоны
- - граница кадастрового квартала
- 66:03:2000007 - кадастровый номер квартала
- - граница муниципального образования, населенного пункта
- 1 ● - обозначение характерной точки охранной зоны

ПРИЛОЖЕНИЕ № 3
к приказу министерства экологии и
природных ресурсов Тамбовской области
от 15.04 2024 № 145

**Третий пояс зоны санитарной охраны источников подземного водоснабжения
скважины № 8380 ООО «Тамбовский бекон»**

Описание местоположения границ объекта		
Третий пояс зоны санитарной охраны источников подземного водоснабжения скважины № 8380 ООО «Тамбовский бекон»		
<small>(наименование объекта, местоположение границ которого описано (далее - объект))</small>		
Раздел 1		
Сведения об объекте		
№ п/п	Характеристики объекта	Описание характеристик
1	2	3
1.	Местоположение объекта	Тамбовская область, округ Жердевский
2.	Площадь объекта +/- величина погрешности определения площади (Р +/- Дельта Р)	1502054 +/- 429 м ²
3.	Иные характеристики объекта	<p>Мероприятия по третьему поясу зоны санитарной охраны (далее – ЗСО):</p> <p>1) выявление, тампонирование или восстановление всех старых, бездействующих, дефектных или неправильно эксплуатируемых скважин, представляющих опасность в части возможности загрязнения водоносных горизонтов;</p> <p>2) бурение новых скважин и новое строительство, связанное с нарушением почвенного покрова, производится при обязательном согласовании с центром государственного санитарно - эпидемиологического надзора;</p> <p>3) запрещение закачки отработанных вод в подземные горизонты, подземное складирование твердых отходов и разработка недр земли;</p> <p>4) запрещение размещения складов горюче - смазочных материалов, ядохимикатов и минеральных удобрений, накопителей промстоков, шламохранилищ и других объектов, обуславливающих опасность химического загрязнения подземных</p>

		<p>вод. Размещение таких объектов допускается в пределах третьего пояса ЗСО только при использовании защищенных подземных вод, при условии выполнения специальных мероприятий по защите водоносного горизонта от загрязнения при наличии санитарно-эпидемиологического заключения центра государственного санитарно-эпидемиологического надзора, выданного с учетом заключения органов геологического контроля.</p> <p>Своевременное выполнение необходимых мероприятий по санитарной охране поверхностных вод, имеющих непосредственную гидрологическую связь с используемым водоносным горизонтом, в соответствии с гигиеническими требованиями к охране поверхностных вод.</p>			
Раздел 2					
Сведения о местоположении границ объекта					
1. Система координат МСК-68, зона I					
2. Сведения о характерных точках границ объекта					
Обозначение характерных точек границ	Координаты, м		Метод определения координат характерной точки	Средняя квадратическая погрешность положения характерной точки (M _t), м	Описание обозначения точки на местности (при наличии)
	X	Y			
1	2	3	4	5	6
1	335049.13	1246976.05	Метод спутниковых геодезических измерений (определений)	0.1	-
2	335039.47	1247042.22	Метод спутниковых геодезических измерений (определений)	0.1	-
3	335023.46	1247107.14	Метод спутниковых геодезических измерений (определений)	0.1	-
4	335001.27	1247170.21	Метод спутниковых геодезических измерений (определений)	0.1	-
5	334973.09	1247230.85	Метод спутниковых геодезических измерений (определений)	0.1	-
6	334939.19	1247288.49	Метод спутниковых геодезических измерений (определений)	0.1	-
7	334899.89	1247342.59	Метод спутниковых геодезических измерений (определений)	0.1	-

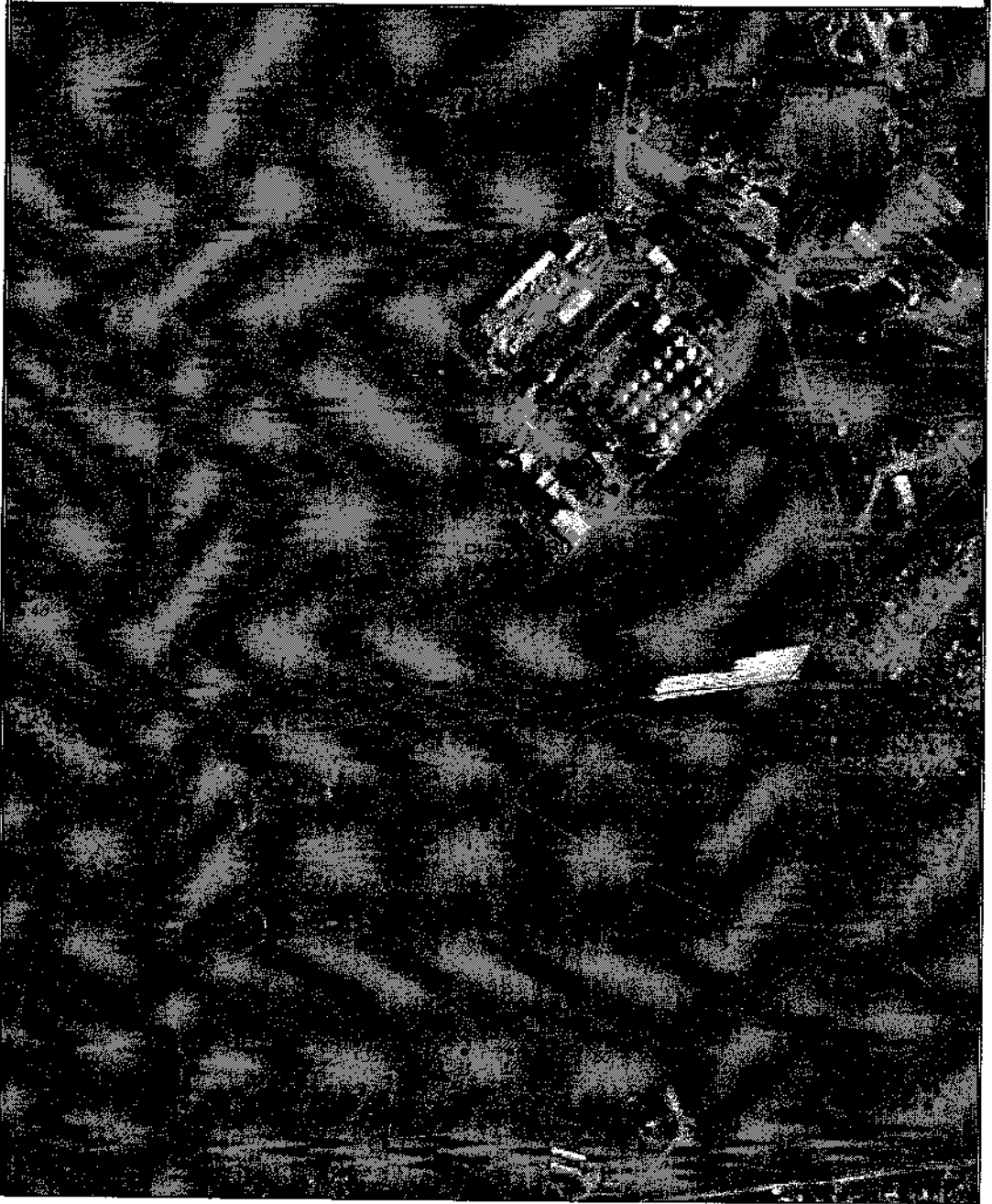
8	334855.55	1247392.63	Метод спутниковых геодезических измерений (определений)	0.1	-
9	334806.59	1247438.17	Метод спутниковых геодезических измерений (определений)	0.1	-
10	334753.46	1247478.77	Метод спутниковых геодезических измерений (определений)	0.1	-
11	334696.66	1247514.05	Метод спутниковых геодезических измерений (определений)	0.1	-
12	334636.72	1247543.69	Метод спутниковых геодезических измерений (определений)	0.1	-
13	334574.20	1247567.40	Метод спутниковых геодезических измерений (определений)	0.1	-
14	334509.68	1247584.96	Метод спутниковых геодезических измерений (определений)	0.1	-
15	334443.77	1247596.22	Метод спутниковых геодезических измерений (определений)	0.1	-
16	334377.08	1247601.06	Метод спутниковых геодезических измерений (определений)	0.1	-
17	334310.23	1247599.45	Метод спутниковых геодезических измерений (определений)	0.1	-
18	334243.85	1247591.39	Метод спутниковых геодезических измерений (определений)	0.1	-
19	334178.56	1247576.96	Метод спутниковых геодезических измерений (определений)	0.1	-
20	334114.97	1247556.30	Метод спутниковых геодезических измерений (определений)	0.1	-
21	334053.67	1247529.59	Метод спутниковых геодезических измерений (определений)	0.1	-
22	333995.23	1247497.10	Метод спутниковых геодезических измерений (определений)	0.1	-
23	333940.20	1247459.11	Метод спутниковых геодезических измерений (определений)	0.1	-
24	333889.09	1247415.99	Метод спутниковых геодезических измерений (определений)	0.1	-
25	333842.39	1247368.15	Метод спутниковых геодезических измерений (определений)	0.1	-
26	333800.52	1247316.01	Метод спутниковых геодезических измерений (определений)	0.1	-

27	333763.87	1247260.08	Метод спутниковых геодезических измерений (определений)	0.1	-
28	333732.80	1247200.87	Метод спутниковых геодезических измерений (определений)	0.1	-
29	333707.59	1247138.95	Метод спутниковых геодезических измерений (определений)	0.1	-
30	333688.47	1247074.87	Метод спутниковых геодезических измерений (определений)	0.1	-
31	333675.62	1247009.25	Метод спутниковых геодезических измерений (определений)	0.1	-
32	333669.17	1246942.70	Метод спутниковых геодезических измерений (определений)	0.1	-
33	333669.17	1246875.83	Метод спутниковых геодезических измерений (определений)	0.1	-
34	333675.62	1246809.28	Метод спутниковых геодезических измерений (определений)	0.1	-
35	333688.47	1246743.66	Метод спутниковых геодезических измерений (определений)	0.1	-
36	333707.59	1246679.58	Метод спутниковых геодезических измерений (определений)	0.1	-
37	333732.80	1246617.66	Метод спутниковых геодезических измерений (определений)	0.1	-
38	333763.87	1246558.45	Метод спутниковых геодезических измерений (определений)	0.1	-
39	333800.52	1246502.52	Метод спутниковых геодезических измерений (определений)	0.1	-
40	333842.39	1246450.38	Метод спутниковых геодезических измерений (определений)	0.1	-
41	333889.09	1246402.53	Метод спутниковых геодезических измерений (определений)	0.1	-
42	333940.20	1246359.42	Метод спутниковых геодезических измерений (определений)	0.1	-
43	333995.23	1246321.43	Метод спутниковых геодезических измерений (определений)	0.1	-
44	334053.67	1246288.94	Метод спутниковых геодезических измерений (определений)	0.1	-
45	334114.97	1246262.23	Метод спутниковых геодезических измерений (определений)	0.1	-

46	334178.56	1246241.57	Метод спутниковых геодезических измерений (определений)	0.1	-
47	334243.85	1246227.14	Метод спутниковых геодезических измерений (определений)	0.1	-
48	334310.23	1246219.08	Метод спутниковых геодезических измерений (определений)	0.1	-
49	334377.08	1246217.47	Метод спутниковых геодезических измерений (определений)	0.1	-
50	334443.77	1246222.31	Метод спутниковых геодезических измерений (определений)	0.1	-
51	334509.68	1246233.57	Метод спутниковых геодезических измерений (определений)	0.1	-
52	334574.20	1246251.13	Метод спутниковых геодезических измерений (определений)	0.1	-
53	334636.72	1246274.84	Метод спутниковых геодезических измерений (определений)	0.1	-
54	334696.66	1246304.48	Метод спутниковых геодезических измерений (определений)	0.1	-
55	334753.46	1246339.76	Метод спутниковых геодезических измерений (определений)	0.1	-
56	334806.59	1246380.36	Метод спутниковых геодезических измерений (определений)	0.1	-
57	334855.55	1246425.90	Метод спутниковых геодезических измерений (определений)	0.1	-
58	334899.89	1246475.94	Метод спутниковых геодезических измерений (определений)	0.1	-
59	334939.19	1246530.04	Метод спутниковых геодезических измерений (определений)	0.1	-
60	334973.09	1246587.68	Метод спутниковых геодезических измерений (определений)	0.1	-
61	335001.27	1246648.32	Метод спутниковых геодезических измерений (определений)	0.1	-
62	335023.46	1246711.39	Метод спутниковых геодезических измерений (определений)	0.1	-
63	335039.47	1246776.31	Метод спутниковых геодезических измерений (определений)	0.1	-
64	335049.13	1246842.48	Метод спутниковых геодезических измерений (определений)	0.1	-

65	335052.36	1246909.26	Метод спутниковых геодезических измерений (определений)		0.1	-	
1	335049.13	1246976.05	Метод спутниковых геодезических измерений (определений)		0.1	-	
3. Сведения о характерных точках части (частей) границы объекта							
Обозначение характерных точек части границы	Координаты, м		Метод определения координат характерной точки	Средняя квадратическая погрешность положения характерной точки (Mt), м	Описание обозначения точки на местности (при наличии)		
	X	Y					
1	2	3	4	5	6		
Раздел 3							
Сведения о местоположении измененных (уточненных) границ объекта							
1. Система координат -							
2. Сведения о характерных точках границ объекта							
Обозначение характерных точек границ	Существующие координаты, м		Измененные (уточненные) координаты, м		Метод определения координат характерной точки	Средняя квадратическая погрешность положения характерной точки (Mt), м	Описание обозначения точки на местности (при наличии)
	X	Y	X	Y			
1	2	3	4	5	6	7	8
-	-	-	-	-	-	-	
3. Сведения о характерных точках части (частей) границы объекта							
Обозначение характерных точек части границы	Существующие координаты, м		Измененные (уточненные) координаты, м		Метод определения координат характерной точки	Средняя квадратическая погрешность положения характерной точки (Mt), м	Описание обозначения точки на местности (при наличии)
	X	Y	X	Y			
1	2	3	4	5	6	7	8
-	-	-	-	-	-	-	

Раздел 4
План границ объекта



Масштаб 1:8000

Условные обозначения и знаки

- - граница охранной зоны
- - граница кадастрового квартала
- 68.03.200207 - кадастровый номер квартала
- - - - граница муниципального образования, населенного пункта
- 1 ● - обозначение характерной точки охранной зоны

ПРИЛОЖЕНИЕ № 4
к приказу министерства экологии и
природных ресурсов Тамбовской области
от 15.04 2024 № 145

Режим зон санитарной охраны источников подземного водоснабжения
скважины № 8380 ООО «Тамбовский бекон»

1. На территории первого пояса зоны санитарной охраны (далее - ЗСО) запрещаются:

1.1. все виды строительства, не имеющие непосредственного отношения к эксплуатации, реконструкции и расширению водопроводных сооружений, в том числе прокладка трубопроводов различного назначения, размещение жилых и хозяйственно - бытовых зданий, проживание людей;

1.2. применение ядохимикатов и удобрений;

1.3. посадка высокоствольных деревьев.

2. На территории второго пояса ЗСО запрещаются:

2.1. закачка отработанных вод в подземные горизонты, подземное складирование твердых отходов и разработка недр земли;

2.2. размещение складов горюче - смазочных материалов, ядохимикатов и минеральных удобрений, накопителей промстоков, шламохранилищ и других объектов, обуславливающих опасность химического загрязнения подземных вод;

2.3. размещение кладбищ, скотомогильников, полей ассенизации, полей фильтрации, навозохранилищ, силосных траншей, животноводческих и птицеводческих предприятий и других объектов, обуславливающих опасность микробного загрязнения подземных вод, применение удобрений и ядохимикатов и рубка леса главного пользования и реконструкции.

3. На территории третьего пояса ЗСО запрещаются:

3.1. закачка отработанных вод в подземные горизонты, подземное складирование твердых отходов и разработка недр земли;

3.2. размещение складов горюче - смазочных материалов, ядохимикатов и минеральных удобрений, накопителей промстоков, шламохранилищ и других объектов, обуславливающих опасность химического загрязнения подземных вод. Размещение таких объектов допускается в пределах третьего пояса ЗСО только при использовании защищенных подземных вод, при условии выполнения специальных мероприятий по защите водоносного горизонта от загрязнения при наличии санитарно - эпидемиологического заключения центра государственного санитарно - эпидемиологического надзора, выданного с учетом заключения органов геологического контроля.

4. На территории первого пояса ЗСО необходимо предусмотреть следующие мероприятия:

4.1. территория первого пояса ЗСО должна быть спланирована для отвода поверхностного стока за ее пределы, озеленена, ограждена и обеспечена охраной;

4.2. дорожки к сооружениям должны иметь твердое покрытие;

4.3. водопроводные сооружения должны быть оборудованы с учетом предотвращения возможности загрязнения питьевой воды через оголовки и устья скважин, люки и переливные трубы резервуаров и устройства заливки насосов;

4.4. все водозаборы должны быть оборудованы аппаратурой для систематического контроля соответствия фактического дебита при эксплуатации водопровода проектной производительности, предусмотренной при его проектировании и обосновании границ ЗСО;

4.5. здания должны быть оборудованы канализацией с отведением сточных вод в ближайшую систему бытовой или производственной канализации или на местные станции очистных сооружений, расположенные за пределами первого пояса ЗСО с учетом санитарного режима на территории второго пояса. В исключительных случаях при отсутствии канализации должны устраиваться водонепроницаемые приемники нечистот и бытовых отходов, расположенные в местах, исключающих загрязнение территории первого пояса ЗСО при их вывозе.

5. На территории второго пояса ЗСО необходимо предусмотреть следующие мероприятия:

5.1. выявление, тампонирующее или восстановление всех старых, бездействующих, дефектных или неправильно эксплуатируемых скважин, представляющих опасность в части возможности загрязнения водоносных горизонтов;

5.2. бурение новых скважин и новое строительство, связанное с нарушением почвенного покрова, производится при обязательном согласовании с центром государственного санитарно-эпидемиологического надзора;

5.3. мероприятия по санитарному благоустройству территории населенных пунктов и других объектов (оборудование канализацией, устройство водонепроницаемых выгребов, организация отвода поверхностного стока и др.);

5.4. своевременное выполнение необходимых мероприятий по санитарной охране поверхностных вод, имеющих непосредственную гидрологическую связь с используемым водоносным горизонтом, в соответствии с гигиеническими требованиями к охране поверхностных вод.

6. На территории третьего пояса ЗСО необходимо предусмотреть следующие мероприятия:

6.1. выявление, тампонирующее или восстановление всех старых, бездействующих, дефектных или неправильно эксплуатируемых скважин, представляющих опасность в части возможности загрязнения водоносных горизонтов;

6.2. бурение новых скважин и новое строительство, связанное с нарушением почвенного покрова, производится при обязательном согласовании с центром государственного санитарно - эпидемиологического надзора;

6.3. своевременное выполнение необходимых мероприятий по санитарной охране поверхностных вод, имеющих непосредственную гидрологическую связь с используемым водоносным горизонтом, в соответствии с гигиеническими требованиями к охране поверхностных вод.