



## МИНИСТЕРСТВО ЭКОЛОГИИ И ПРИРОДНЫХ РЕСУРСОВ ТАМБОВСКОЙ ОБЛАСТИ

### П Р И К А З

« 09 » 04 2024

№ 135

г. Тамбов

Об установлении границ и режима зон санитарной охраны действующего водозабора общества с ограниченной ответственностью «Тамбовский бекон» месторождение «Питимское 4»

В соответствии с частью 5 статьи 18 Федерального закона от 30.03.1999 № 52-ФЗ «О санитарно-эпидемиологическом благополучии населения», подпунктом 3.1.3.26 Положения о министерстве экологии и природных ресурсов Тамбовской области, утвержденного постановлением Главы Тамбовской области от 15.12.2022 № 60, на основании санитарно-эпидемиологического заключения, выданного территориальным отделом Управления Федеральной службы по надзору в сфере защиты прав потребителей и благополучия человека по Тамбовской области в городе Жердевка, Сампурском, Жердевском, Токаревском, Мордовском, Знаменском районах от 20.04.2022 № 68.06.05.000.Т.000008.04.22 о соответствии проекта организации зон санитарной охраны действующего водозабора общества с ограниченной ответственностью «Тамбовский бекон» (далее – ООО «Тамбовский бекон»), заявления ООО «Тамбовский бекон» ПРИКАЗЫВАЮ:

1. Установить первый пояс зоны санитарной охраны источников подземного водоснабжения скважины № 8420 ООО «Тамбовский бекон», в соответствии с приложением № 1.
2. Установить второй пояс зоны санитарной охраны источников подземного водоснабжения скважины № 8420 ООО «Тамбовский бекон», в соответствии с приложением № 2.
3. Установить третий пояс зоны санитарной охраны источников подземного водоснабжения скважины № 8420 ООО «Тамбовский бекон», в соответствии с приложением № 3.
4. Установить режим зон санитарной охраны источников подземного водоснабжения скважины № 8420 ООО «Тамбовский бекон», в соответствии с приложением № 4.
5. Зоны санитарной охраны источников подземного водоснабжения скважины № 8420 ООО «Тамбовский бекон» установлены бессрочно.
6. Возложить обязанность по возмещению убытков, в том числе

упущенной выгоды, причиненных ограничением прав лиц, указанных в пункте 2 статьи 57<sup>1</sup> Земельного кодекса Российской Федерации, в связи с установлением зон с особыми условиями использования территории (далее - ЗОУИТ), на собственника водозабора. Обязанность по возмещению убытков возникает со дня установления ЗОУИТ в соответствии с действующим законодательством, с учетом особенностей и сроков, установленных статьей 57<sup>1</sup> Земельного кодекса Российской Федерации.

7. Отделу недропользования управления природопользования министерства экологии и природных ресурсов Тамбовской области (Матайс) обеспечить направление ООО «Тамбовский бекон» второго экземпляра настоящего приказа.

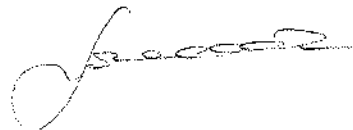
8. Сведения об установлении зон санитарной охраны источников питьевого и хозяйственно-бытового водоснабжения направить в филиал ФГБУ «ФКП Росреестра» по Тамбовской области.

9. Опубликовать настоящий приказ на «Официальном интернет-портале правовой информации» ([www.pravo.gov.ru](http://www.pravo.gov.ru)), сайте сетевого издания «Тамбовская жизнь» ([www.tamlife.ru](http://www.tamlife.ru)), разместить на официальном сайте министерства экологии и природных ресурсов Тамбовской области в информационно-телекоммуникационной сети «Интернет».

10. Настоящий приказ вступает в силу на следующий день после дня его первого официального опубликования.

11. Контроль за исполнением настоящего приказа возложить на заместителя министра - начальника управления природопользования министерства экологии и природных ресурсов Тамбовской области Сомова Д.А.

Министр



А.В. Албегова

**ПРИЛОЖЕНИЕ № 1**  
к приказу министерства экологии и  
природных ресурсов Тамбовской области  
от 09.04 2024 № 135

**Первый пояс зоны санитарной охраны источников подземного водоснабжения  
скважины № 8420 ООО «Тамбовский бекон»**

Описание местоположения границ объекта		
<b>Первый пояс зоны санитарной охраны источников подземного водоснабжения скважины № 8420 ООО «Тамбовский бекон»</b>		
<small>(наименование объекта, местоположение границ которого описано (далее - объект))</small>		
Раздел 1		
Сведения об объекте		
№ п/п	Характеристики объекта	Описание характеристик
1	2	3
1.	Местоположение объекта	Тамбовская область, округ Жердевский
2.	Площадь объекта +/- величина погрешности определения площади (Р +/- Дельта Р)	2713 +/- 18 м <sup>2</sup>
3.	Иные характеристики объекта	<p>Мероприятия по первому поясу зоны санитарной охраны (далее – ЗСО):</p> <p>1) территория первого пояса ЗСО должна быть спланирована для отвода поверхностного стока за ее пределы, озеленена, ограждена и обеспечена охраной. Дорожки к сооружениям должны иметь твердое покрытие;</p> <p>2) не допускается посадка высокоствольных деревьев, все виды строительства, не имеющие непосредственного отношения к эксплуатации, реконструкции и расширению водопроводных сооружений, в том числе прокладка трубопроводов различного назначения, размещение жилых и хозяйственно - бытовых зданий, проживание людей, применение ядохимикатов и удобрений;</p> <p>3) здания должны быть оборудованы канализацией с отведением сточных вод в ближайшую систему бытовой или производственной канализации или на местные станции очистных сооружений, расположенные за пределами первого пояса ЗСО с</p>

		<p>учетом санитарного режима на территории второго пояса. В исключительных случаях при отсутствии канализации должны устраиваться водонепроницаемые приемники нечистот и бытовых отходов, расположенные в местах, исключающих загрязнение территории первого пояса ЗСО при их вывозе;</p> <p>4) водопроводные сооружения, расположенные в первом поясе зоны санитарной охраны, должны быть оборудованы с учетом предотвращения возможности загрязнения питьевой воды через оголовки и устья скважин, люки и переливные трубы резервуаров и устройства заливки насосов;</p> <p>5) все водозаборы должны быть оборудованы аппаратурой для систематического контроля соответствия фактического дебита при эксплуатации водопровода проектной производительности, предусмотренной при его проектировании и обосновании границ ЗСО.</p>
--	--	--

## Раздел 2

### Сведения о местоположении границ объекта

1. Система координат МСК-68, зона 1

2. Сведения о характерных точках границ объекта

Обозначение характерных точек границ	Координаты, м		Метод определения координат характерной точки	Средняя квадратическая погрешность положения характерной точки (Mt), м	Описание обозначения точки на местности (при наличии)
	X	Y			
1	2	3	4	5	6

3. Сведения о характерных точках части (частей) границы объекта

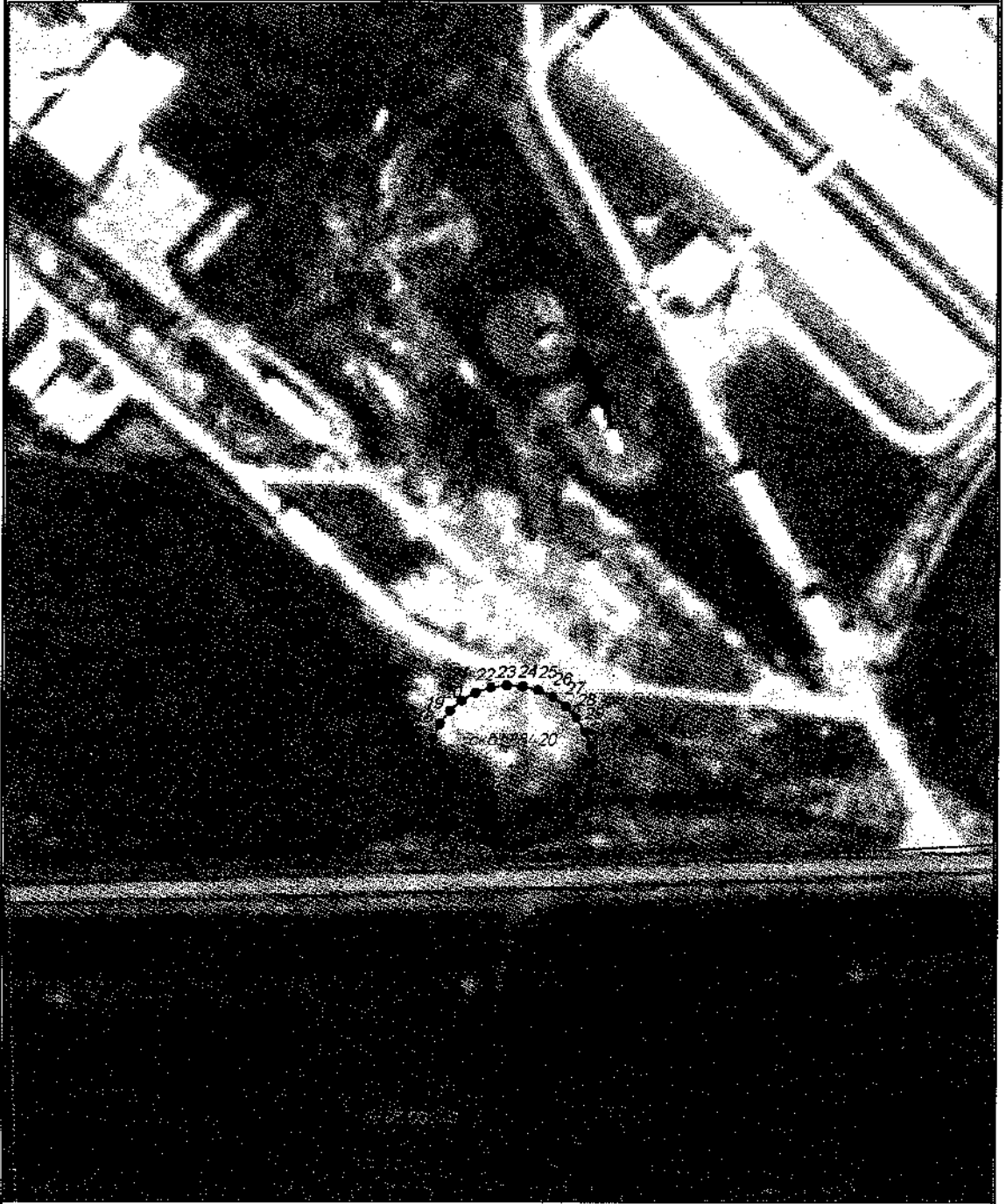
Обозначение характерных точек части границы	Координаты, м		Метод определения координат характерной точки	Средняя квадратическая погрешность положения характерной точки (Mt), м	Описание обозначения точки на местности (при наличии)
	X	Y			
1	2	3	4	5	6
1	324758.04	1229387.81	Метод спутниковых геодезических измерений (определений)	0.1	-
2	324752.86	1229385.27	Метод спутниковых геодезических измерений (определений)	0.1	-

3	324748.29	1229381.72	Метод спутниковых геодезических измерений (определений)	0.1	-
4	324744.52	1229377.34	Метод спутниковых геодезических измерений (определений)	0.1	-
5	324741.67	1229372.31	Метод спутниковых геодезических измерений (определений)	0.1	-
6	324739.84	1229366.82	Метод спутниковых геодезических измерений (определений)	0.1	-
7	324739.08	1229361.09	Метод спутниковых геодезических измерений (определений)	0.1	-
8	324739.39	1229355.32	Метод спутниковых геодезических измерений (определений)	0.1	-
9	324740.77	1229349.71	Метод спутниковых геодезических измерений (определений)	0.1	-
10	324743.16	1229344.45	Метод спутниковых геодезических измерений (определений)	0.1	-
11	324746.51	1229339.73	Метод спутниковых геодезических измерений (определений)	0.1	-
12	324750.69	1229335.74	Метод спутниковых геодезических измерений (определений)	0.1	-
13	324755.57	1229332.64	Метод спутниковых геодезических измерений (определений)	0.1	-
14	324760.97	1229330.58	Метод спутниковых геодезических измерений (определений)	0.1	-
15	324766.67	1229329.64	Метод спутниковых геодезических измерений (определений)	0.1	-
16	324772.45	1229329.90	Метод спутниковых геодезических измерений (определений)	0.1	-
17	324778.05	1229331.33	Метод спутниковых геодезических измерений (определений)	0.1	-

18	324783.24	1229333.88	Метод спутниковых геодезических измерений (определений)	0.1	-
19	324787.80	1229337.43	Метод спутниковых геодезических измерений (определений)	0.1	-
20	324791.57	1229341.81	Метод спутниковых геодезических измерений (определений)	0.1	-
21	324794.42	1229346.84	Метод спутниковых геодезических измерений (определений)	0.1	-
22	324796.25	1229352.32	Метод спутниковых геодезических измерений (определений)	0.1	-
23	324797.02	1229358.05	Метод спутниковых геодезических измерений (определений)	0.1	-
24	324796.70	1229363.83	Метод спутниковых геодезических измерений (определений)	0.1	-
25	324795.33	1229369.44	Метод спутниковых геодезических измерений (определений)	0.1	-
26	324792.93	1229374.70	Метод спутниковых геодезических измерений (определений)	0.1	-
27	324789.58	1229379.42	Метод спутниковых геодезических измерений (определений)	0.1	-
28	324785.40	1229383.41	Метод спутниковых геодезических измерений (определений)	0.1	-
29	324780.52	1229386.50	Метод спутниковых геодезических измерений (определений)	0.1	-
30	324775.12	1229388.57	Метод спутниковых геодезических измерений (определений)	0.1	-
31	324769.42	1229389.50	Метод спутниковых геодезических измерений (определений)	0.1	-
32	324763.64	1229389.25	Метод спутниковых геодезических измерений (определений)	0.1	-

1	324758.04	1229387.81	Метод спутниковых геодезических измерений (определений)		0.1	-	
<b>Раздел 3</b>							
<b>Сведения о местоположении измененных (уточненных) границ объекта</b>							
1. Система координат -							
2. Сведения о характерных точках границ объекта							
Обозначение характерных точек границ	Существующие координаты, м		Измененные (уточненные) координаты, м		Метод определения координат характерной точки	Средняя квадратическая погрешность положения характерной точки (Mt), м	Описание обозначения точки на местности (при наличии)
	X	Y	X	Y			
1	2	3	4	5	6	7	8
-	-	-	-	-	-	-	
3. Сведения о характерных точках части (частей) границы объекта							
Обозначение характерных точек части границы	Существующие координаты, м		Измененные (уточненные) координаты, м		Метод определения координат характерной точки	Средняя квадратическая погрешность положения характерной точки (Mt), м	Описание обозначения точки на местности (при наличии)
	X	Y	X	Y			
1	2	3	4	5	6	7	8
-	-	-	-	-	-	-	

Раздел 4  
План границ объекта



Условные обозначения и знаки Масштаб 1:2000

для оформления графической части технического плана

- - граница охранной зоны
- - граница кадастрового квартала
- 68:03:006005 - кадастровый номер квартала
- - граница муниципального образования, населенного пункта
- 1● - обозначение характерной точки охранной зоны



**ПРИЛОЖЕНИЕ № 2**  
к приказу министерства экологии и  
природных ресурсов Тамбовской области  
от 09.04 2024 № 135

**Второй пояс зоны санитарной охраны источников подземного водоснабжения  
скважины № 8420 ООО «Тамбовский бекон»**

<b>Описание местоположения границ объекта</b>		
<b>Второй пояс зоны санитарной охраны источников подземного водоснабжения скважины № 8420 ООО «Тамбовский бекон»</b>		
<small>(наименование объекта, местоположение границ которого описано (далее - объект))</small>		
<b>Раздел 1</b>		
<b>Сведения об объекте</b>		
№ п/п	Характеристики объекта	Описание характеристик
1	2	3
1.	Местоположение объекта	Тамбовская область, округ Жердевский
2.	Площадь объекта +/- величина погрешности определения площади (Р +/- Дельта Р)	22161 +/- 52 м <sup>2</sup>
3.	Иные характеристики объекта	<p>Мероприятия по второму поясу зоны санитарной охраны (далее - ЗСО):</p> <p>1) выявление, тампонирование или восстановление всех старых, бездействующих, дефектных или неправильно эксплуатируемых скважин, представляющих опасность в части возможности загрязнения водоносных горизонтов;</p> <p>2) бурение новых скважин и новое строительство, связанное с нарушением почвенного покрова, производится при обязательном согласовании с центром государственного санитарно - эпидемиологического надзора;</p> <p>3) запрещение закачки отработанных вод в подземные горизонты, подземное складирование твердых отходов и разработка недр земли;</p> <p>4) запрещение размещения складов горюче-смазочных материалов, ядохимикатов и минеральных удобрений, накопителей промстоков, шламохранилищ и других объектов, обуславливающих опасность химического загрязнения подземных</p>

		<p>вод;</p> <p>5) своевременное выполнение необходимых мероприятий по санитарной охране поверхностных вод, имеющих непосредственную гидрологическую связь с используемым водоносным горизонтом, в соответствии с гигиеническими требованиями к охране поверхностных вод.</p> <p>Кроме мероприятий, указанных выше, в пределах второго пояса ЗСО подземных источников водоснабжения не допускается:</p> <p>1) размещение кладбищ, скотомогильников, полей ассенизации, полей фильтрации, навозохранилищ, силосных траншей, животноводческих и птицеводческих предприятий и других объектов, обуславливающих опасность микробного загрязнения подземных вод;</p> <p>2) применение удобрений и ядохимикатов;</p> <p>3) рубка леса главного пользования и реконструкции.</p> <p>выполнение мероприятий по санитарному благоустройству территории населенных пунктов и других объектов (оборудование канализацией, устройство водонепроницаемых выгребов, организация отвода поверхностного стока и др.).</p>
--	--	--

## Раздел 2

### Сведения о местоположении границ объекта

1. Система координат МСК-68, зона 1

2. Сведения о характерных точках границ объекта

Обозначение характерных точек границ	Координаты, м		Метод определения координат характерной точки	Средняя квадратическая погрешность положения характерной точки (Mt), м	Описание обозначения точки на местности (при наличии)
	X	Y			
1	2	3	4	5	6
1	324851.48	1229370.11	Метод спутниковых геодезических измерений (определений)	0.1	-
2	324849.50	1229380.49	Метод спутниковых геодезических измерений (определений)	0.1	-
3	324846.24	1229390.53	Метод спутниковых геодезических измерений (определений)	0.1	-

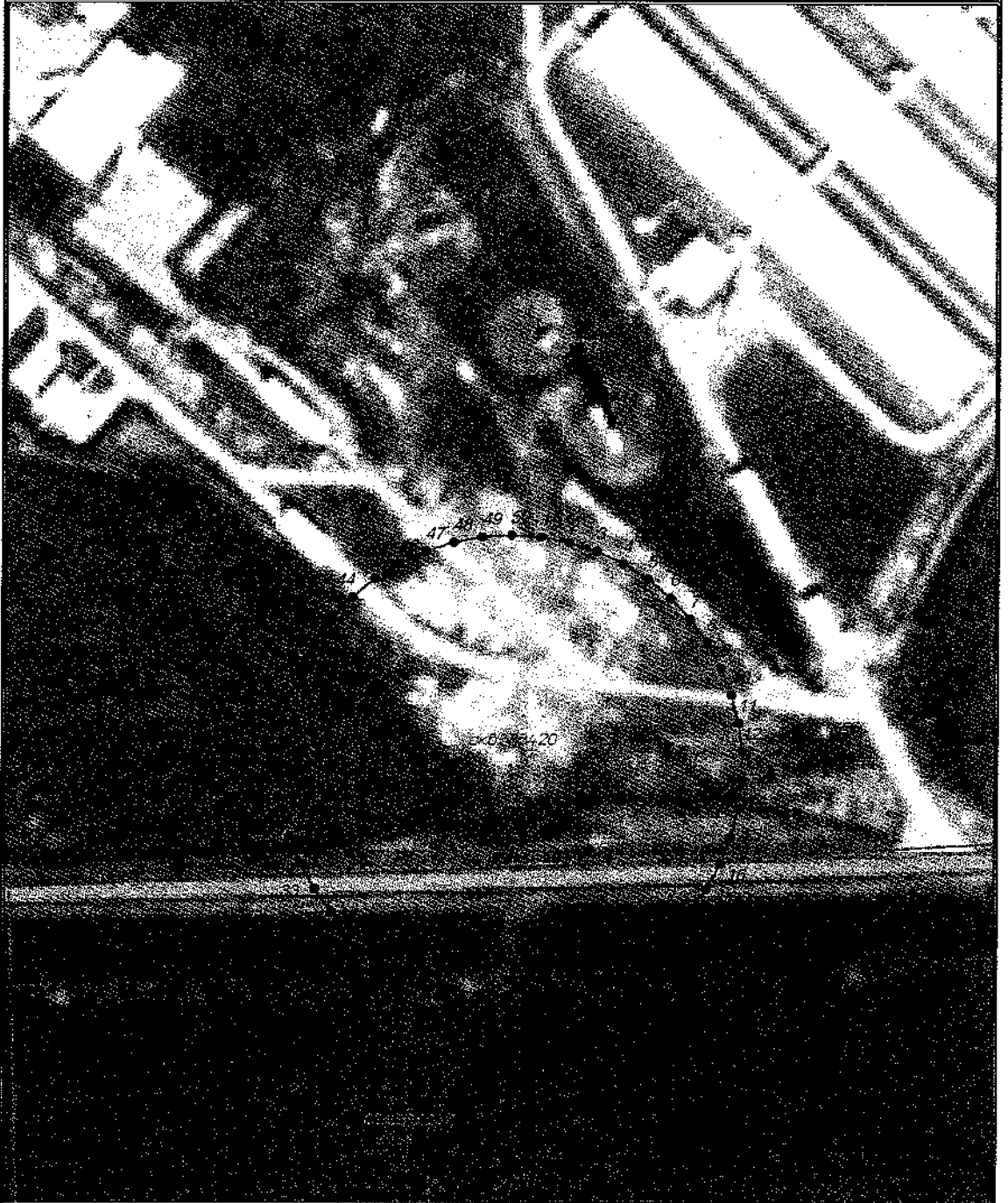
			измерений (определений)		
4	324841.74	1229400.09	Метод спутниковых геодезических измерений (определений)	0.1	-
5	324836.08	1229409.01	Метод спутниковых геодезических измерений (определений)	0.1	-
6	324829.35	1229417.14	Метод спутниковых геодезических измерений (определений)	0.1	-
7	324821.65	1229424.37	Метод спутниковых геодезических измерений (определений)	0.1	-
8	324813.11	1229430.58	Метод спутниковых геодезических измерений (определений)	0.1	-
9	324803.85	1229435.67	Метод спутниковых геодезических измерений (определений)	0.1	-
10	324794.03	1229439.56	Метод спутниковых геодезических измерений (определений)	0.1	-
11	324783.81	1229442.18	Метод спутниковых геодезических измерений (определений)	0.1	-
12	324773.33	1229443.51	Метод спутниковых геодезических измерений (определений)	0.1	-
13	324762.77	1229443.51	Метод спутниковых геодезических измерений (определений)	0.1	-
14	324752.29	1229442.18	Метод спутниковых геодезических измерений (определений)	0.1	-
15	324742.06	1229439.56	Метод спутниковых геодезических измерений (определений)	0.1	-
16	324732.24	1229435.67	Метод спутниковых геодезических измерений (определений)	0.1	-
17	324722.98	1229430.58	Метод спутниковых геодезических измерений (определений)	0.1	-

18	324714.44	1229424.37	Метод спутниковых геодезических измерений (определений)	0.1	-
19	324706.74	1229417.14	Метод спутниковых геодезических измерений (определений)	0.1	-
20	324700.01	1229409.01	Метод спутниковых геодезических измерений (определений)	0.1	-
21	324694.35	1229400.09	Метод спутниковых геодезических измерений (определений)	0.1	-
22	324689.85	1229390.53	Метод спутниковых геодезических измерений (определений)	0.1	-
23	324686.59	1229380.49	Метод спутниковых геодезических измерений (определений)	0.1	-
24	324684.61	1229370.11	Метод спутниковых геодезических измерений (определений)	0.1	-
25	324683.95	1229359.57	Метод спутниковых геодезических измерений (определений)	0.1	-
26	324684.61	1229349.03	Метод спутниковых геодезических измерений (определений)	0.1	-
27	324686.59	1229338.66	Метод спутниковых геодезических измерений (определений)	0.1	-
28	324689.85	1229328.61	Метод спутниковых геодезических измерений (определений)	0.1	-
29	324694.35	1229319.06	Метод спутниковых геодезических измерений (определений)	0.1	-
30	324700.01	1229310.14	Метод спутниковых геодезических измерений (определений)	0.1	-
31	324706.74	1229302.00	Метод спутниковых геодезических измерений (определений)	0.1	-
32	324714.44	1229294.77	Метод спутниковых геодезических	0.1	-

			измерений (определений)		
33	324722.98	1229288.57	Метод спутниковых геодезических измерений (определений)	0.1	-
34	324732.24	1229283.48	Метод спутниковых геодезических измерений (определений)	0.1	-
35	324742.06	1229279.59	Метод спутниковых геодезических измерений (определений)	0.1	-
36	324752.29	1229276.96	Метод спутниковых геодезических измерений (определений)	0.1	-
37	324762.77	1229275.64	Метод спутниковых геодезических измерений (определений)	0.1	-
38	324773.33	1229275.64	Метод спутниковых геодезических измерений (определений)	0.1	-
39	324783.81	1229276.96	Метод спутниковых геодезических измерений (определений)	0.1	-
40	324794.03	1229279.59	Метод спутниковых геодезических измерений (определений)	0.1	-
41	324803.85	1229283.48	Метод спутниковых геодезических измерений (определений)	0.1	-
42	324813.11	1229288.57	Метод спутниковых геодезических измерений (определений)	0.1	-
43	324821.65	1229294.77	Метод спутниковых геодезических измерений (определений)	0.1	-
44	324829.35	1229302.00	Метод спутниковых геодезических измерений (определений)	0.1	-
45	324836.08	1229310.14	Метод спутниковых геодезических измерений (определений)	0.1	-
46	324841.74	1229319.06	Метод спутниковых геодезических измерений (определений)	0.1	-



Раздел 4  
План границ объекта



Условные обозначения и знаки Масштаб 1:2000  
для оформления графической части технического плана

- - граница охранной зоны
- - граница кадастрового квартала
- 64.03.006035 - кадастровый номер квартала
- - граница муниципального образования, населенного пункта
- 1● - обозначение характерной точки охранной зоны

**ПРИЛОЖЕНИЕ № 3**  
к приказу министерства экологии и  
природных ресурсов Тамбовской области  
от 09.04 2024 № 135

**Третий пояс зоны санитарной охраны источников подземного водоснабжения  
скважины № 8420 ООО «Тамбовский бекон»**

Описание местоположения границ объекта		
Третий пояс зоны санитарной охраны источников подземного водоснабжения скважины № 8420 ООО «Тамбовский бекон»		
(наименование объекта, местоположение границ которого описано (далее - объект))		
Раздел 1		
Сведения об объекте		
№ п/п	Характеристики объекта	Описание характеристик
1	2	3
1.	Местоположение объекта	Тамбовская область, округ Жердевский
2.	Площадь объекта +/- величина погрешности определения площади (Р +/- Дельта Р)	1110685 +/- 369 м <sup>2</sup>
3.	Иные характеристики объекта	Мероприятия по третьему поясу зоны санитарной охраны (далее – ЗСО): 1) выявление, тампонирование или восстановление всех старых, бездействующих, дефектных или неправильно эксплуатируемых скважин, представляющих опасность в части возможности загрязнения водоносных горизонтов; 2) бурение новых скважин и новое строительство, связанное с нарушением почвенного покрова, производится при обязательном согласовании с центром государственного санитарно - эпидемиологического надзора; 3) запрещение закачки отработанных вод в подземные горизонты, подземное складирование твердых отходов и разработка недр земли; 4) запрещение размещения складов горюче - смазочных материалов, ядохимикатов и минеральных удобрений, накопителей промстоков, шламохранилищ и других объектов, обуславливающих опасность химического загрязнения подземных



		вод. Размещение таких объектов допускается в пределах третьего пояса ЗСО только при использовании защищенных подземных вод, при условии выполнения специальных мероприятий по защите водоносного горизонта от загрязнения при наличии санитарно-эпидемиологического заключения центра государственного санитарно-эпидемиологического надзора, выданного с учетом заключения органов геологического контроля. Своевременное выполнение необходимых мероприятий по санитарной охране поверхностных вод, имеющих непосредственную гидрологическую связь с используемым водоносным горизонтом, в соответствии с гигиеническими требованиями к охране поверхностных вод.
--	--	---

## Раздел 2

## Сведения о местоположении границ объекта

1. Система координат МСК-68, зона I

2. Сведения о характерных точках границ объекта

Обозначение характерных точек границ	Координаты, м		Метод определения координат характерной точки	Средняя квадратическая погрешность положения характерной точки (Mt), м	Описание обозначения точки на местности (при наличии)
	X	Y			
1	2	3	4	5	6
1	325361.11	1229406.25	Метод спутниковых геодезических измерений (определений)	0.1	-
2	325355.62	1229452.64	Метод спутниковых геодезических измерений (определений)	0.1	-
3	325346.51	1229498.45	Метод спутниковых геодезических измерений (определений)	0.1	-
4	325333.83	1229543.41	Метод спутниковых геодезических измерений (определений)	0.1	-
5	325317.66	1229587.23	Метод спутниковых геодезических измерений (определений)	0.1	-
6	325298.11	1229629.65	Метод спутниковых геодезических измерений (определений)	0.1	-
7	325275.28	1229670.41	Метод спутниковых геодезических измерений (определений)	0.1	-

8	325249.33	1229709.25	Метод спутниковых геодезических измерений (определений)	0.1	-
9	325220.41	1229745.93	Метод спутниковых геодезических измерений (определений)	0.1	-
10	325188.70	1229780.23	Метод спутниковых геодезических измерений (определений)	0.1	-
11	325154.40	1229811.94	Метод спутниковых геодезических измерений (определений)	0.1	-
12	325117.72	1229840.86	Метод спутниковых геодезических измерений (определений)	0.1	-
13	325078.88	1229866.81	Метод спутниковых геодезических измерений (определений)	0.1	-
14	325038.13	1229889.63	Метод спутниковых геодезических измерений (определений)	0.1	-
15	324995.70	1229909.19	Метод спутниковых геодезических измерений (определений)	0.1	-
16	324951.88	1229925.36	Метод спутниковых геодезических измерений (определений)	0.1	-
17	324906.92	1229938.04	Метод спутниковых геодезических измерений (определений)	0.1	-
18	324861.11	1229947.15	Метод спутниковых геодезических измерений (определений)	0.1	-
19	324814.72	1229952.64	Метод спутниковых геодезических измерений (определений)	0.1	-
20	324768.05	1229954.47	Метод спутниковых геодезических измерений (определений)	0.1	-
21	324721.37	1229952.64	Метод спутниковых геодезических измерений (определений)	0.1	-
22	324674.98	1229947.15	Метод спутниковых геодезических измерений (определений)	0.1	-
23	324629.17	1229938.04	Метод спутниковых геодезических измерений (определений)	0.1	-
24	324584.21	1229925.36	Метод спутниковых геодезических измерений (определений)	0.1	-
25	324540.39	1229909.19	Метод спутниковых геодезических измерений (определений)	0.1	-
26	324497.97	1229889.63	Метод спутниковых геодезических измерений (определений)	0.1	-

27	324457.21	1229866.81	Метод спутниковых геодезических измерений (определений)	0.1	-
28	324418.37	1229840.86	Метод спутниковых геодезических измерений (определений)	0.1	-
29	324381.69	1229811.94	Метод спутниковых геодезических измерений (определений)	0.1	-
30	324347.39	1229780.23	Метод спутниковых геодезических измерений (определений)	0.1	-
31	324315.68	1229745.93	Метод спутниковых геодезических измерений (определений)	0.1	-
32	324286.76	1229709.25	Метод спутниковых геодезических измерений (определений)	0.1	-
33	324260.81	1229670.41	Метод спутниковых геодезических измерений (определений)	0.1	-
34	324237.99	1229629.65	Метод спутниковых геодезических измерений (определений)	0.1	-
35	324218.43	1229587.23	Метод спутниковых геодезических измерений (определений)	0.1	-
36	324202.26	1229543.41	Метод спутниковых геодезических измерений (определений)	0.1	-
37	324189.58	1229498.45	Метод спутниковых геодезических измерений (определений)	0.1	-
38	324180.47	1229452.64	Метод спутниковых геодезических измерений (определений)	0.1	-
39	324174.98	1229406.25	Метод спутниковых геодезических измерений (определений)	0.1	-
40	324173.15	1229359.57	Метод спутниковых геодезических измерений (определений)	0.1	-
41	324174.98	1229312.90	Метод спутниковых геодезических измерений (определений)	0.1	-
42	324180.47	1229266.51	Метод спутниковых геодезических измерений (определений)	0.1	-
43	324189.58	1229220.70	Метод спутниковых геодезических измерений (определений)	0.1	-
44	324202.26	1229175.74	Метод спутниковых геодезических измерений (определений)	0.1	-
45	324218.43	1229131.91	Метод спутниковых геодезических измерений (определений)	0.1	-

46	324237.99	1229089.49	Метод спутниковых геодезических измерений (определений)	0.1	-
47	324260.81	1229048.74	Метод спутниковых геодезических измерений (определений)	0.1	-
48	324286.76	1229009.90	Метод спутниковых геодезических измерений (определений)	0.1	-
49	324315.68	1228973.22	Метод спутниковых геодезических измерений (определений)	0.1	-
50	324347.39	1228938.92	Метод спутниковых геодезических измерений (определений)	0.1	-
51	324381.69	1228907.21	Метод спутниковых геодезических измерений (определений)	0.1	-
52	324418.37	1228878.29	Метод спутниковых геодезических измерений (определений)	0.1	-
53	324457.21	1228852.34	Метод спутниковых геодезических измерений (определений)	0.1	-
54	324497.97	1228829.51	Метод спутниковых геодезических измерений (определений)	0.1	-
55	324540.39	1228809.96	Метод спутниковых геодезических измерений (определений)	0.1	-
56	324584.21	1228793.79	Метод спутниковых геодезических измерений (определений)	0.1	-
57	324629.17	1228781.11	Метод спутниковых геодезических измерений (определений)	0.1	-
58	324674.98	1228772.00	Метод спутниковых геодезических измерений (определений)	0.1	-
59	324721.37	1228766.51	Метод спутниковых геодезических измерений (определений)	0.1	-
60	324768.05	1228764.67	Метод спутниковых геодезических измерений (определений)	0.1	-
61	324814.72	1228766.51	Метод спутниковых геодезических измерений (определений)	0.1	-
62	324861.11	1228772.00	Метод спутниковых геодезических измерений (определений)	0.1	-
63	324906.92	1228781.11	Метод спутниковых геодезических измерений (определений)	0.1	-
64	324951.88	1228793.79	Метод спутниковых геодезических измерений (определений)	0.1	-

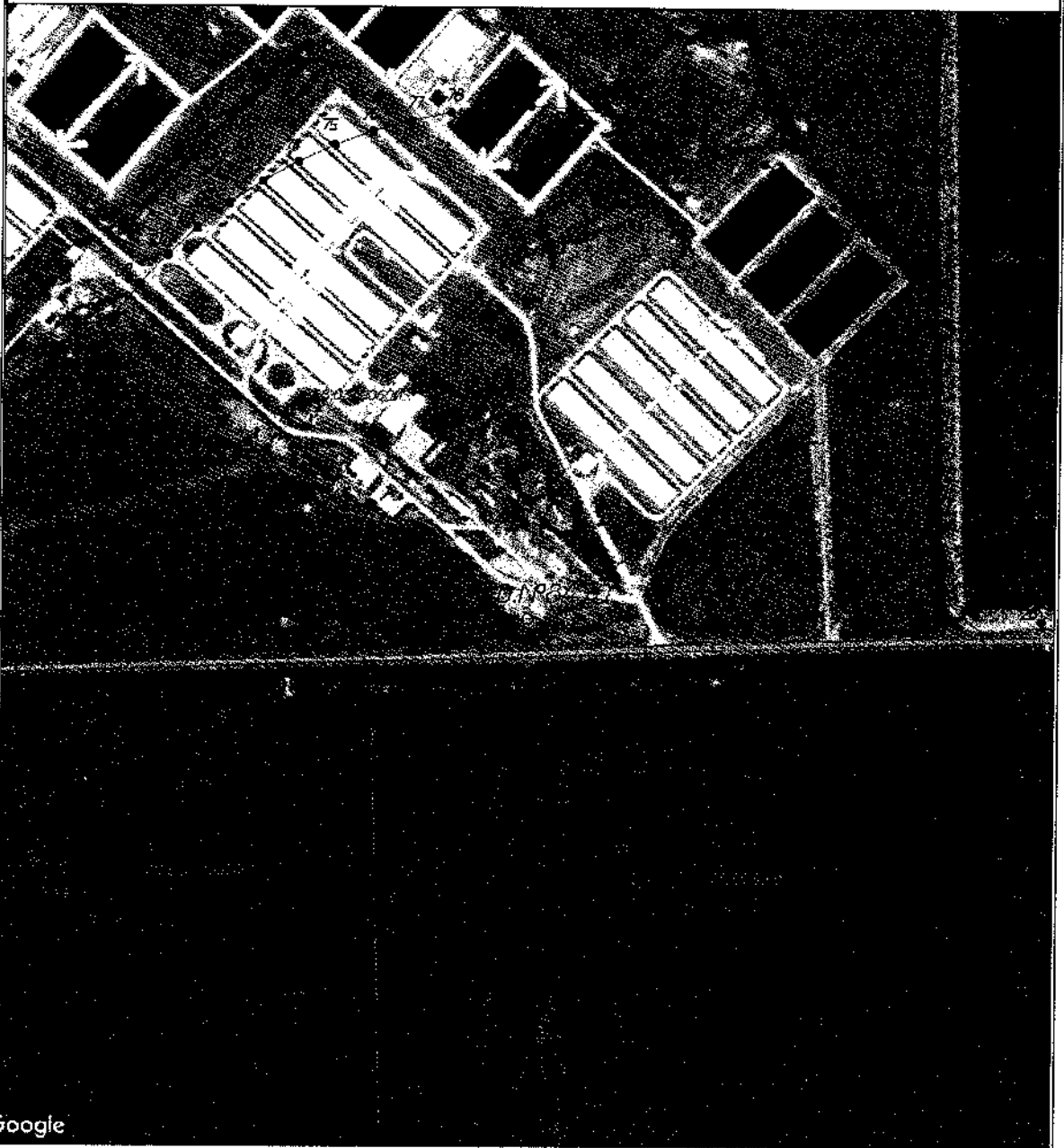
65	324995.70	1228809.96	Метод спутниковых геодезических измерений (определений)	0.1	-
66	325038.13	1228829.51	Метод спутниковых геодезических измерений (определений)	0.1	-
67	325078.88	1228852.34	Метод спутниковых геодезических измерений (определений)	0.1	-
68	325117.72	1228878.29	Метод спутниковых геодезических измерений (определений)	0.1	-
69	325154.40	1228907.21	Метод спутниковых геодезических измерений (определений)	0.1	-
70	325188.70	1228938.92	Метод спутниковых геодезических измерений (определений)	0.1	-
71	325220.41	1228973.22	Метод спутниковых геодезических измерений (определений)	0.1	-
72	325249.33	1229009.90	Метод спутниковых геодезических измерений (определений)	0.1	-
73	325275.28	1229048.74	Метод спутниковых геодезических измерений (определений)	0.1	-
74	325298.11	1229089.49	Метод спутниковых геодезических измерений (определений)	0.1	-
75	325317.66	1229131.91	Метод спутниковых геодезических измерений (определений)	0.1	-
76	325333.83	1229175.74	Метод спутниковых геодезических измерений (определений)	0.1	-
77	325346.51	1229220.70	Метод спутниковых геодезических измерений (определений)	0.1	-
78	325355.62	1229266.51	Метод спутниковых геодезических измерений (определений)	0.1	-
79	325361.11	1229312.90	Метод спутниковых геодезических измерений (определений)	0.1	-
80	325362.95	1229359.57	Метод спутниковых геодезических измерений (определений)	0.1	-
1	325361.11	1229406.25	Метод спутниковых геодезических измерений (определений)	0.1	-

3. Сведения о характерных точках части (частей) границы объекта

Обозначение характерных	Координаты, м	Метод определения координат характерной точки	Средняя квадратическая погрешность	Описание обозначения точки на
-------------------------	---------------	---	------------------------------------	-------------------------------



Раздел 4  
План грани объекта



Условные обозначения и знаки

Масштаб 1:7000

- - граница охранной зоны
- - граница кадастрового квартала
- КА 03:006005 - кадастровый номер квартала
- - граница муниципального образования, населенного пункта
- - обозначение характерной точки охранной зоны

ПРИЛОЖЕНИЕ № 4  
к приказу министерства экологии и  
природных ресурсов Тамбовской области  
от 09.01 2024 № 135

Режим зон санитарной охраны источников подземного водоснабжения  
скважины № 8420 ООО «Тамбовский бекон»

1. На территории первого пояса зоны санитарной охраны (далее - ЗСО) запрещаются:

1.1. все виды строительства, не имеющие непосредственного отношения к эксплуатации, реконструкции и расширению водопроводных сооружений, в том числе прокладка трубопроводов различного назначения, размещение жилых и хозяйственно - бытовых зданий, проживание людей;

1.2. применение ядохимикатов и удобрений;

1.3. посадка высокоствольных деревьев.

2. На территории второго пояса ЗСО запрещаются:

2.1. закачка отработанных вод в подземные горизонты, подземное складирование твердых отходов и разработка недр земли;

2.2. размещение складов горюче - смазочных материалов, ядохимикатов и минеральных удобрений, накопителей промстоков, шламохранилищ и других объектов, обуславливающих опасность химического загрязнения подземных вод;

2.3. размещение кладбищ, скотомогильников, полей ассенизации, полей фильтрации, навозохранилищ, силосных траншей, животноводческих и птицеводческих предприятий и других объектов, обуславливающих опасность микробного загрязнения подземных вод, применение удобрений и ядохимикатов и рубка леса главного пользования и реконструкции.

3. На территории третьего пояса ЗСО запрещаются:

3.1. закачка отработанных вод в подземные горизонты, подземное складирование твердых отходов и разработка недр земли;

3.2. размещение складов горюче - смазочных материалов, ядохимикатов и минеральных удобрений, накопителей промстоков, шламохранилищ и других объектов, обуславливающих опасность химического загрязнения подземных вод. Размещение таких объектов допускается в пределах третьего пояса ЗСО только при использовании защищенных подземных вод, при условии выполнения специальных мероприятий по защите водоносного горизонта от загрязнения при наличии санитарно - эпидемиологического заключения центра государственного санитарно - эпидемиологического надзора, выданного с учетом заключения органов геологического контроля.

4. На территории первого пояса ЗСО необходимо предусмотреть следующие мероприятия:

4.1. территория первого пояса ЗСО должна быть спланирована для отвода поверхностного стока за ее пределы, озеленена, ограждена и обеспечена охраной;



4.2. дорожки к сооружениям должны иметь твердое покрытие;

4.3. водопроводные сооружения должны быть оборудованы с учетом предотвращения возможности загрязнения питьевой воды через оголовки и устья скважин, люки и переливные трубы резервуаров и устройства заливки насосов;

4.4. все водозаборы должны быть оборудованы аппаратурой для систематического контроля соответствия фактического дебита при эксплуатации водопровода проектной производительности, предусмотренной при его проектировании и обосновании границ ЗСО;

4.5. здания должны быть оборудованы канализацией с отведением сточных вод в ближайшую систему бытовой или производственной канализации или на местные станции очистных сооружений, расположенные за пределами первого пояса ЗСО с учетом санитарного режима на территории второго пояса. В исключительных случаях при отсутствии канализации должны устраиваться водонепроницаемые приемники нечистот и бытовых отходов, расположенные в местах, исключающих загрязнение территории первого пояса ЗСО при их вывозе.

5. На территории второго пояса ЗСО необходимо предусмотреть следующие мероприятия:

5.1. выявление, тампонирование или восстановление всех старых, бездействующих, дефектных или неправильно эксплуатируемых скважин, представляющих опасность в части возможности загрязнения водоносных горизонтов;

5.2. бурение новых скважин и новое строительство, связанное с нарушением почвенного покрова, производится при обязательном согласовании с центром государственного санитарно-эпидемиологического надзора;

5.3. мероприятия по санитарному благоустройству территории населенных пунктов и других объектов (оборудование канализацией, устройство водонепроницаемых выгребов, организация отвода поверхностного стока и др.);

5.4. своевременное выполнение необходимых мероприятий по санитарной охране поверхностных вод, имеющих непосредственную гидрологическую связь с используемым водоносным горизонтом, в соответствии с гигиеническими требованиями к охране поверхностных вод.

6. На территории третьего пояса ЗСО необходимо предусмотреть следующие мероприятия:

6.1. выявление, тампонирование или восстановление всех старых, бездействующих, дефектных или неправильно эксплуатируемых скважин, представляющих опасность в части возможности загрязнения водоносных горизонтов;

6.2. бурение новых скважин и новое строительство, связанное с нарушением почвенного покрова, производится при обязательном согласовании с центром государственного санитарно - эпидемиологического надзора;

6.3. своевременное выполнение необходимых мероприятий по санитарной охране поверхностных вод, имеющих непосредственную гидрологическую связь с используемым водоносным горизонтом, в соответствии с гигиеническими требованиями к охране поверхностных вод.