



**МИНИСТЕРСТВО ЭКОЛОГИИ И ПРИРОДНЫХ РЕСУРСОВ
ТАМБОВСКОЙ ОБЛАСТИ**

П Р И К А З

«27» 03 2024

№ 109

г. Тамбов

Об установлении границ и режима зон санитарной охраны действующего водозабора общества с ограниченной ответственностью «Тамбовский бекон» месторождение «Западносаюкинское 3»

В соответствии с частью 5 статьи 18 Федерального закона от 30.03.1999 № 52-ФЗ «О санитарно-эпидемиологическом благополучии населения», подпунктом 3.1.3.26 Положения о министерстве экологии и природных ресурсов Тамбовской области, утвержденного постановлением Главы Тамбовской области от 15.12.2022 № 60, на основании санитарно-эпидемиологического заключения, выданного территориальным отделом Управления Федеральной службы по надзору в сфере защиты прав потребителей и благополучия человека по Тамбовской области в городе Жердевка, Сампурском, Жердевском, Токаревском, Мордовском, Знаменском районах от 16.02.2022 № 68.06.05.000.Т.000001.02.22 о соответствии проекта организации зон санитарной охраны действующего водозабора общества с ограниченной ответственностью «Тамбовский бекон» (далее – ООО «Тамбовский бекон»), заявления ООО «Тамбовский бекон» ПРИКАЗЫВАЮ:

1. Установить первый пояс зоны санитарной охраны источников подземного водоснабжения скважины № 1/ГВК 68200561 ООО «Тамбовский бекон», в соответствии с приложением № 1.
2. Установить первый пояс зоны санитарной охраны источников подземного водоснабжения скважины № 2/ГВК 68200562 ООО «Тамбовский бекон», в соответствии с приложением № 2.
3. Установить второй пояс зоны санитарной охраны источников подземного водоснабжения скважины № 1/ГВК 68200561 ООО «Тамбовский бекон», в соответствии с приложением № 3.
4. Установить второй пояс зоны санитарной охраны источников подземного водоснабжения скважины № 2/ГВК 68200562 ООО «Тамбовский бекон», в соответствии с приложением № 4.
5. Установить третий пояс зоны санитарной охраны источников подземного водоснабжения скважин № 1/ГВК 68200561 и № 2/ГВК 68200562 ООО «Тамбовский бекон», в соответствии с приложением № 5.

6. Установить режим зон санитарной охраны источников подземного водоснабжения скважин № 1/ГВК 68200561 и № 2/ГВК 68200562 ООО «Тамбовский бекон», в соответствии с приложением № 6.

7. Зоны санитарной охраны источников подземного водоснабжения скважин № 1/ГВК 68200561 и № 2/ГВК 68200562 ООО «Тамбовский бекон» установлены бессрочно.

8. Возложить обязанность по возмещению убытков, в том числе упущенной выгоды, причиненных ограничением прав лиц, указанных в пункте 2 статьи 57¹ Земельного кодекса Российской Федерации, в связи с установлением зон с особыми условиями использования территории (далее - ЗОУИТ), на собственника водозабора. Обязанность по возмещению убытков возникает со дня установления ЗОУИТ в соответствии с действующим законодательством, с учетом особенностей и сроков, установленных статьей 57¹ Земельного кодекса Российской Федерации.

9. Отделу недропользования управления природопользования министерства экологии и природных ресурсов Тамбовской области (Матайс) обеспечить направление ООО «Тамбовский бекон» второго экземпляра настоящего приказа.

10. Сведения об установлении зон санитарной охраны источников питьевого и хозяйственно-бытового водоснабжения направить в филиал ФГБУ «ФКП Росреестра» по Тамбовской области.

11. Опубликовать настоящий приказ на «Официальном интернет-портале правовой информации» (www.pravo.gov.ru), сайте сетевого издания «Тамбовская жизнь» (www.tamlife.ru), разместить на официальном сайте министерства экологии и природных ресурсов Тамбовской области в информационно-телекоммуникационной сети «Интернет».

12. Настоящий приказ вступает в силу на следующий день после дня его первого официального опубликования.

13. Контроль за исполнением настоящего приказа возложить на заместителя министра - начальника управления природопользования министерства экологии и природных ресурсов Тамбовской области Сомова Д.А.

Министр

А.В. Албегова

ПРИЛОЖЕНИЕ № 1
к приказу министерства экологии и
природных ресурсов Тамбовской области
от 27.03 2024 № 109

**Первый пояс зоны санитарной охраны источников подземного водоснабжения
скважины № 1/ГВК 68200561 ООО «Тамбовский бекон»**

Описание местоположения границ объекта		
Первый пояс зоны санитарной охраны источников подземного водоснабжения скважины № 1/ГВК 68200561 ООО «Тамбовский бекон»		
<small>(наименование объекта, местоположение границ которого описано (далее - объект))</small>		
Раздел 1		
Сведения об объекте		
№ п/п	Характеристики объекта	Описание характеристик
1	2	3
1.	Местоположение объекта	Тамбовская область, округ Знаменский
2.	Площадь объекта +/- величина погрешности определения площади (Р +/- Дельта Р)	876 +/- 10 м ²
3.	Иные характеристики объекта	<p>Мероприятия по первому поясу зоны санитарной охраны (далее – ЗСО):</p> <p>1) территория первого пояса ЗСО должна быть спланирована для отвода поверхностного стока за ее пределы, озеленена, ограждена и обеспечена охраной. Дорожки к сооружениям должны иметь твердое покрытие;</p> <p>2) не допускается посадка высокоствольных деревьев, все виды строительства, не имеющие непосредственного отношения к эксплуатации, реконструкции и расширению водопроводных сооружений, в том числе прокладка трубопроводов различного назначения, размещение жилых и хозяйственно - бытовых зданий, проживание людей, применение ядохимикатов и удобрений;</p> <p>3) здания должны быть оборудованы канализацией с отведением сточных вод в ближайшую систему бытовой или производственной канализации или на местные станции очистных сооружений, расположенные за пределами первого пояса ЗСО с</p>

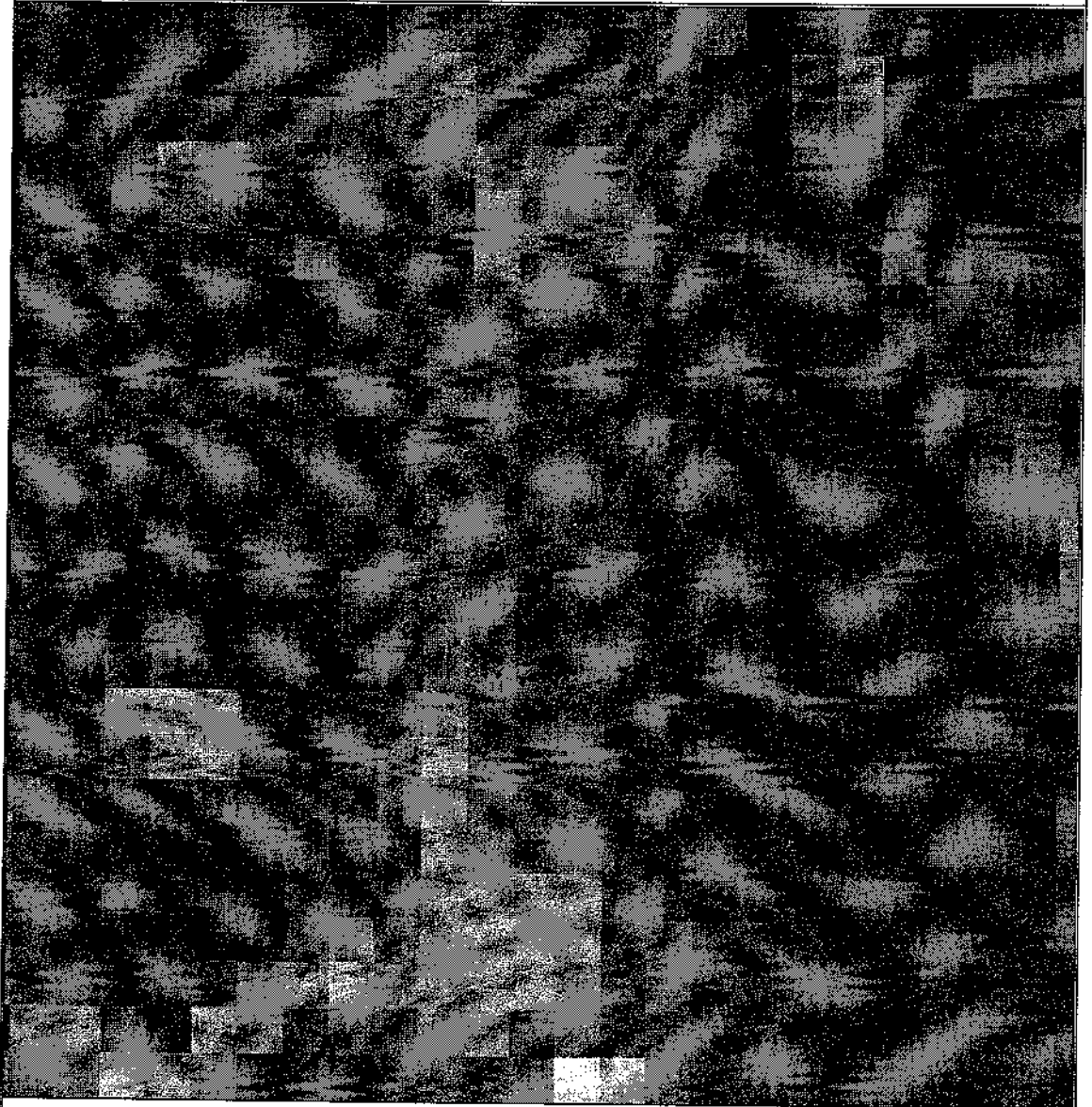
		<p>учетом санитарного режима на территории второго пояса. В исключительных случаях при отсутствии канализации должны устраиваться водонепроницаемые приемники нечистот и бытовых отходов, расположенные в местах, исключающих загрязнение территории первого пояса ЗСО при их вывозе;</p> <p>4) водопроводные сооружения, расположенные в первом поясе зоны санитарной охраны, должны быть оборудованы с учетом предотвращения возможности загрязнения питьевой воды через оголовки и устья скважин, люки и переливные трубы резервуаров и устройства заливки насосов;</p> <p>5) все водозаборы должны быть оборудованы аппаратурой для систематического контроля соответствия фактического дебита при эксплуатации водопровода проектной производительности, предусмотренной при его проектировании и обосновании границ ЗСО.</p>			
Раздел 2					
Сведения о местоположении границ объекта					
1. Система координат МСК-68, зона 1					
2. Сведения о характерных точках границ объекта					
Обозначение характерных точек границ	Координаты, м		Метод определения координат характерной точки	Средняя квадратическая погрешность положения характерной точки (Mt), м	Описание обозначения точки на местности (при наличии)
	X	Y			
1	2	3	4	5	6
3. Сведения о характерных точках части (частей) границы объекта					
Обозначение характерных точек части границы	Координаты, м		Метод определения координат характерной точки	Средняя квадратическая погрешность положения характерной точки (Mt), м	Описание обозначения точки на местности (при наличии)
	X	Y			
1	2	3	4	5	6
1	394140.87	1242102.83	Метод спутниковых геодезических измерений (определений)	0.1	-
2	394137.85	1242104.13	Метод спутниковых геодезических измерений (определений)	0.1	-

3	394134.64	1242104.79	Метод спутниковых геодезических измерений (определений)	0.1	-
4	394131.35	1242104.81	Метод спутниковых геодезических измерений (определений)	0.1	-
5	394128.13	1242104.18	Метод спутниковых геодезических измерений (определений)	0.1	-
6	394125.09	1242102.95	Метод спутниковых геодезических измерений (определений)	0.1	-
7	394122.33	1242101.16	Метод спутниковых геодезических измерений (определений)	0.1	-
8	394119.96	1242098.89	Метод спутниковых геодезических измерений (определений)	0.1	-
9	394118.05	1242096.22	Метод спутниковых геодезических измерений (определений)	0.1	-
10	394116.68	1242093.24	Метод спутниковых геодезических измерений (определений)	0.1	-
11	394115.89	1242090.05	Метод спутниковых геодезических измерений (определений)	0.1	-
12	394115.74	1242086.77	Метод спутниковых геодезических измерений (определений)	0.1	-
13	394116.22	1242083.52	Метод спутниковых геодезических измерений (определений)	0.1	-
14	394117.34	1242080.43	Метод спутниковых геодезических измерений (определений)	0.1	-
15	394119.06	1242077.63	Метод спутниковых геодезических измерений (определений)	0.1	-
16	394121.30	1242075.24	Метод спутниковых геодезических измерений (определений)	0.1	-
17	394123.99	1242073.36	Метод спутниковых геодезических измерений (определений)	0.1	-

18	394127.01	1242072.06	Метод спутниковых геодезических измерений (определений)	0.1	-
19	394130.23	1242071.39	Метод спутниковых геодезических измерений (определений)	0.1	-
20	394133.51	1242071.38	Метод спутниковых геодезических измерений (определений)	0.1	-
21	394136.73	1242072.00	Метод спутниковых геодезических измерений (определений)	0.1	-
22	394139.78	1242073.24	Метод спутниковых геодезических измерений (определений)	0.1	-
23	394142.53	1242075.02	Метод спутниковых геодезических измерений (определений)	0.1	-
24	394144.91	1242077.29	Метод спутниковых геодезических измерений (определений)	0.1	-
25	394146.81	1242079.97	Метод спутниковых геодезических измерений (определений)	0.1	-
26	394148.19	1242082.95	Метод спутниковых геодезических измерений (определений)	0.1	-
27	394148.97	1242086.14	Метод спутниковых геодезических измерений (определений)	0.1	-
28	394149.13	1242089.42	Метод спутниковых геодезических измерений (определений)	0.1	-
29	394148.64	1242092.67	Метод спутниковых геодезических измерений (определений)	0.1	-
30	394147.52	1242095.75	Метод спутниковых геодезических измерений (определений)	0.1	-
31	394145.81	1242098.55	Метод спутниковых геодезических измерений (определений)	0.1	-
32	394143.56	1242100.94	Метод спутниковых геодезических измерений (определений)	0.1	-

1	394140.87	1242102.83	Метод спутниковых геодезических измерений (определений)		0.1	-	
Раздел 3							
Сведения о местоположении измененных (уточненных) границ объекта							
1. Система координат -							
2. Сведения о характерных точках границ объекта							
Обозначение характерных точек границ	Существующие координаты, м		Измененные (уточненные) координаты, м		Метод определения координат характерной точки	Средняя квадратическая погрешность положения характерной точки (M _t), м	Описание обозначения точки на местности (при наличии)
	X	Y	X	Y			
1	2	3	4	5	6	7	8
-	-	-	-	-	-	-	
3. Сведения о характерных точках части (частей) границы объекта							
Обозначение характерных точек части границы	Существующие координаты, м		Измененные (уточненные) координаты, м		Метод определения координат характерной точки	Средняя квадратическая погрешность положения характерной точки (M _t), м	Описание обозначения точки на местности (при наличии)
	X	Y	X	Y			
1	2	3	4	5	6	7	8
-	-	-	-	-	-	-	

Раздел 4
План границ объекта



Масштаб 1:500

Используемые условные знаки и обозначения:

- - граница зоны санитарной охраны
- - граница кадастрового квартала
- - граница административно-территориального образования
- - обозначение характерной точки охранной зоны
- 6606-2307006 - номер кадастрового квартала

ПРИЛОЖЕНИЕ № 2
к приказу министерства экологии и
природных ресурсов Тамбовской области
от 24.03.2024 № 109

**Первый пояс зоны санитарной охраны источников подземного водоснабжения
скважины № 2/ГВК 68200562 ООО «Тамбовский бекон»**

Описание местоположения границ объекта		
Первый пояс зоны санитарной охраны источников подземного водоснабжения скважины № 2/ГВК 68200562 ООО «Тамбовский бекон»		
(наименование объекта, местоположение границ которого описано (далее - объект))		
Раздел 1		
Сведения об объекте		
№ п/п	Характеристики объекта	Описание характеристик
1	2	3
1.	Местоположение объекта	Тамбовская область, округ Знаменский
2.	Площадь объекта +/- величина погрешности определения площади (Р +/- Дельта Р)	691 +/- 9 м ²
3.	Иные характеристики объекта	<p>Мероприятия по первому поясу зоны санитарной охраны (далее – ЗСО):</p> <p>1) территория первого пояса ЗСО должна быть спланирована для отвода поверхностного стока за ее пределы, озеленена, ограждена и обеспечена охраной. Дорожки к сооружениям должны иметь твердое покрытие;</p> <p>2) не допускается посадка высокоствольных деревьев, все виды строительства, не имеющие непосредственного отношения к эксплуатации, реконструкции и расширению водопроводных сооружений, в том числе прокладка трубопроводов различного назначения, размещение жилых и хозяйственно - бытовых зданий, проживание людей, применение ядохимикатов и удобрений;</p> <p>3) здания должны быть оборудованы канализацией с отведением сточных вод в ближайшую систему бытовой или производственной канализации или на местные станции очистных сооружений, расположенные за пределами первого пояса ЗСО с</p>

		<p>учетом санитарного режима на территории второго пояса. В исключительных случаях при отсутствии канализации должны устраиваться водонепроницаемые приемники нечистот и бытовых отходов, расположенные в местах, исключающих загрязнение территории первого пояса ЗСО при их вывозе;</p> <p>4) водопроводные сооружения, расположенные в первом поясе зоны санитарной охраны, должны быть оборудованы с учетом предотвращения возможности загрязнения питьевой воды через оголовки и устья скважин, люки и переливные трубы резервуаров и устройства заливки насосов;</p> <p>5) все водозаборы должны быть оборудованы аппаратурой для систематического контроля соответствия фактического дебита при эксплуатации водопровода проектной производительности, предусмотренной при его проектировании и обосновании границ ЗСО.</p>			
Раздел 2					
Сведения о местоположении границ объекта					
1. Система координат МСК-68, зона 1					
2. Сведения о характерных точках границ объекта					
Обозначение характерных точек границ	Координаты, м		Метод определения координат характерной точки	Средняя квадратическая погрешность положения характерной точки (Mt), м	Описание обозначения точки на местности (при наличии)
	X	Y			
1	2	3	4	5	6
3. Сведения о характерных точках части (частей) границы объекта					
Обозначение характерных точек части границы	Координаты, м		Метод определения координат характерной точки	Средняя квадратическая погрешность положения характерной точки (Mt), м	Описание обозначения точки на местности (при наличии)
	X	Y			
1	2	3	4	5	6
1	394060.90	1242151.53	Метод спутниковых геодезических измерений (определений)	0.1	-
2	394062.07	1242154.20	Метод спутниковых геодезических измерений (определений)	0.1	-

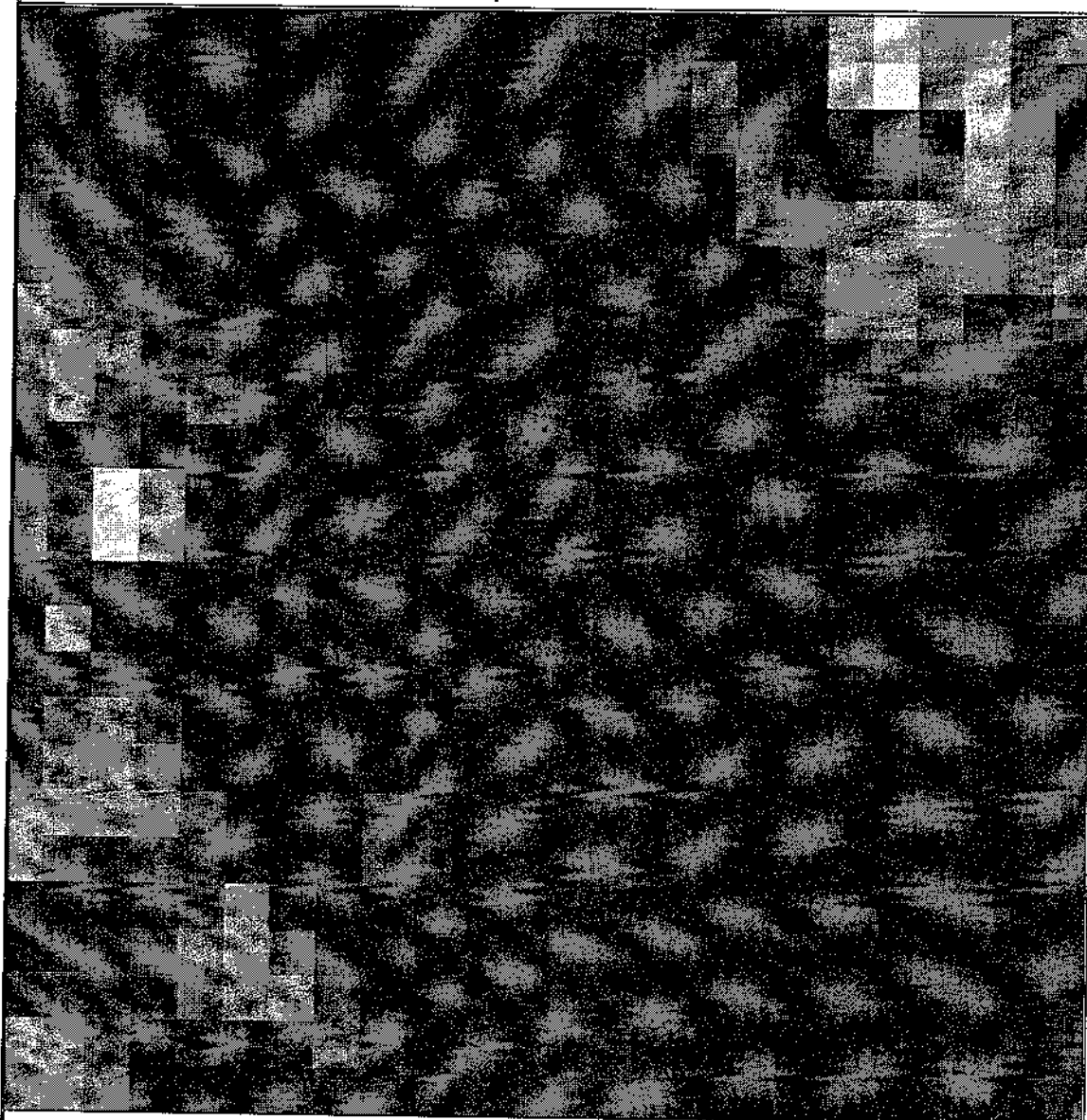
3	394062.69	1242157.05	Метод спутниковых геодезических измерений (определений)	0.1	-
4	394062.73	1242159.97	Метод спутниковых геодезических измерений (определений)	0.1	-
5	394062.20	1242162.84	Метод спутниковых геодезических измерений (определений)	0.1	-
6	394061.13	1242165.55	Метод спутниковых геодезических измерений (определений)	0.1	-
7	394059.55	1242168.01	Метод спутниковых геодезических измерений (определений)	0.1	-
8	394057.54	1242170.12	Метод спутниковых геодезических измерений (определений)	0.1	-
9	394055.16	1242171.81	Метод спутниковых геодезических измерений (определений)	0.1	-
10	394052.51	1242173.01	Метод спутниковых геодезических измерений (определений)	0.1	-
11	394049.67	1242173.68	Метод спутниковых геодезических измерений (определений)	0.1	-
12	394046.76	1242173.80	Метод спутниковых геодезических измерений (определений)	0.1	-
13	394043.88	1242173.34	Метод спутниковых геодезических измерений (определений)	0.1	-
14	394041.14	1242172.32	Метод спутниковых геодезических измерений (определений)	0.1	-
15	394038.67	1242170.79	Метод спутниковых геодезических измерений (определений)	0.1	-
16	394036.55	1242168.78	Метод спутниковых геодезических измерений (определений)	0.1	-
17	394034.87	1242166.40	Метод спутниковых геодезических измерений (определений)	0.1	-

18	394033.70	1242163.73	Метод спутниковых геодезических измерений (определений)	0.1	-
19	394033.09	1242160.88	Метод спутниковых геодезических измерений (определений)	0.1	-
20	394033.05	1242157.96	Метод спутниковых геодезических измерений (определений)	0.1	-
21	394033.57	1242155.09	Метод спутниковых геодезических измерений (определений)	0.1	-
22	394034.65	1242152.38	Метод спутниковых геодезических измерений (определений)	0.1	-
23	394036.22	1242149.92	Метод спутниковых геодезических измерений (определений)	0.1	-
24	394038.23	1242147.81	Метод спутниковых геодезических измерений (определений)	0.1	-
25	394040.61	1242146.12	Метод спутниковых геодезических измерений (определений)	0.1	-
26	394043.26	1242144.92	Метод спутниковых геодезических измерений (определений)	0.1	-
27	394046.10	1242144.25	Метод спутниковых геодезических измерений (определений)	0.1	-
28	394049.02	1242144.13	Метод спутниковых геодезических измерений (определений)	0.1	-
29	394051.90	1242144.59	Метод спутниковых геодезических измерений (определений)	0.1	-
30	394054.63	1242145.61	Метод спутниковых геодезических измерений (определений)	0.1	-
31	394057.11	1242147.15	Метод спутниковых геодезических измерений (определений)	0.1	-
32	394059.23	1242149.15	Метод спутниковых геодезических измерений (определений)	0.1	-

1	394060.90	1242151.53	Метод спутниковых геодезических измерений (определений)		0.1	-	
Раздел 3							
Сведения о местоположении измененных (уточненных) границ объекта							
1. Система координат -							
2. Сведения о характерных точках границ объекта							
Обозначение характерных точек границ	Существующие координаты, м		Измененные (уточненные) координаты, м		Метод определения координат характерной точки	Средняя квадратическая погрешность положения характерной точки (M _t), м	Описание обозначения точки на местности (при наличии)
	X	Y	X	Y			
1	2	3	4	5	6	7	8
-	-	-	-	-	-	-	
3. Сведения о характерных точках части (частей) границы объекта							
Обозначение характерных точек части границы	Существующие координаты, м		Измененные (уточненные) координаты, м		Метод определения координат характерной точки	Средняя квадратическая погрешность положения характерной точки (M _t), м	Описание обозначения точки на местности (при наличии)
	X	Y	X	Y			
1	2	3	4	5	6	7	8
-	-	-	-	-	-	-	

Раздел 4

План границ объекта



Масштаб 1:500

Используемые условные знаки и обозначения:

- - граница зоны санитарной охраны
- - граница кадастрового квартала
- - граница административно-территориального образования
- - обозначение характерной точки охранной зоны
- 6604/02/001 - номер кадастрового квартала

ПРИЛОЖЕНИЕ № 3
к приказу министерства экологии и
природных ресурсов Тамбовской области
от 27.03. 2024 № 109

**Второй пояс зоны санитарной охраны источников подземного водоснабжения
скважины № 1/ГВК 68200561 ООО «Тамбовский бекон»**

Описание местоположения границ объекта		
Второй пояс зоны санитарной охраны источников подземного водоснабжения скважины № 1/ГВК 68200561 ООО «Тамбовский бекон»		
<small>(наименование объекта, местоположение границ которого описано (далее - объект))</small>		
Раздел 1		
Сведения об объекте		
№ п/п	Характеристики объекта	Описание характеристик
1	2	3
1.	Местоположение объекта	Тамбовская область, округ Знаменский
2.	Площадь объекта +/- величина погрешности определения площади (Р +/- Дельта Р)	14848 +/- 43 м ²
3.	Иные характеристики объекта	Мероприятия по второму поясу зоны санитарной охраны (далее - ЗСО): 1) выявление, тампонирование или восстановление всех старых, бездействующих, дефектных или неправильно эксплуатируемых скважин, представляющих опасность в части возможности загрязнения водоносных горизонтов; 2) бурение новых скважин и новое строительство, связанное с нарушением почвенного покрова, производится при обязательном согласовании с центром государственного санитарно - эпидемиологического надзора; 3) запрещение закачки отработанных вод в подземные горизонты, подземное складирование твердых отходов и разработка недр земли; 4) запрещение размещения складов горюче-смазочных материалов, ядохимикатов и минеральных удобрений, накопителей промстоков, шламохранилищ и других объектов, обуславливающих опасность химического загрязнения подземных

		<p>вод;</p> <p>5) своевременное выполнение необходимых мероприятий по санитарной охране поверхностных вод, имеющих непосредственную гидрологическую связь с используемым водоносным горизонтом, в соответствии с гигиеническими требованиями к охране поверхностных вод.</p> <p>Кроме мероприятий, указанных выше, в пределах второго пояса ЗСО подземных источников водоснабжения не допускается:</p> <p>1) размещение кладбищ, скотомогильников, полей ассенизации, полей фильтрации, навозохранилищ, силосных траншей, животноводческих и птицеводческих предприятий и других объектов, обуславливающих опасность микробного загрязнения подземных вод;</p> <p>2) применение удобрений и ядохимикатов;</p> <p>3) рубка леса главного пользования и реконструкции.</p> <p>выполнение мероприятий по санитарному благоустройству территории населенных пунктов и других объектов (оборудование канализацией, устройство водонепроницаемых выгребов, организация отвода поверхностного стока и др.).</p>			
Раздел 2					
Сведения о местоположении границ объекта					
1. Система координат МСК-68, зона 1					
2. Сведения о характерных точках границ объекта					
Обозначение характерных точек границ	Координаты, м		Метод определения координат характерной точки	Средняя квадратическая погрешность положения характерной точки (Mt), м	Описание обозначения точки на местности (при наличии)
	X	Y			
1	2	3	4	5	6
1	394200.86	1242092.81	Метод спутниковых геодезических измерений (определений)	0.1	-
2	394197.86	1242106.92	Метод спутниковых геодезических измерений (определений)	0.1	-
3	394191.99	1242120.09	Метод спутниковых геодезических измерений	0.1	-

			(определений)		
4	394183.51	1242131.76	Метод спутниковых геодезических измерений (определений)	0.1	-
5	394172.80	1242141.42	Метод спутниковых геодезических измерений (определений)	0.1	-
6	394160.30	1242148.63	Метод спутниковых геодезических измерений (определений)	0.1	-
7	394146.58	1242153.09	Метод спутниковых геодезических измерений (определений)	0.1	-
8	394132.24	1242154.59	Метод спутниковых геодезических измерений (определений)	0.1	-
9	394117.89	1242153.09	Метод спутниковых геодезических измерений (определений)	0.1	-
10	394104.17	1242148.63	Метод спутниковых геодезических измерений (определений)	0.1	-
11	394091.68	1242141.42	Метод спутниковых геодезических измерений (определений)	0.1	-
12	394080.96	1242131.76	Метод спутниковых геодезических измерений (определений)	0.1	-
13	394072.48	1242120.09	Метод спутниковых геодезических измерений (определений)	0.1	-
14	394066.62	1242106.92	Метод спутниковых геодезических измерений (определений)	0.1	-
15	394063.62	1242092.81	Метод спутниковых геодезических измерений (определений)	0.1	-
16	394063.62	1242078.38	Метод спутниковых геодезических измерений (определений)	0.1	-
17	394066.62	1242064.27	Метод спутниковых геодезических измерений (определений)	0.1	-
18	394072.48	1242051.09	Метод спутниковых геодезических измерений (определений)	0.1	-

			измерений (определений)		
19	394080.96	1242039.42	Метод спутниковых геодезических измерений (определений)	0.1	-
20	394091.68	1242029.77	Метод спутниковых геодезических измерений (определений)	0.1	-
21	394104.17	1242022.56	Метод спутниковых геодезических измерений (определений)	0.1	-
22	394117.89	1242018.10	Метод спутниковых геодезических измерений (определений)	0.1	-
23	394132.24	1242016.59	Метод спутниковых геодезических измерений (определений)	0.1	-
24	394146.58	1242018.10	Метод спутниковых геодезических измерений (определений)	0.1	-
25	394160.30	1242022.56	Метод спутниковых геодезических измерений (определений)	0.1	-
26	394172.80	1242029.77	Метод спутниковых геодезических измерений (определений)	0.1	-
27	394183.51	1242039.42	Метод спутниковых геодезических измерений (определений)	0.1	-
28	394191.99	1242051.09	Метод спутниковых геодезических измерений (определений)	0.1	-
29	394197.86	1242064.27	Метод спутниковых геодезических измерений (определений)	0.1	-
30	394200.86	1242078.38	Метод спутниковых геодезических измерений (определений)	0.1	-
1	394200.86	1242092.81	Метод спутниковых геодезических измерений (определений)	0.1	-
3. Сведения о характерных точках части (частей) границы объекта					
Обозначение характерных точек части	Координаты, м		Метод определения координат характерной точки	Средняя квадратическая погрешность	Описание обозначения точки на

Раздел 4

План границ объекта



Масштаб 1:1000

Используемые условные знаки и обозначения:

- - граница зоны санитарной охраны
- - граница кадастрового квартала
- - граница административно-территориального образования
- 1 • - обозначение характерной точки охранной зоны
- 66.04.2307005** - номер кадастрового квартала

ПРИЛОЖЕНИЕ № 4
к приказу министерства экологии и
природных ресурсов Тамбовской области
от 24.03 2024 № 109

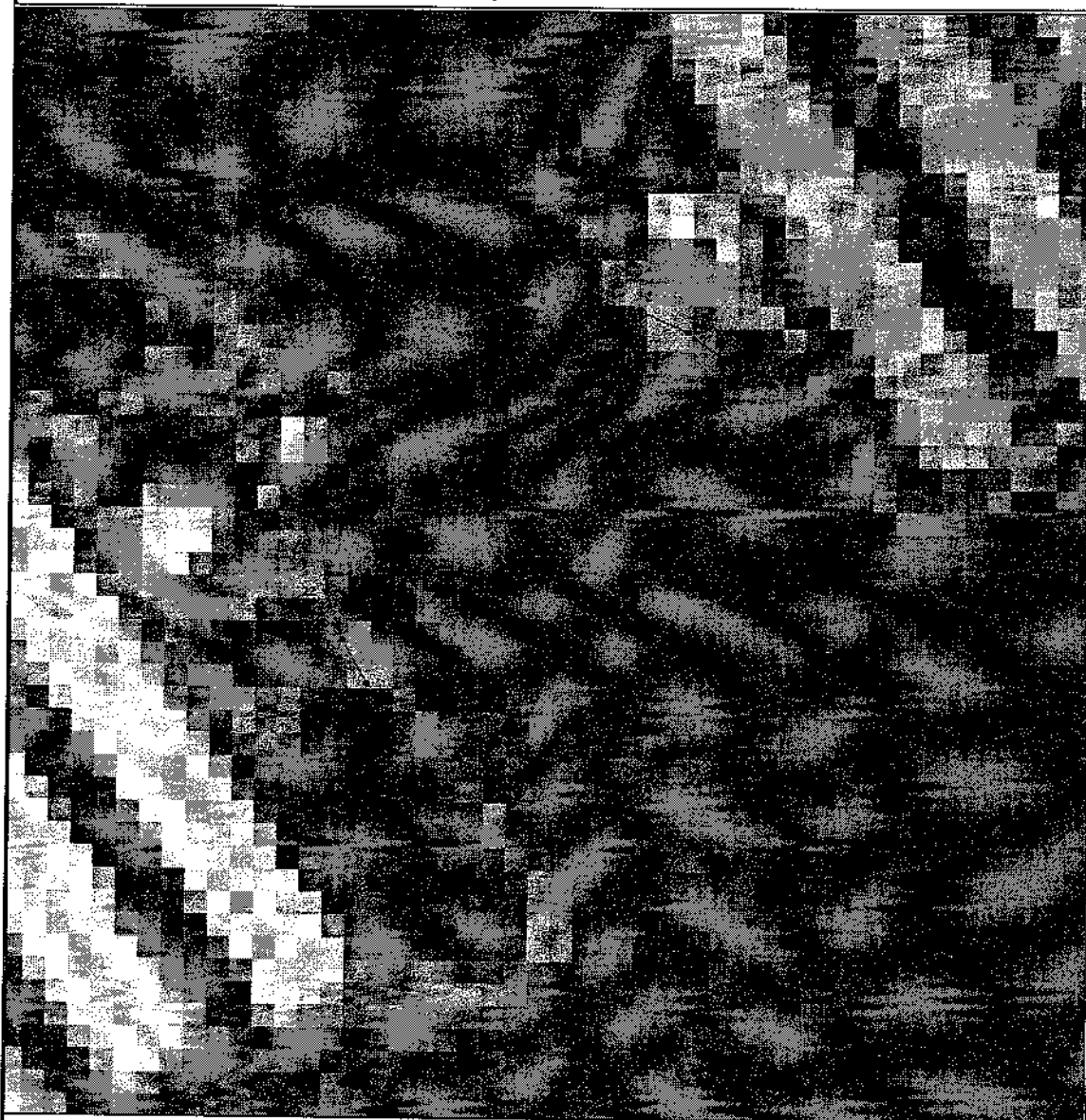
**Второй пояс зоны санитарной охраны источников подземного водоснабжения
скважины № 2/ГВК 68200562 ООО «Тамбовский бекон»**

Описание местоположения границ объекта		
Второй пояс зоны санитарной охраны источников подземного водоснабжения скважины № 2/ГВК 68200562 ООО «Тамбовский бекон»		
<small>(наименование объекта, местоположение границ которого описано (далее - объект))</small>		
Раздел 1		
Сведения об объекте		
№ п/п	Характеристики объекта	Описание характеристик
1	2	3
1.	Местоположение объекта	Тамбовская область, округ Знаменский
2.	Площадь объекта +/- величина погрешности определения площади (Р +/- Дельта Р)	11604 +/- 38 м ²
3.	Иные характеристики объекта	Мероприятия по второму поясу зоны санитарной охраны (далее – ЗСО): 1) выявление, тампонирование или восстановление всех старых, бездействующих, дефектных или неправильно эксплуатируемых скважин, представляющих опасность в части возможности загрязнения водоносных горизонтов; 2) бурение новых скважин и новое строительство, связанное с нарушением почвенного покрова, производится при обязательном согласовании с центром государственного санитарно - эпидемиологического надзора; 3) запрещение закачки отработанных вод в подземные горизонты, подземное складирование твердых отходов и разработка недр земли; 4) запрещение размещения складов горюче-смазочных материалов, ядохимикатов и минеральных удобрений, накопителей промстоков, шламохранилищ и других объектов, обуславливающих опасность химического загрязнения подземных

		<p>вод;</p> <p>5) своевременное выполнение необходимых мероприятий по санитарной охране поверхностных вод, имеющих непосредственную гидрологическую связь с используемым водоносным горизонтом, в соответствии с гигиеническими требованиями к охране поверхностных вод.</p> <p>Кроме мероприятий, указанных выше, в пределах второго пояса ЗСО подземных источников водоснабжения не допускается:</p> <p>1) размещение кладбищ, скотомогильников, полей ассенизации, полей фильтрации, навозохранилищ, силосных траншей, животноводческих и птицеводческих предприятий и других объектов, обуславливающих опасность микробного загрязнения подземных вод;</p> <p>2) применение удобрений и ядохимикатов;</p> <p>3) рубка леса главного пользования и реконструкции.</p> <p>выполнение мероприятий по санитарному благоустройству территории населенных пунктов и других объектов (оборудование канализацией, устройство водонепроницаемых выгребов, организация отвода поверхностного стока и др.).</p>			
Раздел 2					
Сведения о местоположении границ объекта					
1. Система координат МСК-68, зона 1					
2. Сведения о характерных точках границ объекта					
Обозначение характерных точек границ	Координаты, м		Метод определения координат характерной точки	Средняя квадратическая погрешность положения характерной точки (Mt), м	Описание обозначения точки на местности (при наличии)
	X	Y			
1	2	3	4	5	6
1	394108.39	1242165.15	Метод спутниковых геодезических измерений (определений)	0.1	-
2	394105.74	1242177.62	Метод спутниковых геодезических измерений (определений)	0.1	-
3	394100.55	1242189.27	Метод спутниковых геодезических измерений	0.1	-

			(определений)		
4	394093.05	1242199.59	Метод спутниковых геодезических измерений (определений)	0.1	-
5	394083.58	1242208.12	Метод спутниковых геодезических измерений (определений)	0.1	-
6	394072.53	1242214.50	Метод спутниковых геодезических измерений (определений)	0.1	-
7	394060.40	1242218.44	Метод спутниковых геодезических измерений (определений)	0.1	-
8	394047.72	1242219.77	Метод спутниковых геодезических измерений (определений)	0.1	-
9	394035.04	1242218.44	Метод спутниковых геодезических измерений (определений)	0.1	-
10	394022.91	1242214.50	Метод спутниковых геодезических измерений (определений)	0.1	-
11	394011.87	1242208.12	Метод спутниковых геодезических измерений (определений)	0.1	-
12	394002.39	1242199.59	Метод спутниковых геодезических измерений (определений)	0.1	-
13	393994.89	1242189.27	Метод спутниковых геодезических измерений (определений)	0.1	-
14	393989.71	1242177.62	Метод спутниковых геодезических измерений (определений)	0.1	-
15	393987.06	1242165.15	Метод спутниковых геодезических измерений (определений)	0.1	-
16	393987.06	1242152.40	Метод спутниковых геодезических измерений (определений)	0.1	-
17	393989.71	1242139.92	Метод спутниковых геодезических измерений (определений)	0.1	-
18	393994.89	1242128.27	Метод спутниковых геодезических измерений (определений)	0.1	-

			измерений (определений)		
19	394002.39	1242117.96	Метод спутниковых геодезических измерений (определений)	0.1	-
20	394011.87	1242109.42	Метод спутниковых геодезических измерений (определений)	0.1	-
21	394022.91	1242103.05	Метод спутниковых геодезических измерений (определений)	0.1	-
22	394035.04	1242099.11	Метод спутниковых геодезических измерений (определений)	0.1	-
23	394047.72	1242097.77	Метод спутниковых геодезических измерений (определений)	0.1	-
24	394060.40	1242099.11	Метод спутниковых геодезических измерений (определений)	0.1	-
25	394072.53	1242103.05	Метод спутниковых геодезических измерений (определений)	0.1	-
26	394083.58	1242109.42	Метод спутниковых геодезических измерений (определений)	0.1	-
27	394093.05	1242117.96	Метод спутниковых геодезических измерений (определений)	0.1	-
28	394100.55	1242128.27	Метод спутниковых геодезических измерений (определений)	0.1	-
29	394105.74	1242139.92	Метод спутниковых геодезических измерений (определений)	0.1	-
30	394108.39	1242152.40	Метод спутниковых геодезических измерений (определений)	0.1	-
1	394108.39	1242165.15	Метод спутниковых геодезических измерений (определений)	0.1	-
3. Сведения о характерных точках части (частей) границы объекта					
Обозначение характерных точек части	Координаты, м		Метод определения координат характерной точки	Средняя квадратическая погрешность	Описание обозначения точки на



Масштаб 1:1000

Используемые условные знаки и обозначения:

- - граница зоны санитарной охраны
- - граница кадастрового квартала
- - граница административно-территориального образования
- - обозначение характерной точки охранной зоны
- 66:04:2307006 - номер кадастрового квартала

ПРИЛОЖЕНИЕ № 5
к приказу министерства экологии и
природных ресурсов Тамбовской области
от 14.03 2024 № 109

Третий пояс зоны санитарной охраны источников подземного водоснабжения скважин № 1/ГВК 68200561 и № 2/ГВК 68200562 ООО «Тамбовский бекон»

Описание местоположения границ объекта		
Третий пояс зоны санитарной охраны источников подземного водоснабжения скважин № 1/ГВК 68200561 и № 2/ГВК 68200562 ООО «Тамбовский бекон»		
(наименование объекта, местоположение границ которого описано (далее - объект))		
Раздел 1		
Сведения об объекте		
№ п/п	Характеристики объекта	Описание характеристик
1	2	3
1.	Местоположение объекта	Тамбовская область, округ Знаменский
2.	Площадь объекта +/- величина погрешности определения площади (Р +/- Дельта Р)	657968 +/- 284 м ²
3.	Иные характеристики объекта	<p>Мероприятия по третьему поясу зоны санитарной охраны (далее – ЗСО):</p> <p>1) выявление, тампонирование или восстановление всех старых, бездействующих, дефектных или неправильно эксплуатируемых скважин, представляющих опасность в части возможности загрязнения водоносных горизонтов;</p> <p>2) бурение новых скважин и новое строительство, связанное с нарушением почвенного покрова, производится при обязательном согласовании с центром государственного санитарно - эпидемиологического надзора;</p> <p>3) запрещение закачки отработанных вод в подземные горизонты, подземное складирование твердых отходов и разработка недр земли;</p> <p>4) запрещение размещения складов горюче - смазочных материалов, ядохимикатов и минеральных удобрений, накопителей промстоков, шламохранилищ и других объектов, обуславливающих опасность химического загрязнения подземных</p>

		<p>вод.</p> <p>Размещение таких объектов допускается в пределах третьего пояса ЗСО только при использовании защищенных подземных вод, при условии выполнения специальных мероприятий по защите водоносного горизонта от загрязнения при наличии санитарно-эпидемиологического заключения центра государственного санитарно-эпидемиологического надзора, выданного с учетом заключения органов геологического контроля.</p> <p>Своевременное выполнение необходимых мероприятий по санитарной охране поверхностных вод, имеющих непосредственную гидрологическую связь с используемым водоносным горизонтом, в соответствии с гигиеническими требованиями к охране поверхностных вод.</p>
--	--	--

Раздел 2

Сведения о местоположении границ объекта

1. Система координат МСК-68, зона 1

2. Сведения о характерных точках границ объекта

Обозначение характерных точек границ	Координаты, м		Метод определения координат характерной точки	Средняя квадратическая погрешность положения характерной точки (Mт), м	Описание обозначения точки на местности (при наличии)
	X	Y			
1	2	3	4	5	6
1	394545.85	1242166.39	Метод спутниковых геодезических измерений (определений)	0.1	-
2	394539.46	1242210.18	Метод спутниковых геодезических измерений (определений)	0.1	-
3	394528.87	1242253.15	Метод спутниковых геодезических измерений (определений)	0.1	-
4	394514.18	1242294.89	Метод спутниковых геодезических измерений (определений)	0.1	-
5	394495.53	1242335.03	Метод спутниковых геодезических измерений (определений)	0.1	-
6	394473.09	1242373.17	Метод спутниковых геодезических измерений (определений)	0.1	-
7	394447.08	1242408.98	Метод спутниковых геодезических измерений (определений)	0.1	-

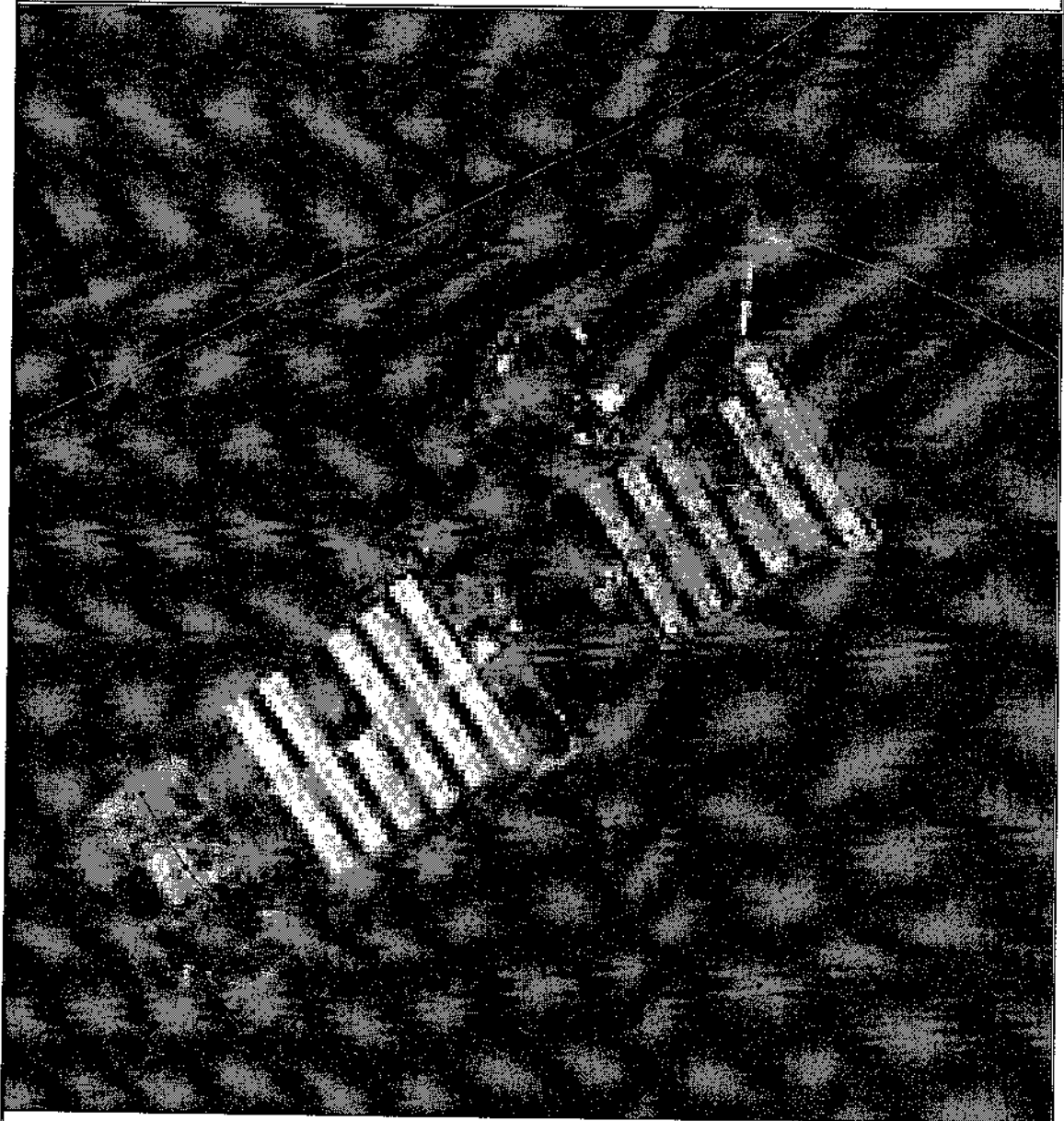
8	394417.73	1242442.10	Метод спутниковых геодезических измерений (определений)	0.1	-
9	394385.33	1242472.24	Метод спутниковых геодезических измерений (определений)	0.1	-
10	394350.16	1242499.11	Метод спутниковых геодезических измерений (определений)	0.1	-
11	394312.57	1242522.46	Метод спутниковых геодезических измерений (определений)	0.1	-
12	394272.90	1242542.07	Метод спутниковых геодезических измерений (определений)	0.1	-
13	394231.52	1242557.77	Метод спутниковых геодезических измерений (определений)	0.1	-
14	394188.82	1242569.39	Метод спутниковых геодезических измерений (определений)	0.1	-
15	394145.20	1242576.84	Метод спутниковых геодезических измерений (определений)	0.1	-
16	394101.06	1242580.05	Метод спутниковых геодезических измерений (определений)	0.1	-
17	394056.81	1242578.98	Метод спутниковых геодезических измерений (определений)	0.1	-
18	394012.88	1242573.65	Метод спутниковых геодезических измерений (определений)	0.1	-
19	393969.67	1242564.10	Метод спутниковых геодезических измерений (определений)	0.1	-
20	393927.58	1242550.42	Метод спутниковых геодезических измерений (определений)	0.1	-
21	393887.01	1242532.75	Метод спутниковых геодезических измерений (определений)	0.1	-
22	393848.33	1242511.24	Метод спутниковых геодезических измерений (определений)	0.1	-
23	393811.91	1242486.10	Метод спутниковых геодезических измерений (определений)	0.1	-
24	393778.08	1242457.56	Метод спутниковых геодезических измерений (определений)	0.1	-
25	393747.17	1242425.89	Метод спутниковых геодезических измерений (определений)	0.1	-
26	393719.46	1242391.39	Метод спутниковых геодезических измерений (определений)	0.1	-

27	393695.21	1242354.37	Метод спутниковых геодезических измерений (определений)	0.1	-
28	393674.64	1242315.18	Метод спутниковых геодезических измерений (определений)	0.1	-
29	393657.95	1242274.20	Метод спутниковых геодезических измерений (определений)	0.1	-
30	393645.30	1242231.79	Метод спутниковых геодезических измерений (определений)	0.1	-
31	393636.80	1242188.36	Метод спутниковых геодезических измерений (определений)	0.1	-
32	393632.52	1242144.31	Метод спутниковых геодезических измерений (определений)	0.1	-
33	393632.52	1242100.06	Метод спутниковых геодезических измерений (определений)	0.1	-
34	393636.80	1242056.01	Метод спутниковых геодезических измерений (определений)	0.1	-
35	393645.30	1242012.58	Метод спутниковых геодезических измерений (определений)	0.1	-
36	393657.95	1241970.17	Метод спутниковых геодезических измерений (определений)	0.1	-
37	393674.64	1241929.18	Метод спутниковых геодезических измерений (определений)	0.1	-
38	393695.21	1241890.00	Метод спутниковых геодезических измерений (определений)	0.1	-
39	393719.46	1241852.98	Метод спутниковых геодезических измерений (определений)	0.1	-
40	393747.17	1241818.47	Метод спутниковых геодезических измерений (определений)	0.1	-
41	393778.08	1241786.80	Метод спутниковых геодезических измерений (определений)	0.1	-
42	393811.91	1241758.27	Метод спутниковых геодезических измерений (определений)	0.1	-
43	393848.33	1241733.13	Метод спутниковых геодезических измерений (определений)	0.1	-
44	393887.01	1241711.62	Метод спутниковых геодезических измерений (определений)	0.1	-
45	393927.58	1241693.95	Метод спутниковых геодезических измерений (определений)	0.1	-

46	393969.67	1241680.27	Метод спутниковых геодезических измерений (определений)	0.1	-
47	394012.88	1241670.72	Метод спутниковых геодезических измерений (определений)	0.1	-
48	394056.81	1241665.39	Метод спутниковых геодезических измерений (определений)	0.1	-
49	394101.06	1241664.32	Метод спутниковых геодезических измерений (определений)	0.1	-
50	394145.20	1241667.52	Метод спутниковых геодезических измерений (определений)	0.1	-
51	394188.82	1241674.97	Метод спутниковых геодезических измерений (определений)	0.1	-
52	394231.52	1241686.60	Метод спутниковых геодезических измерений (определений)	0.1	-
53	394272.90	1241702.29	Метод спутниковых геодезических измерений (определений)	0.1	-
54	394312.57	1241721.91	Метод спутниковых геодезических измерений (определений)	0.1	-
55	394350.16	1241745.26	Метод спутниковых геодезических измерений (определений)	0.1	-
56	394385.33	1241772.13	Метод спутниковых геодезических измерений (определений)	0.1	-
57	394417.73	1241802.26	Метод спутниковых геодезических измерений (определений)	0.1	-
58	394447.08	1241835.39	Метод спутниковых геодезических измерений (определений)	0.1	-
59	394473.09	1241871.19	Метод спутниковых геодезических измерений (определений)	0.1	-
60	394495.53	1241909.34	Метод спутниковых геодезических измерений (определений)	0.1	-
61	394514.18	1241949.47	Метод спутниковых геодезических измерений (определений)	0.1	-
62	394528.87	1241991.22	Метод спутниковых геодезических измерений (определений)	0.1	-
63	394539.46	1242034.19	Метод спутниковых геодезических измерений (определений)	0.1	-
64	394545.85	1242077.98	Метод спутниковых геодезических измерений (определений)	0.1	-

65	394547.99	1242122.18	Метод спутниковых геодезических измерений (определений)		0.1	-	
1	394545.85	1242166.39	Метод спутниковых геодезических измерений (определений)		0.1	-	
3. Сведения о характерных точках части (частей) границы объекта							
Обозначение характерных точек части границы	Координаты, м		Метод определения координат характерной точки	Средняя квадратическая погрешность положения характерной точки (Mt), м	Описание обозначения точки на местности (при наличии)		
	X	Y					
1	2	3	4	5	6		
Раздел 3							
Сведения о местоположении измененных (уточненных) границ объекта							
1. Система координат -							
2. Сведения о характерных точках границ объекта							
Обозначение характерных точек границ	Существующие координаты, м		Измененные (уточненные) координаты, м		Метод определения координат характерной точки	Средняя квадратическая погрешность положения характерной точки (Mt), м	Описание обозначения точки на местности (при наличии)
	X	Y	X	Y			
1	2	3	4	5	6	7	8
-	-	-	-	-	-	-	
3. Сведения о характерных точках части (частей) границы объекта							
Обозначение характерных точек части границы	Существующие координаты, м		Измененные (уточненные) координаты, м		Метод определения координат характерной точки	Средняя квадратическая погрешность положения характерной точки (Mt), м	Описание обозначения точки на местности (при наличии)
	X	Y	X	Y			
1	2	3	4	5	6	7	8
-	-	-	-	-	-	-	

Раздел 4
План границ объекта



Масштаб 1:4000

Используемые условные знаки и обозначения:

- - граница зоны санитарной охраны
- - граница кадастрового квартала
- - граница административно-территориального образования
- - обозначение характерной точки охранной зоны
- 66:04.2307006 - номер кадастрового квартала

ПРИЛОЖЕНИЕ № 6
к приказу министерства экологии и
природных ресурсов Тамбовской области
от 27.03.2024 № 109

Режим зон санитарной охраны источников подземного водоснабжения скважин
№ 1/ГВК 68200561 и № 2/ГВК 68200562 ООО «Тамбовский бекон»

1. На территории первого пояса зоны санитарной охраны (далее - ЗСО) запрещаются:

1.1. все виды строительства, не имеющие непосредственного отношения к эксплуатации, реконструкции и расширению водопроводных сооружений, в том числе прокладка трубопроводов различного назначения, размещение жилых и хозяйственно - бытовых зданий, проживание людей;

1.2. применение ядохимикатов и удобрений;

1.3. посадка высокоствольных деревьев.

2. На территории второго пояса ЗСО запрещаются:

2.1. закачка отработанных вод в подземные горизонты, подземное складирование твердых отходов и разработка недр земли;

2.2. размещение складов горюче - смазочных материалов, ядохимикатов и минеральных удобрений, накопителей промстоков, шламохранилищ и других объектов, обуславливающих опасность химического загрязнения подземных вод;

2.3. размещение кладбищ, скотомогильников, полей ассенизации, полей фильтрации, навозохранилищ, силосных траншей, животноводческих и птицеводческих предприятий и других объектов, обуславливающих опасность микробного загрязнения подземных вод, применение удобрений и ядохимикатов и рубка леса главного пользования и реконструкции.

3. На территории третьего пояса ЗСО запрещаются:

3.1. закачка отработанных вод в подземные горизонты, подземное складирование твердых отходов и разработка недр земли;

3.2. размещение складов горюче - смазочных материалов, ядохимикатов и минеральных удобрений, накопителей промстоков, шламохранилищ и других объектов, обуславливающих опасность химического загрязнения подземных вод. Размещение таких объектов допускается в пределах третьего пояса ЗСО только при использовании защищенных подземных вод, при условии выполнения специальных мероприятий по защите водоносного горизонта от загрязнения при наличии санитарно - эпидемиологического заключения центра государственного санитарно - эпидемиологического надзора, выданного с учетом заключения органов геологического контроля.

4. На территории первого пояса ЗСО необходимо предусмотреть следующие мероприятия:

4.1. территория первого пояса ЗСО должна быть спланирована для отвода поверхностного стока за ее пределы, озеленена, ограждена и обеспечена охраной;

4.2. дорожки к сооружениям должны иметь твердое покрытие;

4.3. водопроводные сооружения должны быть оборудованы с учетом предотвращения возможности загрязнения питьевой воды через оголовки и устья скважин, люки и переливные трубы резервуаров и устройства заливки насосов;

4.4. все водозаборы должны быть оборудованы аппаратурой для систематического контроля соответствия фактического дебита при эксплуатации водопровода проектной производительности, предусмотренной при его проектировании и обосновании границ ЗСО;

4.5. здания должны быть оборудованы канализацией с отведением сточных вод в ближайшую систему бытовой или производственной канализации или на местные станции очистных сооружений, расположенные за пределами первого пояса ЗСО с учетом санитарного режима на территории второго пояса. В исключительных случаях при отсутствии канализации должны устраиваться водонепроницаемые приемники нечистот и бытовых отходов, расположенные в местах, исключающих загрязнение территории первого пояса ЗСО при их вывозе.

5. На территории второго пояса ЗСО необходимо предусмотреть следующие мероприятия:

5.1. выявление, тампонирование или восстановление всех старых, бездействующих, дефектных или неправильно эксплуатируемых скважин, представляющих опасность в части возможности загрязнения водоносных горизонтов;

5.2. бурение новых скважин и новое строительство, связанное с нарушением почвенного покрова, производится при обязательном согласовании с центром государственного санитарно-эпидемиологического надзора;

5.3. мероприятия по санитарному благоустройству территории населенных пунктов и других объектов (оборудование канализацией, устройство водонепроницаемых выгребов, организация отвода поверхностного стока и др.);

5.4. своевременное выполнение необходимых мероприятий по санитарной охране поверхностных вод, имеющих непосредственную гидрологическую связь с используемым водоносным горизонтом, в соответствии с гигиеническими требованиями к охране поверхностных вод.

6. На территории третьего пояса ЗСО необходимо предусмотреть следующие мероприятия:

6.1. выявление, тампонирование или восстановление всех старых, бездействующих, дефектных или неправильно эксплуатируемых скважин, представляющих опасность в части возможности загрязнения водоносных горизонтов;

6.2. бурение новых скважин и новое строительство, связанное с нарушением почвенного покрова, производится при обязательном согласовании с центром государственного санитарно - эпидемиологического надзора;

6.3. своевременное выполнение необходимых мероприятий по санитарной охране поверхностных вод, имеющих непосредственную гидрологическую связь с используемым водоносным горизонтом, в соответствии с гигиеническими требованиями к охране поверхностных вод.