



**МИНИСТЕРСТВО ЭКОЛОГИИ И ПРИРОДНЫХ РЕСУРСОВ  
ТАМБОВСКОЙ ОБЛАСТИ**

**П Р И К А З**

«24» 03 2024

№ 112

г. Тамбов

Об установлении границ и режима зон санитарной охраны действующего водозабора общества с ограниченной ответственностью «Тамбовский бекон» месторождение «Липовское 2»

В соответствии с частью 5 статьи 18 Федерального закона от 30.03.1999 № 52-ФЗ «О санитарно-эпидемиологическом благополучии населения», подпунктом 3.1.3.26 Положения о министерстве экологии и природных ресурсов Тамбовской области, утвержденного постановлением Главы Тамбовской области от 15.12.2022 № 60, на основании санитарно-эпидемиологического заключения, выданного территориальным отделом Управления Федеральной службы по надзору в сфере защиты прав потребителей и благополучия человека по Тамбовской области в городе Жердевке, Сампурском, Жердевском, Токаревском, Мордовском, Знаменском районах от 12.05.2022 № 68.06.05.000.Т.000013.05.22 о соответствии проекта организации зон санитарной охраны действующего водозабора общества с ограниченной ответственностью «Тамбовский бекон» (далее – ООО «Тамбовский бекон»), заявления ООО «Тамбовский бекон» ПРИКАЗЫВАЮ:

1. Установить первый пояс зоны санитарной охраны источников подземного водоснабжения скважины № 8368 ООО «Тамбовский бекон», в соответствии с приложением № 1.
2. Установить первый пояс зоны санитарной охраны источников подземного водоснабжения скважины № 8369 ООО «Тамбовский бекон», в соответствии с приложением № 2.
3. Установить первый пояс зоны санитарной охраны источников подземного водоснабжения скважины № 8370 ООО «Тамбовский бекон», в соответствии с приложением № 3.
4. Установить второй пояс зоны санитарной охраны источников подземного водоснабжения скважины № 8368 ООО «Тамбовский бекон», в соответствии с приложением № 4.
5. Установить второй пояс зоны санитарной охраны источников подземного водоснабжения скважины № 8369 ООО «Тамбовский бекон», в соответствии с приложением № 5.

6. Установить второй пояс зоны санитарной охраны источников подземного водоснабжения скважины № 8370 ООО «Тамбовский бекон», в соответствии с приложением № 6.

7. Установить третий пояс зоны санитарной охраны источников подземного водоснабжения скважин № 8368, № 8369 и № 8370 ООО «Тамбовский бекон», в соответствии с приложением № 7.

8. Установить режим зон санитарной охраны источников подземного водоснабжения скважин № 8368, № 8369 и № 8370 ООО «Тамбовский бекон», в соответствии с приложением № 8.

9. Зоны санитарной охраны источников подземного водоснабжения скважин № 8368, № 8369 и № 8370 ООО «Тамбовский бекон» установлены бессрочно.

10. Возложить обязанность по возмещению убытков, в том числе упущенной выгоды, причиненных ограничением прав лиц, указанных в пункте 2 статьи 57<sup>1</sup> Земельного кодекса Российской Федерации, в связи с установлением зон с особыми условиями использования территории (далее - ЗОУИТ), на собственника водозабора. Обязанность по возмещению убытков возникает со дня установления ЗОУИТ в соответствии с действующим законодательством, с учетом особенностей и сроков, установленных статьей 57<sup>1</sup> Земельного кодекса Российской Федерации.

11. Отделу недропользования управления природопользования министерства экологии и природных ресурсов Тамбовской области (Матайс) обеспечить направление ООО «Тамбовский бекон» второго экземпляра настоящего приказа.

12. Сведения об установлении зон санитарной охраны источников питьевого и хозяйственно-бытового водоснабжения направить в филиал ФГБУ «ФКП Росреестра» по Тамбовской области.

13. Опубликовать настоящий приказ на «Официальном интернет-портале правовой информации» ([www.pravo.gov.ru](http://www.pravo.gov.ru)), сайте сетевого издания «Тамбовская жизнь» ([www.tamlife.ru](http://www.tamlife.ru)), разместить на официальном сайте министерства экологии и природных ресурсов Тамбовской области в информационно-телекоммуникационной сети «Интернет».

14. Настоящий приказ вступает в силу на следующий день после дня его первого официального опубликования.

15. Контроль за исполнением настоящего приказа возложить на заместителя министра - начальника управления природопользования министерства экологии и природных ресурсов Тамбовской области Сомова Д.А.

Министр

А.В. Албегова

**ПРИЛОЖЕНИЕ № 1**  
к приказу министерства экологии и  
природных ресурсов Тамбовской области  
от 24.03 2024 № 112

**Первый пояс зоны санитарной охраны источников подземного водоснабжения  
скважины № 8368 ООО «Тамбовский бекон»**

Описание местоположения границ объекта		
<b>Первый пояс зоны санитарной охраны источников подземного водоснабжения скважины № 8368 ООО «Тамбовский бекон»</b>		
(наименование объекта, местоположение границ которого описано (далее - объект))		
Раздел 1		
Сведения об объекте		
№ п/п	Характеристики объекта	Описание характеристик
1	2	3
1.	Местоположение объекта	Тамбовская область, округ Жердевский
2.	Площадь объекта +/- величина погрешности определения площади (Р +/- Дельта Р)	656 +/- 9 м <sup>2</sup>
3.	Иные характеристики объекта	<p>Мероприятия по первому поясу зоны санитарной охраны (далее - ЗСО):</p> <p>1) территория первого пояса ЗСО должна быть спланирована для отвода поверхностного стока за ее пределы, озеленена, ограждена и обеспечена охраной. Дорожки к сооружениям должны иметь твердое покрытие;</p> <p>2) не допускается посадка высокоствольных деревьев, все виды строительства, не имеющие непосредственного отношения к эксплуатации, реконструкции и расширению водопроводных сооружений, в том числе прокладка трубопроводов различного назначения, размещение жилых и хозяйственно - бытовых зданий, проживание людей, применение ядохимикатов и удобрений;</p> <p>3) здания должны быть оборудованы канализацией с отведением сточных вод в ближайшую систему бытовой или производственной канализации или на местные станции очистных сооружений, расположенные за пределами первого пояса ЗСО с</p>

		<p>учетом санитарного режима на территории второго пояса.  В исключительных случаях при отсутствии канализации должны устраиваться водонепроницаемые приемники нечистот и бытовых отходов, расположенные в местах, исключающих загрязнение территории первого пояса ЗСО при их вывозе;</p> <p>4) водопроводные сооружения, расположенные в первом поясе зоны санитарной охраны, должны быть оборудованы с учетом предотвращения возможности загрязнения питьевой воды через оголовки и устья скважин, люки и переливные трубы резервуаров и устройства заливки насосов;</p> <p>5) все водозаборы должны быть оборудованы аппаратурой для систематического контроля соответствия фактического дебита при эксплуатации водопровода проектной производительности, предусмотренной при его проектировании и обосновании границ ЗСО.</p>			
<b>Раздел 2</b>					
<b>Сведения о местоположении границ объекта</b>					
1. Система координат МСК-68, зона I					
2. Сведения о характерных точках границ объекта					
Обозначение характерных точек границ	Координаты, м		Метод определения координат характерной точки	Средняя квадратическая погрешность положения характерной точки (Mt), м	Описание обозначения точки на местности (при наличии)
	X	Y			
1	2	3	4	5	6
3. Сведения о характерных точках части (частей) границы объекта					
Обозначение характерных точек части границы	Координаты, м		Метод определения координат характерной точки	Средняя квадратическая погрешность положения характерной точки (Mt), м	Описание обозначения точки на местности (при наличии)
	X	Y			
1	2	3	4	5	6
1	323995.16	1227331.32	Метод спутниковых геодезических измерений (определений)	0.1	-
2	323994.53	1227334.29	Метод спутниковых геодезических измерений (определений)	0.1	-

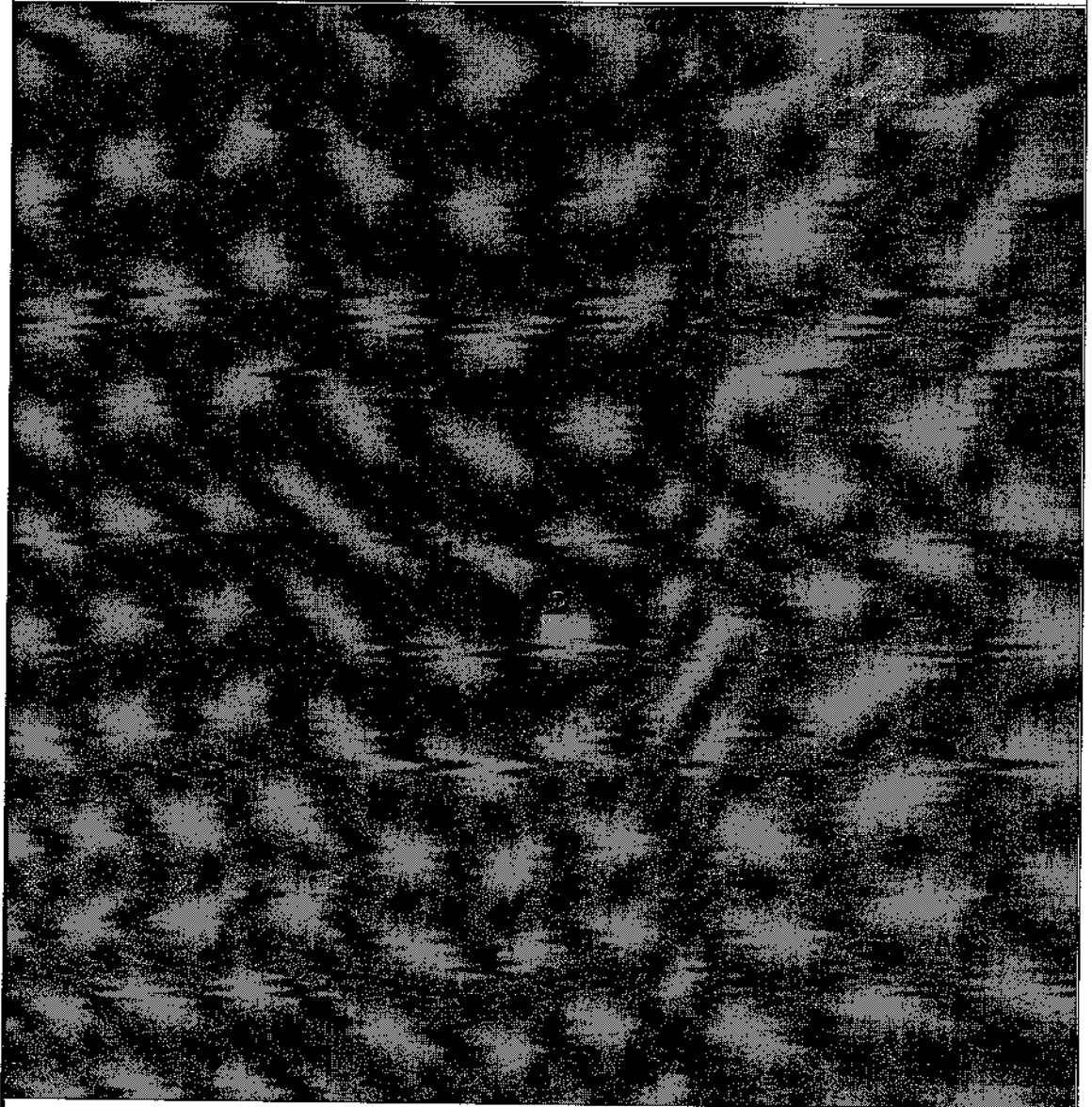
3	323993.30	1227337.06	Метод спутниковых геодезических измерений (определений)	0.1	-
4	323991.51	1227339.51	Метод спутниковых геодезических измерений (определений)	0.1	-
5	323989.26	1227341.54	Метод спутниковых геодезических измерений (определений)	0.1	-
6	323986.64	1227343.05	Метод спутниковых геодезических измерений (определений)	0.1	-
7	323983.75	1227343.99	Метод спутниковых геодезических измерений (определений)	0.1	-
8	323980.74	1227344.31	Метод спутниковых геодезических измерений (определений)	0.1	-
9	323977.72	1227343.99	Метод спутниковых геодезических измерений (определений)	0.1	-
10	323974.84	1227343.05	Метод спутниковых геодезических измерений (определений)	0.1	-
11	323972.22	1227341.54	Метод спутниковых геодезических измерений (определений)	0.1	-
12	323969.96	1227339.51	Метод спутниковых геодезических измерений (определений)	0.1	-
13	323968.18	1227337.06	Метод спутниковых геодезических измерений (определений)	0.1	-
14	323966.95	1227334.29	Метод спутниковых геодезических измерений (определений)	0.1	-
15	323966.32	1227331.32	Метод спутниковых геодезических измерений (определений)	0.1	-
16	323966.32	1227328.29	Метод спутниковых геодезических измерений (определений)	0.1	-
17	323966.95	1227325.33	Метод спутниковых геодезических измерений (определений)	0.1	-

18	323968.18	1227322.56	Метод спутниковых геодезических измерений (определений)	0.1	-
19	323969.96	1227320.10	Метод спутниковых геодезических измерений (определений)	0.1	-
20	323972.22	1227318.08	Метод спутниковых геодезических измерений (определений)	0.1	-
21	323974.84	1227316.56	Метод спутниковых геодезических измерений (определений)	0.1	-
22	323977.72	1227315.62	Метод спутниковых геодезических измерений (определений)	0.1	-
23	323980.74	1227315.31	Метод спутниковых геодезических измерений (определений)	0.1	-
24	323983.75	1227315.62	Метод спутниковых геодезических измерений (определений)	0.1	-
25	323986.64	1227316.56	Метод спутниковых геодезических измерений (определений)	0.1	-
26	323989.26	1227318.08	Метод спутниковых геодезических измерений (определений)	0.1	-
27	323991.51	1227320.10	Метод спутниковых геодезических измерений (определений)	0.1	-
28	323993.30	1227322.56	Метод спутниковых геодезических измерений (определений)	0.1	-
29	323994.53	1227325.33	Метод спутниковых геодезических измерений (определений)	0.1	-
30	323995.16	1227328.29	Метод спутниковых геодезических измерений (определений)	0.1	-
1	323995.16	1227331.32	Метод спутниковых геодезических измерений (определений)	0.1	-
Раздел 3					



## Раздел 4

## План границ объекта



Масштаб 1:500

Используемые условные знаки и обозначения:

- - граница зоны санитарной охраны
- - граница кадастрового квартала
- - граница административно-территориального образования
- - обозначение характерной точки охранной зоны
- 0022/005002 - номер кадастрового квартала



ПРИЛОЖЕНИЕ № 2  
к приказу министерства экологии и  
природных ресурсов Тамбовской области  
от 27.03. 2024 № 112

Первый пояс зоны санитарной охраны источников подземного водоснабжения  
скважины № 8369 ООО «Тамбовский бекон»

Описание местоположения границ объекта		
Первый пояс зоны санитарной охраны источников подземного водоснабжения скважины № 8369 ООО «Тамбовский бекон»		
(наименование объекта, местоположение границ которого описано (далее - объект))		
Раздел 1		
Сведения об объекте		
№ п/п	Характеристики объекта	Описание характеристик
1	2	3
1.	Местоположение объекта	Тамбовская область, округ Жердевский
2.	Площадь объекта +/- величина погрешности определения площади (P +/- Дельта P)	656 +/- 9 м <sup>2</sup>
3.	Иные характеристики объекта	<p>Мероприятия по первому поясу зоны санитарной охраны (далее – ЗСО):</p> <p>1) территория первого пояса ЗСО должна быть спланирована для отвода поверхностного стока за ее пределы, озеленена, ограждена и обеспечена охраной. Дорожки к сооружениям должны иметь твердое покрытие;</p> <p>2) не допускается посадка высокоствольных деревьев, все виды строительства, не имеющие непосредственного отношения к эксплуатации, реконструкции и расширению водопроводных сооружений, в том числе прокладка трубопроводов различного назначения, размещение жилых и хозяйственно - бытовых зданий, проживание людей, применение ядохимикатов и удобрений;</p> <p>3) здания должны быть оборудованы канализацией с отведением сточных вод в ближайшую систему бытовой или производственной канализации или на местные станции очистных сооружений, расположенные за пределами первого пояса ЗСО с</p>

		<p>учетом санитарного режима на территории второго пояса.  В исключительных случаях при отсутствии канализации должны устраиваться водонепроницаемые приемники нечистот и бытовых отходов, расположенные в местах, исключающих загрязнение территории первого пояса ЗСО при их вывозе;</p> <p>4) водопроводные сооружения, расположенные в первом поясе зоны санитарной охраны, должны быть оборудованы с учетом предотвращения возможности загрязнения питьевой воды через оголовки и устья скважин, люки и переливные трубы резервуаров и устройства заливки насосов;</p> <p>5) все водозаборы должны быть оборудованы аппаратурой для систематического контроля соответствия фактического дебита при эксплуатации водопровода проектной производительности, предусмотренной при его проектировании и обосновании границ ЗСО.</p>			
<b>Раздел 2</b>					
<b>Сведения о местоположении границ объекта</b>					
1. Система координат МСК-68, зона I					
2. Сведения о характерных точках границ объекта					
Обозначение характерных точек границ	Координаты, м		Метод определения координат характерной точки	Средняя квадратическая погрешность положения характерной точки (Mt), м	Описание обозначения точки на местности (при наличии)
	X	Y			
1	2	3	4	5	6
3. Сведения о характерных точках части (частей) границы объекта					
Обозначение характерных точек части границы	Координаты, м		Метод определения координат характерной точки	Средняя квадратическая погрешность положения характерной точки (Mt), м	Описание обозначения точки на местности (при наличии)
	X	Y			
1	2	3	4	5	6
1	324000.91	1227232.14	Метод спутниковых геодезических измерений (определений)	0.1	-
2	324000.28	1227235.11	Метод спутниковых геодезических измерений (определений)	0.1	-

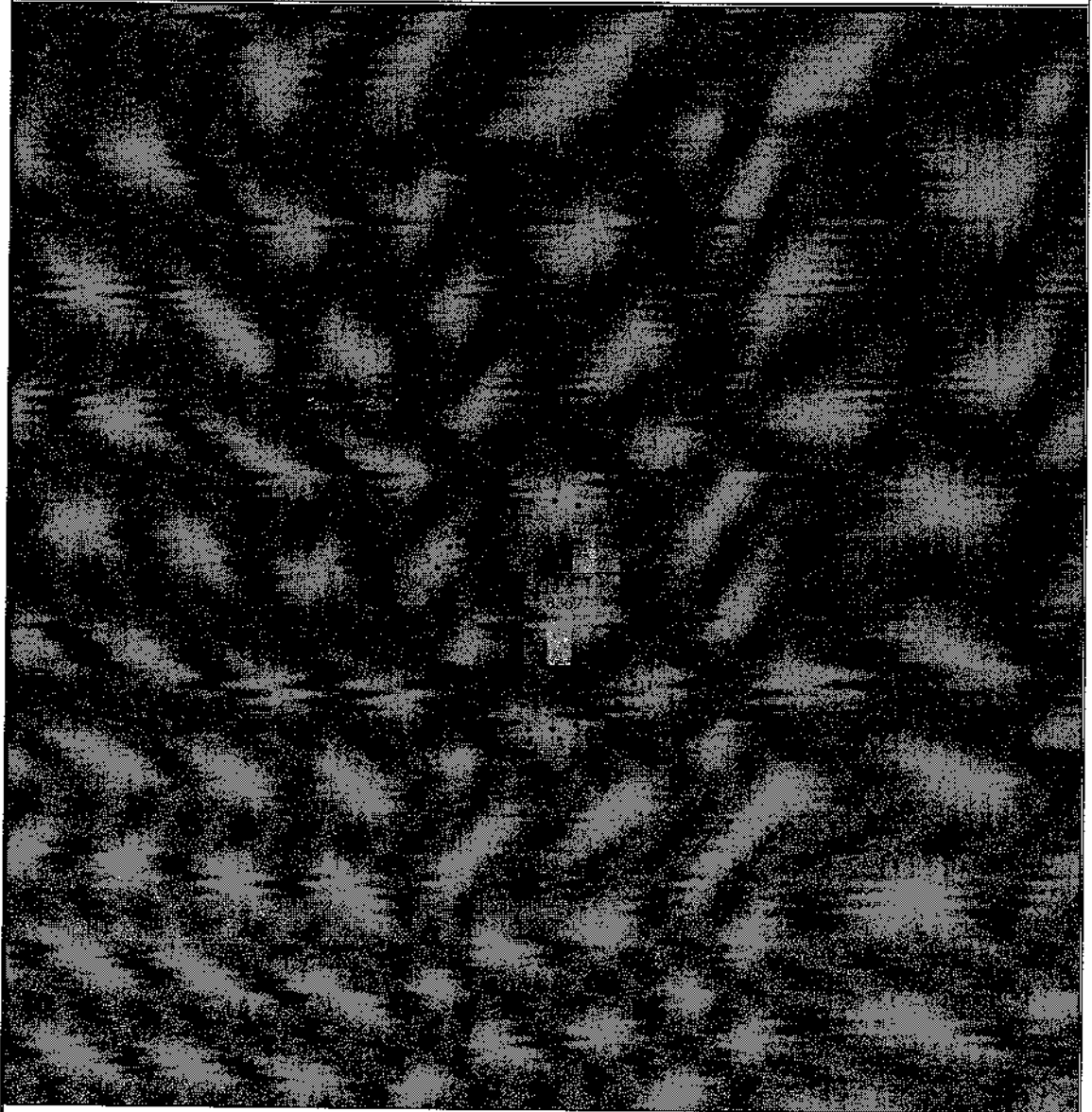
3	323999.05	1227237.88	Метод спутниковых геодезических измерений (определений)	0.1	-
4	323997.27	1227240.33	Метод спутниковых геодезических измерений (определений)	0.1	-
5	323995.02	1227242.36	Метод спутниковых геодезических измерений (определений)	0.1	-
6	323992.39	1227243.87	Метод спутниковых геодезических измерений (определений)	0.1	-
7	323989.51	1227244.81	Метод спутниковых геодезических измерений (определений)	0.1	-
8	323986.49	1227245.13	Метод спутниковых геодезических измерений (определений)	0.1	-
9	323983.48	1227244.81	Метод спутниковых геодезических измерений (определений)	0.1	-
10	323980.59	1227243.87	Метод спутниковых геодезических измерений (определений)	0.1	-
11	323977.97	1227242.36	Метод спутниковых геодезических измерений (определений)	0.1	-
12	323975.72	1227240.33	Метод спутниковых геодезических измерений (определений)	0.1	-
13	323973.93	1227237.88	Метод спутниковых геодезических измерений (определений)	0.1	-
14	323972.70	1227235.11	Метод спутниковых геодезических измерений (определений)	0.1	-
15	323972.07	1227232.14	Метод спутниковых геодезических измерений (определений)	0.1	-
16	323972.07	1227229.11	Метод спутниковых геодезических измерений (определений)	0.1	-
17	323972.70	1227226.14	Метод спутниковых геодезических измерений (определений)	0.1	-

18	323973.93	1227223.38	Метод спутниковых геодезических измерений (определений)	0.1	-
19	323975.72	1227220.92	Метод спутниковых геодезических измерений (определений)	0.1	-
20	323977.97	1227218.89	Метод спутниковых геодезических измерений (определений)	0.1	-
21	323980.59	1227217.38	Метод спутниковых геодезических измерений (определений)	0.1	-
22	323983.48	1227216.44	Метод спутниковых геодезических измерений (определений)	0.1	-
23	323986.49	1227216.13	Метод спутниковых геодезических измерений (определений)	0.1	-
24	323989.51	1227216.44	Метод спутниковых геодезических измерений (определений)	0.1	-
25	323992.39	1227217.38	Метод спутниковых геодезических измерений (определений)	0.1	-
26	323995.02	1227218.89	Метод спутниковых геодезических измерений (определений)	0.1	-
27	323997.27	1227220.92	Метод спутниковых геодезических измерений (определений)	0.1	-
28	323999.05	1227223.38	Метод спутниковых геодезических измерений (определений)	0.1	-
29	324000.28	1227226.14	Метод спутниковых геодезических измерений (определений)	0.1	-
30	324000.91	1227229.11	Метод спутниковых геодезических измерений (определений)	0.1	-
1	324000.91	1227232.14	Метод спутниковых геодезических измерений (определений)	0.1	-
Раздел 3					



## Раздел 4

## План граници объекта



Масштаб 1:500

Используемые условные знаки и обозначения:

- - граница зоны санитарной охраны
- - граница кадастрового квартала
- - граница административно-территориального образования
- 1 • - обозначение характерной точки охранной зоны
- 68.05.106002** - номер кадастрового квартала

**ПРИЛОЖЕНИЕ № 3**  
к приказу министерства экологии и  
природных ресурсов Тамбовской области  
от 24.03. 2024 № 112

**Первый пояс зоны санитарной охраны источников подземного водоснабжения  
скважины № 8370 ООО «Тамбовский бекон»**

Описание местоположения границ объекта		
Первый пояс зоны санитарной охраны источников подземного водоснабжения скважины № 8370 ООО «Тамбовский бекон»		
(наименование объекта, местоположение границ которого описано (далее - объект))		
Раздел 1		
Сведения об объекте		
№ п/п	Характеристики объекта	Описание характеристик
1	2	3
1.	Местоположение объекта	Тамбовская область, округ Жердевский
2.	Площадь объекта +/- величина погрешности определения площади (P +/- Дельта P)	656 +/- 9 м <sup>2</sup>
3.	Иные характеристики объекта	Мероприятия по первому поясу зоны санитарной охраны (далее – ЗСО): 1) территория первого пояса ЗСО должна быть спланирована для отвода поверхностного стока за ее пределы, озеленена, ограждена и обеспечена охраной. Дорожки к сооружениям должны иметь твердое покрытие; 2) не допускается посадка высокоствольных деревьев, все виды строительства, не имеющие непосредственного отношения к эксплуатации, реконструкции и расширению водопроводных сооружений, в том числе прокладка трубопроводов различного назначения, размещение жилых и хозяйственно - бытовых зданий, проживание людей, применение ядохимикатов и удобрений; 3) здания должны быть оборудованы канализацией с отведением сточных вод в ближайшую систему бытовой или производственной канализации или на местные станции очистных сооружений, расположенные за пределами первого пояса ЗСО с

		<p>учетом санитарного режима на территории второго пояса. В исключительных случаях при отсутствии канализации должны устраиваться водонепроницаемые приемники нечистот и бытовых отходов, расположенные в местах, исключающих загрязнение территории первого пояса ЗСО при их вывозе;</p> <p>4) водопроводные сооружения, расположенные в первом поясе зоны санитарной охраны, должны быть оборудованы с учетом предотвращения возможности загрязнения питьевой воды через оголовки и устья скважин, люки и переливные трубы резервуаров и устройства заливки насосов;</p> <p>5) все водозаборы должны быть оборудованы аппаратурой для систематического контроля соответствия фактического дебита при эксплуатации водопровода проектной производительности, предусмотренной при его проектировании и обосновании границ ЗСО.</p>			
<b>Раздел 2</b>					
<b>Сведения о местоположении границ объекта</b>					
1. Система координат МСК-68, зона 1					
2. Сведения о характерных точках границ объекта					
Обозначение характерных точек границ	Координаты, м		Метод определения координат характерной точки	Средняя квадратическая погрешность положения характерной точки (Mt), м	Описание обозначения точки на местности (при наличии)
	X	Y			
1	2	3	4	5	6
3. Сведения о характерных точках части (частей) границы объекта					
Обозначение характерных точек части границы	Координаты, м		Метод определения координат характерной точки	Средняя квадратическая погрешность положения характерной точки (Mt), м	Описание обозначения точки на местности (при наличии)
	X	Y			
1	2	3	4	5	6
1	324002.14	1227138.39	Метод спутниковых геодезических измерений (определений)	0.1	-
2	324001.51	1227141.35	Метод спутниковых геодезических измерений (определений)	0.1	-



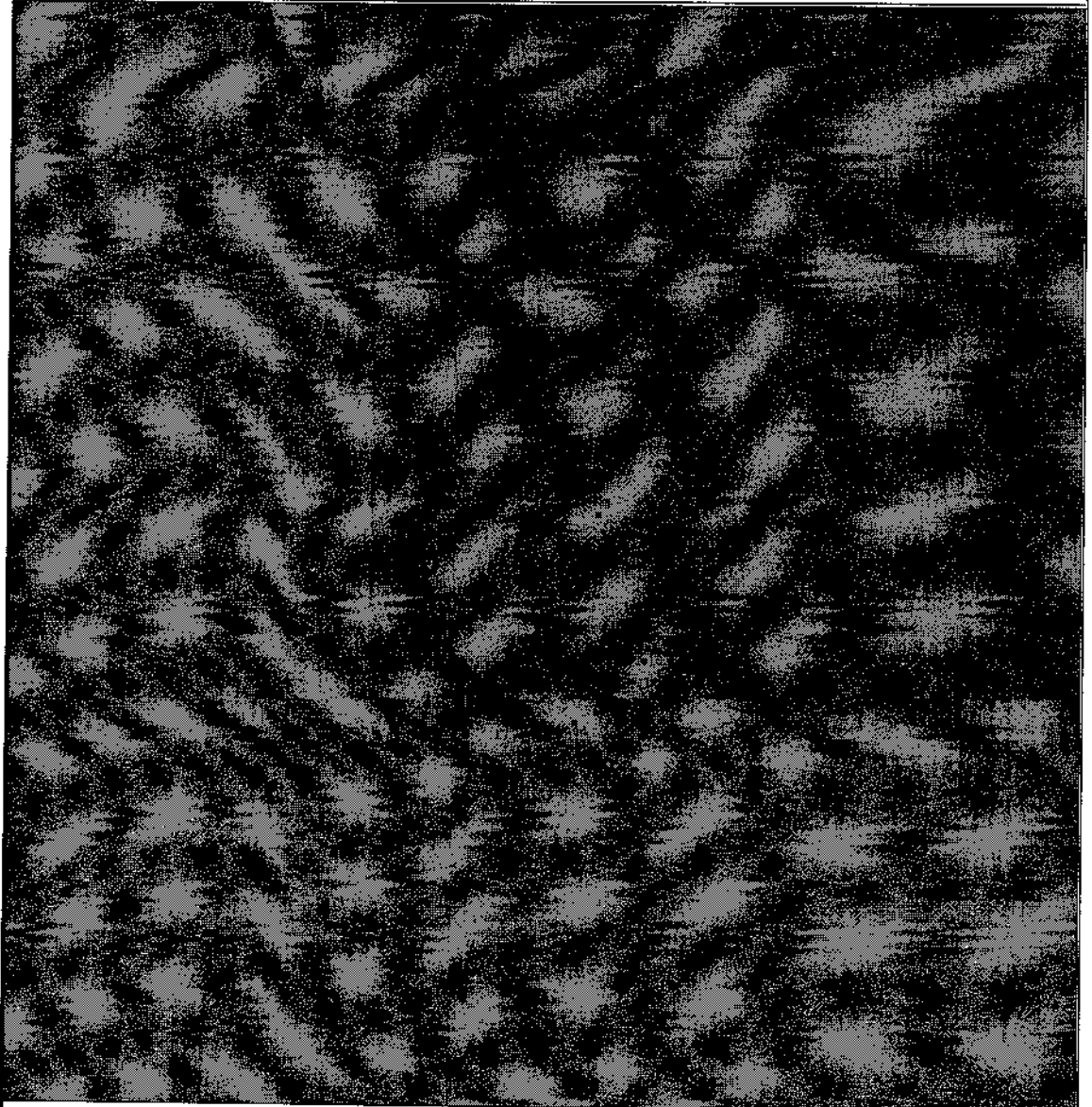
3	324000.28	1227144.12	Метод спутниковых геодезических измерений (определений)	0.1	-
4	323998.50	1227146.58	Метод спутниковых геодезических измерений (определений)	0.1	-
5	323996.25	1227148.60	Метод спутниковых геодезических измерений (определений)	0.1	-
6	323993.62	1227150.12	Метод спутниковых геодезических измерений (определений)	0.1	-
7	323990.74	1227151.06	Метод спутниковых геодезических измерений (определений)	0.1	-
8	323987.72	1227151.37	Метод спутниковых геодезических измерений (определений)	0.1	-
9	323984.71	1227151.06	Метод спутниковых геодезических измерений (определений)	0.1	-
10	323981.83	1227150.12	Метод спутниковых геодезических измерений (определений)	0.1	-
11	323979.20	1227148.60	Метод спутниковых геодезических измерений (определений)	0.1	-
12	323976.95	1227146.58	Метод спутниковых геодезических измерений (определений)	0.1	-
13	323975.17	1227144.12	Метод спутниковых геодезических измерений (определений)	0.1	-
14	323973.93	1227141.35	Метод спутниковых геодезических измерений (определений)	0.1	-
15	323973.30	1227138.39	Метод спутниковых геодезических измерений (определений)	0.1	-
16	323973.30	1227135.36	Метод спутниковых геодезических измерений (определений)	0.1	-
17	323973.93	1227132.39	Метод спутниковых геодезических измерений (определений)	0.1	-

18	323975.17	1227129.62	Метод спутниковых геодезических измерений (определений)	0.1	-
19	323976.95	1227127.17	Метод спутниковых геодезических измерений (определений)	0.1	-
20	323979.20	1227125.14	Метод спутниковых геодезических измерений (определений)	0.1	-
21	323981.83	1227123.63	Метод спутниковых геодезических измерений (определений)	0.1	-
22	323984.71	1227122.69	Метод спутниковых геодезических измерений (определений)	0.1	-
23	323987.72	1227122.37	Метод спутниковых геодезических измерений (определений)	0.1	-
24	323990.74	1227122.69	Метод спутниковых геодезических измерений (определений)	0.1	-
25	323993.62	1227123.63	Метод спутниковых геодезических измерений (определений)	0.1	-
26	323996.25	1227125.14	Метод спутниковых геодезических измерений (определений)	0.1	-
27	323998.50	1227127.17	Метод спутниковых геодезических измерений (определений)	0.1	-
28	324000.28	1227129.62	Метод спутниковых геодезических измерений (определений)	0.1	-
29	324001.51	1227132.39	Метод спутниковых геодезических измерений (определений)	0.1	-
30	324002.14	1227135.36	Метод спутниковых геодезических измерений (определений)	0.1	-
1	324002.14	1227138.39	Метод спутниковых геодезических измерений (определений)	0.1	-

## Раздел 3



Раздел 4  
План границ объекта



Масштаб 1:500

Используемые условные знаки и обозначения:

- - граница зоны санитарной охраны
- - граница кадастрового квартала
- - граница административно-территориального образования
- 1 • - обозначение характерной точки охранной зоны
- 66:02:008032 - номер кадастрового квартала

**ПРИЛОЖЕНИЕ № 4**  
к приказу министерства экологии и  
природных ресурсов Тамбовской области  
от 24.03 2024 № 112

**Второй пояс зоны санитарной охраны источников подземного водоснабжения  
скважины № 8368 ООО «Тамбовский бекон»**

Описание местоположения границ объекта		
Второй пояс зоны санитарной охраны источников подземного водоснабжения скважины № 8368 ООО «Тамбовский бекон»		
<small>(наименование объекта, местоположение границ которого описано (далее - объект))</small>		
Раздел 1		
Сведения об объекте		
№ п/п	Характеристики объекта	Описание характеристик
1	2	3
1.	Местоположение объекта	Тамбовская область, округ Жердевский
2.	Площадь объекта +/- величина погрешности определения площади (Р +/- Дельта Р)	1509 +/- 14 м <sup>2</sup>
3.	Иные характеристики объекта	Мероприятия по второму поясу зоны санитарной охраны (далее - ЗСО): 1) выявление, тампонирование или восстановление всех старых, бездействующих, дефектных или неправильно эксплуатируемых скважин, представляющих опасность в части возможности загрязнения водоносных горизонтов; 2) бурение новых скважин и новое строительство, связанное с нарушением почвенного покрова, производится при обязательном согласовании с центром государственного санитарно - эпидемиологического надзора; 3) запрещение закачки отработанных вод в подземные горизонты, подземное складирование твердых отходов и разработка недр земли; 4) запрещение размещения складов горюче-смазочных материалов, ядохимикатов и минеральных удобрений, накопителей промстоков, шламохранилищ и других объектов, обуславливающих опасность химического загрязнения подземных

		<p>вод;</p> <p>5) своевременное выполнение необходимых мероприятий по санитарной охране поверхностных вод, имеющих непосредственную гидрологическую связь с используемым водоносным горизонтом, в соответствии с гигиеническими требованиями к охране поверхностных вод.</p> <p>Кроме мероприятий, указанных выше, в пределах второго пояса ЗСО подземных источников водоснабжения не допускается:</p> <p>1) размещение кладбищ, скотомогильников, полей ассенизации, полей фильтрации, навозохранилищ, силосных траншей, животноводческих и птицеводческих предприятий и других объектов, обуславливающих опасность микробного загрязнения подземных вод;</p> <p>2) применение удобрений и ядохимикатов;</p> <p>3) рубка леса главного пользования и реконструкции.</p> <p>выполнение мероприятий по санитарному благоустройству территории населенных пунктов и других объектов (оборудование канализацией, устройство водонепроницаемых выгребов, организация отвода поверхностного стока и др.).</p>			
<b>Раздел 2</b>					
<b>Сведения о местоположении границ объекта</b>					
1. Система координат МСК-68, зона 1					
2. Сведения о характерных точках границ объекта					
Обозначение характерных точек границ	Координаты, м		Метод определения координат характерной точки	Средняя квадратическая погрешность положения характерной точки (M <sub>t</sub> ), м	Описание обозначения точки на местности (при наличии)
	X	Y			
1	2	3	4	5	6
1	324002.62	1227332.11	Метод спутниковых геодезических измерений (определений)	0.1	-
2	324001.66	1227336.61	Метод спутниковых геодезических измерений (определений)	0.1	-
3	323999.79	1227340.81	Метод спутниковых геодезических измерений	0.1	-

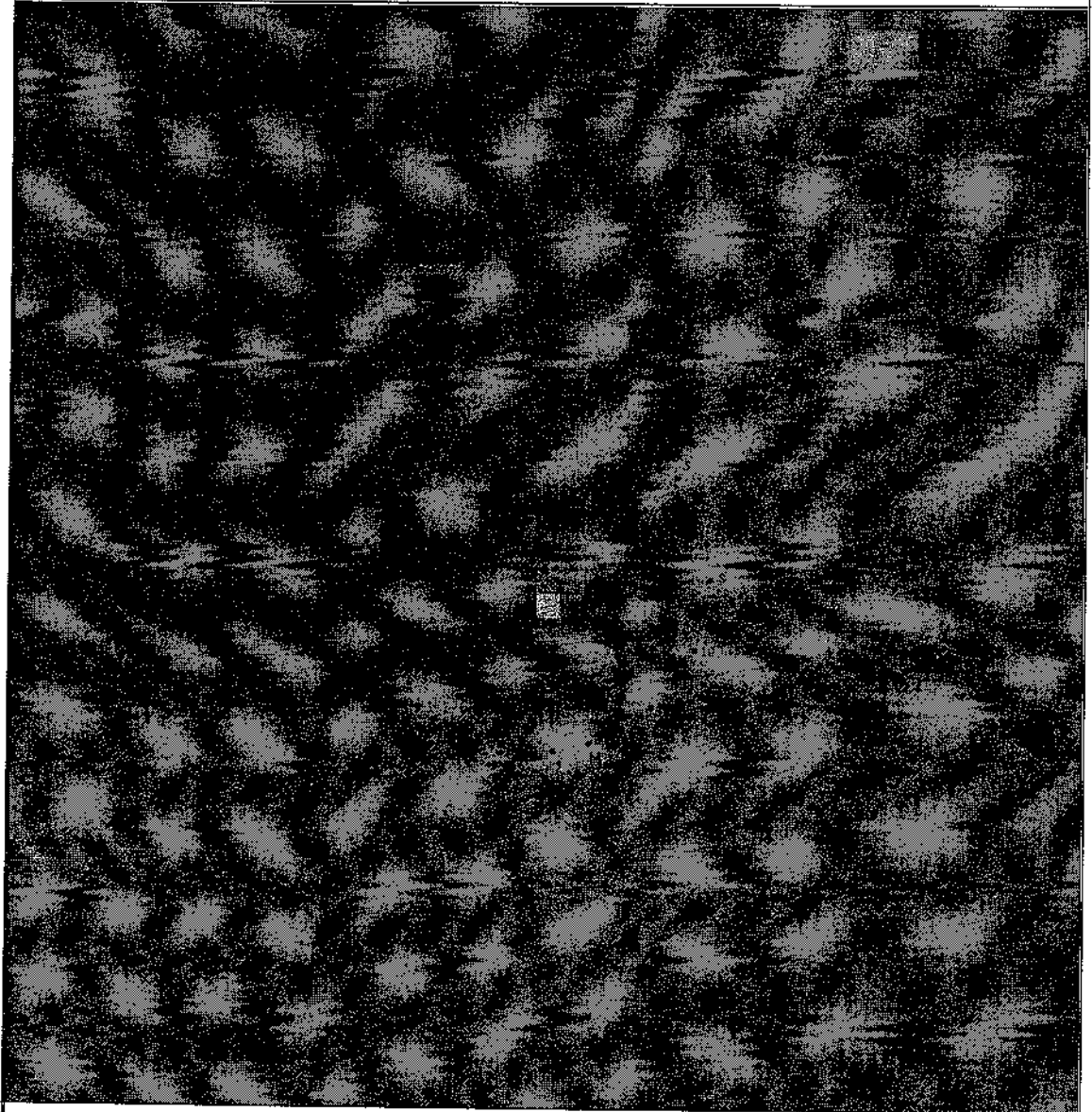
			(определений)		
4	323997.09	1227344.53	Метод спутниковых геодезических измерений (определений)	0.1	-
5	323993.67	1227347.61	Метод спутниковых геодезических измерений (определений)	0.1	-
6	323989.69	1227349.90	Метод спутниковых геодезических измерений (определений)	0.1	-
7	323985.31	1227351.33	Метод спутниковых геодезических измерений (определений)	0.1	-
8	323980.74	1227351.81	Метод спутниковых геодезических измерений (определений)	0.1	-
9	323976.16	1227351.33	Метод спутниковых геодезических измерений (определений)	0.1	-
10	323971.79	1227349.90	Метод спутниковых геодезических измерений (определений)	0.1	-
11	323967.81	1227347.61	Метод спутниковых геодезических измерений (определений)	0.1	-
12	323964.39	1227344.53	Метод спутниковых геодезических измерений (определений)	0.1	-
13	323961.69	1227340.81	Метод спутниковых геодезических измерений (определений)	0.1	-
14	323959.81	1227336.61	Метод спутниковых геодезических измерений (определений)	0.1	-
15	323958.86	1227332.11	Метод спутниковых геодезических измерений (определений)	0.1	-
16	323958.86	1227327.51	Метод спутниковых геодезических измерений (определений)	0.1	-
17	323959.81	1227323.01	Метод спутниковых геодезических измерений (определений)	0.1	-
18	323961.69	1227318.81	Метод спутниковых геодезических измерений (определений)	0.1	-

			измерений (определений)		
19	323964.39	1227315.09	Метод спутниковых геодезических измерений (определений)	0.1	-
20	323967.81	1227312.01	Метод спутниковых геодезических измерений (определений)	0.1	-
21	323971.79	1227309.71	Метод спутниковых геодезических измерений (определений)	0.1	-
22	323976.16	1227308.29	Метод спутниковых геодезических измерений (определений)	0.1	-
23	323980.74	1227307.81	Метод спутниковых геодезических измерений (определений)	0.1	-
24	323985.31	1227308.29	Метод спутниковых геодезических измерений (определений)	0.1	-
25	323989.69	1227309.71	Метод спутниковых геодезических измерений (определений)	0.1	-
26	323993.67	1227312.01	Метод спутниковых геодезических измерений (определений)	0.1	-
27	323997.09	1227315.09	Метод спутниковых геодезических измерений (определений)	0.1	-
28	323999.79	1227318.81	Метод спутниковых геодезических измерений (определений)	0.1	-
29	324001.66	1227323.01	Метод спутниковых геодезических измерений (определений)	0.1	-
30	324002.62	1227327.51	Метод спутниковых геодезических измерений (определений)	0.1	-
1	324002.62	1227332.11	Метод спутниковых геодезических измерений (определений)	0.1	-
<b>3. Сведения о характерных точках части (частей) границы объекта</b>					
Обозначение характерных точек части	Координаты, м	Метод определения координат характерной точки	Средняя квадратическая погрешность	Описание обозначения точки на	





Раздел 4  
План границ объекта



Масштаб 1:500

Используемые условные знаки и обозначения:

- - граница зоны санитарной охраны
- - граница кадастрового квартала
- - граница административно-территориального образования
- 1 • - обозначение характерной точки охранной зоны
- 62:02:006002 - номер кадастрового квартала

**ПРИЛОЖЕНИЕ № 5**  
к приказу министерства экологии и  
природных ресурсов Тамбовской области  
от 21.03 2024 № 112

**Второй пояс зоны санитарной охраны источников подземного водоснабжения  
скважины № 8369 ООО «Тамбовский бекон»**

Описание местоположения границ объекта		
<b>Второй пояс зоны санитарной охраны источников подземного водоснабжения скважины № 8369 ООО «Тамбовский бекон»</b>		
<small>(наименование объекта, местоположение границ которого описано (далее - объект))</small>		
Раздел 1		
Сведения об объекте		
№ п/п	Характеристики объекта	Описание характеристик
1	2	3
1.	Местоположение объекта	Тамбовская область, округ Жердевский
2.	Площадь объекта +/- величина погрешности определения площади (Р +/- Дельта Р)	1509 +/- 14 м <sup>2</sup>
3.	Иные характеристики объекта	<p>Мероприятия по второму поясу зоны санитарной охраны (далее – ЗСО):</p> <p>1) выявление, тампонирование или восстановление всех старых, бездействующих, дефектных или неправильно эксплуатируемых скважин, представляющих опасность в части возможности загрязнения водоносных горизонтов;</p> <p>2) бурение новых скважин и новое строительство, связанное с нарушением почвенного покрова, производится при обязательном согласовании с центром государственного санитарно - эпидемиологического надзора;</p> <p>3) запрещение закачки отработанных вод в подземные горизонты, подземное складирование твердых отходов и разработка недр земли;</p> <p>4) запрещение размещения складов горюче-смазочных материалов, ядохимикатов и минеральных удобрений, накопителей промстоков, шламохранилищ и других объектов, обуславливающих опасность химического загрязнения подземных</p>

		<p>вод;</p> <p>5) своевременное выполнение необходимых мероприятий по санитарной охране поверхностных вод, имеющих непосредственную гидрологическую связь с используемым водоносным горизонтом, в соответствии с гигиеническими требованиями к охране поверхностных вод.</p> <p>Кроме мероприятий, указанных выше, в пределах второго пояса ЗСО подземных источников водоснабжения не допускается:</p> <p>1) размещение кладбищ, скотомогильников, полей ассенизации, полей фильтрации, навозохранилищ, силосных траншей, животноводческих и птицеводческих предприятий и других объектов, обуславливающих опасность микробного загрязнения подземных вод;</p> <p>2) применение удобрений и ядохимикатов;</p> <p>3) рубка леса главного пользования и реконструкции.</p> <p>выполнение мероприятий по санитарному благоустройству территории населенных пунктов и других объектов (оборудование канализацией, устройство водонепроницаемых выгребов, организация отвода поверхностного стока и др.).</p>			
<b>Раздел 2</b>					
<b>Сведения о местоположении границ объекта</b>					
1. Система координат МСК-68, зона 1					
2. Сведения о характерных точках границ объекта					
Обозначение характерных точек границ	Координаты, м		Метод определения координат характерной точки	Средняя квадратическая погрешность положения характерной точки (Mt), м	Описание обозначения точки на местности (при наличии)
	X	Y			
1	2	3	4	5	6
1	324008.37	1227232.93	Метод спутниковых геодезических измерений (определений)	0.1	-
2	324007.42	1227237.42	Метод спутниковых геодезических измерений (определений)	0.1	-
3	324005.54	1227241.63	Метод спутниковых геодезических измерений	0.1	-

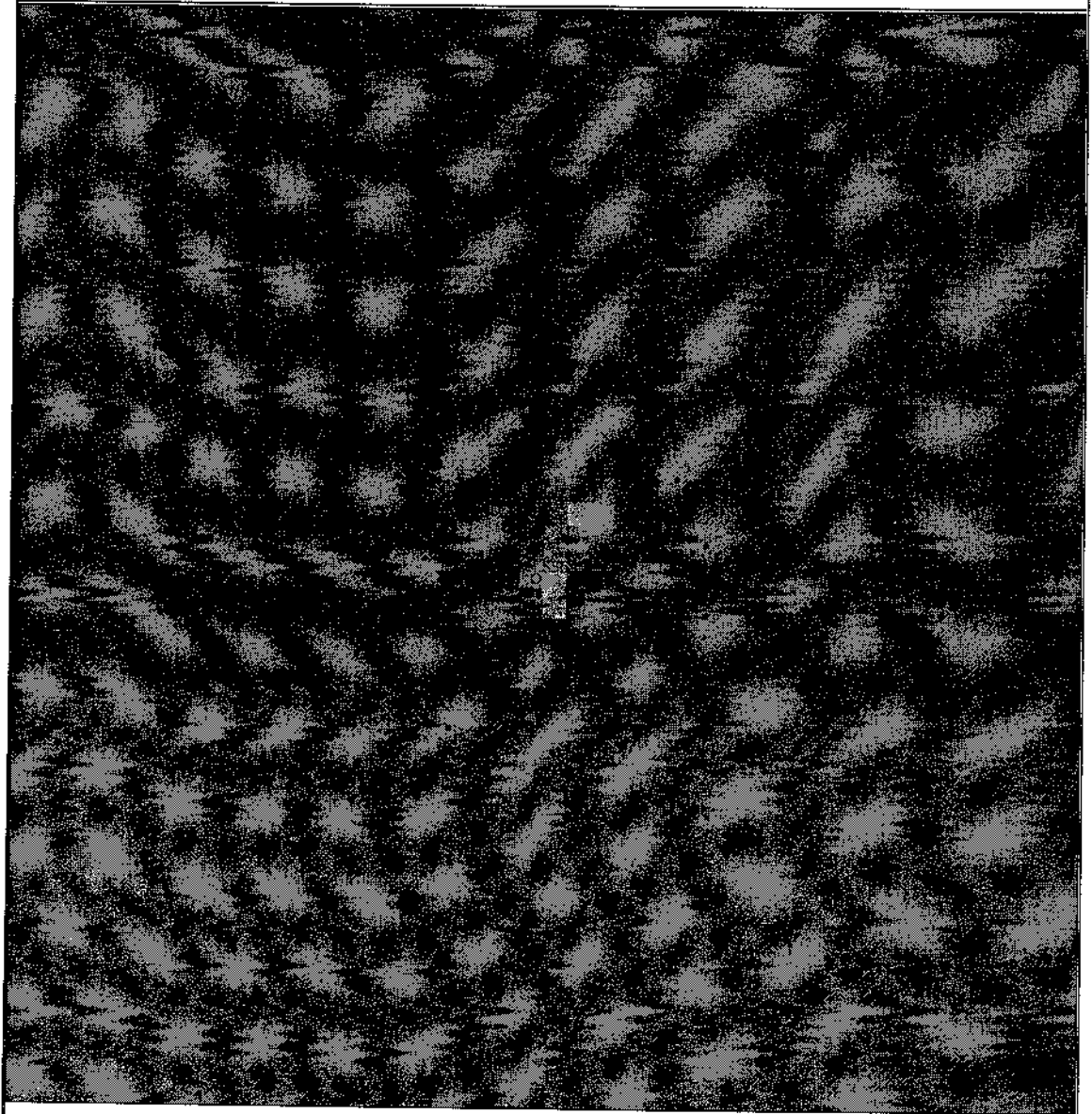
			(определений)		
4	324002.84	1227245.35	Метод спутниковых геодезических измерений (определений)	0.1	-
5	323999.42	1227248.42	Метод спутниковых геодезических измерений (определений)	0.1	-
6	323995.44	1227250.72	Метод спутниковых геодезических измерений (определений)	0.1	-
7	323991.07	1227252.14	Метод спутниковых геодезических измерений (определений)	0.1	-
8	323986.49	1227252.63	Метод спутниковых геодезических измерений (определений)	0.1	-
9	323981.92	1227252.14	Метод спутниковых геодезических измерений (определений)	0.1	-
10	323977.54	1227250.72	Метод спутниковых геодезических измерений (определений)	0.1	-
11	323973.56	1227248.42	Метод спутниковых геодезических измерений (определений)	0.1	-
12	323970.14	1227245.35	Метод спутниковых геодезических измерений (определений)	0.1	-
13	323967.44	1227241.63	Метод спутниковых геодезических измерений (определений)	0.1	-
14	323965.57	1227237.42	Метод спутниковых геодезических измерений (определений)	0.1	-
15	323964.61	1227232.93	Метод спутниковых геодезических измерений (определений)	0.1	-
16	323964.61	1227228.33	Метод спутниковых геодезических измерений (определений)	0.1	-
17	323965.57	1227223.83	Метод спутниковых геодезических измерений (определений)	0.1	-
18	323967.44	1227219.63	Метод спутниковых геодезических измерений (определений)	0.1	-

			измерений (определений)		
19	323970.14	1227215.90	Метод спутниковых геодезических измерений (определений)	0.1	-
20	323973.56	1227212.83	Метод спутниковых геодезических измерений (определений)	0.1	-
21	323977.54	1227210.53	Метод спутниковых геодезических измерений (определений)	0.1	-
22	323981.92	1227209.11	Метод спутниковых геодезических измерений (определений)	0.1	-
23	323986.49	1227208.63	Метод спутниковых геодезических измерений (определений)	0.1	-
24	323991.07	1227209.11	Метод спутниковых геодезических измерений (определений)	0.1	-
25	323995.44	1227210.53	Метод спутниковых геодезических измерений (определений)	0.1	-
26	323999.42	1227212.83	Метод спутниковых геодезических измерений (определений)	0.1	-
27	324002.84	1227215.90	Метод спутниковых геодезических измерений (определений)	0.1	-
28	324005.54	1227219.63	Метод спутниковых геодезических измерений (определений)	0.1	-
29	324007.42	1227223.83	Метод спутниковых геодезических измерений (определений)	0.1	-
30	324008.37	1227228.33	Метод спутниковых геодезических измерений (определений)	0.1	-
1	324008.37	1227232.93	Метод спутниковых геодезических измерений (определений)	0.1	-
<b>3. Сведения о характерных точках части (частей) границы объекта</b>					
Обозначение характерных точек части	Координаты, м	Метод определения координат характерной точки	Средняя квадратическая погрешность	Описание обозначения точки на	



## Раздел 4

## План границ объекта



Масштаб 1:500

Используемые условные знаки и обозначения:

- - граница зоны санитарной охраны
- - граница кадастрового квартала
- - граница административно-территориального образования
- 1 • - обозначение характерной точки охранной зоны
- 66:03:1006002 - номер кадастрового квартала



**ПРИЛОЖЕНИЕ № 6**  
к приказу министерства экологии и  
природных ресурсов Тамбовской области  
от 27.03 2024 № 112

**Второй пояс зоны санитарной охраны источников подземного водоснабжения  
скважины № 8370 ООО «Тамбовский бекон»**

Описание местоположения границ объекта		
Второй пояс зоны санитарной охраны источников подземного водоснабжения скважины № 8370 ООО «Тамбовский бекон»		
(наименование объекта, местоположение границ которого описано (далее - объект))		
Раздел 1		
Сведения об объекте		
№ п/п	Характеристики объекта	Описание характеристик
1	2	3
1.	Местоположение объекта	Тамбовская область, округ Жердевский
2.	Площадь объекта +/- величина погрешности определения площади (Р +/- Дельта Р)	1510 +/- 14 м <sup>2</sup>
3.	Иные характеристики объекта	Мероприятия по второму поясу зоны санитарной охраны (далее - ЗСО): 1) выявление, тампонирование или восстановление всех старых, бездействующих, дефектных или неправильно эксплуатируемых скважин, представляющих опасность в части возможности загрязнения водоносных горизонтов; 2) бурение новых скважин и новое строительство, связанное с нарушением почвенного покрова, производится при обязательном согласовании с центром государственного санитарно - эпидемиологического надзора; 3) запрещение закачки отработанных вод в подземные горизонты, подземное складирование твердых отходов и разработка недр земли; 4) запрещение размещения складов горюче-смазочных материалов, ядохимикатов и минеральных удобрений, накопителей промстоков, шламохранилищ и других объектов, обуславливающих опасность химического загрязнения подземных

		<p>вод;</p> <p>5) своевременное выполнение необходимых мероприятий по санитарной охране поверхностных вод, имеющих непосредственную гидрологическую связь с используемым водоносным горизонтом, в соответствии с гигиеническими требованиями к охране поверхностных вод.</p> <p>Кроме мероприятий, указанных выше, в пределах второго пояса ЗСО подземных источников водоснабжения не допускается:</p> <p>1) размещение кладбищ, скотомогильников, полей ассенизации, полей фильтрации, навозохранилищ, силосных траншей, животноводческих и птицеводческих предприятий и других объектов, обуславливающих опасность микробного загрязнения подземных вод;</p> <p>2) применение удобрений и ядохимикатов;</p> <p>3) рубка леса главного пользования и реконструкции.</p> <p>выполнение мероприятий по санитарному благоустройству территории населенных пунктов и других объектов (оборудование канализацией, устройство водонепроницаемых выгребов, организация отвода поверхностного стока и др.).</p>
--	--	--

## Раздел 2

### Сведения о местоположении границ объекта

1. Система координат МСК-68, зона I

2. Сведения о характерных точках границ объекта

Обозначение характерных точек границ	Координаты, м		Метод определения координат характерной точки	Средняя квадратическая погрешность положения характерной точки (Mt), м	Описание обозначения точки на местности (при наличии)
	X	Y			
1	2	3	4	5	6
1	324009.60	1227139.17	Метод спутниковых геодезических измерений (определений)	0.1	-
2	324008.65	1227143.67	Метод спутниковых геодезических измерений (определений)	0.1	-
3	324006.78	1227147.87	Метод спутниковых геодезических измерений	0.1	-

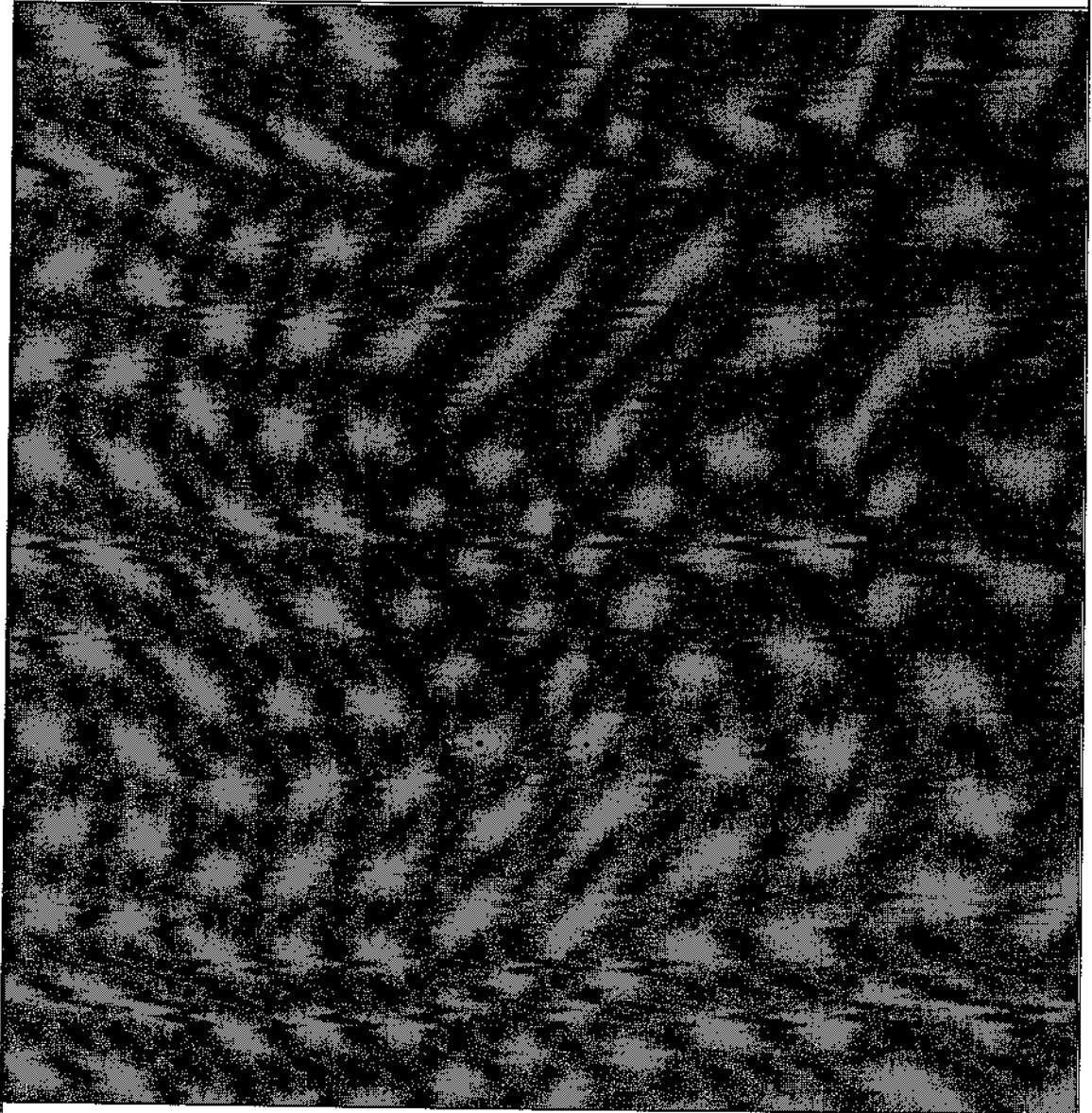
			(определений)		
4	324004.07	1227151.59	Метод спутниковых геодезических измерений (определений)	0.1	-
5	324000.65	1227154.67	Метод спутниковых геодезических измерений (определений)	0.1	-
6	323996.67	1227156.97	Метод спутниковых геодезических измерений (определений)	0.1	-
7	323992.30	1227158.39	Метод спутниковых геодезических измерений (определений)	0.1	-
8	323987.72	1227158.87	Метод спутниковых геодезических измерений (определений)	0.1	-
9	323983.15	1227158.39	Метод спутниковых геодезических измерений (определений)	0.1	-
10	323978.78	1227156.97	Метод спутниковых геодезических измерений (определений)	0.1	-
11	323974.79	1227154.67	Метод спутниковых геодезических измерений (определений)	0.1	-
12	323971.37	1227151.59	Метод спутниковых геодезических измерений (определений)	0.1	-
13	323968.67	1227147.87	Метод спутниковых геодезических измерений (определений)	0.1	-
14	323966.80	1227143.67	Метод спутниковых геодезических измерений (определений)	0.1	-
15	323965.84	1227139.17	Метод спутниковых геодезических измерений (определений)	0.1	-
16	323965.84	1227134.57	Метод спутниковых геодезических измерений (определений)	0.1	-
17	323966.80	1227130.07	Метод спутниковых геодезических измерений (определений)	0.1	-
18	323968.67	1227125.87	Метод спутниковых геодезических измерений (определений)	0.1	-

			измерений (определений)		
19	323971.37	1227122.15	Метод спутниковых геодезических измерений (определений)	0.1	-
20	323974.79	1227119.07	Метод спутниковых геодезических измерений (определений)	0.1	-
21	323978.78	1227116.77	Метод спутниковых геодезических измерений (определений)	0.1	-
22	323983.15	1227115.35	Метод спутниковых геодезических измерений (определений)	0.1	-
23	323987.72	1227114.87	Метод спутниковых геодезических измерений (определений)	0.1	-
24	323992.30	1227115.35	Метод спутниковых геодезических измерений (определений)	0.1	-
25	323996.67	1227116.77	Метод спутниковых геодезических измерений (определений)	0.1	-
26	324000.65	1227119.07	Метод спутниковых геодезических измерений (определений)	0.1	-
27	324004.07	1227122.15	Метод спутниковых геодезических измерений (определений)	0.1	-
28	324006.78	1227125.87	Метод спутниковых геодезических измерений (определений)	0.1	-
29	324008.65	1227130.07	Метод спутниковых геодезических измерений (определений)	0.1	-
30	324009.60	1227134.57	Метод спутниковых геодезических измерений (определений)	0.1	-
1	324009.60	1227139.17	Метод спутниковых геодезических измерений (определений)	0.1	-
<b>3. Сведения о характерных точках части (частей) границы объекта</b>					
Обозначение характерных точек части	Координаты, м		Метод определения координат характерной точки	Средняя квадратическая погрешность	Описание обозначения точки на



## Раздел 4

## План границ объекта



Масштаб 1:500

Используемые условные знаки и обозначения:

- - граница зоны санитарной охраны
- - граница кадастрового квартала
- - граница административно-территориального образования
- - обозначение характерной точки охранной зоны
- 66:08:0080102 - номер кадастрового квартала

**ПРИЛОЖЕНИЕ № 7**  
к приказу министерства экологии и  
природных ресурсов Тамбовской области  
от 24.03.2024 № 112

**Третий пояс зоны санитарной охраны источников подземного водоснабжения  
скважин № 8368, № 8369 и № 8370 ООО «Тамбовский бекон»**

Описание местоположения границ объекта		
<b>Третий пояс зоны санитарной охраны источников подземного водоснабжения скважин № 8368, № 8369 и № 8370 ООО «Тамбовский бекон»</b>		
<small>(наименование объекта, местоположение границ которого описано (далее - объект))</small>		
Раздел I		
Сведения об объекте		
№ п/п	Характеристики объекта	Описание характеристик
1	2	3
1.	Местоположение объекта	Тамбовская область, округ Жердевский
2.	Площадь объекта +/- величина погрешности определения площади (P +/- Дельта P)	155875 +/- 138 м <sup>2</sup>
3.	Иные характеристики объекта	<p>Мероприятия по третьему поясу зоны санитарной охраны (далее – ЗСО):</p> <p>1) выявление, тампонирование или восстановление всех старых, бездействующих, дефектных или неправильно эксплуатируемых скважин, представляющих опасность в части возможности загрязнения водоносных горизонтов;</p> <p>2) бурение новых скважин и новое строительство, связанное с нарушением почвенного покрова, производится при обязательном согласовании с центром государственного санитарно - эпидемиологического надзора;</p> <p>3) запрещение закачки отработанных вод в подземные горизонты, подземное складирование твердых отходов и разработка недр земли;</p> <p>4) запрещение размещения складов горюче - смазочных материалов, ядохимикатов и минеральных удобрений, накопителей промстоков, шламохранилищ и других объектов, обуславливающих опасность химического загрязнения подземных</p>

		<p>вод.</p> <p>Размещение таких объектов допускается в пределах третьего пояса ЗСО только при использовании защищенных подземных вод, при условии выполнения специальных мероприятий по защите водоносного горизонта от загрязнения при наличии санитарно-эпидемиологического заключения центра государственного санитарно-эпидемиологического надзора, выданного с учетом заключения органов геологического контроля.</p> <p>Своевременное выполнение необходимых мероприятий по санитарной охране поверхностных вод, имеющих непосредственную гидрологическую связь с используемым водоносным горизонтом, в соответствии с гигиеническими требованиями к охране поверхностных вод.</p>			
<b>Раздел 2</b>					
<b>Сведения о местоположении границ объекта</b>					
1. Система координат МСК-68, зона 1					
2. Сведения о характерных точках границ объекта					
Обозначение характерных точек границ	Координаты, м		Метод определения координат характерной точки	Средняя квадратическая погрешность положения характерной точки (Mt), м	Описание обозначения точки на местности (при наличии)
	X	Y			
1	2	3	4	5	6
1	324209.11	1227243.59	Метод спутниковых геодезических измерений (определений)	0.1	-
2	324206.10	1227269.35	Метод спутниковых геодезических измерений (определений)	0.1	-
3	324200.12	1227294.58	Метод спутниковых геодезических измерений (определений)	0.1	-
4	324191.25	1227318.95	Метод спутниковых геодезических измерений (определений)	0.1	-
5	324179.62	1227342.13	Метод спутниковых геодезических измерений (определений)	0.1	-
6	324165.37	1227363.79	Метод спутниковых геодезических измерений (определений)	0.1	-
7	324148.70	1227383.66	Метод спутниковых геодезических измерений (определений)	0.1	-



8	324129.83	1227401.45	Метод спутниковых геодезических измерений (определений)	0.1	-
9	324109.03	1227416.94	Метод спутниковых геодезических измерений (определений)	0.1	-
10	324086.57	1227429.91	Метод спутниковых геодезических измерений (определений)	0.1	-
11	324062.76	1227440.18	Метод спутниковых геодезических измерений (определений)	0.1	-
12	324037.92	1227447.61	Метод спутниковых геодезических измерений (определений)	0.1	-
13	324012.38	1227452.12	Метод спутниковых геодезических измерений (определений)	0.1	-
14	323986.49	1227453.63	Метод спутниковых геодезических измерений (определений)	0.1	-
15	323960.60	1227452.12	Метод спутниковых геодезических измерений (определений)	0.1	-
16	323935.06	1227447.61	Метод спутниковых геодезических измерений (определений)	0.1	-
17	323910.22	1227440.18	Метод спутниковых геодезических измерений (определений)	0.1	-
18	323886.41	1227429.91	Метод спутниковых геодезических измерений (определений)	0.1	-
19	323863.95	1227416.94	Метод спутниковых геодезических измерений (определений)	0.1	-
20	323843.15	1227401.45	Метод спутниковых геодезических измерений (определений)	0.1	-
21	323824.29	1227383.66	Метод спутниковых геодезических измерений (определений)	0.1	-
22	323807.62	1227363.79	Метод спутниковых геодезических измерений (определений)	0.1	-
23	323793.37	1227342.13	Метод спутниковых геодезических измерений (определений)	0.1	-
24	323781.73	1227318.95	Метод спутниковых геодезических измерений (определений)	0.1	-
25	323772.86	1227294.58	Метод спутниковых геодезических измерений (определений)	0.1	-
26	323766.88	1227269.35	Метод спутниковых геодезических измерений (определений)	0.1	-

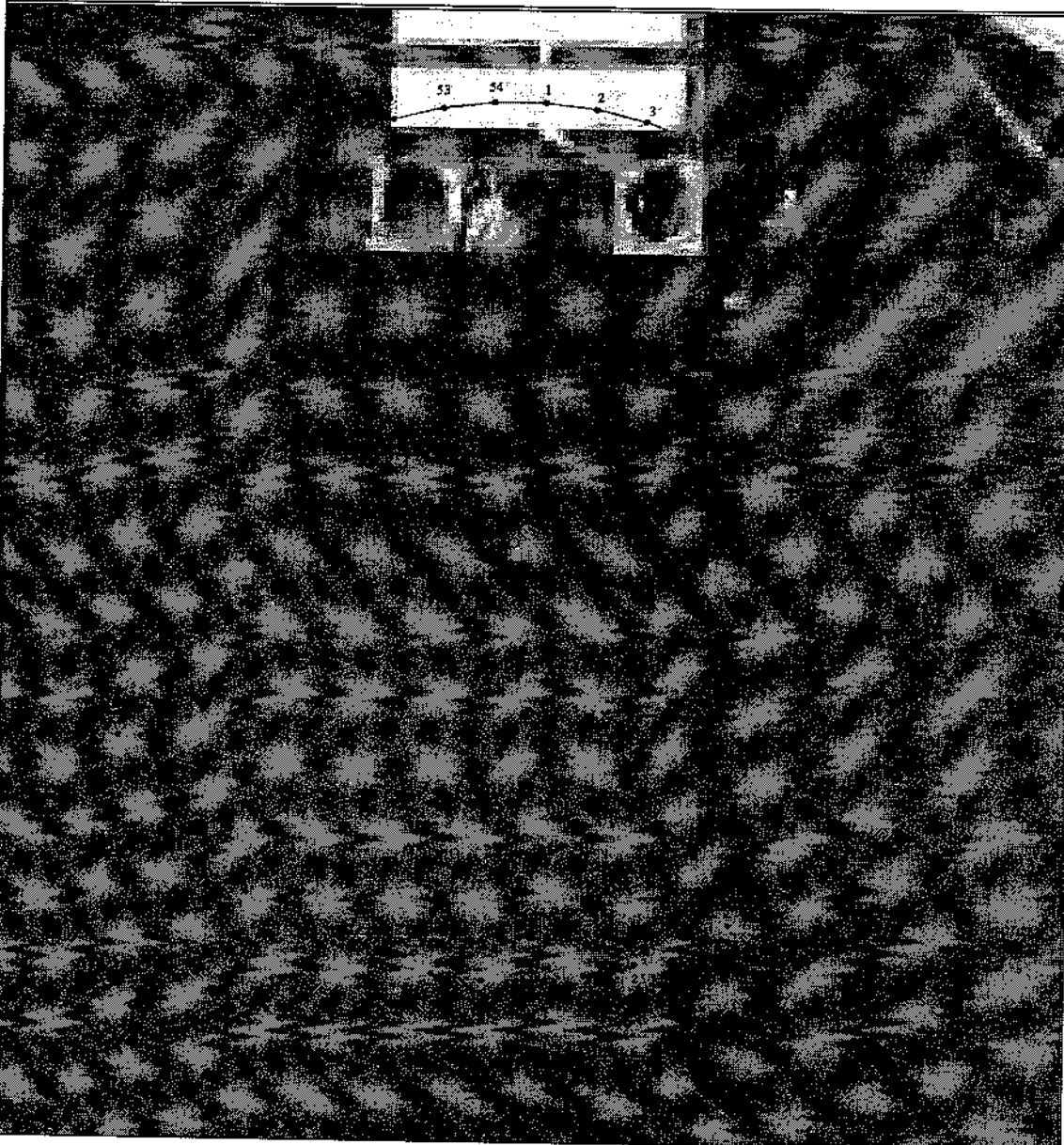
27	323763.87	1227243.59	Метод спутниковых геодезических измерений (определений)	0.1	-
28	323763.87	1227217.66	Метод спутниковых геодезических измерений (определений)	0.1	-
29	323766.88	1227191.90	Метод спутниковых геодезических измерений (определений)	0.1	-
30	323772.86	1227166.67	Метод спутниковых геодезических измерений (определений)	0.1	-
31	323781.73	1227142.30	Метод спутниковых геодезических измерений (определений)	0.1	-
32	323793.37	1227119.13	Метод спутниковых геодезических измерений (определений)	0.1	-
33	323807.62	1227097.46	Метод спутниковых геодезических измерений (определений)	0.1	-
34	323824.29	1227077.59	Метод спутниковых геодезических измерений (определений)	0.1	-
35	323843.15	1227059.80	Метод спутниковых геодезических измерений (определений)	0.1	-
36	323863.95	1227044.31	Метод спутниковых геодезических измерений (определений)	0.1	-
37	323886.41	1227031.35	Метод спутниковых геодезических измерений (определений)	0.1	-
38	323910.22	1227021.07	Метод спутниковых геодезических измерений (определений)	0.1	-
39	323935.06	1227013.64	Метод спутниковых геодезических измерений (определений)	0.1	-
40	323960.60	1227009.13	Метод спутниковых геодезических измерений (определений)	0.1	-
41	323986.49	1227007.63	Метод спутниковых геодезических измерений (определений)	0.1	-
42	324012.38	1227009.13	Метод спутниковых геодезических измерений (определений)	0.1	-
43	324037.92	1227013.64	Метод спутниковых геодезических измерений (определений)	0.1	-
44	324062.76	1227021.07	Метод спутниковых геодезических измерений (определений)	0.1	-
45	324086.57	1227031.35	Метод спутниковых геодезических измерений (определений)	0.1	-





## Раздел 4

## План границ объекта



Масштаб 1:2000

Используемые условные знаки и обозначения:

- - граница зоны санитарной охраны
- - граница кадастрового квартала
- - граница административно-территориального образования
- 1 • - обозначение характерной точки охранной зоны
- 53-01-005002 - номер кадастрового квартала

ПРИЛОЖЕНИЕ № 8  
к приказу министерства экологии и  
природных ресурсов Тамбовской области  
от \_\_\_\_\_ 17.03 2024 № 112

Режим зон санитарной охраны источников подземного водоснабжения скважин  
№ 8368, № 8369 и № 8370 ООО «Тамбовский бекон»

1. На территории первого пояса зоны санитарной охраны (далее - ЗСО) запрещаются:

1.1. все виды строительства, не имеющие непосредственного отношения к эксплуатации, реконструкции и расширению водопроводных сооружений, в том числе прокладка трубопроводов различного назначения, размещение жилых и хозяйственно - бытовых зданий, проживание людей;

1.2. применение ядохимикатов и удобрений;

1.3. посадка высокоствольных деревьев.

2. На территории второго пояса ЗСО запрещаются:

2.1. закачка отработанных вод в подземные горизонты, подземное складирование твердых отходов и разработка недр земли;

2.2. размещение складов горюче - смазочных материалов, ядохимикатов и минеральных удобрений, накопителей промстоков, шламохранилищ и других объектов, обуславливающих опасность химического загрязнения подземных вод;

2.3. размещение кладбищ, скотомогильников, полей ассенизации, полей фильтрации, навозохранилищ, силосных траншей, животноводческих и птицеводческих предприятий и других объектов, обуславливающих опасность микробного загрязнения подземных вод, применение удобрений и ядохимикатов и рубка леса главного пользования и реконструкции.

3. На территории третьего пояса ЗСО запрещаются:

3.1. закачка отработанных вод в подземные горизонты, подземное складирование твердых отходов и разработка недр земли;

3.2. размещение складов горюче - смазочных материалов, ядохимикатов и минеральных удобрений, накопителей промстоков, шламохранилищ и других объектов, обуславливающих опасность химического загрязнения подземных вод. Размещение таких объектов допускается в пределах третьего пояса ЗСО только при использовании защищенных подземных вод, при условии выполнения специальных мероприятий по защите водоносного горизонта от загрязнения при наличии санитарно - эпидемиологического заключения центра государственного санитарно - эпидемиологического надзора, выданного с учетом заключения органов геологического контроля.

4. На территории первого пояса ЗСО необходимо предусмотреть следующие мероприятия:

4.1. территория первого пояса ЗСО должна быть спланирована для отвода поверхностного стока за ее пределы, озеленена, ограждена и обеспечена охраной;

4.2. дорожки к сооружениям должны иметь твердое покрытие;

4.3. водопроводные сооружения должны быть оборудованы с учетом предотвращения возможности загрязнения питьевой воды через оголовки и устья скважин, люки и переливные трубы резервуаров и устройства заливки насосов;

4.4. все водозаборы должны быть оборудованы аппаратурой для систематического контроля соответствия фактического дебита при эксплуатации водопровода проектной производительности, предусмотренной при его проектировании и обосновании границ ЗСО;

4.5. здания должны быть оборудованы канализацией с отведением сточных вод в ближайшую систему бытовой или производственной канализации или на местные станции очистных сооружений, расположенные за пределами первого пояса ЗСО с учетом санитарного режима на территории второго пояса. В исключительных случаях при отсутствии канализации должны устраиваться водонепроницаемые приемники нечистот и бытовых отходов, расположенные в местах, исключающих загрязнение территории первого пояса ЗСО при их вывозе.

5. На территории второго пояса ЗСО необходимо предусмотреть следующие мероприятия:

5.1. выявление, тампонирование или восстановление всех старых, бездействующих, дефектных или неправильно эксплуатируемых скважин, представляющих опасность в части возможности загрязнения водоносных горизонтов;

5.2. бурение новых скважин и новое строительство, связанное с нарушением почвенного покрова, производится при обязательном согласовании с центром государственного санитарно-эпидемиологического надзора;

5.3. мероприятия по санитарному благоустройству территории населенных пунктов и других объектов (оборудование канализацией, устройство водонепроницаемых выгребов, организация отвода поверхностного стока и др.);

5.4. своевременное выполнение необходимых мероприятий по санитарной охране поверхностных вод, имеющих непосредственную гидрологическую связь с используемым водоносным горизонтом, в соответствии с гигиеническими требованиями к охране поверхностных вод.

6. На территории третьего пояса ЗСО необходимо предусмотреть следующие мероприятия:

6.1. выявление, тампонирование или восстановление всех старых, бездействующих, дефектных или неправильно эксплуатируемых скважин, представляющих опасность в части возможности загрязнения водоносных горизонтов;

6.2. бурение новых скважин и новое строительство, связанное с нарушением почвенного покрова, производится при обязательном согласовании с центром государственного санитарно - эпидемиологического надзора;

6.3. своевременное выполнение необходимых мероприятий по санитарной охране поверхностных вод, имеющих непосредственную гидрологическую связь с используемым водоносным горизонтом, в соответствии с гигиеническими требованиями к охране поверхностных вод.