



МИНИСТЕРСТВО ЭКОЛОГИИ И ПРИРОДНЫХ РЕСУРСОВ ТАМБОВСКОЙ ОБЛАСТИ

П Р И К А З

« 21 » 03 2024

№ 99

г. Тамбов

Об установлении границ и режима зон санитарной охраны действующего водозабора общества с ограниченной ответственностью «Тамбовский бекон» месторождение «Дуплято-Масловское 1»

В соответствии с частью 5 статьи 18 Федерального закона от 30.03.1999 № 52-ФЗ «О санитарно-эпидемиологическом благополучии населения», подпунктом 3.1.3.26 Положения о министерстве экологии и природных ресурсов Тамбовской области, утвержденного постановлением Главы Тамбовской области от 15.12.2022 № 60, на основании санитарно-эпидемиологического заключения, выданного территориальным отделом Управления Федеральной службы по надзору в сфере защиты прав потребителей и благополучия человека по Тамбовской области в городе Жердевка, Сампурском, Жердевском, Токаревском, Мордовском, Знаменском районах от 20.04.2022 № 68.06.05.000.Т.000004.04.22 о соответствии проекта организации зон санитарной охраны действующего водозабора общества с ограниченной ответственностью «Тамбовский бекон» (далее – ООО «Тамбовский бекон»), заявления ООО «Тамбовский бекон» ПРИКАЗЫВАЮ:

1. Установить первый пояс зоны санитарной охраны источников подземного водоснабжения скважины № 8389 ООО «Тамбовский бекон», в соответствии с приложением № 1.
2. Установить первый пояс зоны санитарной охраны источников подземного водоснабжения скважины № 8390 ООО «Тамбовский бекон», в соответствии с приложением № 2.
3. Установить первый пояс зоны санитарной охраны источников подземного водоснабжения скважины № 8391 ООО «Тамбовский бекон», в соответствии с приложением № 3.
4. Установить второй пояс зоны санитарной охраны источников подземного водоснабжения скважины № 8389 ООО «Тамбовский бекон», в соответствии с приложением № 4.
5. Установить второй пояс зоны санитарной охраны источников подземного водоснабжения скважины № 8390 ООО «Тамбовский бекон», в соответствии с приложением № 5.

6. Установить второй пояс зоны санитарной охраны источников подземного водоснабжения скважины № 8391 ООО «Тамбовский бекон», в соответствии с приложением № 6.

7. Установить третий пояс зоны санитарной охраны источников подземного водоснабжения скважин № 8389, № 8390 и № 8391 ООО «Тамбовский бекон», в соответствии с приложением № 7.

8. Установить режим зон санитарной охраны источников подземного водоснабжения скважин № 8389, № 8390 и № 8391 ООО «Тамбовский бекон», в соответствии с приложением № 8.

9. Зоны санитарной охраны источников подземного водоснабжения скважин № 8389, № 8390 и № 8391 ООО «Тамбовский бекон» установлены бессрочно.

10. Возложить обязанность по возмещению убытков, в том числе упущенной выгоды, причиненных ограничением прав лиц, указанных в пункте 2 статьи 57¹ Земельного кодекса Российской Федерации, в связи с установлением зон с особыми условиями использования территории (далее - ЗОУИТ), на собственника водозабора. Обязанность по возмещению убытков возникает со дня установления ЗОУИТ в соответствии с действующим законодательством, с учетом особенностей и сроков, установленных статьей 57¹ Земельного кодекса Российской Федерации.

11. Отделу недропользования управления природопользования министерства экологии и природных ресурсов Тамбовской области (Матайс) обеспечить направление ООО «Тамбовский бекон» второго экземпляра настоящего приказа.

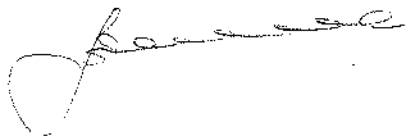
12. Сведения об установлении зон санитарной охраны источников питьевого и хозяйственно-бытового водоснабжения направить в филиал ФГБУ «ФКП Росреестра» по Тамбовской области.

13. Опубликовать настоящий приказ на «Официальном интернет-портале правовой информации» (www.pravo.gov.ru), сайте сетевого издания «Тамбовская жизнь» (www.tamlife.ru), разместить на официальном сайте министерства экологии и природных ресурсов Тамбовской области в информационно-телекоммуникационной сети «Интернет».

14. Настоящий приказ вступает в силу на следующий день после дня его первого официального опубликования.

15. Контроль за исполнением настоящего приказа возложить на заместителя министра - начальника управления природопользования министерства экологии и природных ресурсов Тамбовской области Сомова Д.А.

Министр



А.В. Албегова

ПРИЛОЖЕНИЕ № 1
к приказу министерства экологии и
природных ресурсов Тамбовской области
от 21.03 2024 № 99

**Первый пояс зоны санитарной охраны источников подземного водоснабжения
скважины № 8389 ООО «Тамбовский бекон»**

Описание местоположения границ объекта		
Первый пояс зоны санитарной охраны источников подземного водоснабжения скважины № 8389 ООО «Тамбовский бекон»		
<small>(наименование объекта, местоположение границ которого описано (далее - объект))</small>		
Раздел 1		
Сведения об объекте		
№ п/п	Характеристики объекта	Описание характеристик
1	2	3
1.	Местоположение объекта	Тамбовская область, округ Знаменский
2.	Площадь объекта +/- величина погрешности определения площади (P +/- Дельта P)	849 +/- 10 м ²
3.	Иные характеристики объекта	<p>Мероприятия по первому поясу зоны санитарной охраны (далее – ЗСО):</p> <p>1) территория первого пояса ЗСО должна быть спланирована для отвода поверхностного стока за ее пределы, озеленена, ограждена и обеспечена охраной. Дорожки к сооружениям должны иметь твердое покрытие;</p> <p>2) не допускается посадка высокоствольных деревьев, все виды строительства, не имеющие непосредственного отношения к эксплуатации, реконструкции и расширению водопроводных сооружений, в том числе прокладка трубопроводов различного назначения, размещение жилых и хозяйственно - бытовых зданий, проживание людей, применение ядохимикатов и удобрений;</p> <p>3) здания должны быть оборудованы канализацией с отведением сточных вод в ближайшую систему бытовой или производственной канализации или на местные станции очистных сооружений, расположенные за пределами первого пояса ЗСО с</p>

		<p>учетом санитарного режима на территории второго пояса. В исключительных случаях при отсутствии канализации должны устраиваться водонепроницаемые приемники нечистот и бытовых отходов, расположенные в местах, исключающих загрязнение территории первого пояса ЗСО при их вывозе;</p> <p>4) водопроводные сооружения, расположенные в первом поясе зоны санитарной охраны, должны быть оборудованы с учетом предотвращения возможности загрязнения питьевой воды через оголовки и устья скважин, люки и переливные трубы резервуаров и устройства заливки насосов;</p> <p>5) все водозаборы должны быть оборудованы аппаратурой для систематического контроля соответствия фактического дебита при эксплуатации водопровода проектной производительности, предусмотренной при его проектировании и обосновании границ ЗСО.</p>
--	--	--

Раздел 2

Сведения о местоположении границ объекта

1. Система координат МСК-68, зона 1

2. Сведения о характерных точках границ объекта

Обозначение характерных точек границ	Координаты, м		Метод определения координат характерной точки	Средняя квадратическая погрешность положения характерной точки (Mt), м	Описание обозначения точки на местности (при наличии)
	X	Y			
1	2	3	4	5	6

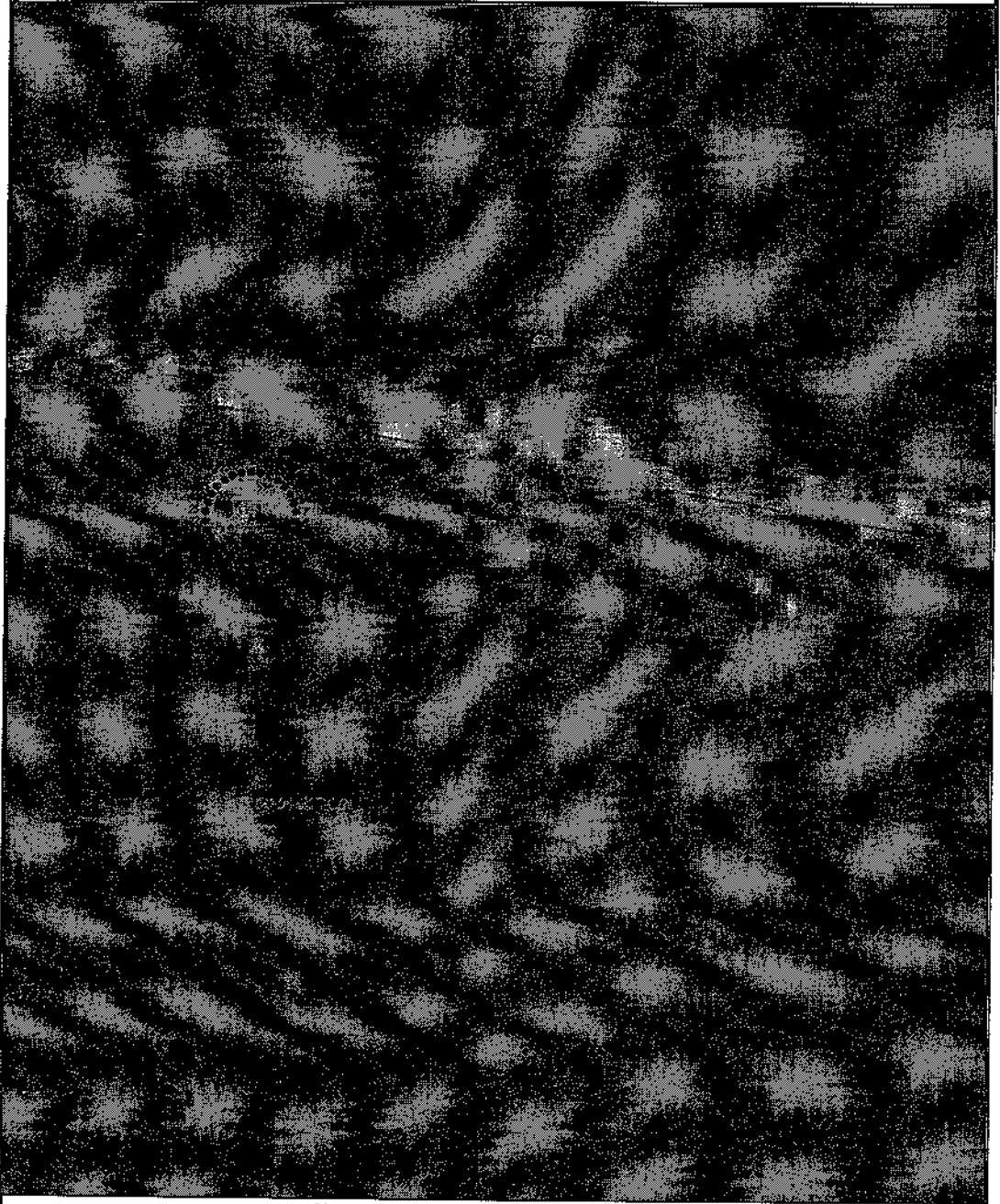
3. Сведения о характерных точках части (частей) границы объекта

Обозначение характерных точек части границы	Координаты, м		Метод определения координат характерной точки	Средняя квадратическая погрешность положения характерной точки (Mt), м	Описание обозначения точки на местности (при наличии)
	X	Y			
1	2	3	4	5	6
1	389425.67	1236754.65	Метод спутниковых геодезических измерений (определений)	0.1	-
2	389424.60	1236757.93	Метод спутниковых геодезических измерений (определений)	0.1	-

3	389422.88	1236760.92	Метод спутниковых геодезических измерений (определений)	0.1	-
4	389420.57	1236763.48	Метод спутниковых геодезических измерений (определений)	0.1	-
5	389417.78	1236765.51	Метод спутниковых геодезических измерений (определений)	0.1	-
6	389414.63	1236766.91	Метод спутниковых геодезических измерений (определений)	0.1	-
7	389411.25	1236767.63	Метод спутниковых геодезических измерений (определений)	0.1	-
8	389407.81	1236767.63	Метод спутниковых геодезических измерений (определений)	0.1	-
9	389404.43	1236766.91	Метод спутниковых геодезических измерений (определений)	0.1	-
10	389401.28	1236765.51	Метод спутниковых геодезических измерений (определений)	0.1	-
11	389398.49	1236763.48	Метод спутниковых геодезических измерений (определений)	0.1	-
12	389396.18	1236760.92	Метод спутниковых геодезических измерений (определений)	0.1	-
13	389394.46	1236757.93	Метод спутниковых геодезических измерений (определений)	0.1	-
14	389393.39	1236754.65	Метод спутниковых геодезических измерений (определений)	0.1	-
15	389393.03	1236751.22	Метод спутниковых геодезических измерений (определений)	0.1	-
16	389393.39	1236747.79	Метод спутниковых геодезических измерений (определений)	0.1	-
17	389394.46	1236744.51	Метод спутниковых геодезических измерений (определений)	0.1	-

18	389396.18	1236741.52	Метод спутниковых геодезических измерений (определений)	0.1	-
19	389398.49	1236738.96	Метод спутниковых геодезических измерений (определений)	0.1	-
20	389401.28	1236736.93	Метод спутниковых геодезических измерений (определений)	0.1	-
21	389404.43	1236735.53	Метод спутниковых геодезических измерений (определений)	0.1	-
22	389407.81	1236734.81	Метод спутниковых геодезических измерений (определений)	0.1	-
23	389411.25	1236734.81	Метод спутниковых геодезических измерений (определений)	0.1	-
24	389414.63	1236735.53	Метод спутниковых геодезических измерений (определений)	0.1	-
25	389417.78	1236736.93	Метод спутниковых геодезических измерений (определений)	0.1	-
26	389420.57	1236738.96	Метод спутниковых геодезических измерений (определений)	0.1	-
27	389422.88	1236741.52	Метод спутниковых геодезических измерений (определений)	0.1	-
28	389424.60	1236744.51	Метод спутниковых геодезических измерений (определений)	0.1	-
29	389425.67	1236747.79	Метод спутниковых геодезических измерений (определений)	0.1	-
30	389426.03	1236751.22	Метод спутниковых геодезических измерений (определений)	0.1	-
1	389425.67	1236754.65	Метод спутниковых геодезических измерений (определений)	0.1	-
Раздел 3					

Раздел 4
План границ объекта



Условные обозначения и знаки Масштаб 1:1000

для оформления графической части технического плана

- - граница охранной зоны
- - граница кадастрового квартала
- 66.04.24.0001 - кадастровый номер квартала
- - граница муниципального образования, населенного пункта
- 1 ● - обозначение характерной точки охранной зоны

ПРИЛОЖЕНИЕ № 2
к приказу министерства экологии и
природных ресурсов Тамбовской области
от 21.03 2024 № 99

**Первый пояс зоны санитарной охраны источников подземного водоснабжения
скважины № 8390 ООО «Тамбовский бекон»**

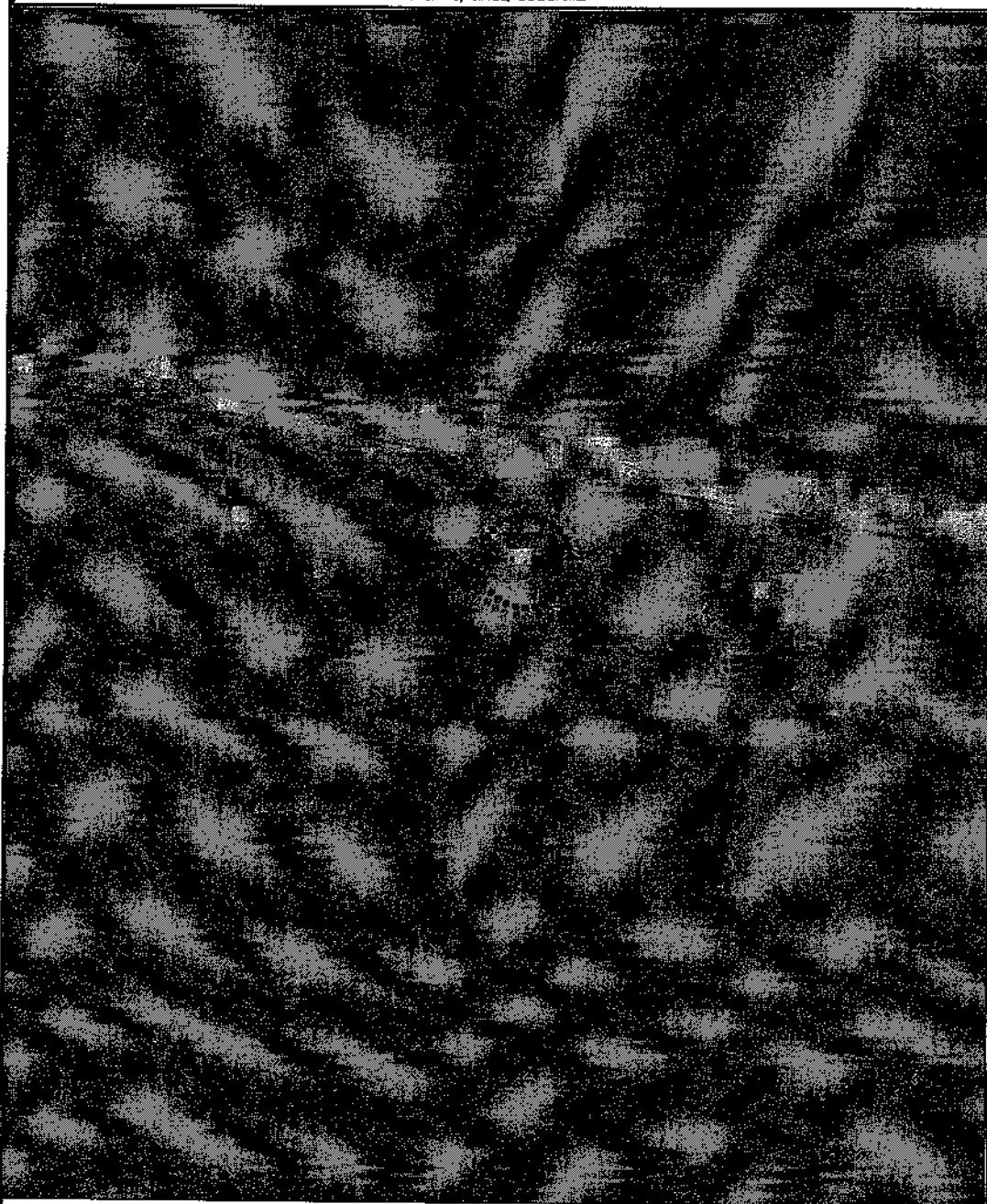
Описание местоположения границ объекта		
Первый пояс зоны санитарной охраны источников подземного водоснабжения скважины № 8390 ООО «Тамбовский бекон»		
(наименование объекта, местоположение границ которого описано (далее - объект))		
Раздел 1		
Сведения об объекте		
№ п/п	Характеристики объекта	Описание характеристик
1	2	3
1.	Местоположение объекта	Тамбовская область, округ Знаменский
2.	Площадь объекта +/- величина погрешности определения площади (Р +/- Дельта Р)	901 +/- 11 м ²
3.	Иные характеристики объекта	Мероприятия по первому поясу зоны санитарной охраны (далее – ЗСО): 1) территория первого пояса ЗСО должна быть спланирована для отвода поверхностного стока за ее пределы, озеленена, ограждена и обеспечена охраной. Дорожки к сооружениям должны иметь твердое покрытие; 2) не допускается посадка высокоствольных деревьев, все виды строительства, не имеющие непосредственного отношения к эксплуатации, реконструкции и расширению водопроводных сооружений, в том числе прокладка трубопроводов различного назначения, размещение жилых и хозяйственно - бытовых зданий, проживание людей, применение ядохимикатов и удобрений; 3) здания должны быть оборудованы канализацией с отведением сточных вод в ближайшую систему бытовой или производственной канализации или на местные станции очистных сооружений, расположенные за пределами первого пояса ЗСО с

		<p>учетом санитарного режима на территории второго пояса. В исключительных случаях при отсутствии канализации должны устраиваться водонепроницаемые приемники нечистот и бытовых отходов, расположенные в местах, исключающих загрязнение территории первого пояса ЗСО при их вывозе;</p> <p>4) водопроводные сооружения, расположенные в первом поясе зоны санитарной охраны, должны быть оборудованы с учетом предотвращения возможности загрязнения питьевой воды через оголовки и устья скважин, люки и переливные трубы резервуаров и устройства заливки насосов;</p> <p>5) все водозаборы должны быть оборудованы аппаратурой для систематического контроля соответствия фактического дебита при эксплуатации водопровода проектной производительности, предусмотренной при его проектировании и обосновании границ ЗСО.</p>			
Раздел 2					
Сведения о местоположении границ объекта					
1. Система координат МСК-68, зона I					
2. Сведения о характерных точках границ объекта					
Обозначение характерных точек границ	Координаты, м		Метод определения координат характерной точки	Средняя квадратическая погрешность положения характерной точки (Mt), м	Описание обозначения точки на местности (при наличии)
	X	Y			
1	2	3	4	5	6
3. Сведения о характерных точках части (частей) границы объекта					
Обозначение характерных точек части границы	Координаты, м		Метод определения координат характерной точки	Средняя квадратическая погрешность положения характерной точки (Mt), м	Описание обозначения точки на местности (при наличии)
	X	Y			
1	2	3	4	5	6
1	389412.10	1236855.22	Метод спутниковых геодезических измерений (определений)	0.1	-
2	389411.01	1236858.60	Метод спутниковых геодезических измерений (определений)	0.1	-

3	389409.23	1236861.68	Метод спутниковых геодезических измерений (определений)	0.1	-
4	389406.85	1236864.32	Метод спутниковых геодезических измерений (определений)	0.1	-
5	389403.98	1236866.41	Метод спутниковых геодезических измерений (определений)	0.1	-
6	389400.73	1236867.86	Метод спутниковых геодезических измерений (определений)	0.1	-
7	389397.25	1236868.59	Метод спутниковых геодезических измерений (определений)	0.1	-
8	389393.70	1236868.59	Метод спутниковых геодезических измерений (определений)	0.1	-
9	389390.22	1236867.86	Метод спутниковых геодезических измерений (определений)	0.1	-
10	389386.98	1236866.41	Метод спутниковых геодезических измерений (определений)	0.1	-
11	389384.10	1236864.32	Метод спутниковых геодезических измерений (определений)	0.1	-
12	389381.72	1236861.68	Метод спутниковых геодезических измерений (определений)	0.1	-
13	389379.95	1236858.60	Метод спутниковых геодезических измерений (определений)	0.1	-
14	389378.85	1236855.22	Метод спутниковых геодезических измерений (определений)	0.1	-
15	389378.48	1236851.69	Метод спутниковых геодезических измерений (определений)	0.1	-
16	389378.85	1236848.15	Метод спутниковых геодезических измерений (определений)	0.1	-
17	389379.95	1236844.77	Метод спутниковых геодезических измерений (определений)	0.1	-

18	389381.72	1236841.70	Метод спутниковых геодезических измерений (определений)	0.1	-
19	389384.10	1236839.05	Метод спутниковых геодезических измерений (определений)	0.1	-
20	389386.98	1236836.97	Метод спутниковых геодезических измерений (определений)	0.1	-
21	389390.22	1236835.52	Метод спутниковых геодезических измерений (определений)	0.1	-
22	389393.70	1236834.78	Метод спутниковых геодезических измерений (определений)	0.1	-
23	389397.25	1236834.78	Метод спутниковых геодезических измерений (определений)	0.1	-
24	389400.73	1236835.52	Метод спутниковых геодезических измерений (определений)	0.1	-
25	389403.98	1236836.97	Метод спутниковых геодезических измерений (определений)	0.1	-
26	389406.85	1236839.05	Метод спутниковых геодезических измерений (определений)	0.1	-
27	389409.23	1236841.70	Метод спутниковых геодезических измерений (определений)	0.1	-
28	389411.01	1236844.77	Метод спутниковых геодезических измерений (определений)	0.1	-
29	389412.10	1236848.15	Метод спутниковых геодезических измерений (определений)	0.1	-
30	389412.48	1236851.69	Метод спутниковых геодезических измерений (определений)	0.1	-
1	389412.10	1236855.22	Метод спутниковых геодезических измерений (определений)	0.1	-
Раздел 3					

Раздел 4
План границ объекта



Условные обозначения и знаки Масштаб 1:1000

для оформления графической части технического плана

- - граница охранной зоны
- - граница кадастрового квартала
- 64.04.040001** - кадастровый номер квартала
- - граница муниципального образования, населенного пункта
- 1 ● - обозначение характерной точки охранной зоны

ПРИЛОЖЕНИЕ № 3
к приказу министерства экологии и
природных ресурсов Тамбовской области
от 21.03 2024 № 99

**Первый пояс зоны санитарной охраны источников подземного водоснабжения
скважины № 8391 ООО «Тамбовский бекон»**

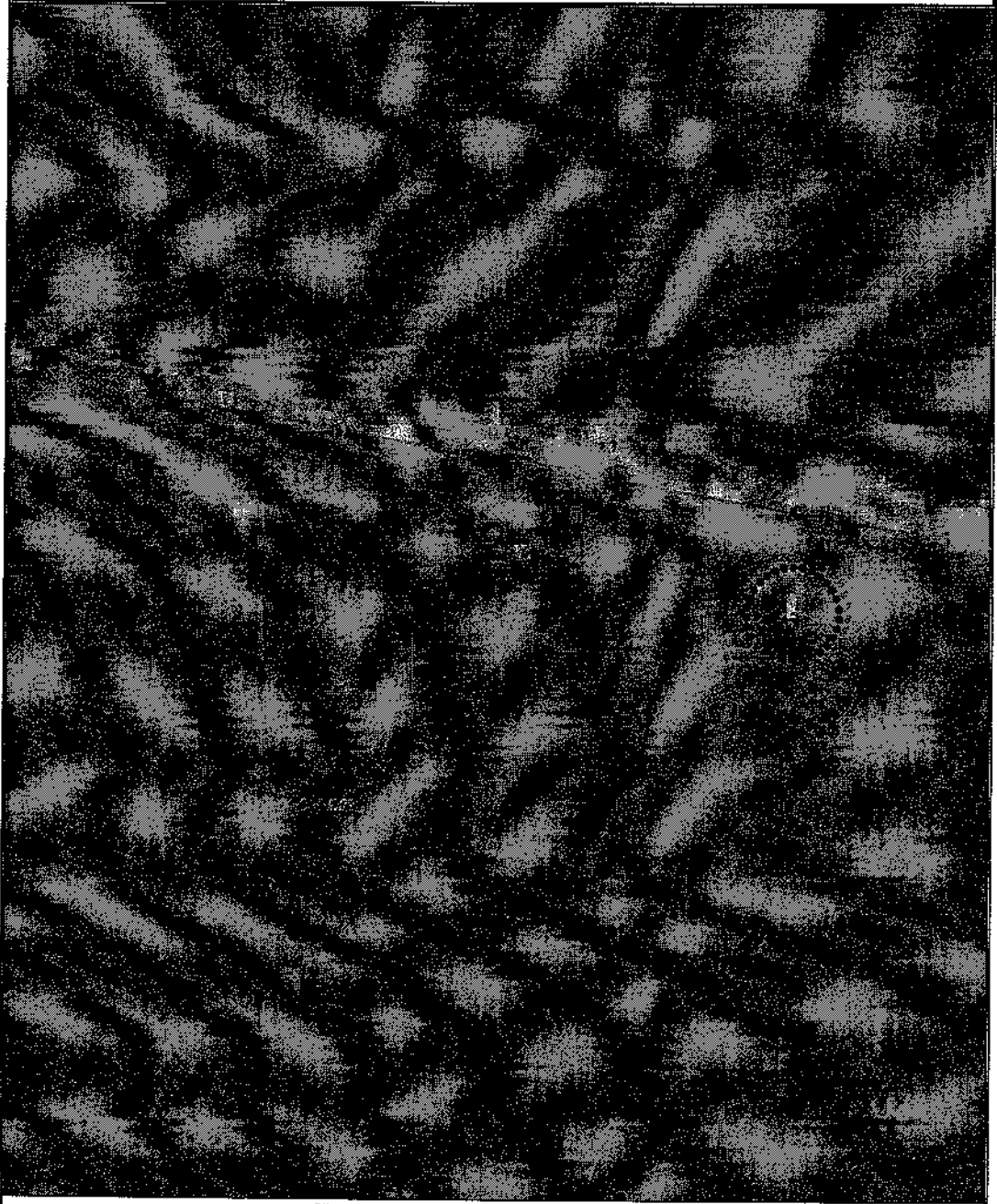
Описание местоположения границ объекта		
Первый пояс зоны санитарной охраны источников подземного водоснабжения скважины № 8391 ООО «Тамбовский бекон»		
(наименование объекта, местоположение границ которого описано (далее - объект))		
Раздел 1		
Сведения об объекте		
№ п/п	Характеристики объекта	Описание характеристик
1	2	3
1.	Местоположение объекта	Тамбовская область, округ Знаменский
2.	Площадь объекта +/- величина погрешности определения площади (Р +/- Дельта Р)	901 +/- 11 м ²
3.	Иные характеристики объекта	Мероприятия по первому поясу зоны санитарной охраны (далее – ЗСО): 1) территория первого пояса ЗСО должна быть спланирована для отвода поверхностного стока за ее пределы, озеленена, ограждена и обеспечена охраной. Дорожки к сооружениям должны иметь твердое покрытие; 2) не допускается посадка высокоствольных деревьев, все виды строительства, не имеющие непосредственного отношения к эксплуатации, реконструкции и расширению водопроводных сооружений, в том числе прокладка трубопроводов различного назначения, размещение жилых и хозяйственно - бытовых зданий, проживание людей, применение ядохимикатов и удобрений; 3) здания должны быть оборудованы канализацией с отведением сточных вод в ближайшую систему бытовой или производственной канализации или на местные станции очистных сооружений, расположенные за пределами первого пояса ЗСО с

		<p>учетом санитарного режима на территории второго пояса. В исключительных случаях при отсутствии канализации должны устраиваться водонепроницаемые приемники нечистот и бытовых отходов, расположенные в местах, исключающих загрязнение территории первого пояса ЗСО при их вывозе;</p> <p>4) водопроводные сооружения, расположенные в первом поясе зоны санитарной охраны, должны быть оборудованы с учетом предотвращения возможности загрязнения питьевой воды через оголовки и устья скважин, люки и переливные трубы резервуаров и устройства заливки насосов;</p> <p>5) все водозаборы должны быть оборудованы аппаратурой для систематического контроля соответствия фактического дебита при эксплуатации водопровода проектной производительности, предусмотренной при его проектировании и обосновании границ ЗСО.</p>			
Раздел 2					
Сведения о местоположении границ объекта					
1. Система координат МСК-68, зона 1					
2. Сведения о характерных точках границ объекта					
Обозначение характерных точек границ	Координаты, м		Метод определения координат характерной точки	Средняя квадратическая погрешность положения характерной точки (Mt), м	Описание обозначения точки на местности (при наличии)
	X	Y			
1	2	3	4	5	6
3. Сведения о характерных точках части (частей) границы объекта					
Обозначение характерных точек части границы	Координаты, м		Метод определения координат характерной точки	Средняя квадратическая погрешность положения характерной точки (Mt), м	Описание обозначения точки на местности (при наличии)
	X	Y			
1	2	3	4	5	6
1	389391.88	1236953.25	Метод спутниковых геодезических измерений (определений)	0.1	-
2	389390.78	1236956.63	Метод спутниковых геодезических измерений (определений)	0.1	-

3	389389.00	1236959.71	Метод спутниковых геодезических измерений (определений)	0.1	-
4	389386.62	1236962.35	Метод спутниковых геодезических измерений (определений)	0.1	-
5	389383.75	1236964.44	Метод спутниковых геодезических измерений (определений)	0.1	-
6	389380.50	1236965.88	Метод спутниковых геодезических измерений (определений)	0.1	-
7	389377.02	1236966.62	Метод спутниковых геодезических измерений (определений)	0.1	-
8	389373.47	1236966.62	Метод спутниковых геодезических измерений (определений)	0.1	-
9	389369.99	1236965.88	Метод спутниковых геодезических измерений (определений)	0.1	-
10	389366.75	1236964.44	Метод спутниковых геодезических измерений (определений)	0.1	-
11	389363.87	1236962.35	Метод спутниковых геодезических измерений (определений)	0.1	-
12	389361.49	1236959.71	Метод спутниковых геодезических измерений (определений)	0.1	-
13	389359.72	1236956.63	Метод спутниковых геодезических измерений (определений)	0.1	-
14	389358.62	1236953.25	Метод спутниковых геодезических измерений (определений)	0.1	-
15	389358.25	1236949.71	Метод спутниковых геодезических измерений (определений)	0.1	-
16	389358.62	1236946.18	Метод спутниковых геодезических измерений (определений)	0.1	-
17	389359.72	1236942.80	Метод спутниковых геодезических измерений (определений)	0.1	-

18	389361.49	1236939.72	Метод спутниковых геодезических измерений (определений)	0.1	-
19	389363.87	1236937.08	Метод спутниковых геодезических измерений (определений)	0.1	-
20	389366.75	1236934.99	Метод спутниковых геодезических измерений (определений)	0.1	-
21	389369.99	1236933.55	Метод спутниковых геодезических измерений (определений)	0.1	-
22	389373.47	1236932.81	Метод спутниковых геодезических измерений (определений)	0.1	-
23	389377.02	1236932.81	Метод спутниковых геодезических измерений (определений)	0.1	-
24	389380.50	1236933.55	Метод спутниковых геодезических измерений (определений)	0.1	-
25	389383.75	1236934.99	Метод спутниковых геодезических измерений (определений)	0.1	-
26	389386.62	1236937.08	Метод спутниковых геодезических измерений (определений)	0.1	-
27	389389.00	1236939.72	Метод спутниковых геодезических измерений (определений)	0.1	-
28	389390.78	1236942.80	Метод спутниковых геодезических измерений (определений)	0.1	-
29	389391.88	1236946.18	Метод спутниковых геодезических измерений (определений)	0.1	-
30	389392.25	1236949.71	Метод спутниковых геодезических измерений (определений)	0.1	-
1	389391.88	1236953.25	Метод спутниковых геодезических измерений (определений)	0.1	-
Раздел 3					

Раздел 4
План границ объекта



Условные обозначения и знаки Масштаб 1:1000

для оформления графической части технического плана

- - граница охранной зоны
- - граница кадастрового квартала
- 68.04.24.07001 - кадастровый номер квартала
- - граница муниципального образования, населенного пункта
- 1 ● - обозначение характерной точки охранной зоны

ПРИЛОЖЕНИЕ № 4
к приказу министерства экологии и
природных ресурсов Тамбовской области
от 21.03 2024 № 99

**Второй пояс зоны санитарной охраны источников подземного водоснабжения
скважины № 8389 ООО «Тамбовский бекон»**

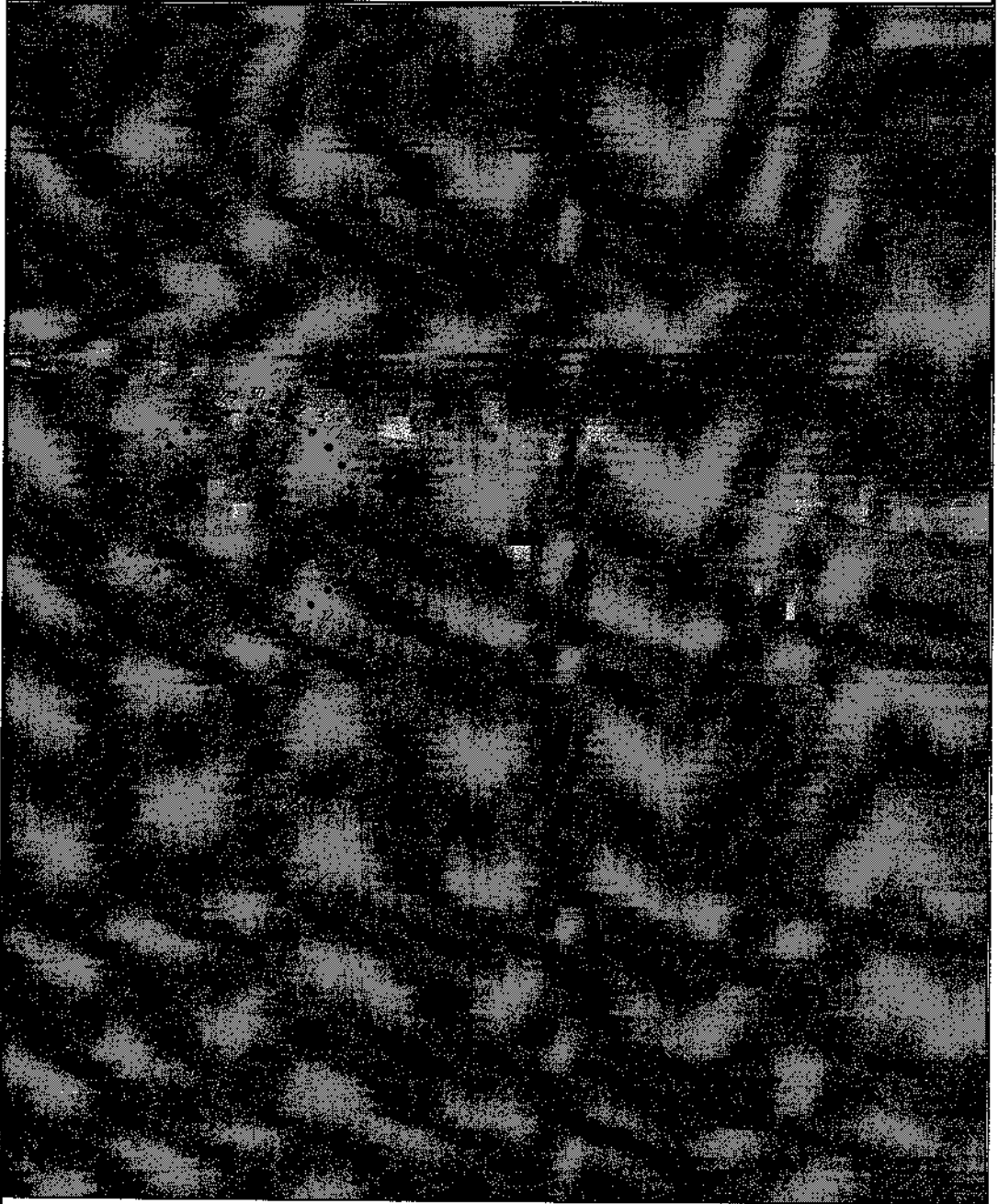
Описание местоположения границ объекта		
Второй пояс зоны санитарной охраны источников подземного водоснабжения скважины № 8389 ООО «Тамбовский бекон»		
<small>(наименование объекта, местоположение границ которого описано (далее - объект))</small>		
Раздел 1		
Сведения об объекте		
№ п/п	Характеристики объекта	Описание характеристик
1	2	3
1.	Местоположение объекта	Тамбовская область, округ Знаменский
2.	Площадь объекта +/- величина погрешности определения площади (Р +/- Дельта Р)	4744 +/- 24 м ²
3.	Иные характеристики объекта	Мероприятия по второму поясу зоны санитарной охраны (далее – ЗСО): 1) выявление, тампонирование или восстановление всех старых, бездействующих, дефектных или неправильно эксплуатируемых скважин, представляющих опасность в части возможности загрязнения водоносных горизонтов; 2) бурение новых скважин и новое строительство, связанное с нарушением почвенного покрова, производится при обязательном согласовании с центром государственного санитарно - эпидемиологического надзора; 3) запрещение закачки отработанных вод в подземные горизонты, подземное складирование твердых отходов и разработка недр земли; 4) запрещение размещения складов горюче-смазочных материалов, ядохимикатов и минеральных удобрений, накопителей промстоков, шламохранилищ и других объектов, обуславливающих опасность химического загрязнения подземных

		<p>вод;</p> <p>5) своевременное выполнение необходимых мероприятий по санитарной охране поверхностных вод, имеющих непосредственную гидрологическую связь с используемым водоносным горизонтом, в соответствии с гигиеническими требованиями к охране поверхностных вод.</p> <p>Кроме мероприятий, указанных выше, в пределах второго пояса ЗСО подземных источников водоснабжения не допускается:</p> <p>1) размещение кладбищ, скотомогильников, полей ассенизации, полей фильтрации, навозохранилищ, силосных траншей, животноводческих и птицеводческих предприятий и других объектов, обуславливающих опасность микробного загрязнения подземных вод;</p> <p>2) применение удобрений и ядохимикатов;</p> <p>3) рубка леса главного пользования и реконструкции.</p> <p>выполнение мероприятий по санитарному благоустройству территории населенных пунктов и других объектов (оборудование канализацией, устройство водонепроницаемых выгребов, организация отвода поверхностного стока и др.).</p>			
Раздел 2					
Сведения о местоположении границ объекта					
1. Система координат МСК-68, зона 1					
2. Сведения о характерных точках границ объекта					
Обозначение характерных точек границ	Координаты, м		Метод определения координат характерной точки	Средняя квадратическая погрешность положения характерной точки (Mt), м	Описание обозначения точки на местности (при наличии)
	X	Y			
1	2	3	4	5	6
1	389447.68	1236759.33	Метод спутниковых геодезических измерений (определений)	0.1	-
2	389445.16	1236767.08	Метод спутниковых геодезических измерений (определений)	0.1	-
3	389441.08	1236774.14	Метод спутниковых геодезических измерений	0.1	-

			(определений)		
4	389435.63	1236780.20	Метод спутниковых геодезических измерений (определений)	0.1	-
5	389429.03	1236784.99	Метод спутниковых геодезических измерений (определений)	0.1	-
6	389421.58	1236788.31	Метод спутниковых геодезических измерений (определений)	0.1	-
7	389413.61	1236790.01	Метод спутниковых геодезических измерений (определений)	0.1	-
8	389405.45	1236790.01	Метод спутниковых геодезических измерений (определений)	0.1	-
9	389397.48	1236788.31	Метод спутниковых геодезических измерений (определений)	0.1	-
10	389390.03	1236784.99	Метод спутниковых геодезических измерений (определений)	0.1	-
11	389383.43	1236780.20	Метод спутниковых геодезических измерений (определений)	0.1	-
12	389377.98	1236774.14	Метод спутниковых геодезических измерений (определений)	0.1	-
13	389373.90	1236767.08	Метод спутниковых геодезических измерений (определений)	0.1	-
14	389371.38	1236759.33	Метод спутниковых геодезических измерений (определений)	0.1	-
15	389370.53	1236751.22	Метод спутниковых геодезических измерений (определений)	0.1	-
16	389371.38	1236743.11	Метод спутниковых геодезических измерений (определений)	0.1	-
17	389373.90	1236735.36	Метод спутниковых геодезических измерений (определений)	0.1	-
18	389377.98	1236728.30	Метод спутниковых геодезических измерений (определений)	0.1	-

			измерений (определений)		
19	389383.43	1236722.24	Метод спутниковых геодезических измерений (определений)	0.1	-
20	389390.03	1236717.44	Метод спутниковых геодезических измерений (определений)	0.1	-
21	389397.48	1236714.13	Метод спутниковых геодезических измерений (определений)	0.1	-
22	389405.45	1236712.43	Метод спутниковых геодезических измерений (определений)	0.1	-
23	389413.61	1236712.43	Метод спутниковых геодезических измерений (определений)	0.1	-
24	389421.58	1236714.13	Метод спутниковых геодезических измерений (определений)	0.1	-
25	389429.03	1236717.44	Метод спутниковых геодезических измерений (определений)	0.1	-
26	389435.63	1236722.24	Метод спутниковых геодезических измерений (определений)	0.1	-
27	389441.08	1236728.30	Метод спутниковых геодезических измерений (определений)	0.1	-
28	389445.16	1236735.36	Метод спутниковых геодезических измерений (определений)	0.1	-
29	389447.68	1236743.11	Метод спутниковых геодезических измерений (определений)	0.1	-
30	389448.53	1236751.22	Метод спутниковых геодезических измерений (определений)	0.1	-
1	389447.68	1236759.33	Метод спутниковых геодезических измерений (определений)	0.1	-
3. Сведения о характерных точках части (частей) границы объекта					
Обозначение характерных точек части	Координаты, м	Метод определения координат характерной точки	Средняя квадратическая погрешность	Описание обозначения точки на	

Раздел 4
План границ объекта



Условные обозначения и знаки Масштаб 1:1000

для оформления графической части технического плана

- - граница охранной зоны
- - граница кадастрового квартала
- 66.04.240301 - кадастровый номер квартала
- - граница муниципального образования, населенного пункта
- 1 ● - обозначение характерной точки охранной зоны

ПРИЛОЖЕНИЕ № 5
к приказу министерства экологии и
природных ресурсов Тамбовской области
от *М. 03* 2024 № *99*

**Второй пояс зоны санитарной охраны источников подземного водоснабжения
скважины № 8390 ООО «Тамбовский бекон»**

Описание местоположения границ объекта		
Второй пояс зоны санитарной охраны источников подземного водоснабжения скважины № 8390 ООО «Тамбовский бекон»		
<small>(наименование объекта, местоположение границ которого описано (далее - объект))</small>		
Раздел 1		
Сведения об объекте		
№ п/п	Характеристики объекта	Описание характеристик
1	2	3
1.	Местоположение объекта	Тамбовская область, округ Знаменский
2.	Площадь объекта +/- величина погрешности определения площади (Р +/- Дельта Р)	5243 +/- 25 м ²
3.	Иные характеристики объекта	Мероприятия по второму поясу зоны санитарной охраны (далее – ЗСО): 1) выявление, тампонирование или восстановление всех старых, бездействующих, дефектных или неправильно эксплуатируемых скважин, представляющих опасность в части возможности загрязнения водоносных горизонтов; 2) бурение новых скважин и новое строительство, связанное с нарушением почвенного покрова, производится при обязательном согласовании с центром государственного санитарно - эпидемиологического надзора; 3) запрещение закачки отработанных вод в подземные горизонты, подземное складирование твердых отходов и разработка недр земли; 4) запрещение размещения складов горюче-смазочных материалов, ядохимикатов и минеральных удобрений, накопителей промстоков, шламохранилищ и других объектов, обуславливающих опасность химического загрязнения подземных

		<p>вод;</p> <p>5) своевременное выполнение необходимых мероприятий по санитарной охране поверхностных вод, имеющих непосредственную гидрологическую связь с используемым водоносным горизонтом, в соответствии с гигиеническими требованиями к охране поверхностных вод.</p> <p>Кроме мероприятий, указанных выше, в пределах второго пояса ЗСО подземных источников водоснабжения не допускается:</p> <p>1) размещение кладбищ, скотомогильников, полей ассенизации, полей фильтрации, навозохранилищ, силосных траншей, животноводческих и птицеводческих предприятий и других объектов, обуславливающих опасность микробного загрязнения подземных вод;</p> <p>2) применение удобрений и ядохимикатов;</p> <p>3) рубка леса главного пользования и реконструкции.</p> <p>выполнение мероприятий по санитарному благоустройству территории населенных пунктов и других объектов (оборудование канализацией, устройство водонепроницаемых выгребов, организация отвода поверхностного стока и др.).</p>
--	--	--

Раздел 2

Сведения о местоположении границ объекта

1. Система координат МСК-68, зона 1

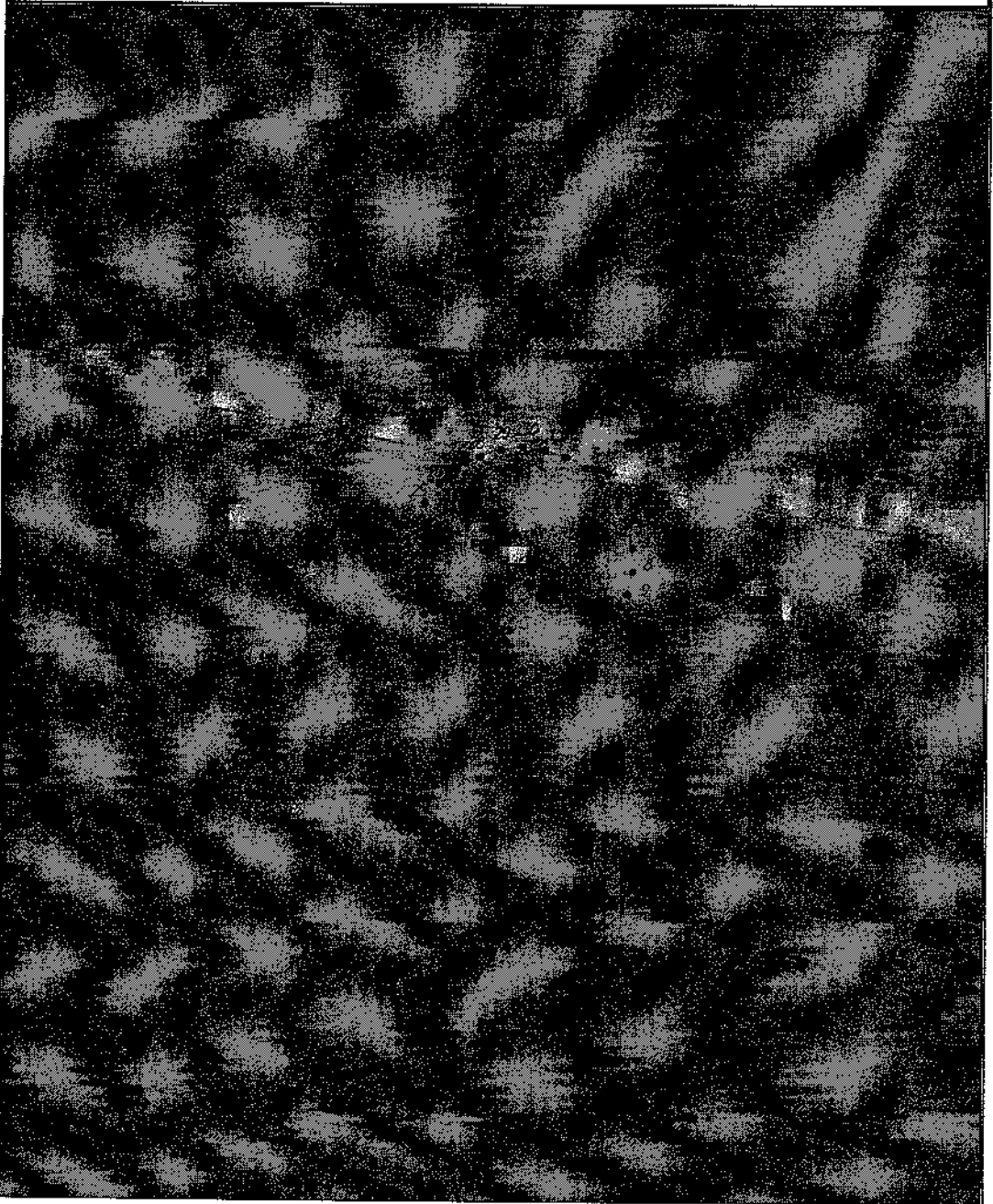
2. Сведения о характерных точках границ объекта

Обозначение характерных точек границ	Координаты, м		Метод определения координат характерной точки	Средняя квадратическая погрешность положения характерной точки (Mt), м	Описание обозначения точки на местности (при наличии)
	X	Y			
1	2	3	4	5	6
1	389435.58	1236860.21	Метод спутниковых геодезических измерений (определений)	0.1	-
2	389432.93	1236868.36	Метод спутниковых геодезических измерений (определений)	0.1	-
3	389428.65	1236875.79	Метод спутниковых геодезических измерений	0.1	-

			(определений)		
4	389422.91	1236882.16	Метод спутниковых геодезических измерений (определений)	0.1	-
5	389415.98	1236887.20	Метод спутниковых геодезических измерений (определений)	0.1	-
6	389408.15	1236890.68	Метод спутниковых геодезических измерений (определений)	0.1	-
7	389399.76	1236892.46	Метод спутниковых геодезических измерений (определений)	0.1	-
8	389391.19	1236892.46	Метод спутниковых геодезических измерений (определений)	0.1	-
9	389382.81	1236890.68	Метод спутниковых геодезических измерений (определений)	0.1	-
10	389374.98	1236887.20	Метод спутниковых геодезических измерений (определений)	0.1	-
11	389368.04	1236882.16	Метод спутниковых геодезических измерений (определений)	0.1	-
12	389362.31	1236875.79	Метод спутниковых геодезических измерений (определений)	0.1	-
13	389358.02	1236868.36	Метод спутниковых геодезических измерений (определений)	0.1	-
14	389355.37	1236860.21	Метод спутниковых геодезических измерений (определений)	0.1	-
15	389354.48	1236851.69	Метод спутниковых геодезических измерений (определений)	0.1	-
16	389355.37	1236843.16	Метод спутниковых геодезических измерений (определений)	0.1	-
17	389358.02	1236835.01	Метод спутниковых геодезических измерений (определений)	0.1	-
18	389362.31	1236827.59	Метод спутниковых геодезических измерений (определений)	0.1	-

			измерений (определений)		
19	389368.04	1236821.22	Метод спутниковых геодезических измерений (определений)	0.1	-
20	389374.98	1236816.18	Метод спутниковых геодезических измерений (определений)	0.1	-
21	389382.81	1236812.69	Метод спутниковых геодезических измерений (определений)	0.1	-
22	389391.19	1236810.91	Метод спутниковых геодезических измерений (определений)	0.1	-
23	389399.76	1236810.91	Метод спутниковых геодезических измерений (определений)	0.1	-
24	389408.15	1236812.69	Метод спутниковых геодезических измерений (определений)	0.1	-
25	389415.98	1236816.18	Метод спутниковых геодезических измерений (определений)	0.1	-
26	389422.91	1236821.22	Метод спутниковых геодезических измерений (определений)	0.1	-
27	389428.65	1236827.59	Метод спутниковых геодезических измерений (определений)	0.1	-
28	389432.93	1236835.01	Метод спутниковых геодезических измерений (определений)	0.1	-
29	389435.58	1236843.16	Метод спутниковых геодезических измерений (определений)	0.1	-
30	389436.48	1236851.69	Метод спутниковых геодезических измерений (определений)	0.1	-
1	389435.58	1236860.21	Метод спутниковых геодезических измерений (определений)	0.1	-
3. Сведения о характерных точках части (частей) границы объекта					
Обозначение характерных точек части	Координаты, м		Метод определения координат характерной точки	Средняя квадратическая погрешность	Описание обозначения точки на

Раздел 4
План границ объекта



Условные обозначения и знаки Масштаб 1:1000

для оформления графической части технического плана

- - граница охранной зоны
- - граница кадастрового квартала
- 66:04-24/0001 - кадастровый номер квартала
- - граница муниципального образования, населенного пункта
- 1 ● - обозначение характерной точки охранной зоны

ПРИЛОЖЕНИЕ № 6
к приказу министерства экологии и
природных ресурсов Тамбовской области
от 21.03 2024 № 99

**Второй пояс зоны санитарной охраны источников подземного водоснабжения
скважины № 8391 ООО «Тамбовский бекон»**

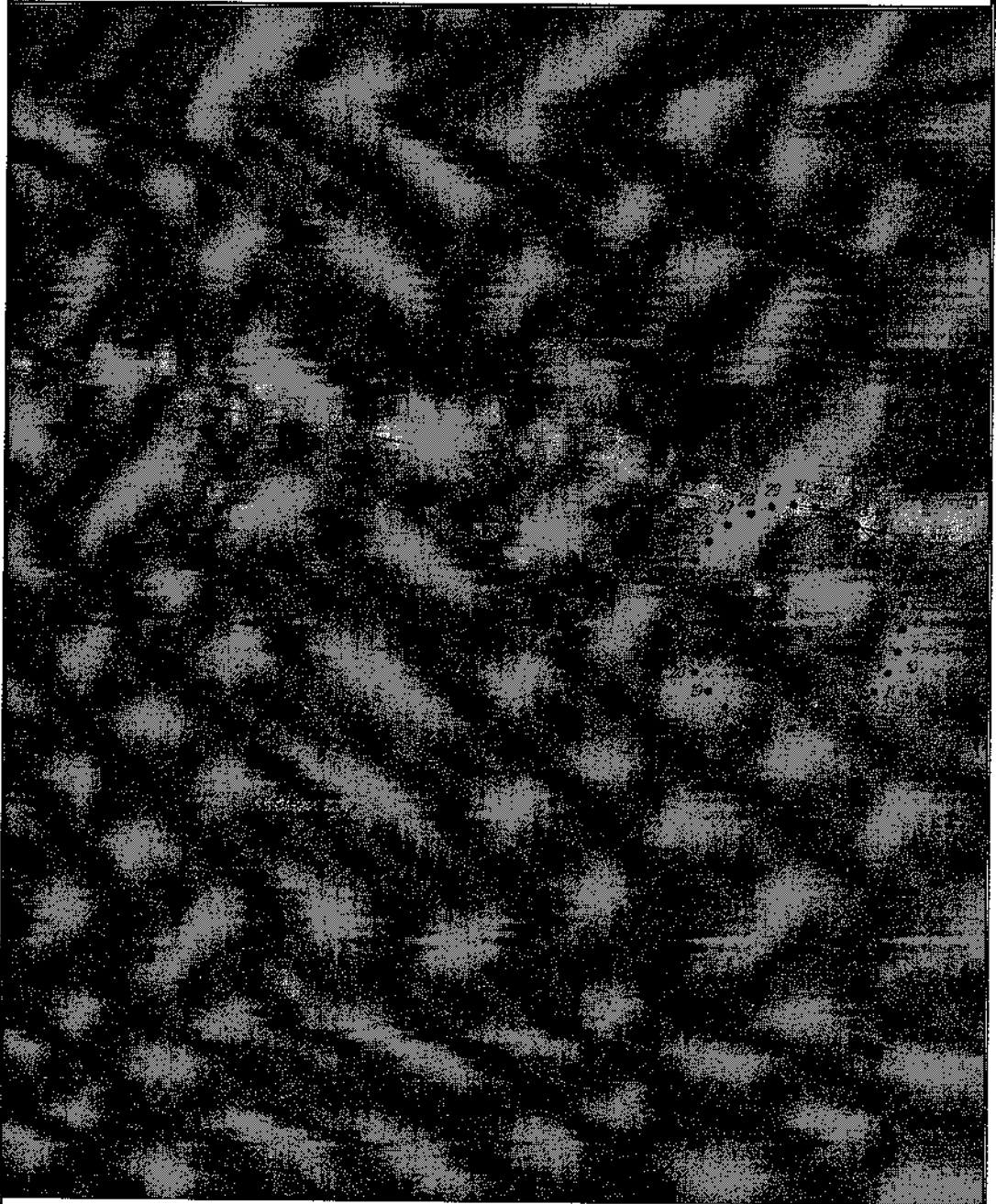
Описание местоположения границ объекта		
Второй пояс зоны санитарной охраны источников подземного водоснабжения скважины № 8391 ООО «Тамбовский бекон»		
<small>(наименование объекта, местоположение границ которого описано (далее - объект))</small>		
Раздел 1		
Сведения об объекте		
№ п/п	Характеристики объекта	Описание характеристик
1	2	3
1.	Местоположение объекта	Тамбовская область, округ Знаменский
2.	Площадь объекта +/- величина погрешности определения площади (Р +/- Дельта Р)	5242 +/- 25 м ²
3.	Иные характеристики объекта	<p>Мероприятия по второму поясу зоны санитарной охраны (далее – ЗСО):</p> <p>1) выявление, тампонирование или восстановление всех старых, бездействующих, дефектных или неправильно эксплуатируемых скважин, представляющих опасность в части возможности загрязнения водоносных горизонтов;</p> <p>2) бурение новых скважин и новое строительство, связанное с нарушением почвенного покрова, производится при обязательном согласовании с центром государственного санитарно - эпидемиологического надзора;</p> <p>3) запрещение закачки отработанных вод в подземные горизонты, подземное складирование твердых отходов и разработка недр земли;</p> <p>4) запрещение размещения складов горюче-смазочных материалов, ядохимикатов и минеральных удобрений, накопителей промстоков, шламохранилищ и других объектов, обуславливающих опасность химического загрязнения подземных</p>

					<p>вод;</p> <p>5) своевременное выполнение необходимых мероприятий по санитарной охране поверхностных вод, имеющих непосредственную гидрологическую связь с используемым водоносным горизонтом, в соответствии с гигиеническими требованиями к охране поверхностных вод.</p> <p>Кроме мероприятий, указанных выше, в пределах второго пояса ЗСО подземных источников водоснабжения не допускается:</p> <p>1) размещение кладбищ, скотомогильников, полей ассенизации, полей фильтрации, навозохранилищ, силосных траншей, животноводческих и птицеводческих предприятий и других объектов, обуславливающих опасность микробного загрязнения подземных вод;</p> <p>2) применение удобрений и ядохимикатов;</p> <p>3) рубка леса главного пользования и реконструкции.</p> <p>выполнение мероприятий по санитарному благоустройству территории населенных пунктов и других объектов (оборудование канализацией, устройство водонепроницаемых выгребов, организация отвода поверхностного стока и др.).</p>
Раздел 2					
Сведения о местоположении границ объекта					
1. Система координат МСК-68, зона I					
2. Сведения о характерных точках границ объекта					
Обозначение характерных точек границ	Координаты, м		Метод определения координат характерной точки	Средняя квадратическая погрешность положения характерной точки (Mt), м	Описание обозначения точки на местности (при наличии)
	X	Y			
1	2	3	4	5	6
1	389415.35	1236958.24	Метод спутниковых геодезических измерений (определений)	0.1	-
2	389412.70	1236966.39	Метод спутниковых геодезических измерений (определений)	0.1	-
3	389408.42	1236973.81	Метод спутниковых геодезических измерений	0.1	-

			(определений)		
4	389402.68	1236980.18	Метод спутниковых геодезических измерений (определений)	0.1	-
5	389395.75	1236985.22	Метод спутниковых геодезических измерений (определений)	0.1	-
6	389387.92	1236988.71	Метод спутниковых геодезических измерений (определений)	0.1	-
7	389379.53	1236990.49	Метод спутниковых геодезических измерений (определений)	0.1	-
8	389370.96	1236990.49	Метод спутниковых геодезических измерений (определений)	0.1	-
9	389362.58	1236988.71	Метод спутниковых геодезических измерений (определений)	0.1	-
10	389354.75	1236985.22	Метод спутниковых геодезических измерений (определений)	0.1	-
11	389347.81	1236980.18	Метод спутниковых геодезических измерений (определений)	0.1	-
12	389342.08	1236973.81	Метод спутниковых геодезических измерений (определений)	0.1	-
13	389337.79	1236966.39	Метод спутниковых геодезических измерений (определений)	0.1	-
14	389335.14	1236958.24	Метод спутниковых геодезических измерений (определений)	0.1	-
15	389334.25	1236949.71	Метод спутниковых геодезических измерений (определений)	0.1	-
16	389335.14	1236941.19	Метод спутниковых геодезических измерений (определений)	0.1	-
17	389337.79	1236933.04	Метод спутниковых геодезических измерений (определений)	0.1	-
18	389342.08	1236925.62	Метод спутниковых геодезических измерений (определений)	0.1	-

			измерений (определений)		
19	389347.81	1236919.25	Метод спутниковых геодезических измерений (определений)	0.1	-
20	389354.75	1236914.21	Метод спутниковых геодезических измерений (определений)	0.1	-
21	389362.58	1236910.72	Метод спутниковых геодезических измерений (определений)	0.1	-
22	389370.96	1236908.94	Метод спутниковых геодезических измерений (определений)	0.1	-
23	389379.53	1236908.94	Метод спутниковых геодезических измерений (определений)	0.1	-
24	389387.92	1236910.72	Метод спутниковых геодезических измерений (определений)	0.1	-
25	389395.75	1236914.21	Метод спутниковых геодезических измерений (определений)	0.1	-
26	389402.68	1236919.25	Метод спутниковых геодезических измерений (определений)	0.1	-
27	389408.42	1236925.62	Метод спутниковых геодезических измерений (определений)	0.1	-
28	389412.70	1236933.04	Метод спутниковых геодезических измерений (определений)	0.1	-
29	389415.35	1236941.19	Метод спутниковых геодезических измерений (определений)	0.1	-
30	389416.25	1236949.71	Метод спутниковых геодезических измерений (определений)	0.1	-
1	389415.35	1236958.24	Метод спутниковых геодезических измерений (определений)	0.1	-
3. Сведения о характерных точках части (частей) границы объекта					
Обозначение характерных точек части	Координаты, м		Метод определения координат характерной точки	Средняя квадратическая погрешность	Описание обозначения точки на

Раздел 4
План границ объекта



Условные обозначения и знаки Масштаб 1:1000

для оформления графической части технического плана

- - граница охранной зоны
- - граница кадастрового квартала
- 63.04.240001 - кадастровый номер квартала
- - граница муниципального образования, населенного пункта
- 1 ● - обозначение характерной точки охранной зоны

ПРИЛОЖЕНИЕ № 7
к приказу министерства экологии и
природных ресурсов Тамбовской области
от _____ 21.03 2024 № 99

Третий пояс зоны санитарной охраны источников подземного водоснабжения
скважин № 8389, № 8390 и № 8391 ООО «Тамбовский бекон»

Описание местоположения границ объекта		
Третий пояс зоны санитарной охраны источников подземного водоснабжения скважин № 8389, № 8390 и № 8391 ООО «Тамбовский бекон»		
(наименование объекта, местоположение границ которого описано (далее - объект))		
Раздел 1		
Сведения об объекте		
№ п/п	Характеристики объекта	Описание характеристик
1	2	3
1.	Местоположение объекта	Тамбовская область, округ Знаменский
2.	Площадь объекта +/- величина погрешности определения площади (Р +/- Дельта Р)	516679 +/- 252 м ²
3.	Иные характеристики объекта	Мероприятия по третьему поясу зоны санитарной охраны (далее – ЗСО): 1) выявление, тампонирование или восстановление всех старых, бездействующих, дефектных или неправильно эксплуатируемых скважин, представляющих опасность в части возможности загрязнения водоносных горизонтов; 2) бурение новых скважин и новое строительство, связанное с нарушением почвенного покрова, производится при обязательном согласовании с центром государственного санитарно - эпидемиологического надзора; 3) запрещение закачки отработанных вод в подземные горизонты, подземное складирование твердых отходов и разработка недр земли; 4) запрещение размещения складов горюче - смазочных материалов, ядохимикатов и минеральных удобрений, накопителей промстоков, шламохранилищ и других объектов, обуславливающих опасность химического загрязнения подземных

		<p>вод.</p> <p>Размещение таких объектов допускается в пределах третьего пояса ЗСО только при использовании защищенных подземных вод, при условии выполнения специальных мероприятий по защите водоносного горизонта от загрязнения при наличии санитарно-эпидемиологического заключения центра государственного санитарно-эпидемиологического надзора, выданного с учетом заключения органов геологического контроля.</p> <p>Своевременное выполнение необходимых мероприятий по санитарной охране поверхностных вод, имеющих непосредственную гидрологическую связь с используемым водоносным горизонтом, в соответствии с гигиеническими требованиями к охране поверхностных вод.</p>
--	--	--

Раздел 2

Сведения о местоположении границ объекта

1. Система координат МСК-68, зона I

2. Сведения о характерных точках границ объекта

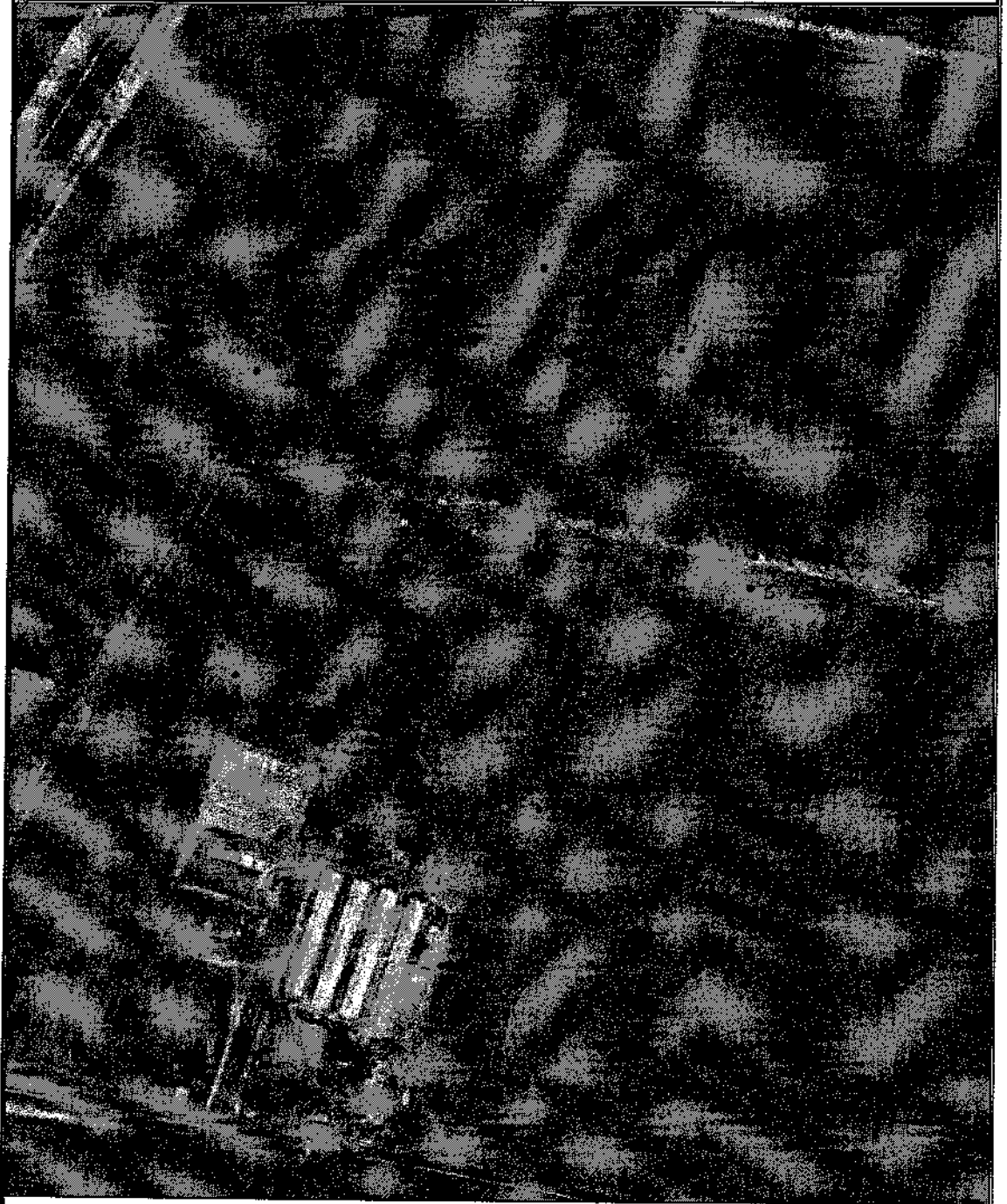
Обозначение характерных точек границ	Координаты, м		Метод определения координат характерной точки	Средняя квадратическая погрешность положения характерной точки (Mt), м	Описание обозначения точки на местности (при наличии)
	X	Y			
1	2	3	4	5	6
1	389798.73	1236898.82	Метод спутниковых геодезических измерений (определений)	0.1	-
2	389790.53	1236945.32	Метод спутниковых геодезических измерений (определений)	0.1	-
3	389776.99	1236990.55	Метод спутниковых геодезических измерений (определений)	0.1	-
4	389758.29	1237033.90	Метод спутниковых геодезических измерений (определений)	0.1	-
5	389734.68	1237074.79	Метод спутниковых геодезических измерений (определений)	0.1	-
6	389706.49	1237112.66	Метод спутниковых геодезических измерений (определений)	0.1	-
7	389674.09	1237147.00	Метод спутниковых геодезических измерений (определений)	0.1	-

8	389637.92	1237177.35	Метод спутниковых геодезических измерений (определений)	0.1	-
9	389598.48	1237203.29	Метод спутниковых геодезических измерений (определений)	0.1	-
10	389556.28	1237224.48	Метод спутниковых геодезических измерений (определений)	0.1	-
11	389511.92	1237240.63	Метод спутниковых геодезических измерений (определений)	0.1	-
12	389465.98	1237251.52	Метод спутниковых геодезических измерений (определений)	0.1	-
13	389419.08	1237257.00	Метод спутниковых геодезических измерений (определений)	0.1	-
14	389371.87	1237257.00	Метод спутниковых геодезических измерений (определений)	0.1	-
15	389324.97	1237251.52	Метод спутниковых геодезических измерений (определений)	0.1	-
16	389279.03	1237240.63	Метод спутниковых геодезических измерений (определений)	0.1	-
17	389234.67	1237224.48	Метод спутниковых геодезических измерений (определений)	0.1	-
18	389192.48	1237203.29	Метод спутниковых геодезических измерений (определений)	0.1	-
19	389153.03	1237177.35	Метод спутниковых геодезических измерений (определений)	0.1	-
20	389116.86	1237147.00	Метод спутниковых геодезических измерений (определений)	0.1	-
21	389084.46	1237112.66	Метод спутниковых геодезических измерений (определений)	0.1	-
22	389056.27	1237074.79	Метод спутниковых геодезических измерений (определений)	0.1	-
23	389032.66	1237033.90	Метод спутниковых геодезических измерений (определений)	0.1	-
24	389013.96	1236990.55	Метод спутниковых геодезических измерений (определений)	0.1	-
25	389000.42	1236945.32	Метод спутниковых геодезических измерений (определений)	0.1	-
26	388992.22	1236898.82	Метод спутниковых геодезических измерений (определений)	0.1	-

27	388989.48	1236851.69	Метод спутниковых геодезических измерений (определений)	0.1	-
28	388992.22	1236804.55	Метод спутниковых геодезических измерений (определений)	0.1	-
29	389000.42	1236758.06	Метод спутниковых геодезических измерений (определений)	0.1	-
30	389013.96	1236712.83	Метод спутниковых геодезических измерений (определений)	0.1	-
31	389032.66	1236669.48	Метод спутниковых геодезических измерений (определений)	0.1	-
32	389056.27	1236628.59	Метод спутниковых геодезических измерений (определений)	0.1	-
33	389084.46	1236590.72	Метод спутниковых геодезических измерений (определений)	0.1	-
34	389116.86	1236556.37	Метод спутниковых геодезических измерений (определений)	0.1	-
35	389153.03	1236526.03	Метод спутниковых геодезических измерений (определений)	0.1	-
36	389192.48	1236500.08	Метод спутниковых геодезических измерений (определений)	0.1	-
37	389234.67	1236478.89	Метод спутниковых геодезических измерений (определений)	0.1	-
38	389279.03	1236462.74	Метод спутниковых геодезических измерений (определений)	0.1	-
39	389324.97	1236451.86	Метод спутниковых геодезических измерений (определений)	0.1	-
40	389371.87	1236446.37	Метод спутниковых геодезических измерений (определений)	0.1	-
41	389419.08	1236446.37	Метод спутниковых геодезических измерений (определений)	0.1	-
42	389465.98	1236451.86	Метод спутниковых геодезических измерений (определений)	0.1	-
43	389511.92	1236462.74	Метод спутниковых геодезических измерений (определений)	0.1	-
44	389556.28	1236478.89	Метод спутниковых геодезических измерений (определений)	0.1	-
45	389598.48	1236500.08	Метод спутниковых геодезических измерений (определений)	0.1	-

46	389637.92	1236526.03	Метод спутниковых геодезических измерений (определений)		0.1	-	
47	389674.09	1236556.37	Метод спутниковых геодезических измерений (определений)		0.1	-	
48	389706.49	1236590.72	Метод спутниковых геодезических измерений (определений)		0.1	-	
49	389734.68	1236628.59	Метод спутниковых геодезических измерений (определений)		0.1	-	
50	389758.29	1236669.48	Метод спутниковых геодезических измерений (определений)		0.1	-	
51	389776.99	1236712.83	Метод спутниковых геодезических измерений (определений)		0.1	-	
52	389790.53	1236758.06	Метод спутниковых геодезических измерений (определений)		0.1	-	
53	389798.73	1236804.55	Метод спутниковых геодезических измерений (определений)		0.1	-	
54	389801.48	1236851.69	Метод спутниковых геодезических измерений (определений)		0.1	-	
1	389798.73	1236898.82	Метод спутниковых геодезических измерений (определений)		0.1	-	
3. Сведения о характерных точках части (частей) границы объекта							
Обозначение характерных точек части границы	Координаты, м		Метод определения координат характерной точки	Средняя квадратическая погрешность положения характерной точки (Mt), м	Описание обозначения точки на местности (при наличии)		
	X	Y					
1	2	3	4	5	6		
Раздел 3							
Сведения о местоположении измененных (уточненных) границ объекта							
1. Система координат -							
2. Сведения о характерных точках границ объекта							
Обозначение характерных точек границ	Существующие координаты, м		Измененные (уточненные) координаты, м		Метод определения координат характерной точки	Средняя квадратическая погрешность положения характерной точки (Mt), м	Описание обозначения точки на местности (при наличии)
	X	Y	X	Y			
1	2	3	4	5	6	7	8
-	-	-	-	-	-	-	

Раздел 4
План границ объекта



Условные обозначения и знаки Масштаб 1:8000

для оформления графической части технического плана

- - граница охранной зоны
- - граница кадастрового квартала
- 62:04.24:01001 - кадастровый номер квартала
- - - - - граница муниципального образования, населенного пункта
- 1 ● - обозначение характерной точки охранной зоны

ПРИЛОЖЕНИЕ № 8
к приказу министерства экологии и
природных ресурсов Тамбовской области
от _____ 21.03 2024 № 99

Режим зон санитарной охраны источников подземного водоснабжения скважин
№ 8389, № 8390 и № 8391 ООО «Тамбовский бекон»

1. На территории первого пояса зоны санитарной охраны (далее - ЗСО) запрещаются:

1.1. все виды строительства, не имеющие непосредственного отношения к эксплуатации, реконструкции и расширению водопроводных сооружений, в том числе прокладка трубопроводов различного назначения, размещение жилых и хозяйственно - бытовых зданий, проживание людей;

1.2. применение ядохимикатов и удобрений;

1.3. посадка высокоствольных деревьев.

2. На территории второго пояса ЗСО запрещаются:

2.1. закачка отработанных вод в подземные горизонты, подземное складирование твердых отходов и разработка недр земли;

2.2. размещение складов горюче - смазочных материалов, ядохимикатов и минеральных удобрений, накопителей промстоков, шламохранилищ и других объектов, обуславливающих опасность химического загрязнения подземных вод;

2.3. размещение кладбищ, скотомогильников, полей ассенизации, полей фильтрации, навозохранилищ, силосных траншей, животноводческих и птицеводческих предприятий и других объектов, обуславливающих опасность микробного загрязнения подземных вод, применение удобрений и ядохимикатов и рубка леса главного пользования и реконструкции.

3. На территории третьего пояса ЗСО запрещаются:

3.1. закачка отработанных вод в подземные горизонты, подземное складирование твердых отходов и разработка недр земли;

3.2. размещение складов горюче - смазочных материалов, ядохимикатов и минеральных удобрений, накопителей промстоков, шламохранилищ и других объектов, обуславливающих опасность химического загрязнения подземных вод. Размещение таких объектов допускается в пределах третьего пояса ЗСО только при использовании защищенных подземных вод, при условии выполнения специальных мероприятий по защите водоносного горизонта от загрязнения при наличии санитарно - эпидемиологического заключения центра государственного санитарно - эпидемиологического надзора, выданного с учетом заключения органов геологического контроля.

4. На территории первого пояса ЗСО необходимо предусмотреть следующие мероприятия:

4.1. территория первого пояса ЗСО должна быть спланирована для отвода поверхностного стока за ее пределы, озеленена, ограждена и обеспечена охраной;

4.2. дорожки к сооружениям должны иметь твердое покрытие;

4.3. водопроводные сооружения должны быть оборудованы с учетом предотвращения возможности загрязнения питьевой воды через оголовки и устья скважин, люки и переливные трубы резервуаров и устройства заливки насосов;

4.4. все водозаборы должны быть оборудованы аппаратурой для систематического контроля соответствия фактического дебита при эксплуатации водопровода проектной производительности, предусмотренной при его проектировании и обосновании границ ЗСО;

4.5. здания должны быть оборудованы канализацией с отведением сточных вод в ближайшую систему бытовой или производственной канализации или на местные станции очистных сооружений, расположенные за пределами первого пояса ЗСО с учетом санитарного режима на территории второго пояса. В исключительных случаях при отсутствии канализации должны устраиваться водонепроницаемые приемники нечистот и бытовых отходов, расположенные в местах, исключающих загрязнение территории первого пояса ЗСО при их вывозе.

5. На территории второго пояса ЗСО необходимо предусмотреть следующие мероприятия:

5.1. выявление, тампонирование или восстановление всех старых, бездействующих, дефектных или неправильно эксплуатируемых скважин, представляющих опасность в части возможности загрязнения водоносных горизонтов;

5.2. бурение новых скважин и новое строительство, связанное с нарушением почвенного покрова, производится при обязательном согласовании с центром государственного санитарно-эпидемиологического надзора;

5.3. мероприятия по санитарному благоустройству территории населенных пунктов и других объектов (оборудование канализацией, устройство водонепроницаемых выгребов, организация отвода поверхностного стока и др.);

5.4. своевременное выполнение необходимых мероприятий по санитарной охране поверхностных вод, имеющих непосредственную гидрологическую связь с используемым водоносным горизонтом, в соответствии с гигиеническими требованиями к охране поверхностных вод.

6. На территории третьего пояса ЗСО необходимо предусмотреть следующие мероприятия:

6.1. выявление, тампонирование или восстановление всех старых, бездействующих, дефектных или неправильно эксплуатируемых скважин, представляющих опасность в части возможности загрязнения водоносных горизонтов;

6.2. бурение новых скважин и новое строительство, связанное с нарушением почвенного покрова, производится при обязательном согласовании с центром государственного санитарно - эпидемиологического надзора;

6.3. своевременное выполнение необходимых мероприятий по санитарной охране поверхностных вод, имеющих непосредственную гидрологическую связь с используемым водоносным горизонтом, в соответствии с гигиеническими требованиями к охране поверхностных вод.