



**МИНИСТЕРСТВО ЭКОЛОГИИ И ПРИРОДНЫХ РЕСУРСОВ
ТАМБОВСКОЙ ОБЛАСТИ**

П Р И К А З

« 28 » 03 2024

№ 100

г. Тамбов

Об установлении границ и режима зон санитарной охраны действующего водозабора общества с ограниченной ответственностью «Тамбовский бекон» месторождение «Западно-Марьевское 1»

В соответствии с частью 5 статьи 18 Федерального закона от 30.03.1999 № 52-ФЗ «О санитарно-эпидемиологическом благополучии населения», подпунктом 3.1.3.26 Положения о министерстве экологии и природных ресурсов Тамбовской области, утвержденного постановлением Главы Тамбовской области от 15.12.2022 № 60, на основании санитарно-эпидемиологического заключения, выданного территориальным отделом Управления Федеральной службы по надзору в сфере защиты прав потребителей и благополучия человека по Тамбовской области в городе Жердевка, Сампурском, Жердевском, Токаревском, Мордовском, Знаменском районах от 24.06.2015 № 68.06.05.000.Т.000006.06.15 о соответствии проекта организации зон санитарной охраны действующего водозабора общества с ограниченной ответственностью «Тамбовский бекон» (далее – ООО «Тамбовский бекон»), заявления ООО «Тамбовский бекон» ПРИКАЗЫВАЮ:

1. Установить первый пояс зоны санитарной охраны источников подземного водоснабжения скважины № 8249 ООО «Тамбовский бекон», в соответствии с приложением № 1.
2. Установить первый пояс зоны санитарной охраны источников подземного водоснабжения скважины № 8250 ООО «Тамбовский бекон», в соответствии с приложением № 2.
3. Установить второй пояс зоны санитарной охраны источников подземного водоснабжения скважин № 8249 и № 8250 ООО «Тамбовский бекон», в соответствии с приложением № 3.
4. Установить третий пояс зоны санитарной охраны источников подземного водоснабжения скважин № 8249 и № 8250 ООО «Тамбовский бекон», в соответствии с приложением № 4.
5. Установить режим зон санитарной охраны источников подземного водоснабжения скважин № 8249 и № 8250 ООО «Тамбовский бекон», в соответствии с приложением № 5.

6. Зоны санитарной охраны источников подземного водоснабжения скважин № 8249 и № 8250 ООО «Тамбовский бекон» установлены бессрочно.

7. Возложить обязанность по возмещению убытков, в том числе упущенной выгоды, причиненных ограничением прав лиц, указанных в пункте 2 статьи 57¹ Земельного кодекса Российской Федерации, в связи с установлением зон с особыми условиями использования территории (далее - ЗОУИТ), на собственника водозабора. Обязанность по возмещению убытков возникает со дня установления ЗОУИТ в соответствии с действующим законодательством, с учетом особенностей и сроков, установленных статьей 57¹ Земельного кодекса Российской Федерации.

8. Отделу недропользования управления природопользования министерства экологии и природных ресурсов Тамбовской области (Матайс) обеспечить направление ООО «Тамбовский бекон» второго экземпляра настоящего приказа.

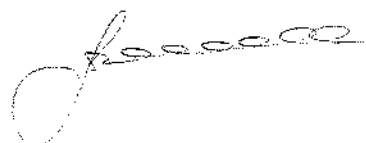
9. Сведения об установлении зон санитарной охраны источников питьевого и хозяйственно-бытового водоснабжения направить в филиал ФГБУ «ФКП Росреестра» по Тамбовской области.

10. Опубликовать настоящий приказ на «Официальном интернет-портале правовой информации» (www.pravo.gov.ru), сайте сетевого издания «Тамбовская жизнь» (www.tamlife.ru), разместить на официальном сайте министерства экологии и природных ресурсов Тамбовской области в информационно-телекоммуникационной сети «Интернет».

11. Настоящий приказ вступает в силу на следующий день после дня его первого официального опубликования.

12. Контроль за исполнением настоящего приказа возложить на заместителя министра - начальника управления природопользования министерства экологии и природных ресурсов Тамбовской области Сомова Д.А.

Министр



А.В. Албегова

ПРИЛОЖЕНИЕ № 1
к приказу министерства экологии и
природных ресурсов Тамбовской области
от 21.03 2024 № 100

**Первый пояс зоны санитарной охраны источников подземного водоснабжения
скважины № 8249 ООО «Тамбовский бекон»**

Описание местоположения границ объекта		
Первый пояс зоны санитарной охраны источников подземного водоснабжения скважины № 8249 ООО «Тамбовский бекон»		
<small>(наименование объекта, местоположение границ которого описано (далее - объект))</small>		
Раздел 1		
Сведения об объекте		
№ п/п	Характеристики объекта	Описание характеристик
1	2	3
1.	Местоположение объекта	Тамбовская область, округ Сампурский
2.	Площадь объекта +/- величина погрешности определения площади (Р +/- Дельта Р)	702 +/- 9 м ²
3.	Иные характеристики объекта	<p>Мероприятия по первому поясу зоны санитарной охраны (далее – ЗСО):</p> <p>1) территория первого пояса ЗСО должна быть спланирована для отвода поверхностного стока за ее пределы, озеленена, ограждена и обеспечена охраной. Дорожки к сооружениям должны иметь твердое покрытие;</p> <p>2) не допускается посадка высокоствольных деревьев, все виды строительства, не имеющие непосредственного отношения к эксплуатации, реконструкции и расширению водопроводных сооружений, в том числе прокладка трубопроводов различного назначения, размещение жилых и хозяйственно - бытовых зданий, проживание людей, применение ядохимикатов и удобрений;</p> <p>3) здания должны быть оборудованы канализацией с отведением сточных вод в ближайшую систему бытовой или производственной канализации или на местные станции очистных сооружений, расположенные за пределами первого пояса ЗСО с</p>

		<p>учетом санитарного режима на территории второго пояса. В исключительных случаях при отсутствии канализации должны устраиваться водонепроницаемые приемники нечистот и бытовых отходов, расположенные в местах, исключающих загрязнение территории первого пояса ЗСО при их вывозе;</p> <p>4) водопроводные сооружения, расположенные в первом поясе зоны санитарной охраны, должны быть оборудованы с учетом предотвращения возможности загрязнения питьевой воды через оголовки и устья скважин, люки и переливные трубы резервуаров и устройства заливки насосов;</p> <p>5) все водозаборы должны быть оборудованы аппаратурой для систематического контроля соответствия фактического дебита при эксплуатации водопровода проектной производительности, предусмотренной при его проектировании и обосновании границ ЗСО.</p>
--	--	--

Раздел 2

Сведения о местоположении границ объекта

1. Система координат МСК-68, зона 1

2. Сведения о характерных точках границ объекта

Обозначение характерных точек границ	Координаты, м		Метод определения координат характерной точки	Средняя квадратическая погрешность положения характерной точки (Mt), м	Описание обозначения точки на местности (при наличии)
	X	Y			
1	2	3	4	5	6

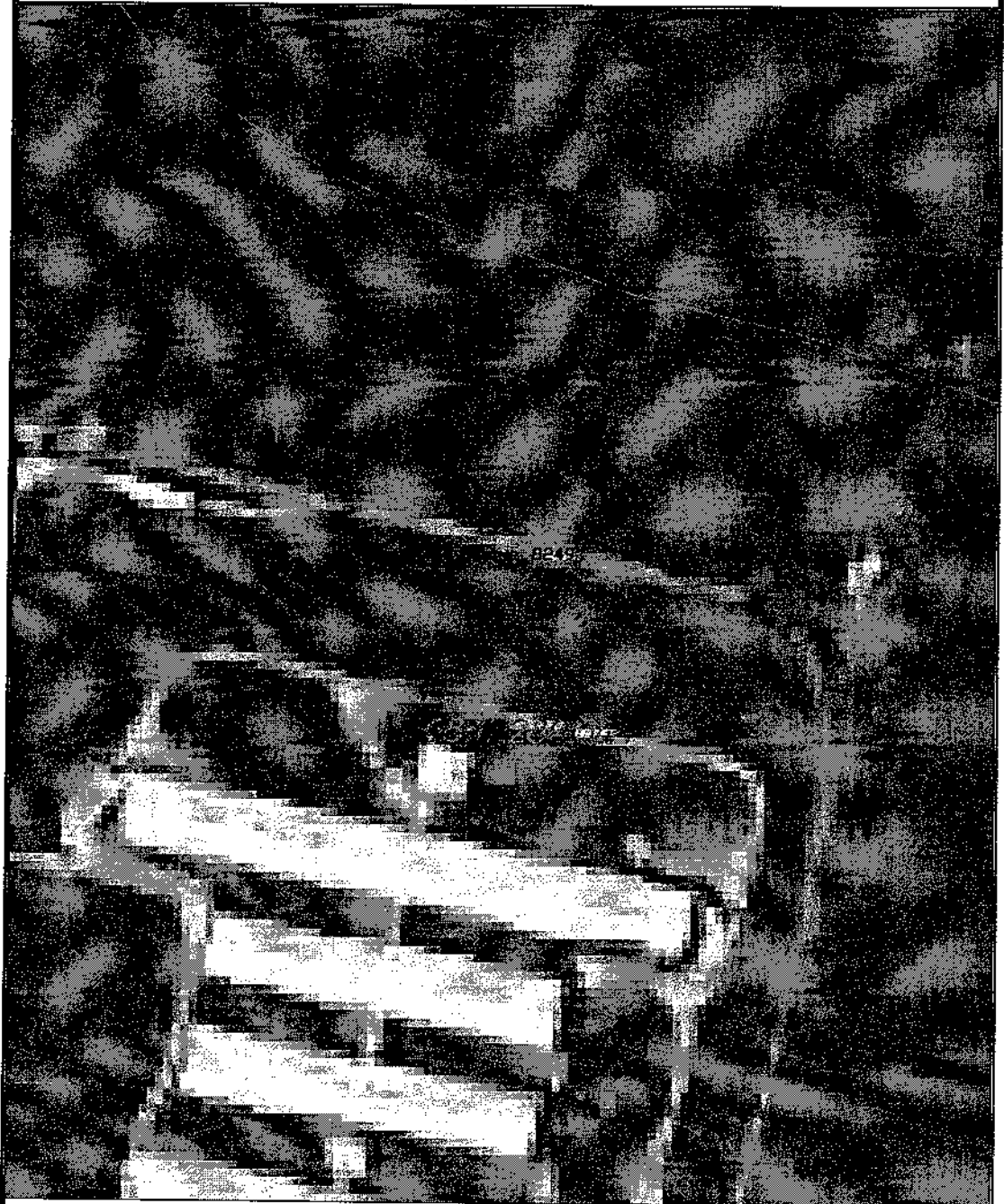
3. Сведения о характерных точках части (частей) границы объекта

Обозначение характерных точек части границы	Координаты, м		Метод определения координат характерной точки	Средняя квадратическая погрешность положения характерной точки (Mt), м	Описание обозначения точки на местности (при наличии)
	X	Y			
1	2	3	4	5	6
1	372873.06	1251580.29	Метод спутниковых геодезических измерений (определений)	0.1	-
2	372872.41	1251583.36	Метод спутниковых геодезических измерений (определений)	0.1	-

3	372871.13	1251586.22	Метод спутниковых геодезических измерений (определений)	0.1	-
4	372869.29	1251588.76	Метод спутниковых геодезических измерений (определений)	0.1	-
5	372866.96	1251590.86	Метод спутниковых геодезических измерений (определений)	0.1	-
6	372864.24	1251592.43	Метод спутниковых геодезических измерений (определений)	0.1	-
7	372861.26	1251593.40	Метод спутниковых геодезических измерений (определений)	0.1	-
8	372858.14	1251593.72	Метод спутниковых геодезических измерений (определений)	0.1	-
9	372855.02	1251593.40	Метод спутниковых геодезических измерений (определений)	0.1	-
10	372852.04	1251592.43	Метод спутниковых геодезических измерений (определений)	0.1	-
11	372849.33	1251590.86	Метод спутниковых геодезических измерений (определений)	0.1	-
12	372847.00	1251588.76	Метод спутниковых геодезических измерений (определений)	0.1	-
13	372845.15	1251586.22	Метод спутниковых геодезических измерений (определений)	0.1	-
14	372843.88	1251583.36	Метод спутниковых геодезических измерений (определений)	0.1	-
15	372843.22	1251580.29	Метод спутниковых геодезических измерений (определений)	0.1	-
16	372843.22	1251577.16	Метод спутниковых геодезических измерений (определений)	0.1	-
17	372843.88	1251574.09	Метод спутниковых геодезических измерений (определений)	0.1	-

18	372845.15	1251571.22	Метод спутниковых геодезических измерений (определений)	0.1	-
19	372847.00	1251568.69	Метод спутниковых геодезических измерений (определений)	0.1	-
20	372849.33	1251566.59	Метод спутниковых геодезических измерений (определений)	0.1	-
21	372852.04	1251565.02	Метод спутниковых геодезических измерений (определений)	0.1	-
22	372855.02	1251564.05	Метод спутниковых геодезических измерений (определений)	0.1	-
23	372858.14	1251563.72	Метод спутниковых геодезических измерений (определений)	0.1	-
24	372861.26	1251564.05	Метод спутниковых геодезических измерений (определений)	0.1	-
25	372864.24	1251565.02	Метод спутниковых геодезических измерений (определений)	0.1	-
26	372866.96	1251566.59	Метод спутниковых геодезических измерений (определений)	0.1	-
27	372869.29	1251568.69	Метод спутниковых геодезических измерений (определений)	0.1	-
28	372871.13	1251571.22	Метод спутниковых геодезических измерений (определений)	0.1	-
29	372872.41	1251574.09	Метод спутниковых геодезических измерений (определений)	0.1	-
30	372873.06	1251577.16	Метод спутниковых геодезических измерений (определений)	0.1	-
1	372873.06	1251580.29	Метод спутниковых геодезических измерений (определений)	0.1	-
Раздел 3					

Раздел 4
План границ объекта



Условные обозначения и знаки

Масштаб 1:2000

- - граница охранной зоны
- - граница кадастрового квартала
- 69:17:2801044 - кадастровый номер квартала
- - граница муниципального образования, населенного пункта
- 1● - обозначение характерной точки охранной зоны

ПРИЛОЖЕНИЕ № 2
к приказу министерства экологии и
природных ресурсов Тамбовской области
от 21.03 2024 № 100

**Первый пояс зоны санитарной охраны источников подземного водоснабжения
скважины № 8250 ООО «Тамбовский бекон»**

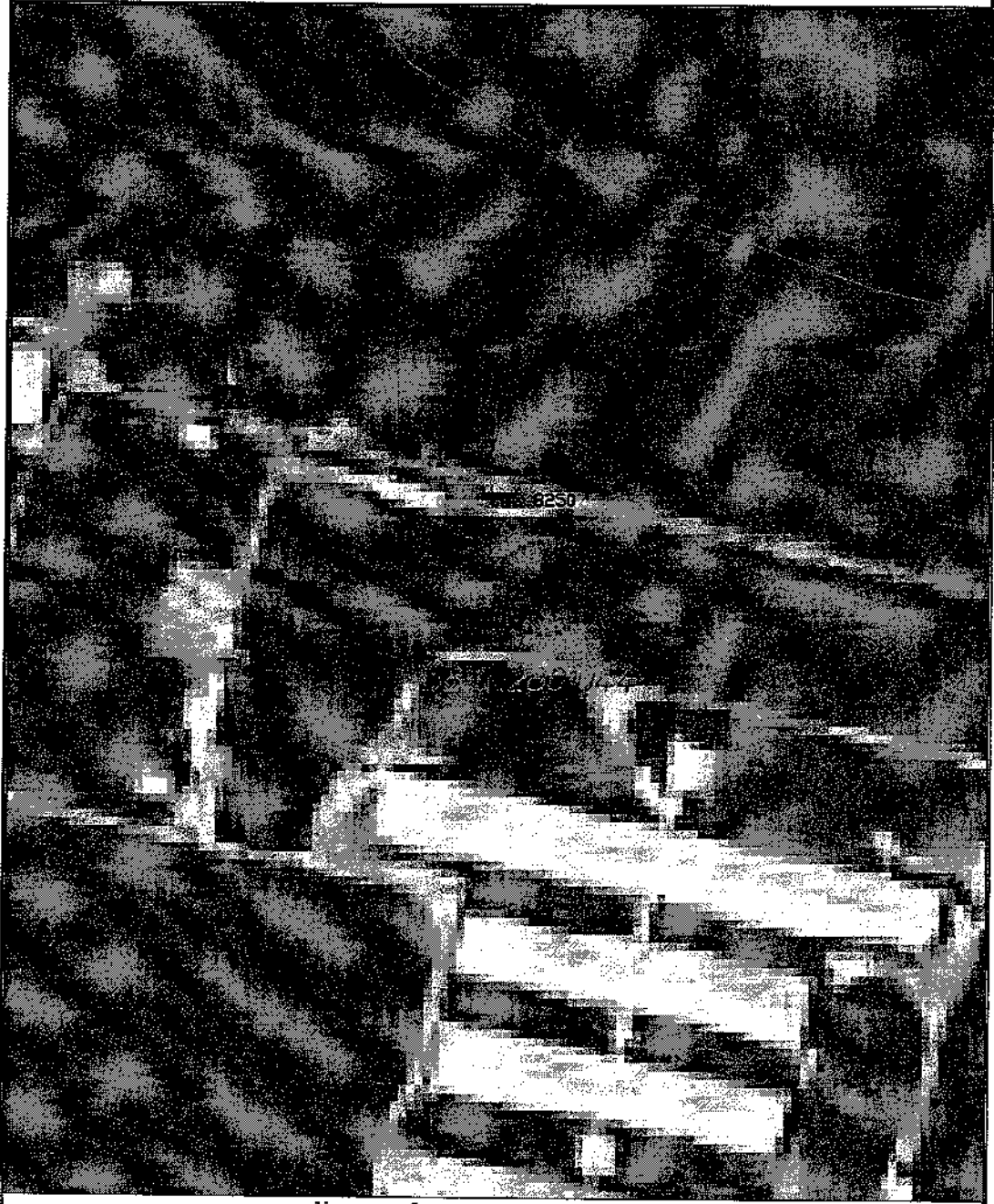
Описание местоположения границ объекта		
Первый пояс зоны санитарной охраны источников подземного водоснабжения скважины № 8250 ООО «Тамбовский бекон»		
<small>(наименование объекта, местоположение границ которого описано (далее - объект))</small>		
Раздел 1		
Сведения об объекте		
№ п/п	Характеристики объекта	Описание характеристик
1	2	3
1.	Местоположение объекта	Тамбовская область, округ Сампурский
2.	Площадь объекта +/- величина погрешности определения площади (Р +/- Дельта Р)	702 +/- 9 м ²
3.	Иные характеристики объекта	Мероприятия по первому поясу зоны санитарной охраны (далее – ЗСО): 1) территория первого пояса ЗСО должна быть спланирована для отвода поверхностного стока за ее пределы, озеленена, ограждена и обеспечена охраной. Дорожки к сооружениям должны иметь твердое покрытие; 2) не допускается посадка высокоствольных деревьев, все виды строительства, не имеющие непосредственного отношения к эксплуатации, реконструкции и расширению водопроводных сооружений, в том числе прокладка трубопроводов различного назначения, размещение жилых и хозяйственно - бытовых зданий, проживание людей, применение ядохимикатов и удобрений; 3) здания должны быть оборудованы канализацией с отведением сточных вод в ближайшую систему бытовой или производственной канализации или на местные станции очистных сооружений, расположенные за пределами первого пояса ЗСО с

		<p>учетом санитарного режима на территории второго пояса. В исключительных случаях при отсутствии канализации должны устраиваться водонепроницаемые приемники нечистот и бытовых отходов, расположенные в местах, исключающих загрязнение территории первого пояса ЗСО при их вывозе;</p> <p>4) водопроводные сооружения, расположенные в первом поясе зоны санитарной охраны, должны быть оборудованы с учетом предотвращения возможности загрязнения питьевой воды через оголовки и устья скважин, люки и переливные трубы резервуаров и устройства заливки насосов;</p> <p>5) все водозаборы должны быть оборудованы аппаратурой для систематического контроля соответствия фактического дебита при эксплуатации водопровода проектной производительности, предусмотренной при его проектировании и обосновании границ ЗСО.</p>			
Раздел 2					
Сведения о местоположении границ объекта					
1. Система координат МСК-68, зона 1					
2. Сведения о характерных точках границ объекта					
Обозначение характерных точек границ	Координаты, м		Метод определения координат характерной точки	Средняя квадратическая погрешность положения характерной точки (M _t), м	Описание обозначения точки на местности (при наличии)
	X	Y			
1	2	3	4	5	6
3. Сведения о характерных точках части (частей) границы объекта					
Обозначение характерных точек части границы	Координаты, м		Метод определения координат характерной точки	Средняя квадратическая погрешность положения характерной точки (M _t), м	Описание обозначения точки на местности (при наличии)
	X	Y			
1	2	3	4	5	6
1	372889.98	1251492.67	Метод спутниковых геодезических измерений (определений)	0.1	-
2	372889.32	1251495.74	Метод спутниковых геодезических измерений (определений)	0.1	-

3	372888.05	1251498.60	Метод спутниковых геодезических измерений (определений)	0.1	-
4	372886.21	1251501.14	Метод спутниковых геодезических измерений (определений)	0.1	-
5	372883.88	1251503.24	Метод спутниковых геодезических измерений (определений)	0.1	-
6	372881.16	1251504.81	Метод спутниковых геодезических измерений (определений)	0.1	-
7	372878.18	1251505.77	Метод спутниковых геодезических измерений (определений)	0.1	-
8	372875.06	1251506.10	Метод спутниковых геодезических измерений (определений)	0.1	-
9	372871.94	1251505.77	Метод спутниковых геодезических измерений (определений)	0.1	-
10	372868.96	1251504.81	Метод спутниковых геодезических измерений (определений)	0.1	-
11	372866.24	1251503.24	Метод спутниковых геодезических измерений (определений)	0.1	-
12	372863.91	1251501.14	Метод спутниковых геодезических измерений (определений)	0.1	-
13	372862.07	1251498.60	Метод спутниковых геодезических измерений (определений)	0.1	-
14	372860.79	1251495.74	Метод спутниковых геодезических измерений (определений)	0.1	-
15	372860.14	1251492.67	Метод спутниковых геодезических измерений (определений)	0.1	-
16	372860.14	1251489.53	Метод спутниковых геодезических измерений (определений)	0.1	-
17	372860.79	1251486.47	Метод спутниковых геодезических измерений (определений)	0.1	-

18	372862.07	1251483.60	Метод спутниковых геодезических измерений (определений)	0.1	-
19	372863.91	1251481.07	Метод спутниковых геодезических измерений (определений)	0.1	-
20	372866.24	1251478.97	Метод спутниковых геодезических измерений (определений)	0.1	-
21	372868.96	1251477.40	Метод спутниковых геодезических измерений (определений)	0.1	-
22	372871.94	1251476.43	Метод спутниковых геодезических измерений (определений)	0.1	-
23	372875.06	1251476.10	Метод спутниковых геодезических измерений (определений)	0.1	-
24	372878.18	1251476.43	Метод спутниковых геодезических измерений (определений)	0.1	-
25	372881.16	1251477.40	Метод спутниковых геодезических измерений (определений)	0.1	-
26	372883.88	1251478.97	Метод спутниковых геодезических измерений (определений)	0.1	-
27	372886.21	1251481.07	Метод спутниковых геодезических измерений (определений)	0.1	-
28	372888.05	1251483.60	Метод спутниковых геодезических измерений (определений)	0.1	-
29	372889.32	1251486.47	Метод спутниковых геодезических измерений (определений)	0.1	-
30	372889.98	1251489.53	Метод спутниковых геодезических измерений (определений)	0.1	-
1	372889.98	1251492.67	Метод спутниковых геодезических измерений (определений)	0.1	-
Раздел 3					

Раздел 4
План границ объекта



Условные обозначения и знаки

Масштаб 1:2000

- - граница охранной зоны
- - граница кадастрового квартала
- 62:17:200144 - кадастровый номер квартала
- - граница муниципального образования, населенного пункта
- 1 ● - обозначение характерной точки охранной зоны

ПРИЛОЖЕНИЕ № 3
к приказу министерства экологии и
природных ресурсов Тамбовской области
от 21.03 2024 № 100

**Второй пояс зоны санитарной охраны источников подземного водоснабжения
скважин № 8249 и № 8250 ООО «Тамбовский бекон»**

Описание местоположения границ объекта		
Второй пояс зоны санитарной охраны источников подземного водоснабжения скважин № 8249 и № 8250 ООО «Тамбовский бекон»		
(наименование объекта, местоположение границ которого описано (далее - объект))		
Раздел 1		
Сведения об объекте		
№ п/п	Характеристики объекта	Описание характеристик
1	2	3
1.	Местоположение объекта	Тамбовская область, округ Сампурский
2.	Площадь объекта +/- величина погрешности определения площади (Р +/- Дельта Р)	27260 +/- 58 м ²
3.	Иные характеристики объекта	<p>Мероприятия по второму поясу зоны санитарной охраны (далее - ЗСО):</p> <p>1) выявление, тампонирование или восстановление всех старых, бездействующих, дефектных или неправильно эксплуатируемых скважин, представляющих опасность в части возможности загрязнения водоносных горизонтов;</p> <p>2) бурение новых скважин и новое строительство, связанное с нарушением почвенного покрова, производится при обязательном согласовании с центром государственного санитарно - эпидемиологического надзора;</p> <p>3) запрещение закачки отработанных вод в подземные горизонты, подземное складирование твердых отходов и разработка недр земли;</p> <p>4) запрещение размещения складов горюче-смазочных материалов, ядохимикатов и минеральных удобрений, накопителей промстоков, шламохранилищ и других объектов, обуславливающих опасность химического загрязнения подземных</p>

		<p>вод;</p> <p>5) своевременное выполнение необходимых мероприятий по санитарной охране поверхностных вод, имеющих непосредственную гидрологическую связь с используемым водоносным горизонтом, в соответствии с гигиеническими требованиями к охране поверхностных вод.</p> <p>Кроме мероприятий, указанных выше, в пределах второго пояса ЗСО подземных источников водоснабжения не допускается:</p> <p>1) размещение кладбищ, скотомогильников, полей ассенизации, полей фильтрации, навозохранилищ, силосных траншей, животноводческих и птицеводческих предприятий и других объектов, обуславливающих опасность микробного загрязнения подземных вод;</p> <p>2) применение удобрений и ядохимикатов;</p> <p>3) рубка леса главного пользования и реконструкции.</p> <p>выполнение мероприятий по санитарному благоустройству территории населенных пунктов и других объектов (оборудование канализацией, устройство водонепроницаемых выгребов, организация отвода поверхностного стока и др.).</p>
--	--	--

Раздел 2

Сведения о местоположении границ объекта

1. Система координат МСК-68, зона 1

2. Сведения о характерных точках границ объекта

Обозначение характерных точек границ	Координаты, м		Метод определения координат характерной точки	Средняя квадратическая погрешность положения характерной точки (Mt), м	Описание обозначения точки на местности (при наличии)
	X	Y			
1	2	3	4	5	6
1	372807.87	1251474.97	Метод спутниковых геодезических измерений (определений)	0.1	-
2	372811.22	1251464.66	Метод спутниковых геодезических измерений (определений)	0.1	-
3	372816.14	1251455.00	Метод спутниковых геодезических измерений	0.1	-

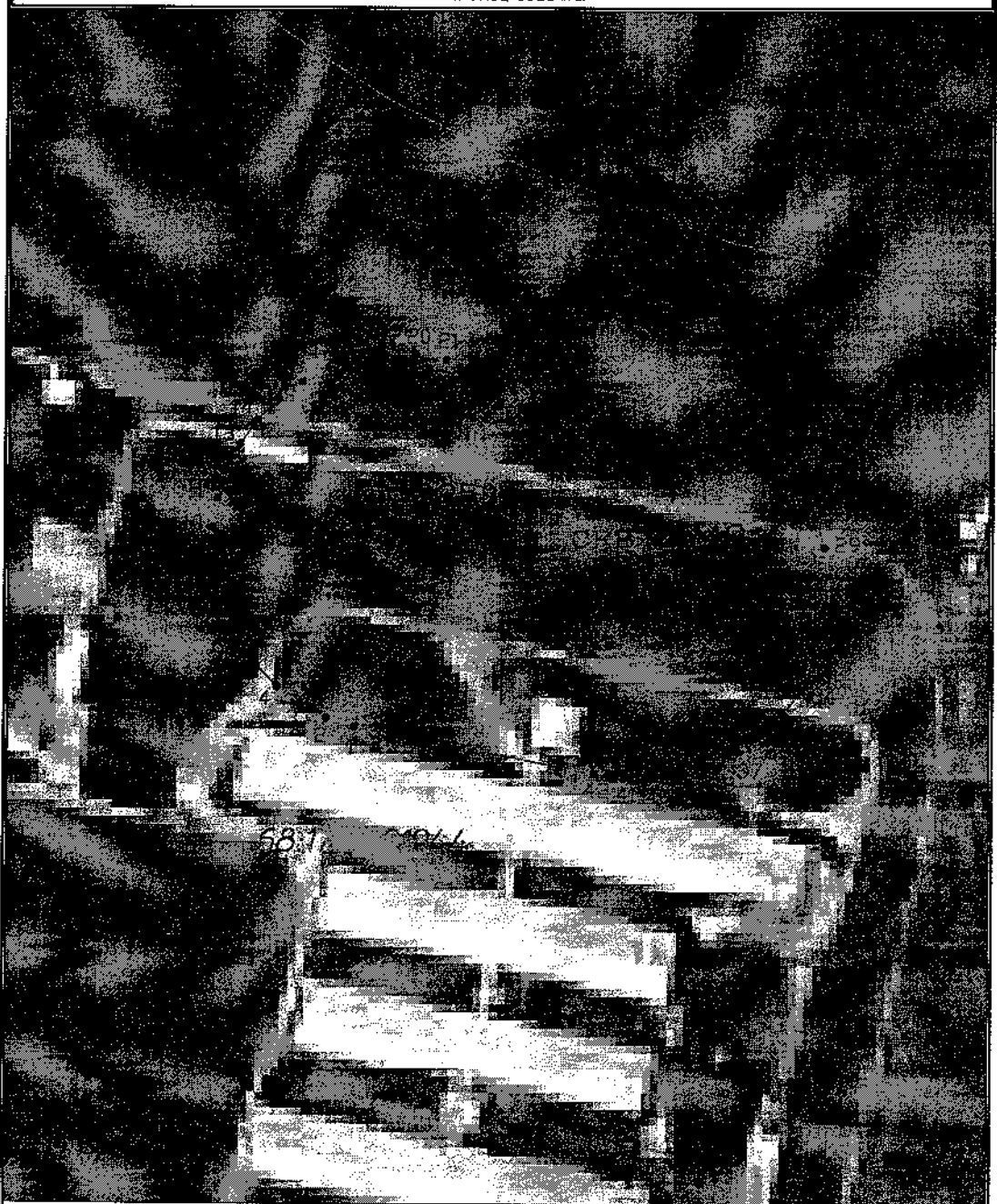
			(определений)		
4	372822.51	1251446.22	Метод спутниковых геодезических измерений (определений)	0.1	-
5	372830.18	1251438.56	Метод спутниковых геодезических измерений (определений)	0.1	-
6	372838.95	1251432.18	Метод спутниковых геодезических измерений (определений)	0.1	-
7	372848.61	1251427.26	Метод спутниковых геодезических измерений (определений)	0.1	-
8	372858.93	1251423.91	Метод спутниковых геодезических измерений (определений)	0.1	-
9	372869.64	1251422.21	Метод спутниковых геодезических измерений (определений)	0.1	-
10	372880.48	1251422.21	Метод спутниковых геодезических измерений (определений)	0.1	-
11	372891.19	1251423.91	Метод спутниковых геодезических измерений (определений)	0.1	-
12	372901.50	1251427.26	Метод спутниковых геодезических измерений (определений)	0.1	-
13	372911.16	1251432.18	Метод спутниковых геодезических измерений (определений)	0.1	-
14	372919.93	1251438.56	Метод спутниковых геодезических измерений (определений)	0.1	-
15	372927.60	1251446.22	Метод спутниковых геодезических измерений (определений)	0.1	-
16	372933.98	1251455.00	Метод спутниковых геодезических измерений (определений)	0.1	-
17	372938.90	1251464.66	Метод спутниковых геодезических измерений (определений)	0.1	-
18	372942.25	1251474.97	Метод спутниковых геодезических измерений (определений)	0.1	-

			измерений (определений)		
19	372943.94	1251485.68	Метод спутниковых геодезических измерений (определений)	0.1	-
20	372943.94	1251496.52	Метод спутниковых геодезических измерений (определений)	0.1	-
21	372942.25	1251507.23	Метод спутниковых геодезических измерений (определений)	0.1	-
22	372925.33	1251594.86	Метод спутниковых геодезических измерений (определений)	0.1	-
23	372921.98	1251605.17	Метод спутниковых геодезических измерений (определений)	0.1	-
24	372917.06	1251614.83	Метод спутниковых геодезических измерений (определений)	0.1	-
25	372910.69	1251623.60	Метод спутниковых геодезических измерений (определений)	0.1	-
26	372903.02	1251631.27	Метод спутниковых геодезических измерений (определений)	0.1	-
27	372894.25	1251637.64	Метод спутниковых геодезических измерений (определений)	0.1	-
28	372884.59	1251642.56	Метод спутниковых геодезических измерений (определений)	0.1	-
29	372874.27	1251645.92	Метод спутниковых геодезических измерений (определений)	0.1	-
30	372863.56	1251647.61	Метод спутниковых геодезических измерений (определений)	0.1	-
31	372852.72	1251647.61	Метод спутниковых геодезических измерений (определений)	0.1	-
32	372842.01	1251645.92	Метод спутниковых геодезических измерений (определений)	0.1	-
33	372831.70	1251642.56	Метод спутниковых	0.1	-

			геодезических измерений (определений)		
34	372822.04	1251637.64	Метод спутниковых геодезических измерений (определений)	0.1	-
35	372813.27	1251631.27	Метод спутниковых геодезических измерений (определений)	0.1	-
36	372805.60	1251623.60	Метод спутниковых геодезических измерений (определений)	0.1	-
37	372799.22	1251614.83	Метод спутниковых геодезических измерений (определений)	0.1	-
38	372794.30	1251605.17	Метод спутниковых геодезических измерений (определений)	0.1	-
39	372790.95	1251594.86	Метод спутниковых геодезических измерений (определений)	0.1	-
40	372789.26	1251584.15	Метод спутниковых геодезических измерений (определений)	0.1	-
41	372789.26	1251573.30	Метод спутниковых геодезических измерений (определений)	0.1	-
42	372790.95	1251562.59	Метод спутниковых геодезических измерений (определений)	0.1	-
1	372807.87	1251474.97	Метод спутниковых геодезических измерений (определений)	0.1	-
3. Сведения о характерных точках части (частей) границы объекта					
Обозначение характерных точек части границы	Координаты, м		Метод определения координат характерной точки	Средняя квадратическая погрешность положения характерной точки (Mt), м	Описание обозначения точки на местности (при наличии)
	X	Y			
1	2	3	4	5	6
Раздел 3					
Сведения о местоположении измененных (уточненных) границ объекта					

1. Система координат -							
2. Сведения о характерных точках границ объекта							
Обозначение характерных точек границ	Существующие координаты, м		Измененные (уточненные) координаты, м		Метод определения координат характерной точки	Средняя квадратическая погрешность положения характерной точки (Mt), м	Описание обозначения точки на местности (при наличии)
	X	Y	X	Y			
1	2	3	4	5	6	7	8
-	-	-	-	-	-	-	
3. Сведения о характерных точках части (частей) границы объекта							
Обозначение характерных точек части границы	Существующие координаты, м		Измененные (уточненные) координаты, м		Метод определения координат характерной точки	Средняя квадратическая погрешность положения характерной точки (Mt), м	Описание обозначения точки на местности (при наличии)
	X	Y	X	Y			
1	2	3	4	5	6	7	8
-	-	-	-	-	-	-	

Раздел 4
План границ объекта



Условные обозначения и знаки Масштаб 1:2000

- - граница охранной зоны
- - граница кадастрового квартала
- 58.1/2001/44 - кадастровый номер квартала
- - граница муниципального образования, населенного пункта
- 1 ● - обозначение характерной точки охранной зоны

ПРИЛОЖЕНИЕ № 4
к приказу министерства экологии и
природных ресурсов Тамбовской области
от *21.03* 2024 № *100*

**Третий пояс зоны санитарной охраны источников подземного водоснабжения
скважин № 8249 и № 8250 ООО «Тамбовский бекон»**

Описание местоположения границ объекта		
Третий пояс зоны санитарной охраны источников подземного водоснабжения скважин № 8249 и № 8250 ООО «Тамбовский бекон»		
<small>(наименование объекта, местоположение границ которого описано (далее - объект))</small>		
Раздел 1		
Сведения об объекте		
№ п/п	Характеристики объекта	Описание характеристик
1	2	3
1.	Местоположение объекта	Тамбовская область, округ Сампурский
2.	Площадь объекта +/- величина погрешности определения площади (Р +/- Дельта Р)	836306 +/- 320 м ²
3.	Иные характеристики объекта	Мероприятия по третьему поясу зоны санитарной охраны (далее – ЗСО): 1) выявление, тампонирование или восстановление всех старых, бездействующих, дефектных или неправильно эксплуатируемых скважин, представляющих опасность в части возможности загрязнения водоносных горизонтов; 2) бурение новых скважин и новое строительство, связанное с нарушением почвенного покрова, производится при обязательном согласовании с центром государственного санитарно - эпидемиологического надзора; 3) запрещение закачки отработанных вод в подземные горизонты, подземное складирование твердых отходов и разработка недр земли; 4) запрещение размещения складов горюче - смазочных материалов, ядохимикатов и минеральных удобрений, накопителей промстоков, шламохранилищ и других объектов, обуславливающих опасность химического загрязнения подземных

		<p>вод.</p> <p>Размещение таких объектов допускается в пределах третьего пояса ЗСО только при использовании защищенных подземных вод, при условии выполнения специальных мероприятий по защите водоносного горизонта от загрязнения при наличии санитарно-эпидемиологического заключения центра государственного санитарно-эпидемиологического надзора, выданного с учетом заключения органов геологического контроля.</p> <p>Своевременное выполнение необходимых мероприятий по санитарной охране поверхностных вод, имеющих непосредственную гидрологическую связь с используемым водоносным горизонтом, в соответствии с гигиеническими требованиями к охране поверхностных вод.</p>
--	--	--

Раздел 2

Сведения о местоположении границ объекта

1. Система координат МСК-68, зона 1

2. Сведения о характерных точках границ объекта

Обозначение характерных точек границ	Координаты, м		Метод определения координат характерной точки	Средняя квадратическая погрешность положения характерной точки (Mt), м	Описание обозначения точки на местности (при наличии)
	X	Y			
1	2	3	4	5	6
1	373354.65	1251584.99	Метод спутниковых геодезических измерений (определений)	0.1	-
2	373337.74	1251672.62	Метод спутниковых геодезических измерений (определений)	0.1	-
3	373326.44	1251718.47	Метод спутниковых геодезических измерений (определений)	0.1	-
4	373310.76	1251763.01	Метод спутниковых геодезических измерений (определений)	0.1	-
5	373290.86	1251805.84	Метод спутниковых геодезических измерений (определений)	0.1	-
6	373266.93	1251846.54	Метод спутниковых геодезических измерений (определений)	0.1	-
7	373239.17	1251884.74	Метод спутниковых геодезических измерений (определений)	0.1	-

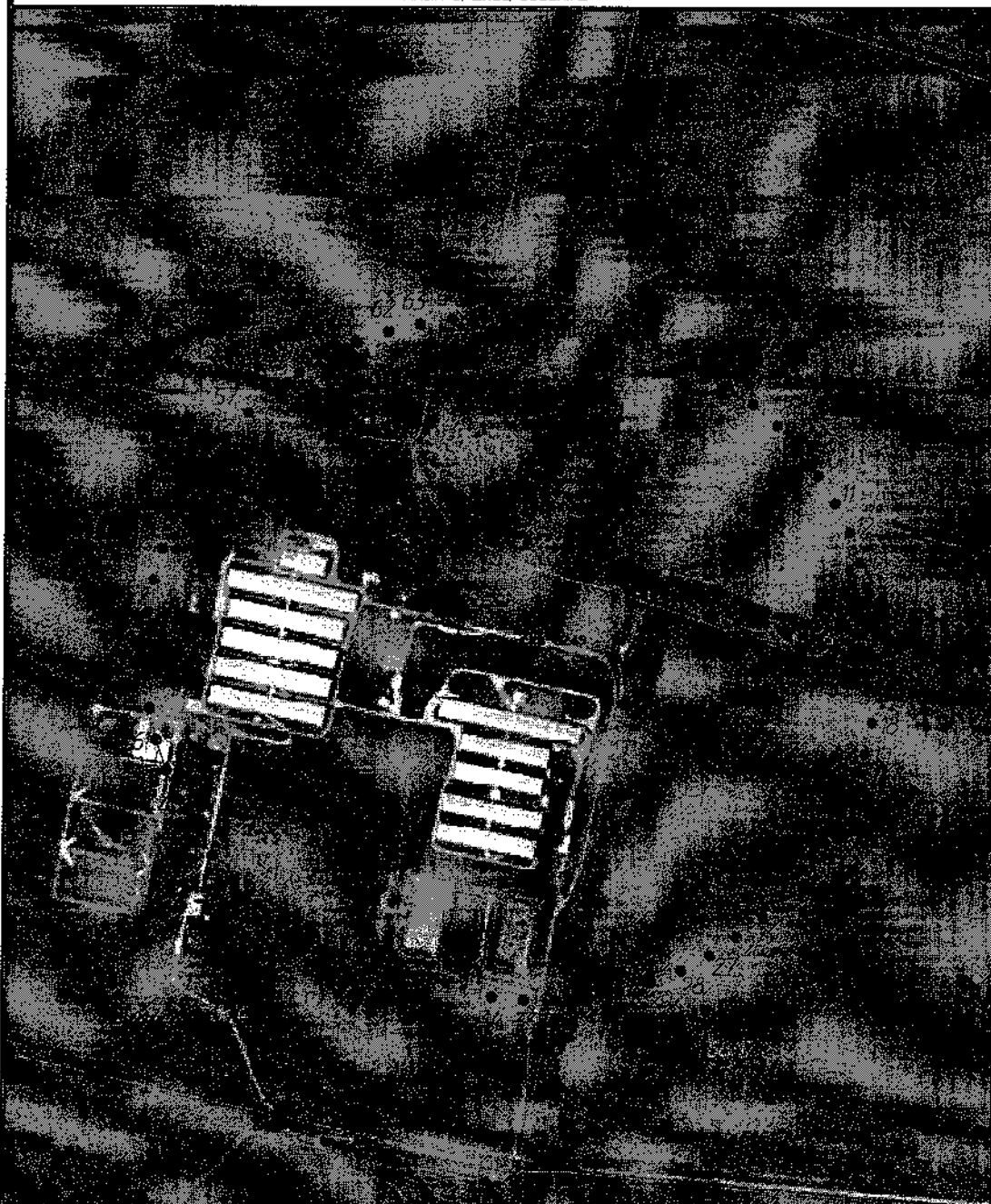
8	373207.86	1251920.09	Метод спутниковых геодезических измерений (определений)	0.1	-
9	373173.28	1251952.25	Метод спутниковых геодезических измерений (определений)	0.1	-
10	373135.76	1251980.92	Метод спутниковых геодезических измерений (определений)	0.1	-
11	373095.64	1252005.83	Метод спутниковых геодезических измерений (определений)	0.1	-
12	373053.31	1252026.76	Метод спутниковых геодезических измерений (определений)	0.1	-
13	373009.16	1252043.51	Метод спутниковых геодезических измерений (определений)	0.1	-
14	372963.60	1252055.91	Метод спутниковых геодезических измерений (определений)	0.1	-
15	372917.05	1252063.86	Метод спутниковых геодезических измерений (определений)	0.1	-
16	372869.95	1252067.28	Метод спутниковых геодезических измерений (определений)	0.1	-
17	372822.74	1252066.14	Метод спутниковых геодезических измерений (определений)	0.1	-
18	372775.87	1252060.45	Метод спутниковых геодезических измерений (определений)	0.1	-
19	372729.76	1252050.26	Метод спутниковых геодезических измерений (определений)	0.1	-
20	372684.85	1252035.67	Метод спутниковых геодезических измерений (определений)	0.1	-
21	372641.55	1252016.81	Метод спутниковых геодезических измерений (определений)	0.1	-
22	372600.28	1251993.86	Метод спутниковых геодезических измерений (определений)	0.1	-
23	372561.42	1251967.03	Метод спутниковых геодезических измерений (определений)	0.1	-
24	372525.33	1251936.58	Метод спутниковых геодезических измерений (определений)	0.1	-
25	372492.35	1251902.79	Метод спутниковых геодезических измерений (определений)	0.1	-
26	372462.78	1251865.98	Метод спутниковых геодезических измерений (определений)	0.1	-

27	372436.90	1251826.48	Метод спутниковых геодезических измерений (определений)	0.1	-
28	372414.95	1251784.66	Метод спутниковых геодезических измерений (определений)	0.1	-
29	372397.15	1251740.93	Метод спутниковых геодезических измерений (определений)	0.1	-
30	372383.64	1251695.68	Метод спутниковых геодезических измерений (определений)	0.1	-
31	372374.57	1251649.34	Метод спутниковых геодезических измерений (определений)	0.1	-
32	372370.01	1251602.34	Метод спутниковых геодезических измерений (определений)	0.1	-
33	372370.01	1251555.11	Метод спутниковых геодезических измерений (определений)	0.1	-
34	372374.57	1251508.11	Метод спутниковых геодезических измерений (определений)	0.1	-
35	372400.56	1251374.15	Метод спутниковых геодезических измерений (определений)	0.1	-
36	372414.06	1251328.90	Метод спутниковых геодезических измерений (определений)	0.1	-
37	372431.87	1251285.16	Метод спутниковых геодезических измерений (определений)	0.1	-
38	372453.81	1251243.35	Метод спутниковых геодезических измерений (определений)	0.1	-
39	372479.69	1251203.85	Метод спутниковых геодезических измерений (определений)	0.1	-
40	372509.26	1251167.03	Метод спутниковых геодезических измерений (определений)	0.1	-
41	372542.25	1251133.24	Метод спутниковых геодезических измерений (определений)	0.1	-
42	372578.34	1251102.79	Метод спутниковых геодезических измерений (определений)	0.1	-
43	372617.20	1251075.97	Метод спутниковых геодезических измерений (определений)	0.1	-
44	372658.47	1251053.02	Метод спутниковых геодезических измерений (определений)	0.1	-
45	372701.76	1251034.16	Метод спутниковых геодезических измерений (определений)	0.1	-

46	372746.67	1251019.57	Метод спутниковых геодезических измерений (определений)	0.1	-
47	372792.78	1251009.38	Метод спутниковых геодезических измерений (определений)	0.1	-
48	372839.66	1251003.68	Метод спутниковых геодезических измерений (определений)	0.1	-
49	372886.87	1251002.54	Метод спутниковых геодезических измерений (определений)	0.1	-
50	372933.96	1251005.96	Метод спутниковых геодезических измерений (определений)	0.1	-
51	372980.51	1251013.91	Метод спутниковых геодезических измерений (определений)	0.1	-
52	373026.07	1251026.32	Метод спутниковых геодезических измерений (определений)	0.1	-
53	373070.23	1251043.06	Метод спутниковых геодезических измерений (определений)	0.1	-
54	373112.56	1251063.99	Метод спутниковых геодезических измерений (определений)	0.1	-
55	373152.67	1251088.91	Метод спутниковых геодезических измерений (определений)	0.1	-
56	373190.19	1251117.58	Метод спутниковых геодезических измерений (определений)	0.1	-
57	373224.77	1251149.74	Метод спутниковых геодезических измерений (определений)	0.1	-
58	373256.08	1251185.08	Метод спутниковых геодезических измерений (определений)	0.1	-
59	373283.84	1251223.29	Метод спутниковых геодезических измерений (определений)	0.1	-
60	373307.78	1251263.99	Метод спутниковых геодезических измерений (определений)	0.1	-
61	373327.68	1251306.81	Метод спутниковых геодезических измерений (определений)	0.1	-
62	373343.35	1251351.36	Метод спутниковых геодезических измерений (определений)	0.1	-
63	373354.65	1251397.21	Метод спутниковых геодезических измерений (определений)	0.1	-
64	373361.48	1251443.93	Метод спутниковых геодезических измерений (определений)	0.1	-

65	373363.76	1251491.10	Метод спутниковых геодезических измерений (определений)		0.1	-	
66	373361.48	1251538.27	Метод спутниковых геодезических измерений (определений)		0.1	-	
1	373354.65	1251584.99	Метод спутниковых геодезических измерений (определений)		0.1	-	
3. Сведения о характерных точках части (частей) границы объекта							
Обозначение характерных точек части границы	Координаты, м		Метод определения координат характерной точки	Средняя квадратическая погрешность положения характерной точки (Mt), м	Описание обозначения точки на местности (при наличии)		
	X	Y					
1	2	3	4	5	6		
Раздел 3							
Сведения о местоположении измененных (уточненных) границ объекта							
1. Система координат -							
2. Сведения о характерных точках границ объекта							
Обозначение характерных точек границ	Существующие координаты, м		Измененные (уточненные) координаты, м		Метод определения координат характерной точки	Средняя квадратическая погрешность положения характерной точки (Mt), м	Описание обозначения точки на местности (при наличии)
	X	Y	X	Y			
1	2	3	4	5	6	7	8
-	-	-	-	-	-	-	-
3. Сведения о характерных точках части (частей) границы объекта							
Обозначение характерных точек части границы	Существующие координаты, м		Измененные (уточненные) координаты, м		Метод определения координат характерной точки	Средняя квадратическая погрешность положения характерной точки (Mt), м	Описание обозначения точки на местности (при наличии)
	X	Y	X	Y			
1	2	3	4	5	6	7	8
-	-	-	-	-	-	-	-

Раздел 4
План границ объекта



Условные обозначения и знаки Масштаб 1:3000

- - граница охранной зоны
- - граница кадастрового квартала
- 58:17:2001044 - кадастровый номер квартала
- - - - - граница муниципального образования, населенного пункта
- 1 ● - обозначение характерной точки охранной зоны

ПРИЛОЖЕНИЕ № 5
к приказу министерства экологии и
природных ресурсов Тамбовской области
от 21.03 2024 № 100

Режим зон санитарной охраны источников подземного водоснабжения скважин
№ 8249 и № 8250 ООО «Тамбовский бекон»

1. На территории первого пояса зоны санитарной охраны (далее - ЗСО) запрещаются:

1.1. все виды строительства, не имеющие непосредственного отношения к эксплуатации, реконструкции и расширению водопроводных сооружений, в том числе прокладка трубопроводов различного назначения, размещение жилых и хозяйственно - бытовых зданий, проживание людей;

1.2. применение ядохимикатов и удобрений;

1.3. посадка высокоствольных деревьев.

2. На территории второго пояса ЗСО запрещаются:

2.1. закачка отработанных вод в подземные горизонты, подземное складирование твердых отходов и разработка недр земли;

2.2. размещение складов горюче - смазочных материалов, ядохимикатов и минеральных удобрений, накопителей промстоков, шламохранилищ и других объектов, обуславливающих опасность химического загрязнения подземных вод;

2.3. размещение кладбищ, скотомогильников, полей ассенизации, полей фильтрации, навозохранилищ, силосных траншей, животноводческих и птицеводческих предприятий и других объектов, обуславливающих опасность микробного загрязнения подземных вод, применение удобрений и ядохимикатов и рубка леса главного пользования и реконструкции.

3. На территории третьего пояса ЗСО запрещаются:

3.1. закачка отработанных вод в подземные горизонты, подземное складирование твердых отходов и разработка недр земли;

3.2. размещение складов горюче - смазочных материалов, ядохимикатов и минеральных удобрений, накопителей промстоков, шламохранилищ и других объектов, обуславливающих опасность химического загрязнения подземных вод. Размещение таких объектов допускается в пределах третьего пояса ЗСО только при использовании защищенных подземных вод, при условии выполнения специальных мероприятий по защите водоносного горизонта от загрязнения при наличии санитарно - эпидемиологического заключения центра государственного санитарно - эпидемиологического надзора, выданного с учетом заключения органов геологического контроля.

4. На территории первого пояса ЗСО необходимо предусмотреть следующие мероприятия:

4.1. территория первого пояса ЗСО должна быть спланирована для отвода поверхностного стока за ее пределы, озеленена, ограждена и обеспечена охраной;

4.2. дорожки к сооружениям должны иметь твердое покрытие;

4.3. водопроводные сооружения должны быть оборудованы с учетом предотвращения возможности загрязнения питьевой воды через оголовки и устья скважин, люки и переливные трубы резервуаров и устройства заливки насосов;

4.4. все водозаборы должны быть оборудованы аппаратурой для систематического контроля соответствия фактического дебита при эксплуатации водопровода проектной производительности, предусмотренной при его проектировании и обосновании границ ЗСО;

4.5. здания должны быть оборудованы канализацией с отведением сточных вод в ближайшую систему бытовой или производственной канализации или на местные станции очистных сооружений, расположенные за пределами первого пояса ЗСО с учетом санитарного режима на территории второго пояса. В исключительных случаях при отсутствии канализации должны устраиваться водонепроницаемые приемники нечистот и бытовых отходов, расположенные в местах, исключающих загрязнение территории первого пояса ЗСО при их вывозе.

5. На территории второго пояса ЗСО необходимо предусмотреть следующие мероприятия:

5.1. выявление, тампонирование или восстановление всех старых, бездействующих, дефектных или неправильно эксплуатируемых скважин, представляющих опасность в части возможности загрязнения водоносных горизонтов;

5.2. бурение новых скважин и новое строительство, связанное с нарушением почвенного покрова, производится при обязательном согласовании с центром государственного санитарно-эпидемиологического надзора;

5.3. мероприятия по санитарному благоустройству территории населенных пунктов и других объектов (оборудование канализацией, устройство водонепроницаемых выгребов, организация отвода поверхностного стока и др.);

5.4. своевременное выполнение необходимых мероприятий по санитарной охране поверхностных вод, имеющих непосредственную гидрологическую связь с используемым водоносным горизонтом, в соответствии с гигиеническими требованиями к охране поверхностных вод.

6. На территории третьего пояса ЗСО необходимо предусмотреть следующие мероприятия:

6.1. выявление, тампонирование или восстановление всех старых, бездействующих, дефектных или неправильно эксплуатируемых скважин, представляющих опасность в части возможности загрязнения водоносных горизонтов;

6.2. бурение новых скважин и новое строительство, связанное с нарушением почвенного покрова, производится при обязательном согласовании с центром государственного санитарно - эпидемиологического надзора;

6.3. своевременное выполнение необходимых мероприятий по санитарной охране поверхностных вод, имеющих непосредственную гидрологическую связь с используемым водоносным горизонтом, в соответствии с гигиеническими требованиями к охране поверхностных вод.