



**МИНИСТЕРСТВО ЭКОЛОГИИ И ПРИРОДНЫХ РЕСУРСОВ
ТАМБОВСКОЙ ОБЛАСТИ**

П Р И К А З

« 11 » 03 2024

№ 95

г. Тамбов

Об установлении границ и режима зон санитарной охраны действующего водозабора общества с ограниченной ответственностью «Тамбовский бекон» месторождение «Северо-Измайловское»

В соответствии с частью 5 статьи 18 Федерального закона от 30.03.1999 № 52-ФЗ «О санитарно-эпидемиологическом благополучии населения», подпунктом 3.1.3.26 Положения о министерстве экологии и природных ресурсов Тамбовской области, утвержденного постановлением Главы Тамбовской области от 15.12.2022 № 60, на основании санитарно-эпидемиологического заключения, выданного территориальным отделом Управления Федеральной службы по надзору в сфере защиты прав потребителей и благополучия человека по Тамбовской области в городе Жердевка, Сампурском, Жердевском, Токаревском, Мордовском, Знаменском районах от 24.06.2015 № 68.06.05.000.Т.000006.06.15 о соответствии проекта организации зон санитарной охраны действующего водозабора общества с ограниченной ответственностью «Тамбовский бекон» (далее – ООО «Тамбовский бекон»), заявления ООО «Тамбовский бекон» ПРИКАЗЫВАЮ:

1. Установить первый пояс зоны санитарной охраны источников подземного водоснабжения скважины № 8247 ООО «Тамбовский бекон», в соответствии с приложением № 1.
2. Установить первый пояс зоны санитарной охраны источников подземного водоснабжения скважины № 8248 ООО «Тамбовский бекон», в соответствии с приложением № 2.
3. Установить второй пояс зоны санитарной охраны источников подземного водоснабжения скважин № 8247 и № 8248 ООО «Тамбовский бекон», в соответствии с приложением № 3.
4. Установить третий пояс зоны санитарной охраны источников подземного водоснабжения скважин № 8247 и № 8248 ООО «Тамбовский бекон», в соответствии с приложением № 4.
5. Установить режим зон санитарной охраны источников подземного водоснабжения скважин № 8247 и № 8248 ООО «Тамбовский бекон», в соответствии с приложением № 5.

6. Зоны санитарной охраны источников подземного водоснабжения скважин № 8247 и № 8248 ООО «Тамбовский бекон» установлены бессрочно.

7. Возложить обязанность по возмещению убытков, в том числе упущенной выгоды, причиненных ограничением прав лиц, указанных в пункте 2 статьи 57¹ Земельного кодекса Российской Федерации, в связи с установлением зон с особыми условиями использования территории (далее - ЗОУИТ), на собственника водозабора. Обязанность по возмещению убытков возникает со дня установления ЗОУИТ в соответствии с действующим законодательством, с учетом особенностей и сроков, установленных статьей 57¹ Земельного кодекса Российской Федерации.

8. Отделу недропользования управления природопользования министерства экологии и природных ресурсов Тамбовской области (Матайс) обеспечить направление ООО «Тамбовский бекон» второго экземпляра настоящего приказа.

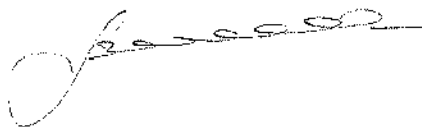
9. Сведения об установлении зон санитарной охраны источников питьевого и хозяйственно-бытового водоснабжения направить в филиал ФГБУ «ФКП Росреестра» по Тамбовской области.

10. Опубликовать настоящий приказ на «Официальном интернет-портале правовой информации» (www.pravo.gov.ru), сайте сетевого издания «Тамбовская жизнь» (www.tamlife.ru), разместить на официальном сайте министерства экологии и природных ресурсов Тамбовской области в информационно-телекоммуникационной сети «Интернет».

11. Настоящий приказ вступает в силу на следующий день после дня его первого официального опубликования.

12. Контроль за исполнением настоящего приказа возложить на заместителя министра - начальника управления природопользования министерства экологии и природных ресурсов Тамбовской области Сомова Д.А.

Министр



А.В. Албегова

ПРИЛОЖЕНИЕ № 1
к приказу министерства экологии и
природных ресурсов Тамбовской области
от 21.03 2024 № 95

**Первый пояс зоны санитарной охраны источников подземного водоснабжения
скважины № 8247 ООО «Тамбовский бекон»**

Описание местоположения границ объекта		
Первый пояс зоны санитарной охраны источников подземного водоснабжения скважины № 8247 ООО «Тамбовский бекон»		
(наименование объекта, местоположение границ которого описано (далее - объект))		
Раздел 1		
Сведения об объекте		
№ п/п	Характеристики объекта	Описание характеристик
1	2	3
1.	Местоположение объекта	Тамбовская область, округ Знаменский
2.	Площадь объекта +/- величина погрешности определения площади (Р +/- Дельта Р)	702 +/- 9 м ²
3.	Иные характеристики объекта	<p>Мероприятия по первому поясу зоны санитарной охраны (далее – ЗСО):</p> <p>1) территория первого пояса ЗСО должна быть спланирована для отвода поверхностного стока за ее пределы, озеленена, ограждена и обеспечена охраной. Дорожки к сооружениям должны иметь твердое покрытие;</p> <p>2) не допускается посадка высокоствольных деревьев, все виды строительства, не имеющие непосредственного отношения к эксплуатации, реконструкции и расширению водопроводных сооружений, в том числе прокладка трубопроводов различного назначения, размещение жилых и хозяйственно - бытовых зданий, проживание людей, применение ядохимикатов и удобрений;</p> <p>3) здания должны быть оборудованы канализацией с отведением сточных вод в ближайшую систему бытовой или производственной канализации или на местные станции очистных сооружений, расположенные за пределами первого пояса ЗСО с</p>

	<p>учетом санитарного режима на территории второго пояса.</p> <p>В исключительных случаях при отсутствии канализации должны устраиваться водонепроницаемые приемники нечистот и бытовых отходов, расположенные в местах, исключающих загрязнение территории первого пояса ЗСО при их вывозе;</p> <p>4) водопроводные сооружения, расположенные в первом поясе зоны санитарной охраны, должны быть оборудованы с учетом предотвращения возможности загрязнения питьевой воды через оголовки и устья скважин, люки и переливные трубы резервуаров и устройства заливки насосов;</p> <p>5) все водозаборы должны быть оборудованы аппаратурой для систематического контроля соответствия фактического дебита при эксплуатации водопровода проектной производительности, предусмотренной при его проектировании и обосновании границ ЗСО.</p>
--	---

Раздел 2

Сведения о местоположении границ объекта

1. Система координат МСК-68, зона 1

2. Сведения о характерных точках границ объекта

Обозначение характерных точек границ	Координаты, м		Метод определения координат характерной точки	Средняя квадратическая погрешность положения характерной точки (Mt), м	Описание обозначения точки на местности (при наличии)
	X	Y			
1	2	3	4	5	6

3. Сведения о характерных точках части (частей) границы объекта

Обозначение характерных точек части границы	Координаты, м		Метод определения координат характерной точки	Средняя квадратическая погрешность положения характерной точки (Mt), м	Описание обозначения точки на местности (при наличии)
	X	Y			
1	2	3	4	5	6
1	391661.01	1244880.13	Метод спутниковых геодезических измерений (определений)	0.1	-
2	391660.36	1244883.19	Метод спутниковых геодезических измерений (определений)	0.1	-

3	391659.09	1244886.06	Метод спутниковых геодезических измерений (определений)	0.1	-
4	391657.24	1244888.59	Метод спутниковых геодезических измерений (определений)	0.1	-
5	391654.91	1244890.69	Метод спутниковых геодезических измерений (определений)	0.1	-
6	391652.20	1244892.26	Метод спутниковых геодезических измерений (определений)	0.1	-
7	391649.21	1244893.23	Метод спутниковых геодезических измерений (определений)	0.1	-
8	391646.10	1244893.56	Метод спутниковых геодезических измерений (определений)	0.1	-
9	391642.98	1244893.23	Метод спутниковых геодезических измерений (определений)	0.1	-
10	391639.99	1244892.26	Метод спутниковых геодезических измерений (определений)	0.1	-
11	391637.28	1244890.69	Метод спутниковых геодезических измерений (определений)	0.1	-
12	391634.95	1244888.59	Метод спутниковых геодезических измерений (определений)	0.1	-
13	391633.11	1244886.06	Метод спутниковых геодезических измерений (определений)	0.1	-
14	391631.83	1244883.19	Метод спутниковых геодезических измерений (определений)	0.1	-
15	391631.18	1244880.13	Метод спутниковых геодезических измерений (определений)	0.1	-
16	391631.18	1244876.99	Метод спутниковых геодезических измерений (определений)	0.1	-
17	391631.83	1244873.92	Метод спутниковых геодезических измерений (определений)	0.1	-

18	391633.11	1244871.06	Метод спутниковых геодезических измерений (определений)	0.1	-
19	391634.95	1244868.52	Метод спутниковых геодезических измерений (определений)	0.1	-
20	391637.28	1244866.42	Метод спутниковых геодезических измерений (определений)	0.1	-
21	391639.99	1244864.85	Метод спутниковых геодезических измерений (определений)	0.1	-
22	391642.98	1244863.89	Метод спутниковых геодезических измерений (определений)	0.1	-
23	391646.10	1244863.56	Метод спутниковых геодезических измерений (определений)	0.1	-
24	391649.21	1244863.89	Метод спутниковых геодезических измерений (определений)	0.1	-
25	391652.20	1244864.85	Метод спутниковых геодезических измерений (определений)	0.1	-
26	391654.91	1244866.42	Метод спутниковых геодезических измерений (определений)	0.1	-
27	391657.24	1244868.52	Метод спутниковых геодезических измерений (определений)	0.1	-
28	391659.09	1244871.06	Метод спутниковых геодезических измерений (определений)	0.1	-
29	391660.36	1244873.92	Метод спутниковых геодезических измерений (определений)	0.1	-
30	391661.01	1244876.99	Метод спутниковых геодезических измерений (определений)	0.1	-
1	391661.01	1244880.13	Метод спутниковых геодезических измерений (определений)	0.1	-
Раздел 3					

Раздел 4
План границ объекта



Условные обозначения и знаки Масштаб 1:2000

- - граница охранной зоны
- - граница кадастрового квартала
- 23.04.230853 - кадастровый номер квартала
- - граница муниципального образования, населенного пункта
- 1 ● - обозначение характерной точки охранной зоны

ПРИЛОЖЕНИЕ № 2
к приказу министерства экологии и
природных ресурсов Тамбовской области
от 21.03 2024 № 95

**Первый пояс зоны санитарной охраны источников подземного водоснабжения
скважины № 8248 ООО «Тамбовский бекон»**

Описание местоположения границ объекта		
Первый пояс зоны санитарной охраны источников подземного водоснабжения скважины № 8248 ООО «Тамбовский бекон»		
<small>(наименование объекта, местоположение границ которого описано (далее - объект))</small>		
Раздел 1		
Сведения об объекте		
№ п/п	Характеристики объекта	Описание характеристик
1	2	3
1.	Местоположение объекта	Тамбовская область, округ Знаменский
2.	Площадь объекта +/- величина погрешности определения площади (Р +/- Дельта Р)	702 +/- 9 м ²
3.	Иные характеристики объекта	<p>Мероприятия по первому поясу зоны санитарной охраны (далее – ЗСО):</p> <p>1) территория первого пояса ЗСО должна быть спланирована для отвода поверхностного стока за ее пределы, озеленена, ограждена и обеспечена охраной. Дорожки к сооружениям должны иметь твердое покрытие;</p> <p>2) не допускается посадка высокоствольных деревьев, все виды строительства, не имеющие непосредственного отношения к эксплуатации, реконструкции и расширению водопроводных сооружений, в том числе прокладка трубопроводов различного назначения, размещение жилых и хозяйственно - бытовых зданий, проживание людей, применение ядохимикатов и удобрений;</p> <p>3) здания должны быть оборудованы канализацией с отведением сточных вод в ближайшую систему бытовой или производственной канализации или на местные станции очистных сооружений, расположенные за пределами первого пояса ЗСО с</p>

	<p>учетом санитарного режима на территории второго пояса.</p> <p>В исключительных случаях при отсутствии канализации должны устраиваться водонепроницаемые приемники нечистот и бытовых отходов, расположенные в местах, исключающих загрязнение территории первого пояса ЗСО при их вывозе;</p> <p>4) водопроводные сооружения, расположенные в первом поясе зоны санитарной охраны, должны быть оборудованы с учетом предотвращения возможности загрязнения питьевой воды через оголовки и устья скважин, люки и переливные трубы резервуаров и устройства заливки насосов;</p> <p>5) все водозаборы должны быть оборудованы аппаратурой для систематического контроля соответствия фактического дебита при эксплуатации водопровода проектной производительности, предусмотренной при его проектировании и обосновании границ ЗСО.</p>
--	---

Раздел 2

Сведения о местоположении границ объекта

1. Система координат МСК-68, зона 1

2. Сведения о характерных точках границ объекта

Обозначение характерных точек границ	Координаты, м		Метод определения координат характерной точки	Средняя квадратическая погрешность положения характерной точки (Mt), м	Описание обозначения точки на местности (при наличии)
	X	Y			
1	2	3	4	5	6

3. Сведения о характерных точках части (частей) границы объекта

Обозначение характерных точек части границы	Координаты, м		Метод определения координат характерной точки	Средняя квадратическая погрешность положения характерной точки (Mt), м	Описание обозначения точки на местности (при наличии)
	X	Y			
1	2	3	4	5	6
1	391738.38	1244844.90	Метод спутниковых геодезических измерений (определений)	0.1	-
2	391737.72	1244847.97	Метод спутниковых геодезических измерений (определений)	0.1	-

3	391736.45	1244850.84	Метод спутниковых геодезических измерений (определений)	0.1	-
4	391734.60	1244853.37	Метод спутниковых геодезических измерений (определений)	0.1	-
5	391732.27	1244855.47	Метод спутниковых геодезических измерений (определений)	0.1	-
6	391729.56	1244857.04	Метод спутниковых геодезических измерений (определений)	0.1	-
7	391726.58	1244858.01	Метод спутниковых геодезических измерений (определений)	0.1	-
8	391723.46	1244858.34	Метод спутниковых геодезических измерений (определений)	0.1	-
9	391720.34	1244858.01	Метод спутниковых геодезических измерений (определений)	0.1	-
10	391717.36	1244857.04	Метод спутниковых геодезических измерений (определений)	0.1	-
11	391714.64	1244855.47	Метод спутниковых геодезических измерений (определений)	0.1	-
12	391712.31	1244853.37	Метод спутниковых геодезических измерений (определений)	0.1	-
13	391710.47	1244850.84	Метод спутниковых геодезических измерений (определений)	0.1	-
14	391709.19	1244847.97	Метод спутниковых геодезических измерений (определений)	0.1	-
15	391708.54	1244844.90	Метод спутниковых геодезических измерений (определений)	0.1	-
16	391708.54	1244841.77	Метод спутниковых геодезических измерений (определений)	0.1	-
17	391709.19	1244838.70	Метод спутниковых геодезических измерений (определений)	0.1	-

18	391710.47	1244835.84	Метод спутниковых геодезических измерений (определений)	0.1	-
19	391712.31	1244833.30	Метод спутниковых геодезических измерений (определений)	0.1	-
20	391714.64	1244831.20	Метод спутниковых геодезических измерений (определений)	0.1	-
21	391717.36	1244829.63	Метод спутниковых геодезических измерений (определений)	0.1	-
22	391720.34	1244828.66	Метод спутниковых геодезических измерений (определений)	0.1	-
23	391723.46	1244828.34	Метод спутниковых геодезических измерений (определений)	0.1	-
24	391726.58	1244828.66	Метод спутниковых геодезических измерений (определений)	0.1	-
25	391729.56	1244829.63	Метод спутниковых геодезических измерений (определений)	0.1	-
26	391732.27	1244831.20	Метод спутниковых геодезических измерений (определений)	0.1	-
27	391734.60	1244833.30	Метод спутниковых геодезических измерений (определений)	0.1	-
28	391736.45	1244835.84	Метод спутниковых геодезических измерений (определений)	0.1	-
29	391737.72	1244838.70	Метод спутниковых геодезических измерений (определений)	0.1	-
30	391738.38	1244841.77	Метод спутниковых геодезических измерений (определений)	0.1	-
1	391738.38	1244844.90	Метод спутниковых геодезических измерений (определений)	0.1	-

Раздел 3

Раздел 4
План границ объекта



Условные обозначения и знаки

Масштаб 1:2000

- - граница охранной зоны
- - граница кадастрового квартала
- 63:04:2303002 - кадастровый номер квартала
- - граница муниципального образования, населенного пункта
- 1 ● - обозначение характерной точки охранной зоны

ПРИЛОЖЕНИЕ № 3
к приказу министерства экологии и
природных ресурсов Тамбовской области
от 21.03 2024 № 95

**Второй пояс зоны санитарной охраны источников подземного водоснабжения
скважин № 8247 и № 8248 ООО «Тамбовский бекон»**

Описание местоположения границ объекта		
Второй пояс зоны санитарной охраны источников подземного водоснабжения скважин № 8247 и № 8248 ООО «Тамбовский бекон»		
<small>(наименование объекта, местоположение границ которого описано (далее - объект))</small>		
Раздел 1		
Сведения об объекте		
№ п/п	Характеристики объекта	Описание характеристик
1	2	3
1.	Местоположение объекта	Тамбовская область, округ Знаменский
2.	Площадь объекта +/- величина погрешности определения площади (Р +/- Дельта Р)	26679 +/- 57 м ²
3.	Иные характеристики объекта	Мероприятия по второму поясу зоны санитарной охраны (далее – ЗСО): 1) выявление, тампонирование или восстановление всех старых, бездействующих, дефектных или неправильно эксплуатируемых скважин, представляющих опасность в части возможности загрязнения водоносных горизонтов; 2) бурение новых скважин и новое строительство, связанное с нарушением почвенного покрова, производится при обязательном согласовании с центром государственного санитарно - эпидемиологического надзора; 3) запрещение закачки отработанных вод в подземные горизонты, подземное складирование твердых отходов и разработка недр земли; 4) запрещение размещения складов горюче-смазочных материалов, ядохимикатов и минеральных удобрений, накопителей промстоков, шламохранилищ и других объектов, обуславливающих опасность химического загрязнения подземных

		<p>вод;</p> <p>5) своевременное выполнение необходимых мероприятий по санитарной охране поверхностных вод, имеющих непосредственную гидрологическую связь с используемым водоносным горизонтом, в соответствии с гигиеническими требованиями к охране поверхностных вод.</p> <p>Кроме мероприятий, указанных выше, в пределах второго пояса ЗСО подземных источников водоснабжения не допускается:</p> <p>1) размещение кладбищ, скотомогильников, полей ассенизации, полей фильтрации, навозохранилищ, силосных траншей, животноводческих и птицеводческих предприятий и других объектов, обуславливающих опасность микробного загрязнения подземных вод;</p> <p>2) применение удобрений и ядохимикатов;</p> <p>3) рубка леса главного пользования и реконструкции.</p> <p>выполнение мероприятий по санитарному благоустройству территории населенных пунктов и других объектов (оборудование канализацией, устройство водонепроницаемых выгребов, организация отвода поверхностного стока и др.).</p>
--	--	--

Раздел 2

Сведения о местоположении границ объекта

1. Система координат МСК-68, зона 1

2. Сведения о характерных точках границ объекта

Обозначение характерных точек границ	Координаты, м		Метод определения координат характерной точки	Средняя квадратическая погрешность положения характерной точки (Mt), м	Описание обозначения точки на местности (при наличии)
	X	Y			
1	2	3	4	5	6
1	391619.65	1244814.72	Метод спутниковых геодезических измерений (определений)	0.1	-
2	391697.01	1244779.49	Метод спутниковых геодезических измерений (определений)	0.1	-
3	391707.32	1244776.14	Метод спутниковых геодезических измерений	0.1	-

			(определений)		
4	391718.03	1244774.44	Метод спутниковых геодезических измерений (определений)	0.1	-
5	391728.88	1244774.44	Метод спутниковых геодезических измерений (определений)	0.1	-
6	391739.59	1244776.14	Метод спутниковых геодезических измерений (определений)	0.1	-
7	391749.90	1244779.49	Метод спутниковых геодезических измерений (определений)	0.1	-
8	391759.56	1244784.41	Метод спутниковых геодезических измерений (определений)	0.1	-
9	391768.33	1244790.78	Метод спутниковых геодезических измерений (определений)	0.1	-
10	391776.00	1244798.45	Метод спутниковых геодезических измерений (определений)	0.1	-
11	391782.37	1244807.22	Метод спутниковых геодезических измерений (определений)	0.1	-
12	391787.30	1244816.88	Метод спутниковых геодезических измерений (определений)	0.1	-
13	391790.65	1244827.20	Метод спутниковых геодезических измерений (определений)	0.1	-
14	391792.34	1244837.90	Метод спутниковых геодезических измерений (определений)	0.1	-
15	391792.34	1244848.75	Метод спутниковых геодезических измерений (определений)	0.1	-
16	391790.65	1244859.46	Метод спутниковых геодезических измерений (определений)	0.1	-
17	391787.30	1244869.77	Метод спутниковых геодезических измерений (определений)	0.1	-
18	391782.37	1244879.43	Метод спутниковых геодезических измерений (определений)	0.1	-

			измерений (определений)		
19	391776.00	1244888.20	Метод спутниковых геодезических измерений (определений)	0.1	-
20	391768.33	1244895.87	Метод спутниковых геодезических измерений (определений)	0.1	-
21	391759.56	1244902.24	Метод спутниковых геодезических измерений (определений)	0.1	-
22	391749.90	1244907.17	Метод спутниковых геодезических измерений (определений)	0.1	-
23	391672.54	1244942.40	Метод спутниковых геодезических измерений (определений)	0.1	-
24	391662.23	1244945.75	Метод спутниковых геодезических измерений (определений)	0.1	-
25	391651.52	1244947.44	Метод спутниковых геодезических измерений (определений)	0.1	-
26	391640.67	1244947.44	Метод спутниковых геодезических измерений (определений)	0.1	-
27	391629.96	1244945.75	Метод спутниковых геодезических измерений (определений)	0.1	-
28	391619.65	1244942.40	Метод спутниковых геодезических измерений (определений)	0.1	-
29	391609.99	1244937.47	Метод спутниковых геодезических измерений (определений)	0.1	-
30	391601.22	1244931.10	Метод спутниковых геодезических измерений (определений)	0.1	-
31	391593.55	1244923.43	Метод спутниковых геодезических измерений (определений)	0.1	-
32	391587.18	1244914.66	Метод спутниковых геодезических измерений (определений)	0.1	-
33	391582.26	1244905.00	Метод спутниковых	0.1	-

			геодезических измерений (определений)		
34	391578.91	1244894.69	Метод спутниковых геодезических измерений (определений)	0.1	-
35	391577.21	1244883.98	Метод спутниковых геодезических измерений (определений)	0.1	-
36	391577.21	1244873.14	Метод спутниковых геодезических измерений (определений)	0.1	-
37	391578.91	1244862.43	Метод спутниковых геодезических измерений (определений)	0.1	-
38	391582.26	1244852.11	Метод спутниковых геодезических измерений (определений)	0.1	-
39	391587.18	1244842.45	Метод спутниковых геодезических измерений (определений)	0.1	-
40	391593.55	1244833.68	Метод спутниковых геодезических измерений (определений)	0.1	-
41	391601.22	1244826.01	Метод спутниковых геодезических измерений (определений)	0.1	-
42	391609.99	1244819.64	Метод спутниковых геодезических измерений (определений)	0.1	-
1	391619.65	1244814.72	Метод спутниковых геодезических измерений (определений)	0.1	-

3. Сведения о характерных точках части (частей) границы объекта

Обозначение характерных точек части границы	Координаты, м		Метод определения координат характерной точки	Средняя квадратическая погрешность положения характерной точки (Mt), м	Описание обозначения точки на местности (при наличии)
	X	Y			
1	2	3	4	5	6

Раздел 3

Сведения о местоположении измененных (уточненных) границ объекта

1. Система координат -							
2. Сведения о характерных точках границ объекта							
Обозначение характерных точек границ	Существующие координаты, м		Измененные (уточненные) координаты, м		Метод определения координат характерной точки	Средняя квадратическая погрешность положения характерной точки (Mt), м	Описание обозначения точки на местности (при наличии)
	X	Y	X	Y			
1	2	3	4	5	6	7	8
-	-	-	-	-	-	-	
3. Сведения о характерных точках части (частей) границы объекта							
Обозначение характерных точек части границы	Существующие координаты, м		Измененные (уточненные) координаты, м		Метод определения координат характерной точки	Средняя квадратическая погрешность положения характерной точки (Mt), м	Описание обозначения точки на местности (при наличии)
	X	Y	X	Y			
1	2	3	4	5	6	7	8
-	-	-	-	-	-	-	

Раздел 4
План границ объекта



Условные обозначения и знаки Масштаб 1:2000

- - граница охранной зоны
- - граница кадастрового квартала
- 66.06.2300002 - кадастровый номер квартала
- - граница муниципального образования, населенного пункта
- 1 ● - обозначение характерной точки охранной зоны

ПРИЛОЖЕНИЕ № 4
к приказу министерства экологии и
природных ресурсов Тамбовской области
от 21.03 2024 № 95

Третий пояс зоны санитарной охраны источников подземного водоснабжения
скважин № 8247 и № 8248 ООО «Тамбовский бекон»

Описание местоположения границ объекта		
Третий пояс зоны санитарной охраны источников подземного водоснабжения скважин № 8247 и № 8248 ООО «Тамбовский бекон»		
<small>(наименование объекта, местоположение границ которого описано (далее - объект))</small>		
Раздел 1		
Сведения об объекте		
№ п/п	Характеристики объекта	Описание характеристик
1	2	3
1.	Местоположение объекта	Тамбовская область, округ Знаменский
2.	Площадь объекта +/- величина погрешности определения площади (Р +/- Дельта Р)	832187 +/- 319 м ²
3.	Иные характеристики объекта	<p>Мероприятия по третьему поясу зоны санитарной охраны (далее – ЗСО):</p> <p>1) выявление, тампонирование или восстановление всех старых, бездействующих, дефектных или неправильно эксплуатируемых скважин, представляющих опасность в части возможности загрязнения водоносных горизонтов;</p> <p>2) бурение новых скважин и новое строительство, связанное с нарушением почвенного покрова, производится при обязательном согласовании с центром государственного санитарно - эпидемиологического надзора;</p> <p>3) запрещение закачки отработанных вод в подземные горизонты, подземное складирование твердых отходов и разработка недр земли;</p> <p>4) запрещение размещения складов горюче - смазочных материалов, ядохимикатов и минеральных удобрений, накопителей промстоков, шламохранилищ и других объектов, обуславливающих опасность химического загрязнения подземных</p>

		<p>вод.</p> <p>Размещение таких объектов допускается в пределах третьего пояса ЗСО только при использовании защищенных подземных вод, при условии выполнения специальных мероприятий по защите водоносного горизонта от загрязнения при наличии санитарно-эпидемиологического заключения центра государственного санитарно-эпидемиологического надзора, выданного с учетом заключения органов геологического контроля.</p> <p>Своевременное выполнение необходимых мероприятий по санитарной охране поверхностных вод, имеющих непосредственную гидрологическую связь с используемым водоносным горизонтом, в соответствии с гигиеническими требованиями к охране поверхностных вод.</p>
--	--	--

Раздел 2

Сведения о местоположении границ объекта

1. Система координат МСК-68, зона 1

2. Сведения о характерных точках границ объекта

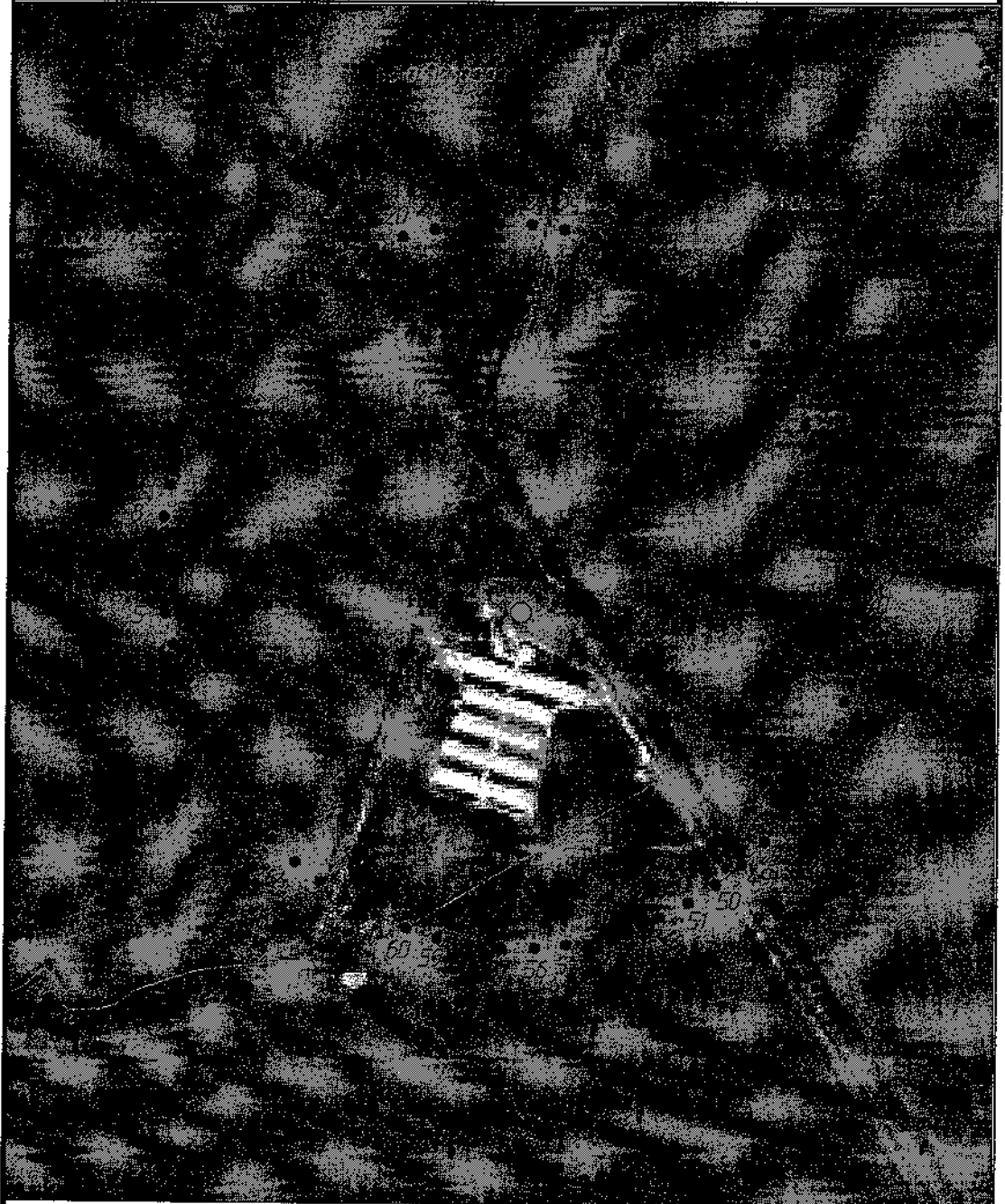
Обозначение характерных точек границ	Координаты, м		Метод определения координат характерной точки	Средняя квадратическая погрешность положения характерной точки (M _t), м	Описание обозначения точки на местности (при наличии)
	X	Y			
1	2	3	4	5	6
1	391429.51	1244440.47	Метод спутниковых геодезических измерений (определений)	0.1	-
2	391506.87	1244405.24	Метод спутниковых геодезических измерений (определений)	0.1	-
3	391550.16	1244386.38	Метод спутниковых геодезических измерений (определений)	0.1	-
4	391595.07	1244371.79	Метод спутниковых геодезических измерений (определений)	0.1	-
5	391641.18	1244361.60	Метод спутниковых геодезических измерений (определений)	0.1	-
6	391688.06	1244355.91	Метод спутниковых геодезических измерений (определений)	0.1	-
7	391735.26	1244354.77	Метод спутниковых геодезических измерений (определений)	0.1	-

8	391782.36	1244358.19	Метод спутниковых геодезических измерений (определений)	0.1	-
9	391828.91	1244366.14	Метод спутниковых геодезических измерений (определений)	0.1	-
10	391874.47	1244378.54	Метод спутниковых геодезических измерений (определений)	0.1	-
11	391918.62	1244395.29	Метод спутниковых геодезических измерений (определений)	0.1	-
12	391960.96	1244416.22	Метод спутниковых геодезических измерений (определений)	0.1	-
13	392001.07	1244441.13	Метод спутниковых геодезических измерений (определений)	0.1	-
14	392038.59	1244469.81	Метод спутниковых геодезических измерений (определений)	0.1	-
15	392073.17	1244501.96	Метод спутниковых геодезических измерений (определений)	0.1	-
16	392104.48	1244537.31	Метод спутниковых геодезических измерений (определений)	0.1	-
17	392132.24	1244575.51	Метод спутниковых геодезических измерений (определений)	0.1	-
18	392156.18	1244616.22	Метод спутниковых геодезических измерений (определений)	0.1	-
19	392176.08	1244659.04	Метод спутниковых геодезических измерений (определений)	0.1	-
20	392191.75	1244703.58	Метод спутниковых геодезических измерений (определений)	0.1	-
21	392203.05	1244749.43	Метод спутниковых геодезических измерений (определений)	0.1	-
22	392209.87	1244796.16	Метод спутниковых геодезических измерений (определений)	0.1	-
23	392212.16	1244843.33	Метод спутниковых геодезических измерений (определений)	0.1	-
24	392209.87	1244890.49	Метод спутниковых геодезических измерений (определений)	0.1	-
25	392203.05	1244937.22	Метод спутниковых геодезических измерений (определений)	0.1	-
26	392191.75	1244983.07	Метод спутниковых геодезических измерений (определений)	0.1	-

27	392176.08	1245027.61	Метод спутниковых геодезических измерений (определений)	0.1	-
28	392156.18	1245070.44	Метод спутниковых геодезических измерений (определений)	0.1	-
29	392132.24	1245111.14	Метод спутниковых геодезических измерений (определений)	0.1	-
30	392104.48	1245149.34	Метод спутниковых геодезических измерений (определений)	0.1	-
31	392073.17	1245184.69	Метод спутниковых геодезических измерений (определений)	0.1	-
32	392038.59	1245216.85	Метод спутниковых геодезических измерений (определений)	0.1	-
33	392001.07	1245245.52	Метод спутниковых геодезических измерений (определений)	0.1	-
34	391960.96	1245270.43	Метод спутниковых геодезических измерений (определений)	0.1	-
35	391918.62	1245291.36	Метод спутниковых геодезических измерений (определений)	0.1	-
36	391841.27	1245326.59	Метод спутниковых геодезических измерений (определений)	0.1	-
37	391797.11	1245343.34	Метод спутниковых геодезических измерений (определений)	0.1	-
38	391751.55	1245355.74	Метод спутниковых геодезических измерений (определений)	0.1	-
39	391705.00	1245363.69	Метод спутниковых геодезических измерений (определений)	0.1	-
40	391657.90	1245367.11	Метод спутниковых геодезических измерений (определений)	0.1	-
41	391610.70	1245365.97	Метод спутниковых геодезических измерений (определений)	0.1	-
42	391563.82	1245360.28	Метод спутниковых геодезических измерений (определений)	0.1	-
43	391517.71	1245350.09	Метод спутниковых геодезических измерений (определений)	0.1	-
44	391472.80	1245335.50	Метод спутниковых геодезических измерений (определений)	0.1	-
45	391429.51	1245316.64	Метод спутниковых геодезических измерений (определений)	0.1	-

46	391388.24	1245293.69	Метод спутниковых геодезических измерений (определений)	0.1	-
47	391349.38	1245266.87	Метод спутниковых геодезических измерений (определений)	0.1	-
48	391313.28	1245236.42	Метод спутниковых геодезических измерений (определений)	0.1	-
49	391280.30	1245202.63	Метод спутниковых геодезических измерений (определений)	0.1	-
50	391250.73	1245165.81	Метод спутниковых геодезических измерений (определений)	0.1	-
51	391224.85	1245126.31	Метод спутниковых геодезических измерений (определений)	0.1	-
52	391202.91	1245084.50	Метод спутниковых геодезических измерений (определений)	0.1	-
53	391185.10	1245040.76	Метод спутниковых геодезических измерений (определений)	0.1	-
54	391171.60	1244995.51	Метод спутниковых геодезических измерений (определений)	0.1	-
55	391162.52	1244949.17	Метод спутниковых геодезических измерений (определений)	0.1	-
56	391157.97	1244902.17	Метод спутниковых геодезических измерений (определений)	0.1	-
57	391157.97	1244854.95	Метод спутниковых геодезических измерений (определений)	0.1	-
58	391162.52	1244807.95	Метод спутниковых геодезических измерений (определений)	0.1	-
59	391171.60	1244761.60	Метод спутниковых геодезических измерений (определений)	0.1	-
60	391185.10	1244716.35	Метод спутниковых геодезических измерений (определений)	0.1	-
61	391202.91	1244672.62	Метод спутниковых геодезических измерений (определений)	0.1	-
62	391224.85	1244630.81	Метод спутниковых геодезических измерений (определений)	0.1	-
63	391250.73	1244591.31	Метод спутниковых геодезических измерений (определений)	0.1	-
64	391280.30	1244554.49	Метод спутниковых геодезических измерений (определений)	0.1	-

Раздел 4
План гранич объекта



Условные обозначения и знаки

Масштаб 1:8000

- - граница охранной зоны
- - граница кадастрового квартала
- 6804-2305002 - кадастровый номер квартала
- - - - граница муниципального образования, населенного пункта
- 1 ● - обозначение характерной точки охранной зоны

ПРИЛОЖЕНИЕ № 5
к приказу министерства экологии и
природных ресурсов Тамбовской области
от 21.03 2024 № 95

Режим зон санитарной охраны источников подземного водоснабжения скважин
№ 8247 и № 8248 ООО «Тамбовский бекон»

1. На территории первого пояса зоны санитарной охраны (далее - ЗСО) запрещаются:

1.1. все виды строительства, не имеющие непосредственного отношения к эксплуатации, реконструкции и расширению водопроводных сооружений, в том числе прокладка трубопроводов различного назначения, размещение жилых и хозяйственно - бытовых зданий, проживание людей;

1.2. применение ядохимикатов и удобрений;

1.3. посадка высокоствольных деревьев.

2. На территории второго пояса ЗСО запрещаются:

2.1. закачка отработанных вод в подземные горизонты, подземное складирование твердых отходов и разработка недр земли;

2.2. размещение складов горюче - смазочных материалов, ядохимикатов и минеральных удобрений, накопителей промстоков, шламохранилищ и других объектов, обуславливающих опасность химического загрязнения подземных вод;

2.3. размещение кладбищ, скотомогильников, полей ассенизации, полей фильтрации, навозохранилищ, силосных траншей, животноводческих и птицеводческих предприятий и других объектов, обуславливающих опасность микробного загрязнения подземных вод, применение удобрений и ядохимикатов и рубка леса главного пользования и реконструкции.

3. На территории третьего пояса ЗСО запрещаются:

3.1. закачка отработанных вод в подземные горизонты, подземное складирование твердых отходов и разработка недр земли;

3.2. размещение складов горюче - смазочных материалов, ядохимикатов и минеральных удобрений, накопителей промстоков, шламохранилищ и других объектов, обуславливающих опасность химического загрязнения подземных вод. Размещение таких объектов допускается в пределах третьего пояса ЗСО только при использовании защищенных подземных вод, при условии выполнения специальных мероприятий по защите водоносного горизонта от загрязнения при наличии санитарно - эпидемиологического заключения центра государственного санитарно - эпидемиологического надзора, выданного с учетом заключения органов геологического контроля.

4. На территории первого пояса ЗСО необходимо предусмотреть следующие мероприятия:

4.1. территория первого пояса ЗСО должна быть спланирована для отвода поверхностного стока за ее пределы, озеленена, ограждена и обеспечена охраной;

4.2. дорожки к сооружениям должны иметь твердое покрытие;

4.3. водопроводные сооружения должны быть оборудованы с учетом предотвращения возможности загрязнения питьевой воды через оголовки и устья скважин, люки и переливные трубы резервуаров и устройства заливки насосов;

4.4. все водозаборы должны быть оборудованы аппаратурой для систематического контроля соответствия фактического дебита при эксплуатации водопровода проектной производительности, предусмотренной при его проектировании и обосновании границ ЗСО;

4.5. здания должны быть оборудованы канализацией с отведением сточных вод в ближайшую систему бытовой или производственной канализации или на местные станции очистных сооружений, расположенные за пределами первого пояса ЗСО с учетом санитарного режима на территории второго пояса. В исключительных случаях при отсутствии канализации должны устраиваться водонепроницаемые приемники нечистот и бытовых отходов, расположенные в местах, исключающих загрязнение территории первого пояса ЗСО при их вывозе.

5. На территории второго пояса ЗСО необходимо предусмотреть следующие мероприятия:

5.1. выявление, тампонирование или восстановление всех старых, бездействующих, дефектных или неправильно эксплуатируемых скважин, представляющих опасность в части возможности загрязнения водоносных горизонтов;

5.2. бурение новых скважин и новое строительство, связанное с нарушением почвенного покрова, производится при обязательном согласовании с центром государственного санитарно-эпидемиологического надзора;

5.3. мероприятия по санитарному благоустройству территории населенных пунктов и других объектов (оборудование канализацией, устройство водонепроницаемых выгребов, организация отвода поверхностного стока и др.);

5.4. своевременное выполнение необходимых мероприятий по санитарной охране поверхностных вод, имеющих непосредственную гидрологическую связь с используемым водоносным горизонтом, в соответствии с гигиеническими требованиями к охране поверхностных вод.

6. На территории третьего пояса ЗСО необходимо предусмотреть следующие мероприятия:

6.1. выявление, тампонирование или восстановление всех старых, бездействующих, дефектных или неправильно эксплуатируемых скважин, представляющих опасность в части возможности загрязнения водоносных горизонтов;

6.2. бурение новых скважин и новое строительство, связанное с нарушением почвенного покрова, производится при обязательном согласовании с центром государственного санитарно - эпидемиологического надзора;

6.3. своевременное выполнение необходимых мероприятий по санитарной охране поверхностных вод, имеющих непосредственную гидрологическую связь с используемым водоносным горизонтом, в соответствии с гигиеническими требованиями к охране поверхностных вод.