



**МИНИСТЕРСТВО ЭКОЛОГИИ И ПРИРОДНЫХ РЕСУРСОВ
ТАМБОВСКОЙ ОБЛАСТИ**

П Р И К А З

«21» 03 2024

№ 92

г. Тамбов

Об установлении границ и режима зон санитарной охраны действующего водозабора общества с ограниченной ответственностью «Тамбовский бекон» месторождение «Саюкинское 2»

В соответствии с частью 5 статьи 18 Федерального закона от 30.03.1999 № 52-ФЗ «О санитарно-эпидемиологическом благополучии населения», подпунктом 3.1.3.26 Положения о министерстве экологии и природных ресурсов Тамбовской области, утвержденного постановлением Главы Тамбовской области от 15.12.2022 № 60, на основании санитарно-эпидемиологического заключения, выданного территориальным отделом Управления Федеральной службы по надзору в сфере защиты прав потребителей и благополучия человека по Тамбовской области в городе Жердевке, Сампурском, Жердевском, Токаревском, Мордовском, Знаменском районах от 20.04.2022 № 68.06.05.000.Т.000003.04.22 о соответствии проекта организации зон санитарной охраны действующего водозабора общества с ограниченной ответственностью «Тамбовский бекон» (далее – ООО «Тамбовский бекон»), заявления ООО «Тамбовский бекон» ПРИКАЗЫВАЮ:

1. Установить первый пояс зоны санитарной охраны источников подземного водоснабжения скважины № 8374 ООО «Тамбовский бекон», в соответствии с приложением № 1.
2. Установить первый пояс зоны санитарной охраны источников подземного водоснабжения скважины № 8375 ООО «Тамбовский бекон», в соответствии с приложением № 2.
3. Установить первый пояс зоны санитарной охраны источников подземного водоснабжения скважины № 8376 ООО «Тамбовский бекон», в соответствии с приложением № 3.
4. Установить второй пояс зоны санитарной охраны источников подземного водоснабжения скважины № 8374 ООО «Тамбовский бекон», в соответствии с приложением № 4.
5. Установить второй пояс зоны санитарной охраны источников подземного водоснабжения скважины № 8375 ООО «Тамбовский бекон», в соответствии с приложением № 5.

6. Установить второй пояс зоны санитарной охраны источников подземного водоснабжения скважины № 8376 ООО «Тамбовский бекон», в соответствии с приложением № 6.

7. Установить третий пояс зоны санитарной охраны источников подземного водоснабжения скважин № 8374, № 8375 и № 8376 ООО «Тамбовский бекон», в соответствии с приложением № 7.

8. Установить режим зон санитарной охраны источников подземного водоснабжения скважин № 8374, № 8375 и № 8376 ООО «Тамбовский бекон», в соответствии с приложением № 8.

9. Зоны санитарной охраны источников подземного водоснабжения скважин № 8374, № 8375 и № 8376 ООО «Тамбовский бекон» установлены бессрочно.

10. Возложить обязанность по возмещению убытков, в том числе упущенной выгоды, причиненных ограничением прав лиц, указанных в пункте 2 статьи 57¹ Земельного кодекса Российской Федерации, в связи с установлением зон с особыми условиями использования территории (далее - ЗОУИТ), на собственника водозабора. Обязанность по возмещению убытков возникает со дня установления ЗОУИТ в соответствии с действующим законодательством, с учетом особенностей и сроков, установленных статьей 57¹ Земельного кодекса Российской Федерации.

11. Отделу недропользования управления природопользования министерства экологии и природных ресурсов Тамбовской области (Матайс) обеспечить направление ООО «Тамбовский бекон» второго экземпляра настоящего приказа.

12. Сведения об установлении зон санитарной охраны источников питьевого и хозяйственно-бытового водоснабжения направить в филиал ФГБУ «ФКП Росреестра» по Тамбовской области.

13. Опубликовать настоящий приказ на «Официальном интернет-портале правовой информации» (www.pravo.gov.ru), сайте сетевого издания «Тамбовская жизнь» (www.tamlife.ru), разместить на официальном сайте министерства экологии и природных ресурсов Тамбовской области в информационно-телекоммуникационной сети «Интернет».

14. Настоящий приказ вступает в силу на следующий день после дня его первого официального опубликования.

15. Контроль за исполнением настоящего приказа возложить на заместителя министра - начальника управления природопользования министерства экологии и природных ресурсов Тамбовской области Сомова Д.А.

Министр

А.В. Албегова

ПРИЛОЖЕНИЕ № 1
к приказу министерства экологии и
природных ресурсов Тамбовской области
от 11.03 2024 № 92

**Первый пояс зоны санитарной охраны источников подземного водоснабжения
скважины № 8374 ООО «Тамбовский бекон»**

Описание местоположения границ объекта		
Первый пояс зоны санитарной охраны источников подземного водоснабжения скважины № 8374 ООО «Тамбовский бекон»		
<small>(наименование объекта, местоположение границ которого описано (далее - объект))</small>		
Раздел 1		
Сведения об объекте		
№ п/п	Характеристики объекта	Описание характеристик
1	2	3
1.	Местоположение объекта	Тамбовская область, округ Знаменский
2.	Площадь объекта +/- величина погрешности определения площади (Р +/- Дельта Р)	656 +/- 9 м ²
3.	Иные характеристики объекта	Мероприятия по первому поясу зоны санитарной охраны (далее – ЗСО): 1) территория первого пояса ЗСО должна быть спланирована для отвода поверхностного стока за ее пределы, озеленена, ограждена и обеспечена охраной. Дорожки к сооружениям должны иметь твердое покрытие; 2) не допускается посадка высокоствольных деревьев, все виды строительства, не имеющие непосредственного отношения к эксплуатации, реконструкции и расширению водопроводных сооружений, в том числе прокладка трубопроводов различного назначения, размещение жилых и хозяйственно - бытовых зданий, проживание людей, применение ядохимикатов и удобрений; 3) здания должны быть оборудованы канализацией с отведением сточных вод в ближайшую систему бытовой или производственной канализации или на местные станции очистных сооружений, расположенные за пределами первого пояса ЗСО с

		<p>учетом санитарного режима на территории второго пояса.</p> <p>В исключительных случаях при отсутствии канализации должны устраиваться водонепроницаемые приемники нечистот и бытовых отходов, расположенные в местах, исключающих загрязнение территории первого пояса ЗСО при их вывозе;</p> <p>4) водопроводные сооружения, расположенные в первом поясе зоны санитарной охраны, должны быть оборудованы с учетом предотвращения возможности загрязнения питьевой воды через оголовки и устья скважин, люки и переливные трубы резервуаров и устройства заливки насосов;</p> <p>5) все водозаборы должны быть оборудованы аппаратурой для систематического контроля соответствия фактического дебита при эксплуатации водопровода проектной производительности, предусмотренной при его проектировании и обосновании границ ЗСО.</p>
--	--	---

Раздел 2

Сведения о местоположении границ объекта

1. Система координат МСК-68, зона 1

2. Сведения о характерных точках границ объекта

Обозначение характерных точек границ	Координаты, м		Метод определения координат характерной точки	Средняя квадратическая погрешность положения характерной точки (M _t), м	Описание обозначения точки на местности (при наличии)
	X	Y			
1	2	3	4	5	6

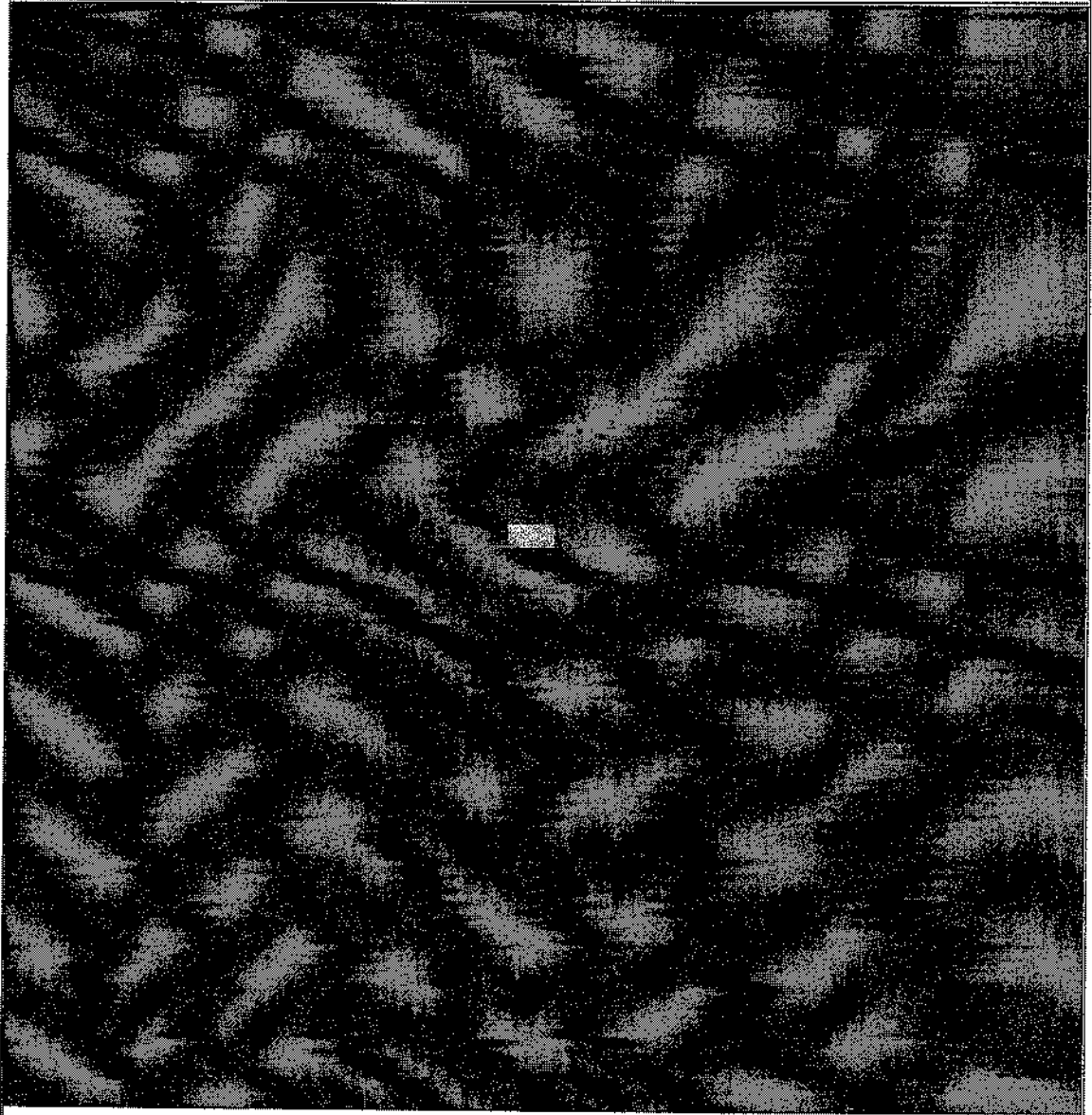
3. Сведения о характерных точках части (частей) границы объекта

Обозначение характерных точек части границы	Координаты, м		Метод определения координат характерной точки	Средняя квадратическая погрешность положения характерной точки (M _t), м	Описание обозначения точки на местности (при наличии)
	X	Y			
1	2	3	4	5	6
1	391946.93	1238480.25	Метод спутниковых геодезических измерений (определений)	0.1	-
2	391946.30	1238483.22	Метод спутниковых геодезических измерений (определений)	0.1	-

3	391945.06	1238485.99	Метод спутниковых геодезических измерений (определений)	0.1	-
4	391943.28	1238488.44	Метод спутниковых геодезических измерений (определений)	0.1	-
5	391941.03	1238490.47	Метод спутниковых геодезических измерений (определений)	0.1	-
6	391938.40	1238491.98	Метод спутниковых геодезических измерений (определений)	0.1	-
7	391935.52	1238492.92	Метод спутниковых геодезических измерений (определений)	0.1	-
8	391932.51	1238493.24	Метод спутниковых геодезических измерений (определений)	0.1	-
9	391929.49	1238492.92	Метод спутниковых геодезических измерений (определений)	0.1	-
10	391926.61	1238491.98	Метод спутниковых геодезических измерений (определений)	0.1	-
11	391923.98	1238490.47	Метод спутниковых геодезических измерений (определений)	0.1	-
12	391921.73	1238488.44	Метод спутниковых геодезических измерений (определений)	0.1	-
13	391919.95	1238485.99	Метод спутниковых геодезических измерений (определений)	0.1	-
14	391918.71	1238483.22	Метод спутниковых геодезических измерений (определений)	0.1	-
15	391918.08	1238480.25	Метод спутниковых геодезических измерений (определений)	0.1	-
16	391918.08	1238477.22	Метод спутниковых геодезических измерений (определений)	0.1	-
17	391918.71	1238474.25	Метод спутниковых геодезических измерений (определений)	0.1	-

18	391919.95	1238471.49	Метод спутниковых геодезических измерений (определений)	0.1	-
19	391921.73	1238469.03	Метод спутниковых геодезических измерений (определений)	0.1	-
20	391923.98	1238467.00	Метод спутниковых геодезических измерений (определений)	0.1	-
21	391926.61	1238465.49	Метод спутниковых геодезических измерений (определений)	0.1	-
22	391929.49	1238464.55	Метод спутниковых геодезических измерений (определений)	0.1	-
23	391932.51	1238464.24	Метод спутниковых геодезических измерений (определений)	0.1	-
24	391935.52	1238464.55	Метод спутниковых геодезических измерений (определений)	0.1	-
25	391938.40	1238465.49	Метод спутниковых геодезических измерений (определений)	0.1	-
26	391941.03	1238467.00	Метод спутниковых геодезических измерений (определений)	0.1	-
27	391943.28	1238469.03	Метод спутниковых геодезических измерений (определений)	0.1	-
28	391945.06	1238471.49	Метод спутниковых геодезических измерений (определений)	0.1	-
29	391946.30	1238474.25	Метод спутниковых геодезических измерений (определений)	0.1	-
30	391946.93	1238477.22	Метод спутниковых геодезических измерений (определений)	0.1	-
1	391946.93	1238480.25	Метод спутниковых геодезических измерений (определений)	0.1	-
Раздел 3					

Раздел 4
План границ объекта



Масштаб 1:500

Используемые условные знаки и обозначения:

- - граница зоны санитарной охраны
- - граница кадастрового квартала
- - - - - граница административно-территориального образования
- - обозначение характерной точки охранной зоны
- 00:04-2307001 - номер кадастрового квартала

ПРИЛОЖЕНИЕ № 2
к приказу министерства экологии и
природных ресурсов Тамбовской области
от 21.03 2024 № 92

**Первый пояс зоны санитарной охраны источников подземного водоснабжения
скважины № 8375 ООО «Тамбовский бекон»**

Описание местоположения границ объекта		
Первый пояс зоны санитарной охраны источников подземного водоснабжения скважины № 8375 ООО «Тамбовский бекон»		
(наименование объекта, местоположение границ которого описано (далее - объект))		
Раздел 1		
Сведения об объекте		
№ п/п	Характеристики объекта	Описание характеристик
1	2	3
1.	Местоположение объекта	Тамбовская область, округ Знаменский
2.	Площадь объекта +/- величина погрешности определения площади (Р +/- Дельта Р)	656 +/- 9 м ²
3.	Иные характеристики объекта	<p>Мероприятия по первому поясу зоны санитарной охраны (далее - ЗСО):</p> <p>1) территория первого пояса ЗСО должна быть спланирована для отвода поверхностного стока за ее пределы, озеленена, ограждена и обеспечена охраной. Дорожки к сооружениям должны иметь твердое покрытие;</p> <p>2) не допускается посадка высокоствольных деревьев, все виды строительства, не имеющие непосредственного отношения к эксплуатации, реконструкции и расширению водопроводных сооружений, в том числе прокладка трубопроводов различного назначения, размещение жилых и хозяйственно - бытовых зданий, проживание людей, применение ядохимикатов и удобрений;</p> <p>3) здания должны быть оборудованы канализацией с отведением сточных вод в ближайшую систему бытовой или производственной канализации или на местные станции очистных сооружений, расположенные за пределами первого пояса ЗСО с</p>

	<p>учетом санитарного режима на территории второго пояса.</p> <p>В исключительных случаях при отсутствии канализации должны устраиваться водонепроницаемые приемники нечистот и бытовых отходов, расположенные в местах, исключающих загрязнение территории первого пояса ЗСО при их вывозе;</p> <p>4) водопроводные сооружения, расположенные в первом поясе зоны санитарной охраны, должны быть оборудованы с учетом предотвращения возможности загрязнения питьевой воды через оголовки и устья скважин, люки и переливные трубы резервуаров и устройства заливки насосов;</p> <p>5) все водозаборы должны быть оборудованы аппаратурой для систематического контроля соответствия фактического дебита при эксплуатации водопровода проектной производительности, предусмотренной при его проектировании и обосновании границ ЗСО.</p>
--	---

Раздел 2

Сведения о местоположении границ объекта

1. Система координат МСК-68, зона I

2. Сведения о характерных точках границ объекта

Обозначение характерных точек границ	Координаты, м		Метод определения координат характерной точки	Средняя квадратическая погрешность положения характерной точки (Mt), м	Описание обозначения точки на местности (при наличии)
	X	Y			
1	2	3	4	5	6

3. Сведения о характерных точках части (частей) границы объекта

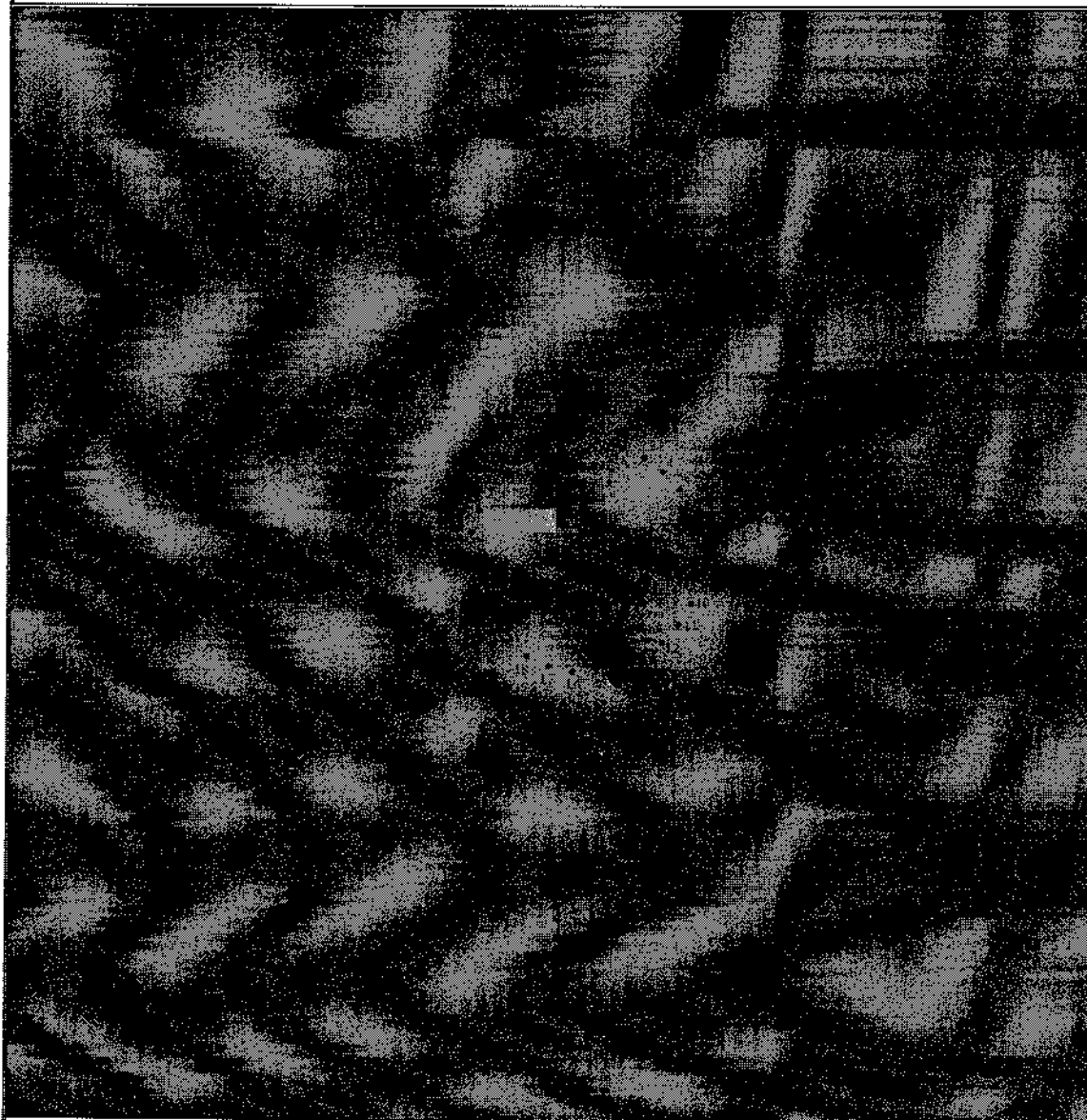
Обозначение характерных точек части границы	Координаты, м		Метод определения координат характерной точки	Средняя квадратическая погрешность положения характерной точки (Mt), м	Описание обозначения точки на местности (при наличии)
	X	Y			
1	2	3	4	5	6
1	392046.08	1238470.49	Метод спутниковых геодезических измерений (определений)	0.1	-
2	392045.45	1238473.45	Метод спутниковых геодезических измерений (определений)	0.1	-

3	392044.22	1238476.22	Метод спутниковых геодезических измерений (определений)	0.1	-
4	392042.43	1238478.67	Метод спутниковых геодезических измерений (определений)	0.1	-
5	392040.18	1238480.70	Метод спутниковых геодезических измерений (определений)	0.1	-
6	392037.56	1238482.22	Метод спутниковых геодезических измерений (определений)	0.1	-
7	392034.67	1238483.15	Метод спутниковых геодезических измерений (определений)	0.1	-
8	392031.66	1238483.47	Метод спутниковых геодезических измерений (определений)	0.1	-
9	392028.64	1238483.15	Метод спутниковых геодезических измерений (определений)	0.1	-
10	392025.76	1238482.22	Метод спутниковых геодезических измерений (определений)	0.1	-
11	392023.14	1238480.70	Метод спутниковых геодезических измерений (определений)	0.1	-
12	392020.88	1238478.67	Метод спутниковых геодезических измерений (определений)	0.1	-
13	392019.10	1238476.22	Метод спутниковых геодезических измерений (определений)	0.1	-
14	392017.87	1238473.45	Метод спутниковых геодезических измерений (определений)	0.1	-
15	392017.24	1238470.49	Метод спутниковых геодезических измерений (определений)	0.1	-
16	392017.24	1238467.45	Метод спутниковых геодезических измерений (определений)	0.1	-
17	392017.87	1238464.49	Метод спутниковых геодезических измерений (определений)	0.1	-

18	392019.10	1238461.72	Метод спутниковых геодезических измерений (определений)	0.1	-
19	392020.88	1238459.27	Метод спутниковых геодезических измерений (определений)	0.1	-
20	392023.14	1238457.24	Метод спутниковых геодезических измерений (определений)	0.1	-
21	392025.76	1238455.72	Метод спутниковых геодезических измерений (определений)	0.1	-
22	392028.64	1238454.79	Метод спутниковых геодезических измерений (определений)	0.1	-
23	392031.66	1238454.47	Метод спутниковых геодезических измерений (определений)	0.1	-
24	392034.67	1238454.79	Метод спутниковых геодезических измерений (определений)	0.1	-
25	392037.56	1238455.72	Метод спутниковых геодезических измерений (определений)	0.1	-
26	392040.18	1238457.24	Метод спутниковых геодезических измерений (определений)	0.1	-
27	392042.43	1238459.27	Метод спутниковых геодезических измерений (определений)	0.1	-
28	392044.22	1238461.72	Метод спутниковых геодезических измерений (определений)	0.1	-
29	392045.45	1238464.49	Метод спутниковых геодезических измерений (определений)	0.1	-
30	392046.08	1238467.45	Метод спутниковых геодезических измерений (определений)	0.1	-
1	392046.08	1238470.49	Метод спутниковых геодезических измерений (определений)	0.1	-
Раздел 3					

Раздел 4

План границ объекта



Масштаб 1:500

Используемые условные знаки и обозначения:

- - граница зоны санитарной охраны
- - граница кадастрового квартала
- - граница административно-территориального образования
- - обозначение характерной точки охранной зоны
- 66:04:2507001** - номер кадастрового квартала

ПРИЛОЖЕНИЕ № 3
к приказу министерства экологии и
природных ресурсов Тамбовской области
от 11.03 2024 № 92

Первый пояс зоны санитарной охраны источников подземного водоснабжения
скважины № 8376 ООО «Тамбовский бекон»

Описание местоположения границ объекта		
Первый пояс зоны санитарной охраны источников подземного водоснабжения скважины № 8376 ООО «Тамбовский бекон»		
(наименование объекта, местоположение границ которого описано (далее - объект))		
Раздел 1		
Сведения об объекте		
№ п/п	Характеристики объекта	Описание характеристик
1	2	3
1.	Местоположение объекта	Тамбовская область, округ Знаменский
2.	Площадь объекта +/- величина погрешности определения площади (Р +/- Дельта Р)	656 +/- 9 м ²
3.	Иные характеристики объекта	Мероприятия по первому поясу зоны санитарной охраны (далее - ЗСО): 1) территория первого пояса ЗСО должна быть спланирована для отвода поверхностного стока за ее пределы, озеленена, ограждена и обеспечена охраной. Дорожки к сооружениям должны иметь твердое покрытие; 2) не допускается посадка высокоствольных деревьев, все виды строительства, не имеющие непосредственного отношения к эксплуатации, реконструкции и расширению водопроводных сооружений, в том числе прокладка трубопроводов различного назначения, размещение жилых и хозяйственно - бытовых зданий, проживание людей, применение ядохимикатов и удобрений; 3) здания должны быть оборудованы канализацией с отведением сточных вод в ближайшую систему бытовой или производственной канализации или на местные станции очистных сооружений, расположенные за пределами первого пояса ЗСО с

		<p>учетом санитарного режима на территории второго пояса.</p> <p>В исключительных случаях при отсутствии канализации должны устраиваться водонепроницаемые приемники нечистот и бытовых отходов, расположенные в местах, исключающих загрязнение территории первого пояса ЗСО при их вывозе;</p> <p>4) водопроводные сооружения, расположенные в первом поясе зоны санитарной охраны, должны быть оборудованы с учетом предотвращения возможности загрязнения питьевой воды через оголовки и устья скважин, люки и переливные трубы резервуаров и устройства заливки насосов;</p> <p>5) все водозаборы должны быть оборудованы аппаратурой для систематического контроля соответствия фактического дебита при эксплуатации водопровода проектной производительности, предусмотренной при его проектировании и обосновании границ ЗСО.</p>
--	--	---

Раздел 2

Сведения о местоположении границ объекта

1. Система координат МСК-68, зона 1

2. Сведения о характерных точках границ объекта

Обозначение характерных точек границ	Координаты, м		Метод определения координат характерной точки	Средняя квадратическая погрешность положения характерной точки (Mt), м	Описание обозначения точки на местности (при наличии)
	X	Y			
1	2	3	4	5	6

3. Сведения о характерных точках части (частей) границы объекта

Обозначение характерных точек части границы	Координаты, м		Метод определения координат характерной точки	Средняя квадратическая погрешность положения характерной точки (Mt), м	Описание обозначения точки на местности (при наличии)
	X	Y			
1	2	3	4	5	6
1	392142.69	1238459.97	Метод спутниковых геодезических измерений (определений)	0.1	-
2	392142.06	1238462.94	Метод спутниковых геодезических измерений (определений)	0.1	-

3	392140.83	1238465.71	Метод спутниковых геодезических измерений (определений)	0.1	-
4	392139.05	1238468.16	Метод спутниковых геодезических измерений (определений)	0.1	-
5	392136.79	1238470.19	Метод спутниковых геодезических измерений (определений)	0.1	-
6	392134.17	1238471.70	Метод спутниковых геодезических измерений (определений)	0.1	-
7	392131.28	1238472.64	Метод спутниковых геодезических измерений (определений)	0.1	-
8	392128.27	1238472.96	Метод спутниковых геодезических измерений (определений)	0.1	-
9	392125.25	1238472.64	Метод спутниковых геодезических измерений (определений)	0.1	-
10	392122.37	1238471.70	Метод спутниковых геодезических измерений (определений)	0.1	-
11	392119.75	1238470.19	Метод спутниковых геодезических измерений (определений)	0.1	-
12	392117.49	1238468.16	Метод спутниковых геодезических измерений (определений)	0.1	-
13	392115.71	1238465.71	Метод спутниковых геодезических измерений (определений)	0.1	-
14	392114.48	1238462.94	Метод спутниковых геодезических измерений (определений)	0.1	-
15	392113.85	1238459.97	Метод спутниковых геодезических измерений (определений)	0.1	-
16	392113.85	1238456.94	Метод спутниковых геодезических измерений (определений)	0.1	-
17	392114.48	1238453.98	Метод спутниковых геодезических измерений (определений)	0.1	-

18	392115.71	1238451.21	Метод спутниковых геодезических измерений (определений)	0.1	-
19	392117.49	1238448.76	Метод спутниковых геодезических измерений (определений)	0.1	-
20	392119.75	1238446.73	Метод спутниковых геодезических измерений (определений)	0.1	-
21	392122.37	1238445.21	Метод спутниковых геодезических измерений (определений)	0.1	-
22	392125.25	1238444.28	Метод спутниковых геодезических измерений (определений)	0.1	-
23	392128.27	1238443.96	Метод спутниковых геодезических измерений (определений)	0.1	-
24	392131.28	1238444.28	Метод спутниковых геодезических измерений (определений)	0.1	-
25	392134.17	1238445.21	Метод спутниковых геодезических измерений (определений)	0.1	-
26	392136.79	1238446.73	Метод спутниковых геодезических измерений (определений)	0.1	-
27	392139.05	1238448.76	Метод спутниковых геодезических измерений (определений)	0.1	-
28	392140.83	1238451.21	Метод спутниковых геодезических измерений (определений)	0.1	-
29	392142.06	1238453.98	Метод спутниковых геодезических измерений (определений)	0.1	-
30	392142.69	1238456.94	Метод спутниковых геодезических измерений (определений)	0.1	-
1	392142.69	1238459.97	Метод спутниковых геодезических измерений (определений)	0.1	-
Раздел 3					





Раздел 4

План границ объекта



Масштаб 1:500

Используемые условные знаки и обозначения:

-  - граница зоны санитарной охраны
-  - граница кадастрового квартала
-  - граница административно-территориального образования
-  - обозначение характерной точки охранной зоны
- 6004-2/07011** - номер кадастрового квартала

ПРИЛОЖЕНИЕ № 4
к приказу министерства экологии и
природных ресурсов Тамбовской области
от 11.03 2024 № 92

Второй пояс зоны санитарной охраны источников подземного водоснабжения
скважины № 8374 ООО «Тамбовский бекон»

Описание местоположения границ объекта		
Второй пояс зоны санитарной охраны источников подземного водоснабжения скважины № 8374 ООО «Тамбовский бекон»		
<small>(наименование объекта, местоположение границ которого описано (далее – объект))</small>		
Раздел 1		
Сведения об объекте		
№ п/п	Характеристики объекта	Описание характеристик
1	2	3
1.	Местоположение объекта	Тамбовская область, округ Знаменский
2.	Площадь объекта +/- величина погрешности определения площади (Р +/- Дельта Р)	2445 +/- 17 м ²
3.	Иные характеристики объекта	Мероприятия по второму поясу зоны санитарной охраны (далее – ЗСО): 1) выявление, тампонирование или восстановление всех старых, бездействующих, дефектных или неправильно эксплуатируемых скважин, представляющих опасность в части возможности загрязнения водоносных горизонтов; 2) бурение новых скважин и новое строительство, связанное с нарушением почвенного покрова, производится при обязательном согласовании с центром государственного санитарно - эпидемиологического надзора; 3) запрещение закачки отработанных вод в подземные горизонты, подземное складирование твердых отходов и разработка недр земли; 4) запрещение размещения складов горюче-смазочных материалов, ядохимикатов и минеральных удобрений, накопителей промстоков, шламохранилищ и других объектов, обуславливающих опасность химического загрязнения подземных

		<p>вод;</p> <p>5) своевременное выполнение необходимых мероприятий по санитарной охране поверхностных вод, имеющих непосредственную гидрологическую связь с используемым водоносным горизонтом, в соответствии с гигиеническими требованиями к охране поверхностных вод.</p> <p>Кроме мероприятий, указанных выше, в пределах второго пояса ЗСО подземных источников водоснабжения не допускается:</p> <p>1) размещение кладбищ, скотомогильников, полей ассенизации, полей фильтрации, навозохранилищ, силосных траншей, животноводческих и птицеводческих предприятий и других объектов, обуславливающих опасность микробного загрязнения подземных вод;</p> <p>2) применение удобрений и ядохимикатов;</p> <p>3) рубка леса главного пользования и реконструкции.</p> <p>выполнение мероприятий по санитарному благоустройству территории населенных пунктов и других объектов (оборудование канализацией, устройство водонепроницаемых выгребов, организация отвода поверхностного стока и др.).</p>
--	--	--

Раздел 2

Сведения о местоположении границ объекта

1. Система координат МСК-68, зона 1

2. Сведения о характерных точках границ объекта

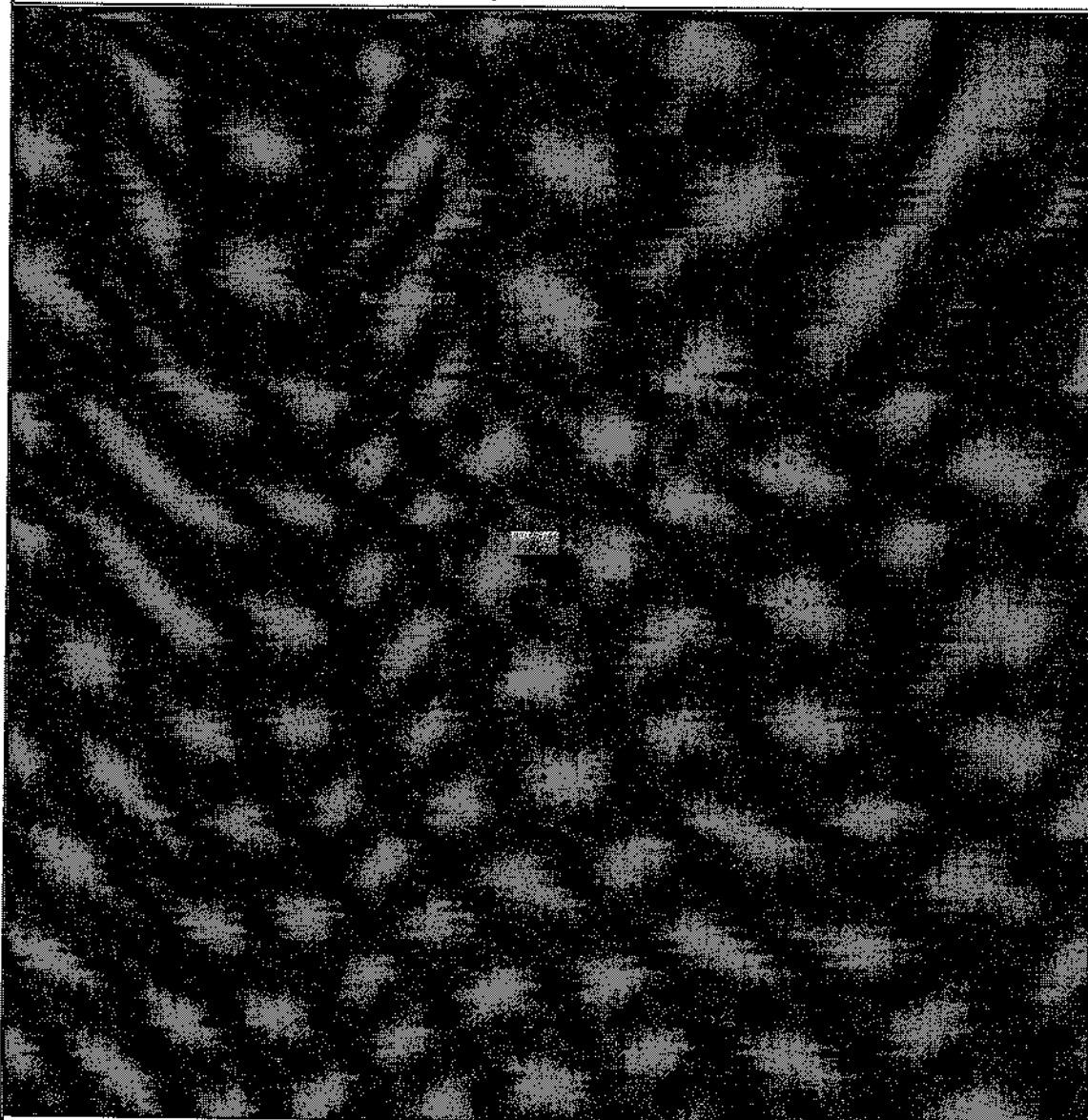
Обозначение характерных точек границ	Координаты, м		Метод определения координат характерной точки	Средняя квадратическая погрешность положения характерной точки (Mt), м	Описание обозначения точки на местности (при наличии)
	X	Y			
1	2	3	4	5	6
1	391960.35	1238481.66	Метод спутниковых геодезических измерений (определений)	0.1	-
2	391959.13	1238487.39	Метод спутниковых геодезических измерений (определений)	0.1	-
3	391956.75	1238492.74	Метод спутниковых геодезических измерений	0.1	-

			(определений)		
4	391953.31	1238497.47	Метод спутниковых геодезических измерений (определений)	0.1	-
5	391948.96	1238501.39	Метод спутниковых геодезических измерений (определений)	0.1	-
6	391943.89	1238504.31	Метод спутниковых геодезических измерений (определений)	0.1	-
7	391938.33	1238506.12	Метод спутниковых геодезических измерений (определений)	0.1	-
8	391932.51	1238506.74	Метод спутниковых геодезических измерений (определений)	0.1	-
9	391926.68	1238506.12	Метод спутниковых геодезических измерений (определений)	0.1	-
10	391921.12	1238504.31	Метод спутниковых геодезических измерений (определений)	0.1	-
11	391916.05	1238501.39	Метод спутниковых геодезических измерений (определений)	0.1	-
12	391911.70	1238497.47	Метод спутниковых геодезических измерений (определений)	0.1	-
13	391908.26	1238492.74	Метод спутниковых геодезических измерений (определений)	0.1	-
14	391905.88	1238487.39	Метод спутниковых геодезических измерений (определений)	0.1	-
15	391904.66	1238481.66	Метод спутниковых геодезических измерений (определений)	0.1	-
16	391904.66	1238475.81	Метод спутниковых геодезических измерений (определений)	0.1	-
17	391905.88	1238470.08	Метод спутниковых геодезических измерений (определений)	0.1	-
18	391908.26	1238464.74	Метод спутниковых геодезических измерений (определений)	0.1	-

			измерений (определений)		
19	391911.70	1238460.00	Метод спутниковых геодезических измерений (определений)	0.1	-
20	391916.05	1238456.08	Метод спутниковых геодезических измерений (определений)	0.1	-
21	391921.12	1238453.16	Метод спутниковых геодезических измерений (определений)	0.1	-
22	391926.68	1238451.35	Метод спутниковых геодезических измерений (определений)	0.1	-
23	391932.51	1238450.74	Метод спутниковых геодезических измерений (определений)	0.1	-
24	391938.33	1238451.35	Метод спутниковых геодезических измерений (определений)	0.1	-
25	391943.89	1238453.16	Метод спутниковых геодезических измерений (определений)	0.1	-
26	391948.96	1238456.08	Метод спутниковых геодезических измерений (определений)	0.1	-
27	391953.31	1238460.00	Метод спутниковых геодезических измерений (определений)	0.1	-
28	391956.75	1238464.74	Метод спутниковых геодезических измерений (определений)	0.1	-
29	391959.13	1238470.08	Метод спутниковых геодезических измерений (определений)	0.1	-
30	391960.35	1238475.81	Метод спутниковых геодезических измерений (определений)	0.1	-
1	391960.35	1238481.66	Метод спутниковых геодезических измерений (определений)	0.1	-
3. Сведения о характерных точках части (частей) границы объекта					
Обозначение характерных точек части	Координаты, м	Метод определения координат характерной точки	Средняя квадратическая погрешность	Описание обозначения точки на	

Раздел 4

План границ объекта



Масштаб 1:500

Используемые условные знаки и обозначения:

- - граница зоны санитарной охраны
- - граница кадастрового квартала
- - граница административно-территориального образования
- 1 • - обозначение характерной точки охранной зоны
- 66:04.2307001** - номер кадастрового квартала

ПРИЛОЖЕНИЕ № 5
к приказу министерства экологии и
природных ресурсов Тамбовской области
от 11.03 2024 № 92

Второй пояс зоны санитарной охраны источников подземного водоснабжения
скважины № 8375 ООО «Тамбовский бекон»

Описание местоположения границ объекта		
Второй пояс зоны санитарной охраны источников подземного водоснабжения скважины № 8375 ООО «Тамбовский бекон»		
(наименование объекта, местоположение границ которого описано (далее - объект))		
Раздел 1		
Сведения об объекте		
№ п/п	Характеристики объекта	Описание характеристик
1	2	3
1.	Местоположение объекта	Тамбовская область, округ Знаменский
2.	Площадь объекта +/- величина погрешности определения площади (Р +/- Дельта Р)	2445 +/- 17 м ²
3.	Иные характеристики объекта	Мероприятия по второму поясу зоны санитарной охраны (далее – ЗСО): 1) выявление, тампонирование или восстановление всех старых, бездействующих, дефектных или неправильно эксплуатируемых скважин, представляющих опасность в части возможности загрязнения водоносных горизонтов; 2) бурение новых скважин и новое строительство, связанное с нарушением почвенного покрова, производится при обязательном согласовании с центром государственного санитарно - эпидемиологического надзора; 3) запрещение закачки отработанных вод в подземные горизонты, подземное складирование твердых отходов и разработка недр земли; 4) запрещение размещения складов горюче-смазочных материалов, ядохимикатов и минеральных удобрений, накопителей промстоков, шламохранилищ и других объектов, обуславливающих опасность химического загрязнения подземных

		<p>вод;</p> <p>5) своевременное выполнение необходимых мероприятий по санитарной охране поверхностных вод, имеющих непосредственную гидрологическую связь с используемым водоносным горизонтом, в соответствии с гигиеническими требованиями к охране поверхностных вод.</p> <p>Кроме мероприятий, указанных выше, в пределах второго пояса ЗСО подземных источников водоснабжения не допускается:</p> <p>1) размещение кладбищ, скотомогильников, полей ассенизации, полей фильтрации, навозохранилищ, силосных траншей, животноводческих и птицеводческих предприятий и других объектов, обуславливающих опасность микробного загрязнения подземных вод;</p> <p>2) применение удобрений и ядохимикатов;</p> <p>3) рубка леса главного пользования и реконструкции.</p> <p>выполнение мероприятий по санитарному благоустройству территории населенных пунктов и других объектов (оборудование канализацией, устройство водонепроницаемых выгребов, организация отвода поверхностного стока и др.).</p>
--	--	--

Раздел 2

Сведения о местоположении границ объекта

1. Система координат МСК-68, зона 1

2. Сведения о характерных точках границ объекта

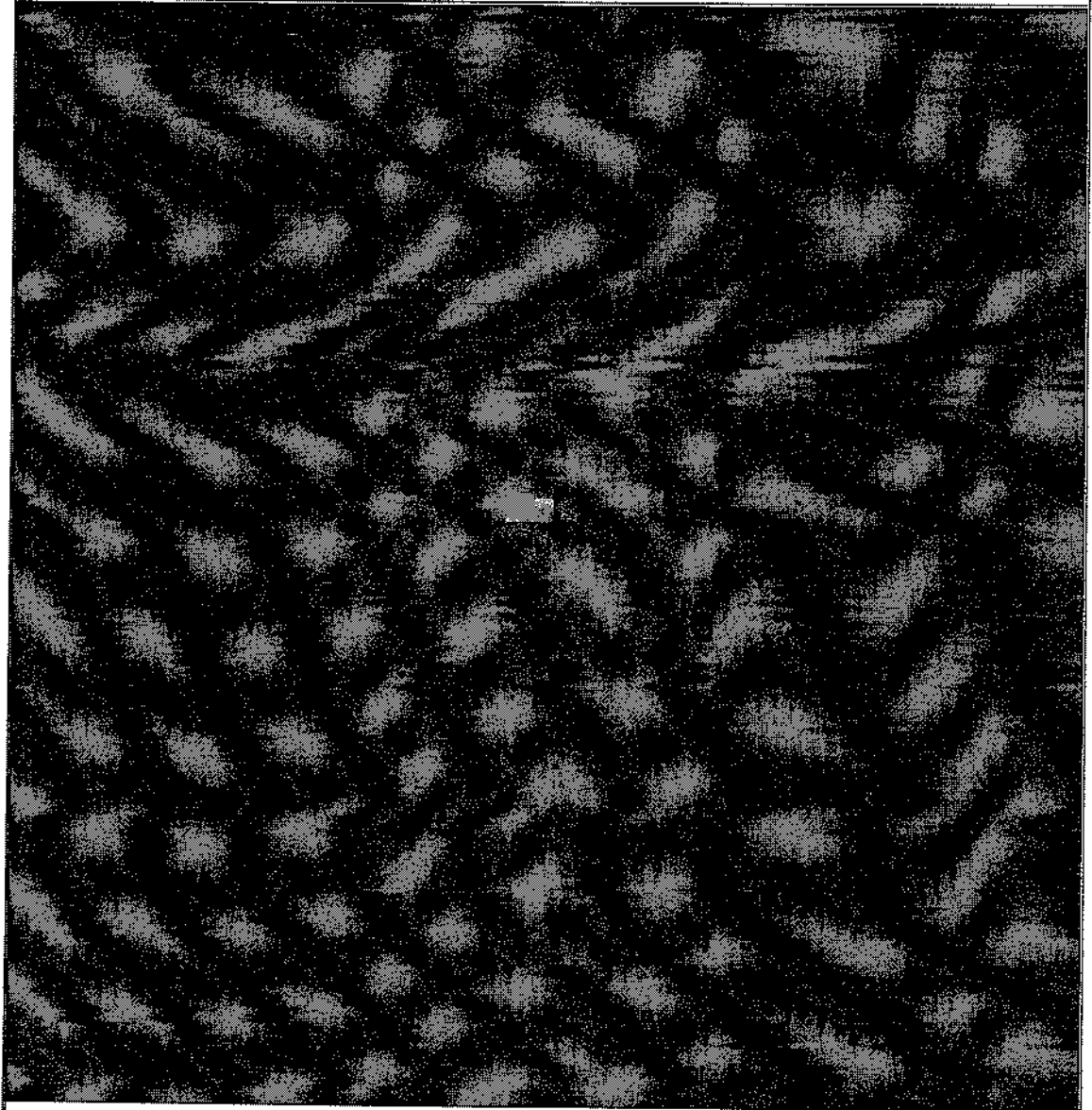
Обозначение характерных точек границ	Координаты, м		Метод определения координат характерной точки	Средняя квадратическая погрешность положения характерной точки (Mt), м	Описание обозначения точки на местности (при наличии)
	X	Y			
1	2	3	4	5	6
1	392059.51	1238471.90	Метод спутниковых геодезических измерений (определений)	0.1	-
2	392058.29	1238477.62	Метод спутниковых геодезических измерений (определений)	0.1	-
3	392055.91	1238482.97	Метод спутниковых геодезических измерений	0.1	-

			(определений)		
4	392052.47	1238487.71	Метод спутниковых геодезических измерений (определений)	0.1	-
5	392048.12	1238491.62	Метод спутниковых геодезических измерений (определений)	0.1	-
6	392043.05	1238494.55	Метод спутниковых геодезических измерений (определений)	0.1	-
7	392037.48	1238496.36	Метод спутниковых геодезических измерений (определений)	0.1	-
8	392031.66	1238496.97	Метод спутниковых геодезических измерений (определений)	0.1	-
9	392025.84	1238496.36	Метод спутниковых геодезических измерений (определений)	0.1	-
10	392020.27	1238494.55	Метод спутниковых геодезических измерений (определений)	0.1	-
11	392015.20	1238491.62	Метод спутниковых геодезических измерений (определений)	0.1	-
12	392010.85	1238487.71	Метод спутниковых геодезических измерений (определений)	0.1	-
13	392007.41	1238482.97	Метод спутниковых геодезических измерений (определений)	0.1	-
14	392005.03	1238477.62	Метод спутниковых геодезических измерений (определений)	0.1	-
15	392003.81	1238471.90	Метод спутниковых геодезических измерений (определений)	0.1	-
16	392003.81	1238466.04	Метод спутниковых геодезических измерений (определений)	0.1	-
17	392005.03	1238460.32	Метод спутниковых геодезических измерений (определений)	0.1	-
18	392007.41	1238454.97	Метод спутниковых геодезических измерений (определений)	0.1	-

			измерений (определений)		
19	392010.85	1238450.23	Метод спутниковых геодезических измерений (определений)	0.1	-
20	392015.20	1238446.32	Метод спутниковых геодезических измерений (определений)	0.1	-
21	392020.27	1238443.39	Метод спутниковых геодезических измерений (определений)	0.1	-
22	392025.84	1238441.58	Метод спутниковых геодезических измерений (определений)	0.1	-
23	392031.66	1238440.97	Метод спутниковых геодезических измерений (определений)	0.1	-
24	392037.48	1238441.58	Метод спутниковых геодезических измерений (определений)	0.1	-
25	392043.05	1238443.39	Метод спутниковых геодезических измерений (определений)	0.1	-
26	392048.12	1238446.32	Метод спутниковых геодезических измерений (определений)	0.1	-
27	392052.47	1238450.23	Метод спутниковых геодезических измерений (определений)	0.1	-
28	392055.91	1238454.97	Метод спутниковых геодезических измерений (определений)	0.1	-
29	392058.29	1238460.32	Метод спутниковых геодезических измерений (определений)	0.1	-
30	392059.51	1238466.04	Метод спутниковых геодезических измерений (определений)	0.1	-
1	392059.51	1238471.90	Метод спутниковых геодезических измерений (определений)	0.1	-
3. Сведения о характерных точках части (частей) границы объекта					
Обозначение характерных точек части	Координаты, м		Метод определения координат характерной точки	Средняя квадратическая погрешность	Описание обозначения точки на

Раздел 4

План границ объекта



Масштаб 1:500

Используемые условные знаки и обозначения:

- - граница зоны санитарной охраны
- - граница кадастрового квартала
- - граница административно-территориального образования
- - обозначение характерной точки охранной зоны
- 06:04:2307001 - номер кадастрового квартала

ПРИЛОЖЕНИЕ № 6
к приказу министерства экологии и
природных ресурсов Тамбовской области
от 21.03 2024 № 92

**Второй пояс зоны санитарной охраны источников подземного водоснабжения
скважины № 8376 ООО «Тамбовский бекон»**

Описание местоположения границ объекта		
Второй пояс зоны санитарной охраны источников подземного водоснабжения скважины № 8376 ООО «Тамбовский бекон»		
<small>(наименование объекта, местоположение границ которого описано (далее - объект))</small>		
Раздел 1		
Сведения об объекте		
№ п/п	Характеристики объекта	Описание характеристик
1	2	3
1.	Местоположение объекта	Тамбовская область, округ Знаменский
2.	Площадь объекта +/- величина погрешности определения площади (Р +/- Дельта Р)	2445 +/- 17 м ²
3.	Иные характеристики объекта	<p>Мероприятия по второму поясу зоны санитарной охраны (далее - ЗСО):</p> <p>1) выявление, тампонирование или восстановление всех старых, бездействующих, дефектных или неправильно эксплуатируемых скважин, представляющих опасность в части возможности загрязнения водоносных горизонтов;</p> <p>2) бурение новых скважин и новое строительство, связанное с нарушением почвенного покрова, производится при обязательном согласовании с центром государственного санитарно - эпидемиологического надзора;</p> <p>3) запрещение закачки отработанных вод в подземные горизонты, подземное складирование твердых отходов и разработка недр земли;</p> <p>4) запрещение размещения складов горюче-смазочных материалов, ядохимикатов и минеральных удобрений, накопителей промстоков, шламохранилищ и других объектов, обуславливающих опасность химического загрязнения подземных</p>

		<p>вод;</p> <p>5) своевременное выполнение необходимых мероприятий по санитарной охране поверхностных вод, имеющих непосредственную гидрологическую связь с используемым водоносным горизонтом, в соответствии с гигиеническими требованиями к охране поверхностных вод.</p> <p>Кроме мероприятий, указанных выше, в пределах второго пояса ЗСО подземных источников водоснабжения не допускается:</p> <p>1) размещение кладбищ, скотомогильников, полей ассенизации, полей фильтрации, навозохранилищ, силосных траншей, животноводческих и птицеводческих предприятий и других объектов, обуславливающих опасность микробного загрязнения подземных вод;</p> <p>2) применение удобрений и ядохимикатов;</p> <p>3) рубка леса главного пользования и реконструкции.</p> <p>выполнение мероприятий по санитарному благоустройству территории населенных пунктов и других объектов (оборудование канализацией, устройство водонепроницаемых выгребов, организация отвода поверхностного стока и др.).</p>
--	--	--

Раздел 2

Сведения о местоположении границ объекта

1. Система координат МСК-68, зона 1

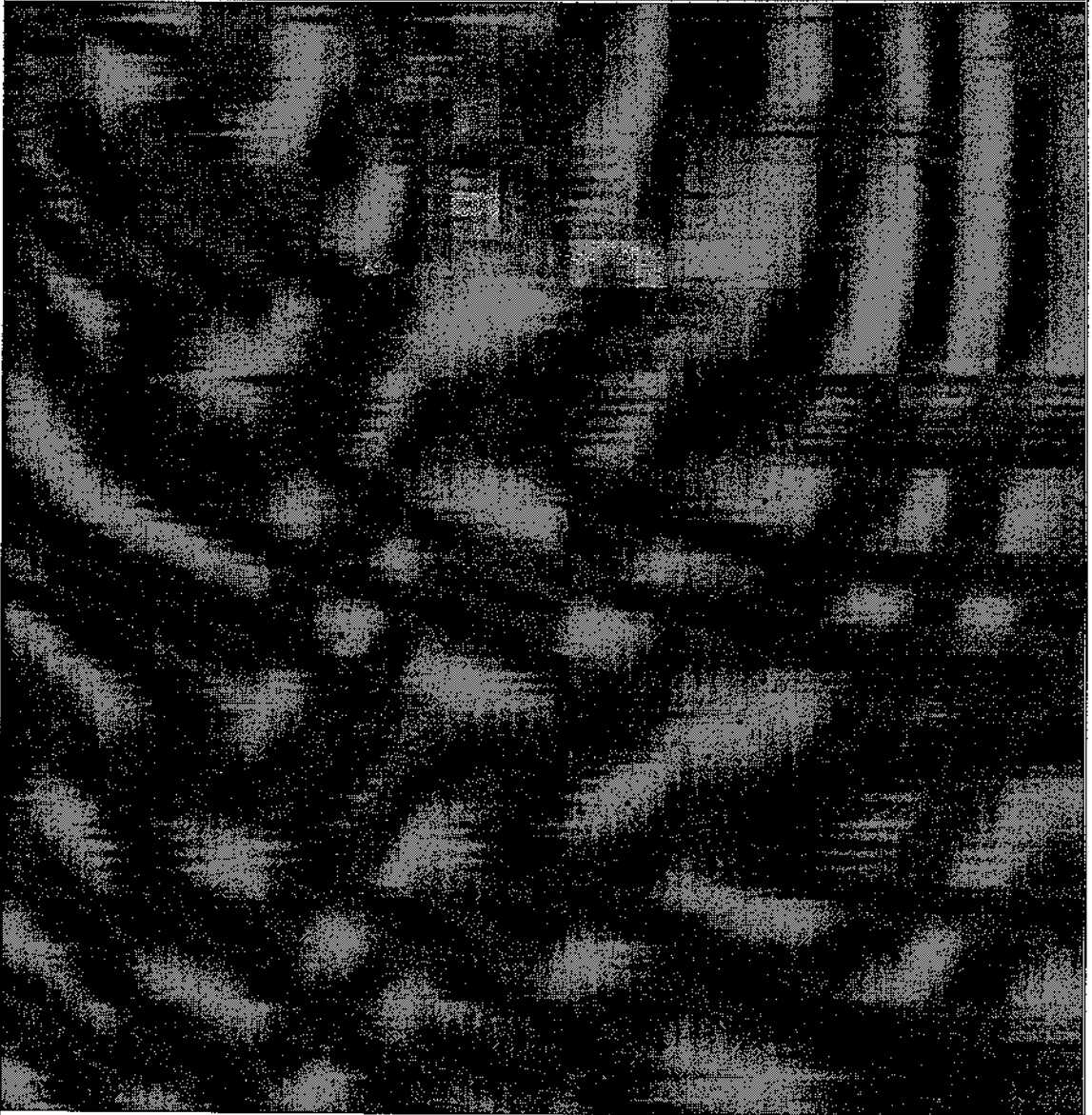
2. Сведения о характерных точках границ объекта

Обозначение характерных точек границ	Координаты, м		Метод определения координат характерной точки	Средняя квадратическая погрешность положения характерной точки (Mt), м	Описание обозначения точки на местности (при наличии)
	X	Y			
1	2	3	4	5	6
1	392156.12	1238461.39	Метод спутниковых геодезических измерений (определений)	0.1	-
2	392154.90	1238467.11	Метод спутниковых геодезических измерений (определений)	0.1	-
3	392152.52	1238472.46	Метод спутниковых геодезических измерений	0.1	-

			(определений)		
4	392149.08	1238477.19	Метод спутниковых геодезических измерений (определений)	0.1	-
5	392144.73	1238481.11	Метод спутниковых геодезических измерений (определений)	0.1	-
6	392139.66	1238484.04	Метод спутниковых геодезических измерений (определений)	0.1	-
7	392134.09	1238485.85	Метод спутниковых геодезических измерений (определений)	0.1	-
8	392128.27	1238486.46	Метод спутниковых геодезических измерений (определений)	0.1	-
9	392122.45	1238485.85	Метод спутниковых геодезических измерений (определений)	0.1	-
10	392116.88	1238484.04	Метод спутниковых геодезических измерений (определений)	0.1	-
11	392111.81	1238481.11	Метод спутниковых геодезических измерений (определений)	0.1	-
12	392107.46	1238477.19	Метод спутниковых геодезических измерений (определений)	0.1	-
13	392104.02	1238472.46	Метод спутниковых геодезических измерений (определений)	0.1	-
14	392101.64	1238467.11	Метод спутниковых геодезических измерений (определений)	0.1	-
15	392100.42	1238461.39	Метод спутниковых геодезических измерений (определений)	0.1	-
16	392100.42	1238455.53	Метод спутниковых геодезических измерений (определений)	0.1	-
17	392101.64	1238449.81	Метод спутниковых геодезических измерений (определений)	0.1	-
18	392104.02	1238444.46	Метод спутниковых геодезических	0.1	-

			измерений (определений)		
19	392107.46	1238439.72	Метод спутниковых геодезических измерений (определений)	0.1	-
20	392111.81	1238435.81	Метод спутниковых геодезических измерений (определений)	0.1	-
21	392116.88	1238432.88	Метод спутниковых геодезических измерений (определений)	0.1	-
22	392122.45	1238431.07	Метод спутниковых геодезических измерений (определений)	0.1	-
23	392128.27	1238430.46	Метод спутниковых геодезических измерений (определений)	0.1	-
24	392134.09	1238431.07	Метод спутниковых геодезических измерений (определений)	0.1	-
25	392139.66	1238432.88	Метод спутниковых геодезических измерений (определений)	0.1	-
26	392144.73	1238435.81	Метод спутниковых геодезических измерений (определений)	0.1	-
27	392149.08	1238439.72	Метод спутниковых геодезических измерений (определений)	0.1	-
28	392152.52	1238444.46	Метод спутниковых геодезических измерений (определений)	0.1	-
29	392154.90	1238449.81	Метод спутниковых геодезических измерений (определений)	0.1	-
30	392156.12	1238455.53	Метод спутниковых геодезических измерений (определений)	0.1	-
1	392156.12	1238461.39	Метод спутниковых геодезических измерений (определений)	0.1	-
3. Сведения о характерных точках части (частей) границы объекта					
Обозначение характерных точек части	Координаты, м		Метод определения координат характерной точки	Средняя квадратическая погрешность	Описание обозначения точки на

Раздел 4
План границ объекта



Масштаб 1:500

Используемые условные знаки и обозначения:

- - граница зоны санитарной охраны
- - граница кадастрового квартала
- - граница административно-территориального образования
- - обозначение характерной точки охранной зоны
- 60:06:2807001 - номер кадастрового квартала

ПРИЛОЖЕНИЕ № 7
к приказу министерства экологии и
природных ресурсов Тамбовской области
от 21.03 2024 № 92

Третий пояс зоны санитарной охраны источников подземного водоснабжения
скважин № 8374, № 8375 и № 8376 ООО «Тамбовский бекон»

Описание местоположения границ объекта		
Третий пояс зоны санитарной охраны источников подземного водоснабжения скважин № 8374, № 8375 и № 8376 ООО «Тамбовский бекон»		
(наименование объекта, местоположение границ которого описано (далее - объект))		
Раздел 1		
Сведения об объекте		
№ п/п	Характеристики объекта	Описание характеристик
1	2	3
1.	Местоположение объекта	Тамбовская область, округ Знаменский
2.	Площадь объекта +/- величина погрешности определения площади (Р +/- Дельта Р)	238875 +/- 171 м ²
3.	Иные характеристики объекта	Мероприятия по третьему поясу зоны санитарной охраны (далее - ЗСО): 1) выявление, тампонирование или восстановление всех старых, бездействующих, дефектных или неправильно эксплуатируемых скважин, представляющих опасность в части возможности загрязнения водоносных горизонтов; 2) бурение новых скважин и новое строительство, связанное с нарушением почвенного покрова, производится при обязательном согласовании с центром государственного санитарно - эпидемиологического надзора; 3) запрещение закачки отработанных вод в подземные горизонты, подземное складирование твердых отходов и разработка недр земли; 4) запрещение размещения складов горюче - смазочных материалов, ядохимикатов и минеральных удобрений, накопителей промстоков, шламохранилищ и других объектов, обуславливающих опасность химического загрязнения подземных

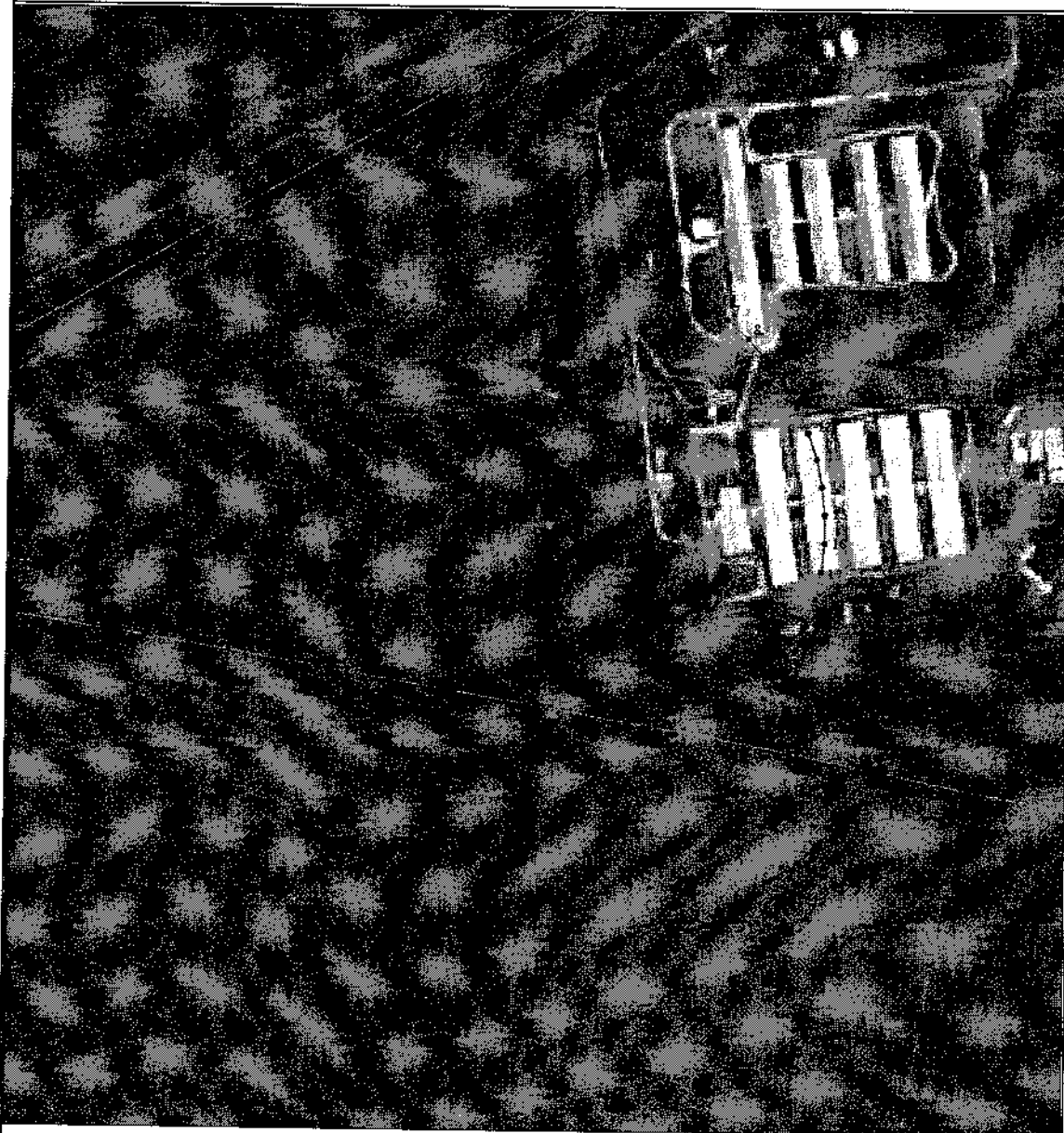
		<p>вод. Размещение таких объектов допускается в пределах третьего пояса ЗСО только при использовании защищенных подземных вод, при условии выполнения специальных мероприятий по защите водоносного горизонта от загрязнения при наличии санитарно-эпидемиологического заключения центра государственного санитарно-эпидемиологического надзора, выданного с учетом заключения органов геологического контроля.</p> <p>Своевременное выполнение необходимых мероприятий по санитарной охране поверхностных вод, имеющих непосредственную гидрологическую связь с используемым водоносным горизонтом, в соответствии с гигиеническими требованиями к охране поверхностных вод.</p>			
Раздел 2					
Сведения о местоположении границ объекта					
1. Система координат МСК-68, зона 1					
2. Сведения о характерных точках границ объекта					
Обозначение характерных точек границ	Координаты, м		Метод определения координат характерной точки	Средняя квадратическая погрешность положения характерной точки (M _t), м	Описание обозначения точки на местности (при наличии)
	X	Y			
1	2	3	4	5	6
1	392307.28	1238483.41	Метод спутниковых геодезических измерений (определений)	0.1	-
2	392304.26	1238512.15	Метод спутниковых геодезических измерений (определений)	0.1	-
3	392298.25	1238540.40	Метод спутниковых геодезических измерений (определений)	0.1	-
4	392289.33	1238567.88	Метод спутниковых геодезических измерений (определений)	0.1	-
5	392277.58	1238594.27	Метод спутниковых геодезических измерений (определений)	0.1	-
6	392263.13	1238619.29	Метод спутниковых геодезических измерений (определений)	0.1	-
7	392246.15	1238642.66	Метод спутниковых геодезических измерений (определений)	0.1	-

8	392226.82	1238664.13	Метод спутниковых геодезических измерений (определений)	0.1	-
9	392205.35	1238683.46	Метод спутниковых геодезических измерений (определений)	0.1	-
10	392181.98	1238700.44	Метод спутниковых геодезических измерений (определений)	0.1	-
11	392156.96	1238714.89	Метод спутниковых геодезических измерений (определений)	0.1	-
12	392130.57	1238726.64	Метод спутниковых геодезических измерений (определений)	0.1	-
13	392103.09	1238735.57	Метод спутниковых геодезических измерений (определений)	0.1	-
14	392074.83	1238741.57	Метод спутниковых геодезических измерений (определений)	0.1	-
15	392046.10	1238744.59	Метод спутниковых геодезических измерений (определений)	0.1	-
16	392017.21	1238744.59	Метод спутниковых геодезических измерений (определений)	0.1	-
17	391988.48	1238741.57	Метод спутниковых геодезических измерений (определений)	0.1	-
18	391960.22	1238735.57	Метод спутниковых геодезических измерений (определений)	0.1	-
19	391932.75	1238726.64	Метод спутниковых геодезических измерений (определений)	0.1	-
20	391906.36	1238714.89	Метод спутниковых геодезических измерений (определений)	0.1	-
21	391881.34	1238700.44	Метод спутниковых геодезических измерений (определений)	0.1	-
22	391857.97	1238683.46	Метод спутниковых геодезических измерений (определений)	0.1	-
23	391836.50	1238664.13	Метод спутниковых геодезических измерений (определений)	0.1	-
24	391817.17	1238642.66	Метод спутниковых геодезических измерений (определений)	0.1	-
25	391800.19	1238619.29	Метод спутниковых геодезических измерений (определений)	0.1	-
26	391785.74	1238594.27	Метод спутниковых геодезических измерений (определений)	0.1	-

27	391773.99	1238567.88	Метод спутниковых геодезических измерений (определений)	0.1	-
28	391765.06	1238540.40	Метод спутниковых геодезических измерений (определений)	0.1	-
29	391759.06	1238512.15	Метод спутниковых геодезических измерений (определений)	0.1	-
30	391756.04	1238483.41	Метод спутниковых геодезических измерений (определений)	0.1	-
31	391756.04	1238454.53	Метод спутниковых геодезических измерений (определений)	0.1	-
32	391759.06	1238425.79	Метод спутниковых геодезических измерений (определений)	0.1	-
33	391765.06	1238397.54	Метод спутниковых геодезических измерений (определений)	0.1	-
34	391773.99	1238370.06	Метод спутниковых геодезических измерений (определений)	0.1	-
35	391785.74	1238343.67	Метод спутниковых геодезических измерений (определений)	0.1	-
36	391800.19	1238318.65	Метод спутниковых геодезических измерений (определений)	0.1	-
37	391817.17	1238295.28	Метод спутниковых геодезических измерений (определений)	0.1	-
38	391836.50	1238273.81	Метод спутниковых геодезических измерений (определений)	0.1	-
39	391857.97	1238254.48	Метод спутниковых геодезических измерений (определений)	0.1	-
40	391881.34	1238237.50	Метод спутниковых геодезических измерений (определений)	0.1	-
41	391906.36	1238223.05	Метод спутниковых геодезических измерений (определений)	0.1	-
42	391932.75	1238211.30	Метод спутниковых геодезических измерений (определений)	0.1	-
43	391960.22	1238202.37	Метод спутниковых геодезических измерений (определений)	0.1	-
44	391988.48	1238196.37	Метод спутниковых геодезических измерений (определений)	0.1	-
45	392017.21	1238193.35	Метод спутниковых геодезических измерений (определений)	0.1	-

46	392046.10	1238193.35	Метод спутниковых геодезических измерений (определений)	0.1	-
47	392074.83	1238196.37	Метод спутниковых геодезических измерений (определений)	0.1	-
48	392103.09	1238202.37	Метод спутниковых геодезических измерений (определений)	0.1	-
49	392130.57	1238211.30	Метод спутниковых геодезических измерений (определений)	0.1	-
50	392156.96	1238223.05	Метод спутниковых геодезических измерений (определений)	0.1	-
51	392181.98	1238237.50	Метод спутниковых геодезических измерений (определений)	0.1	-
52	392205.35	1238254.48	Метод спутниковых геодезических измерений (определений)	0.1	-
53	392226.82	1238273.81	Метод спутниковых геодезических измерений (определений)	0.1	-
54	392246.15	1238295.28	Метод спутниковых геодезических измерений (определений)	0.1	-
55	392263.13	1238318.65	Метод спутниковых геодезических измерений (определений)	0.1	-
56	392277.58	1238343.67	Метод спутниковых геодезических измерений (определений)	0.1	-
57	392289.33	1238370.06	Метод спутниковых геодезических измерений (определений)	0.1	-
58	392298.25	1238397.54	Метод спутниковых геодезических измерений (определений)	0.1	-
59	392304.26	1238425.79	Метод спутниковых геодезических измерений (определений)	0.1	-
60	392307.28	1238454.53	Метод спутниковых геодезических измерений (определений)	0.1	-
1	392307.28	1238483.41	Метод спутниковых геодезических измерений (определений)	0.1	-
3. Сведения о характерных точках части (частей) границы объекта					
Обозначение характерных точек части границы	Координаты, м		Метод определения координат характерной точки	Средняя квадратическая погрешность положения характерной точки (Mt), м	Описание обозначения точки на местности (при наличии)
	X	Y			
1	2	3	4	5	6

Раздел 4
План границ объекта



Масштаб 1:4000

Используемые условные знаки и обозначения:

- граница зоны санитарной охраны
- граница кадастрового квартала
- граница административно-территориального образования
- обозначение характерной точки охранной зоны
- 68.04.2307001** - номер кадастрового квартала

ПРИЛОЖЕНИЕ № 8
к приказу министерства экологии и
природных ресурсов Тамбовской области
от М. 03 2024 № 92

Режим зон санитарной охраны источников подземного водоснабжения скважин
№ 8374, № 8375 и № 8376 ООО «Тамбовский бекон»

1. На территории первого пояса зоны санитарной охраны (далее - ЗСО) запрещаются:

1.1. все виды строительства, не имеющие непосредственного отношения к эксплуатации, реконструкции и расширению водопроводных сооружений, в том числе прокладка трубопроводов различного назначения, размещение жилых и хозяйственно - бытовых зданий, проживание людей;

1.2. применение ядохимикатов и удобрений;

1.3. посадка высокоствольных деревьев.

2. На территории второго пояса ЗСО запрещаются:

2.1. закачка отработанных вод в подземные горизонты, подземное складирование твердых отходов и разработка недр земли;

2.2. размещение складов горюче - смазочных материалов, ядохимикатов и минеральных удобрений, накопителей промстоков, шламохранилищ и других объектов, обусловливающих опасность химического загрязнения подземных вод;

2.3. размещение кладбищ, скотомогильников, полей ассенизации, полей фильтрации, навозохранилищ, силосных траншей, животноводческих и птицеводческих предприятий и других объектов, обусловливающих опасность микробного загрязнения подземных вод, применение удобрений и ядохимикатов и рубка леса главного пользования и реконструкции.

3. На территории третьего пояса ЗСО запрещаются:

3.1. закачка отработанных вод в подземные горизонты, подземное складирование твердых отходов и разработка недр земли;

3.2. размещение складов горюче - смазочных материалов, ядохимикатов и минеральных удобрений, накопителей промстоков, шламохранилищ и других объектов, обусловливающих опасность химического загрязнения подземных вод. Размещение таких объектов допускается в пределах третьего пояса ЗСО только при использовании защищенных подземных вод, при условии выполнения специальных мероприятий по защите водоносного горизонта от загрязнения при наличии санитарно - эпидемиологического заключения центра государственного санитарно - эпидемиологического надзора, выданного с учетом заключения органов геологического контроля.

4. На территории первого пояса ЗСО необходимо предусмотреть следующие мероприятия:

4.1. территория первого пояса ЗСО должна быть спланирована для отвода поверхностного стока за ее пределы, озеленена, ограждена и обеспечена охраной;

4.2. дорожки к сооружениям должны иметь твердое покрытие;

4.3. водопроводные сооружения должны быть оборудованы с учетом предотвращения возможности загрязнения питьевой воды через оголовки и устья скважин, люки и переливные трубы резервуаров и устройства заливки насосов;

4.4. все водозаборы должны быть оборудованы аппаратурой для систематического контроля соответствия фактического дебита при эксплуатации водопровода проектной производительности, предусмотренной при его проектировании и обосновании границ ЗСО;

4.5. здания должны быть оборудованы канализацией с отведением сточных вод в ближайшую систему бытовой или производственной канализации или на местные станции очистных сооружений, расположенные за пределами первого пояса ЗСО с учетом санитарного режима на территории второго пояса. В исключительных случаях при отсутствии канализации должны устраиваться водонепроницаемые приемники нечистот и бытовых отходов, расположенные в местах, исключающих загрязнение территории первого пояса ЗСО при их вывозе.

5. На территории второго пояса ЗСО необходимо предусмотреть следующие мероприятия:

5.1. выявление, тампонирование или восстановление всех старых, бездействующих, дефектных или неправильно эксплуатируемых скважин, представляющих опасность в части возможности загрязнения водоносных горизонтов;

5.2. бурение новых скважин и новое строительство, связанное с нарушением почвенного покрова, производится при обязательном согласовании с центром государственного санитарно-эпидемиологического надзора;

5.3. мероприятия по санитарному благоустройству территории населенных пунктов и других объектов (оборудование канализацией, устройство водонепроницаемых выгребов, организация отвода поверхностного стока и др.);

5.4. своевременное выполнение необходимых мероприятий по санитарной охране поверхностных вод, имеющих непосредственную гидрологическую связь с используемым водоносным горизонтом, в соответствии с гигиеническими требованиями к охране поверхностных вод.

6. На территории третьего пояса ЗСО необходимо предусмотреть следующие мероприятия:

6.1. выявление, тампонирование или восстановление всех старых, бездействующих, дефектных или неправильно эксплуатируемых скважин, представляющих опасность в части возможности загрязнения водоносных горизонтов;

6.2. бурение новых скважин и новое строительство, связанное с нарушением почвенного покрова, производится при обязательном согласовании с центром государственного санитарно - эпидемиологического надзора;

6.3. своевременное выполнение необходимых мероприятий по санитарной охране поверхностных вод, имеющих непосредственную гидрологическую связь с используемым водоносным горизонтом, в соответствии с гигиеническими требованиями к охране поверхностных вод.