



**МИНИСТЕРСТВО ЭКОЛОГИИ И ПРИРОДНЫХ РЕСУРСОВ
ТАМБОВСКОЙ ОБЛАСТИ**

П Р И К А З

«04» 03 2024

№ 73

г. Тамбов

Об установлении границ и режима зон санитарной охраны действующего водозабора общества с ограниченной ответственностью «Тамбовский бекон» месторождение «Марьевское-2»

В соответствии с частью 5 статьи 18 Федерального закона от 30.03.1999 № 52-ФЗ «О санитарно-эпидемиологическом благополучии населения», подпунктом 3.1.3.26 Положения о министерстве экологии и природных ресурсов Тамбовской области, утвержденного постановлением Главы Тамбовской области от 15.12.2022 № 60, на основании санитарно-эпидемиологического заключения, выданного территориальным отделом Управления Федеральной службы по надзору в сфере защиты прав потребителей и благополучия человека по Тамбовской области в городе Жердевка, Сампурском, Жердевском, Токаревском, Мордовском, Знаменском районах от 12.05.2022 № 68.06.05.000.Т.000011.05.22 о соответствии проекта организации зон санитарной охраны действующего водозабора общества с ограниченной ответственностью «Тамбовский бекон» (далее - ООО «Тамбовский бекон»), заявления ООО «Тамбовский бекон» ПРИКАЗЫВАЮ:

1. Установить первый пояс зоны санитарной охраны источников подземного водоснабжения скважины № 8371 ООО «Тамбовский бекон», в соответствии с приложением № 1.
2. Установить первый пояс зоны санитарной охраны источников подземного водоснабжения скважины № 8372 ООО «Тамбовский бекон», в соответствии с приложением № 2.
3. Установить первый пояс зоны санитарной охраны источников подземного водоснабжения скважины № 8373 ООО «Тамбовский бекон», в соответствии с приложением № 3.
4. Установить второй пояс зоны санитарной охраны источников подземного водоснабжения скважины № 8371 ООО «Тамбовский бекон», в соответствии с приложением № 4.
5. Установить второй пояс зоны санитарной охраны источников подземного водоснабжения скважины № 8372 ООО «Тамбовский бекон», в соответствии с приложением № 5.

6. Установить второй пояс зоны санитарной охраны источников подземного водоснабжения скважины № 8373 ООО «Тамбовский бекон», в соответствии с приложением № 6.

7. Установить третий пояс зоны санитарной охраны источников подземного водоснабжения скважин № 8371, № 8372 и № 8373 ООО «Тамбовский бекон», в соответствии с приложением № 7.

8. Установить режим зон санитарной охраны источников подземного водоснабжения скважин № 8371, № 8372 и № 8373 ООО «Тамбовский бекон», в соответствии с приложением № 8.

9. Зоны санитарной охраны источников подземного водоснабжения скважин № 8371, № 8372 и № 8373 ООО «Тамбовский бекон» установлены бессрочно.

10. Возложить обязанность по возмещению убытков, в том числе упущенной выгоды, причиненных ограничением прав лиц, указанных в пункте 2 статьи 57¹ Земельного кодекса Российской Федерации, в связи с установлением зон с особыми условиями использования территории (далее - ЗОУИТ), на собственника водозабора. Обязанность по возмещению убытков возникает со дня установления ЗОУИТ в соответствии с действующим законодательством, с учетом особенностей и сроков, установленных статьей 57¹ Земельного кодекса Российской Федерации.

11. Отделу недропользования управления по охране окружающей среды и природопользованию министерства экологии и природных ресурсов Тамбовской области (Матайс) обеспечить направление ООО «Тамбовский бекон» второго экземпляра настоящего приказа.

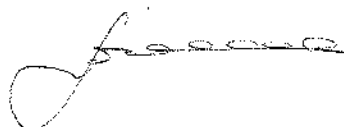
12. Сведения об установлении зон санитарной охраны источников питьевого и хозяйственно-бытового водоснабжения направить в филиал ФГБУ «ФКП Росреестра» по Тамбовской области.

13. Опубликовать настоящий приказ на «Официальном интернет-портале правовой информации» (www.pravo.gov.ru), сайте сетевого издания «Тамбовская жизнь» (www.tamlife.ru), разместить на официальном сайте министерства экологии и природных ресурсов Тамбовской области в информационно-телекоммуникационной сети «Интернет».

14. Настоящий приказ вступает в силу на следующий день после дня его первого официального опубликования.

15. Контроль за исполнением настоящего приказа возложить на заместителя министра - начальника управления по охране окружающей среды и природопользованию министерства экологии и природных ресурсов Тамбовской области Сомова Д.А.

Министр



А.В. Албегова

ПРИЛОЖЕНИЕ № 1
к приказу министерства экологии и
природных ресурсов Тамбовской области
от 04.03 2024 № 73

**Первый пояс зоны санитарной охраны источников подземного водоснабжения
скважины № 8371 ООО «Тамбовский бекон»**

Описание местоположения границ объекта		
Первый пояс зоны санитарной охраны источников подземного водоснабжения скважины № 8371 ООО «Тамбовский бекон»		
<small>(наименование объекта, местоположение границ которого описано (далее - объект))</small>		
Раздел 1		
Сведения об объекте		
№ п/п	Характеристики объекта	Описание характеристик
1	2	3
1.	Местоположение объекта	Тамбовская область, округ Сампурский
2.	Площадь объекта +/- величина погрешности определения площади (Р +/- Дельта Р)	540 +/- 8 м ²
3.	Иные характеристики объекта	<p>Мероприятия по первому поясу зоны санитарной охраны (далее – ЗСО):</p> <p>1) территория первого пояса ЗСО должна быть спланирована для отвода поверхностного стока за ее пределы, озеленена, ограждена и обеспечена охраной. Дорожки к сооружениям должны иметь твердое покрытие;</p> <p>2) не допускается посадка высокоствольных деревьев, все виды строительства, не имеющие непосредственного отношения к эксплуатации, реконструкции и расширению водопроводных сооружений, в том числе прокладка трубопроводов различного назначения, размещение жилых и хозяйственно - бытовых зданий, проживание людей, применение ядохимикатов и удобрений;</p> <p>3) здания должны быть оборудованы канализацией с отведением сточных вод в ближайшую систему бытовой или производственной канализации или на местные станции очистных сооружений, расположенные за пределами первого пояса ЗСО с</p>

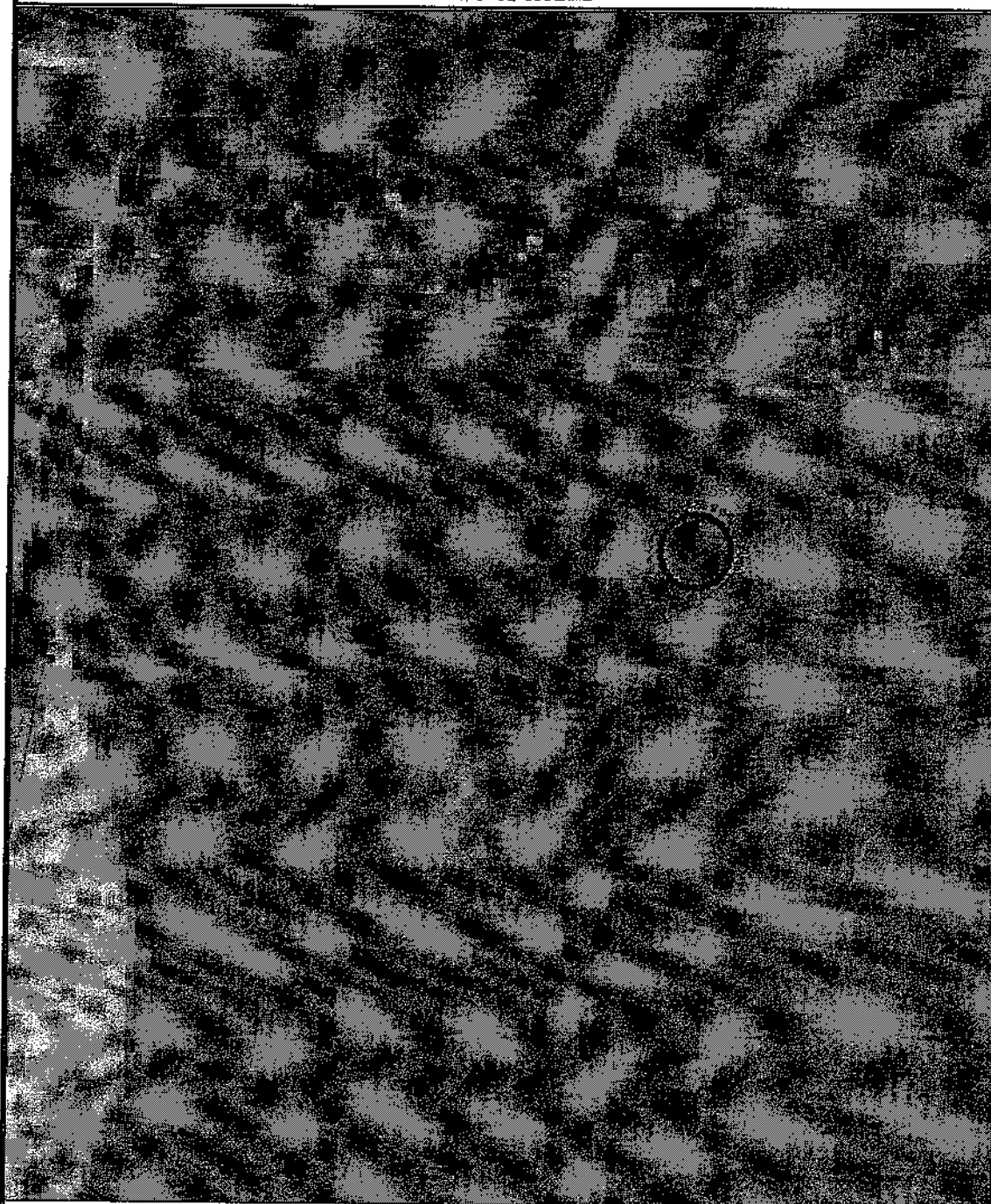
		<p>учетом санитарного режима на территории второго пояса. В исключительных случаях при отсутствии канализации должны устраиваться водонепроницаемые приемники нечистот и бытовых отходов, расположенные в местах, исключающих загрязнение территории первого пояса ЗСО при их вывозе;</p> <p>4) водопроводные сооружения, расположенные в первом поясе зоны санитарной охраны, должны быть оборудованы с учетом предотвращения возможности загрязнения питьевой воды через оголовки и устья скважин, люки и переливные трубы резервуаров и устройства заливки насосов;</p> <p>5) все водозаборы должны быть оборудованы аппаратурой для систематического контроля соответствия фактического дебита при эксплуатации водопровода проектной производительности, предусмотренной при его проектировании и обосновании границ ЗСО.</p>			
Раздел 2					
Сведения о местоположении границ объекта					
1. Система координат МСК-68, зона 1					
2. Сведения о характерных точках границ объекта					
Обозначение характерных точек границ	Координаты, м		Метод определения координат характерной точки	Средняя квадратическая погрешность положения характерной точки (Mt), м	Описание обозначения точки на местности (при наличии)
	X	Y			
1	2	3	4	5	6
3. Сведения о характерных точках части (частей) границы объекта					
Обозначение характерных точек части границы	Координаты, м		Метод определения координат характерной точки	Средняя квадратическая погрешность положения характерной точки (Mt), м	Описание обозначения точки на местности (при наличии)
	X	Y			
1	2	3	4	5	6
1	373171.43	1251004.03	Метод спутниковых геодезических измерений (определений)	0.1	-
2	373172.69	1251001.78	Метод спутниковых геодезических измерений (определений)	0.1	-

3	373174.38	1250999.84	Метод спутниковых геодезических измерений (определений)	0.1	-
4	373176.43	1250998.27	Метод спутниковых геодезических измерений (определений)	0.1	-
5	373178.74	1250997.13	Метод спутниковых геодезических измерений (определений)	0.1	-
6	373181.23	1250996.45	Метод спутниковых геодезических измерений (определений)	0.1	-
7	373183.80	1250996.25	Метод спутниковых геодезических измерений (определений)	0.1	-
8	373186.37	1250996.53	Метод спутниковых геодезических измерений (определений)	0.1	-
9	373188.84	1250997.27	Метод спутниковых геодезических измерений (определений)	0.1	-
10	373191.13	1250998.46	Метод спутниковых геодезических измерений (определений)	0.1	-
11	373193.15	1251000.06	Метод спутниковых геодезических измерений (определений)	0.1	-
12	373194.84	1251002.01	Метод спутниковых геодезических измерений (определений)	0.1	-
13	373196.11	1251004.26	Метод спутниковых геодезических измерений (определений)	0.1	-
14	373196.91	1251006.71	Метод спутниковых геодезических измерений (определений)	0.1	-
15	373197.19	1251009.27	Метод спутниковых геодезических измерений (определений)	0.1	-
16	373196.94	1251011.84	Метод спутниковых геодезических измерений (определений)	0.1	-
17	373196.17	1251014.30	Метод спутниковых геодезических измерений (определений)	0.1	-

18	373194.90	1251016.55	Метод спутниковых геодезических измерений (определений)	0.1	-
19	373193.21	1251018.50	Метод спутниковых геодезических измерений (определений)	0.1	-
20	373191.16	1251020.06	Метод спутниковых геодезических измерений (определений)	0.1	-
21	373188.85	1251021.21	Метод спутниковых геодезических измерений (определений)	0.1	-
22	373186.36	1251021.89	Метод спутниковых геодезических измерений (определений)	0.1	-
23	373183.79	1251022.09	Метод спутниковых геодезических измерений (определений)	0.1	-
24	373181.22	1251021.81	Метод спутниковых геодезических измерений (определений)	0.1	-
25	373178.76	1251021.06	Метод спутниковых геодезических измерений (определений)	0.1	-
26	373176.47	1251019.87	Метод спутниковых геодезических измерений (определений)	0.1	-
27	373174.44	1251018.27	Метод спутниковых геодезических измерений (определений)	0.1	-
28	373172.76	1251016.32	Метод спутниковых геодезических измерений (определений)	0.1	-
29	373171.49	1251014.08	Метод спутниковых геодезических измерений (определений)	0.1	-
30	373170.69	1251011.62	Метод спутниковых геодезических измерений (определений)	0.1	-
31	373170.40	1251009.06	Метод спутниковых геодезических измерений (определений)	0.1	-
32	373170.65	1251006.49	Метод спутниковых геодезических измерений (определений)	0.1	-

1	373171.43	1251004.03	Метод спутниковых геодезических измерений (определений)		0.1	-	
Раздел 3							
Сведения о местоположении измененных (уточненных) границ объекта							
1. Система координат -							
2. Сведения о характерных точках границ объекта							
Обозначение характерных точек границ	Существующие координаты, м		Измененные (уточненные) координаты, м		Метод определения координат характерной точки	Средняя квадратическая погрешность положения характерной точки (Mt), м	Описание обозначения точки на местности (при наличии)
	X	Y	X	Y			
1	2	3	4	5	6	7	8
-	-	-	-	-	-	-	
3. Сведения о характерных точках части (частей) границы объекта							
Обозначение характерных точек части границы	Существующие координаты, м		Измененные (уточненные) координаты, м		Метод определения координат характерной точки	Средняя квадратическая погрешность положения характерной точки (Mt), м	Описание обозначения точки на местности (при наличии)
	X	Y	X	Y			
1	2	3	4	5	6	7	8
-	-	-	-	-	-	-	

Раздел 4
План границ объекта



Условные обозначения и знаки Масштаб 1:2000

для оформления графической части технического плана

- - граница охранной зоны
- - граница кадастрового квартала
- 52:17:2801044** - кадастровый номер квартала
- - граница муниципального образования, населенного пункта
- 1 ● - обозначение характерной точки охранной зоны

ПРИЛОЖЕНИЕ № 2
к приказу министерства экологии и
природных ресурсов Тамбовской области
от 04.03 2024 № 73

**Первый пояс зоны санитарной охраны источников подземного водоснабжения
скважины № 8372 ООО «Тамбовский бекон»**

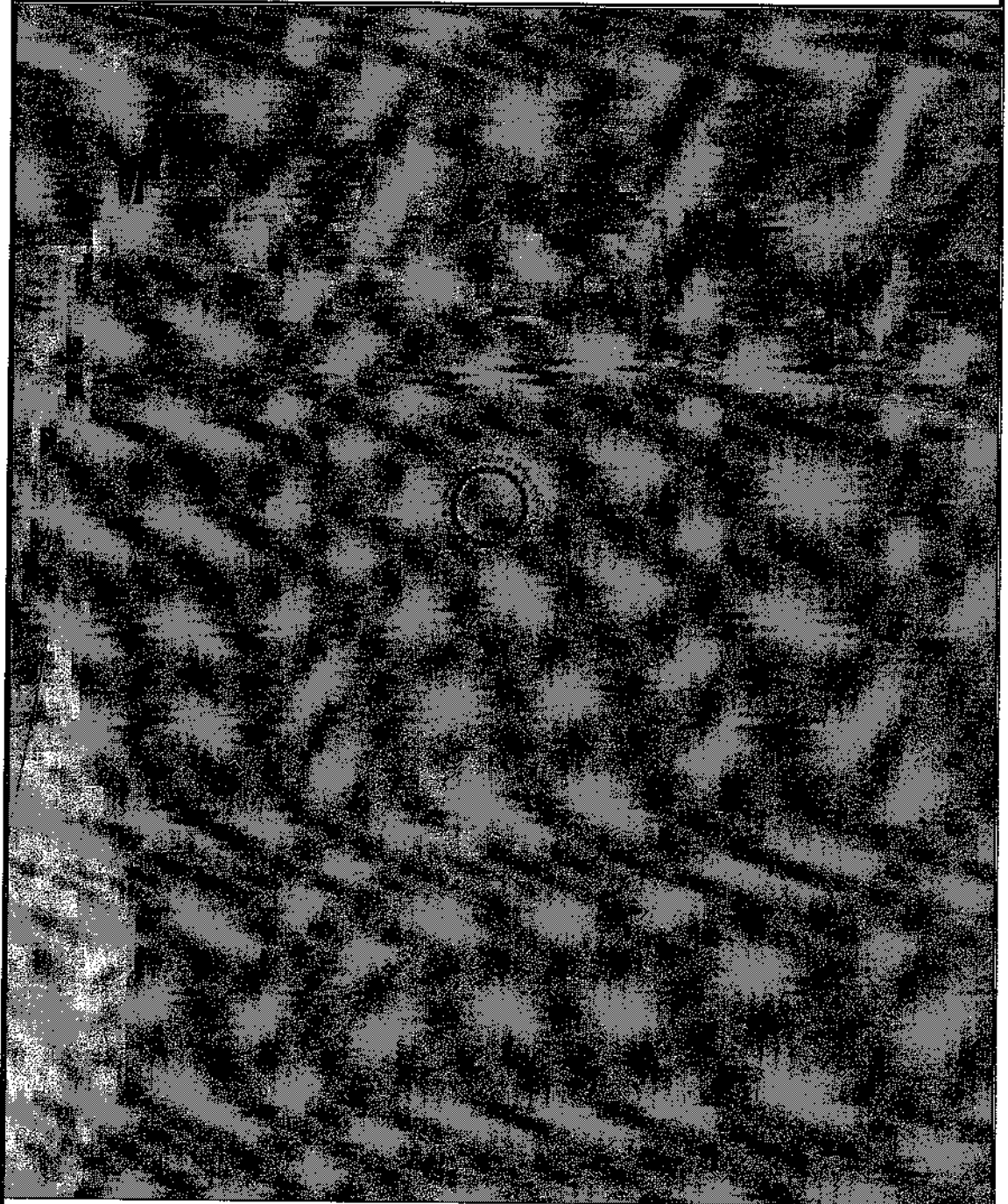
Описание местоположения границ объекта		
Первый пояс зоны санитарной охраны источников подземного водоснабжения скважины № 8372 ООО «Тамбовский бекон»		
<small>(наименование объекта, местоположение границ которого описано (далее - объект))</small>		
Раздел 1		
Сведения об объекте		
№ п/п	Характеристики объекта	Описание характеристик
1	2	3
1.	Местоположение объекта	Тамбовская область, округ Сампурский
2.	Площадь объекта +/- величина погрешности определения площади (Р +/- Дельта Р)	556 +/- 8 м ²
3.	Иные характеристики объекта	<p>Мероприятия по первому поясу зоны санитарной охраны (далее – ЗСО):</p> <p>1) территория первого пояса ЗСО должна быть спланирована для отвода поверхностного стока за ее пределы, озеленена, ограждена и обеспечена охраной. Дорожки к сооружениям должны иметь твердое покрытие;</p> <p>2) не допускается посадка высокоствольных деревьев, все виды строительства, не имеющие непосредственного отношения к эксплуатации, реконструкции и расширению водопроводных сооружений, в том числе прокладка трубопроводов различного назначения, размещение жилых и хозяйственно - бытовых зданий, проживание людей, применение ядохимикатов и удобрений;</p> <p>3) здания должны быть оборудованы канализацией с отведением сточных вод в ближайшую систему бытовой или производственной канализации или на местные станции очистных сооружений, расположенные за пределами первого пояса ЗСО с</p>

		<p>учетом санитарного режима на территории второго пояса. В исключительных случаях при отсутствии канализации должны устраиваться водонепроницаемые приемники нечистот и бытовых отходов, расположенные в местах, исключающих загрязнение территории первого пояса ЗСО при их вывозе;</p> <p>4) водопроводные сооружения, расположенные в первом поясе зоны санитарной охраны, должны быть оборудованы с учетом предотвращения возможности загрязнения питьевой воды через оголовки и устья скважин, люки и переливные трубы резервуаров и устройства заливки насосов;</p> <p>5) все водозаборы должны быть оборудованы аппаратурой для систематического контроля соответствия фактического дебита при эксплуатации водопровода проектной производительности, предусмотренной при его проектировании и обосновании границ ЗСО.</p>			
Раздел 2					
Сведения о местоположении границ объекта					
1. Система координат МСК-68, зона I					
2. Сведения о характерных точках границ объекта					
Обозначение характерных точек границ	Координаты, м		Метод определения координат характерной точки	Средняя квадратическая погрешность положения характерной точки (Mt), м	Описание обозначения точки на местности (при наличии)
	X	Y			
1	2	3	4	5	6
3. Сведения о характерных точках части (частей) границы объекта					
Обозначение характерных точек части границы	Координаты, м		Метод определения координат характерной точки	Средняя квадратическая погрешность положения характерной точки (Mt), м	Описание обозначения точки на местности (при наличии)
	X	Y			
1	2	3	4	5	6
1	373185.62	1250929.26	Метод спутниковых геодезических измерений (определений)	0.1	-
2	373186.81	1250926.93	Метод спутниковых геодезических измерений (определений)	0.1	-

3	373188.45	1250924.89	Метод спутниковых геодезических измерений (определений)	0.1	-
4	373190.48	1250923.23	Метод спутниковых геодезических измерений (определений)	0.1	-
5	373192.78	1250921.99	Метод спутниковых геодезических измерений (определений)	0.1	-
6	373195.28	1250921.21	Метод спутниковых геодезических измерений (определений)	0.1	-
7	373197.88	1250920.90	Метод спутниковых геодезических измерений (определений)	0.1	-
8	373200.49	1250921.07	Метод спутниковых геодезических измерений (определений)	0.1	-
9	373203.03	1250921.70	Метод спутниковых геодезических измерений (определений)	0.1	-
10	373205.42	1250922.79	Метод спутниковых геодезических измерений (определений)	0.1	-
11	373207.56	1250924.29	Метод спутниковых геодезических измерений (определений)	0.1	-
12	373209.38	1250926.17	Метод спутниковых геодезических измерений (определений)	0.1	-
13	373210.80	1250928.37	Метод спутниковых геодезических измерений (определений)	0.1	-
14	373211.75	1250930.81	Метод спутниковых геодезических измерений (определений)	0.1	-
15	373212.17	1250933.39	Метод спутниковых геодезических измерений (определений)	0.1	-
16	373212.05	1250936.01	Метод спутниковых геодезических измерений (определений)	0.1	-
17	373211.37	1250938.54	Метод спутниковых геодезических измерений (определений)	0.1	-

18	373210.18	1250940.87	Метод спутниковых геодезических измерений (определений)	0.1	-
19	373208.54	1250942.90	Метод спутниковых геодезических измерений (определений)	0.1	-
20	373206.52	1250944.57	Метод спутниковых геодезических измерений (определений)	0.1	-
21	373204.21	1250945.81	Метод спутниковых геодезических измерений (определений)	0.1	-
22	373201.71	1250946.59	Метод спутниковых геодезических измерений (определений)	0.1	-
23	373199.11	1250946.90	Метод спутниковых геодезических измерений (определений)	0.1	-
24	373196.50	1250946.73	Метод спутниковых геодезических измерений (определений)	0.1	-
25	373193.96	1250946.10	Метод спутниковых геодезических измерений (определений)	0.1	-
26	373191.57	1250945.01	Метод спутниковых геодезических измерений (определений)	0.1	-
27	373189.43	1250943.51	Метод спутниковых геодезических измерений (определений)	0.1	-
28	373187.61	1250941.63	Метод спутниковых геодезических измерений (определений)	0.1	-
29	373186.19	1250939.43	Метод спутниковых геодезических измерений (определений)	0.1	-
30	373185.24	1250936.99	Метод спутниковых геодезических измерений (определений)	0.1	-
31	373184.82	1250934.40	Метод спутниковых геодезических измерений (определений)	0.1	-
32	373184.94	1250931.79	Метод спутниковых геодезических измерений (определений)	0.1	-

1	373185.62	1250929.26	Метод спутниковых геодезических измерений (определений)		0.1	-	
Раздел 3							
Сведения о местоположении измененных (уточненных) границ объекта							
1. Система координат -							
2. Сведения о характерных точках границ объекта							
Обозначение характерных точек границ	Существующие координаты, м		Измененные (уточненные) координаты, м		Метод определения координат характерной точки	Средняя квадратическая погрешность положения характерной точки (Mt), м	Описание обозначения точки на местности (при наличии)
	X	Y	X	Y			
1	2	3	4	5	6	7	8
-	-	-	-	-	-	-	-
3. Сведения о характерных точках части (частей) границы объекта							
Обозначение характерных точек части границы	Существующие координаты, м		Измененные (уточненные) координаты, м		Метод определения координат характерной точки	Средняя квадратическая погрешность положения характерной точки (Mt), м	Описание обозначения точки на местности (при наличии)
	X	Y	X	Y			
1	2	3	4	5	6	7	8
-	-	-	-	-	-	-	-



Условные обозначения и знаки Масштаб 1:2000

для оформления графической части технического плана

- - граница охранной зоны
- - граница кадастрового квартала
- 68:17:2801044 - кадастровый номер квартала
- - граница муниципального образования, населенного пункта
- 1● - обозначение характерной точки охранной зоны

ПРИЛОЖЕНИЕ № 3
к приказу министерства экологии и
природных ресурсов Тамбовской области
от 04.03 2024 № 73

**Первый пояс зоны санитарной охраны источников подземного водоснабжения
скважины № 8373 ООО «Тамбовский бекон»**

Описание местоположения границ объекта		
Первый пояс зоны санитарной охраны источников подземного водоснабжения скважины № 8373 ООО «Тамбовский бекон»		
<small>(наименование объекта, местоположение границ которого описано (далее - объект))</small>		
Раздел 1		
Сведения об объекте		
№ п/п	Характеристики объекта	Описание характеристик
1	2	3
1.	Местоположение объекта	Тамбовская область, округ Сампурский
2.	Площадь объекта +/- величина погрешности определения площади (Р +/- Дельта Р)	559 +/- 8 м ²
3.	Иные характеристики объекта	<p>Мероприятия по первому поясу зоны санитарной охраны (далее – ЗСО):</p> <p>1) территория первого пояса ЗСО должна быть спланирована для отвода поверхностного стока за ее пределы, озеленена, ограждена и обеспечена охраной. Дорожки к сооружениям должны иметь твердое покрытие;</p> <p>2) не допускается посадка высокоствольных деревьев, все виды строительства, не имеющие непосредственного отношения к эксплуатации, реконструкции и расширению водопроводных сооружений, в том числе прокладка трубопроводов различного назначения, размещение жилых и хозяйственно - бытовых зданий, проживание людей, применение ядохимикатов и удобрений;</p> <p>3) здания должны быть оборудованы канализацией с отведением сточных вод в ближайшую систему бытовой или производственной канализации или на местные станции очистных сооружений, расположенные за пределами первого пояса ЗСО с</p>

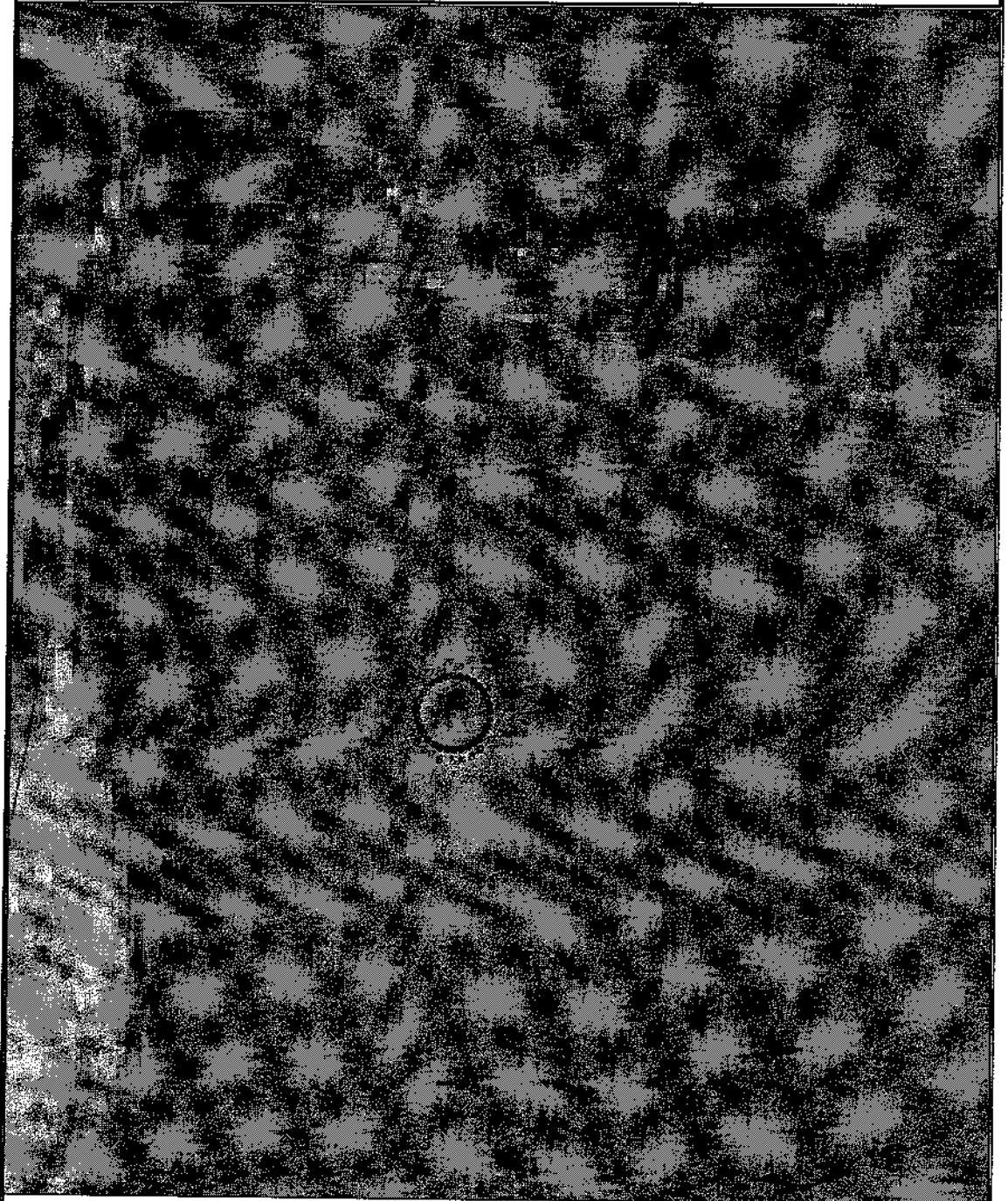
		<p>учетом санитарного режима на территории второго пояса. В исключительных случаях при отсутствии канализации должны устраиваться водонепроницаемые приемники нечистот и бытовых отходов, расположенные в местах, исключающих загрязнение территории первого пояса ЗСО при их вывозе; 4) водопроводные сооружения, расположенные в первом поясе зоны санитарной охраны, должны быть оборудованы с учетом предотвращения возможности загрязнения питьевой воды через оголовки и устья скважин, люки и переливные трубы резервуаров и устройства заливки насосов; 5) все водозаборы должны быть оборудованы аппаратурой для систематического контроля соответствия фактического дебита при эксплуатации водопровода проектной производительности, предусмотренной при его проектировании и обосновании границ ЗСО.</p>			
Раздел 2					
Сведения о местоположении границ объекта					
1. Система координат МСК-68, зона 1					
2. Сведения о характерных точках границ объекта					
Обозначение характерных точек границ	Координаты, м		Метод определения координат характерной точки	Средняя квадратическая погрешность положения характерной точки (Mt), м	Описание обозначения точки на местности (при наличии)
	X	Y			
1	2	3	4	5	6
3. Сведения о характерных точках части (частей) границы объекта					
Обозначение характерных точек части границы	Координаты, м		Метод определения координат характерной точки	Средняя квадратическая погрешность положения характерной точки (Mt), м	Описание обозначения точки на местности (при наличии)
	X	Y			
1	2	3	4	5	6
1	373134.75	1250926.71	Метод спутниковых геодезических измерений (определений)	0.1	-
2	373133.59	1250929.06	Метод спутниковых геодезических измерений (определений)	0.1	-

3	373132.00	1250931.15	Метод спутниковых геодезических измерений (определений)	0.1	-
4	373130.03	1250932.88	Метод спутниковых геодезических измерений (определений)	0.1	-
5	373127.76	1250934.20	Метод спутниковых геодезических измерений (определений)	0.1	-
6	373125.28	1250935.05	Метод спутниковых геодезических измерений (определений)	0.1	-
7	373122.67	1250935.40	Метод спутниковых геодезических измерений (определений)	0.1	-
8	373120.06	1250935.23	Метод спутниковых геодезических измерений (определений)	0.1	-
9	373117.52	1250934.56	Метод спутниковых геодезических измерений (определений)	0.1	-
10	373115.16	1250933.40	Метод спутниковых геодезических измерений (определений)	0.1	-
11	373113.07	1250931.81	Метод спутниковых геодезических измерений (определений)	0.1	-
12	373111.34	1250929.85	Метод спутниковых геодезических измерений (определений)	0.1	-
13	373110.02	1250927.58	Метод спутниковых геодезических измерений (определений)	0.1	-
14	373109.17	1250925.10	Метод спутниковых геодезических измерений (определений)	0.1	-
15	373108.82	1250922.49	Метод спутниковых геодезических измерений (определений)	0.1	-
16	373108.98	1250919.88	Метод спутниковых геодезических измерений (определений)	0.1	-
17	373109.65	1250917.34	Метод спутниковых геодезических измерений (определений)	0.1	-

18	373110.81	1250914.98	Метод спутниковых геодезических измерений (определений)	0.1	-
19	373112.40	1250912.90	Метод спутниковых геодезических измерений (определений)	0.1	-
20	373114.37	1250911.16	Метод спутниковых геодезических измерений (определений)	0.1	-
21	373116.64	1250909.85	Метод спутниковых геодезических измерений (определений)	0.1	-
22	373119.13	1250909.00	Метод спутниковых геодезических измерений (определений)	0.1	-
23	373121.73	1250908.65	Метод спутниковых геодезических измерений (определений)	0.1	-
24	373124.35	1250908.82	Метод спутниковых геодезических измерений (определений)	0.1	-
25	373126.88	1250909.49	Метод спутниковых геодезических измерений (определений)	0.1	-
26	373129.24	1250910.64	Метод спутниковых геодезических измерений (определений)	0.1	-
27	373131.33	1250912.23	Метод спутниковых геодезических измерений (определений)	0.1	-
28	373133.07	1250914.20	Метод спутниковых геодезических измерений (определений)	0.1	-
29	373134.38	1250916.47	Метод спутниковых геодезических измерений (определений)	0.1	-
30	373135.24	1250918.95	Метод спутниковых геодезических измерений (определений)	0.1	-
31	373135.59	1250921.55	Метод спутниковых геодезических измерений (определений)	0.1	-
32	373135.42	1250924.17	Метод спутниковых геодезических измерений (определений)	0.1	-

1	373134.75	1250926.71	Метод спутниковых геодезических измерений (определений)		0.1	-	
Раздел 3							
Сведения о местоположении измененных (уточненных) границ объекта							
1. Система координат -							
2. Сведения о характерных точках границ объекта							
Обозначение характерных точек границ	Существующие координаты, м		Измененные (уточненные) координаты, м		Метод определения координат характерной точки	Средняя квадратическая погрешность положения характерной точки (M _t), м	Описание обозначения точки на местности (при наличии)
	X	Y	X	Y			
1	2	3	4	5	6	7	8
-	-	-	-	-	-	-	
3. Сведения о характерных точках части (частей) границы объекта							
Обозначение характерных точек части границы	Существующие координаты, м		Измененные (уточненные) координаты, м		Метод определения координат характерной точки	Средняя квадратическая погрешность положения характерной точки (M _t), м	Описание обозначения точки на местности (при наличии)
	X	Y	X	Y			
1	2	3	4	5	6	7	8
-	-	-	-	-	-	-	

Раздел 4
План границ объекта



Условные обозначения и знаки Масштаб 1:2000

для оформления графической части технического плана

- - граница охранной зоны
- - граница кадастрового квартала
- 68:17:2001034** - кадастровый номер квартала
- - граница муниципального образования, населенного пункта
- 1● - обозначение характерной точки охранной зоны

ПРИЛОЖЕНИЕ № 4
к приказу министерства экологии и
природных ресурсов Тамбовской области
от 04.03 2024 № 73

**Второй пояс зоны санитарной охраны источников подземного водоснабжения
скважины № 8371 ООО «Тамбовский бекон»**

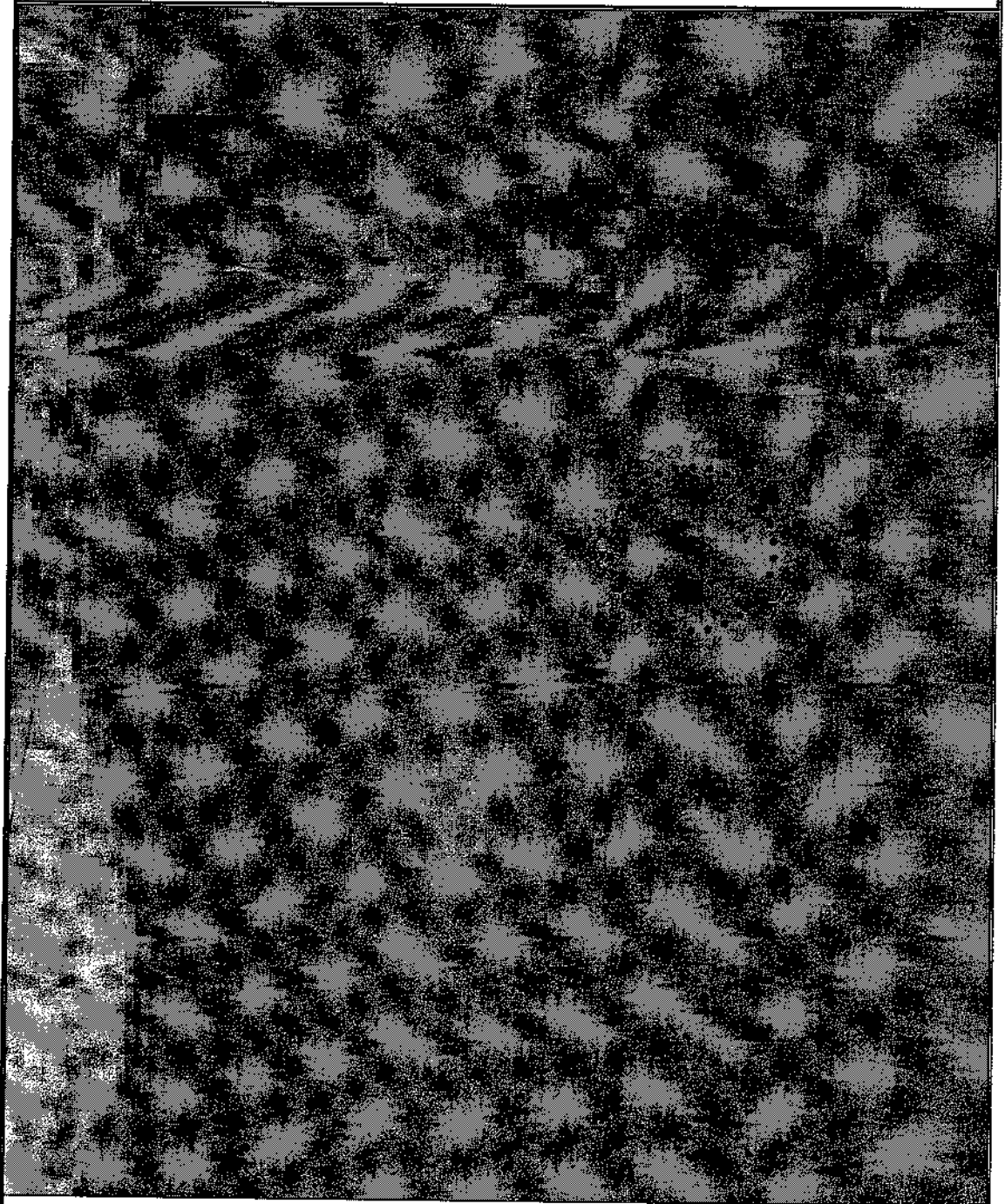
Описание местоположения границ объекта		
Второй пояс зоны санитарной охраны источников подземного водоснабжения скважины № 8371 ООО «Тамбовский бекон»		
<small>(наименование объекта, местоположение границ которого описано (далее - объект))</small>		
Раздел 1		
Сведения об объекте		
№ п/п	Характеристики объекта	Описание характеристик
1	2	3
1.	Местоположение объекта	Тамбовская область, округ Сампурский
2.	Площадь объекта +/- величина погрешности определения площади (Р +/- Дельта Р)	2807 +/- 19 м ²
3.	Иные характеристики объекта	<p>Мероприятия по второму поясу зоны санитарной охраны (далее - ЗСО):</p> <p>1) выявление, тампонирование или восстановление всех старых, бездействующих, дефектных или неправильно эксплуатируемых скважин, представляющих опасность в части возможности загрязнения водоносных горизонтов;</p> <p>2) бурение новых скважин и новое строительство, связанное с нарушением почвенного покрова, производится при обязательном согласовании с центром государственного санитарно - эпидемиологического надзора;</p> <p>3) запрещение закачки отработанных вод в подземные горизонты, подземное складирование твердых отходов и разработка недр земли;</p> <p>4) запрещение размещения складов горюче-смазочных материалов, ядохимикатов и минеральных удобрений, накопителей промстоков, шламохранилищ и других объектов, обуславливающих опасность химического загрязнения подземных</p>

		<p>вод;</p> <p>5) своевременное выполнение необходимых мероприятий по санитарной охране поверхностных вод, имеющих непосредственную гидрологическую связь с используемым водоносным горизонтом, в соответствии с гигиеническими требованиями к охране поверхностных вод.</p> <p>Кроме мероприятий, указанных выше, в пределах второго пояса ЗСО подземных источников водоснабжения не допускается:</p> <p>1) размещение кладбищ, скотомогильников, полей ассенизации, полей фильтрации, навозохранилищ, силосных траншей, животноводческих и птицеводческих предприятий и других объектов, обуславливающих опасность микробного загрязнения подземных вод;</p> <p>2) применение удобрений и ядохимикатов;</p> <p>3) рубка леса главного пользования и реконструкции.</p> <p>выполнение мероприятий по санитарному благоустройству территории населенных пунктов и других объектов (оборудование канализацией, устройство водонепроницаемых выгребов, организация отвода поверхностного стока и др.).</p>			
Раздел 2					
Сведения о местоположении границ объекта					
1. Система координат МСК-68, зона 1					
2. Сведения о характерных точках границ объекта					
Обозначение характерных точек границ	Координаты, м		Метод определения координат характерной точки	Средняя квадратическая погрешность положения характерной точки (Mt), м	Описание обозначения точки на местности (при наличии)
	X	Y			
1	2	3	4	5	6
1	373213.26	1251014.82	Метод спутниковых геодезических измерений (определений)	0.1	-
2	373211.32	1251020.78	Метод спутниковых геодезических измерений (определений)	0.1	-
3	373208.19	1251026.21	Метод спутниковых геодезических измерений	0.1	-

			(определений)		
4	373203.99	1251030.87	Метод спутниковых геодезических измерений (определений)	0.1	-
5	373198.92	1251034.56	Метод спутниковых геодезических измерений (определений)	0.1	-
6	373193.19	1251037.11	Метод спутниковых геодезических измерений (определений)	0.1	-
7	373187.05	1251038.41	Метод спутниковых геодезических измерений (определений)	0.1	-
8	373180.78	1251038.41	Метод спутниковых геодезических измерений (определений)	0.1	-
9	373174.65	1251037.11	Метод спутниковых геодезических измерений (определений)	0.1	-
10	373168.92	1251034.56	Метод спутниковых геодезических измерений (определений)	0.1	-
11	373163.84	1251030.87	Метод спутниковых геодезических измерений (определений)	0.1	-
12	373159.65	1251026.21	Метод спутниковых геодезических измерений (определений)	0.1	-
13	373156.51	1251020.78	Метод спутниковых геодезических измерений (определений)	0.1	-
14	373154.57	1251014.82	Метод спутниковых геодезических измерений (определений)	0.1	-
15	373153.92	1251008.58	Метод спутниковых геодезических измерений (определений)	0.1	-
16	373154.57	1251002.34	Метод спутниковых геодезических измерений (определений)	0.1	-
17	373156.51	1250996.38	Метод спутниковых геодезических измерений (определений)	0.1	-
18	373159.65	1250990.95	Метод спутниковых геодезических измерений (определений)	0.1	-

			измерений (определений)		
19	373163.84	1250986.28	Метод спутниковых геодезических измерений (определений)	0.1	-
20	373168.92	1250982.60	Метод спутниковых геодезических измерений (определений)	0.1	-
21	373174.65	1250980.05	Метод спутниковых геодезических измерений (определений)	0.1	-
22	373180.78	1250978.74	Метод спутниковых геодезических измерений (определений)	0.1	-
23	373187.05	1250978.74	Метод спутниковых геодезических измерений (определений)	0.1	-
24	373193.19	1250980.05	Метод спутниковых геодезических измерений (определений)	0.1	-
25	373198.92	1250982.60	Метод спутниковых геодезических измерений (определений)	0.1	-
26	373203.99	1250986.28	Метод спутниковых геодезических измерений (определений)	0.1	-
27	373208.19	1250990.95	Метод спутниковых геодезических измерений (определений)	0.1	-
28	373211.32	1250996.38	Метод спутниковых геодезических измерений (определений)	0.1	-
29	373213.26	1251002.34	Метод спутниковых геодезических измерений (определений)	0.1	-
30	373213.92	1251008.58	Метод спутниковых геодезических измерений (определений)	0.1	-
1	373213.26	1251014.82	Метод спутниковых геодезических измерений (определений)	0.1	-
3. Сведения о характерных точках части (частей) границы объекта					
Обозначение характерных точек части	Координаты, м		Метод определения координат характерной точки	Средняя квадратическая погрешность	Описание обозначения точки на

Раздел 4
План границ объекта



Условные обозначения и знаки Масштаб 1:2000

для оформления графической части технического плана

- - граница охранной зоны
- - граница кадастрового квартала
- 68:17:2001044 - кадастровый номер квартала
- - граница муниципального образования, населенного пункта
- 1● - обозначение характерной точки охранной зоны

ПРИЛОЖЕНИЕ № 5
к приказу министерства экологии и
природных ресурсов Тамбовской области
от 04.03 2024 № 73

**Второй пояс зоны санитарной охраны источников подземного водоснабжения
скважины № 8372 ООО «Тамбовский бекон»**

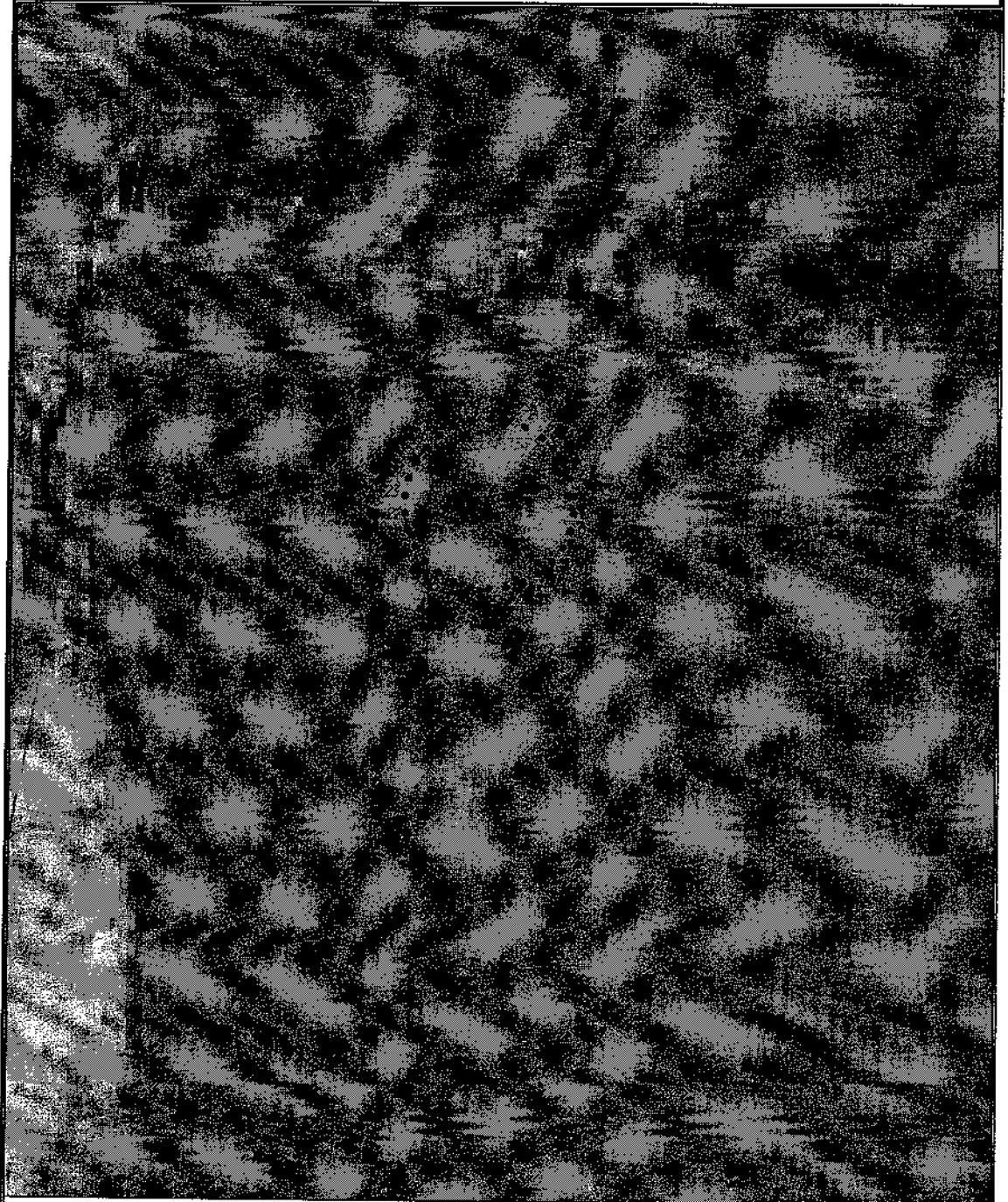
Описание местоположения границ объекта		
Второй пояс зоны санитарной охраны источников подземного водоснабжения скважины № 8372 ООО «Тамбовский бекон»		
(наименование объекта, местоположение границ которого описано (далее - объект))		
Раздел 1		
Сведения об объекте		
№ п/п	Характеристики объекта	Описание характеристик
1	2	3
1.	Местоположение объекта	Тамбовская область, округ Сампурский
2.	Площадь объекта +/- величина погрешности определения площади (Р +/- Дельта Р)	2997 +/- 19 м ²
3.	Иные характеристики объекта	<p>Мероприятия по второму поясу зоны санитарной охраны (далее - ЗСО):</p> <p>1) выявление, тампонирование или восстановление всех старых, бездействующих, дефектных или неправильно эксплуатируемых скважин, представляющих опасность в части возможности загрязнения водоносных горизонтов;</p> <p>2) бурение новых скважин и новое строительство, связанное с нарушением почвенного покрова, производится при обязательном согласовании с центром государственного санитарно - эпидемиологического надзора;</p> <p>3) запрещение закачки отработанных вод в подземные горизонты, подземное складирование твердых отходов и разработка недр земли;</p> <p>4) запрещение размещения складов горюче-смазочных материалов, ядохимикатов и минеральных удобрений, накопителей промстоков, шламохранилищ и других объектов, обуславливающих опасность химического загрязнения подземных</p>

		<p>вод;</p> <p>5) своевременное выполнение необходимых мероприятий по санитарной охране поверхностных вод, имеющих непосредственную гидрологическую связь с используемым водоносным горизонтом, в соответствии с гигиеническими требованиями к охране поверхностных вод.</p> <p>Кроме мероприятий, указанных выше, в пределах второго пояса ЗСО подземных источников водоснабжения не допускается:</p> <p>1) размещение кладбищ, скотомогильников, полей ассенизации, полей фильтрации, навозохранилищ, силосных траншей, животноводческих и птицеводческих предприятий и других объектов, обуславливающих опасность микробного загрязнения подземных вод;</p> <p>2) применение удобрений и ядохимикатов;</p> <p>3) рубка леса главного пользования и реконструкции.</p> <p>выполнение мероприятий по санитарному благоустройству территории населенных пунктов и других объектов (оборудование канализацией, устройство водонепроницаемых выгребов, организация отвода поверхностного стока и др.).</p>			
Раздел 2					
Сведения о местоположении границ объекта					
1. Система координат МСК-68, зона 1					
2. Сведения о характерных точках границ объекта					
Обозначение характерных точек границ	Координаты, м		Метод определения координат характерной точки	Средняя квадратическая погрешность положения характерной точки (M _t), м	Описание обозначения точки на местности (при наличии)
	X	Y			
1	2	3	4	5	6
1	373229.45	1250940.24	Метод спутниковых геодезических измерений (определений)	0.1	-
2	373227.45	1250946.40	Метод спутниковых геодезических измерений (определений)	0.1	-
3	373224.21	1250952.01	Метод спутниковых геодезических измерений	0.1	-

			(определений)		
4	373219.87	1250956.83	Метод спутниковых геодезических измерений (определений)	0.1	-
5	373214.63	1250960.64	Метод спутниковых геодезических измерений (определений)	0.1	-
6	373208.71	1250963.28	Метод спутниковых геодезических измерений (определений)	0.1	-
7	373202.37	1250964.62	Метод спутниковых геодезических измерений (определений)	0.1	-
8	373195.89	1250964.62	Метод спутниковых геодезических измерений (определений)	0.1	-
9	373189.55	1250963.28	Метод спутниковых геодезических измерений (определений)	0.1	-
10	373183.63	1250960.64	Метод спутниковых геодезических измерений (определений)	0.1	-
11	373178.39	1250956.83	Метод спутниковых геодезических измерений (определений)	0.1	-
12	373174.05	1250952.01	Метод спутниковых геодезических измерений (определений)	0.1	-
13	373170.81	1250946.40	Метод спутниковых геодезических измерений (определений)	0.1	-
14	373168.81	1250940.24	Метод спутниковых геодезических измерений (определений)	0.1	-
15	373168.13	1250933.79	Метод спутниковых геодезических измерений (определений)	0.1	-
16	373168.81	1250927.35	Метод спутниковых геодезических измерений (определений)	0.1	-
17	373170.81	1250921.18	Метод спутниковых геодезических измерений (определений)	0.1	-
18	373174.05	1250915.57	Метод спутниковых геодезических измерений (определений)	0.1	-

			измерений (определений)		
19	373178.39	1250910.76	Метод спутниковых геодезических измерений (определений)	0.1	-
20	373183.63	1250906.95	Метод спутниковых геодезических измерений (определений)	0.1	-
21	373189.55	1250904.31	Метод спутниковых геодезических измерений (определений)	0.1	-
22	373195.89	1250902.96	Метод спутниковых геодезических измерений (определений)	0.1	-
23	373202.37	1250902.96	Метод спутниковых геодезических измерений (определений)	0.1	-
24	373208.71	1250904.31	Метод спутниковых геодезических измерений (определений)	0.1	-
25	373214.63	1250906.95	Метод спутниковых геодезических измерений (определений)	0.1	-
26	373219.87	1250910.76	Метод спутниковых геодезических измерений (определений)	0.1	-
27	373224.21	1250915.57	Метод спутниковых геодезических измерений (определений)	0.1	-
28	373227.45	1250921.18	Метод спутниковых геодезических измерений (определений)	0.1	-
29	373229.45	1250927.35	Метод спутниковых геодезических измерений (определений)	0.1	-
30	373230.13	1250933.79	Метод спутниковых геодезических измерений (определений)	0.1	-
1	373229.45	1250940.24	Метод спутниковых геодезических измерений (определений)	0.1	-
3. Сведения о характерных точках части (частей) границы объекта					
Обозначение характерных точек части	Координаты, м		Метод определения координат характерной точки	Средняя квадратическая погрешность	Описание обозначения точки на

Раздел 4
План границ объекта



Условные обозначения и знаки Масштаб 1:2000

для оформления графической части технического плана

- - граница охранной зоны
- - граница кадастрового квартала
- 62:17:200344 - кадастровый номер квартала
- - граница муниципального образования, населенного пункта
- 1● - обозначение характерной точки охранной зоны

ПРИЛОЖЕНИЕ № 6
к приказу министерства экологии и
природных ресурсов Тамбовской области
от 04.04 2024 № 73

**Второй пояс зоны санитарной охраны источников подземного водоснабжения
скважины № 8373 ООО «Тамбовский бекон»**

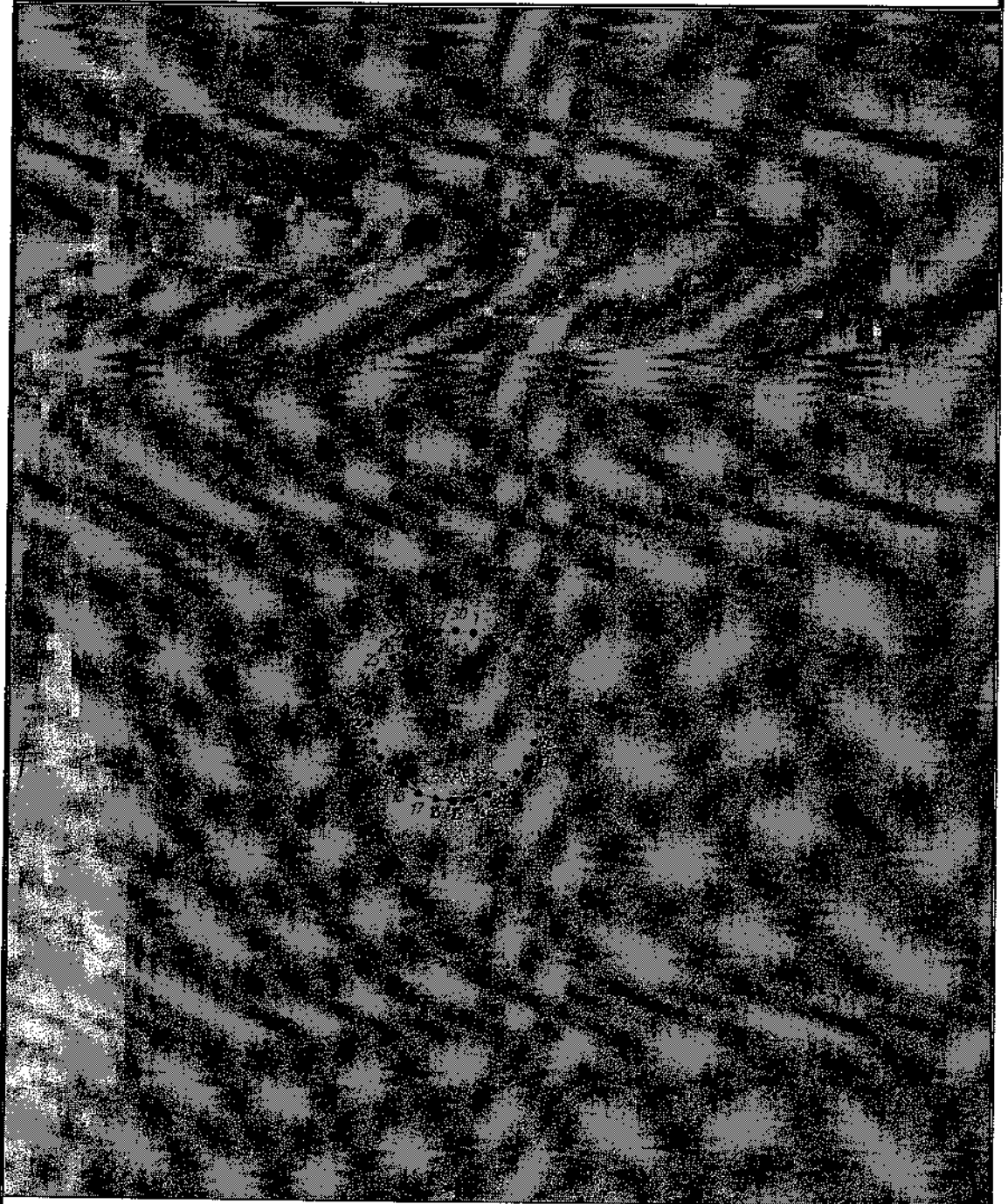
Описание местоположения границ объекта		
Второй пояс зоны санитарной охраны источников подземного водоснабжения скважины № 8373 ООО «Тамбовский бекон»		
(наименование объекта, местоположение границ которого описано (далее - объект))		
Раздел 1		
Сведения об объекте		
№ п/п	Характеристики объекта	Описание характеристик
1	2	3
1.	Местоположение объекта	Тамбовская область, округ Сампурский
2.	Площадь объекта +/- величина погрешности определения площади (Р +/- Дельта Р)	2997 +/- 19 м ²
3.	Иные характеристики объекта	<p>Мероприятия по второму поясу зоны санитарной охраны (далее – ЗСО):</p> <p>1) выявление, тампонирование или восстановление всех старых, бездействующих, дефектных или неправильно эксплуатируемых скважин, представляющих опасность в части возможности загрязнения водоносных горизонтов;</p> <p>2) бурение новых скважин и новое строительство, связанное с нарушением почвенного покрова, производится при обязательном согласовании с центром государственного санитарно - эпидемиологического надзора;</p> <p>3) запрещение закачки отработанных вод в подземные горизонты, подземное складирование твердых отходов и разработка недр земли;</p> <p>4) запрещение размещения складов горюче-смазочных материалов, ядохимикатов и минеральных удобрений, накопителей промстоков, шламохранилищ и других объектов, обуславливающих опасность химического загрязнения подземных</p>

		<p>вод;</p> <p>5) своевременное выполнение необходимых мероприятий по санитарной охране поверхностных вод, имеющих непосредственную гидрологическую связь с используемым водоносным горизонтом, в соответствии с гигиеническими требованиями к охране поверхностных вод.</p> <p>Кроме мероприятий, указанных выше, в пределах второго пояса ЗСО подземных источников водоснабжения не допускается:</p> <p>1) размещение кладбищ, скотомогильников, полей ассенизации, полей фильтрации, навозохранилищ, силосных траншей, животноводческих и птицеводческих предприятий и других объектов, обуславливающих опасность микробного загрязнения подземных вод;</p> <p>2) применение удобрений и ядохимикатов;</p> <p>3) рубка леса главного пользования и реконструкции.</p> <p>выполнение мероприятий по санитарному благоустройству территории населенных пунктов и других объектов (оборудование канализацией, устройство водонепроницаемых выгребов, организация отвода поверхностного стока и др.).</p>			
Раздел 2					
Сведения о местоположении границ объекта					
1. Система координат МСК-68, зона 1					
2. Сведения о характерных точках границ объекта					
Обозначение характерных точек границ	Координаты, м		Метод определения координат характерной точки	Средняя квадратическая погрешность положения характерной точки (Mt), м	Описание обозначения точки на местности (при наличии)
	X	Y			
1	2	3	4	5	6
1	373152.20	1250928.57	Метод спутниковых геодезических измерений (определений)	0.1	-
2	373150.20	1250934.73	Метод спутниковых геодезических измерений (определений)	0.1	-
3	373146.95	1250940.35	Метод спутниковых геодезических измерений	0.1	-

			(определений)		
4	373142.62	1250945.16	Метод спутниковых геодезических измерений (определений)	0.1	-
5	373137.38	1250948.97	Метод спутниковых геодезических измерений (определений)	0.1	-
6	373131.45	1250951.61	Метод спутниковых геодезических измерений (определений)	0.1	-
7	373125.12	1250952.96	Метод спутниковых геодезических измерений (определений)	0.1	-
8	373118.63	1250952.96	Метод спутниковых геодезических измерений (определений)	0.1	-
9	373112.30	1250951.61	Метод спутниковых геодезических измерений (определений)	0.1	-
10	373106.38	1250948.97	Метод спутниковых геодезических измерений (определений)	0.1	-
11	373101.13	1250945.16	Метод спутниковых геодезических измерений (определений)	0.1	-
12	373096.80	1250940.35	Метод спутниковых геодезических измерений (определений)	0.1	-
13	373093.56	1250934.73	Метод спутниковых геодезических измерений (определений)	0.1	-
14	373091.55	1250928.57	Метод спутниковых геодезических измерений (определений)	0.1	-
15	373090.88	1250922.13	Метод спутниковых геодезических измерений (определений)	0.1	-
16	373091.55	1250915.68	Метод спутниковых геодезических измерений (определений)	0.1	-
17	373093.56	1250909.52	Метод спутниковых геодезических измерений (определений)	0.1	-
18	373096.80	1250903.90	Метод спутниковых геодезических измерений (определений)	0.1	-

			измерений (определений)		
19	373101.13	1250899.09	Метод спутниковых геодезических измерений (определений)	0.1	-
20	373106.38	1250895.28	Метод спутниковых геодезических измерений (определений)	0.1	-
21	373112.30	1250892.64	Метод спутниковых геодезических измерений (определений)	0.1	-
22	373118.63	1250891.30	Метод спутниковых геодезических измерений (определений)	0.1	-
23	373125.12	1250891.30	Метод спутниковых геодезических измерений (определений)	0.1	-
24	373131.45	1250892.64	Метод спутниковых геодезических измерений (определений)	0.1	-
25	373137.38	1250895.28	Метод спутниковых геодезических измерений (определений)	0.1	-
26	373142.62	1250899.09	Метод спутниковых геодезических измерений (определений)	0.1	-
27	373146.95	1250903.90	Метод спутниковых геодезических измерений (определений)	0.1	-
28	373150.20	1250909.52	Метод спутниковых геодезических измерений (определений)	0.1	-
29	373152.20	1250915.68	Метод спутниковых геодезических измерений (определений)	0.1	-
30	373152.88	1250922.13	Метод спутниковых геодезических измерений (определений)	0.1	-
1	373152.20	1250928.57	Метод спутниковых геодезических измерений (определений)	0.1	-
3. Сведения о характерных точках части (частей) границы объекта					
Обозначение характерных точек части	Координаты, м		Метод определения координат характерной точки	Средняя квадратическая погрешность	Описание обозначения точки на

Раздел 4
План границ объекта



Условные обозначения и знаки Масштаб 1:2000

для оформления графической части технического плана

- - граница охранной зоны
- - граница кадастрового квартала
- 58:17:200304 - кадастровый номер квартала
- - граница муниципального образования, населенного пункта
- 1● - обозначение характерной точки охранной зоны

ПРИЛОЖЕНИЕ № 7
к приказу министерства экологии и
природных ресурсов Тамбовской области
от 04.03 2024 № 73

**Третий пояс зоны санитарной охраны источников подземного водоснабжения
скважин № 8371, № 8372 и № 8373 ООО «Тамбовский бекон»**

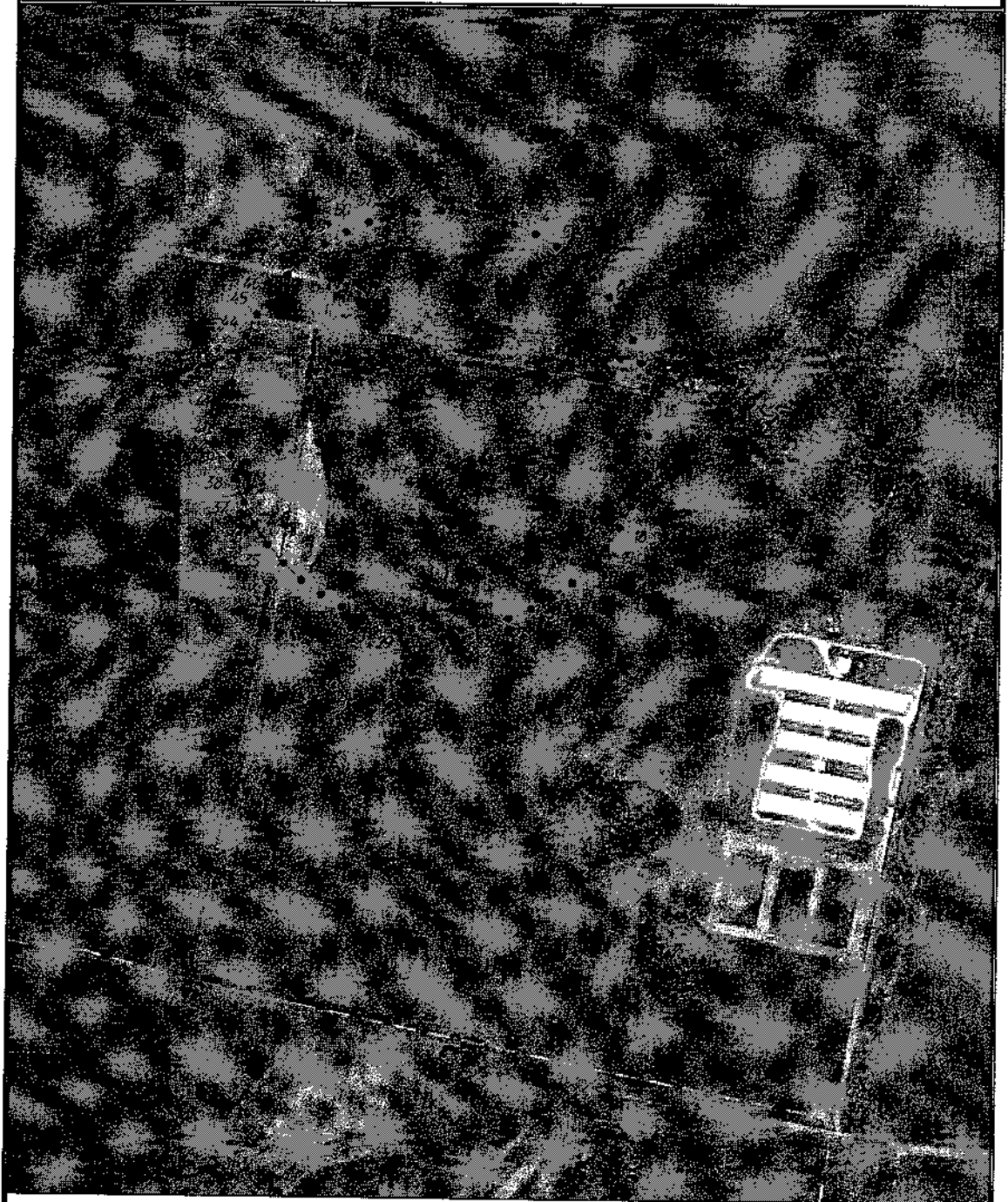
Описание местоположения границ объекта		
Третий пояс зоны санитарной охраны источников подземного водоснабжения скважин № 8371, № 8372 и № 8373 ООО «Тамбовский бекон»		
(наименование объекта, местоположение границ которого описано (далее - объект))		
Раздел 1		
Сведения об объекте		
№ п/п	Характеристики объекта	Описание характеристик
1	2	3
1.	Местоположение объекта	Тамбовская область, округ Сампурский
2.	Площадь объекта +/- величина погрешности определения площади (Р +/- Дельта Р)	295423 +/- 190 м ²
3.	Иные характеристики объекта	<p>Мероприятия по третьему поясу зоны санитарной охраны (далее – ЗСО):</p> <p>1) выявление, тампонирование или восстановление всех старых, бездействующих, дефектных или неправильно эксплуатируемых скважин, представляющих опасность в части возможности загрязнения водоносных горизонтов;</p> <p>2) бурение новых скважин и новое строительство, связанное с нарушением почвенного покрова, производится при обязательном согласовании с центром государственного санитарно - эпидемиологического надзора;</p> <p>3) запрещение закачки отработанных вод в подземные горизонты, подземное складирование твердых отходов и разработка недр земли;</p> <p>4) запрещение размещения складов горюче - смазочных материалов, ядохимикатов и минеральных удобрений, накопителей промстоков, шламохранилищ и других объектов, обуславливающих опасность химического загрязнения подземных</p>

		<p>вод. Размещение таких объектов допускается в пределах третьего пояса ЗСО только при использовании защищенных подземных вод, при условии выполнения специальных мероприятий по защите водоносного горизонта от загрязнения при наличии санитарно-эпидемиологического заключения центра государственного санитарно-эпидемиологического надзора, выданного с учетом заключения органов геологического контроля. Своевременное выполнение необходимых мероприятий по санитарной охране поверхностных вод, имеющих непосредственную гидрологическую связь с используемым водоносным горизонтом, в соответствии с гигиеническими требованиями к охране поверхностных вод.</p>			
Раздел 2					
Сведения о местоположении границ объекта					
1. Система координат МСК-68, зона I					
2. Сведения о характерных точках границ объекта					
Обозначение характерных точек границ	Координаты, м		Метод определения координат характерной точки	Средняя квадратическая погрешность положения характерной точки (M _t), м	Описание обозначения точки на местности (при наличии)
	X	Y			
1	2	3	4	5	6
1	373458.59	1251002.06	Метод спутниковых геодезических измерений (определений)	0.1	-
2	373452.39	1251037.22	Метод спутниковых геодезических измерений (определений)	0.1	-
3	373442.15	1251071.42	Метод спутниковых геодезических измерений (определений)	0.1	-
4	373428.01	1251104.20	Метод спутниковых геодезических измерений (определений)	0.1	-
5	373410.16	1251135.12	Метод спутниковых геодезических измерений (определений)	0.1	-
6	373388.84	1251163.76	Метод спутниковых геодезических измерений (определений)	0.1	-
7	373364.34	1251189.72	Метод спутниковых геодезических измерений (определений)	0.1	-

8	373336.99	1251212.67	Метод спутниковых геодезических измерений (определений)	0.1	-
9	373307.16	1251232.29	Метод спутниковых геодезических измерений (определений)	0.1	-
10	373275.26	1251248.31	Метод спутниковых геодезических измерений (определений)	0.1	-
11	373241.71	1251260.52	Метод спутниковых геодезических измерений (определений)	0.1	-
12	373206.97	1251268.76	Метод спутниковых геодезических измерений (определений)	0.1	-
13	373171.51	1251272.90	Метод спутниковых геодезических измерений (определений)	0.1	-
14	373135.81	1251272.90	Метод спутниковых геодезических измерений (определений)	0.1	-
15	373100.35	1251268.76	Метод спутниковых геодезических измерений (определений)	0.1	-
16	373065.61	1251260.52	Метод спутниковых геодезических измерений (определений)	0.1	-
17	373032.07	1251248.31	Метод спутниковых геодезических измерений (определений)	0.1	-
18	373000.16	1251232.29	Метод спутниковых геодезических измерений (определений)	0.1	-
19	372970.33	1251212.67	Метод спутниковых геодезических измерений (определений)	0.1	-
20	372942.99	1251189.72	Метод спутниковых геодезических измерений (определений)	0.1	-
21	372918.49	1251163.76	Метод спутниковых геодезических измерений (определений)	0.1	-
22	372897.17	1251135.12	Метод спутниковых геодезических измерений (определений)	0.1	-
23	372879.32	1251104.20	Метод спутниковых геодезических измерений (определений)	0.1	-
24	372865.18	1251071.42	Метод спутниковых геодезических измерений (определений)	0.1	-
25	372854.94	1251037.22	Метод спутниковых геодезических измерений (определений)	0.1	-
26	372848.74	1251002.06	Метод спутниковых геодезических измерений (определений)	0.1	-

27	372846.66	1250966.42	Метод спутниковых геодезических измерений (определений)	0.1	-
28	372848.74	1250930.78	Метод спутниковых геодезических измерений (определений)	0.1	-
29	372854.94	1250895.62	Метод спутниковых геодезических измерений (определений)	0.1	-
30	372865.18	1250861.42	Метод спутниковых геодезических измерений (определений)	0.1	-
31	372879.32	1250828.64	Метод спутниковых геодезических измерений (определений)	0.1	-
32	372897.17	1250797.72	Метод спутниковых геодезических измерений (определений)	0.1	-
33	372918.49	1250769.09	Метод спутниковых геодезических измерений (определений)	0.1	-
34	372942.99	1250743.12	Метод спутниковых геодезических измерений (определений)	0.1	-
35	372970.33	1250720.17	Метод спутниковых геодезических измерений (определений)	0.1	-
36	373000.16	1250700.55	Метод спутниковых геодезических измерений (определений)	0.1	-
37	373032.07	1250684.53	Метод спутниковых геодезических измерений (определений)	0.1	-
38	373065.61	1250672.32	Метод спутниковых геодезических измерений (определений)	0.1	-
39	373100.35	1250664.09	Метод спутниковых геодезических измерений (определений)	0.1	-
40	373135.81	1250659.94	Метод спутниковых геодезических измерений (определений)	0.1	-
41	373171.51	1250659.94	Метод спутниковых геодезических измерений (определений)	0.1	-
42	373206.97	1250664.09	Метод спутниковых геодезических измерений (определений)	0.1	-
43	373241.71	1250672.32	Метод спутниковых геодезических измерений (определений)	0.1	-
44	373275.26	1250684.53	Метод спутниковых геодезических измерений (определений)	0.1	-
45	373307.16	1250700.55	Метод спутниковых геодезических измерений (определений)	0.1	-

Раздел 4
План границ объекта



Условные обозначения и знаки Масштаб 1:8000

для оформления графической части технического плана

- - граница охранной зоны
- - граница кадастрового квартала
- 55:17:280034 - кадастровый номер квартала
- - - - граница муниципального образования, населенного пункта
- 1● - обозначение характерной точки охранной зоны

ПРИЛОЖЕНИЕ № 8
к приказу министерства экологии и
природных ресурсов Тамбовской области
от 04.03 2024 № 73

Режим зон санитарной охраны источников подземного водоснабжения скважин
№ 8371, № 8372 и № 8373 ООО «Тамбовский бекон»

1. На территории первого пояса зоны санитарной охраны (далее - ЗСО) запрещаются:

1.1. все виды строительства, не имеющие непосредственного отношения к эксплуатации, реконструкции и расширению водопроводных сооружений, в том числе прокладка трубопроводов различного назначения, размещение жилых и хозяйственно - бытовых зданий, проживание людей;

1.2. применение ядохимикатов и удобрений;

1.3. посадка высокоствольных деревьев.

2. На территории второго пояса ЗСО запрещаются:

2.1. закачка отработанных вод в подземные горизонты, подземное складирование твердых отходов и разработка недр земли;

2.2. размещение складов горюче - смазочных материалов, ядохимикатов и минеральных удобрений, накопителей промстоков, шламохранилищ и других объектов, обуславливающих опасность химического загрязнения подземных вод;

2.3. размещение кладбищ, скотомогильников, полей ассенизации, полей фильтрации, навозохранилищ, силосных траншей, животноводческих и птицеводческих предприятий и других объектов, обуславливающих опасность микробного загрязнения подземных вод, применение удобрений и ядохимикатов и рубка леса главного пользования и реконструкции.

3. На территории третьего пояса ЗСО запрещаются:

3.1. закачка отработанных вод в подземные горизонты, подземное складирование твердых отходов и разработка недр земли;

3.2. размещение складов горюче - смазочных материалов, ядохимикатов и минеральных удобрений, накопителей промстоков, шламохранилищ и других объектов, обуславливающих опасность химического загрязнения подземных вод. Размещение таких объектов допускается в пределах третьего пояса ЗСО только при использовании защищенных подземных вод, при условии выполнения специальных мероприятий по защите водоносного горизонта от загрязнения при наличии санитарно - эпидемиологического заключения центра государственного санитарно - эпидемиологического надзора, выданного с учетом заключения органов геологического контроля.

4. На территории первого пояса ЗСО необходимо предусмотреть следующие мероприятия:

4.1. территория первого пояса ЗСО должна быть спланирована для отвода поверхностного стока за ее пределы, озеленена, ограждена и обеспечена охраной;

4.2. дорожки к сооружениям должны иметь твердое покрытие;

4.3. водопроводные сооружения должны быть оборудованы с учетом предотвращения возможности загрязнения питьевой воды через оголовки и устья скважин, люки и переливные трубы резервуаров и устройства заливки насосов;

4.4. все водозаборы должны быть оборудованы аппаратурой для систематического контроля соответствия фактического дебита при эксплуатации водопровода проектной производительности, предусмотренной при его проектировании и обосновании границ ЗСО;

4.5. здания должны быть оборудованы канализацией с отведением сточных вод в ближайшую систему бытовой или производственной канализации или на местные станции очистных сооружений, расположенные за пределами первого пояса ЗСО с учетом санитарного режима на территории второго пояса. В исключительных случаях при отсутствии канализации должны устраиваться водонепроницаемые приемники нечистот и бытовых отходов, расположенные в местах, исключаящих загрязнение территории первого пояса ЗСО при их вывозе.

5. На территории второго пояса ЗСО необходимо предусмотреть следующие мероприятия:

5.1. выявление, тампонирующее или восстановление всех старых, бездействующих, дефектных или неправильно эксплуатируемых скважин, представляющих опасность в части возможности загрязнения водоносных горизонтов;

5.2. бурение новых скважин и новое строительство, связанное с нарушением почвенного покрова, производится при обязательном согласовании с центром государственного санитарно-эпидемиологического надзора;

5.3. мероприятия по санитарному благоустройству территории населенных пунктов и других объектов (оборудование канализацией, устройство водонепроницаемых выгребов, организация отвода поверхностного стока и др.);

5.4. своевременное выполнение необходимых мероприятий по санитарной охране поверхностных вод, имеющих непосредственную гидрологическую связь с используемым водоносным горизонтом, в соответствии с гигиеническими требованиями к охране поверхностных вод.

6. На территории третьего пояса ЗСО необходимо предусмотреть следующие мероприятия:

6.1. выявление, тампонирующее или восстановление всех старых, бездействующих, дефектных или неправильно эксплуатируемых скважин, представляющих опасность в части возможности загрязнения водоносных горизонтов;

6.2. бурение новых скважин и новое строительство, связанное с нарушением почвенного покрова, производится при обязательном согласовании с центром государственного санитарно - эпидемиологического надзора;

6.3. своевременное выполнение необходимых мероприятий по санитарной охране поверхностных вод, имеющих непосредственную гидрологическую связь с используемым водоносным горизонтом, в соответствии с гигиеническими требованиями к охране поверхностных вод.