



**МИНИСТЕРСТВО ЭКОЛОГИИ И ПРИРОДНЫХ РЕСУРСОВ  
ТАМБОВСКОЙ ОБЛАСТИ**

**П Р И К А З**

«04» 03 2024

№ 74

г. Тамбов

Об установлении границ и режима зон санитарной охраны действующего водозабора общества с ограниченной ответственностью «Тамбовский бекон» месторождение «Восточномарьевское»

В соответствии с частью 5 статьи 18 Федерального закона от 30.03.1999 № 52-ФЗ «О санитарно-эпидемиологическом благополучии населения», подпунктом 3.1.3.26 Положения о министерстве экологии и природных ресурсов Тамбовской области, утвержденного постановлением Главы Тамбовской области от 15.12.2022 № 60, на основании санитарно-эпидемиологического заключения, выданного территориальным отделом Управления Федеральной службы по надзору в сфере защиты прав потребителей и благополучия человека по Тамбовской области в городе Жердевка, Сампурском, Жердевском, Токаревском, Мордовском, Знаменском районах от 07.10.2021 № 68.06.05.000.Т.000004.10.21 о соответствии проекта организации зон санитарной охраны действующего водозабора общества с ограниченной ответственностью «Тамбовский бекон» (далее – ООО «Тамбовский бекон»), заявления ООО «Тамбовский бекон» **ПРИКАЗЫВАЮ:**

1. Установить первый пояс зоны санитарной охраны источников подземного водоснабжения скважины № 8251 ООО «Тамбовский бекон», в соответствии с приложением № 1.
2. Установить первый пояс зоны санитарной охраны источников подземного водоснабжения скважины № 8252 ООО «Тамбовский бекон», в соответствии с приложением № 2.
3. Установить второй пояс зоны санитарной охраны источников подземного водоснабжения скважины № 8251 ООО «Тамбовский бекон», в соответствии с приложением № 3.
4. Установить второй пояс зоны санитарной охраны источников подземного водоснабжения скважины № 8252 ООО «Тамбовский бекон», в соответствии с приложением № 4.
5. Установить третий пояс зоны санитарной охраны источников подземного водоснабжения скважин № 8251 и № 8252 ООО «Тамбовский бекон», в соответствии с приложением № 5.

6. Установить режим зон санитарной охраны источников подземного водоснабжения скважин № 8251 и № 8252 ООО «Тамбовский бекон», в соответствии с приложением № 6.

7. Зоны санитарной охраны источников подземного водоснабжения скважин № 8251 и № 8252 ООО «Тамбовский бекон» установлены бессрочно.

8. Возложить обязанность по возмещению убытков, в том числе упущенной выгоды, причиненных ограничением прав лиц, указанных в пункте 2 статьи 57<sup>1</sup> Земельного кодекса Российской Федерации, в связи с установлением зон с особыми условиями использования территории (далее - ЗОУИТ), на собственника водозабора. Обязанность по возмещению убытков возникает со дня установления ЗОУИТ в соответствии с действующим законодательством, с учетом особенностей и сроков, установленных статьей 57<sup>1</sup> Земельного кодекса Российской Федерации.

9. Отделу недропользования управления по охране окружающей среды и природопользованию министерства экологии и природных ресурсов Тамбовской области (Матайс) обеспечить направление ООО «Тамбовский бекон» второго экземпляра настоящего приказа.

10. Сведения об установлении зон санитарной охраны источников питьевого и хозяйственно-бытового водоснабжения направить в филиал ФГБУ «ФКП Росреестра» по Тамбовской области.

11. Опубликовать настоящий приказ на «Официальном интернет-портале правовой информации» ([www.pravo.gov.ru](http://www.pravo.gov.ru)), сайте сетевого издания «Тамбовская жизнь» ([www.tamlife.ru](http://www.tamlife.ru)), разместить на официальном сайте министерства экологии и природных ресурсов Тамбовской области в информационно-телекоммуникационной сети «Интернет».

12. Настоящий приказ вступает в силу на следующий день после дня его первого официального опубликования.

13. Контроль за исполнением настоящего приказа возложить на заместителя министра - начальника управления по охране окружающей среды и природопользованию министерства экологии и природных ресурсов Тамбовской области Сомова Д.А.

Министр

А.В. Албегова

**ПРИЛОЖЕНИЕ № 1**  
к приказу министерства экологии и  
природных ресурсов Тамбовской области  
от 04.03 2024 № 74

**Первый пояс зоны санитарной охраны источников подземного водоснабжения  
скважины № 8251 ООО «Тамбовский бекон»**

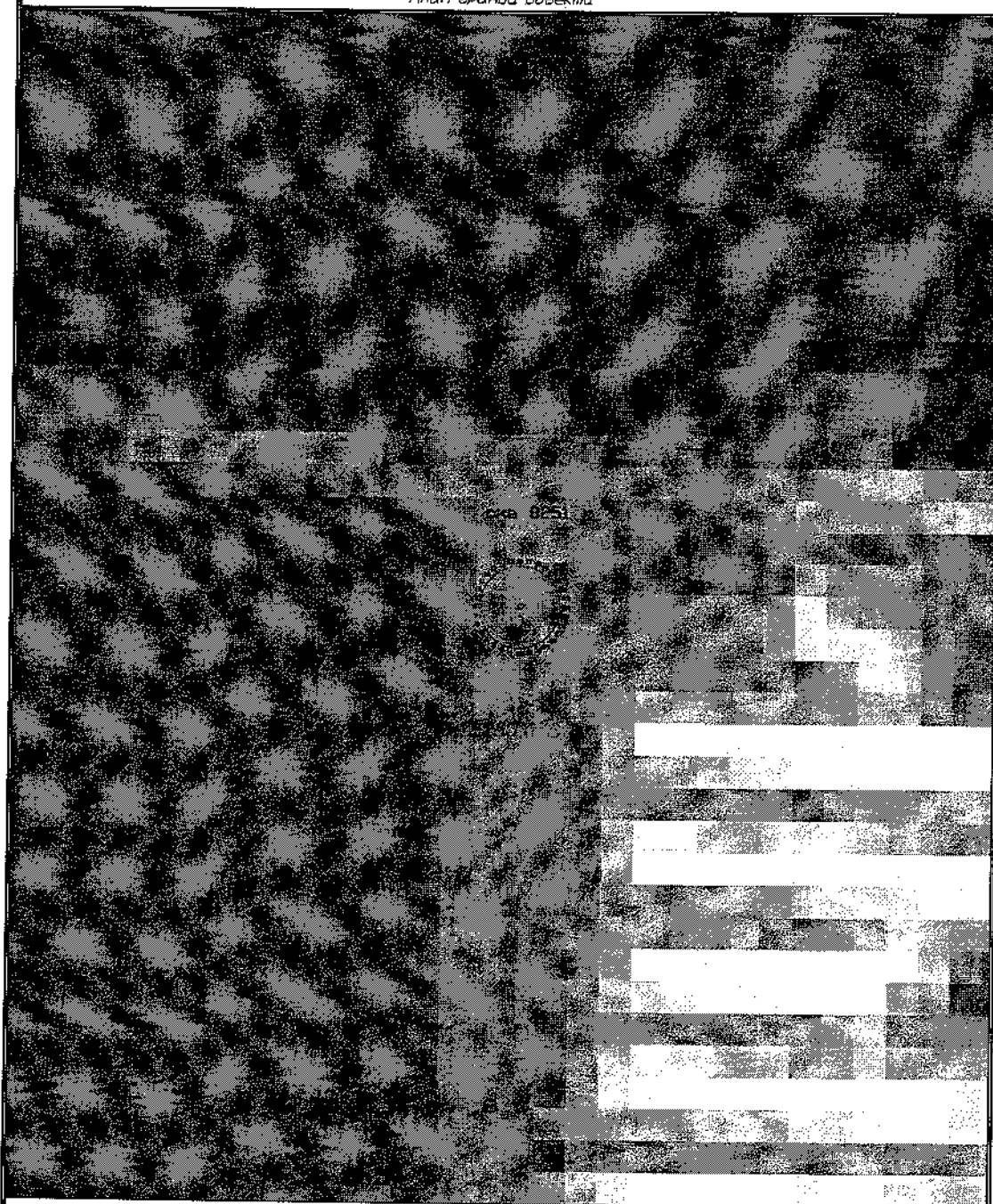
Описание местоположения границ объекта		
<b>Первый пояс зоны санитарной охраны источников подземного водоснабжения скважины № 8251 ООО «Тамбовский бекон»</b>		
(наименование объекта, местоположение границ которого описано (далее - объект))		
Раздел 1		
Сведения об объекте		
№ п/п	Характеристики объекта	Описание характеристик
1	2	3
1.	Местоположение объекта	Тамбовская область, округ Сампурский
2.	Площадь объекта +/- величина погрешности определения площади (Р +/- Дельта Р)	702 +/- 9 м <sup>2</sup>
3.	Иные характеристики объекта	<p>Мероприятия по первому поясу зоны санитарной охраны (далее - ЗСО):</p> <p>1) территория первого пояса ЗСО должна быть спланирована для отвода поверхностного стока за ее пределы, озеленена, ограждена и обеспечена охраной. Дорожки к сооружениям должны иметь твердое покрытие;</p> <p>2) не допускается посадка высокоствольных деревьев, все виды строительства, не имеющие непосредственного отношения к эксплуатации, реконструкции и расширению водопроводных сооружений, в том числе прокладка трубопроводов различного назначения, размещение жилых и хозяйственно - бытовых зданий, проживание людей, применение ядохимикатов и удобрений;</p> <p>3) здания должны быть оборудованы канализацией с отведением сточных вод в ближайшую систему бытовой или производственной канализации или на местные станции очистных сооружений, расположенные за пределами первого пояса ЗСО с</p>

		<p>учетом санитарного режима на территории второго пояса.  В исключительных случаях при отсутствии канализации должны устраиваться водонепроницаемые приемники нечистот и бытовых отходов, расположенные в местах, исключающих загрязнение территории первого пояса ЗСО при их вывозе;  4) водопроводные сооружения, расположенные в первом поясе зоны санитарной охраны, должны быть оборудованы с учетом предотвращения возможности загрязнения питьевой воды через оголовки и устья скважин, люки и переливные трубы резервуаров и устройства заливки насосов;  5) все водозаборы должны быть оборудованы аппаратурой для систематического контроля соответствия фактического дебита при эксплуатации водопровода проектной производительности, предусмотренной при его проектировании и обосновании границ ЗСО.</p>			
<b>Раздел 2</b>					
<b>Сведения о местоположении границ объекта</b>					
1. Система координат МСК-68, зона I					
2. Сведения о характерных точках границ объекта					
Обозначение характерных точек границ	Координаты, м		Метод определения координат характерной точки	Средняя квадратическая погрешность положения характерной точки (Mт), м	Описание обозначения точки на местности (при наличии)
	X	Y			
1	2	3	4	5	6
3. Сведения о характерных точках части (частей) границы объекта					
Обозначение характерных точек части границы	Координаты, м		Метод определения координат характерной точки	Средняя квадратическая погрешность положения характерной точки (Mт), м	Описание обозначения точки на местности (при наличии)
	X	Y			
1	2	3	4	5	6
1	373429.48	1254640.06	Метод спутниковых геодезических измерений (определений)	0.1	-
2	373430.33	1254637.25	Метод спутниковых геодезических измерений (определений)	0.1	-

3	373431.73	1254634.66	Метод спутниковых геодезических измерений (определений)	0.1	-
4	373433.61	1254632.40	Метод спутниковых геодезических измерений (определений)	0.1	-
5	373435.90	1254630.55	Метод спутниковых геодезических измерений (определений)	0.1	-
6	373438.50	1254629.18	Метод спутниковых геодезических измерений (определений)	0.1	-
7	373441.31	1254628.32	Метод спутниковых геодезических измерений (определений)	0.1	-
8	373444.24	1254627.99	Метод спутниковых геодезических измерений (определений)	0.1	-
9	373447.17	1254628.22	Метод спутниковых геодезических измерений (определений)	0.1	-
10	373450.01	1254628.99	Метод спутниковых геодезических измерений (определений)	0.1	-
11	373452.65	1254630.28	Метод спутниковых геодезических измерений (определений)	0.1	-
12	373455.00	1254632.05	Метод спутниковых геодезических измерений (определений)	0.1	-
13	373456.96	1254634.25	Метод спутниковых геодезических измерений (определений)	0.1	-
14	373458.44	1254636.79	Метод спутниковых геодезических измерений (определений)	0.1	-
15	373459.38	1254639.58	Метод спутниковых геодезических измерений (определений)	0.1	-
16	373459.73	1254642.50	Метод спутниковых геодезических измерений (определений)	0.1	-
17	373459.47	1254645.43	Метод спутниковых геодезических измерений (определений)	0.1	-

18	373458.63	1254648.24	Метод спутниковых геодезических измерений (определений)	0.1	-
19	373457.23	1254650.83	Метод спутниковых геодезических измерений (определений)	0.1	-
20	373455.34	1254653.09	Метод спутниковых геодезических измерений (определений)	0.1	-
21	373453.06	1254654.94	Метод спутниковых геодезических измерений (определений)	0.1	-
22	373450.46	1254656.31	Метод спутниковых геодезических измерений (определений)	0.1	-
23	373447.64	1254657.17	Метод спутниковых геодезических измерений (определений)	0.1	-
24	373444.72	1254657.50	Метод спутниковых геодезических измерений (определений)	0.1	-
25	373441.79	1254657.27	Метод спутниковых геодезических измерений (определений)	0.1	-
26	373438.95	1254656.50	Метод спутниковых геодезических измерений (определений)	0.1	-
27	373436.30	1254655.21	Метод спутниковых геодезических измерений (определений)	0.1	-
28	373433.96	1254653.44	Метод спутниковых геодезических измерений (определений)	0.1	-
29	373432.00	1254651.24	Метод спутниковых геодезических измерений (определений)	0.1	-
30	373430.52	1254648.70	Метод спутниковых геодезических измерений (определений)	0.1	-
31	373429.58	1254645.91	Метод спутниковых геодезических измерений (определений)	0.1	-
32	373429.23	1254642.99	Метод спутниковых геодезических измерений (определений)	0.1	-

1	373429.48	1254640.06	Метод спутниковых геодезических измерений (определений)		0.1	-	
<b>Раздел 3</b>							
<b>Сведения о местоположении измененных (уточненных) границ объекта</b>							
1. Система координат -							
2. Сведения о характерных точках границ объекта							
Обозначение характерных точек границ	Существующие координаты, м		Измененные (уточненные) координаты, м		Метод определения координат характерной точки	Средняя квадратическая погрешность положения характерной точки (M <sub>t</sub> ), м	Описание обозначения точки на местности (при наличии)
	X	Y	X	Y			
1	2	3	4	5	6	7	8
-	-	-	-	-	-	-	
3. Сведения о характерных точках части (частей) границы объекта							
Обозначение характерных точек части границы	Существующие координаты, м		Измененные (уточненные) координаты, м		Метод определения координат характерной точки	Средняя квадратическая погрешность положения характерной точки (M <sub>t</sub> ), м	Описание обозначения точки на местности (при наличии)
	X	Y	X	Y			
1	2	3	4	5	6	7	8
-	-	-	-	-	-	-	



Условные обозначения и знаки

Масштаб 1:2000

- - граница охранной зоны
- - граница кадастрового квартала
- 50:17:2601138 - кадастровый номер квартала
- - граница муниципального образования, населенного пункта
- 1 ● - обозначение характерной точки охранной зоны



**ПРИЛОЖЕНИЕ № 2**  
к приказу министерства экологии и  
природных ресурсов Тамбовской области  
от 04.03 2024 № 74

**Первый пояс зоны санитарной охраны источников подземного водоснабжения  
скважины № 8252 ООО «Тамбовский бекон»**

Описание местоположения границ объекта		
Первый пояс зоны санитарной охраны источников подземного водоснабжения скважины № 8252 ООО «Тамбовский бекон»		
(наименование объекта, местоположение границ которого описано (далее - объект))		
Раздел 1		
Сведения об объекте		
№ п/п	Характеристики объекта	Описание характеристик
1	2	3
1.	Местоположение объекта	Тамбовская область, округ Сампурский
2.	Площадь объекта +/- величина погрешности определения площади (Р +/- Дельта Р)	709 +/- 9 м <sup>2</sup>
3.	Иные характеристики объекта	<p>Мероприятия по первому поясу зоны санитарной охраны (далее - ЗСО):</p> <p>1) территория первого пояса ЗСО должна быть спланирована для отвода поверхностного стока за ее пределы, озеленена, ограждена и обеспечена охраной. Дорожки к сооружениям должны иметь твердое покрытие;</p> <p>2) не допускается посадка высокоствольных деревьев, все виды строительства, не имеющие непосредственного отношения к эксплуатации, реконструкции и расширению водопроводных сооружений, в том числе прокладка трубопроводов различного назначения, размещение жилых и хозяйственно - бытовых зданий, проживание людей, применение ядохимикатов и удобрений;</p> <p>3) здания должны быть оборудованы канализацией с отведением сточных вод в ближайшую систему бытовой или производственной канализации или на местные станции очистных сооружений, расположенные за пределами первого пояса ЗСО с</p>

		<p>учетом санитарного режима на территории второго пояса.</p> <p>В исключительных случаях при отсутствии канализации должны устраиваться водонепроницаемые приемники нечистот и бытовых отходов, расположенные в местах, исключающих загрязнение территории первого пояса ЗСО при их вывозе;</p> <p>4) водопроводные сооружения, расположенные в первом поясе зоны санитарной охраны, должны быть оборудованы с учетом предотвращения возможности загрязнения питьевой воды через оголовки и устья скважин, люки и переливные трубы резервуаров и устройства заливки насосов;</p> <p>5) все водозаборы должны быть оборудованы аппаратурой для систематического контроля соответствия фактического дебита при эксплуатации водопровода проектной производительности, предусмотренной при его проектировании и обосновании границ ЗСО.</p>
--	--	---

## Раздел 2

## Сведения о местоположении границ объекта

## 1. Система координат МСК-68, зона 1

## 2. Сведения о характерных точках границ объекта

Обозначение характерных точек границ	Координаты, м		Метод определения координат характерной точки	Средняя квадратическая погрешность положения характерной точки (Mt), м	Описание обозначения точки на местности (при наличии)
	X	Y			
1	2	3	4	5	6

## 3. Сведения о характерных точках части (частей) границы объекта

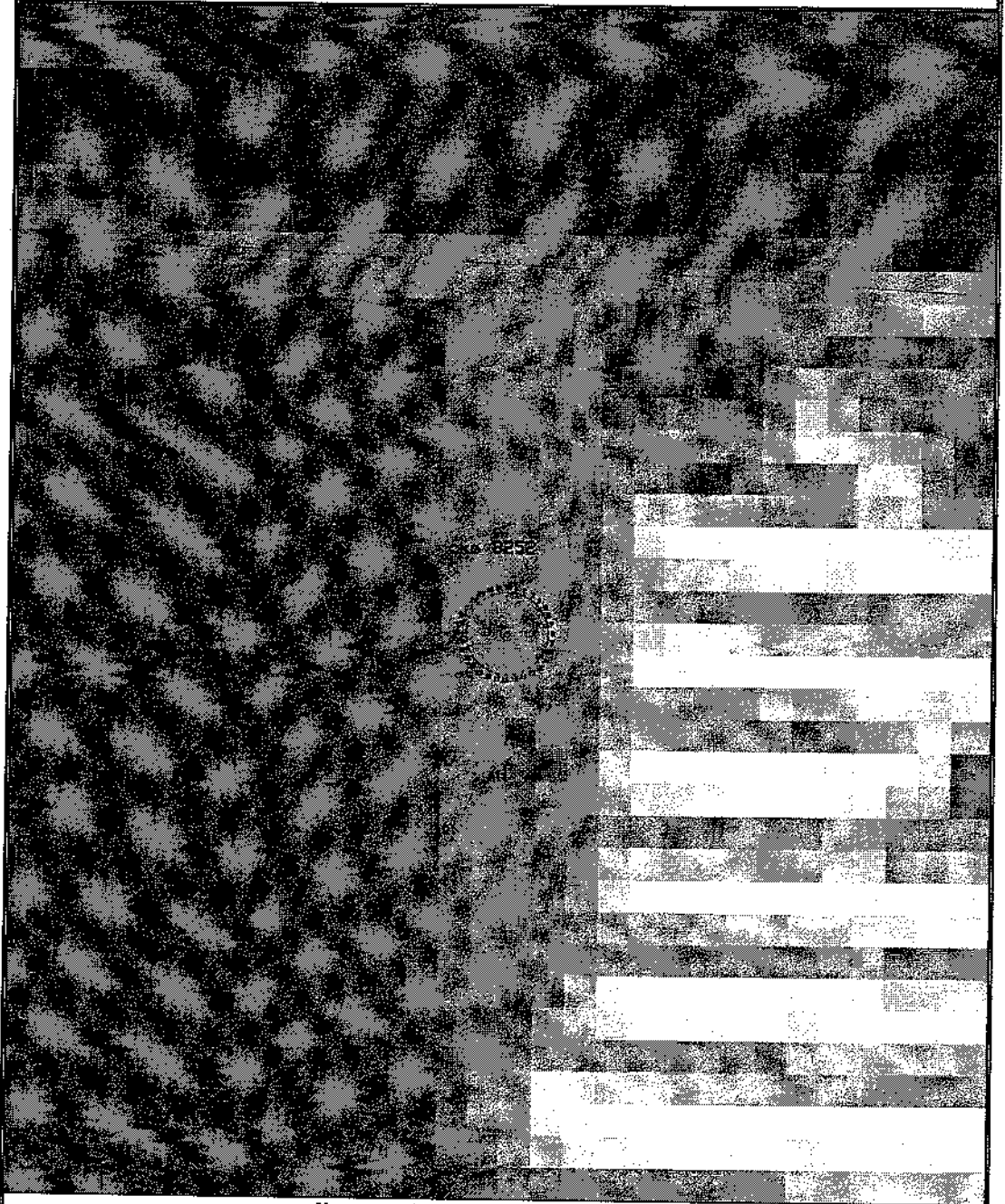
Обозначение характерных точек части границы	Координаты, м		Метод определения координат характерной точки	Средняя квадратическая погрешность положения характерной точки (Mt), м	Описание обозначения точки на местности (при наличии)
	X	Y			
1	2	3	4	5	6
1	373387.00	1254629.54	Метод спутниковых геодезических измерений (определений)	0.1	-
2	373386.13	1254632.36	Метод спутниковых геодезических измерений (определений)	0.1	-

3	373384.73	1254634.96	Метод спутниковых геодезических измерений (определений)	0.1	-
4	373382.83	1254637.23	Метод спутниковых геодезических измерений (определений)	0.1	-
5	373380.54	1254639.08	Метод спутниковых геодезических измерений (определений)	0.1	-
6	373377.92	1254640.46	Метод спутниковых геодезических измерений (определений)	0.1	-
7	373375.09	1254641.31	Метод спутниковых геодезических измерений (определений)	0.1	-
8	373372.15	1254641.59	Метод спутниковых геодезических измерений (определений)	0.1	-
9	373369.21	1254641.31	Метод спутниковых геодезических измерений (определений)	0.1	-
10	373366.38	1254640.46	Метод спутниковых геодезических измерений (определений)	0.1	-
11	373363.76	1254639.08	Метод спутниковых геодезических измерений (определений)	0.1	-
12	373361.46	1254637.23	Метод спутниковых геодезических измерений (определений)	0.1	-
13	373359.57	1254634.96	Метод спутниковых геодезических измерений (определений)	0.1	-
14	373358.16	1254632.36	Метод спутниковых геодезических измерений (определений)	0.1	-
15	373357.29	1254629.54	Метод спутниковых геодезических измерений (определений)	0.1	-
16	373357.00	1254626.60	Метод спутниковых геодезических измерений (определений)	0.1	-
17	373357.29	1254623.66	Метод спутниковых геодезических измерений (определений)	0.1	-

18	373358.16	1254620.84	Метод спутниковых геодезических измерений (определений)	0.1	-
19	373359.57	1254618.24	Метод спутниковых геодезических измерений (определений)	0.1	-
20	373361.46	1254615.97	Метод спутниковых геодезических измерений (определений)	0.1	-
21	373363.76	1254614.12	Метод спутниковых геодезических измерений (определений)	0.1	-
22	373366.38	1254612.74	Метод спутниковых геодезических измерений (определений)	0.1	-
23	373369.21	1254611.90	Метод спутниковых геодезических измерений (определений)	0.1	-
24	373372.15	1254611.61	Метод спутниковых геодезических измерений (определений)	0.1	-
25	373375.09	1254611.90	Метод спутниковых геодезических измерений (определений)	0.1	-
26	373377.92	1254612.74	Метод спутниковых геодезических измерений (определений)	0.1	-
27	373380.54	1254614.12	Метод спутниковых геодезических измерений (определений)	0.1	-
28	373382.83	1254615.97	Метод спутниковых геодезических измерений (определений)	0.1	-
29	373384.73	1254618.24	Метод спутниковых геодезических измерений (определений)	0.1	-
30	373386.13	1254620.84	Метод спутниковых геодезических измерений (определений)	0.1	-
31	373387.00	1254623.66	Метод спутниковых геодезических измерений (определений)	0.1	-
32	373387.30	1254626.60	Метод спутниковых геодезических измерений (определений)	0.1	-

1	373387.00	1254629.54	Метод спутниковых геодезических измерений (определений)		0.1	-	
<b>Раздел 3</b>							
<b>Сведения о местоположении измененных (уточненных) границ объекта</b>							
1. Система координат -							
2. Сведения о характерных точках границ объекта							
Обозначение характерных точек границ	Существующие координаты, м		Измененные (уточненные) координаты, м		Метод определения координат характерной точки	Средняя квадратическая погрешность положения характерной точки (M <sub>t</sub> ), м	Описание обозначения точки на местности (при наличии)
	X	Y	X	Y			
1	2	3	4	5	6	7	8
-	-	-	-	-	-	-	
3. Сведения о характерных точках части (частей) границы объекта							
Обозначение характерных точек части границы	Существующие координаты, м		Измененные (уточненные) координаты, м		Метод определения координат характерной точки	Средняя квадратическая погрешность положения характерной точки (M <sub>t</sub> ), м	Описание обозначения точки на местности (при наличии)
	X	Y	X	Y			
1	2	3	4	5	6	7	8
-	-	-	-	-	-	-	

Раздел 4  
План грании объекта



Условные обозначения и знаки

Масштаб 1:2000

- - граница охранной зоны
- - граница кадастрового квартала
- 68:07:2801036 - кадастровый номер квартала
- - граница муниципального образования, населенного пункта
- 1 ● - обозначение характерной точки охранной зоны

**ПРИЛОЖЕНИЕ № 3**  
к приказу министерства экологии и  
природных ресурсов Тамбовской области  
от 04.03 2024 № 74

**Второй пояс зоны санитарной охраны источников подземного водоснабжения  
скважины № 8251 ООО «Тамбовский бекон»**

Описание местоположения границ объекта		
Второй пояс зоны санитарной охраны источников подземного водоснабжения скважины № 8251 ООО «Тамбовский бекон»		
(наименование объекта, местоположение границ которого описано (далее - объект))		
Раздел 1		
Сведения об объекте		
№ п/п	Характеристики объекта	Описание характеристик
1	2	3
1.	Местоположение объекта	Тамбовская область, округ Сампурский
2.	Площадь объекта +/- величина погрешности определения площади (P +/- Дельта P)	7366 +/- 30 м <sup>2</sup>
3.	Иные характеристики объекта	Мероприятия по второму поясу зоны санитарной охраны (далее – ЗСО): 1) выявление, тампонирование или восстановление всех старых, бездействующих, дефектных или неправильно эксплуатируемых скважин, представляющих опасность в части возможности загрязнения водоносных горизонтов; 2) бурение новых скважин и новое строительство, связанное с нарушением почвенного покрова, производится при обязательном согласовании с центром государственного санитарно - эпидемиологического надзора; 3) запрещение закачки отработанных вод в подземные горизонты, подземное складирование твердых отходов и разработка недр земли; 4) запрещение размещения складов горюче-смазочных материалов, ядохимикатов и минеральных удобрений, накопителей промстоков, шламохранилищ и других объектов, обуславливающих опасность химического загрязнения подземных

		<p>вод;</p> <p>5) своевременное выполнение необходимых мероприятий по санитарной охране поверхностных вод, имеющих непосредственную гидрологическую связь с используемым водоносным горизонтом, в соответствии с гигиеническими требованиями к охране поверхностных вод.</p> <p>Кроме мероприятий, указанных выше, в пределах второго пояса ЗСО подземных источников водоснабжения не допускается:</p> <p>1) размещение кладбищ, скотомогильников, полей ассенизации, полей фильтрации, навозохранилищ, силосных траншей, животноводческих и птицеводческих предприятий и других объектов, обуславливающих опасность микробного загрязнения подземных вод;</p> <p>2) применение удобрений и ядохимикатов;</p> <p>3) рубка леса главного пользования и реконструкции.</p> <p>выполнение мероприятий по санитарному благоустройству территории населенных пунктов и других объектов (оборудование канализацией, устройство водонепроницаемых выгребов, организация отвода поверхностного стока и др.).</p>
--	--	--

## Раздел 2

## Сведения о местоположении границ объекта

1. Система координат МСК-68, зона 1

2. Сведения о характерных точках границ объекта

Обозначение характерных точек границ	Координаты, м		Метод определения координат характерной точки	Средняя квадратическая погрешность положения характерной точки (Mt), м	Описание обозначения точки на местности (при наличии)
	X	Y			
1	2	3	4	5	6
1	373493.06	1254648.07	Метод спутниковых геодезических измерений (определений)	0.1	-
2	373490.95	1254658.01	Метод спутниковых геодезических измерений (определений)	0.1	-
3	373486.82	1254667.29	Метод спутниковых геодезических измерений	0.1	-

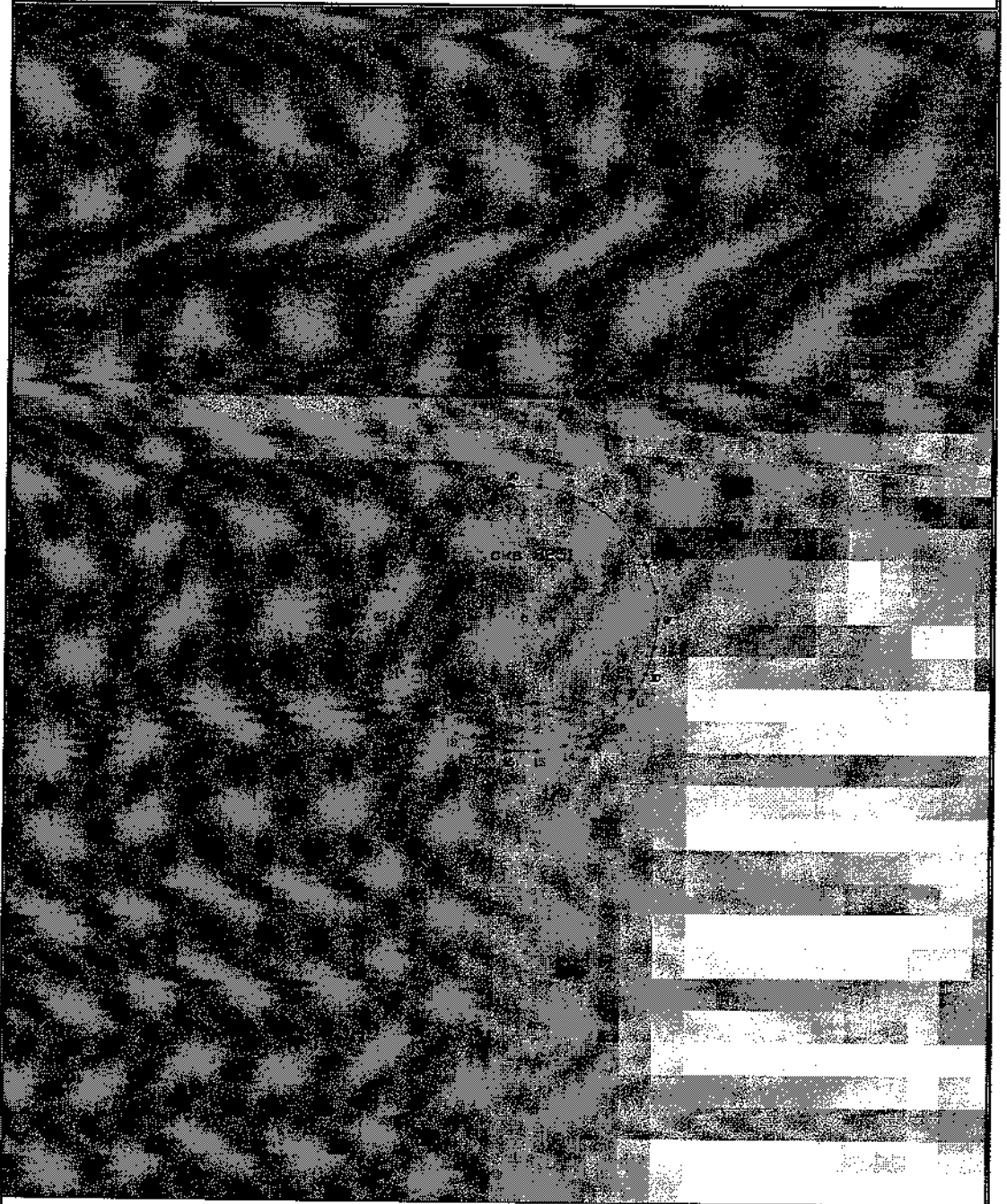


			(определений)		
4	373480.85	1254675.51	Метод спутниковых геодезических измерений (определений)	0.1	-
5	373473.30	1254682.31	Метод спутниковых геодезических измерений (определений)	0.1	-
6	373464.50	1254687.39	Метод спутниковых геодезических измерений (определений)	0.1	-
7	373454.83	1254690.53	Метод спутниковых геодезических измерений (определений)	0.1	-
8	373444.73	1254691.59	Метод спутниковых геодезических измерений (определений)	0.1	-
9	373434.62	1254690.53	Метод спутниковых геодезических измерений (определений)	0.1	-
10	373424.96	1254687.39	Метод спутниковых геодезических измерений (определений)	0.1	-
11	373416.16	1254682.31	Метод спутниковых геодезических измерений (определений)	0.1	-
12	373408.61	1254675.51	Метод спутниковых геодезических измерений (определений)	0.1	-
13	373402.64	1254667.29	Метод спутниковых геодезических измерений (определений)	0.1	-
14	373398.51	1254658.01	Метод спутниковых геодезических измерений (определений)	0.1	-
15	373396.40	1254648.07	Метод спутниковых геодезических измерений (определений)	0.1	-
16	373396.40	1254637.91	Метод спутниковых геодезических измерений (определений)	0.1	-
17	373398.51	1254627.98	Метод спутниковых геодезических измерений (определений)	0.1	-
18	373402.64	1254618.69	Метод спутниковых геодезических измерений (определений)	0.1	-

			измерений (определений)		
19	373408.61	1254610.47	Метод спутниковых геодезических измерений (определений)	0.1	-
20	373416.16	1254603.68	Метод спутниковых геодезических измерений (определений)	0.1	-
21	373424.96	1254598.60	Метод спутниковых геодезических измерений (определений)	0.1	-
22	373434.62	1254595.46	Метод спутниковых геодезических измерений (определений)	0.1	-
23	373444.73	1254594.39	Метод спутниковых геодезических измерений (определений)	0.1	-
24	373454.83	1254595.46	Метод спутниковых геодезических измерений (определений)	0.1	-
25	373464.50	1254598.60	Метод спутниковых геодезических измерений (определений)	0.1	-
26	373473.30	1254603.68	Метод спутниковых геодезических измерений (определений)	0.1	-
27	373480.85	1254610.47	Метод спутниковых геодезических измерений (определений)	0.1	-
28	373486.82	1254618.69	Метод спутниковых геодезических измерений (определений)	0.1	-
29	373490.95	1254627.98	Метод спутниковых геодезических измерений (определений)	0.1	-
30	373493.06	1254637.91	Метод спутниковых геодезических измерений (определений)	0.1	-
1	373493.06	1254648.07	Метод спутниковых геодезических измерений (определений)	0.1	-
3. Сведения о характерных точках части (частей) границы объекта					
Обозначение характерных точек части	Координаты, м		Метод определения координат характерной точки	Средняя квадратическая погрешность	Описание обозначения точки на



Раздел 4  
План грании объекта



Условные обозначения и знаки

Масштаб 1:2000

- - граница охранной зоны
- - граница кадастрового квартала
- 66.17.2801233 - кадастровый номер квартала
- - граница муниципального образования, населенного пункта
- 1 ● - обозначение характерной точки охранной зоны

**ПРИЛОЖЕНИЕ № 4**  
к приказу министерства экологии и  
природных ресурсов Тамбовской области  
от 04.03 2024 № 74

**Второй пояс зоны санитарной охраны источников подземного водоснабжения  
скважины № 8252 ООО «Тамбовский бекон»**

Описание местоположения границ объекта		
Второй пояс зоны санитарной охраны источников подземного водоснабжения скважины № 8252 ООО «Тамбовский бекон»		
<small>(наименование объекта, местоположение границ которого описано (далее - объект))</small>		
Раздел 1		
Сведения об объекте		
№ п/п	Характеристики объекта	Описание характеристик
1	2	3
1.	Местоположение объекта	Тамбовская область, округ Сампурский
2.	Площадь объекта +/- величина погрешности определения площади (P +/- Дельта P)	7366 +/- 30 м <sup>2</sup>
3.	Иные характеристики объекта	Мероприятия по второму поясу зоны санитарной охраны (далее - ЗСО): 1) выявление, тампонирование или восстановление всех старых, бездействующих, дефектных или неправильно эксплуатируемых скважин, представляющих опасность в части возможности загрязнения водоносных горизонтов; 2) бурение новых скважин и новое строительство, связанное с нарушением почвенного покрова, производится при обязательном согласовании с центром государственного санитарно - эпидемиологического надзора; 3) запрещение закачки отработанных вод в подземные горизонты, подземное складирование твердых отходов и разработка недр земли; 4) запрещение размещения складов горюче-смазочных материалов, ядохимикатов и минеральных удобрений, накопителей промстоков, шламохранилищ и других объектов, обуславливающих опасность химического загрязнения подземных

		<p>вод;</p> <p>5) своевременное выполнение необходимых мероприятий по санитарной охране поверхностных вод, имеющих непосредственную гидрологическую связь с используемым водоносным горизонтом, в соответствии с гигиеническими требованиями к охране поверхностных вод.</p> <p>Кроме мероприятий, указанных выше, в пределах второго пояса ЗСО подземных источников водоснабжения не допускается:</p> <p>1) размещение кладбищ, скотомогильников, полей ассенизации, полей фильтрации, навозохранилищ, силосных траншей, животноводческих и птицеводческих предприятий и других объектов, обуславливающих опасность микробного загрязнения подземных вод;</p> <p>2) применение удобрений и ядохимикатов;</p> <p>3) рубка леса главного пользования и реконструкции.</p> <p>выполнение мероприятий по санитарному благоустройству территории населенных пунктов и других объектов (оборудование канализацией, устройство водонепроницаемых выгребов, организация отвода поверхностного стока и др.).</p>
--	--	--

## Раздел 2

## Сведения о местоположении границ объекта

1. Система координат МСК-68, зона 1

2. Сведения о характерных точках границ объекта

Обозначение характерных точек границ	Координаты, м		Метод определения координат характерной точки	Средняя квадратическая погрешность положения характерной точки (Mt), м	Описание обозначения точки на местности (при наличии)
	X	Y			
1	2	3	4	5	6
1	373420.13	1254631.68	Метод спутниковых геодезических измерений (определений)	0.1	-
2	373418.02	1254641.62	Метод спутниковых геодезических измерений (определений)	0.1	-
3	373413.89	1254650.90	Метод спутниковых геодезических измерений	0.1	-

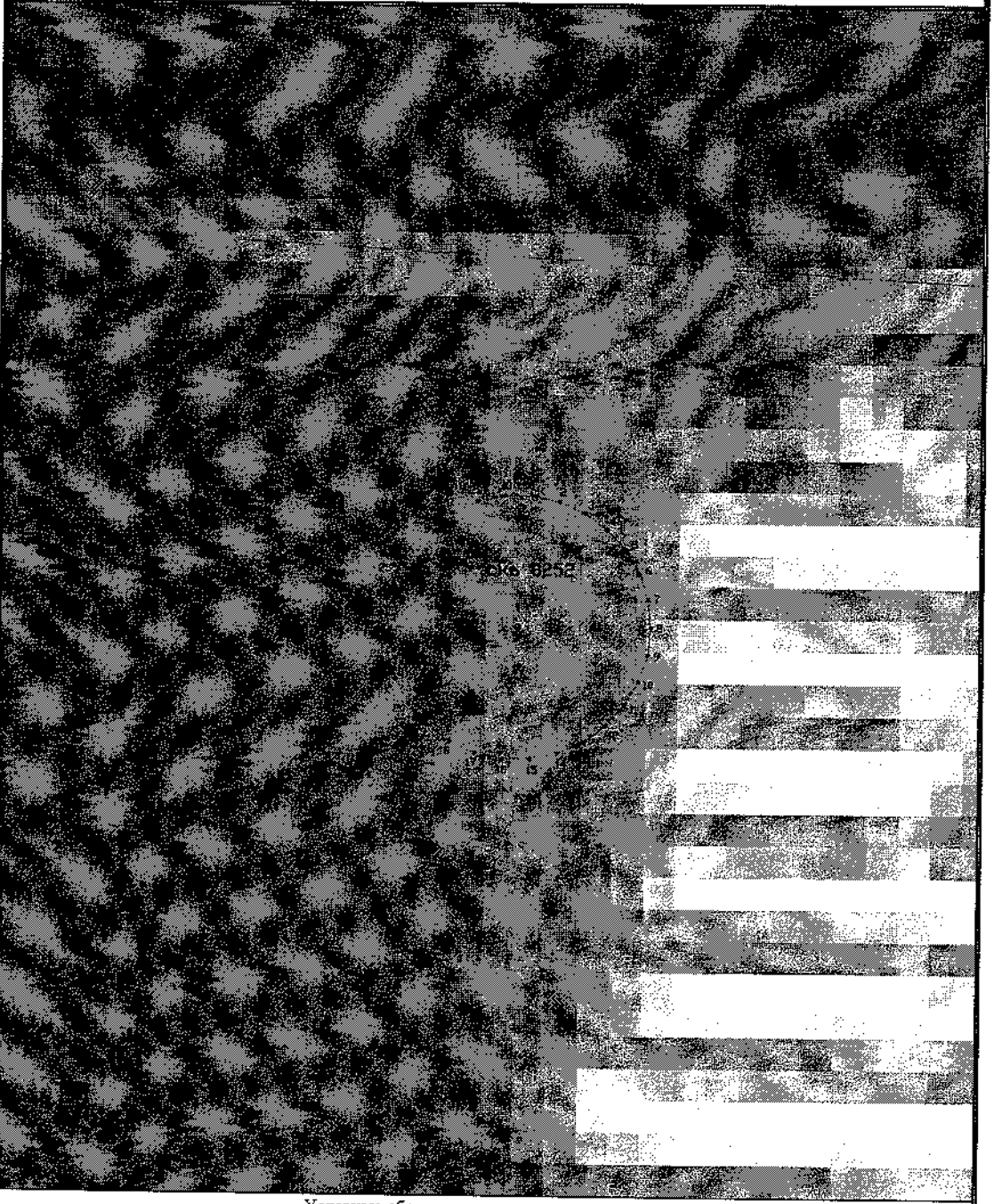
			(определений)		
4	373407.92	1254659.12	Метод спутниковых геодезических измерений (определений)	0.1	-
5	373400.37	1254665.92	Метод спутниковых геодезических измерений (определений)	0.1	-
6	373391.57	1254671.00	Метод спутниковых геодезических измерений (определений)	0.1	-
7	373381.90	1254674.14	Метод спутниковых геодезических измерений (определений)	0.1	-
8	373371.80	1254675.20	Метод спутниковых геодезических измерений (определений)	0.1	-
9	373361.69	1254674.14	Метод спутниковых геодезических измерений (определений)	0.1	-
10	373352.03	1254671.00	Метод спутниковых геодезических измерений (определений)	0.1	-
11	373343.23	1254665.92	Метод спутниковых геодезических измерений (определений)	0.1	-
12	373335.68	1254659.12	Метод спутниковых геодезических измерений (определений)	0.1	-
13	373329.71	1254650.90	Метод спутниковых геодезических измерений (определений)	0.1	-
14	373325.58	1254641.62	Метод спутниковых геодезических измерений (определений)	0.1	-
15	373323.47	1254631.68	Метод спутниковых геодезических измерений (определений)	0.1	-
16	373323.47	1254621.52	Метод спутниковых геодезических измерений (определений)	0.1	-
17	373325.58	1254611.58	Метод спутниковых геодезических измерений (определений)	0.1	-
18	373329.71	1254602.30	Метод спутниковых геодезических	0.1	-

			измерений (определений)		
19	373335.68	1254594.08	Метод спутниковых геодезических измерений (определений)	0.1	-
20	373343.23	1254587.28	Метод спутниковых геодезических измерений (определений)	0.1	-
21	373352.03	1254582.20	Метод спутниковых геодезических измерений (определений)	0.1	-
22	373361.69	1254579.06	Метод спутниковых геодезических измерений (определений)	0.1	-
23	373371.80	1254578.00	Метод спутниковых геодезических измерений (определений)	0.1	-
24	373381.90	1254579.06	Метод спутниковых геодезических измерений (определений)	0.1	-
25	373391.57	1254582.20	Метод спутниковых геодезических измерений (определений)	0.1	-
26	373400.37	1254587.28	Метод спутниковых геодезических измерений (определений)	0.1	-
27	373407.92	1254594.08	Метод спутниковых геодезических измерений (определений)	0.1	-
28	373413.89	1254602.30	Метод спутниковых геодезических измерений (определений)	0.1	-
29	373418.02	1254611.58	Метод спутниковых геодезических измерений (определений)	0.1	-
30	373420.13	1254621.52	Метод спутниковых геодезических измерений (определений)	0.1	-
1	373420.13	1254631.68	Метод спутниковых геодезических измерений (определений)	0.1	-
3. Сведения о характерных точках части (частей) границы объекта					
Обозначение характерных точек части	Координаты, м	Метод определения координат характерной точки	Средняя квадратическая погрешность	Описание обозначения точки на	





Раздел 4  
План границ объекта



Условные обозначения и знаки

Масштаб 1:2000

- - граница охранной зоны
- - граница кадастрового квартала
- 58:17:2001238 - кадастровый номер квартала
- - граница муниципального образования, населенного пункта
- 1 ● - обозначение характерной точки охранной зоны

**ПРИЛОЖЕНИЕ № 5**  
к приказу министерства экологии и  
природных ресурсов Тамбовской области  
от \_\_\_\_\_ 04.03 2024 № 74

**Третий пояс зоны санитарной охраны источников подземного водоснабжения  
скважин № 8251 и № 8252 ООО «Тамбовский бекон»**

Описание местоположения границ объекта		
Третий пояс зоны санитарной охраны источников подземного водоснабжения скважин № 8251 и № 8252 ООО «Тамбовский бекон»		
(наименование объекта, местоположение границ которого описано (далее - объект))		
Раздел 1		
Сведения об объекте		
№ п/п	Характеристики объекта	Описание характеристик
1	2	3
1.	Местоположение объекта	Тамбовская область, округ Сампурский
2.	Площадь объекта +/- величина погрешности определения площади (Р +/- Дельта Р)	369892 +/- 213 м <sup>2</sup>
3.	Иные характеристики объекта	<p>Мероприятия по третьему поясу зоны санитарной охраны (далее – ЗСО):</p> <p>1) выявление, тампонирование или восстановление всех старых, бездействующих, дефектных или неправильно эксплуатируемых скважин, представляющих опасность в части возможности загрязнения водоносных горизонтов;</p> <p>2) бурение новых скважин и новое строительство, связанное с нарушением почвенного покрова, производится при обязательном согласовании с центром государственного санитарно - эпидемиологического надзора;</p> <p>3) запрещение закачки отработанных вод в подземные горизонты, подземное складирование твердых отходов и разработка недр земли;</p> <p>4) запрещение размещения складов горюче - смазочных материалов, ядохимикатов и минеральных удобрений, накопителей промстоков, шламохранилищ и других объектов, обуславливающих опасность химического загрязнения подземных</p>

		<p>вод. Размещение таких объектов допускается в пределах третьего пояса ЗСО только при использовании защищенных подземных вод, при условии выполнения специальных мероприятий по защите водоносного горизонта от загрязнения при наличии санитарно-эпидемиологического заключения центра государственного санитарно-эпидемиологического надзора, выданного с учетом заключения органов геологического контроля.</p> <p>Своевременное выполнение необходимых мероприятий по санитарной охране поверхностных вод, имеющих непосредственную гидрологическую связь с используемым водоносным горизонтом, в соответствии с гигиеническими требованиями к охране поверхностных вод.</p>			
<b>Раздел 2</b>					
<b>Сведения о местоположении границ объекта</b>					
1. Система координат МСК-68, зона 1					
2. Сведения о характерных точках границ объекта					
Обозначение характерных точек границ	Координаты, м		Метод определения координат характерной точки	Средняя квадратическая погрешность положения характерной точки (Mt), м	Описание обозначения точки на местности (при наличии)
	X	Y			
1	2	3	4	5	6
1	373750.06	1254667.94	Метод спутниковых геодезических измерений (определений)	0.1	-
2	373745.27	1254700.77	Метод спутниковых геодезических измерений (определений)	0.1	-
3	373737.33	1254732.99	Метод спутниковых геодезических измерений (определений)	0.1	-
4	373726.31	1254764.29	Метод спутниковых геодезических измерений (определений)	0.1	-
5	373712.33	1254794.38	Метод спутниковых геодезических измерений (определений)	0.1	-
6	373695.51	1254822.98	Метод спутниковых геодезических измерений (определений)	0.1	-
7	373676.00	1254849.83	Метод спутниковых геодезических измерений (определений)	0.1	-

8	373654.00	1254874.67	Метод спутниковых геодезических измерений (определений)	0.1	-
9	373629.70	1254897.26	Метод спутниковых геодезических измерений (определений)	0.1	-
10	373603.34	1254917.41	Метод спутниковых геодезических измерений (определений)	0.1	-
11	373575.15	1254934.92	Метод спутниковых геодезических измерений (определений)	0.1	-
12	373545.41	1254949.62	Метод спутниковых геодезических измерений (определений)	0.1	-
13	373514.38	1254961.39	Метод спутниковых геодезических измерений (определений)	0.1	-
14	373482.36	1254970.11	Метод спутниковых геодезических измерений (определений)	0.1	-
15	373449.66	1254975.69	Метод спутниковых геодезических измерений (определений)	0.1	-
16	373416.56	1254978.10	Метод спутниковых геодезических измерений (определений)	0.1	-
17	373383.39	1254977.30	Метод спутниковых геодезических измерений (определений)	0.1	-
18	373350.45	1254973.30	Метод спутниковых геодезических измерений (определений)	0.1	-
19	373318.05	1254966.14	Метод спутниковых геодезических измерений (определений)	0.1	-
20	373286.49	1254955.88	Метод спутниковых геодезических измерений (определений)	0.1	-
21	373256.07	1254942.63	Метод спутниковых геодезических измерений (определений)	0.1	-
22	373227.07	1254926.50	Метод спутниковых геодезических измерений (определений)	0.1	-
23	373199.76	1254907.66	Метод спутниковых геодезических измерений (определений)	0.1	-
24	373174.40	1254886.26	Метод спутниковых геодезических измерений (определений)	0.1	-
25	373151.23	1254862.51	Метод спутниковых геодезических измерений (определений)	0.1	-
26	373130.45	1254836.64	Метод спутниковых геодезических измерений (определений)	0.1	-

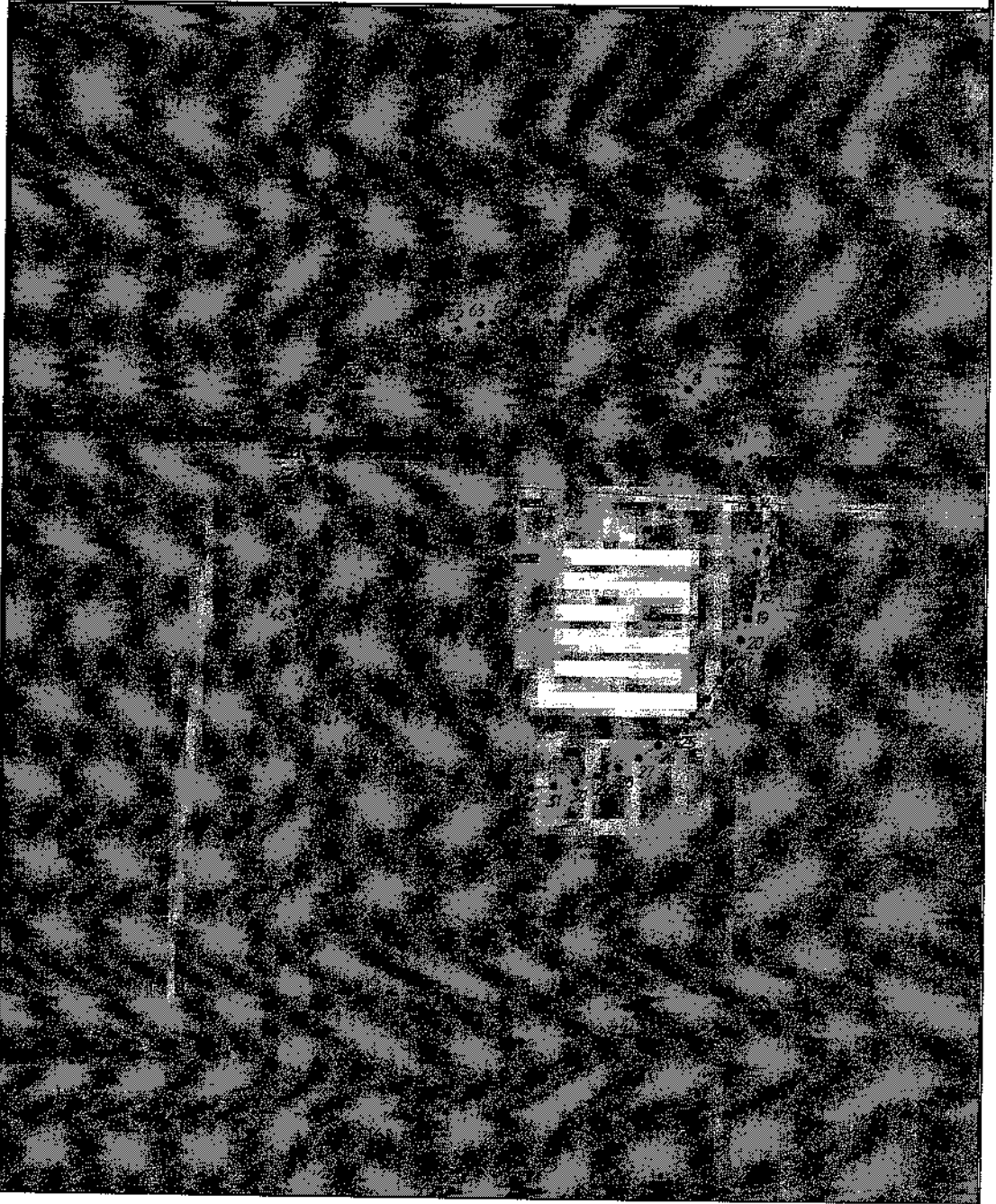
27	373112.26	1254808.89	Метод спутниковых геодезических измерений (определений)	0.1	-
28	373096.84	1254779.51	Метод спутниковых геодезических измерений (определений)	0.1	-
29	373084.33	1254748.77	Метод спутниковых геодезических измерений (определений)	0.1	-
30	373074.84	1254716.98	Метод спутниковых геодезических измерений (определений)	0.1	-
31	373068.47	1254684.41	Метод спутниковых геодезических измерений (определений)	0.1	-
32	373065.27	1254651.39	Метод спутниковых геодезических измерений (определений)	0.1	-
33	373065.27	1254618.21	Метод спутниковых геодезических измерений (определений)	0.1	-
34	373068.47	1254585.18	Метод спутниковых геодезических измерений (определений)	0.1	-
35	373074.84	1254552.62	Метод спутниковых геодезических измерений (определений)	0.1	-
36	373084.33	1254520.82	Метод спутниковых геодезических измерений (определений)	0.1	-
37	373096.84	1254490.09	Метод спутниковых геодезических измерений (определений)	0.1	-
38	373112.26	1254460.71	Метод спутниковых геодезических измерений (определений)	0.1	-
39	373130.45	1254432.95	Метод спутниковых геодезических измерений (определений)	0.1	-
40	373151.23	1254407.08	Метод спутниковых геодезических измерений (определений)	0.1	-
41	373174.40	1254383.34	Метод спутниковых геодезических измерений (определений)	0.1	-
42	373199.76	1254361.94	Метод спутниковых геодезических измерений (определений)	0.1	-
43	373227.07	1254343.09	Метод спутниковых геодезических измерений (определений)	0.1	-
44	373256.07	1254326.96	Метод спутниковых геодезических измерений (определений)	0.1	-
45	373286.49	1254313.71	Метод спутниковых геодезических измерений (определений)	0.1	-

46	373318.05	1254303.46	Метод спутниковых геодезических измерений (определений)	0.1	-
47	373350.45	1254296.30	Метод спутниковых геодезических измерений (определений)	0.1	-
48	373383.39	1254292.30	Метод спутниковых геодезических измерений (определений)	0.1	-
49	373416.56	1254291.50	Метод спутниковых геодезических измерений (определений)	0.1	-
50	373449.66	1254293.90	Метод спутниковых геодезических измерений (определений)	0.1	-
51	373482.36	1254299.49	Метод спутниковых геодезических измерений (определений)	0.1	-
52	373514.38	1254308.20	Метод спутниковых геодезических измерений (определений)	0.1	-
53	373545.41	1254319.97	Метод спутниковых геодезических измерений (определений)	0.1	-
54	373575.15	1254334.68	Метод спутниковых геодезических измерений (определений)	0.1	-
55	373603.34	1254352.18	Метод спутниковых геодезических измерений (определений)	0.1	-
56	373629.70	1254372.33	Метод спутниковых геодезических измерений (определений)	0.1	-
57	373654.00	1254394.93	Метод спутниковых геодезических измерений (определений)	0.1	-
58	373676.00	1254419.77	Метод спутниковых геодезических измерений (определений)	0.1	-
59	373695.51	1254446.61	Метод спутниковых геодезических измерений (определений)	0.1	-
60	373712.33	1254475.21	Метод спутниковых геодезических измерений (определений)	0.1	-
61	373726.31	1254505.30	Метод спутниковых геодезических измерений (определений)	0.1	-
62	373737.33	1254536.60	Метод спутниковых геодезических измерений (определений)	0.1	-
63	373745.27	1254568.82	Метод спутниковых геодезических измерений (определений)	0.1	-
64	373750.06	1254601.65	Метод спутниковых геодезических измерений (определений)	0.1	-

65	373751.66	1254634.80	Метод спутниковых геодезических измерений (определений)		0.1	-	
1	373750.06	1254667.94	Метод спутниковых геодезических измерений (определений)		0.1	-	
3. Сведения о характерных точках части (частей) границы объекта							
Обозначение характерных точек части границы	Координаты, м		Метод определения координат характерной точки	Средняя квадратическая погрешность положения характерной точки (Mt), м	Описание обозначения точки на местности (при наличии)		
	X	Y					
1	2	3	4	5	6		
Раздел 3							
Сведения о местоположении измененных (уточненных) границ объекта							
1. Система координат -							
2. Сведения о характерных точках границ объекта							
Обозначение характерных точек границ	Существующие координаты, м		Измененные (уточненные) координаты, м		Метод определения координат характерной точки	Средняя квадратическая погрешность положения характерной точки (Mt), м	Описание обозначения точки на местности (при наличии)
	X	Y	X	Y			
1	2	3	4	5	6	7	8
-	-	-	-	-	-	-	-
3. Сведения о характерных точках части (частей) границы объекта							
Обозначение характерных точек части границы	Существующие координаты, м		Измененные (уточненные) координаты, м		Метод определения координат характерной точки	Средняя квадратическая погрешность положения характерной точки (Mt), м	Описание обозначения точки на местности (при наличии)
	X	Y	X	Y			
1	2	3	4	5	6	7	8
-	-	-	-	-	-	-	-



Раздел 4  
План границ объекта



Масштаб 1:8000

Условные обозначения и знаки

- - граница охранной зоны
- - граница кадастрового квартала
- 62-17-2800336 - кадастровый номер квартала
- - - - - граница муниципального образования, населенного пункта
- 1 ● - обозначение характерной точки охранной зоны

ПРИЛОЖЕНИЕ № 6  
к приказу министерства экологии и  
природных ресурсов Тамбовской области  
от \_\_\_\_\_ 04.03 2024 № 74

Режим зон санитарной охраны источников подземного водоснабжения скважин  
№ 8251 и № 8252 ООО «Тамбовский бекон»

1. На территории первого пояса зоны санитарной охраны (далее - ЗСО) запрещаются:

1.1. все виды строительства, не имеющие непосредственного отношения к эксплуатации, реконструкции и расширению водопроводных сооружений, в том числе прокладка трубопроводов различного назначения, размещение жилых и хозяйственно - бытовых зданий, проживание людей;

1.2. применение ядохимикатов и удобрений;

1.3. посадка высокоствольных деревьев.

2. На территории второго пояса ЗСО запрещаются:

2.1. закачка отработанных вод в подземные горизонты, подземное складирование твердых отходов и разработка недр земли;

2.2. размещение складов горюче - смазочных материалов, ядохимикатов и минеральных удобрений, накопителей промстоков, шламохранилищ и других объектов, обуславливающих опасность химического загрязнения подземных вод;

2.3. размещение кладбищ, скотомогильников, полей ассенизации, полей фильтрации, навозохранилищ, силосных траншей, животноводческих и птицеводческих предприятий и других объектов, обуславливающих опасность микробного загрязнения подземных вод, применение удобрений и ядохимикатов и рубка леса главного пользования и реконструкции.

3. На территории третьего пояса ЗСО запрещаются:

3.1. закачка отработанных вод в подземные горизонты, подземное складирование твердых отходов и разработка недр земли;

3.2. размещение складов горюче - смазочных материалов, ядохимикатов и минеральных удобрений, накопителей промстоков, шламохранилищ и других объектов, обуславливающих опасность химического загрязнения подземных вод. Размещение таких объектов допускается в пределах третьего пояса ЗСО только при использовании защищенных подземных вод, при условии выполнения специальных мероприятий по защите водоносного горизонта от загрязнения при наличии санитарно - эпидемиологического заключения центра государственного санитарно - эпидемиологического надзора, выданного с учетом заключения органов геологического контроля.

4. На территории первого пояса ЗСО необходимо предусмотреть следующие мероприятия:

4.1. территория первого пояса ЗСО должна быть спланирована для отвода поверхностного стока за ее пределы, озеленена, ограждена и обеспечена охраной;

4.2. дорожки к сооружениям должны иметь твердое покрытие;

4.3. водопроводные сооружения должны быть оборудованы с учетом предотвращения возможности загрязнения питьевой воды через оголовки и устья скважин, люки и переливные трубы резервуаров и устройства заливки насосов;

4.4. все водозаборы должны быть оборудованы аппаратурой для систематического контроля соответствия фактического дебита при эксплуатации водопровода проектной производительности, предусмотренной при его проектировании и обосновании границ ЗСО;

4.5. здания должны быть оборудованы канализацией с отведением сточных вод в ближайшую систему бытовой или производственной канализации или на местные станции очистных сооружений, расположенные за пределами первого пояса ЗСО с учетом санитарного режима на территории второго пояса. В исключительных случаях при отсутствии канализации должны устраиваться водонепроницаемые приемники нечистот и бытовых отходов, расположенные в местах, исключающих загрязнение территории первого пояса ЗСО при их вывозе.

5. На территории второго пояса ЗСО необходимо предусмотреть следующие мероприятия:

5.1. выявление, тампонирование или восстановление всех старых, бездействующих, дефектных или неправильно эксплуатируемых скважин, представляющих опасность в части возможности загрязнения водоносных горизонтов;

5.2. бурение новых скважин и новое строительство, связанное с нарушением почвенного покрова, производится при обязательном согласовании с центром государственного санитарно-эпидемиологического надзора;

5.3. мероприятия по санитарному благоустройству территории населенных пунктов и других объектов (оборудование канализацией, устройство водонепроницаемых выгребов, организация отвода поверхностного стока и др.);

5.4. своевременное выполнение необходимых мероприятий по санитарной охране поверхностных вод, имеющих непосредственную гидрологическую связь с используемым водоносным горизонтом, в соответствии с гигиеническими требованиями к охране поверхностных вод.

6. На территории третьего пояса ЗСО необходимо предусмотреть следующие мероприятия:

6.1. выявление, тампонирование или восстановление всех старых, бездействующих, дефектных или неправильно эксплуатируемых скважин, представляющих опасность в части возможности загрязнения водоносных горизонтов;

6.2. бурение новых скважин и новое строительство, связанное с нарушением почвенного покрова, производится при обязательном согласовании с центром государственного санитарно - эпидемиологического надзора;

6.3. своевременное выполнение необходимых мероприятий по санитарной охране поверхностных вод, имеющих непосредственную гидрологическую связь с используемым водоносным горизонтом, в соответствии с гигиеническими требованиями к охране поверхностных вод.