



**МИНИСТЕРСТВО ЭКОЛОГИИ И ПРИРОДНЫХ РЕСУРСОВ  
ТАМБОВСКОЙ ОБЛАСТИ**

**П Р И К А З**

«20» 02 2024

№ 60

г. Тамбов

Об установлении границ и режима зон санитарной охраны действующего водозабора общества с ограниченной ответственностью «Тамбовский бекон» месторождение «Понзарьско-садовое 1»

В соответствии с частью 5 статьи 18 Федерального закона от 30.03.1999 № 52-ФЗ «О санитарно-эпидемиологическом благополучии населения», подпунктом 3.1.3.26 Положения о министерстве экологии и природных ресурсов Тамбовской области, утвержденного постановлением Главы Тамбовской области от 15.12.2022 № 60, на основании санитарно-эпидемиологического заключения, выданного территориальным отделом Управления Федеральной службы по надзору в сфере защиты прав потребителей и благополучия человека по Тамбовской области в городе Жердевка, Сампурском, Жердевском, Токаревском, Мордовском, Знаменском районах от 12.05.2022 № 68.06.05.000.Т.000017.05.22 о соответствии проекта организации зон санитарной охраны действующего водозабора общества с ограниченной ответственностью «Тамбовский бекон» (далее – ООО «Тамбовский бекон»), заявления ООО «Тамбовский бекон» ПРИКАЗЫВАЮ:

1. Установить первый пояс зоны санитарной охраны источников подземного водоснабжения скважины № 1 ООО «Тамбовский бекон», в соответствии с приложением № 1.
2. Установить первый пояс зоны санитарной охраны источников подземного водоснабжения скважины № 2 ООО «Тамбовский бекон», в соответствии с приложением № 2.
3. Установить второй пояс зоны санитарной охраны источников подземного водоснабжения скважины № 1 ООО «Тамбовский бекон», в соответствии с приложением № 3.
4. Установить второй пояс зоны санитарной охраны источников подземного водоснабжения скважины № 2 ООО «Тамбовский бекон», в соответствии с приложением № 4.
5. Установить третий пояс зоны санитарной охраны источников подземного водоснабжения скважин № 1 и № 2 ООО «Тамбовский бекон», в соответствии с приложением № 5.

6. Установить режим зон санитарной охраны источников подземного водоснабжения скважин № 1 и № 2 ООО «Тамбовский бекон», в соответствии с приложением № 6.

7. Зоны санитарной охраны источников подземного водоснабжения скважин № 1 и № 2 ООО «Тамбовский бекон» установлены бессрочно.

8. Возложить обязанность по возмещению убытков, в том числе упущенной выгоды, причиненных ограничением прав лиц, указанных в пункте 2 статьи 57<sup>1</sup> Земельного кодекса Российской Федерации, в связи с установлением зон с особыми условиями использования территории (далее - ЗОУИТ), на собственника водозабора. Обязанность по возмещению убытков возникает со дня установления ЗОУИТ в соответствии с действующим законодательством, с учетом особенностей и сроков, установленных статьей 57<sup>1</sup> Земельного кодекса Российской Федерации.

9. Отделу недропользования управления по охране окружающей среды и природопользованию министерства экологии и природных ресурсов Тамбовской области (Матайс) обеспечить направление ООО «Тамбовский бекон» второго экземпляра настоящего приказа.

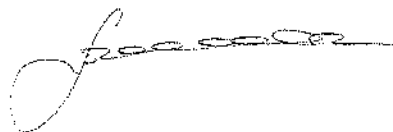
10. Сведения об установлении зон санитарной охраны источников питьевого и хозяйственно-бытового водоснабжения направить в филиал ФГБУ «ФКП Росреестра» по Тамбовской области.

11. Опубликовать настоящий приказ на «Официальном интернет-портале правовой информации» ([www.pravo.gov.ru](http://www.pravo.gov.ru)), сайте сетевого издания «Тамбовская жизнь» ([www.tamlife.ru](http://www.tamlife.ru)), разместить на официальном сайте министерства экологии и природных ресурсов Тамбовской области в информационно-телекоммуникационной сети «Интернет».

12. Настоящий приказ вступает в силу на следующий день после дня его первого официального опубликования.

13. Контроль за исполнением настоящего приказа возложить на заместителя министра - начальника управления по охране окружающей среды и природопользованию министерства экологии и природных ресурсов Тамбовской области Сомова Д.А.

Министр



А.В. Албегова

**ПРИЛОЖЕНИЕ № 1**  
к приказу министерства экологии и  
природных ресурсов Тамбовской области  
от 20.02 2024 № 60

**Первый пояс зоны санитарной охраны источников подземного водоснабжения  
скважины № 1 ООО «Тамбовский бекон»**

Описание местоположения границ объекта		
Первый пояс зоны санитарной охраны источников подземного водоснабжения скважины № 1 ООО «Тамбовский бекон»		
<small>(наименование объекта, местоположение границ которого описано (далее - объект))</small>		
Раздел 1		
Сведения об объекте		
№ п/п	Характеристики объекта	Описание характеристик
1	2	3
1.	Местоположение объекта	Тамбовская область, округ Сампурский
2.	Площадь объекта +/- величина погрешности определения площади (Р +/- Дельта Р)	611 +/- 9 м <sup>2</sup>
3.	Иные характеристики объекта	<p>Мероприятия по первому поясу зоны санитарной охраны (далее – ЗСО):</p> <p>1) территория первого пояса ЗСО должна быть спланирована для отвода поверхностного стока за ее пределы, озеленена, ограждена и обеспечена охраной. Дорожки к сооружениям должны иметь твердое покрытие;</p> <p>2) не допускается посадка высокоствольных деревьев, все виды строительства, не имеющие непосредственного отношения к эксплуатации, реконструкции и расширению водопроводных сооружений, в том числе прокладка трубопроводов различного назначения, размещение жилых и хозяйственно - бытовых зданий, проживание людей, применение ядохимикатов и удобрений;</p> <p>3) здания должны быть оборудованы канализацией с отведением сточных вод в ближайшую систему бытовой или производственной канализации или на местные станции очистных сооружений, расположенные за пределами первого пояса ЗСО с</p>

	<p>учетом санитарного режима на территории второго пояса.</p> <p>В исключительных случаях при отсутствии канализации должны устраиваться водонепроницаемые приемники нечистот и бытовых отходов, расположенные в местах, исключающих загрязнение территории первого пояса ЗСО при их вывозе;</p> <p>4) водопроводные сооружения, расположенные в первом поясе зоны санитарной охраны, должны быть оборудованы с учетом предотвращения возможности загрязнения питьевой воды через оголовки и устья скважин, люки и переливные трубы резервуаров и устройства заливки насосов;</p> <p>5) все водозаборы должны быть оборудованы аппаратурой для систематического контроля соответствия фактического дебита при эксплуатации водопровода проектной производительности, предусмотренной при его проектировании и обосновании границ ЗСО.</p>
--	---

## Раздел 2

## Сведения о местоположении границ объекта

1. Система координат МСК-68, зона 1

2. Сведения о характерных точках границ объекта

Обозначение характерных точек границ	Координаты, м		Метод определения координат характерной точки	Средняя квадратическая погрешность положения характерной точки (Mt), м	Описание обозначения точки на местности (при наличии)
	X	Y			
1	2	3	4	5	6

3. Сведения о характерных точках части (частей) границы объекта

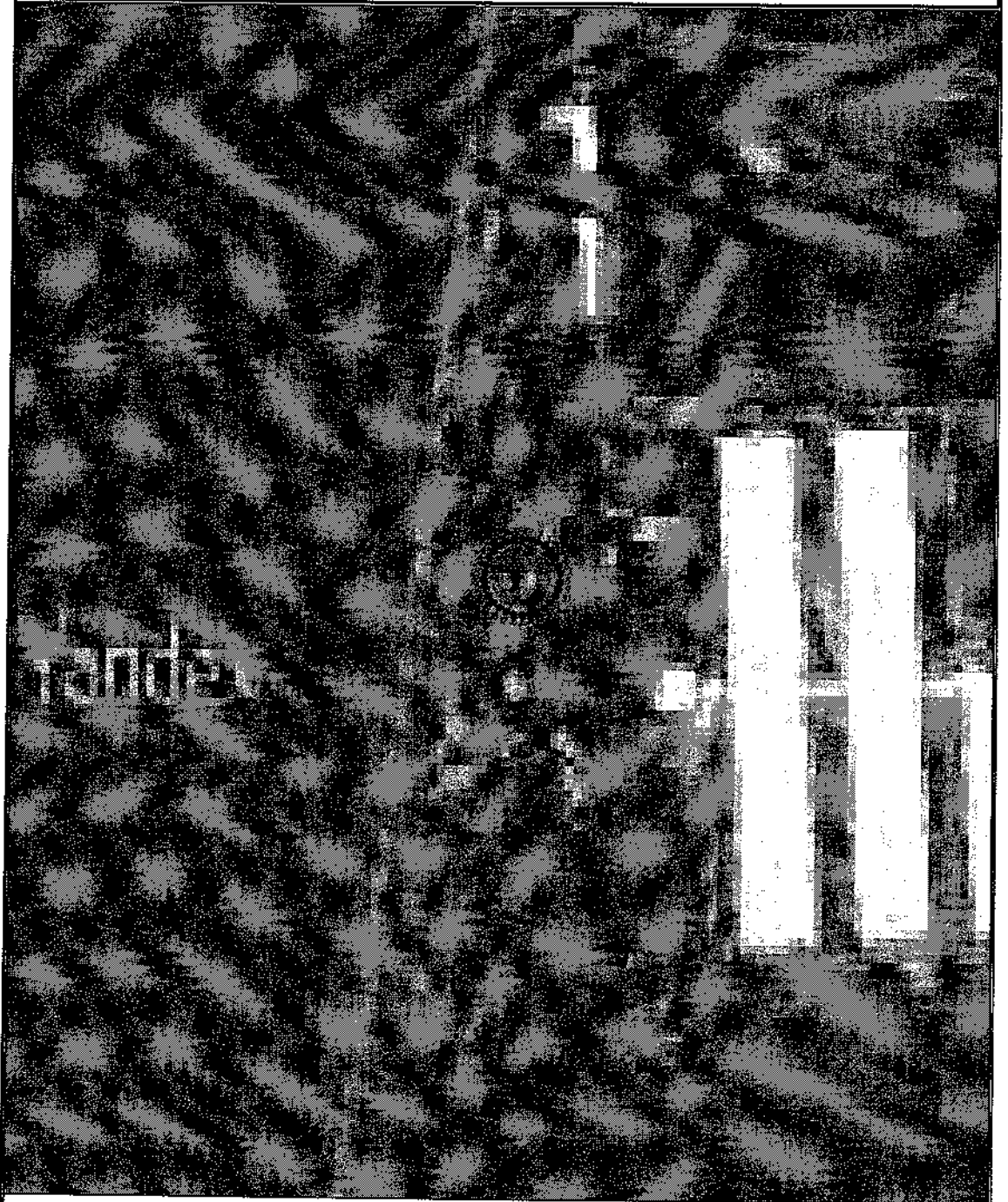
Обозначение характерных точек части границы	Координаты, м		Метод определения координат характерной точки	Средняя квадратическая погрешность положения характерной точки (Mt), м	Описание обозначения точки на местности (при наличии)
	X	Y			
1	2	3	4	5	6
1	380286.58	1260767.55	Метод спутниковых геодезических измерений (определений)	0.1	-
2	380285.68	1260770.33	Метод спутниковых геодезических измерений (определений)	0.1	-

3	380284.22	1260772.87	Метод спутниковых геодезических измерений (определений)	0.1	-
4	380282.26	1260775.04	Метод спутниковых геодезических измерений (определений)	0.1	-
5	380279.89	1260776.76	Метод спутниковых геодезических измерений (определений)	0.1	-
6	380277.22	1260777.95	Метод спутниковых геодезических измерений (определений)	0.1	-
7	380274.35	1260778.56	Метод спутниковых геодезических измерений (определений)	0.1	-
8	380271.43	1260778.56	Метод спутниковых геодезических измерений (определений)	0.1	-
9	380268.56	1260777.95	Метод спутниковых геодезических измерений (определений)	0.1	-
10	380265.89	1260776.76	Метод спутниковых геодезических измерений (определений)	0.1	-
11	380263.52	1260775.04	Метод спутниковых геодезических измерений (определений)	0.1	-
12	380261.56	1260772.87	Метод спутниковых геодезических измерений (определений)	0.1	-
13	380260.10	1260770.33	Метод спутниковых геодезических измерений (определений)	0.1	-
14	380259.19	1260767.55	Метод спутниковых геодезических измерений (определений)	0.1	-
15	380258.89	1260764.64	Метод спутниковых геодезических измерений (определений)	0.1	-
16	380259.19	1260761.73	Метод спутниковых геодезических измерений (определений)	0.1	-
17	380260.10	1260758.94	Метод спутниковых геодезических измерений (определений)	0.1	-

18	380261.56	1260756.41	Метод спутниковых геодезических измерений (определений)	0.1	-
19	380263.52	1260754.23	Метод спутниковых геодезических измерений (определений)	0.1	-
20	380265.89	1260752.51	Метод спутниковых геодезических измерений (определений)	0.1	-
21	380268.56	1260751.32	Метод спутниковых геодезических измерений (определений)	0.1	-
22	380271.43	1260750.71	Метод спутниковых геодезических измерений (определений)	0.1	-
23	380274.35	1260750.71	Метод спутниковых геодезических измерений (определений)	0.1	-
24	380277.22	1260751.32	Метод спутниковых геодезических измерений (определений)	0.1	-
25	380279.89	1260752.51	Метод спутниковых геодезических измерений (определений)	0.1	-
26	380282.26	1260754.23	Метод спутниковых геодезических измерений (определений)	0.1	-
27	380284.22	1260756.41	Метод спутниковых геодезических измерений (определений)	0.1	-
28	380285.68	1260758.94	Метод спутниковых геодезических измерений (определений)	0.1	-
29	380286.58	1260761.73	Метод спутниковых геодезических измерений (определений)	0.1	-
30	380286.89	1260764.64	Метод спутниковых геодезических измерений (определений)	0.1	-
1	380286.58	1260767.55	Метод спутниковых геодезических измерений (определений)	0.1	-
Раздел 3					



Раздел 4  
План границ объекта



Условные обозначения и знаки

Масштаб 1:2000

- - граница охранной зоны
- - граница кадастрового квартала
- 68:17:2601007 - кадастровый номер квартала
- - граница муниципального образования, населенного пункта
- 1● - обозначение характерной точки охранной зоны



**ПРИЛОЖЕНИЕ № 2**  
к приказу министерства экологии и  
природных ресурсов Тамбовской области  
от 10.02 2024 № 60

**Первый пояс зоны санитарной охраны источников подземного водоснабжения  
скважины № 2 ООО «Тамбовский бекон»**

Описание местоположения границ объекта		
<b>Первый пояс зоны санитарной охраны источников подземного водоснабжения скважины № 2 ООО «Тамбовский бекон»</b>		
<small>(наименование объекта, местоположение границ которого описано (далее - объект))</small>		
Раздел 1		
Сведения об объекте		
№ п/п	Характеристики объекта	Описание характеристик
1	2	3
1.	Местоположение объекта	Тамбовская область, округ Сампурский
2.	Площадь объекта +/- величина погрешности определения площади (Р +/- Дельта Р)	611 +/- 9 м <sup>2</sup>
3.	Иные характеристики объекта	<p>Мероприятия по первому поясу зоны санитарной охраны (далее – ЗСО):</p> <p>1) территория первого пояса ЗСО должна быть спланирована для отвода поверхностного стока за ее пределы, озеленена, ограждена и обеспечена охраной. Дорожки к сооружениям должны иметь твердое покрытие;</p> <p>2) не допускается посадка высокоствольных деревьев, все виды строительства, не имеющие непосредственного отношения к эксплуатации, реконструкции и расширению водопроводных сооружений, в том числе прокладка трубопроводов различного назначения, размещение жилых и хозяйственно - бытовых зданий, проживание людей, применение ядохимикатов и удобрений;</p> <p>3) здания должны быть оборудованы канализацией с отведением сточных вод в ближайшую систему бытовой или производственной канализации или на местные станции очистных сооружений, расположенные за пределами первого пояса ЗСО с</p>

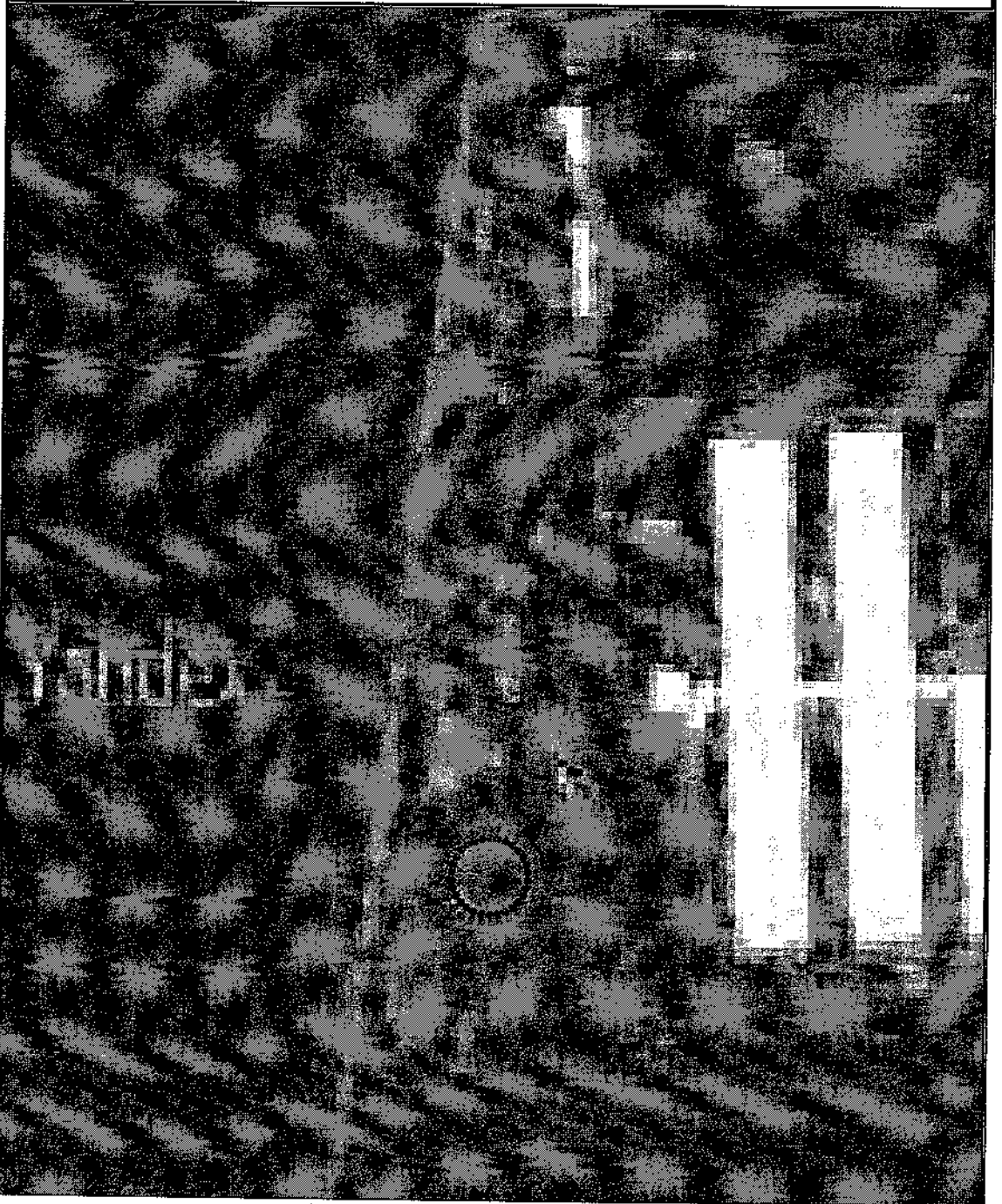
		<p>учетом санитарного режима на территории второго пояса.  В исключительных случаях при отсутствии канализации должны устраиваться водонепроницаемые приемники нечистот и бытовых отходов, расположенные в местах, исключающих загрязнение территории первого пояса ЗСО при их вывозе;</p> <p>4) водопроводные сооружения, расположенные в первом поясе зоны санитарной охраны, должны быть оборудованы с учетом предотвращения возможности загрязнения питьевой воды через оголовки и устья скважин, люки и переливные трубы резервуаров и устройства заливки насосов;</p> <p>5) все водозаборы должны быть оборудованы аппаратурой для систематического контроля соответствия фактического дебита при эксплуатации водопровода проектной производительности, предусмотренной при его проектировании и обосновании границ ЗСО.</p>			
<b>Раздел 2</b>					
<b>Сведения о местоположении границ объекта</b>					
1. Система координат МСК-68, зона I					
2. Сведения о характерных точках границ объекта					
Обозначение характерных точек границ	Координаты, м		Метод определения координат характерной точки	Средняя квадратическая погрешность положения характерной точки (Mt), м	Описание обозначения точки на местности (при наличии)
	X	Y			
1	2	3	4	5	6
3. Сведения о характерных точках части (частей) границы объекта					
Обозначение характерных точек части границы	Координаты, м		Метод определения координат характерной точки	Средняя квадратическая погрешность положения характерной точки (Mt), м	Описание обозначения точки на местности (при наличии)
	X	Y			
1	2	3	4	5	6
1	380177.34	1260759.67	Метод спутниковых геодезических измерений (определений)	0.1	-
2	380176.44	1260762.45	Метод спутниковых геодезических измерений (определений)	0.1	-

3	380174.97	1260764.98	Метод спутниковых геодезических измерений (определений)	0.1	-
4	380173.01	1260767.16	Метод спутниковых геодезических измерений (определений)	0.1	-
5	380170.65	1260768.88	Метод спутниковых геодезических измерений (определений)	0.1	-
6	380167.97	1260770.07	Метод спутниковых геодезических измерений (определений)	0.1	-
7	380165.11	1260770.68	Метод спутниковых геодезических измерений (определений)	0.1	-
8	380162.18	1260770.68	Метод спутниковых геодезических измерений (определений)	0.1	-
9	380159.32	1260770.07	Метод спутниковых геодезических измерений (определений)	0.1	-
10	380156.65	1260768.88	Метод спутниковых геодезических измерений (определений)	0.1	-
11	380154.28	1260767.16	Метод спутниковых геодезических измерений (определений)	0.1	-
12	380152.32	1260764.98	Метод спутниковых геодезических измерений (определений)	0.1	-
13	380150.86	1260762.45	Метод спутниковых геодезических измерений (определений)	0.1	-
14	380149.95	1260759.67	Метод спутниковых геодезических измерений (определений)	0.1	-
15	380149.65	1260756.76	Метод спутниковых геодезических измерений (определений)	0.1	-
16	380149.95	1260753.84	Метод спутниковых геодезических измерений (определений)	0.1	-
17	380150.86	1260751.06	Метод спутниковых геодезических измерений (определений)	0.1	-

18	380152.32	1260748.53	Метод спутниковых геодезических измерений (определений)	0.1	-
19	380154.28	1260746.35	Метод спутниковых геодезических измерений (определений)	0.1	-
20	380156.65	1260744.63	Метод спутниковых геодезических измерений (определений)	0.1	-
21	380159.32	1260743.44	Метод спутниковых геодезических измерений (определений)	0.1	-
22	380162.18	1260742.83	Метод спутниковых геодезических измерений (определений)	0.1	-
23	380165.11	1260742.83	Метод спутниковых геодезических измерений (определений)	0.1	-
24	380167.97	1260743.44	Метод спутниковых геодезических измерений (определений)	0.1	-
25	380170.65	1260744.63	Метод спутниковых геодезических измерений (определений)	0.1	-
26	380173.01	1260746.35	Метод спутниковых геодезических измерений (определений)	0.1	-
27	380174.97	1260748.53	Метод спутниковых геодезических измерений (определений)	0.1	-
28	380176.44	1260751.06	Метод спутниковых геодезических измерений (определений)	0.1	-
29	380177.34	1260753.84	Метод спутниковых геодезических измерений (определений)	0.1	-
30	380177.65	1260756.76	Метод спутниковых геодезических измерений (определений)	0.1	-
1	380177.34	1260759.67	Метод спутниковых геодезических измерений (определений)	0.1	-
<b>Раздел 3</b>					



Раздел 4  
План границ объекта



Условные обозначения и знаки Масштаб 1:2000

- - граница охранной зоны
- - граница кадастрового квартала
- 68:17:2801007 - кадастровый номер квартала
- - граница муниципального образования, населенного пункта
- 1● - обозначение характерной точки охранной зоны

**ПРИЛОЖЕНИЕ № 3**  
 к приказу министерства экологии и  
 природных ресурсов Тамбовской области  
 от 20.02 2024 № 60

**Второй пояс зоны санитарной охраны источников подземного водоснабжения  
 скважины № 1 ООО «Тамбовский бекон»**

Описание местоположения границ объекта		
Второй пояс зоны санитарной охраны источников подземного водоснабжения скважины № 1 ООО «Тамбовский бекон»		
(наименование объекта, местоположение границ которого описано (далее - объект))		
Раздел I		
Сведения об объекте		
№ п/п	Характеристики объекта	Описание характеристик
1	2	3
1.	Местоположение объекта	Тамбовская область, округ Сампурский
2.	Площадь объекта +/- величина погрешности определения площади (P +/- Дельта P)	4503 +/- 23 м <sup>2</sup>
3.	Иные характеристики объекта	Мероприятия по второму поясу зоны санитарной охраны (далее – ЗСО): 1) выявление, тампонирование или восстановление всех старых, бездействующих, дефектных или неправильно эксплуатируемых скважин, представляющих опасность в части возможности загрязнения водоносных горизонтов; 2) бурение новых скважин и новое строительство, связанное с нарушением почвенного покрова, производится при обязательном согласовании с центром государственного санитарно - эпидемиологического надзора; 3) запрещение закачки отработанных вод в подземные горизонты, подземное складирование твердых отходов и разработка недр земли; 4) запрещение размещения складов горюче-смазочных материалов, ядохимикатов и минеральных удобрений, накопителей промстоков, шламохранилищ и других объектов, обуславливающих опасность химического загрязнения подземных

		<p>вод;</p> <p>5) своевременное выполнение необходимых мероприятий по санитарной охране поверхностных вод, имеющих непосредственную гидрологическую связь с используемым водоносным горизонтом, в соответствии с гигиеническими требованиями к охране поверхностных вод.</p> <p>Кроме мероприятий, указанных выше, в пределах второго пояса ЗСО подземных источников водоснабжения не допускается:</p> <p>1) размещение кладбищ, скотомогильников, полей ассенизации, полей фильтрации, навозохранилищ, силосных траншей, животноводческих и птицеводческих предприятий и других объектов, обуславливающих опасность микробного загрязнения подземных вод;</p> <p>2) применение удобрений и ядохимикатов;</p> <p>3) рубка леса главного пользования и реконструкции.</p> <p>выполнение мероприятий по санитарному благоустройству территории населенных пунктов и других объектов (оборудование канализацией, устройство водонепроницаемых выгребов, организация отвода поверхностного стока и др.).</p>			
<b>Раздел 2</b>					
<b>Сведения о местоположении границ объекта</b>					
1. Система координат МСК-68, зона 1					
2. Сведения о характерных точках границ объекта					
Обозначение характерных точек границ	Координаты, м		Метод определения координат характерной точки	Средняя квадратическая погрешность положения характерной точки (Mт), м	Описание обозначения точки на местности (при наличии)
	X	Y			
1	2	3	4	5	6
1	380310.06	1260772.54	Метод спутниковых геодезических измерений (определений)	0.1	-
2	380307.60	1260780.09	Метод спутниковых геодезических измерений (определений)	0.1	-
3	380303.63	1260786.97	Метод спутниковых геодезических измерений (определений)	0.1	-

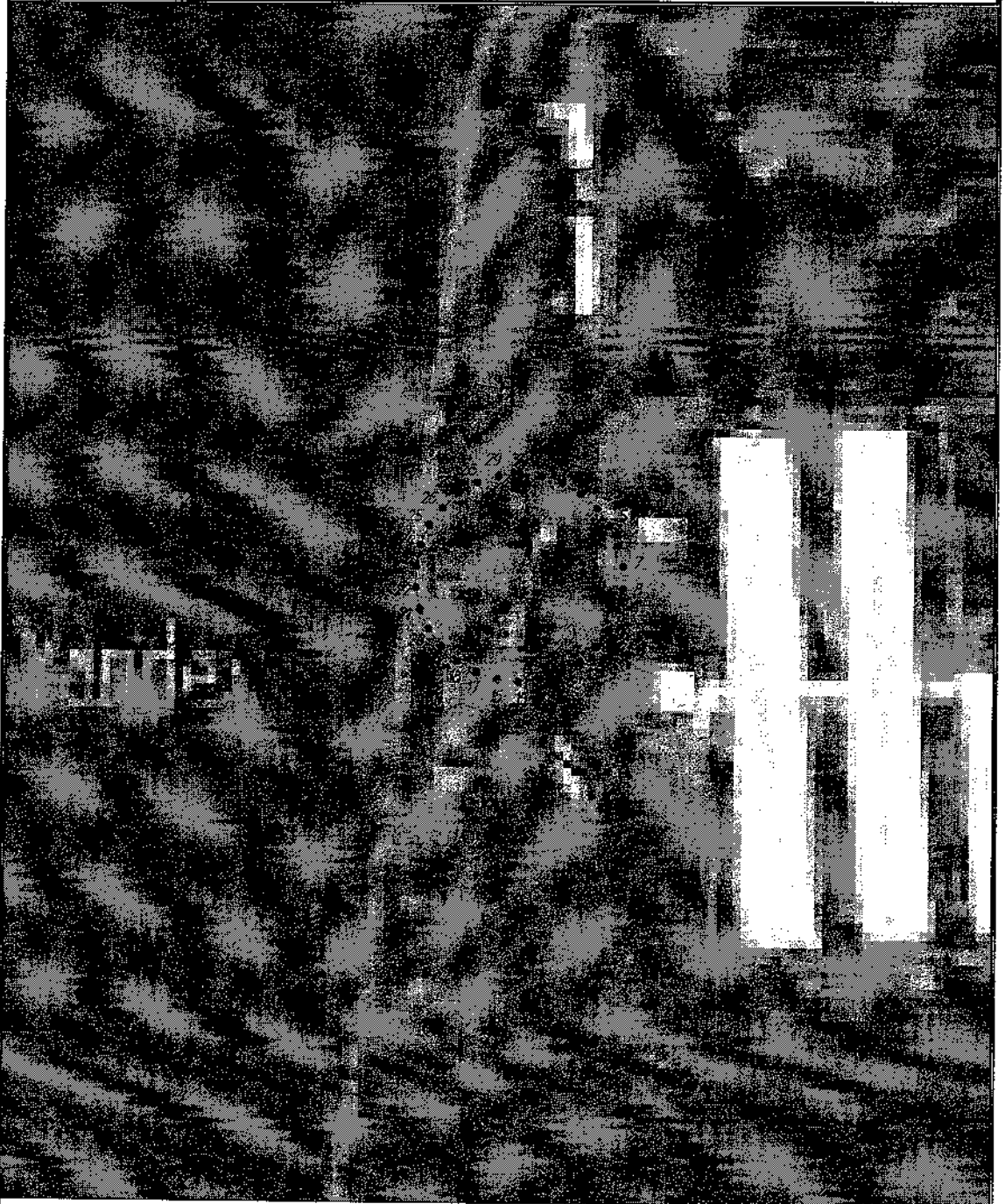


4	380298.32	1260792.88	Метод спутниковых геодезических измерений (определений)	0.1	-
5	380291.89	1260797.55	Метод спутниковых геодезических измерений (определений)	0.1	-
6	380284.63	1260800.78	Метод спутниковых геодезических измерений (определений)	0.1	-
7	380276.86	1260802.43	Метод спутниковых геодезических измерений (определений)	0.1	-
8	380268.92	1260802.43	Метод спутниковых геодезических измерений (определений)	0.1	-
9	380261.15	1260800.78	Метод спутниковых геодезических измерений (определений)	0.1	-
10	380253.89	1260797.55	Метод спутниковых геодезических измерений (определений)	0.1	-
11	380247.46	1260792.88	Метод спутниковых геодезических измерений (определений)	0.1	-
12	380242.15	1260786.97	Метод спутниковых геодезических измерений (определений)	0.1	-
13	380238.17	1260780.09	Метод спутниковых геодезических измерений (определений)	0.1	-
14	380235.72	1260772.54	Метод спутниковых геодезических измерений (определений)	0.1	-
15	380234.89	1260764.64	Метод спутниковых геодезических измерений (определений)	0.1	-
16	380235.72	1260756.74	Метод спутниковых геодезических измерений (определений)	0.1	-
17	380238.17	1260749.18	Метод спутниковых геодезических измерений (определений)	0.1	-
18	380242.15	1260742.30	Метод спутниковых геодезических измерений	0.1	-

			(определений)		
19	380247.46	1260736.40	Метод спутниковых геодезических измерений (определений)	0.1	-
20	380253.89	1260731.73	Метод спутниковых геодезических измерений (определений)	0.1	-
21	380261.15	1260728.50	Метод спутниковых геодезических измерений (определений)	0.1	-
22	380268.92	1260726.84	Метод спутниковых геодезических измерений (определений)	0.1	-
23	380276.86	1260726.84	Метод спутниковых геодезических измерений (определений)	0.1	-
24	380284.63	1260728.50	Метод спутниковых геодезических измерений (определений)	0.1	-
25	380291.89	1260731.73	Метод спутниковых геодезических измерений (определений)	0.1	-
26	380298.32	1260736.40	Метод спутниковых геодезических измерений (определений)	0.1	-
27	380303.63	1260742.30	Метод спутниковых геодезических измерений (определений)	0.1	-
28	380307.60	1260749.18	Метод спутниковых геодезических измерений (определений)	0.1	-
29	380310.06	1260756.74	Метод спутниковых геодезических измерений (определений)	0.1	-
30	380310.89	1260764.64	Метод спутниковых геодезических измерений (определений)	0.1	-
1	380310.06	1260772.54	Метод спутниковых геодезических измерений (определений)	0.1	-
<b>3. Сведения о характерных точках части (частей) границы объекта</b>					
Обозначение характерных точек части	Координаты, м	Метод определения координат характерной точки	Средняя квадратическая погрешность	Описание обозначения точки на	



Раздел 4  
План границ объекта



Условные обозначения и знаки Масштаб 1:2000

- - граница охранной зоны
- - граница кадастрового квартала
- 68:07:2001007 - кадастровый номер квартала
- - граница муниципального образования, населенного пункта
- 1● - обозначение характерной точки охранной зоны

**ПРИЛОЖЕНИЕ № 4**  
к приказу министерства экологии и  
природных ресурсов Тамбовской области  
от 10.02 2024 № 60

**Второй пояс зоны санитарной охраны источников подземного водоснабжения  
скважины № 2 ООО «Тамбовский бекон»**

Описание местоположения границ объекта		
Второй пояс зоны санитарной охраны источников подземного водоснабжения скважины № 2 ООО «Тамбовский бекон»		
<small>(наименование объекта, местоположение границ которого описано (далее - объект))</small>		
Раздел 1		
Сведения об объекте		
№ п/п	Характеристики объекта	Описание характеристик
1	2	3
1.	Местоположение объекта	Тамбовская область, округ Сампурский
2.	Площадь объекта +/- величина погрешности определения площади (Р +/- Дельта Р)	4990 +/- 25 м <sup>2</sup>
3.	Иные характеристики объекта	<p>Мероприятия по второму поясу зоны санитарной охраны (далее – ЗСО):</p> <p>1) выявление, тампонирование или восстановление всех старых, бездействующих, дефектных или неправильно эксплуатируемых скважин, представляющих опасность в части возможности загрязнения водоносных горизонтов;</p> <p>2) бурение новых скважин и новое строительство, связанное с нарушением почвенного покрова, производится при обязательном согласовании с центром государственного санитарно - эпидемиологического надзора;</p> <p>3) запрещение закачки отработанных вод в подземные горизонты, подземное складирование твердых отходов и разработка недр земли;</p> <p>4) запрещение размещения складов горюче-смазочных материалов, ядохимикатов и минеральных удобрений, накопителей промстоков, шламохранилищ и других объектов, обуславливающих опасность химического загрязнения подземных</p>

	<p>вод;</p> <p>5) своевременное выполнение необходимых мероприятий по санитарной охране поверхностных вод, имеющих непосредственную гидрологическую связь с используемым водоносным горизонтом, в соответствии с гигиеническими требованиями к охране поверхностных вод.</p> <p>Кроме мероприятий, указанных выше, в пределах второго пояса ЗСО подземных источников водоснабжения не допускается:</p> <p>1) размещение кладбищ, скотомогильников, полей ассенизации, полей фильтрации, навозохранилищ, силосных траншей, животноводческих и птицеводческих предприятий и других объектов, обуславливающих опасность микробного загрязнения подземных вод;</p> <p>2) применение удобрений и ядохимикатов;</p> <p>3) рубка леса главного пользования и реконструкции.</p> <p>выполнение мероприятий по санитарному благоустройству территории населенных пунктов и других объектов (оборудование канализацией, устройство водонепроницаемых выгребов, организация отвода поверхностного стока и др.).</p>
--	--

## Раздел 2

### Сведения о местоположении границ объекта

1. Система координат МСК-68, зона I

2. Сведения о характерных точках границ объекта

Обозначение характерных точек границ	Координаты, м		Метод определения координат характерной точки	Средняя квадратическая погрешность положения характерной точки (M <sub>t</sub> ), м	Описание обозначения точки на местности (при наличии)
	X	Y			
1	2	3	4	5	6
1	380202.77	1260765.07	Метод спутниковых геодезических измерений (определений)	0.1	-
2	380200.19	1260773.02	Метод спутниковых геодезических измерений (определений)	0.1	-
3	380196.01	1260780.27	Метод спутниковых геодезических измерений (определений)	0.1	-

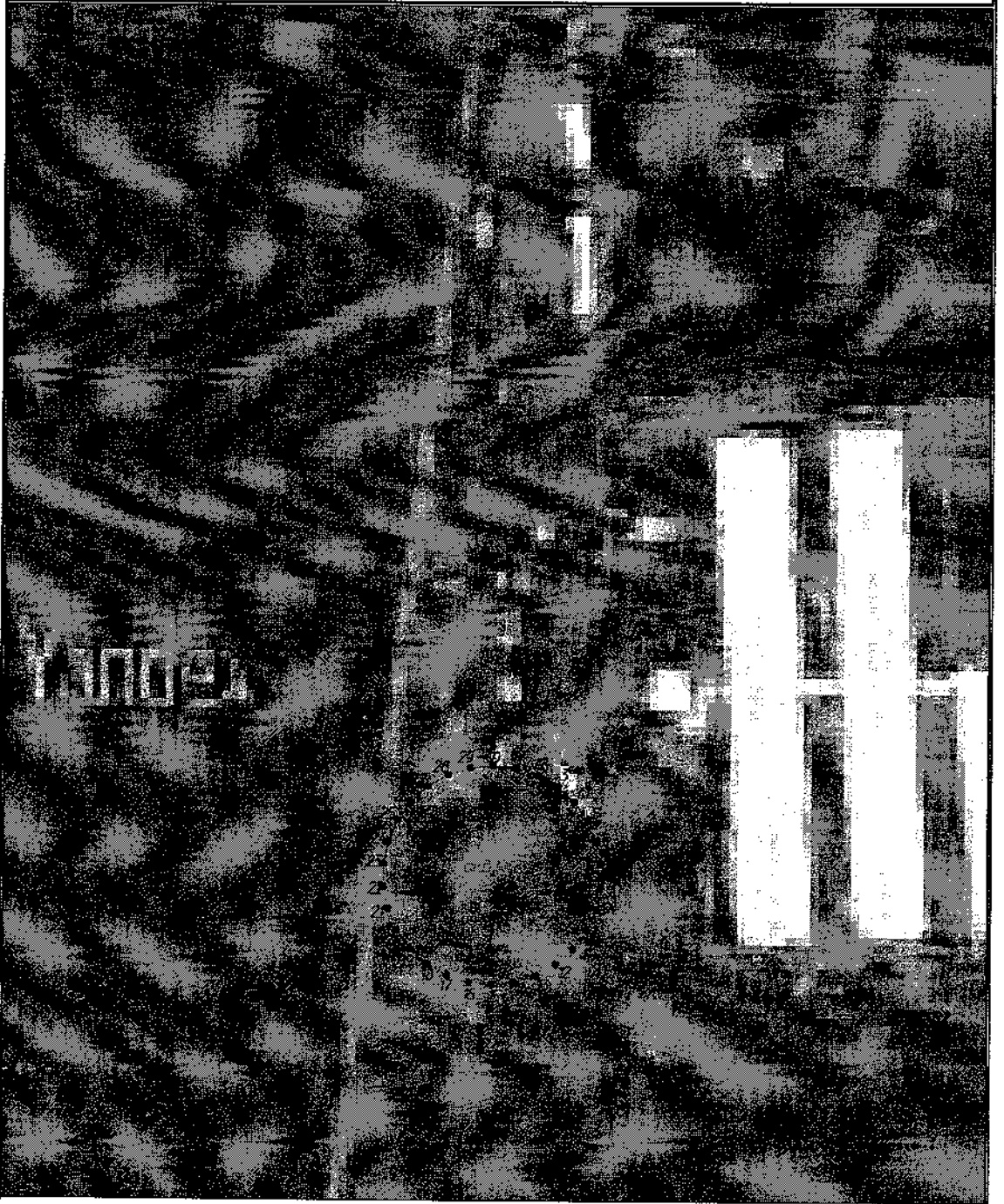
4	380190.41	1260786.48	Метод спутниковых геодезических измерений (определений)	0.1	-
5	380183.65	1260791.40	Метод спутниковых геодезических измерений (определений)	0.1	-
6	380176.01	1260794.80	Метод спутниковых геодезических измерений (определений)	0.1	-
7	380167.83	1260796.54	Метод спутниковых геодезических измерений (определений)	0.1	-
8	380159.46	1260796.54	Метод спутниковых геодезических измерений (определений)	0.1	-
9	380151.28	1260794.80	Метод спутниковых геодезических измерений (определений)	0.1	-
10	380143.65	1260791.40	Метод спутниковых геодезических измерений (определений)	0.1	-
11	380136.88	1260786.48	Метод спутниковых геодезических измерений (определений)	0.1	-
12	380131.28	1260780.27	Метод спутниковых геодезических измерений (определений)	0.1	-
13	380127.10	1260773.02	Метод спутниковых геодезических измерений (определений)	0.1	-
14	380124.52	1260765.07	Метод спутниковых геодезических измерений (определений)	0.1	-
15	380123.65	1260756.76	Метод спутниковых геодезических измерений (определений)	0.1	-
16	380124.52	1260748.44	Метод спутниковых геодезических измерений (определений)	0.1	-
17	380127.10	1260740.49	Метод спутниковых геодезических измерений (определений)	0.1	-
18	380131.28	1260733.24	Метод спутниковых геодезических измерений	0.1	-

			(определений)		
19	380136.88	1260727.03	Метод спутниковых геодезических измерений (определений)	0.1	-
20	380143.65	1260722.11	Метод спутниковых геодезических измерений (определений)	0.1	-
21	380151.28	1260718.71	Метод спутниковых геодезических измерений (определений)	0.1	-
22	380159.46	1260716.97	Метод спутниковых геодезических измерений (определений)	0.1	-
23	380167.83	1260716.97	Метод спутниковых геодезических измерений (определений)	0.1	-
24	380176.01	1260718.71	Метод спутниковых геодезических измерений (определений)	0.1	-
25	380183.65	1260722.11	Метод спутниковых геодезических измерений (определений)	0.1	-
26	380190.41	1260727.03	Метод спутниковых геодезических измерений (определений)	0.1	-
27	380196.01	1260733.24	Метод спутниковых геодезических измерений (определений)	0.1	-
28	380200.19	1260740.49	Метод спутниковых геодезических измерений (определений)	0.1	-
29	380202.77	1260748.44	Метод спутниковых геодезических измерений (определений)	0.1	-
30	380203.65	1260756.76	Метод спутниковых геодезических измерений (определений)	0.1	-
1	380202.77	1260765.07	Метод спутниковых геодезических измерений (определений)	0.1	-
<b>3. Сведения о характерных точках части (частей) границы объекта</b>					
Обозначение характерных точек части	Координаты, м	Метод определения координат характерной точки	Средняя квадратическая погрешность	Описание обозначения точки на	





Раздел 4  
План границ объекта



Условные обозначения и знаки

Масштаб 1:2000

- - граница охранной зоны
- - граница кадастрового квартала
- 65:07:2001007** - кадастровый номер квартала
- - граница муниципального образования, населенного пункта
- 1● - обозначение характерной точки охранной зоны

**ПРИЛОЖЕНИЕ № 5**  
к приказу министерства экологии и  
природных ресурсов Тамбовской области  
от 20.02 2024 № 60

Третий пояс зоны санитарной охраны источников подземного водоснабжения  
скважин № 1 и № 2 ООО «Тамбовский бекон»

Описание местоположения границ объекта		
Третий пояс зоны санитарной охраны источников подземного водоснабжения скважин № 1 и № 2 ООО «Тамбовский бекон»		
<small>(наименование объекта, местоположение границ которого описано (далее - объект))</small>		
Раздел 1		
Сведения об объекте		
№ п/п	Характеристики объекта	Описание характеристик
1	2	3
1.	Местоположение объекта	Тамбовская область, округ Сампурский
2.	Площадь объекта +/- величина погрешности определения площади (Р +/- Дельта Р)	476963 +/- 242 м <sup>2</sup>
3.	Иные характеристики объекта	<p>Мероприятия по третьему поясу зоны санитарной охраны (далее – ЗСО):</p> <p>1) выявление, тампонирование или восстановление всех старых, бездействующих, дефектных или неправильно эксплуатируемых скважин, представляющих опасность в части возможности загрязнения водоносных горизонтов;</p> <p>2) бурение новых скважин и новое строительство, связанное с нарушением почвенного покрова, производится при обязательном согласовании с центром государственного санитарно - эпидемиологического надзора;</p> <p>3) запрещение закачки отработанных вод в подземные горизонты, подземное складирование твердых отходов и разработка недр земли;</p> <p>4) запрещение размещения складов горюче - смазочных материалов, ядохимикатов и минеральных удобрений, накопителей промстоков, шламохранилищ и других объектов, обуславливающих опасность химического загрязнения подземных</p>

		<p>вод. Размещение таких объектов допускается в пределах третьего пояса ЗСО только при использовании защищенных подземных вод, при условии выполнения специальных мероприятий по защите водоносного горизонта от загрязнения при наличии санитарно-эпидемиологического заключения центра государственного санитарно-эпидемиологического надзора, выданного с учетом заключения органов геологического контроля.</p> <p>Своевременное выполнение необходимых мероприятий по санитарной охране поверхностных вод, имеющих непосредственную гидрологическую связь с используемым водоносным горизонтом, в соответствии с гигиеническими требованиями к охране поверхностных вод.</p>			
<b>Раздел 2</b>					
<b>Сведения о местоположении границ объекта</b>					
1. Система координат МСК-68, зона 1					
2. Сведения о характерных точках границ объекта					
Обозначение характерных точек границ	Координаты, м		Метод определения координат характерной точки	Средняя квадратическая погрешность положения характерной точки (Mt), м	Описание обозначения точки на местности (при наличии)
	X	Y			
1	2	3	4	5	6
1	380606.13	1260801.46	Метод спутниковых геодезических измерений (определений)	0.1	-
2	380599.74	1260841.78	Метод спутниковых геодезических измерений (определений)	0.1	-
3	380589.18	1260881.21	Метод спутниковых геодезических измерений (определений)	0.1	-
4	380574.55	1260919.32	Метод спутниковых геодезических измерений (определений)	0.1	-
5	380556.02	1260955.70	Метод спутниковых геодезических измерений (определений)	0.1	-
6	380533.78	1260989.93	Метод спутниковых геодезических измерений (определений)	0.1	-
7	380508.09	1261021.66	Метод спутниковых геодезических измерений (определений)	0.1	-

8	380479.23	1261050.52	Метод спутниковых геодезических измерений (определений)	0.1	-
9	380447.50	1261076.21	Метод спутниковых геодезических измерений (определений)	0.1	-
10	380413.27	1261098.45	Метод спутниковых геодезических измерений (определений)	0.1	-
11	380376.89	1261116.98	Метод спутниковых геодезических измерений (определений)	0.1	-
12	380338.78	1261131.61	Метод спутниковых геодезических измерений (определений)	0.1	-
13	380299.35	1261142.17	Метод спутниковых геодезических измерений (определений)	0.1	-
14	380259.03	1261148.56	Метод спутниковых геодезических измерений (определений)	0.1	-
15	380218.27	1261150.70	Метод спутниковых геодезических измерений (определений)	0.1	-
16	380177.50	1261148.56	Метод спутниковых геодезических измерений (определений)	0.1	-
17	380137.18	1261142.17	Метод спутниковых геодезических измерений (определений)	0.1	-
18	380097.75	1261131.61	Метод спутниковых геодезических измерений (определений)	0.1	-
19	380059.64	1261116.98	Метод спутниковых геодезических измерений (определений)	0.1	-
20	380023.27	1261098.45	Метод спутниковых геодезических измерений (определений)	0.1	-
21	379989.03	1261076.21	Метод спутниковых геодезических измерений (определений)	0.1	-
22	379957.31	1261050.52	Метод спутниковых геодезических измерений (определений)	0.1	-
23	379928.44	1261021.66	Метод спутниковых геодезических измерений (определений)	0.1	-
24	379902.75	1260989.93	Метод спутниковых геодезических измерений (определений)	0.1	-
25	379880.52	1260955.70	Метод спутниковых геодезических измерений (определений)	0.1	-
26	379861.98	1260919.32	Метод спутниковых геодезических измерений (определений)	0.1	-

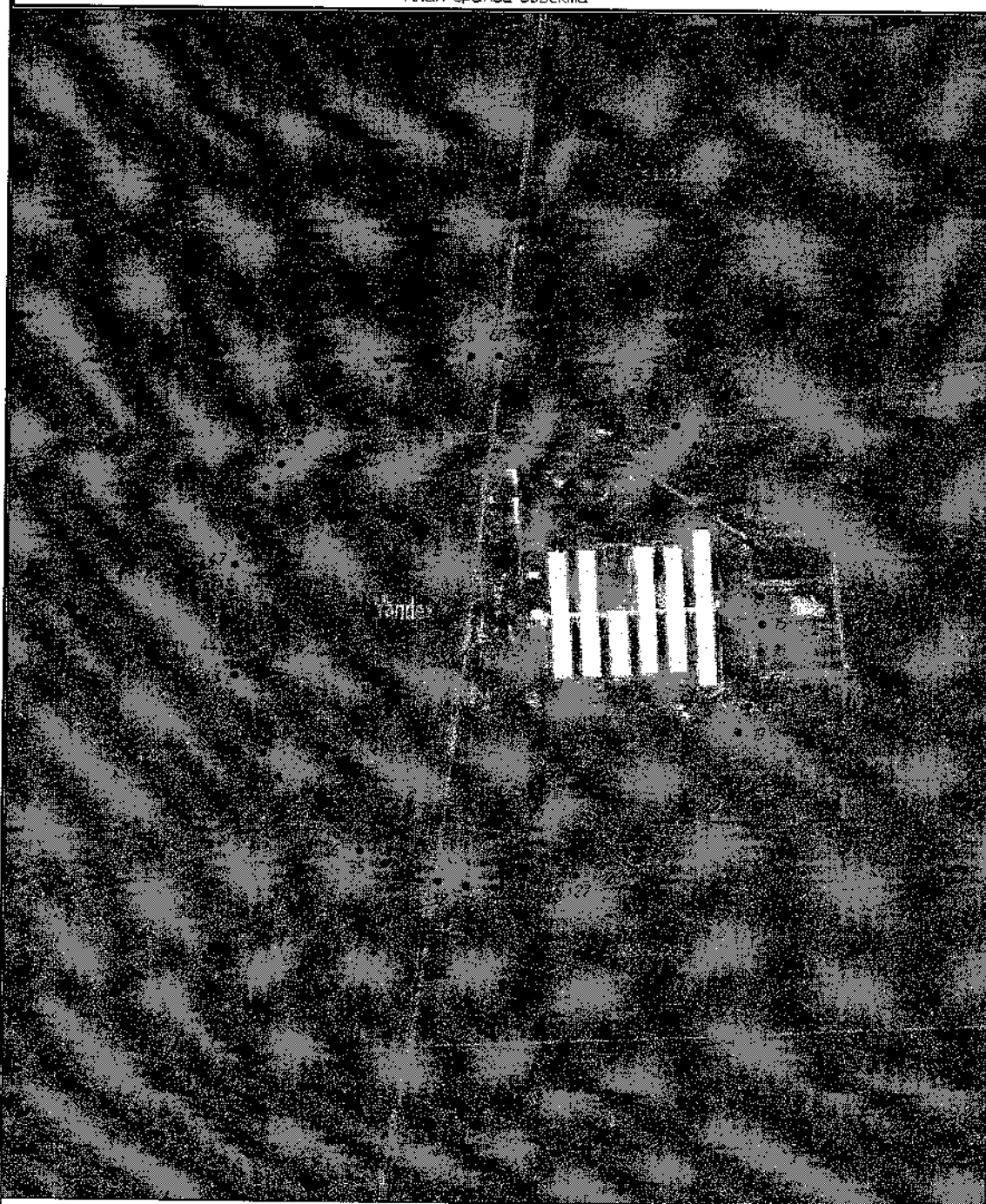
27	379847.36	1260881.21	Метод спутниковых геодезических измерений (определений)	0.1	-
28	379836.79	1260841.78	Метод спутниковых геодезических измерений (определений)	0.1	-
29	379830.40	1260801.46	Метод спутниковых геодезических измерений (определений)	0.1	-
30	379828.27	1260760.70	Метод спутниковых геодезических измерений (определений)	0.1	-
31	379830.40	1260719.93	Метод спутниковых геодезических измерений (определений)	0.1	-
32	379836.79	1260679.61	Метод спутниковых геодезических измерений (определений)	0.1	-
33	379847.36	1260640.18	Метод спутниковых геодезических измерений (определений)	0.1	-
34	379861.98	1260602.07	Метод спутниковых геодезических измерений (определений)	0.1	-
35	379880.52	1260565.70	Метод спутниковых геодезических измерений (определений)	0.1	-
36	379902.75	1260531.46	Метод спутниковых геодезических измерений (определений)	0.1	-
37	379928.44	1260499.73	Метод спутниковых геодезических измерений (определений)	0.1	-
38	379957.31	1260470.87	Метод спутниковых геодезических измерений (определений)	0.1	-
39	379989.03	1260445.18	Метод спутниковых геодезических измерений (определений)	0.1	-
40	380023.27	1260422.95	Метод спутниковых геодезических измерений (определений)	0.1	-
41	380059.64	1260404.41	Метод спутниковых геодезических измерений (определений)	0.1	-
42	380097.75	1260389.78	Метод спутниковых геодезических измерений (определений)	0.1	-
43	380137.18	1260379.22	Метод спутниковых геодезических измерений (определений)	0.1	-
44	380177.50	1260372.83	Метод спутниковых геодезических измерений (определений)	0.1	-
45	380218.27	1260370.70	Метод спутниковых геодезических измерений (определений)	0.1	-

46	380259.03	1260372.83	Метод спутниковых геодезических измерений (определений)	0.1	-
47	380299.35	1260379.22	Метод спутниковых геодезических измерений (определений)	0.1	-
48	380338.78	1260389.78	Метод спутниковых геодезических измерений (определений)	0.1	-
49	380376.89	1260404.41	Метод спутниковых геодезических измерений (определений)	0.1	-
50	380413.27	1260422.95	Метод спутниковых геодезических измерений (определений)	0.1	-
51	380447.50	1260445.18	Метод спутниковых геодезических измерений (определений)	0.1	-
52	380479.23	1260470.87	Метод спутниковых геодезических измерений (определений)	0.1	-
53	380508.09	1260499.73	Метод спутниковых геодезических измерений (определений)	0.1	-
54	380533.78	1260531.46	Метод спутниковых геодезических измерений (определений)	0.1	-
55	380556.02	1260565.70	Метод спутниковых геодезических измерений (определений)	0.1	-
56	380574.55	1260602.07	Метод спутниковых геодезических измерений (определений)	0.1	-
57	380589.18	1260640.18	Метод спутниковых геодезических измерений (определений)	0.1	-
58	380599.74	1260679.61	Метод спутниковых геодезических измерений (определений)	0.1	-
59	380606.13	1260719.93	Метод спутниковых геодезических измерений (определений)	0.1	-
60	380608.27	1260760.70	Метод спутниковых геодезических измерений (определений)	0.1	-
1	380606.13	1260801.46	Метод спутниковых геодезических измерений (определений)	0.1	-
<b>3. Сведения о характерных точках части (частей) границы объекта</b>					
Обозначение характерных точек части границы	Координаты, м		Метод определения координат характерной точки	Средняя квадратическая погрешность положения характерной точки (M <sub>t</sub> ), м	Описание обозначения точки на местности (при наличии)
	X	Y			
1	2	3	4	5	6





Раздел 4  
План границ объекта



Условные обозначения и знаки Масштаб 1:8000

- - граница охранной зоны
- - граница кадастрового квартала
- 62:17:2001007 - кадастровый номер квартала
- - - - граница муниципального образования, населенного пункта
- 1● - обозначение характерной точки охранной зоны

ПРИЛОЖЕНИЕ № 6  
к приказу министерства экологии и  
природных ресурсов Тамбовской области  
от \_\_\_\_\_ 20.02 2024 № 60

Режим зон санитарной охраны источников подземного водоснабжения скважин  
№ 1 и № 2 ООО «Тамбовский бекон»

1. На территории первого пояса зоны санитарной охраны (далее - ЗСО) запрещаются:

1.1. все виды строительства, не имеющие непосредственного отношения к эксплуатации, реконструкции и расширению водопроводных сооружений, в том числе прокладка трубопроводов различного назначения, размещение жилых и хозяйственно - бытовых зданий, проживание людей;

1.2. применение ядохимикатов и удобрений;

1.3. посадка высокоствольных деревьев.

2. На территории второго пояса ЗСО запрещаются:

2.1. закачка отработанных вод в подземные горизонты, подземное складирование твердых отходов и разработка недр земли;

2.2. размещение складов горюче - смазочных материалов, ядохимикатов и минеральных удобрений, накопителей промстоков, шламохранилищ и других объектов, обуславливающих опасность химического загрязнения подземных вод;

2.3. размещение кладбищ, скотомогильников, полей ассенизации, полей фильтрации, навозохранилищ, силосных траншей, животноводческих и птицеводческих предприятий и других объектов, обуславливающих опасность микробного загрязнения подземных вод, применение удобрений и ядохимикатов и рубка леса главного пользования и реконструкции.

3. На территории третьего пояса ЗСО запрещаются:

3.1. закачка отработанных вод в подземные горизонты, подземное складирование твердых отходов и разработка недр земли;

3.2. размещение складов горюче - смазочных материалов, ядохимикатов и минеральных удобрений, накопителей промстоков, шламохранилищ и других объектов, обуславливающих опасность химического загрязнения подземных вод. Размещение таких объектов допускается в пределах третьего пояса ЗСО только при использовании защищенных подземных вод, при условии выполнения специальных мероприятий по защите водоносного горизонта от загрязнения при наличии санитарно - эпидемиологического заключения центра государственного санитарно - эпидемиологического надзора, выданного с учетом заключения органов геологического контроля.

4. На территории первого пояса ЗСО необходимо предусмотреть следующие мероприятия:

4.1. территория первого пояса ЗСО должна быть спланирована для отвода поверхностного стока за ее пределы, озеленена, ограждена и обеспечена охраной;

4.2. дорожки к сооружениям должны иметь твердое покрытие;

4.3. водопроводные сооружения должны быть оборудованы с учетом предотвращения возможности загрязнения питьевой воды через оголовки и устья скважин, люки и переливные трубы резервуаров и устройства заливки насосов;

4.4. все водозаборы должны быть оборудованы аппаратурой для систематического контроля соответствия фактического дебита при эксплуатации водопровода проектной производительности, предусмотренной при его проектировании и обосновании границ ЗСО;

4.5. здания должны быть оборудованы канализацией с отведением сточных вод в ближайшую систему бытовой или производственной канализации или на местные станции очистных сооружений, расположенные за пределами первого пояса ЗСО с учетом санитарного режима на территории второго пояса. В исключительных случаях при отсутствии канализации должны устраиваться водонепроницаемые приемники нечистот и бытовых отходов, расположенные в местах, исключающих загрязнение территории первого пояса ЗСО при их вывозе.

5. На территории второго пояса ЗСО необходимо предусмотреть следующие мероприятия:

5.1. выявление, тампонирование или восстановление всех старых, бездействующих, дефектных или неправильно эксплуатируемых скважин, представляющих опасность в части возможности загрязнения водоносных горизонтов;

5.2. бурение новых скважин и новое строительство, связанное с нарушением почвенного покрова, производится при обязательном согласовании с центром государственного санитарно-эпидемиологического надзора;

5.3. мероприятия по санитарному благоустройству территории населенных пунктов и других объектов (оборудование канализацией, устройство водонепроницаемых выгребов, организация отвода поверхностного стока и др.);

5.4. своевременное выполнение необходимых мероприятий по санитарной охране поверхностных вод, имеющих непосредственную гидрологическую связь с используемым водоносным горизонтом, в соответствии с гигиеническими требованиями к охране поверхностных вод.

6. На территории третьего пояса ЗСО необходимо предусмотреть следующие мероприятия:

6.1. выявление, тампонирование или восстановление всех старых, бездействующих, дефектных или неправильно эксплуатируемых скважин, представляющих опасность в части возможности загрязнения водоносных горизонтов;

6.2. бурение новых скважин и новое строительство, связанное с нарушением почвенного покрова, производится при обязательном согласовании с центром государственного санитарно - эпидемиологического надзора;

6.3. своевременное выполнение необходимых мероприятий по санитарной охране поверхностных вод, имеющих непосредственную гидрологическую связь с используемым водоносным горизонтом, в соответствии с гигиеническими требованиями к охране поверхностных вод.