



МИНИСТЕРСТВО ЭКОЛОГИИ И ПРИРОДНЫХ РЕСУРСОВ ТАМБОВСКОЙ ОБЛАСТИ

П Р И К А З

«01» 08 2023 г.

№ 357

г. Тамбов

Об установлении границ и режима зон санитарной охраны водозаборных скважин ООО «РКС-Тамбов»

В соответствии с частью 5 статьи 18 Федерального закона от 30.03.1999 № 52-ФЗ «О санитарно-эпидемиологическом благополучии населения», подпунктом 3.1.3.26 Положения о министерстве экологии и природных ресурсов Тамбовской области, утвержденного постановлением Главы Тамбовской области от 15.12.2022 № 60, на основании санитарно-эпидемиологического заключения, выданного Управлением Федеральной службы по надзору в сфере защиты прав потребителей и благополучия человека по Тамбовской области от 16.02.2023 № 68.01.03.000.Т.000060.02.23 о соответствии проекта организации зон санитарной охраны (ЗСО) подземных источников хозяйственно-питьевого водоснабжения ООО «РКС-Тамбов» (эксплуатационные скважины № 7а, № 9, № 10, № 25, № 39а, № 40а, № 42а, № 59 и № 72, расположенные в г. Тамбове), заявлений ООО «РКС-Тамбов» (далее – заявитель) ПРИКАЗЫВАЮ:

1. Установить первый пояс границы зоны санитарной охраны водозаборной скважины № 7а в соответствии с приложением № 1.
2. Установить первый пояс границы зоны санитарной охраны водозаборной скважины № 9 в соответствии с приложением № 2.
3. Установить первый пояс границы зоны санитарной охраны водозаборной скважины № 10 в соответствии с приложением № 3.
4. Установить первый пояс границы зоны санитарной охраны водозаборной скважины № 25 в соответствии с приложением № 4.
5. Установить первый пояс границы зоны санитарной охраны водозаборной скважины № 39а в соответствии с приложением № 5.
6. Установить первый пояс границы зоны санитарной охраны водозаборной скважины № 40а в соответствии с приложением № 6.
7. Установить первый пояс границы зоны санитарной охраны водозаборной скважины № 42а в соответствии с приложением № 7.
8. Установить первый пояс границы зоны санитарной охраны водозаборной скважины № 59 в соответствии с приложением № 8.

9. Установить первый пояс границы зоны санитарной охраны водозаборной скважины № 72 в соответствии с приложением № 9.

10. Установить второй пояс границы зоны санитарной охраны водозаборной скважины № 7а в соответствии с приложением № 10.

11. Установить второй пояс границы зоны санитарной охраны водозаборных скважин № 9 и № 10 в соответствии с приложением № 11.

12. Установить второй пояс границы зоны санитарной охраны водозаборной скважины № 25 в соответствии с приложением № 12.

13. Установить второй пояс границы зоны санитарной охраны водозаборных скважин № 39а и № 40а в соответствии с приложением № 13.

14. Установить второй пояс границы зоны санитарной охраны водозаборной скважины № 42а в соответствии с приложением № 14.

15. Установить второй пояс границы зоны санитарной охраны водозаборной скважины № 59 в соответствии с приложением № 15.

16. Установить второй пояс границы зоны санитарной охраны водозаборной скважины № 72 в соответствии с приложением № 16.

17. Установить третий пояс границы зоны санитарной охраны водозаборной скважины № 7а в соответствии с приложением № 17.

18. Установить третий пояс границы зоны санитарной охраны водозаборных скважин № 9, № 10 и № 59 в соответствии с приложением № 18.

19. Установить третий пояс границы зоны санитарной охраны водозаборной скважины № 25 в соответствии с приложением № 19.

20. Установить третий пояс водозаборных скважин № 39а, № 40а и № 42а в соответствии с приложением № 20.

21. Установить третий пояс границы зоны санитарной охраны водозаборной скважины № 72 в соответствии с приложением № 21.

22. Установить режим зон санитарной охраны водозаборных скважин № 7а, № 9, № 10, № 25, № 39а, № 40а, № 42а, № 59 и № 72, расположенных в г. Тамбове и эксплуатируемых ООО «РКС-Тамбов» для водоснабжения населения, в соответствии с приложением № 22.

23. Зоны санитарной охраны водозаборных скважин № 7а, № 9, № 10, № 25, № 39а, № 40а, № 42а, № 59 и № 72, расположенных в г. Тамбове и эксплуатируемых ООО «РКС-Тамбов» для водоснабжения населения, установлены бессрочно.

24. Возложить обязанность по возмещению убытков, в том числе упущенной выгоды, причиненных ограничением прав лиц, указанных в пункте 2 статьи 57¹ Земельного кодекса Российской Федерации, в связи с установлением зон с особыми условиями использования территории (далее - ЗОУИТ), на собственника скважин. Обязанность по возмещению убытков возникает со дня установления ЗОУИТ в соответствии с действующим законодательством, с учетом особенностей и сроков, установленных статьей 57¹ Земельного кодекса Российской Федерации.

25. Отделу недропользования управления по охране окружающей среды и природопользованию министерства экологии и природных ресурсов области (Матайс) обеспечить направление в адрес заявителя второго экземпляра настоящего приказа.

26. Сведения об установлении зон санитарной охраны источников питьевого и хозяйственно-бытового водоснабжения направить в филиал ФГБУ «ФКП Росреестра» по Тамбовской области.

27. Опубликовать настоящий приказ на «Официальном интернет-портале правовой информации» (www.pravo.gov.ru), сайте сетевого издания «Тамбовская жизнь» (www.tamlife.ru), разместить на официальном сайте министерства экологии и природных ресурсов Тамбовской области в информационно-телекоммуникационной сети «Интернет».

28. Настоящий приказ вступает в силу на следующий день после дня его первого официального опубликования.

29. Контроль за исполнением настоящего приказа возложить на заместителя министра - начальника управления по охране окружающей среды и природопользованию министерства экологии и природных ресурсов Тамбовской области Ухнаевича А.А.

Исполняющая обязанности министра



А.В. Албегова

Приложение № 1
к приказу министерства экологии и
природных ресурсов Тамбовской области
от 01.08.2023 № 357

Первый пояс границы зоны санитарной охраны водозаборной скважины № 7а

Описание местоположения границ объекта		
Первый пояс зоны санитарной охраны скважины № 7а, расположенной в г. Тамбове и эксплуатируемой ООО «РКС-Тамбов» для водоснабжения населения		
(наименование объекта, местоположение границ которого описано (далее - объект))		
Раздел 1		
Сведения об объекте		
№ п/п	Характеристики объекта	Описание характеристик
1	2	3
1.	Местоположение объекта	Тамбовская область, г. Тамбов
2.	Площадь объекта +/- величина погрешности определения площади (Р +/- Дельта Р)	1037 кв.м ± 6 кв.м
3.	Иные характеристики объекта	<p>Мероприятия по первому поясу зоны санитарной охраны (далее - ЗСО):</p> <p>1. Территория первого пояса ЗСО должна быть спланирована для отвода поверхностного стока за ее пределы, озеленена, ограждена и обеспечена охраной. Дорожки к сооружениям должны иметь твердое покрытие.</p> <p>2. Не допускается посадка высокоствольных деревьев, все виды строительства, не имеющие непосредственного отношения к эксплуатации, реконструкции и расширению водопроводных сооружений, в том числе прокладка трубопроводов различного назначения, размещение жилых и хозяйственно - бытовых зданий, проживание людей, применение ядохимикатов и удобрений.</p> <p>3. Здания должны быть оборудованы канализацией с отведением сточных вод в ближайшую систему бытовой или производственной канализации или на местные станции очистных сооружений, расположенные за пределами первого пояса ЗСО с учетом санитарного</p>

		<p>режима на территории второго пояса. В исключительных случаях при отсутствии канализации должны устраиваться водонепроницаемые приемники нечистот и бытовых отходов, расположенные в местах, исключающих загрязнение территории первого пояса ЗСО при их вывозе.</p> <p>4. Водопроводные сооружения, расположенные в первом поясе зоны санитарной охраны, должны быть оборудованы с учетом предотвращения возможности загрязнения питьевой воды через оголовки и устья скважин, люки и переливные трубы резервуаров и устройства заливки насосов.</p> <p>5. Все водозаборы должны быть оборудованы аппаратурой для систематического контроля соответствия фактического дебита при эксплуатации водопровода проектной производительности, предусмотренной при его проектировании и обосновании границ ЗСО.</p>
--	--	---

Раздел 2

Сведения о местоположении границ объекта

1. Система координат МСК-68, зона 1

2. Сведения о характерных точках границ объекта

Обозначение характерных точек границ	Координаты, м		Метод определения координат характерной точки	Средняя квадратическая погрешность положения характерной точки (Mt), м	Описание обозначения точки на местности (при наличии)
	X	Y			
1	2	3	4	5	6
1	431415.58	1246188.05	Аналитический метод	0.10	-
2	431412.74	1246168.30	Аналитический метод	0.10	-
3	431408.74	1246168.66	Аналитический метод	0.10	-
4	431406.62	1246154.26	Аналитический метод	0.10	-
5	431409.25	1246152.51	Аналитический метод	0.10	-
6	431434.59	1246148.05	Аналитический метод	0.10	-
7	431436.61	1246150.63	Аналитический метод	0.10	-
8	431441.48	1246187.07	Аналитический метод	0.10	-
9	431436.96	1246187.70	Аналитический метод	0.10	-
10	431436.76	1246186.31	Аналитический метод	0.10	-
11	431435.45	1246186.55	Аналитический метод	0.10	-
1	431415.58	1246188.05	Аналитический метод	0.10	-

3. Сведения о характерных точках части (частей) границы объекта

Обозначение характерных точек части границы	Координаты, м	Метод определения координат	Средняя квадратическая погрешность	Описание обозначения точки на
---	---------------	-----------------------------------	--	-------------------------------------

Раздел 4



масштаб 1:500

Неиспользуемые условные знаки и обозначения:

- скважина №7а
- граница объекта и земельного участка
- ⊗ характерная точка границы объекта и ее номер

Приложение № 2
к приказу министерства экологии и
природных ресурсов Тамбовской области
от _____ 01.08.2023 № 354

Первый пояс границы зоны санитарной охраны водозаборной скважины № 9

Описание местоположения границ объекта		
Первый пояс зоны санитарной охраны скважины № 9, расположенной в г. Тамбове и эксплуатируемой ООО «РКС-Тамбов» для водоснабжения населения		
(наименование объекта, местоположение границ которого описано (далее - объект))		
Раздел 1		
Сведения об объекте		
№ п/п	Характеристики объекта	Описание характеристик
1	2	3
1.	Местоположение объекта	Тамбовская область, г. Тамбов
2.	Площадь объекта +/- величина погрешности определения площади (P +/- Дельта P)	819 кв.м ± 6 кв.м
3.	Иные характеристики объекта	<p>Мероприятия по первому поясу зоны санитарной охраны (далее - ЗСО):</p> <p>1. Территория первого пояса ЗСО должна быть спланирована для отвода поверхностного стока за ее пределы, озеленена, ограждена и обеспечена охраной. Дорожки к сооружениям должны иметь твердое покрытие.</p> <p>2. Не допускается посадка высокоствольных деревьев, все виды строительства, не имеющие непосредственного отношения к эксплуатации, реконструкции и расширению водопроводных сооружений, в том числе прокладка трубопроводов различного назначения, размещение жилых и хозяйственно - бытовых зданий, проживание людей, применение ядохимикатов и удобрений.</p> <p>3. Здания должны быть оборудованы канализацией с отведением сточных вод в ближайшую систему бытовой или производственной канализации или на местные станции очистных сооружений, расположенные за пределами первого</p>

	<p>пояса ЗСО с учетом санитарного режима на территории второго пояса. В исключительных случаях при отсутствии канализации должны устраиваться водонепроницаемые приемники нечистот и бытовых отходов, расположенные в местах, исключающих загрязнение территории первого пояса ЗСО при их вывозе.</p> <p>4. Водопроводные сооружения, расположенные в первом поясе зоны санитарной охраны, должны быть оборудованы с учетом предотвращения возможности загрязнения питьевой воды через оголовки и устья скважин, люки и переливные трубы резервуаров и устройства заливки насосов.</p> <p>5. Все водозаборы должны быть оборудованы аппаратурой для систематического контроля соответствия фактического дебита при эксплуатации водопровода проектной производительности, предусмотренной при его проектировании и обосновании границ ЗСО.</p>
--	--

Раздел 2

Сведения о местоположении границ объекта

1. Система координат МСК-68, зона I

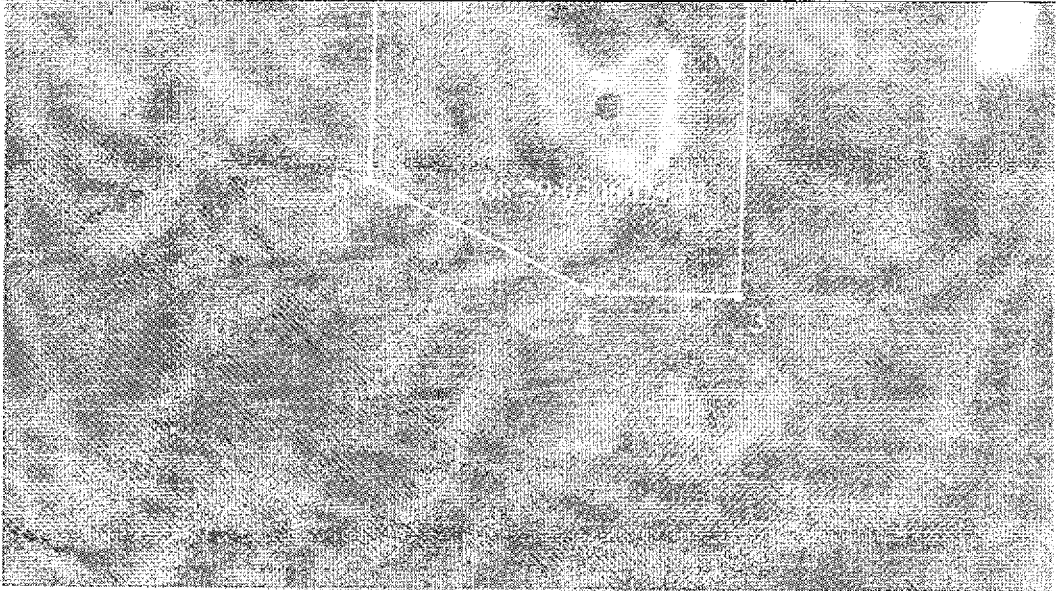
2. Сведения о характерных точках границ объекта

Обозначение характерных точек границ	Координаты, м		Метод определения координат характерной точки	Средняя квадратическая погрешность положения характерной точки (Mt), м	Описание обозначения точки на местности (при наличии)
	X	Y			
1	2	3	4	5	6
1	432098.15	1246564.73	Аналитический метод	0.10	-
2	432097.28	1246594.61	Аналитический метод	0.10	-
3	432067.47	1246593.75	Аналитический метод	0.10	-
4	432067.78	1246581.90	Аналитический метод	0.10	-
5	432076.50	1246564.05	Аналитический метод	0.10	-
1	432098.15	1246564.73	Аналитический метод	0.10	-

3. Сведения о характерных точках части (частей) границы объекта

Обозначение характерных точек части границы	Координаты, м		Метод определения координат характерной точки	Средняя квадратическая погрешность положения характерной точки (Mt), м	Описание обозначения точки на местности (при наличии)
	X	Y			
1	2	3	4	5	6

-	-	-	-	-	-	-	-
Раздел 3							
Сведения о местоположении измененных (уточненных) границ объекта							
1. Система координат -							
2. Сведения о характерных точках границ объекта							
Обозначение характерных точек границ	Существующие координаты, м		Измененные (уточненные) координаты, м		Метод определения координат характерной точки	Средняя квадратическ ая погрешность положения характерной точки (Mt), м	Описание обозначения точки на местности (при наличии)
	X	Y	X	Y			
1	2	3	4	5	6	7	8
-	-	-	-	-	-	-	-
3. Сведения о характерных точках части (частей) границы объекта							
Обозначение характерных точек части границы	Существующие координаты, м		Измененные (уточненные) координаты, м		Метод определения координат характерной точки	Средняя квадратическ ая погрешность положения характерной точки (Mt), м	Описание обозначения точки на местности (при наличии)
	X	Y	X	Y			
1	2	3	4	5	6	7	8
-	-	-	-	-	-	-	-

Раздел 4

масштаб 1:500

Используемые условные знаки и обозначения:

- скважина №9
- граница объекта
- ... характерная точка границы объекта и ее номер
- кадастровая граница земельного участка

Приложение № 3
к приказу министерства экологии и
природных ресурсов Тамбовской области
от 01.08. 2023 № 357

Первый пояс границы зоны санитарной охраны водозаборной скважины № 10

Описание местоположения границ объекта		
Первый пояс зоны санитарной охраны скважины № 10, расположенной в г. Тамбове и эксплуатируемой ООО «РКС-Тамбов» для водоснабжения населения		
(наименование объекта, местоположение границ которого описано (далее - объект))		
Раздел 1		
Сведения об объекте		
№ п/п	Характеристики объекта	Описание характеристик
1	2	3
1.	Местоположение объекта	Тамбовская область, г. Тамбов
2.	Площадь объекта +/- величина погрешности определения площади (Р +/- Дельта Р)	486 кв.м ± 4 кв.м
3.	Иные характеристики объекта	<p>Мероприятия по первому поясу зоны санитарной охраны (далее - ЗСО):</p> <p>1. Территория первого пояса ЗСО должна быть спланирована для отвода поверхностного стока за ее пределы, озеленена, ограждена и обеспечена охраной. Дорожки к сооружениям должны иметь твердое покрытие.</p> <p>2. Не допускается посадка высокоствольных деревьев, все виды строительства, не имеющие непосредственного отношения к эксплуатации, реконструкции и расширению водопроводных сооружений, в том числе прокладка трубопроводов различного назначения, размещение жилых и хозяйственно - бытовых зданий, проживание людей, применение ядохимикатов и удобрений.</p> <p>3. Здания должны быть оборудованы канализацией с отведением сточных вод в ближайшую систему бытовой или производственной канализации или на местные станции очистных сооружений, расположенные за пределами первого пояса ЗСО с учетом санитарного режима на территории второго пояса.</p>

	<p>В исключительных случаях при отсутствии канализации должны устраиваться водонепроницаемые приемники нечистот и бытовых отходов, расположенные в местах, исключающих загрязнение территории первого пояса ЗСО при их вывозе.</p> <p>4. Водопроводные сооружения, расположенные в первом поясе зоны санитарной охраны, должны быть оборудованы с учетом предотвращения возможности загрязнения питьевой воды через оголовки и устья скважин, люки и переливные трубы резервуаров и устройства заливки насосов.</p> <p>5. Все водозаборы должны быть оборудованы аппаратурой для систематического контроля соответствия фактического дебита при эксплуатации водопровода проектной производительности, предусмотренной при его проектировании и обосновании границ ЗСО.</p>
--	---

Раздел 2

Сведения о местоположении границ объекта

1. Система координат МСК-68, зона 1

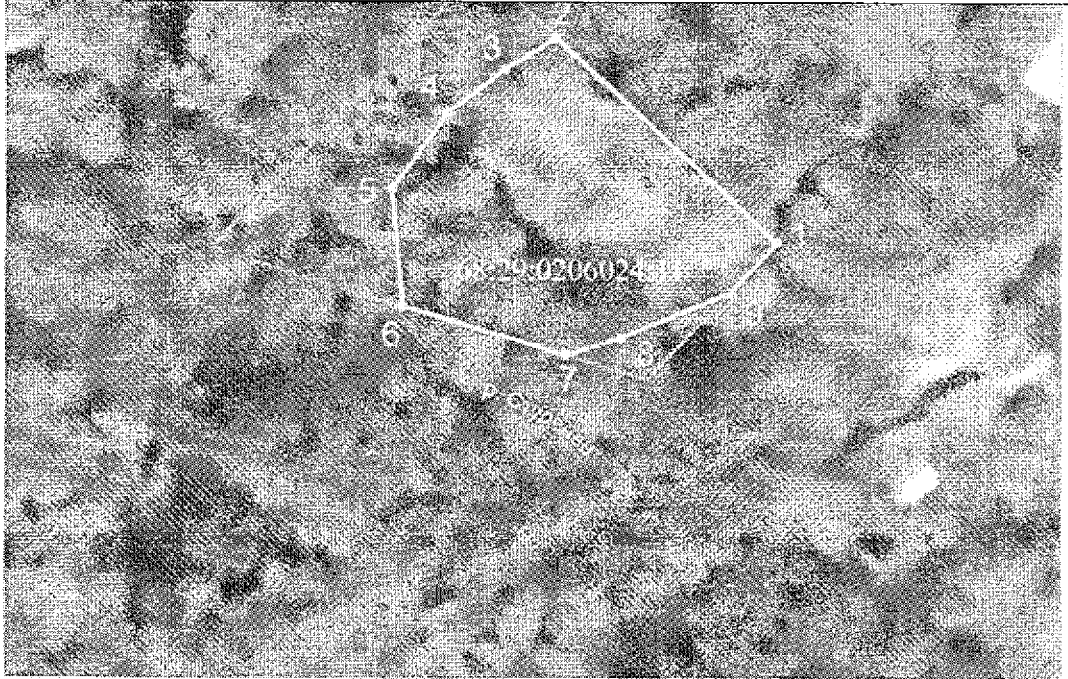
2. Сведения о характерных точках границ объекта

Обозначение характерных точек границ	Координаты, м		Метод определения координат характерной точки	Средняя квадратическая погрешность положения характерной точки (Mt), м	Описание обозначения точки на местности (при наличии)
	X	Y			
1	2	3	4	5	6
1	432235.01	1246398.66	Аналитический метод	0.10	-
2	432251.40	1246380.94	Аналитический метод	0.10	-
3	432248.84	1246376.75	Аналитический метод	0.10	-
4	432245.44	1246372.23	Аналитический метод	0.10	-
5	432239.19	1246367.65	Аналитический метод	0.10	-
6	432229.86	1246368.60	Аналитический метод	0.10	-
7	432226.00	1246381.72	Аналитический метод	0.10	-
8	432227.34	1246386.16	Аналитический метод	0.10	-
9	432231.07	1246395.00	Аналитический метод	0.10	-
1	432235.01	1246398.66	Аналитический метод	0.10	-

3. Сведения о характерных точках части (частей) границы объекта

Обозначение характерных точек части границы	Координаты, м		Метод определения координат характерной точки	Средняя квадратическая погрешность положения характерной точки (Mt), м	Описание обозначения точки на местности (при наличии)
	X	Y			

Раздел 4



масштаб 1:500

Используемые условные знаки и обозначения:

- скважина №10
- граница объекта
- характерная точка границы объекта и ее номер
- кадастровая граница земельного участка

Приложение № 4
к приказу министерства экологии и
природных ресурсов Тамбовской области
от _____ 01.08.2023 № 354

Первый пояс границы зоны санитарной охраны водозаборной скважины № 25

Описание местоположения границ объекта		
Первый пояс зоны санитарной охраны скважины № 25, расположенной в г. Тамбове и эксплуатируемой ООО «РКС-Тамбов» для водоснабжения населения		
(наименование объекта, местоположение границ которого описано (далее - объект))		
Раздел 1		
Сведения об объекте		
№ п/п	Характеристики объекта	Описание характеристик
1	2	3
1.	Местоположение объекта	Тамбовская область, г. Тамбов
2.	Площадь объекта +/- величина погрешности определения площади (Р +/- Дельта Р)	19 кв.м ± 1 кв.м
3.	Иные характеристики объекта	<p>Мероприятия по первому поясу зоны санитарной охраны (далее - ЗСО):</p> <p>1. Территория первого пояса ЗСО должна быть спланирована для отвода поверхностного стока за ее пределы, озеленена, ограждена и обеспечена охраной. Дорожки к сооружениям должны иметь твердое покрытие.</p> <p>2. Не допускается посадка высокоствольных деревьев, все виды строительства, не имеющие непосредственного отношения к эксплуатации, реконструкции и расширению водопроводных сооружений, в том числе прокладка трубопроводов различного назначения, размещение жилых и хозяйственно - бытовых зданий, проживание людей, применение ядохимикатов и удобрений.</p> <p>3. Здания должны быть оборудованы канализацией с отведением сточных вод в ближайшую систему бытовой или производственной канализации или на местные станции очистных сооружений, расположенные за пределами первого</p>

		<p>пояса ЗСО с учетом санитарного режима на территории второго пояса. В исключительных случаях при отсутствии канализации должны устраиваться водонепроницаемые приемники нечистот и бытовых отходов, расположенные в местах, исключающих загрязнение территории первого пояса ЗСО при их вывозе.</p> <p>4. Водопроводные сооружения, расположенные в первом поясе зоны санитарной охраны, должны быть оборудованы с учетом предотвращения возможности загрязнения питьевой воды через оголовки и устья скважин, люки и переливные трубы резервуаров и устройства заливки насосов.</p> <p>5. Все водозаборы должны быть оборудованы аппаратурой для систематического контроля соответствия фактического дебита при эксплуатации водопровода проектной производительности, предусмотренной при его проектировании и обосновании границ ЗСО.</p>
--	--	--

Раздел 2

Сведения о местоположении границ объекта

1. Система координат МСК-68, зона 1

2. Сведения о характерных точках границ объекта

Обозначение характерных точек границ	Координаты, м		Метод определения координат характерной точки	Средняя квадратическая погрешность положения характерной точки (Mt), м	Описание обозначения точки на местности (при наличии)
	X	Y			
1	2	3	4	5	6
1	430728.15	1244651.58	Аналитический метод	0.10	-
2	430728.75	1244655.08	Аналитический метод	0.10	-
3	430723.56	1244655.96	Аналитический метод	0.10	-
4	430722.84	1244652.49	Аналитический метод	0.10	-
1	430728.15	1244651.58	Аналитический метод	0.10	-

3. Сведения о характерных точках части (частей) границы объекта

Обозначение характерных точек части границы	Координаты, м		Метод определения координат характерной точки	Средняя квадратическая погрешность положения характерной точки (Mt), м	Описание обозначения точки на местности (при наличии)
	X	Y			
1	2	3	4	5	6
-	-	-	-	-	-

Раздел 4



масштаб 1:250

Используемые условные знаки и обозначения:

- скважина №25
- граница объекта
- характерная точка границы объекта и ее номер

Приложение № 5
к приказу министерства экологии и
природных ресурсов Тамбовской области
от 01.08.2023 № 354

Первый пояс границы зоны санитарной охраны
водозаборной скважины № 39а

Описание местоположения границ объекта		
Первый пояс зоны санитарной охраны скважины № 39а, расположенной в г. Тамбове и эксплуатируемой ООО «РКС-Тамбов» для водоснабжения населения		
(наименование объекта, местоположение границ которого описано (далее - объект))		
Раздел 1		
Сведения об объекте		
№ п/п	Характеристики объекта	Описание характеристик
1	2	3
1.	Местоположение объекта	Тамбовская область, г. Тамбов
2.	Площадь объекта +/- величина погрешности определения площади (Р +/- Дельта Р)	246 кв.м ± 3 кв.м
3.	Иные характеристики объекта	Мероприятия по первому поясу зоны санитарной охраны (далее - ЗСО): 1. Территория первого пояса ЗСО должна быть спланирована для отвода поверхностного стока за ее пределы, озеленена, ограждена и обеспечена охраной. Дорожки к сооружениям должны иметь твердое покрытие. 2. Не допускается посадка высокоствольных деревьев, все виды строительства, не имеющие непосредственного отношения к эксплуатации, реконструкции и расширению водопроводных сооружений, в том числе прокладка трубопроводов различного назначения, размещение жилых и хозяйственно - бытовых зданий, проживание людей, применение ядохимикатов и удобрений. 3. Здания должны быть оборудованы канализацией с отведением сточных вод в ближайшую систему бытовой или производственной канализации или на местные станции очистных сооружений, расположенные за пределами первого

	<p>пояса ЗСО с учетом санитарного режима на территории второго пояса. В исключительных случаях при отсутствии канализации должны устраиваться водонепроницаемые приемники нечистот и бытовых отходов, расположенные в местах, исключающих загрязнение территории первого пояса ЗСО при их вывозе.</p> <p>4. Водопроводные сооружения, расположенные в первом поясе зоны санитарной охраны, должны быть оборудованы с учетом предотвращения возможности загрязнения питьевой воды через оголовки и устья скважин, люки и переливные трубы резервуаров и устройства заливки насосов.</p> <p>5. Все водозаборы должны быть оборудованы аппаратурой для систематического контроля соответствия фактического дебита при эксплуатации водопровода проектной производительности, предусмотренной при его проектировании и обосновании границ ЗСО.</p>
--	--

Раздел 2

Сведения о местоположении границ объекта

1. Система координат МСК-68, зона 1

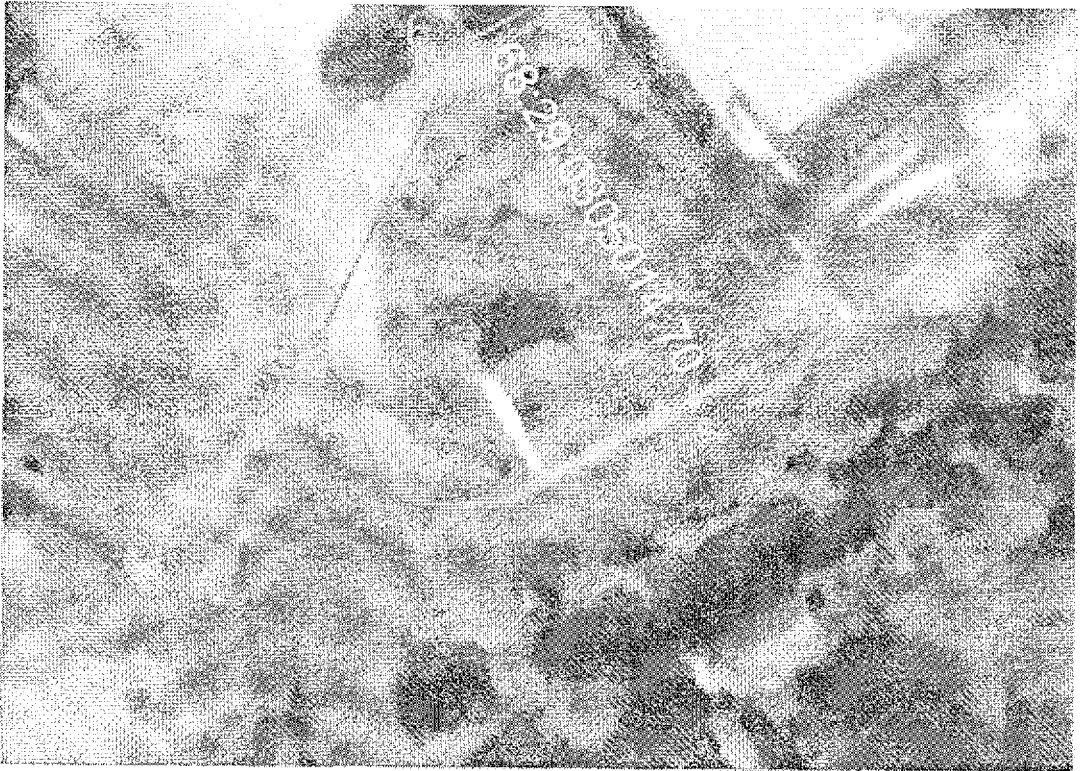
2. Сведения о характерных точках границ объекта

Обозначение характерных точек границ	Координаты, м		Метод определения координат характерной точки	Средняя квадратическая погрешность положения характерной точки (Mt), м	Описание обозначения точки на местности (при наличии)
	X	Y			
1	2	3	4	5	6
1	429297.08	1247250.47	Аналитический метод	0.10	-
2	429282.18	1247259.58	Аналитический метод	0.10	-
3	429273.92	1247244.82	Аналитический метод	0.10	-
4	429277.46	1247242.88	Аналитический метод	0.10	-
5	429283.10	1247240.35	Аналитический метод	0.10	-
6	429294.61	1247245.82	Аналитический метод	0.10	-
1	429297.08	1247250.47	Аналитический метод	0.10	-

3. Сведения о характерных точках части (частей) границы объекта

Обозначение характерных точек части границы	Координаты, м		Метод определения координат характерной точки	Средняя квадратическая погрешность положения характерной точки (Mt), м	Описание обозначения точки на местности (при наличии)
	X	Y			
1	2	3	4	5	6
-	-	-	-	-	-

Раздел 4



масштаб 1:250

Используемые условные знаки и обозначения:

- скважина №39а
- граница объекта и земельного участка
- ⊙ характерная точка границы объекта и ее номер

Приложение № 6
к приказу министерства экологии и
природных ресурсов Тамбовской области
от 01.08.2023 № 354

Первый пояс границы зоны санитарной охраны
водозаборной скважины № 40а

Описание местоположения границ объекта		
Первый пояс зоны санитарной охраны скважины № 40а, расположенной в г. Тамбове и эксплуатируемой ООО «РКС-Тамбов» для водоснабжения населения		
<small>(наименование объекта, местоположение границ которого описано (далее - объект))</small>		
Раздел 1		
Сведения об объекте		
№ п/п	Характеристики объекта	Описание характеристик
1	2	3
1.	Местоположение объекта	Тамбовская область, г. Тамбов
2.	Площадь объекта +/- величина погрешности определения площади (Р +/- Дельта Р)	1645 кв.м ± 8 кв.м
3.	Иные характеристики объекта	<p>Мероприятия по первому поясу зоны санитарной охраны (далее - ЗСО):</p> <p>1. Территория первого пояса ЗСО должна быть спланирована для отвода поверхностного стока за ее пределы, озеленена, ограждена и обеспечена охраной. Дорожки к сооружениям должны иметь твердое покрытие.</p> <p>2. Не допускается посадка высокоствольных деревьев, все виды строительства, не имеющие непосредственного отношения к эксплуатации, реконструкции и расширению водопроводных сооружений, в том числе прокладка трубопроводов различного назначения, размещение жилых и хозяйственно - бытовых зданий, проживание людей, применение ядохимикатов и удобрений.</p> <p>3. Здания должны быть оборудованы канализацией с отведением сточных вод в ближайшую систему бытовой или производственной канализации или на местные станции очистных сооружений, расположенные за пределами первого</p>

		<p>пояса ЗСО с учетом санитарного режима на территории второго пояса. В исключительных случаях при отсутствии канализации должны устраиваться водонепроницаемые приемники нечистот и бытовых отходов, расположенные в местах, исключающих загрязнение территории первого пояса ЗСО при их вывозе.</p> <p>4. Водопроводные сооружения, расположенные в первом поясе зоны санитарной охраны, должны быть оборудованы с учетом предотвращения возможности загрязнения питьевой воды через оголовки и устья скважин, люки и переливные трубы резервуаров и устройства заливки насосов.</p> <p>5. Все водозаборы должны быть оборудованы аппаратурой для систематического контроля соответствия фактического дебита при эксплуатации водопровода проектной производительности, предусмотренной при его проектировании и обосновании границ ЗСО.</p>
--	--	--

Раздел 2

Сведения о местоположении границ объекта

1. Система координат МСК-68, зона I

2. Сведения о характерных точках границ объекта

Обозначение характерных точек границ	Координаты, м		Метод определения координат характерной точки	Средняя квадратическая погрешность положения характерной точки (Mt), м	Описание обозначения точки на местности (при наличии)
	X	Y			
1	2	3	4	5	6
1	429504.55	1247375.24	Аналитический метод	0.10	-
2	429478.86	1247404.83	Аналитический метод	0.10	-
3	429454.08	1247365.40	Аналитический метод	0.10	-
4	429487.71	1247341.36	Аналитический метод	0.10	-
1	429504.55	1247375.24	Аналитический метод	0.10	-

3. Сведения о характерных точках части (частей) границы объекта

Обозначение характерных точек части границы	Координаты, м		Метод определения координат характерной точки	Средняя квадратическая погрешность положения характерной точки (Mt), м	Описание обозначения точки на местности (при наличии)
	X	Y			
1	2	3	4	5	6
-	-	-	-	-	-

Раздел 3

Раздел 4



масштаб 1:500

Используемые условные знаки и обозначения:

- ⊙ скважина №40и
- граница объекта и земельного участка
- ⊙ характерная точка границы объекта и ее номер

Приложение № 7
к приказу министерства экологии и
природных ресурсов Тамбовской области
от 01.08.2023 № 354

Первый пояс границы зоны санитарной охраны
водозаборной скважины № 42а

Описание местоположения границ объекта		
Первый пояс зоны санитарной охраны скважины № 42а, расположенной в г. Тамбове и эксплуатируемой ООО «РКС-Тамбов» для водоснабжения населения		
<small>(наименование объекта, местоположение границ которого описано (далее - объект))</small>		
Раздел 1		
Сведения об объекте		
№ п/п	Характеристики объекта	Описание характеристик
1	2	3
1.	Местоположение объекта	Тамбовская область, г. Тамбов
2.	Площадь объекта +/- величина погрешности определения площади (Р +/- Дельта Р)	692 кв.м ± 5 кв.м
3.	Иные характеристики объекта	Мероприятия по первому поясу зоны санитарной охраны (далее - ЗСО): 1. Территория первого пояса ЗСО должна быть спланирована для отвода поверхностного стока за ее пределы, озеленена, ограждена и обеспечена охраной. Дорожки к сооружениям должны иметь твердое покрытие. 2. Не допускается посадка высокоствольных деревьев, все виды строительства, не имеющие непосредственного отношения к эксплуатации, реконструкции и расширению водопроводных сооружений, в том числе прокладка трубопроводов различного назначения, размещение жилых и хозяйственно - бытовых зданий, проживание людей, применение ядохимикатов и удобрений. 3. Здания должны быть оборудованы канализацией с отведением сточных вод в ближайшую систему бытовой или производственной канализации или на местные станции очистных сооружений, расположенные за пределами первого

		<p>пояса ЗСО с учетом санитарного режима на территории второго пояса. В исключительных случаях при отсутствии канализации должны устраиваться водонепроницаемые приемники нечистот и бытовых отходов, расположенные в местах, исключающих загрязнение территории первого пояса ЗСО при их вывозе.</p> <p>4. Водопроводные сооружения, расположенные в первом поясе зоны санитарной охраны, должны быть оборудованы с учетом предотвращения возможности загрязнения питьевой воды через оголовки и устья скважин, люки и переливные трубы резервуаров и устройства заливки насосов.</p> <p>5. Все водозаборы должны быть оборудованы аппаратурой для систематического контроля соответствия фактического дебита при эксплуатации водопровода проектной производительности, предусмотренной при его проектировании и обосновании границ ЗСО.</p>
--	--	--

Раздел 2

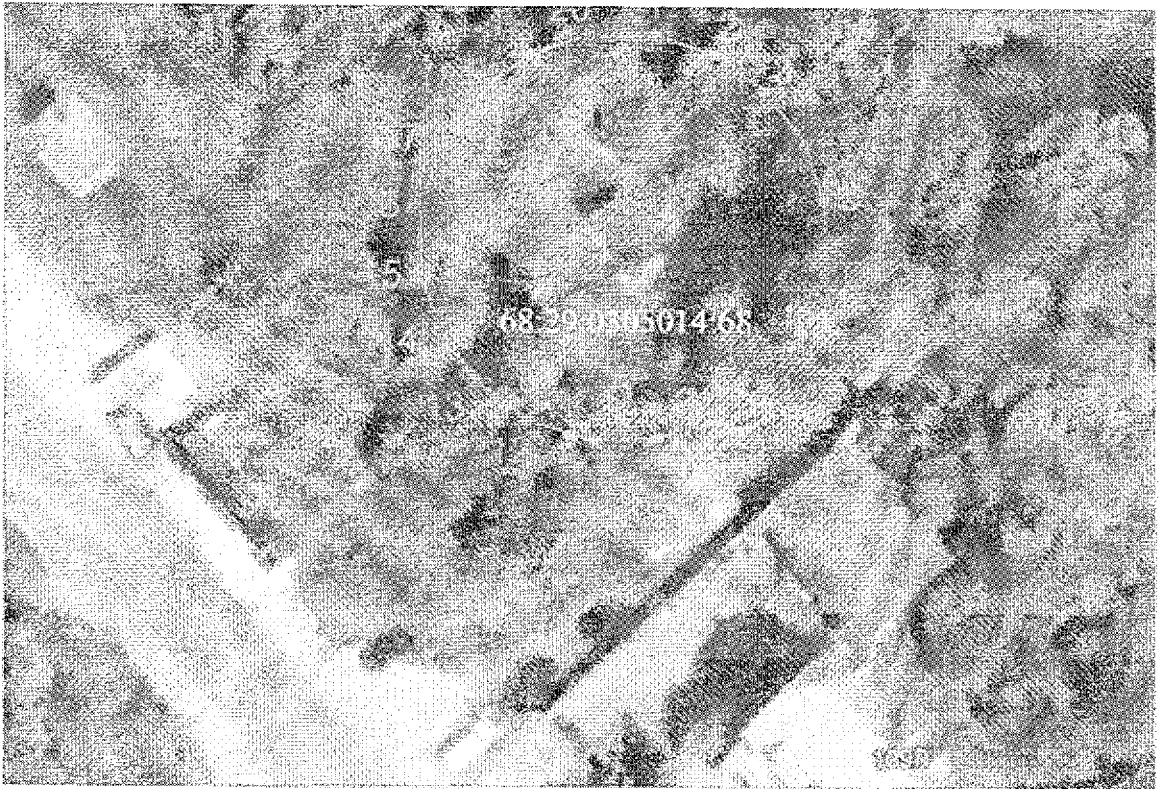
Сведения о местоположении границ объекта

1. Система координат МСК-68, зона 1

2. Сведения о характерных точках границ объекта

Обозначение характерных точек границ	Координаты, м		Метод определения координат характерной точки	Средняя квадратическая погрешность положения характерной точки (M _t), м	Описание обозначения точки на местности (при наличии)
	X	Y			
1	2	3	4	5	6
1	429598.48	1247000.45	Аналитический метод	0.10	-
2	429597.01	1247004.91	Аналитический метод	0.10	-
3	429594.25	1247008.69	Аналитический метод	0.10	-
4	429590.45	1247011.43	Аналитический метод	0.10	-
5	429585.99	1247012.86	Аналитический метод	0.10	-
6	429581.32	1247012.86	Аналитический метод	0.10	-
7	429576.87	1247011.41	Аналитический метод	0.10	-
8	429573.08	1247008.66	Аналитический метод	0.10	-
9	429570.33	1247004.87	Аналитический метод	0.10	-
10	429568.87	1247000.42	Аналитический метод	0.10	-
11	429568.85	1246995.73	Аналитический метод	0.10	-
12	429570.33	1246991.28	Аналитический метод	0.10	-
13	429573.09	1246987.49	Аналитический метод	0.10	-
14	429576.89	1246984.75	Аналитический метод	0.10	-
15	429581.34	1246983.32	Аналитический метод	0.10	-
16	429586.02	1246983.33	Аналитический метод	0.10	-

Раздел 4



масштаб 1:500

Используемые условные знаки и обозначения:

- ⊙ скважина №42а
- граница объекта и земельного участка
- ⊕ характерная точка границы объекта и ее номер

Приложение № 8
к приказу министерства экологии и
природных ресурсов Тамбовской области
от 01.08.2023 № 354

Первый пояс границы зоны санитарной охраны водозаборной скважины № 59

Описание местоположения границ объекта		
Первый пояс зоны санитарной охраны скважины № 59, расположенной в г. Тамбове и эксплуатируемой ООО «РКС-Тамбов» для водоснабжения населения		
(наименование объекта, местоположение границ которого описано (далее - объект))		
Раздел 1		
Сведения об объекте		
№ п/п	Характеристики объекта	Описание характеристик
1	2	3
1.	Местоположение объекта	Тамбовская область, г. Тамбов
2.	Площадь объекта +/- величина погрешности определения площади (P +/- Дельта P)	1080 кв.м ± 7 кв.м
3.	Иные характеристики объекта	<p>Мероприятия по первому поясу зоны санитарной охраны (далее - ЗСО):</p> <p>1. Территория первого пояса ЗСО должна быть спланирована для отвода поверхностного стока за ее пределы, озеленена, ограждена и обеспечена охраной. Дорожки к сооружениям должны иметь твердое покрытие.</p> <p>2. Не допускается посадка высокоствольных деревьев, все виды строительства, не имеющие непосредственного отношения к эксплуатации, реконструкции и расширению водопроводных сооружений, в том числе прокладка грубопроводов различного назначения, размещение жилых и хозяйственно - бытовых зданий, проживание людей, применение ядохимикатов и удобрений.</p> <p>3. Здания должны быть оборудованы канализацией с отведением сточных вод в ближайшую систему бытовой или производственной канализации или на местные станции очистных сооружений, расположенные за пределами первого пояса ЗСО с учетом</p>

	<p>санитарного режима на территории второго пояса.</p> <p>В исключительных случаях при отсутствии канализации должны устраиваться водонепроницаемые приемники нечистот и бытовых отходов, расположенные в местах, исключающих загрязнение территории первого пояса ЗСО при их вывозе.</p> <p>4. Водопроводные сооружения, расположенные в первом поясе зоны санитарной охраны, должны быть оборудованы с учетом предотвращения возможности загрязнения питьевой воды через оголовки и устья скважин, люки и переливные трубы резервуаров и устройства заливки насосов.</p> <p>5. Все водозаборы должны быть оборудованы аппаратурой для систематического контроля соответствия фактического дебита при эксплуатации водопровода проектной производительности, предусмотренной при его проектировании и обосновании границ ЗСО.</p>
--	--

Раздел 2

Сведения о местоположении границ объекта

1. Система координат МСК-68, зона 1

2. Сведения о характерных точках границ объекта

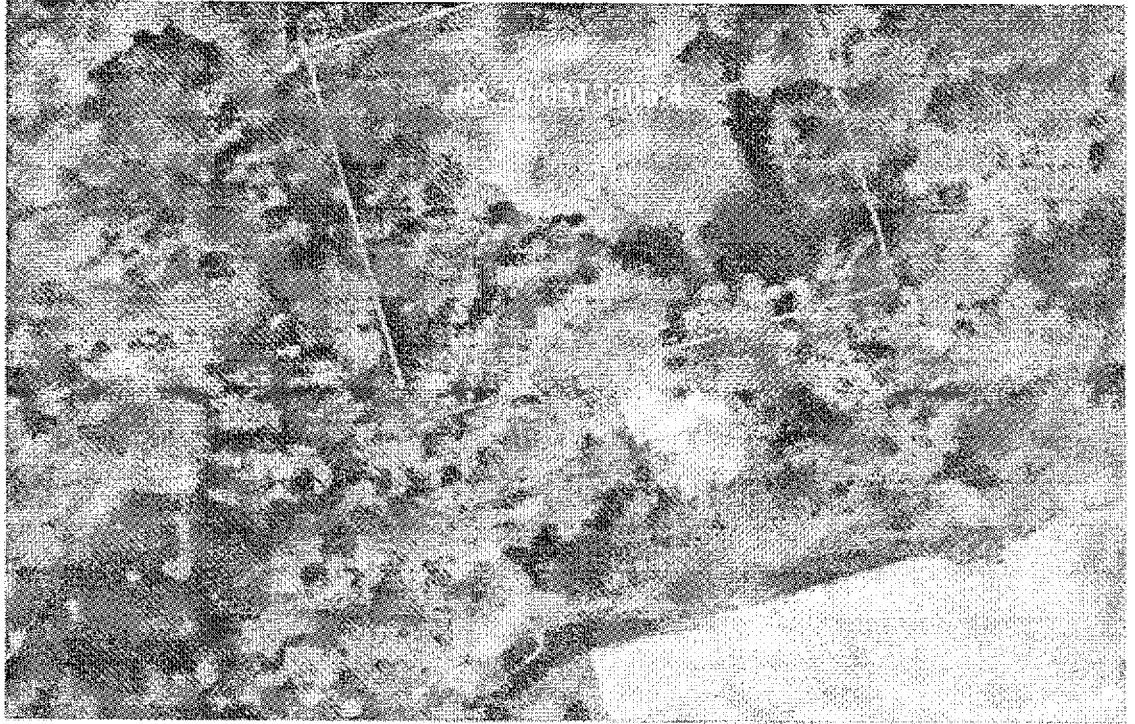
Обозначение характерных точек границ	Координаты, м		Метод определения координат характерной точки	Средняя квадратическая погрешность положения характерной точки (Mt), м	Описание обозначения точки на местности (при наличии)
	X	Y			
1	2	3	4	5	6
1	431742.17	1246023.73	Аналитический метод	0.10	-
2	431752.63	1246059.40	Аналитический метод	0.10	-
3	431724.86	1246067.56	Аналитический метод	0.10	-
4	431714.31	1246031.64	Аналитический метод	0.10	-
1	431742.17	1246023.73	Аналитический метод	0.10	-

3. Сведения о характерных точках части (частей) границы объекта

Обозначение характерных точек части границы	Координаты, м		Метод определения координат характерной точки	Средняя квадратическая погрешность положения характерной точки (Mt), м	Описание обозначения точки на местности (при наличии)
	X	Y			
1	2	3	4	5	6
-	-	-	-	-	-

Раздел 3

Раздел 4



масштаб 1:500

Используемые условные знаки и обозначения:

- скважина №59
- граница объекта и земельного участка
- ⊙ характерная точка границы объекта и ее номер

Приложение № 9
к приказу министерства экологии и
природных ресурсов Тамбовской области
от 01.08.2023 № 354

Первый пояс границы зоны санитарной охраны водозаборной скважины № 72

Описание местоположения границ объекта		
Первый пояс зоны санитарной охраны скважины № 72, расположенной в г. Тамбове и эксплуатируемой ООО «РКС-Тамбов» для водоснабжения населения		
(наименование объекта, местоположение границ которого описано (далее - объект))		
Раздел 1		
Сведения об объекте		
№ п/п	Характеристики объекта	Описание характеристик
1	2	3
1.	Местоположение объекта	Тамбовская область, г. Тамбов
2.	Площадь объекта +/- величина погрешности определения площади (Р +/- Дельта Р)	1133 кв.м ± 7 кв.м
3.	Иные характеристики объекта	<p>Мероприятия по первому поясу зоны санитарной охраны (далее - ЗСО):</p> <p>1. Территория первого пояса ЗСО должна быть спланирована для отвода поверхностного стока за ее пределы, озеленена, ограждена и обеспечена охраной. Дорожки к сооружениям должны иметь твердое покрытие.</p> <p>2. Не допускается посадка высокоствольных деревьев, все виды строительства, не имеющие непосредственного отношения к эксплуатации, реконструкции и расширению водопроводных сооружений, в том числе прокладка трубопроводов различного назначения, размещение жилых и хозяйственно - бытовых зданий, проживание людей, применение ядохимикатов и удобрений.</p> <p>3. Здания должны быть оборудованы канализацией с отведением сточных вод в ближайшую систему бытовой или производственной канализации или на местные станции очистных сооружений, расположенные за пределами первого</p>

		<p>пояса ЗСО с учетом санитарного режима на территории второго пояса. В исключительных случаях при отсутствии канализации должны устраиваться водонепроницаемые приемники нечистот и бытовых отходов, расположенные в местах, исключающих загрязнение территории первого пояса ЗСО при их вывозе.</p> <p>4. Водопроводные сооружения, расположенные в первом поясе зоны санитарной охраны, должны быть оборудованы с учетом предотвращения возможности загрязнения питьевой воды через оголовки и устья скважин, люки и переливные трубы резервуаров и устройства заливки насосов.</p> <p>5. Все водозаборы должны быть оборудованы аппаратурой для систематического контроля соответствия фактического дебита при эксплуатации водопровода проектной производительности, предусмотренной при его проектировании и обосновании границ ЗСО.</p>
--	--	--

Раздел 2

Сведения о местоположении границ объекта

1. Система координат МСК-68, зона 1

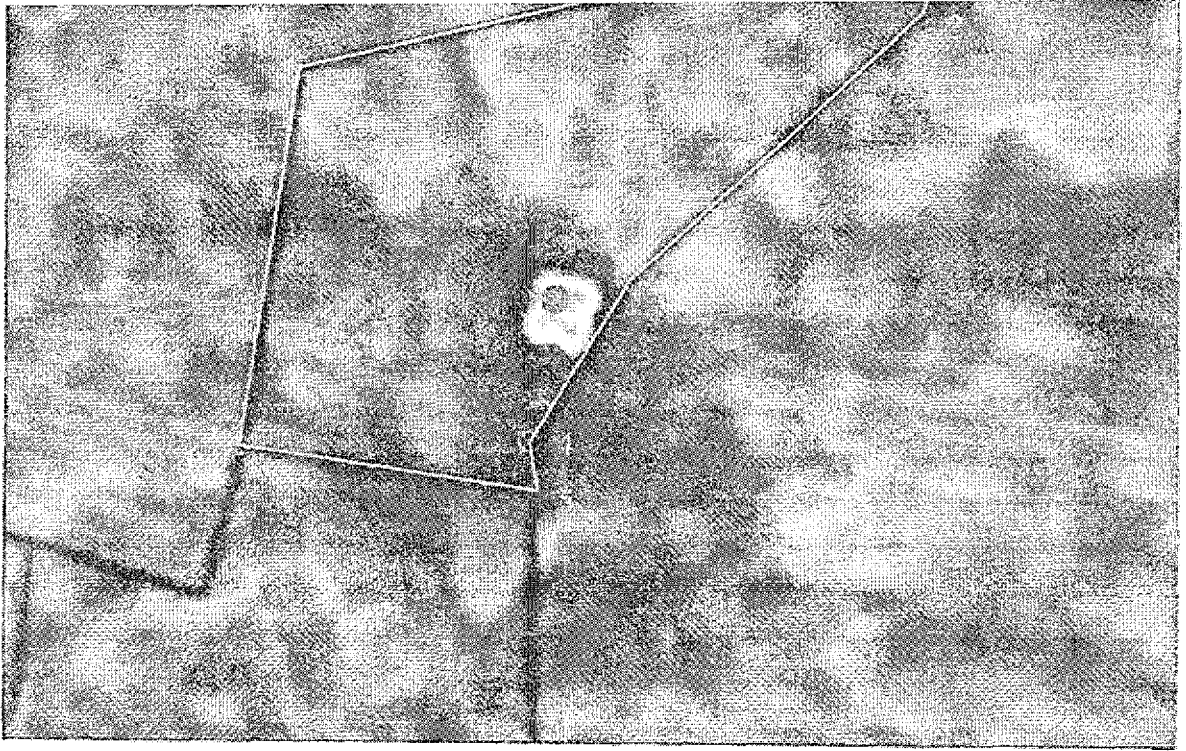
2. Сведения о характерных точках границ объекта

Обозначение характерных точек границ	Координаты, м		Метод определения координат характерной точки	Средняя квадратическая погрешность положения характерной точки (Mt), м	Описание обозначения точки на местности (при наличии)
	X	Y			
1	2	3	4	5	6
1	429867.85	1252382.60	Аналитический метод	0.10	-
2	429860.64	1252380.01	Аналитический метод	0.10	-
3	429840.65	1252358.28	Аналитический метод	0.10	-
4	429828.47	1252350.83	Аналитический метод	0.10	-
5	429824.79	1252351.44	Аналитический метод	0.10	-
6	429828.08	1252329.34	Аналитический метод	0.10	-
7	429856.48	1252333.66	Аналитический метод	0.10	-
1	429867.85	1252382.60	Аналитический метод	0.10	-

3. Сведения о характерных точках части (частей) границы объекта

Обозначение характерных точек части границы	Координаты, м	Метод определения координат	Средняя квадратическая погрешность	Описание обозначения точки на
---	---------------	-----------------------------	------------------------------------	-------------------------------

Раздел 4



масштаб 1:500

Используемые условные знаки и обозначения:

- скважина №72
- граница объекта
- характеристическая точка границы объекта и ее номер
- кадастровая граница земельного участка

Приложение № 10
к приказу министерства экологии и
природных ресурсов Тамбовской области
от 01.08.2023 № 357

Второй пояс границы зоны санитарной охраны водозаборной скважины № 7а

Описание местоположения границ объекта		
Второй пояс зоны санитарной охраны скважины № 7а, расположенной в г. Тамбове и эксплуатируемой ООО «РКС-Тамбов» для водоснабжения населения		
(наименование объекта, местоположение границ которого описано (далее - объект))		
Раздел 1		
Сведения об объекте		
№ п/п	Характеристики объекта	Описание характеристик
1	2	3
1.	Местоположение объекта	Тамбовская область, г. Тамбов
2.	Площадь объекта +/- величина погрешности определения площади (Р +/- Дельта Р)	28834 кв.м ± 34 кв.м
3.	Иные характеристики объекта	<p>Мероприятия по второму поясу зоны санитарной охраны (далее - ЗСО):</p> <ol style="list-style-type: none"> 1. Выявление, тампонирование или восстановление всех старых, бездействующих, дефектных или неправильно эксплуатируемых скважин, представляющих опасность в части возможности загрязнения водоносных горизонтов. 2. Бурение новых скважин и новое строительство, связанное с нарушением почвенного покрова, производится при обязательном согласовании с центром государственного санитарно - эпидемиологического надзора. 3. Запрещение закачки отработанных вод в подземные горизонты, подземного складирования твердых отходов и разработки недр земли. 4. Запрещение размещения складов горюче - смазочных материалов, ядохимикатов и минеральных удобрений, накопителей промстоков, шламохранилищ и других

		<p>объектов, обуславливающих опасность химического загрязнения подземных вод.</p> <p>5. Своевременное выполнение необходимых мероприятий по санитарной охране поверхностных вод, имеющих непосредственную гидрологическую связь с используемым водоносным горизонтом, в соответствии с гигиеническими требованиями к охране поверхностных вод.</p> <p>6. В пределах второго пояса ЗСО не допускается размещение кладбищ, скотомогильников, полей ассенизации, полей фильтрации, навозохранилищ, силосных траншей, животноводческих и птицеводческих предприятий и других объектов, обуславливающих опасность микробного загрязнения подземных вод, применение удобрений и ядохимикатов, рубка леса главного пользования и реконструкции.</p> <p>7. В границах второго пояса осуществляется выполнение мероприятий по санитарному благоустройству территории населенных пунктов и других объектов (оборудование канализацией, устройство водонепроницаемых выгребов, организация отвода поверхностного стока и др.).</p>
--	--	---

Раздел 2

Сведения о местоположении границ объекта

1. Система координат МСК-68, зона 1

2. Сведения о характерных точках границ объекта

Обозначение характерных точек границ	Координаты, м		Метод определения координат характерной точки	Средняя квадратическая погрешность положения характерной точки (Mt), м	Описание обозначения точки на местности (при наличии)
	X	Y			
1	2	3	4	5	6
1	431521.09	1246159.54	Аналитический метод	0.10	-
2	431519.91	1246174.56	Аналитический метод	0.10	-
3	431516.40	1246189.21	Аналитический метод	0.10	-
4	431510.63	1246203.12	Аналитический метод	0.10	-
5	431502.76	1246215.97	Аналитический метод	0.10	-

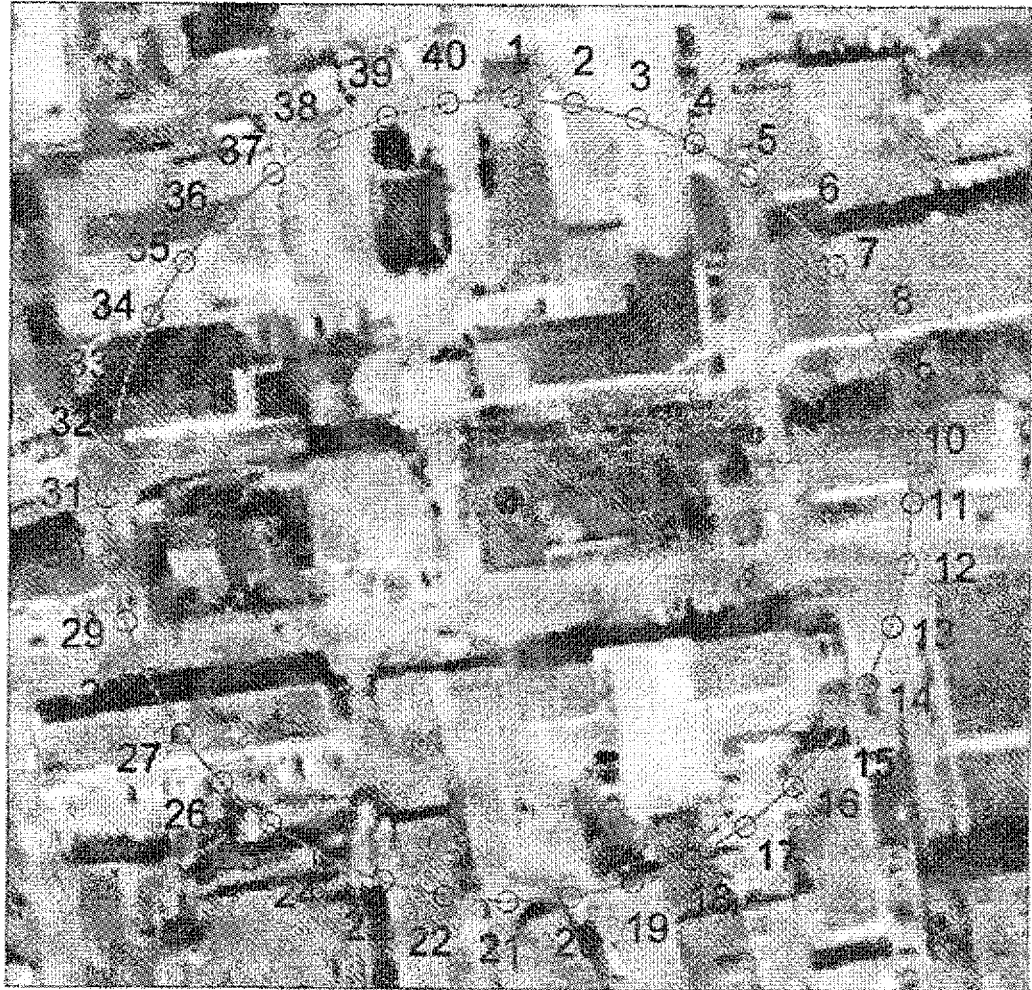
6	431492.98	1246227.42	Аналитический метод	0.10	-
7	431481.52	1246237.21	Аналитический метод	0.10	-
8	431468.68	1246245.08	Аналитический метод	0.10	-
9	431454.76	1246250.84	Аналитический метод	0.10	-
10	431440.11	1246254.36	Аналитический метод	0.10	-
11	431425.09	1246255.54	Аналитический метод	0.10	-
12	431410.08	1246254.36	Аналитический метод	0.10	-
13	431395.43	1246250.84	Аналитический метод	0.10	-
14	431381.51	1246245.08	Аналитический метод	0.10	-
15	431368.67	1246237.21	Аналитический метод	0.10	-
16	431357.21	1246227.42	Аналитический метод	0.10	-
17	431347.43	1246215.97	Аналитический метод	0.10	-
18	431339.56	1246203.12	Аналитический метод	0.10	-
19	431333.79	1246189.21	Аналитический метод	0.10	-
20	431330.28	1246174.56	Аналитический метод	0.10	-
21	431329.09	1246159.54	Аналитический метод	0.10	-
22	431330.28	1246144.52	Аналитический метод	0.10	-
23	431333.79	1246129.87	Аналитический метод	0.10	-
24	431339.56	1246115.96	Аналитический метод	0.10	-
25	431347.43	1246103.11	Аналитический метод	0.10	-
26	431357.21	1246091.66	Аналитический метод	0.10	-
27	431368.67	1246081.87	Аналитический метод	0.10	-
28	431381.51	1246074.00	Аналитический метод	0.10	-
29	431395.43	1246068.24	Аналитический метод	0.10	-
30	431410.08	1246064.72	Аналитический метод	0.10	-
31	431425.09	1246063.54	Аналитический метод	0.10	-
32	431440.11	1246064.72	Аналитический метод	0.10	-
33	431454.76	1246068.24	Аналитический метод	0.10	-
34	431468.68	1246074.00	Аналитический метод	0.10	-
35	431481.52	1246081.87	Аналитический метод	0.10	-
36	431492.98	1246091.66	Аналитический метод	0.10	-
37	431502.76	1246103.11	Аналитический метод	0.10	-
38	431510.63	1246115.96	Аналитический метод	0.10	-
39	431516.40	1246129.87	Аналитический метод	0.10	-
40	431519.91	1246144.52	Аналитический метод	0.10	-
1	431521.09	1246159.54	Аналитический метод	0.10	-

3. Сведения о характерных точках части (частей) границы объекта

Обозначение характерных точек части границы	Координаты, м		Метод определения координат характерной точки	Средняя квадратическая погрешность положения характерной точки (M _t), м	Описание обозначения точки на местности (при наличии)
	X	Y			
1	2	3	4	5	6
-	-	-	-	-	-

Раздел 4

План границ объекта



масштаб 1:1500

Используемые условные знаки и обозначения:

- скважина №7а
- граница объекта
- характерная точка границы объекта и ее номер

Приложение № 11
к приказу министерства экологии и
природных ресурсов Тамбовской области
от 01.08.2023 № 357

Второй пояс границы зоны санитарной охраны
водозаборных скважин № 9 и № 10

Описание местоположения границ объекта		
Второй пояс зоны санитарной охраны скважин № 9 и № 10, расположенных в г. Тамбове и эксплуатируемых ООО «РКС-Тамбов» для водоснабжения населения		
<small>(наименование объекта, местоположение границ которого описано (далее - объект))</small>		
Раздел 1		
Сведения об объекте		
№ п/п	Характеристики объекта	Описание характеристик
1	2	3
1.	Местоположение объекта	Тамбовская область, г. Тамбов
2.	Площадь объекта +/- величина погрешности определения площади (Р +/- Дельта Р)	167884 кв.м ± 82 кв.м
3.	Иные характеристики объекта	<p>Мероприятия по второму поясу зоны санитарной охраны (далее - ЗСО):</p> <ol style="list-style-type: none"> 1. Выявление, тампонирование или восстановление всех старых, бездействующих, дефектных или неправильно эксплуатируемых скважин, представляющих опасность в части возможности загрязнения водоносных горизонтов. 2. Бурение новых скважин и новое строительство, связанное с нарушением почвенного покрова, производится при обязательном согласовании с центром государственного санитарно - эпидемиологического надзора. 3. Запрещение закачки отработанных вод в подземные горизонты, подземного складирования твердых отходов и разработки недр земли. 4. Запрещение размещения складов горюче - смазочных материалов, ядохимикатов и минеральных удобрений, накопителей промстоков, шламохранилищ и других

		<p>объектов, обуславливающих опасность химического загрязнения подземных вод.</p> <p>5. Своевременное выполнение необходимых мероприятий по санитарной охране поверхностных вод, имеющих непосредственную гидрологическую связь с используемым водоносным горизонтом, в соответствии с гигиеническими требованиями к охране поверхностных вод.</p> <p>6. В пределах второго пояса ЗСО не допускается размещение кладбищ, скотомогильников, полей ассенизации, полей фильтрации, навозохранилищ, силосных траншей, животноводческих и птицеводческих предприятий и других объектов, обуславливающих опасность микробного загрязнения подземных вод, применение удобрений и ядохимикатов, рубка леса главного пользования и реконструкции.</p> <p>7. В границах второго пояса осуществляется выполнение мероприятий по санитарному благоустройству территории населенных пунктов и других объектов (оборудование канализацией, устройство водонепроницаемых выгребов, организация отвода поверхностного стока и др.).</p>
--	--	---

Раздел 2

Сведения о местоположении границ объекта

1. Система координат МСК-68, зона 1

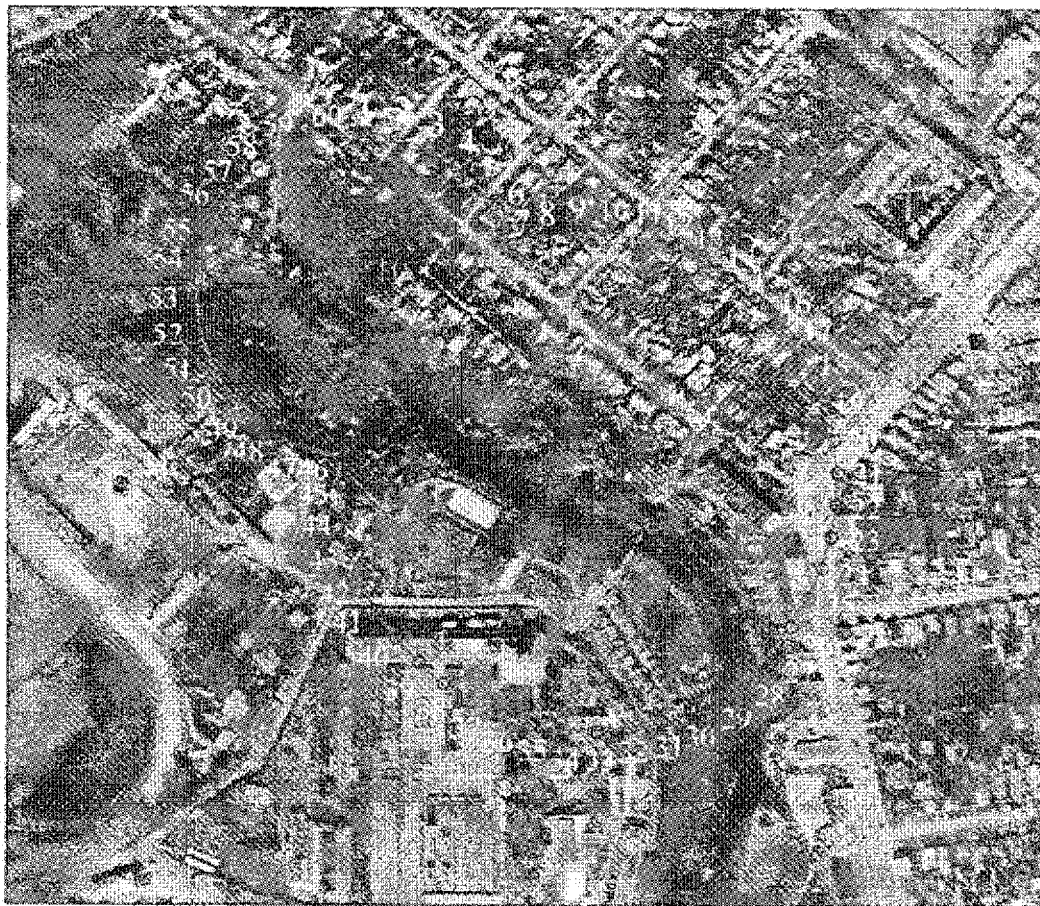
2. Сведения о характерных точках границ объекта

Обозначение характерных точек границ	Координаты, м		Метод определения координат характерной точки	Средняя квадратическая погрешность положения характерной точки (Mt), м	Описание обозначения точки на местности (при наличии)
	X	Y			
1	2	3	4	5	6
1	432365.78	1246400.85	Аналитический метод	0.10	-
2	432362.21	1246427.26	Аналитический метод	0.10	-
3	432353.30	1246452.37	Аналитический метод	0.10	-
4	432339.42	1246475.11	Аналитический метод	0.10	-
5	432321.23	1246494.59	Аналитический метод	0.10	-

6	432299.49	1246510.01	Аналитический метод	0.10	-
7	432275.09	1246520.72	Аналитический метод	0.10	-
8	432281.87	1246546.52	Аналитический метод	0.10	-
9	432285.02	1246573.01	Аналитический метод	0.10	-
10	432284.49	1246599.68	Аналитический метод	0.10	-
11	432280.70	1246626.08	Аналитический метод	0.10	-
12	432273.39	1246651.74	Аналитический метод	0.10	-
13	432262.69	1246676.18	Аналитический метод	0.10	-
14	432248.81	1246698.95	Аналитический метод	0.10	-
15	432232.09	1246719.74	Аналитический метод	0.10	-
16	432212.87	1246738.25	Аналитический метод	0.10	-
17	432191.38	1246754.06	Аналитический метод	0.10	-
18	432168.00	1246766.89	Аналитический метод	0.10	-
19	432143.12	1246776.52	Аналитический метод	0.10	-
20	432117.22	1246782.91	Аналитический метод	0.10	-
21	432090.69	1246785.72	Аналитический метод	0.10	-
22	432064.03	1246784.84	Аналитический метод	0.10	-
23	432037.75	1246780.27	Аналитический метод	0.10	-
24	432012.20	1246772.56	Аналитический метод	0.10	-
25	431987.79	1246761.80	Аналитический метод	0.10	-
26	431965.04	1246747.87	Аналитический метод	0.10	-
27	431944.37	1246731.01	Аналитический метод	0.10	-
28	431926.14	1246711.53	Аналитический метод	0.10	-
29	431910.76	1246689.74	Аналитический метод	0.10	-
30	431898.33	1246666.14	Аналитический метод	0.10	-
31	431889.05	1246641.13	Аналитический метод	0.10	-
32	431883.08	1246615.12	Аналитический метод	0.10	-
33	431880.51	1246588.57	Аналитический метод	0.10	-
34	431881.42	1246561.91	Аналитический метод	0.10	-
35	431886.00	1246535.63	Аналитический метод	0.10	-
36	431894.12	1246510.22	Аналитический метод	0.10	-
37	431905.66	1246486.17	Аналитический метод	0.10	-
38	431920.37	1246463.92	Аналитический метод	0.10	-
39	431938.00	1246443.90	Аналитический метод	0.10	-
40	431957.57	1246425.77	Аналитический метод	0.10	-
41	431979.36	1246410.39	Аналитический метод	0.10	-
42	432003.01	1246398.04	Аналитический метод	0.10	-
43	432028.12	1246389.04	Аналитический метод	0.10	-
44	432054.29	1246383.86	Аналитический метод	0.10	-
45	432080.89	1246381.74	Аналитический метод	0.10	-
46	432104.61	1246379.25	Аналитический метод	0.10	-
47	432109.95	1246353.15	Аналитический метод	0.10	-
48	432120.84	1246328.83	Аналитический метод	0.10	-

Раздел 4

План границ объекта



масштаб 1:5000

Используемые условные знаки и обозначения:

- ⁹ скважина и ее номер
- граница объекта
- ¹ характерная точка границы объекта и ее номер

Приложение № 12
к приказу министерства экологии и
природных ресурсов Тамбовской области
от 01.08.2023 № 354

Второй пояс границы зоны санитарной охраны водозаборной скважины № 25

Описание местоположения границ объекта		
Второй пояс зоны санитарной охраны скважины № 25, расположенной в г. Тамбове и эксплуатируемой ООО «РКС-Тамбов» для водоснабжения населения		
<small>(наименование объекта, местоположение границ которого описано (далее - объект))</small>		
Раздел 1		
Сведения об объекте		
№ п/п	Характеристики объекта	Описание характеристик
1	2	3
1.	Местоположение объекта	Тамбовская область, г. Тамбов
2.	Площадь объекта +/- величина погрешности определения площади (Р +/- Дельта Р)	189153 кв.м ± 87 кв.м
3.	Иные характеристики объекта	<p>Мероприятия по второму поясу зоны санитарной охраны (далее - ЗСО):</p> <p>1. Выявление, тампонирование или восстановление всех старых, бездействующих, дефектных или неправильно эксплуатируемых скважин, представляющих опасность в части возможности загрязнения водоносных горизонтов.</p> <p>2. Бурение новых скважин и новое строительство, связанное с нарушением почвенного покрова, производится при обязательном согласовании с центром государственного санитарно - эпидемиологического надзора.</p> <p>3. Запрещение закачки отработанных вод в подземные горизонты, подземного складирования твердых отходов и разработки недр земли.</p> <p>4. Запрещение размещения складов горюче - смазочных материалов, ядохимикатов и минеральных удобрений, накопителей промстоков, шламохранилищ и других</p>

		<p>объектов, обуславливающих опасность химического загрязнения подземных вод.</p> <p>5. Своевременное выполнение необходимых мероприятий по санитарной охране поверхностных вод, имеющих непосредственную гидрологическую связь с используемым водоносным горизонтом, в соответствии с гигиеническими требованиями к охране поверхностных вод.</p> <p>6. В пределах второго пояса ЗСО не допускается размещение кладбищ, скотомогильников, полей ассенизации, полей фильтрации, навозохранилищ, силосных траншей, животноводческих и птицеводческих предприятий и других объектов, обуславливающих опасность микробного загрязнения подземных вод, применение удобрений и ядохимикатов, рубка леса главного пользования и реконструкции.</p> <p>7. В границах второго пояса осуществляется выполнение мероприятий по санитарному благоустройству территории населенных пунктов и других объектов (оборудование канализацией, устройство водонепроницаемых выгребов, организация отвода поверхностного стока и др.).</p>
--	--	---

Раздел 2

Сведения о местоположении границ объекта

1. Система координат МСК-68, зона 1

2. Сведения о характерных точках границ объекта

Обозначение характерных точек границ	Координаты, м		Метод определения координат характерной точки	Средняя квадратическая погрешность положения характерной точки (Mt), м	Описание обозначения точки на местности (при наличии)
	X	Y			
1	2	3	4	5	6
1	430972.89	1244653.59	Аналитический метод	0.10	-

Раздел 4

План границ объекта



масштаб 1:4000

Используемые условные знаки и обозначения:

- ²⁵ скважина и ее номер
- граница объекта
- ¹ характерная точка границы объекта и ее номер

Приложение № 13
к приказу министерства экологии и
природных ресурсов Тамбовской области
от 01.08.2023 № 354

Второй пояс границы зоны санитарной охраны
водозаборных скважин № 39а и № 40а

Описание местоположения границ объекта		
Второй пояс зоны санитарной охраны скважин № 39а и № 40а, расположенных в г. Тамбове и эксплуатируемых ООО «РКС-Тамбов» для водоснабжения населения		
<small>(наименование объекта, местоположение границ которого описано (далее - объект))</small>		
Раздел 1		
Сведения об объекте		
№ п/п	Характеристики объекта	Описание характеристик
1	2	3
1.	Местоположение объекта	Тамбовская область, г. Тамбов
2.	Площадь объекта +/- величина погрешности определения площади (Р +/- Дельта Р)	93549 кв.м ± 62 кв.м
3.	Иные характеристики объекта	<p>Мероприятия по второму поясу зоны санитарной охраны (далее - ЗСО):</p> <p>1. Выявление, тампонирование или восстановление всех старых, бездействующих, дефектных или неправильно эксплуатируемых скважин, представляющих опасность в части возможности загрязнения водоносных горизонтов.</p> <p>2. Бурение новых скважин и новое строительство, связанное с нарушением почвенного покрова, производится при обязательном согласовании с центром государственного санитарно - эпидемиологического надзора.</p> <p>3. Запрещение закачки отработанных вод в подземные горизонты, подземного складирования твердых отходов и разработки недр земли.</p> <p>4. Запрещение размещения складов горюче - смазочных материалов, ядохимикатов и минеральных удобрений,</p>

		<p>накопителей промстоков, шламохранилищ и других объектов, обуславливающих опасность химического загрязнения подземных вод.</p> <p>5. Своевременное выполнение необходимых мероприятий по санитарной охране поверхностных вод, имеющих непосредственную гидрологическую связь с используемым водоносным горизонтом, в соответствии с гигиеническими требованиями к охране поверхностных вод.</p> <p>6. В пределах второго пояса ЗСО не допускается размещение кладбищ, скотомогильников, полей ассенизации, полей фильтрации, навозохранилищ, силосных траншей, животноводческих и птицеводческих предприятий и других объектов, обуславливающих опасность микробного загрязнения подземных вод, применение удобрений и ядохимикатов, рубка леса главного пользования и реконструкции.</p> <p>7. В границах второго пояса осуществляется выполнение мероприятий по санитарному благоустройству территории населенных пунктов и других объектов (оборудование канализацией, устройство водонепроницаемых выгребов, организация отвода поверхностного стока и др.).</p>
--	--	--

Раздел 2

Сведения о местоположении границ объекта

1. Система координат МСК-68, зона 1

2. Сведения о характерных точках границ объекта

Обозначение характерных точек границ	Координаты, м		Метод определения координат характерной точки	Средняя квадратическая погрешность положения характерной точки (M _t), м	Описание обозначения точки на местности (при наличии)
	X	Y			
1	2	3	4	5	6
1	429604.52	1247376.35	Аналитический метод	0.10	-
2	429600.96	1247399.74	Аналитический метод	0.10	-
3	429592.84	1247421.96	Аналитический метод	0.10	-
4	429580.48	1247442.14	Аналитический метод	0.10	-

5	429564.37	1247459.48	Аналитический метод	0.10	-
6	429545.15	1247473.28	Аналитический метод	0.10	-
7	429523.58	1247483.01	Аналитический метод	0.10	-
8	429500.52	1247488.28	Аналитический метод	0.10	-
9	429476.86	1247488.88	Аналитический метод	0.10	-
10	429453.56	1247484.79	Аналитический метод	0.10	-
11	429431.52	1247476.17	Аналитический метод	0.10	-
12	429411.63	1247463.36	Аналитический метод	0.10	-
13	429394.66	1247446.86	Аналитический метод	0.10	-
14	429381.29	1247427.34	Аналитический метод	0.10	-
15	429372.05	1247405.56	Аналитический метод	0.10	-
16	429367.30	1247382.37	Аналитический метод	0.10	-
17	429367.24	1247358.71	Аналитический метод	0.10	-
18	429371.58	1247336.43	Аналитический метод	0.10	-
19	429352.84	1247352.41	Аналитический метод	0.10	-
20	429332.23	1247364.04	Аналитический метод	0.10	-
21	429309.81	1247371.62	Аналитический метод	0.10	-
22	429286.36	1247374.87	Аналитический метод	0.10	-
23	429262.73	1247373.68	Аналитический метод	0.10	-
24	429239.73	1247368.09	Аналитический метод	0.10	-
25	429218.18	1247358.30	Аналитический метод	0.10	-
26	429198.85	1247344.65	Аналитический метод	0.10	-
27	429182.41	1247327.63	Аналитический метод	0.10	-
28	429169.44	1247307.84	Аналитический метод	0.10	-
29	429160.40	1247285.96	Аналитический метод	0.10	-
30	429155.61	1247262.79	Аналитический метод	0.10	-
31	429155.24	1247239.12	Аналитический метод	0.10	-
32	429159.30	1247215.81	Аналитический метод	0.10	-
33	429167.65	1247193.66	Аналитический метод	0.10	-
34	429179.99	1247173.47	Аналитический метод	0.10	-
35	429195.90	1247155.94	Аналитический метод	0.10	-
36	429214.80	1247141.70	Аналитический метод	0.10	-
37	429236.03	1247131.24	Аналитический метод	0.10	-
38	429258.84	1247124.93	Аналитический метод	0.10	-
39	429282.42	1247123.00	Аналитический метод	0.10	-
40	429305.96	1247125.52	Аналитический метод	0.10	-
41	429328.60	1247132.39	Аналитический метод	0.10	-
42	429349.57	1247143.38	Аналитический метод	0.10	-
43	429368.10	1247158.09	Аналитический метод	0.10	-
44	429383.56	1247176.01	Аналитический метод	0.10	-
45	429395.40	1247196.50	Аналитический метод	0.10	-
46	429403.19	1247218.85	Аналитический метод	0.10	-
47	429406.67	1247242.26	Аналитический метод	0.10	-
48	429405.71	1247265.90	Аналитический метод	0.10	-

Раздел 4

План границ объекта



Масштаб 1:4000

Используемые условные знаки и обозначения:

- ★ водозаборная скважина
- граница объекта
- характерная точка

Приложение № 14
к приказу министерства экологии и
природных ресурсов Тамбовской области
от 01.08.2023 № 354

Второй пояс границы зоны санитарной охраны
водозаборной скважины № 42а

Описание местоположения границ объекта		
Второй пояс зоны санитарной охраны скважины № 42а, расположенной в г. Тамбове и эксплуатируемой ООО «РКС-Тамбов» для водоснабжения населения		
<small>(наименование объекта, местоположение границ которого описано (далее - объект))</small>		
Раздел 1		
Сведения об объекте		
№ п/п	Характеристики объекта	Описание характеристик
1	2	3
1.	Местоположение объекта	Тамбовская область, г. Тамбов
2.	Площадь объекта +/- величина погрешности определения площади (Р +/- Дельта Р)	154194 кв.м ± 79 кв.м
3.	Иные характеристики объекта	<p>Мероприятия по второму поясу зоны санитарной охраны (далее - ЗСО):</p> <ol style="list-style-type: none"> 1. Выявление, тампонирование или восстановление всех старых, бездействующих, дефектных или неправильно эксплуатируемых скважин, представляющих опасность в части возможности загрязнения водоносных горизонтов. 2. Бурение новых скважин и новое строительство, связанное с нарушением почвенного покрова, производится при обязательном согласовании с центром государственного санитарно - эпидемиологического надзора. 3. Запрещение закачки отработанных вод в подземные горизонты, подземного складирования твердых отходов и разработки недр земли. 4. Запрещение размещения складов горюче - смазочных материалов, ядохимикатов и минеральных удобрений,

		<p>накопителей промстоков, шламохранилищ и других объектов, обуславливающих опасность химического загрязнения подземных вод.</p> <p>5. Своевременное выполнение необходимых мероприятий по санитарной охране поверхностных вод, имеющих непосредственную гидрологическую связь с используемым водоносным горизонтом, в соответствии с гигиеническими требованиями к охране поверхностных вод.</p> <p>6. В пределах второго пояса ЗСО не допускается размещение кладбищ, скотомогильников, полей ассенизации, полей фильтрации, навозохранилищ, силосных траншей, животноводческих и птицеводческих предприятий и других объектов, обуславливающих опасность микробного загрязнения подземных вод, применение удобрений и ядохимикатов, рубка леса главного пользования и реконструкции.</p> <p>7. В границах второго пояса осуществляется выполнение мероприятий по санитарному благоустройству территории населенных пунктов и других объектов (оборудование канализацией, устройство водонепроницаемых выгребов, организация отвода поверхностного стока и др.).</p>
--	--	--

Раздел 2

Сведения о местоположении границ объекта

1. Система координат МСК-68, зона 1

2. Сведения о характерных точках границ объекта

Обозначение характерных точек границ	Координаты, м		Метод определения координат характерной точки	Средняя квадратическая погрешность положения характерной точки (Mt), м	Описание обозначения точки на местности (при наличии)
	X	Y			
1	2	3	4	5	6
1	429802.66	1246997.77	Аналитический метод	0.10	-
2	429799.93	1247032.50	Аналитический метод	0.10	-
3	429791.80	1247066.38	Аналитический метод	0.10	-

4	429778.47	1247098.56	Аналитический метод	0.10	-
5	429760.27	1247128.26	Аналитический метод	0.10	-
6	429737.64	1247154.75	Аналитический метод	0.10	-
7	429711.15	1247177.38	Аналитический метод	0.10	-
8	429681.45	1247195.58	Аналитический метод	0.10	-
9	429649.27	1247208.91	Аналитический метод	0.10	-
10	429615.39	1247217.04	Аналитический метод	0.10	-
11	429580.66	1247219.77	Аналитический метод	0.10	-
12	429545.93	1247217.04	Аналитический метод	0.10	-
13	429512.06	1247208.91	Аналитический метод	0.10	-
14	429479.88	1247195.58	Аналитический метод	0.10	-
15	429450.18	1247177.38	Аналитический метод	0.10	-
16	429423.69	1247154.75	Аналитический метод	0.10	-
17	429401.06	1247128.26	Аналитический метод	0.10	-
18	429382.86	1247098.56	Аналитический метод	0.10	-
19	429369.53	1247066.38	Аналитический метод	0.10	-
20	429361.40	1247032.50	Аналитический метод	0.10	-
21	429358.66	1246997.77	Аналитический метод	0.10	-
22	429361.40	1246963.05	Аналитический метод	0.10	-
23	429369.53	1246929.17	Аналитический метод	0.10	-
24	429382.86	1246896.99	Аналитический метод	0.10	-
25	429401.06	1246867.29	Аналитический метод	0.10	-
26	429423.69	1246840.80	Аналитический метод	0.10	-
27	429450.18	1246818.17	Аналитический метод	0.10	-
28	429479.88	1246799.97	Аналитический метод	0.10	-
29	429512.06	1246786.64	Аналитический метод	0.10	-
30	429545.93	1246778.51	Аналитический метод	0.10	-
31	429580.66	1246775.77	Аналитический метод	0.10	-
32	429615.39	1246778.51	Аналитический метод	0.10	-
33	429649.27	1246786.64	Аналитический метод	0.10	-
34	429681.45	1246799.97	Аналитический метод	0.10	-
35	429711.15	1246818.17	Аналитический метод	0.10	-
36	429737.64	1246840.80	Аналитический метод	0.10	-
37	429760.27	1246867.29	Аналитический метод	0.10	-
38	429778.47	1246896.99	Аналитический метод	0.10	-
39	429791.80	1246929.17	Аналитический метод	0.10	-
40	429799.93	1246963.05	Аналитический метод	0.10	-
1	429802.66	1246997.77	Аналитический метод	0.10	-

3. Сведения о характерных точках части (частей) границы объекта

Обозначение характерных точек части границы	Координаты, м		Метод определения координат характерной точки	Средняя квадратическая погрешность положения характерной точки (Mf), м	Описание обозначения точки на местности (при наличии)
	X	Y			

Раздел 4

План границ объекта



масштаб 1:4000

Используемые условные знаки и обозначения:

- ^{42a} скважина и ее номер
- граница объекта
- ¹ характерная точка границы объекта и ее номер

Приложение №15
к приказу министерства экологии и
природных ресурсов Тамбовской области
от 01.08.2023 № 384

Второй пояс границы зоны санитарной охраны водозаборной скважины № 59

Описание местоположения границ объекта		
Второй пояс зоны санитарной охраны скважины № 59, расположенной в г. Тамбове и эксплуатируемой ООО «РКС-Тамбов» для водоснабжения населения		
<small>(наименование объекта, местоположение границ которого описано (далее - объект))</small>		
Раздел 1		
Сведения об объекте		
№ п/п	Характеристики объекта	Описание характеристик
1	2	3
1.	Местоположение объекта	Тамбовская область, г. Тамбов
2.	Площадь объекта +/- величина погрешности определения площади (Р +/- Дельта Р)	213130 кв.м ± 92 кв.м
3.	Иные характеристики объекта	<p>Мероприятия по второму поясу зоны санитарной охраны (далее - ЗСО):</p> <ol style="list-style-type: none"> 1. Выявление, тампонирование или восстановление всех старых, бездействующих, дефектных или неправильно эксплуатируемых скважин, представляющих опасность в части возможности загрязнения водоносных горизонтов. 2. Бурение новых скважин и новое строительство, связанное с нарушением почвенного покрова, производится при обязательном согласовании с центром государственного санитарно - эпидемиологического надзора. 3. Запрещение закачки отработанных вод в подземные горизонты, подземного складирования твердых отходов и разработки недр земли. 4. Запрещение размещения складов горюче - смазочных материалов, ядохимикатов и минеральных удобрений, накопителей промстоков, шламохранилищ и других

		<p>объектов, обуславливающих опасность химического загрязнения подземных вод.</p> <p>5. Своевременное выполнение необходимых мероприятий по санитарной охране поверхностных вод, имеющих непосредственную гидрологическую связь с используемым водоносным горизонтом, в соответствии с гигиеническими требованиями к охране поверхностных вод.</p> <p>6. В пределах второго пояса ЗСО не допускается размещение кладбищ, скотомогильников, полей ассенизации, полей фильтрации, навозохранилищ, силосных траншей, животноводческих и птицеводческих предприятий и других объектов, обуславливающих опасность микробного загрязнения подземных вод, применение удобрений и ядохимикатов, рубка леса главного пользования и реконструкции.</p> <p>7. В границах второго пояса осуществляется выполнение мероприятий по санитарному благоустройству территории населенных пунктов и других объектов (оборудование канализацией, устройство водонепроницаемых выгребов, организация отвода поверхностного стока и др.).</p>
--	--	---

Раздел 2

Сведения о местоположении границ объекта

1. Система координат МСК-68, зона 1

2. Сведения о характерных точках границ объекта

Обозначение характерных точек границ	Координаты, м		Метод определения координат характерной точки	Средняя квадратическая погрешность положения характерной точки (Mt), м	Описание обозначения точки на местности (при наличии)
	X	Y			
1	2	3	4	5	6
1	431994.03	1246046.10	Аналитический метод	0.10	-
2	431990.82	1246086.93	Аналитический метод	0.10	-
3	431981.26	1246126.75	Аналитический метод	0.10	-
4	431965.58	1246164.59	Аналитический метод	0.10	-
5	431944.18	1246199.51	Аналитический метод	0.10	-

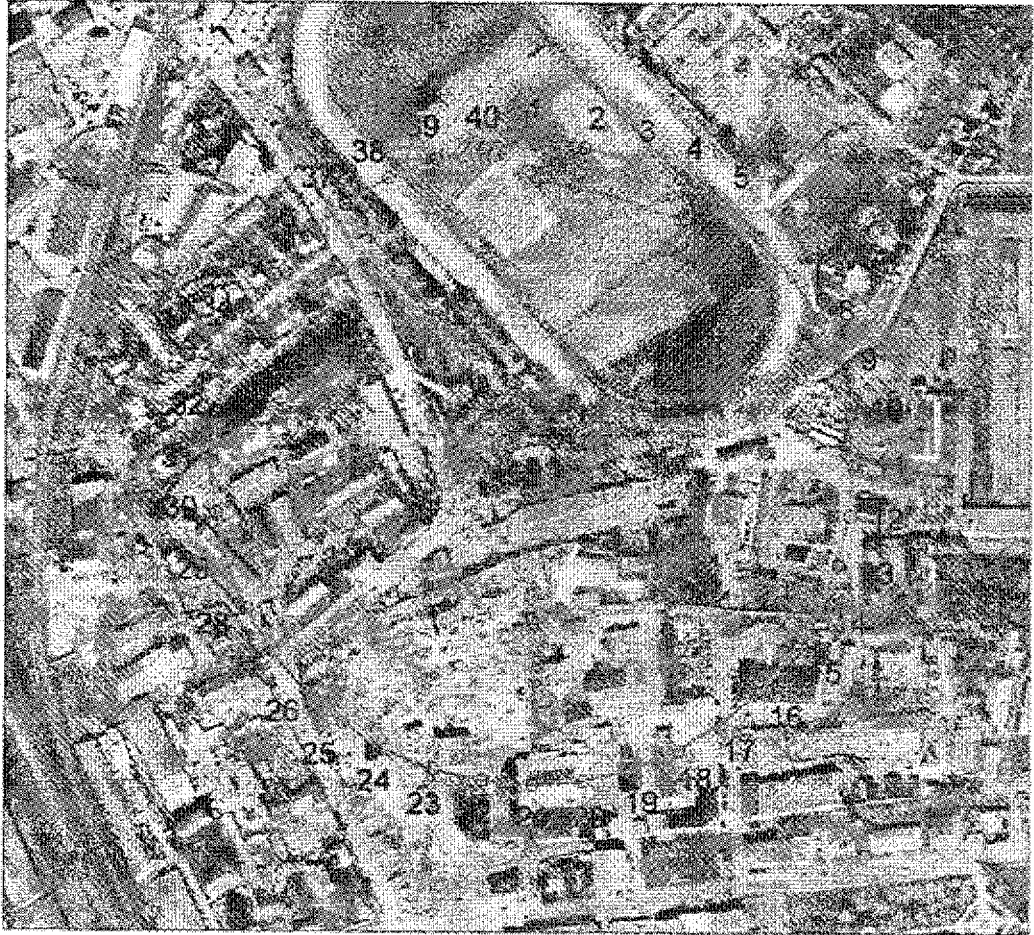
6	431917.59	1246230.65	Аналитический метод	0.10	-
7	431886.44	1246257.25	Аналитический метод	0.10	-
8	431851.52	1246278.65	Аналитический метод	0.10	-
9	431813.68	1246294.32	Аналитический метод	0.10	-
10	431773.86	1246303.88	Аналитический метод	0.10	-
11	431733.03	1246307.10	Аналитический метод	0.10	-
12	431692.20	1246303.88	Аналитический метод	0.10	-
13	431652.38	1246294.32	Аналитический метод	0.10	-
14	431614.54	1246278.65	Аналитический метод	0.10	-
15	431579.62	1246257.25	Аналитический метод	0.10	-
16	431548.48	1246230.65	Аналитический метод	0.10	-
17	431521.88	1246199.51	Аналитический метод	0.10	-
18	431500.48	1246164.59	Аналитический метод	0.10	-
19	431484.80	1246126.75	Аналитический метод	0.10	-
20	431475.24	1246086.93	Аналитический метод	0.10	-
21	431472.03	1246046.10	Аналитический метод	0.10	-
22	431475.24	1246005.27	Аналитический метод	0.10	-
23	431484.80	1245965.44	Аналитический метод	0.10	-
24	431500.48	1245927.60	Аналитический метод	0.10	-
25	431521.88	1245892.68	Аналитический метод	0.10	-
26	431548.48	1245861.54	Аналитический метод	0.10	-
27	431579.62	1245834.94	Аналитический метод	0.10	-
28	431614.54	1245813.54	Аналитический метод	0.10	-
29	431652.38	1245797.87	Аналитический метод	0.10	-
30	431692.20	1245788.31	Аналитический метод	0.10	-
31	431733.03	1245785.10	Аналитический метод	0.10	-
32	431773.86	1245788.31	Аналитический метод	0.10	-
33	431813.68	1245797.87	Аналитический метод	0.10	-
34	431851.52	1245813.54	Аналитический метод	0.10	-
35	431886.44	1245834.94	Аналитический метод	0.10	-
36	431917.59	1245861.54	Аналитический метод	0.10	-
37	431944.18	1245892.68	Аналитический метод	0.10	-
38	431965.58	1245927.60	Аналитический метод	0.10	-
39	431981.26	1245965.44	Аналитический метод	0.10	-
40	431990.82	1246005.27	Аналитический метод	0.10	-
1	431994.03	1246046.10	Аналитический метод	0.10	-

3. Сведения о характерных точках части (частей) границы объекта

Обозначение характерных точек части границы	Координаты, м		Метод определения координат характерной точки	Средняя квадратическая погрешность положения характерной точки (M _t), м	Описание обозначения точки на местности (при наличии)
	X	Y			
1	2	3	4	5	6
-	-	-	-	-	-

Раздел 4

План грании объекта



масштаб 1:5000

Используемые условные знаки и обозначения:

- скважина №59
- граница объекта
- характерная точка границы объекта и ее номер

Приложение № 16
к приказу министерства экологии и
природных ресурсов Тамбовской области
от 01.08.2023 № 354

Второй пояс границы зоны санитарной охраны водозаборной скважины № 72

Описание местоположения границ объекта		
Второй пояс зоны санитарной охраны скважины № 72, расположенной в г. Тамбове и эксплуатируемой ООО «РКС-Тамбов» для водоснабжения населения		
<small>(наименование объекта, местоположение границ которого описано (далее - объект))</small>		
Раздел 1		
Сведения об объекте		
№ п/п	Характеристики объекта	Описание характеристик
1	2	3
1.	Местоположение объекта	Тамбовская область, г. Тамбов
2.	Площадь объекта +/- величина погрешности определения площади (Р +/- Дельта Р)	43563 кв.м ± 42 кв.м
3.	Иные характеристики объекта	<p>Мероприятия по второму поясу зоны санитарной охраны (далее - ЗСО):</p> <ol style="list-style-type: none"> 1. Выявление, тампонирование или восстановление всех старых, бездействующих, дефектных или неправильно эксплуатируемых скважин, представляющих опасность в части возможности загрязнения водоносных горизонтов. 2. Бурение новых скважин и новое строительство, связанное с нарушением почвенного покрова, производится при обязательном согласовании с центром государственного санитарно - эпидемиологического надзора. 3. Запрещение закачки отработанных вод в подземные горизонты, подземного складирования твердых отходов и разработки недр земли. 4. Запрещение размещения складов горюче - смазочных материалов, ядохимикатов и минеральных удобрений, накопителей промстоков, шламохранилищ и других

		<p>объектов, обуславливающих опасность химического загрязнения подземных вод.</p> <p>5. Своевременное выполнение необходимых мероприятий по санитарной охране поверхностных вод, имеющих непосредственную гидрологическую связь с используемым водоносным горизонтом, в соответствии с гигиеническими требованиями к охране поверхностных вод.</p> <p>6. В пределах второго пояса ЗСО не допускается размещение кладбищ, скотомогильников, полей ассенизации, полей фильтрации, навозохранилищ, силосных траншей, животноводческих и птицеводческих предприятий и других объектов, обуславливающих опасность микробного загрязнения подземных вод, применение удобрений и ядохимикатов, рубка леса главного пользования и реконструкции.</p> <p>7. В границах второго пояса осуществляется выполнение мероприятий по санитарному благоустройству территории населенных пунктов и других объектов (оборудование канализацией, устройство водонепроницаемых выгребов, организация отвода поверхностного стока и др.).</p>
--	--	---

Раздел 2

Сведения о местоположении границ объекта

1. Система координат МСК-68, зона 1

2. Сведения о характерных точках границ объекта

Обозначение характерных точек границ	Координаты, м		Метод определения координат характерной точки	Средняя квадратическая погрешность положения характерной точки (M _t), м	Описание обозначения точки на местности (при наличии)
	X	Y			
1	2	3	4	5	6
1	429957.22	1252352.70	Аналитический метод	0.10	-
2	429955.77	1252371.16	Аналитический метод	0.10	-
3	429951.45	1252389.16	Аналитический метод	0.10	-
4	429944.36	1252406.27	Аналитический метод	0.10	-
5	429934.68	1252422.05	Аналитический метод	0.10	-

6	429922.66	1252436.13	Аналитический метод	0.10	-
7	429908.58	1252448.16	Аналитический метод	0.10	-
8	429892.79	1252457.83	Аналитический метод	0.10	-
9	429875.68	1252464.92	Аналитический метод	0.10	-
10	429857.68	1252469.24	Аналитический метод	0.10	-
11	429839.22	1252470.70	Аналитический метод	0.10	-
12	429820.76	1252469.24	Аналитический метод	0.10	-
13	429802.76	1252464.92	Аналитический метод	0.10	-
14	429785.65	1252457.83	Аналитический метод	0.10	-
15	429769.86	1252448.16	Аналитический метод	0.10	-
16	429755.78	1252436.13	Аналитический метод	0.10	-
17	429743.76	1252422.05	Аналитический метод	0.10	-
18	429734.08	1252406.27	Аналитический метод	0.10	-
19	429727.00	1252389.16	Аналитический метод	0.10	-
20	429722.67	1252371.16	Аналитический метод	0.10	-
21	429721.22	1252352.70	Аналитический метод	0.10	-
22	429722.67	1252334.24	Аналитический метод	0.10	-
23	429727.00	1252316.23	Аналитический метод	0.10	-
24	429734.08	1252299.13	Аналитический метод	0.10	-
25	429743.76	1252283.34	Аналитический метод	0.10	-
26	429755.78	1252269.26	Аналитический метод	0.10	-
27	429769.86	1252257.23	Аналитический метод	0.10	-
28	429785.65	1252247.56	Аналитический метод	0.10	-
29	429802.76	1252240.47	Аналитический метод	0.10	-
30	429820.76	1252236.15	Аналитический метод	0.10	-
31	429839.22	1252234.70	Аналитический метод	0.10	-
32	429857.68	1252236.15	Аналитический метод	0.10	-
33	429875.68	1252240.47	Аналитический метод	0.10	-
34	429892.79	1252247.56	Аналитический метод	0.10	-
35	429908.58	1252257.23	Аналитический метод	0.10	-
36	429922.66	1252269.26	Аналитический метод	0.10	-
37	429934.68	1252283.34	Аналитический метод	0.10	-
38	429944.36	1252299.13	Аналитический метод	0.10	-
39	429951.45	1252316.23	Аналитический метод	0.10	-
40	429955.77	1252334.24	Аналитический метод	0.10	-
1	429957.22	1252352.70	Аналитический метод	0.10	-

3. Сведения о характерных точках части (частей) границы объекта

Обозначение характерных точек части границы	Координаты, м		Метод определения координат характерной точки	Средняя квадратическая погрешность положения характерной точки (Mt), м	Описание обозначения точки на местности (при наличии)
	X	Y			
1	2	3	4	5	6
-	-	-	-	-	-

Раздел 4

План границ объекта



масштаб 1:2000

Используемые условные знаки и обозначения:

- скважина №72
- граница объекта
- характерная точка границы объекта и ее номер

Приложение № 17
к приказу министерства экологии и
природных ресурсов Тамбовской области
от 01.08, 2023 № 354

Третий пояс границы зоны санитарной охраны водозаборной скважины № 7а

Описание местоположения границ объекта		
Третий пояс зоны санитарной охраны скважины № 7а, расположенной в г. Тамбове и эксплуатируемой ООО «РКС-Тамбов» для водоснабжения населения		
<small>(наименование объекта, местоположение границ которого описано (далее - объект))</small>		
Раздел 1		
Сведения об объекте		
№ п/п	Характеристики объекта	Описание характеристик
1	2	3
1.	Местоположение объекта	Тамбовская область, г. Тамбов
2.	Площадь объекта +/- величина погрешности определения площади (P +/- Дельта P)	1454288 кв.м ± 241 кв.м
3.	Иные характеристики объекта	<p>Мероприятия по третьему поясу зоны санитарной охраны (далее - ЗСО):</p> <ol style="list-style-type: none"> 1. Выявление, тампонирование или восстановление всех старых, бездействующих, дефектных или неправильно эксплуатируемых скважин, представляющих опасность в части возможности загрязнения водоносных горизонтов. 2. Бурение новых скважин и новое строительство, связанное с нарушением почвенного покрова, производится при обязательном согласовании с центром государственного санитарно - эпидемиологического надзора. 3. Запрещение закачки отработанных вод в подземные горизонты, подземного складирования твердых отходов и разработки недр земли. 4. Запрещение размещения складов горюче - смазочных материалов, ядохимикатов и минеральных удобрений, накопителей промстоков,

		шламохранилищ и других объектов, обуславливающих опасность химического загрязнения подземных вод. Размещение таких объектов допускается в пределах третьего пояса ЗСО только при использовании защищенных подземных вод, при условии выполнения специальных мероприятий по защите водоносного горизонта от загрязнения при наличии санитарно - эпидемиологического заключения центра государственного санитарно - эпидемиологического надзора, выданного с учетом заключения органов геологического контроля. 5. Своевременное выполнение необходимых мероприятий по санитарной охране поверхностных вод, имеющих непосредственную гидрологическую связь с используемым водоносным горизонтом, в соответствии с гигиеническими требованиями к охране поверхностных вод.
--	--	--

Раздел 2

Сведения о местоположении границ объекта

1. Система координат МСК-68, зона 1

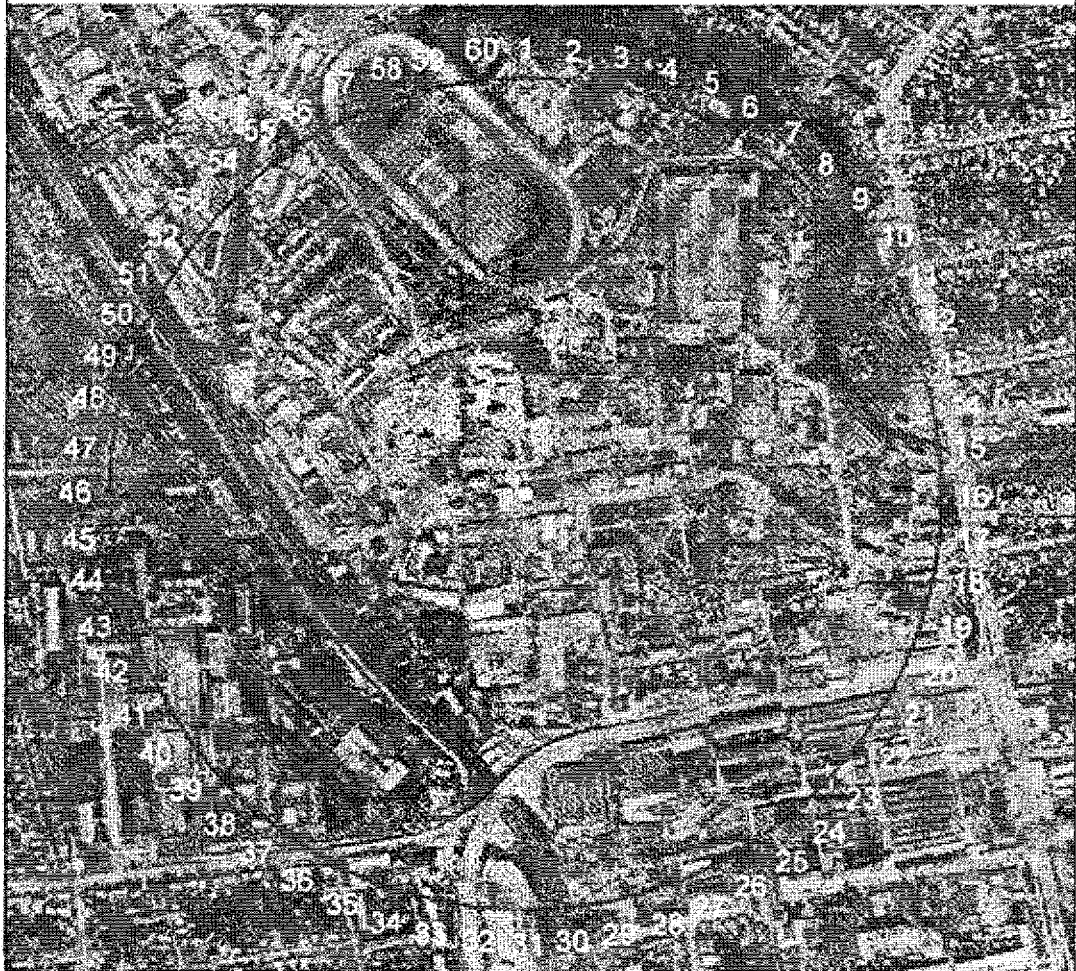
2. Сведения о характерных точках границ объекта

Обозначение характерных точек границ	Координаты, м		Метод определения координат характерной точки	Средняя квадратическая погрешность положения характерной точки (M _t), м	Описание обозначения точки на местности (при наличии)
	X	Y			
1	2	3	4	5	6
1	432105.98	1246159.50	Аналитический метод	0.1	-
2	432102.25	1246230.69	Аналитический метод	0.1	-
3	432091.10	1246301.09	Аналитический метод	0.1	-
4	432072.65	1246369.94	Аналитический метод	0.1	-
5	432047.11	1246436.49	Аналитический метод	0.1	-
6	432014.75	1246500.00	Аналитический метод	0.1	-
7	431975.92	1246559.79	Аналитический метод	0.1	-
8	431931.06	1246615.18	Аналитический метод	0.1	-
9	431880.66	1246665.59	Аналитический метод	0.1	-
10	431825.26	1246710.44	Аналитический метод	0.1	-

11	431765.48	1246749.27	Аналитический метод	0.1	-
12	431701.97	1246781.63	Аналитический метод	0.1	-
13	431635.42	1246807.17	Аналитический метод	0.1	-
14	431566.57	1246825.62	Аналитический метод	0.1	-
15	431496.17	1246836.77	Аналитический метод	0.1	-
16	431424.98	1246840.50	Аналитический метод	0.1	-
17	431353.80	1246836.77	Аналитический метод	0.1	-
18	431283.39	1246825.62	Аналитический метод	0.1	-
19	431214.54	1246807.17	Аналитический метод	0.1	-
20	431147.99	1246781.63	Аналитический метод	0.1	-
21	431084.48	1246749.27	Аналитический метод	0.1	-
22	431024.70	1246710.44	Аналитический метод	0.1	-
23	430969.30	1246665.59	Аналитический метод	0.1	-
24	430918.90	1246615.18	Аналитический метод	0.1	-
25	430874.04	1246559.79	Аналитический метод	0.1	-
26	430835.22	1246500.00	Аналитический метод	0.1	-
27	430802.86	1246436.49	Аналитический метод	0.1	-
28	430777.31	1246369.94	Аналитический метод	0.1	-
29	430758.86	1246301.09	Аналитический метод	0.1	-
30	430747.71	1246230.69	Аналитический метод	0.1	-
31	430743.98	1246159.50	Аналитический метод	0.1	-
32	430747.71	1246088.32	Аналитический метод	0.1	-
33	430758.86	1246017.92	Аналитический метод	0.1	-
34	430777.31	1245949.06	Аналитический метод	0.1	-
35	430802.86	1245882.52	Аналитический метод	0.1	-
36	430835.22	1245819.00	Аналитический метод	0.1	-
37	430874.04	1245759.22	Аналитический метод	0.1	-
38	430918.90	1245703.83	Аналитический метод	0.1	-
39	430969.30	1245653.42	Аналитический метод	0.1	-
40	431024.70	1245608.56	Аналитический метод	0.1	-
41	431084.48	1245569.74	Аналитический метод	0.1	-
42	431147.99	1245537.38	Аналитический метод	0.1	-
43	431214.54	1245511.83	Аналитический метод	0.1	-
44	431283.39	1245493.39	Аналитический метод	0.1	-
45	431353.80	1245482.23	Аналитический метод	0.1	-
46	431424.98	1245478.50	Аналитический метод	0.1	-
47	431496.17	1245482.23	Аналитический метод	0.1	-
48	431566.57	1245493.39	Аналитический метод	0.1	-
49	431635.42	1245511.83	Аналитический метод	0.1	-
50	431701.97	1245537.38	Аналитический метод	0.1	-
51	431765.48	1245569.74	Аналитический метод	0.1	-
52	431825.26	1245608.56	Аналитический метод	0.1	-
53	431880.66	1245653.42	Аналитический метод	0.1	-
54	431931.06	1245703.83	Аналитический метод	0.1	-

Раздел 4

План границ объекта



Масштаб 1:10 000

Используемые условные знаки и обозначения.

- водозаборная скважина
- граница объекта
- характерная точка

Приложение № 18
к приказу министерства экологии и
природных ресурсов Тамбовской области
от 01.08.2023 № 354

Третий пояс границы зоны санитарной охраны
водозаборных скважин № 9, № 10 и № 59

Описание местоположения границ объекта		
Третий пояс зоны санитарной охраны скважин № 9, № 10 и № 59, расположенных в г. Тамбове и эксплуатируемых ООО «РКС-Тамбов» для водоснабжения населения		
(наименование объекта, местоположение границ которого описано (далее - объект))		
Раздел 1		
Сведения об объекте		
№ п/п	Характеристики объекта	Описание характеристик
1	2	3
1.	Местоположение объекта	Тамбовская область, г. Тамбов
2.	Площадь объекта +/- величина погрешности определения площади (Р +/- Дельта Р)	11057235 кв.м ± 665 кв.м
3.	Иные характеристики объекта	<p>Мероприятия по третьему поясу зоны санитарной охраны (далее - ЗСО):</p> <ol style="list-style-type: none"> 1. Выявление, тампонирование или восстановление всех старых, бездействующих, дефектных или неправильно эксплуатируемых скважин, представляющих опасность в части возможности загрязнения водоносных горизонтов. 2. Бурение новых скважин и новое строительство, связанное с нарушением почвенного покрова, производится при обязательном согласовании с центром государственного санитарно - эпидемиологического надзора. 3. Запрещение закачки отработанных вод в подземные горизонты, подземного складирования твердых отходов и разработки недр земли. 4. Запрещение размещения складов горюче - смазочных материалов, ядохимикатов и минеральных удобрений,

		<p>накопителей промстоков, шламохранилищ и других объектов, обуславливающих опасность химического загрязнения подземных вод. Размещение таких объектов допускается в пределах третьего пояса ЗСО только при использовании защищенных подземных вод, при условии выполнения специальных мероприятий по защите водоносного горизонта от загрязнения при наличии санитарно - эпидемиологического заключения центра государственного санитарно - эпидемиологического надзора, выданного с учетом заключения органов геологического контроля.</p> <p>5. Своевременное выполнение необходимых мероприятий по санитарной охране поверхностных вод, имеющих непосредственную гидрологическую связь с используемым водоносным горизонтом, в соответствии с гигиеническими требованиями к охране поверхностных вод.</p>
--	--	---

Раздел 2

Сведения о местоположении границ объекта

1. Система координат МСК-68, зона I

2. Сведения о характерных точках границ объекта

Обозначение характерных точек границ	Координаты, м		Метод определения координат характерной точки	Средняя квадратическая погрешность положения характерной точки (Mt), м	Описание обозначения точки на местности (при наличии)
	X	Y			
1	2	3	4	5	6
1	433575.78	1246012.18	Аналитический метод	0.10	-
2	433572.58	1246159.99	Аналитический метод	0.10	-
3	433557.55	1246307.07	Аналитический метод	0.10	-
4	433530.78	1246452.46	Аналитический метод	0.10	-
5	433492.44	1246595.25	Аналитический метод	0.10	-
6	433484.04	1246742.82	Аналитический метод	0.10	-
7	433460.41	1246888.74	Аналитический метод	0.10	-
8	433421.81	1247031.42	Аналитический метод	0.10	-
9	433368.64	1247169.34	Аналитический метод	0.10	-
10	433301.48	1247301.02	Аналитический метод	0.10	-

11	433221.05	1247425.04	Аналитический метод	0.10	-
12	433128.22	1247540.06	Аналитический метод	0.10	-
13	433023.97	1247644.86	Аналитический метод	0.10	-
14	432909.44	1247738.30	Аналитический метод	0.10	-
15	432785.85	1247819.39	Аналитический метод	0.10	-
16	432654.53	1247887.24	Аналитический метод	0.10	-
17	432516.89	1247941.14	Аналитический метод	0.10	-
18	432374.41	1247980.50	Аналитический метод	0.10	-
19	432228.63	1248004.90	Аналитический метод	0.10	-
20	432081.10	1248014.07	Аналитический метод	0.10	-
21	431933.41	1248007.93	Аналитический метод	0.10	-
22	431787.15	1247986.53	Аналитический метод	0.10	-
23	431643.90	1247950.10	Аналитический метод	0.10	-
24	431505.18	1247899.04	Аналитический метод	0.10	-
25	431366.08	1247852.37	Аналитический метод	0.10	-
26	431222.49	1247817.14	Аналитический метод	0.10	-
27	431082.20	1247770.52	Аналитический метод	0.10	-
28	430946.09	1247712.80	Аналитический метод	0.10	-
29	430815.04	1247644.36	Аналитический метод	0.10	-
30	430689.91	1247565.63	Аналитический метод	0.10	-
31	430571.48	1247477.13	Аналитический метод	0.10	-
32	430460.53	1247379.42	Аналитический метод	0.10	-
33	430357.77	1247273.13	Аналитический метод	0.10	-
34	430263.86	1247158.95	Аналитический метод	0.10	-
35	430179.41	1247037.60	Аналитический метод	0.10	-
36	430104.95	1246909.88	Аналитический метод	0.10	-
37	430040.97	1246776.60	Аналитический метод	0.10	-
38	429987.87	1246638.62	Аналитический метод	0.10	-
39	429946.01	1246496.83	Аналитический метод	0.10	-
40	429915.65	1246352.14	Аналитический метод	0.10	-
41	429896.98	1246205.48	Аналитический метод	0.10	-
42	429890.13	1246057.80	Аналитический метод	0.10	-
43	429895.14	1245910.04	Аналитический метод	0.10	-
44	429911.97	1245763.16	Аналитический метод	0.10	-
45	429940.52	1245618.10	Аналитический метод	0.10	-
46	429980.61	1245475.80	Аналитический метод	0.10	-
47	430031.98	1245337.17	Аналитический метод	0.10	-
48	430094.29	1245203.10	Аналитический метод	0.10	-
49	430167.14	1245074.46	Аналитический метод	0.10	-
50	430250.08	1244952.07	Аналитический метод	0.10	-
51	430342.55	1244836.72	Аналитический метод	0.10	-
52	430443.98	1244729.16	Аналитический метод	0.10	-
53	430553.70	1244630.07	Аналитический метод	0.10	-
54	430671.01	1244540.09	Аналитический метод	0.10	-

55	430795.15	1244459.81	Аналитический метод	0.10	-
56	430925.33	1244389.73	Аналитический метод	0.10	-
57	431060.71	1244330.32	Аналитический метод	0.10	-
58	431200.41	1244281.95	Аналитический метод	0.10	-
59	431343.54	1244244.93	Аналитический метод	0.10	-
60	431489.18	1244219.50	Аналитический метод	0.10	-
61	431636.39	1244205.83	Аналитический метод	0.10	-
62	431784.22	1244204.00	Аналитический метод	0.10	-
63	431931.72	1244214.02	Аналитический метод	0.10	-
64	432077.94	1244235.84	Аналитический метод	0.10	-
65	432221.95	1244269.30	Аналитический метод	0.10	-
66	432362.81	1244314.20	Аналитический метод	0.10	-
67	432499.61	1244370.25	Аналитический метод	0.10	-
68	432631.48	1244437.08	Аналитический метод	0.10	-
69	432757.58	1244514.27	Аналитический метод	0.10	-
70	432877.08	1244601.31	Аналитический метод	0.10	-
71	432989.22	1244697.66	Аналитический метод	0.10	-
72	433093.27	1244802.68	Аналитический метод	0.10	-
73	433188.57	1244915.70	Аналитический метод	0.10	-
74	433274.51	1245036.00	Аналитический метод	0.10	-
75	433350.53	1245162.80	Аналитический метод	0.10	-
76	433416.14	1245295.29	Аналитический метод	0.10	-
77	433470.92	1245432.60	Аналитический метод	0.10	-
78	433514.52	1245573.87	Аналитический метод	0.10	-
79	433546.65	1245718.18	Аналитический метод	0.10	-
80	433567.12	1245864.60	Аналитический метод	0.10	-
1	433575.78	1246012.18	Аналитический метод	0.10	-

3. Сведения о характерных точках части (частей) границы объекта

Обозначение характерных точек части границы	Координаты, м		Метод определения координат характерной точки	Средняя квадратическая погрешность положения характерной точки (M _t), м	Описание обозначения точки на местности (при наличии)
	X	Y			
1	2	3	4	5	6
Часть 1					

Раздел 3

Сведения о местоположении измененных (уточненных) границ объекта

1. Система координат -

2. Сведения о характерных точках границ объекта

Обозначение характерных точек	Существующие координаты, м	Измененные (уточненные) координаты, м	Метод определения координат	Средняя квадратическая погрешность	Описание обозначения точки на
-------------------------------	----------------------------	---------------------------------------	-----------------------------	------------------------------------	-------------------------------

Раздел 4

План границ объекта



масштаб 1:30000

Используемые условные знаки и обозначения:

- ⁵⁹ скважина и ее номер
- граница объекта
- ¹ характерная точка границы объекта и ее номер

Приложение № 19
к приказу министерства экологии и
природных ресурсов Тамбовской области
от 01.08, 2023 № 354

Третий пояс границы зоны санитарной охраны водозаборной скважины № 25

Описание местоположения границ объекта		
Третий пояс зоны санитарной охраны скважины № 25, расположенной в г. Тамбове и эксплуатируемой ООО «РКС-Тамбов» для водоснабжения населения		
<small>(наименование объекта, местоположение границ которого описано (далее - объект))</small>		
Раздел 1		
Сведения об объекте		
№ п/п	Характеристики объекта	Описание характеристик
1	2	3
1.	Местоположение объекта	Тамбовская область, г. Тамбов
2.	Площадь объекта +/- величина погрешности определения площади (Р +/- Дельта Р)	9461397 кв.м ± 615 кв.м
3.	Иные характеристики объекта	<p>Мероприятия по третьему поясу зоны санитарной охраны (далее - ЗСО):</p> <p>1. Выявление, тампонирование или восстановление всех старых, бездействующих, дефектных или неправильно эксплуатируемых скважин, представляющих опасность в части возможности загрязнения водоносных горизонтов.</p> <p>2. Бурение новых скважин и новое строительство, связанное с нарушением почвенного покрова, производится при обязательном согласовании с центром государственного санитарно - эпидемиологического надзора.</p> <p>3. Запрещение закачки отработанных вод в подземные горизонты, подземного складирования твердых отходов и разработки недр земли.</p> <p>4. Запрещение размещения складов горюче - смазочных материалов, ядохимикатов и минеральных удобрений, накопителей промстоков,</p>

		шламохранилищ и других объектов, обуславливающих опасность химического загрязнения подземных вод. Размещение таких объектов допускается в пределах третьего пояса ЗСО только при использовании защищенных подземных вод, при условии выполнения специальных мероприятий по защите водоносного горизонта от загрязнения при наличии санитарно - эпидемиологического заключения центра государственного санитарно - эпидемиологического надзора, выданного с учетом заключения органов геологического контроля. 5. Своевременное выполнение необходимых мероприятий по санитарной охране поверхностных вод, имеющих непосредственную гидрологическую связь с используемым водоносным горизонтом, в соответствии с гигиеническими требованиями к охране поверхностных вод.
--	--	--

Раздел 2

Сведения о местоположении границ объекта

1. Система координат МСК-68, зона 1

2. Сведения о характерных точках границ объекта

Обозначение характерных точек границ	Координаты, м		Метод определения координат характерной точки	Средняя квадратическая погрешность положения характерной точки (Mt), м	Описание обозначения точки на местности (при наличии)
	X	Y			
1	2	3	4	5	6
1	432464.92	1244654.74	Аналитический метод	0.1	-
2	432455.40	1244836.31	Аналитический метод	0.1	-
3	432426.96	1245015.88	Аналитический метод	0.1	-
4	432379.90	1245191.50	Аналитический метод	0.1	-
5	432314.75	1245361.24	Аналитический метод	0.1	-
6	432232.20	1245523.24	Аналитический метод	0.1	-
7	432133.18	1245675.72	Аналитический метод	0.1	-
8	432018.76	1245817.02	Аналитический метод	0.1	-
9	431890.20	1245945.58	Аналитический метод	0.1	-
10	431748.90	1246060.00	Аналитический метод	0.1	-

11	431596.42	1246159.03	Аналитический метод	0.1	-
12	431434.42	1246241.57	Аналитический метод	0.1	-
13	431264.68	1246306.73	Аналитический метод	0.1	-
14	431089.06	1246353.78	Аналитический метод	0.1	-
15	430909.48	1246382.23	Аналитический метод	0.1	-
16	430727.92	1246391.74	Аналитический метод	0.1	-
17	430546.35	1246382.23	Аналитический метод	0.1	-
18	430366.77	1246353.78	Аналитический метод	0.1	-
19	430191.15	1246306.73	Аналитический метод	0.1	-
20	430021.42	1246241.57	Аналитический метод	0.1	-
21	429859.42	1246159.03	Аналитический метод	0.1	-
22	429706.93	1246060.00	Аналитический метод	0.1	-
23	429565.64	1245945.58	Аналитический метод	0.1	-
24	429437.07	1245817.02	Аналитический метод	0.1	-
25	429322.65	1245675.72	Аналитический метод	0.1	-
26	429223.63	1245523.24	Аналитический метод	0.1	-
27	429141.09	1245361.24	Аналитический метод	0.1	-
28	429075.93	1245191.50	Аналитический метод	0.1	-
29	429028.88	1245015.88	Аналитический метод	0.1	-
30	429000.43	1244836.31	Аналитический метод	0.1	-
31	428990.92	1244654.74	Аналитический метод	0.1	-
32	429000.43	1244473.18	Аналитический метод	0.1	-
33	429028.88	1244293.60	Аналитический метод	0.1	-
34	429075.93	1244117.98	Аналитический метод	0.1	-
35	429141.09	1243948.24	Аналитический метод	0.1	-
36	429223.63	1243786.24	Аналитический метод	0.1	-
37	429322.65	1243633.76	Аналитический метод	0.1	-
38	429437.07	1243492.46	Аналитический метод	0.1	-
39	429565.64	1243363.90	Аналитический метод	0.1	-
40	429706.93	1243249.48	Аналитический метод	0.1	-
41	429859.42	1243150.46	Аналитический метод	0.1	-
42	430021.42	1243067.91	Аналитический метод	0.1	-
43	430191.15	1243002.76	Аналитический метод	0.1	-
44	430366.77	1242955.70	Аналитический метод	0.1	-
45	430546.35	1242927.26	Аналитический метод	0.1	-
46	430727.92	1242917.74	Аналитический метод	0.1	-
47	430909.48	1242927.26	Аналитический метод	0.1	-
48	431089.06	1242955.70	Аналитический метод	0.1	-
49	431264.68	1243002.76	Аналитический метод	0.1	-
50	431434.42	1243067.91	Аналитический метод	0.1	-
51	431596.42	1243150.46	Аналитический метод	0.1	-
52	431748.90	1243249.48	Аналитический метод	0.1	-
53	431890.20	1243363.90	Аналитический метод	0.1	-
54	432018.76	1243492.46	Аналитический метод	0.1	-

Раздел 4

План границ объекта



Масштаб 1:25 000

Используемые условные знаки и обозначения:

- водозаборная скважина
- граница объекта
- характерная точка

Приложение № 20
к приказу министерства экологии и
природных ресурсов Тамбовской области
от _____ 01.08, 2023 № 354

Третий пояс границы зоны санитарной охраны
водозаборных скважин № 39а, № 40а и № 42а

Описание местоположения границ объекта		
Третий пояс зоны санитарной охраны скважин № 39а, № 40а и № 42а, расположенных в г. Тамбове и эксплуатируемых ООО «РКС-Тамбов» для водоснабжения населения		
<small>(наименование объекта, местоположение границ которого описано (далее - объект))</small>		
Раздел 1		
Сведения об объекте		
№ п/п	Характеристики объекта	Описание характеристик
1	2	3
1.	Местоположение объекта	Тамбовская область, г. Тамбов
2.	Площадь объекта +/- величина погрешности определения площади (Р +/- Дельта Р)	7706222 кв.м ± 555 кв.м
3.	Иные характеристики объекта	<p>Мероприятия по третьему поясу зоны санитарной охраны (далее - ЗСО):</p> <ol style="list-style-type: none"> 1. Выявление, тампонирование или восстановление всех старых, бездействующих, дефектных или неправильно эксплуатируемых скважин, представляющих опасность в части возможности загрязнения водоносных горизонтов. 2. Бурение новых скважин и новое строительство, связанное с нарушением почвенного покрова, производится при обязательном согласовании с центром государственного санитарно - эпидемиологического надзора. 3. Запрещение закачки отработанных вод в подземные горизонты, подземного складирования твердых отходов и разработки недр земли. 4. Запрещение размещения складов горюче - смазочных материалов, ядохимикатов и минеральных удобрений,

		<p>накопителей промстоков, шламохранилищ и других объектов, обуславливающих опасность химического загрязнения подземных вод. Размещение таких объектов допускается в пределах третьего пояса ЗСО только при использовании защищенных подземных вод, при условии выполнения специальных мероприятий по защите водоносного горизонта от загрязнения при наличии санитарно - эпидемиологического заключения центра государственного санитарно - эпидемиологического надзора, выданного с учетом заключения органов геологического контроля.</p> <p>5. Своевременное выполнение необходимых мероприятий по санитарной охране поверхностных вод, имеющих непосредственную гидрологическую связь с используемым водоносным горизонтом, в соответствии с гигиеническими требованиями к охране поверхностных вод.</p>
--	--	---

Раздел 2

Сведения о местоположении границ объекта

1. Система координат МСК-68, зона 1

2. Сведения о характерных точках границ объекта

Обозначение характерных точек границ	Координаты, м		Метод определения координат характерной точки	Средняя квадратическая погрешность положения характерной точки (Mт), м	Описание обозначения точки на местности (при наличии)
	X	Y			
1	2	3	4	5	6
1	431147.61	1246997.83	Аналитический метод	0.10	-
2	431142.78	1247120.77	Аналитический метод	0.10	-
3	431128.32	1247242.96	Аналитический метод	0.10	-
4	431104.31	1247363.64	Аналитический метод	0.10	-
5	431070.92	1247482.06	Аналитический метод	0.10	-
6	431028.33	1247597.49	Аналитический метод	0.10	-
7	430976.82	1247709.23	Аналитический метод	0.10	-
8	430916.70	1247816.58	Аналитический метод	0.10	-
9	430848.34	1247918.89	Аналитический метод	0.10	-
10	430772.17	1248015.51	Аналитический метод	0.10	-

11	430688.65	1248105.86	Аналитический метод	0.10	-
12	430598.29	1248189.38	Аналитический метод	0.10	-
13	430501.67	1248265.56	Аналитический метод	0.10	-
14	430399.36	1248333.91	Аналитический метод	0.10	-
15	430292.01	1248394.03	Аналитический метод	0.10	-
16	430180.27	1248445.55	Аналитический метод	0.10	-
17	430064.84	1248488.13	Аналитический метод	0.10	-
18	429946.42	1248521.53	Аналитический метод	0.10	-
19	429825.74	1248545.53	Аналитический метод	0.10	-
20	429703.55	1248560.00	Аналитический метод	0.10	-
21	429580.61	1248564.83	Аналитический метод	0.10	-
22	429457.66	1248560.00	Аналитический метод	0.10	-
23	429335.48	1248545.53	Аналитический метод	0.10	-
24	429214.80	1248521.53	Аналитический метод	0.10	-
25	429096.38	1248488.13	Аналитический метод	0.10	-
26	428980.94	1248445.55	Аналитический метод	0.10	-
27	428869.21	1248394.03	Аналитический метод	0.10	-
28	428761.85	1248333.91	Аналитический метод	0.10	-
29	428659.55	1248265.56	Аналитический метод	0.10	-
30	428562.92	1248189.38	Аналитический метод	0.10	-
31	428472.57	1248105.86	Аналитический метод	0.10	-
32	428389.05	1248015.51	Аналитический метод	0.10	-
33	428312.88	1247918.89	Аналитический метод	0.10	-
34	428244.52	1247816.58	Аналитический метод	0.10	-
35	428184.40	1247709.23	Аналитический метод	0.10	-
36	428132.89	1247597.49	Аналитический метод	0.10	-
37	428090.30	1247482.06	Аналитический метод	0.10	-
38	428056.91	1247363.64	Аналитический метод	0.10	-
39	428032.90	1247242.96	Аналитический метод	0.10	-
40	428018.44	1247120.77	Аналитический метод	0.10	-
41	428013.61	1246997.83	Аналитический метод	0.10	-
42	428018.44	1246874.88	Аналитический метод	0.10	-
43	428032.90	1246752.69	Аналитический метод	0.10	-
44	428056.91	1246632.02	Аналитический метод	0.10	-
45	428090.30	1246513.60	Аналитический метод	0.10	-
46	428132.89	1246398.16	Аналитический метод	0.10	-
47	428184.40	1246286.42	Аналитический метод	0.10	-
48	428244.52	1246179.07	Аналитический метод	0.10	-
49	428312.88	1246076.77	Аналитический метод	0.10	-
50	428389.05	1245980.14	Аналитический метод	0.10	-
51	428472.57	1245889.79	Аналитический метод	0.10	-
52	428562.92	1245806.27	Аналитический метод	0.10	-
53	428659.55	1245730.10	Аналитический метод	0.10	-
54	428761.85	1245661.74	Аналитический метод	0.10	-

55	428869.21	1245601.62	Аналитический метод	0.10	-
56	428980.94	1245550.11	Аналитический метод	0.10	-
57	429096.38	1245507.52	Аналитический метод	0.10	-
58	429214.80	1245474.12	Аналитический метод	0.10	-
59	429335.48	1245450.12	Аналитический метод	0.10	-
60	429457.66	1245435.66	Аналитический метод	0.10	-
61	429580.61	1245430.83	Аналитический метод	0.10	-
62	429703.55	1245435.66	Аналитический метод	0.10	-
63	429825.74	1245450.12	Аналитический метод	0.10	-
64	429946.42	1245474.12	Аналитический метод	0.10	-
65	430064.84	1245507.52	Аналитический метод	0.10	-
66	430180.27	1245550.11	Аналитический метод	0.10	-
67	430292.01	1245601.62	Аналитический метод	0.10	-
68	430399.36	1245661.74	Аналитический метод	0.10	-
69	430501.67	1245730.10	Аналитический метод	0.10	-
70	430598.29	1245806.27	Аналитический метод	0.10	-
71	430688.65	1245889.79	Аналитический метод	0.10	-
72	430772.17	1245980.14	Аналитический метод	0.10	-
73	430848.34	1246076.77	Аналитический метод	0.10	-
74	430916.70	1246179.07	Аналитический метод	0.10	-
75	430976.82	1246286.42	Аналитический метод	0.10	-
76	431028.33	1246398.16	Аналитический метод	0.10	-
77	431070.92	1246513.60	Аналитический метод	0.10	-
78	431104.31	1246632.02	Аналитический метод	0.10	-
79	431128.32	1246752.69	Аналитический метод	0.10	-
80	431142.78	1246874.88	Аналитический метод	0.10	-
1	431147.61	1246997.83	Аналитический метод	0.10	-

3. Сведения о характерных точках части (частей) границы объекта

Обозначение характерных точек части границы	Координаты, м		Метод определения координат характерной точки	Средняя квадратическая погрешность положения характерной точки (M _t), м	Описание обозначения точки на местности (при наличии)
	X	Y			
1	2	3	4	5	6
Часть 1					

Раздел 3

Сведения о местоположении измененных (уточненных) границ объекта

1. Система координат -

2. Сведения о характерных точках границ объекта

Обозначение характерных точек	Существующие координаты, м	Измененные (уточненные) координаты, м	Метод определения координат	Средняя квадратическая погрешность	Описание обозначения точки на
-------------------------------	----------------------------	---------------------------------------	-----------------------------	------------------------------------	-------------------------------

Раздел 4

План границ объекта



масштаб 1:25000

Используемые условные знаки и обозначения:

- ^{39а} скважина и ее номер
- граница объекта
- ¹ характерная точка границы объекта и ее номер

Приложение № 21
к приказу министерства экологии и
природных ресурсов Тамбовской области
от 01.08.2023 № 354

Третий пояс границы зоны санитарной охраны водозаборной скважины № 72

Описание местоположения границ объекта		
Третий пояс зоны санитарной охраны скважины № 72, расположенной в г. Тамбове и эксплуатируемой ООО «РКС-Тамбов» для водоснабжения населения		
<small>(наименование объекта, местоположение границ которого описано (далее - объект))</small>		
Раздел 1		
Сведения об объекте		
№ п/п	Характеристики объекта	Описание характеристик
1	2	3
1.	Местоположение объекта	Тамбовская область, г. Тамбов
2.	Площадь объекта +/- величина погрешности определения площади (Р +/- Дельта Р)	2181163 кв.м ± 295 кв.м
3.	Иные характеристики объекта	<p>Мероприятия по третьему поясу зоны санитарной охраны (далее - ЗСО):</p> <p>1. Выявление, тампонирование или восстановление всех старых, бездействующих, дефектных или неправильно эксплуатируемых скважин, представляющих опасность в части возможности загрязнения водоносных горизонтов.</p> <p>2. Бурение новых скважин и новое строительство, связанное с нарушением почвенного покрова, производится при обязательном согласовании с центром государственного санитарно - эпидемиологического надзора.</p> <p>3. Запрещение закачки отработанных вод в подземные горизонты, подземного складирования твердых отходов и разработки недр земли.</p> <p>4. Запрещение размещения складов горюче - смазочных материалов, ядохимикатов и минеральных удобрений, накопителей прмстоков,</p>

	шламохранилищ и других объектов, обуславливающих опасность химического загрязнения подземных вод. Размещение таких объектов допускается в пределах третьего пояса ЗСО только при использовании защищенных подземных вод, при условии выполнения специальных мероприятий по защите водоносного горизонта от загрязнения при наличии санитарно - эпидемиологического заключения центра государственного санитарно - эпидемиологического надзора, выданного с учетом заключения органов геологического контроля. 5. Своевременное выполнение необходимых мероприятий по санитарной охране поверхностных вод, имеющих непосредственную гидрологическую связь с используемым водоносным горизонтом, в соответствии с гигиеническими требованиями к охране поверхностных вод.
--	--

Раздел 2

Сведения о местоположении границ объекта

1. Система координат МСК-68, зона 1

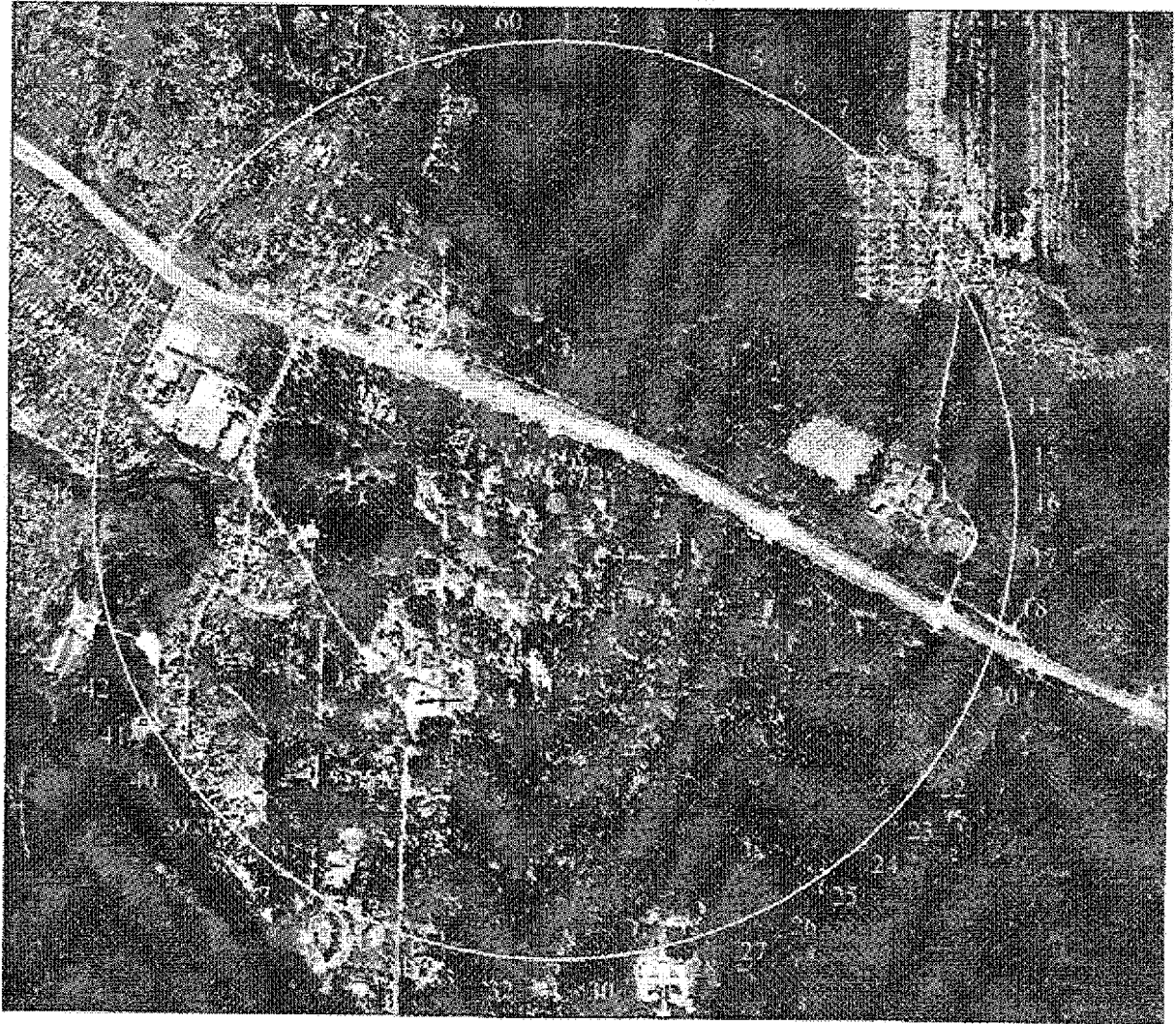
2. Сведения о характерных точках границ объекта

Обозначение характерных точек границ	Координаты, м		Метод определения координат характерной точки	Средняя квадратическая погрешность положения характерной точки (Mt), м	Описание обозначения точки на местности (при наличии)
	X	Y			
1	2	3	4	5	6
1	430673.22	1252352.70	Аналитический метод	0.10	-
2	430668.65	1252439.87	Аналитический метод	0.10	-
3	430655.00	1252526.09	Аналитический метод	0.10	-
4	430632.40	1252610.42	Аналитический метод	0.10	-
5	430601.12	1252691.91	Аналитический метод	0.10	-
6	430561.49	1252769.70	Аналитический метод	0.10	-
7	430513.94	1252842.91	Аналитический метод	0.10	-
8	430459.00	1252910.75	Аналитический метод	0.10	-
9	430397.28	1252972.48	Аналитический метод	0.10	-
10	430329.43	1253027.42	Аналитический метод	0.10	-

11	430256.22	1253074.96	Аналитический метод	0.10	-
12	430178.44	1253114.59	Аналитический метод	0.10	-
13	430096.94	1253145.88	Аналитический метод	0.10	-
14	430012.62	1253168.47	Аналитический метод	0.10	-
15	429926.40	1253182.13	Аналитический метод	0.10	-
16	429839.22	1253186.70	Аналитический метод	0.10	-
17	429752.04	1253182.13	Аналитический метод	0.10	-
18	429665.82	1253168.47	Аналитический метод	0.10	-
19	429581.50	1253145.88	Аналитический метод	0.10	-
20	429500.00	1253114.59	Аналитический метод	0.10	-
21	429422.22	1253074.96	Аналитический метод	0.10	-
22	429349.01	1253027.42	Аналитический метод	0.10	-
23	429281.17	1252972.48	Аналитический метод	0.10	-
24	429219.44	1252910.75	Аналитический метод	0.10	-
25	429164.50	1252842.91	Аналитический метод	0.10	-
26	429116.96	1252769.70	Аналитический метод	0.10	-
27	429077.32	1252691.91	Аналитический метод	0.10	-
28	429046.04	1252610.42	Аналитический метод	0.10	-
29	429023.45	1252526.09	Аналитический метод	0.10	-
30	429009.79	1252439.87	Аналитический метод	0.10	-
31	429005.22	1252352.70	Аналитический метод	0.10	-
32	429009.79	1252265.52	Аналитический метод	0.10	-
33	429023.45	1252179.30	Аналитический метод	0.10	-
34	429046.04	1252094.98	Аналитический метод	0.10	-
35	429077.32	1252013.48	Аналитический метод	0.10	-
36	429116.96	1251935.70	Аналитический метод	0.10	-
37	429164.50	1251862.48	Аналитический метод	0.10	-
38	429219.44	1251794.64	Аналитический метод	0.10	-
39	429281.17	1251732.91	Аналитический метод	0.10	-
40	429349.01	1251677.98	Аналитический метод	0.10	-
41	429422.22	1251630.43	Аналитический метод	0.10	-
42	429500.00	1251590.80	Аналитический метод	0.10	-
43	429581.50	1251559.51	Аналитический метод	0.10	-
44	429665.82	1251536.92	Аналитический метод	0.10	-
45	429752.04	1251523.26	Аналитический метод	0.10	-
46	429839.22	1251518.70	Аналитический метод	0.10	-
47	429926.40	1251523.26	Аналитический метод	0.10	-
48	430012.62	1251536.92	Аналитический метод	0.10	-
49	430096.94	1251559.51	Аналитический метод	0.10	-
50	430178.44	1251590.80	Аналитический метод	0.10	-
51	430256.22	1251630.43	Аналитический метод	0.10	-
52	430329.43	1251677.98	Аналитический метод	0.10	-
53	430397.28	1251732.91	Аналитический метод	0.10	-
54	430459.00	1251794.64	Аналитический метод	0.10	-

Раздел 4

План границ объекта



масштаб 1:12000

Используемые условные знаки и обозначения:

- скважина №72
- граница объекта
- характерная точка границы объекта и ее номер

**Режим зон санитарной охраны
водозаборных скважин № 7а, № 9, № 10, № 25, № 39а, № 40а, № 42а, № 59 и
№ 72, расположенных в г. Тамбове и эксплуатируемых ООО «РКС-Тамбов»
для водоснабжения населения**

**1. На территории первого пояса зоны санитарной охраны
(далее - ЗСО) запрещается:**

1.1. все виды строительства, не имеющие непосредственного отношения к эксплуатации, реконструкции и расширению водопроводных сооружений, в том числе прокладка трубопроводов различного назначения, размещение жилых и хозяйственно - бытовых зданий, проживание людей;

1.2. применение ядохимикатов, нефтепродуктов, токсичных веществ;

1.3. посадка высокоствольных деревьев;

1.4. размещение любых видов отходов.

2. На территории второго пояса ЗСО запрещается:

2.1. закачка отработанных вод в подземные горизонты, подземное складирование твердых отходов и разработка недр земли;

2.2. размещение складов горюче - смазочных материалов, ядохимикатов и минеральных удобрений, накопителей промстоков, шламохранилищ и других объектов, обуславливающих опасность химического загрязнения подземных вод;

2.3. размещение кладбищ, скотомогильников, полей ассенизации, полей фильтрации, навозохранилищ, силосных траншей, животноводческих и птицеводческих предприятий и других объектов, обуславливающих опасность микробного загрязнения подземных вод, применение удобрений и ядохимикатов.

3. На территории третьего пояса ЗСО запрещается:

3.1. закачка отработанных вод в подземные горизонты, подземное складирование твердых отходов и разработка недр земли;

3.2. размещение складов горюче - смазочных материалов, ядохимикатов и минеральных удобрений, накопителей промстоков, шламохранилищ и других объектов, обуславливающих опасность химического загрязнения подземных вод. Размещение таких объектов допускается в пределах третьего пояса ЗСО только при использовании защищенных подземных вод, при условии выполнения специальных мероприятий по защите водоносного горизонта от загрязнения при наличии санитарно - эпидемиологического заключения центра государственного санитарно - эпидемиологического надзора, выданного с учетом заключения органов геологического контроля.

4. На территории первого пояса ЗСО необходимо предусмотреть следующие мероприятия:

4.1. территория первого пояса ЗСО должна быть спланирована для отвода поверхностного стока за ее пределы, озеленена, ограждена и обеспечена охраной;

4.2. дорожки к сооружениям должны иметь твердое покрытие;

4.3. водопроводные сооружения должны быть оборудованы с учетом предотвращения возможности загрязнения питьевой воды через оголовки и устья скважин, люки и переливные трубы резервуаров и устройства заливки насосов;

4.4. все водозаборы должны быть оборудованы аппаратурой для систематического контроля соответствия фактического дебита при эксплуатации водопровода проектной производительности, предусмотренной при его проектировании и обосновании границ ЗСО.

5. На территории второго пояса ЗСО необходимо предусмотреть следующие мероприятия:

5.1. выявление, тампонирование или восстановление всех старых, бездействующих, дефектных или неправильно эксплуатируемых скважин, представляющих опасность в части возможности загрязнения водоносных горизонтов;

5.2. бурение новых скважин и новое строительство, связанное с нарушением почвенного покрова, производится при обязательном согласовании с органом государственного санитарно - эпидемиологического надзора и органом - распределителем недр;

5.3. мероприятия по санитарному благоустройству территории населенных пунктов и других объектов (оборудование канализацией, устройство водонепроницаемых выгребов, организация отвода поверхностного стока и др.).

6. На территории третьего пояса ЗСО необходимо предусмотреть следующие мероприятия:

6.1. выявление, тампонирование или восстановление всех старых, бездействующих, дефектных или неправильно эксплуатируемых скважин, представляющих опасность в части возможности загрязнения водоносных горизонтов;

6.2. бурение новых скважин и новое строительство, связанное с нарушением почвенного покрова, производится при обязательном согласовании с органом государственного санитарно - эпидемиологического надзора и органом - распределителем недр.