



МИНИСТЕРСТВО ЭКОЛОГИИ И ПРИРОДНЫХ РЕСУРСОВ  
ТАМБОВСКОЙ ОБЛАСТИ

П Р И К А З

«28» 03 2023 г.

№ 138

г. Тамбов

Об установлении границ и режима зон санитарной охраны водозабора Куйбышевской дирекции по Тепловодоснабжению – структурного подразделения Центральной дирекции по тепловодоснабжению – филиала ОАО «РЖД»

В соответствии с частью 5 статьи 18 Федерального закона от 30.03.1999 № 52-ФЗ «О санитарно-эпидемиологическом благополучии населения», п. 3.1.3.26 Положения о министерстве экологии и природных ресурсов Тамбовской области, утвержденного постановлением Главы Тамбовской области от 15.12.2022 № 60, на основании санитарно-эпидемиологического заключения Куйбышевского территориального отдела Управления Федеральной службы по надзору в сфере защиты прав потребителей и благополучия человека по железнодорожному транспорту от 13.05.2020 № 68.ЖД.01.000.Т.000031.05.20 о соответствии Проекта зон санитарной охраны водозабора Куйбышевской дирекции по Тепловодоснабжению – структурного подразделения Центральной дирекции по тепловодоснабжению – филиала ОАО «РЖД» станции Вернадовка в Пичаевском районе Тамбовской области, заявления Куйбышевской дирекции по Тепловодоснабжению – структурного подразделения Центральной дирекции по тепловодоснабжению – филиала ОАО «РЖД» (далее – заявитель) ПРИКАЗЫВАЮ:

1. Установить границы зон санитарной охраны водозаборной скважины в соответствии с приложениями №№ 1, 2, 3.
2. Установить режим зон санитарной охраны водозаборной скважины в соответствии с приложением № 4.
3. Возложить обязанность по возмещению убытков, в том числе упущенной выгоды, причиненных ограничением прав лиц, указанных в пункте 2 статьи 57<sup>1</sup> Земельного кодекса Российской Федерации, в связи с установлением зон с особыми условиями использования территории (далее – ЗОУИТ), на собственника скважины, указанной в пункте 1 настоящего приказа. Обязанность по возмещению убытков возникает со дня

установления ЗОУИТ в соответствии с действующим законодательством, с учетом особенностей и сроков, установленных статьей 57<sup>1</sup> Земельного кодекса Российской Федерации.

4. Отделу недропользования управления по охране окружающей среды и природопользованию министерства экологии и природных ресурсов области (Матайс) обеспечить направление в адрес заявителя второго экземпляра настоящего приказа.

5. Сведения об установлении зон санитарной охраны источников питьевого и хозяйственно-бытового водоснабжения направить в филиал ФГБУ «ФКП Росреестра» по Тамбовской области.

6. Опубликовать настоящий приказ на сайте сетевого издания «Тамбовская жизнь» ([www.tamlife.ru](http://www.tamlife.ru)), разместить на официальном сайте министерства экологии и природных ресурсов Тамбовской области в информационно-телекоммуникационной сети «Интернет» и на официальном интернет-портале правовой информации ([www.pravo.gov.ru](http://www.pravo.gov.ru)).

7. Настоящий приказ вступает в силу на следующий день после дня его первого официального опубликования.

8. Контроль за исполнением настоящего приказа возложить на заместителя министра - начальника управления по охране окружающей среды и природопользованию министерства экологии и природных ресурсов Тамбовской области Ухнаевича А.А.

Исполняющий обязанности министра



А.В. Андреев

## ОПИСАНИЕ МЕСТОПОЛОЖЕНИЯ ГРАНИЦ

1 пояса зоны санитарной охраны водозаборного узла (скважина №1)  
п с-за Подъем 1-ое отделение, 802-м юго-западнее от ст.Вернадовка,  
Пичаевского района Тамбовской области  
(наименование объекта местоположение границ, которого описано (далее - объект)

### Раздел 1

Сведения об объекте		
№ п/п	Характеристики объекта	Описание характеристик
1	2	3
1	Местоположение объекта	Российская Федерация, Тамбовская область, р-н Пичаевский, п с-за Подъем, 1-е отделение
2	Площадь объекта ± величина погрешности определения площади (Р ± Дельта Р)	151кв.м. ± 4кв.м.
3	Иные характеристики объекта	<p>Вид зоны: Зона санитарной охраны водозаборного узла (скважина №1) п с-за Подъем 1-ое отделение, 802-м юго-западнее от ст.Вернадовка, Пичаевского района Тамбовской области</p> <p>Содержание ограничений: 1. На территории первого пояса зоны санитарной охраны (далее - ЗСО) запрещается:</p> <p>1.1 все виды строительства, не имеющие непосредственного отношения к эксплуатации, реконструкции и расширению водопроводных сооружений, в том числе прокладка трубопроводов различного назначения, размещение жилых и хозяйственно - бытовых зданий, проживание людей;</p> <p>1.2 применение ядохимикатов, нефтепродуктов, токсичных веществ;</p> <p>1.3 посадка высокоствольных деревьев;</p> <p>1.4 размещение любых видов отходов.</p> <p>2. На территории второго, третьего пояса ЗСО запрещается:</p> <p>2.1 закачка отработанных вод в подземные горизонты, подземное складирование твердых отходов и разработка недр земли;</p> <p>2.2 размещение складов горюче - смазочных материалов, ядохимикатов и минеральных удобрений, накопителей промстоков, шламохранилищ и других объектов, обуславливающих опасность химического загрязнения подземных вод;</p> <p>2.3 размещение кладбищ, скотомогильников, полей ассенизации, полей фильтрации, навозохранилищ, силосных траншей, животноводческих и птицеводческих предприятий и других объектов, обуславливающих опасность микробного загрязнения подземных вод, применение удобрений и ядохимикатов.</p>

		<p>3. На территории первого пояса ЗСО необходимо предусмотреть следующие мероприятия:</p> <p>3.1 территория первого пояса ЗСО должна быть спланирована для отвода поверхностного стока за ее пределы, озеленена, ограждена и обеспечена охраной;</p> <p>3.2 дорожки к сооружениям должны иметь твердое покрытие;</p> <p>3.3 водопроводные сооружения должны быть оборудованы с учетом предотвращения возможности загрязнения питьевой воды через оголовки и устья скважин, люки и переливные трубы резервуаров и устройства заливки насосов.</p> <p>4. На территории второго, третьего пояса ЗСО необходимо предусмотреть следующие мероприятия:</p> <p>4.1 выявление, тампонирование или восстановление всех старых, бездействующих, дефектных или неправильно эксплуатируемых скважин, представляющих опасность в части возможности загрязнения водоносных горизонтов.</p> <p>4.2 бурение новых скважин и новое строительство, связанное с нарушением почвенного покрова, производится при обязательном согласовании с органом государственного санитарно - эпидемиологического надзора и органом - распределителем недр.</p>
--	--	---

## Раздел 2

Сведения о местоположении границ объекта					
1. Система координат		<u>МСК-68</u>			
2. Сведения о характерных точках границ объекта					
Обозначение характерных точек границ	Координаты, м		Метод определения координат характерной точки	Средняя квадратическая погрешность положения характерной точки (Mt), м	Описание обозначения точки на местности (при наличии)
	X	Y			
1	2	3	4	5	6
1	496018,07	1309524,37	Метод спутниковых геодезических измерений (определений)	0.10	-
2	496009,04	1309532,57	Метод спутниковых геодезических измерений (определений)	0.10	-
3	496000,96	1309522,77	Метод спутниковых геодезических измерений (определений)	0.10	-
4	496010,39	1309515,05	Метод спутниковых геодезических измерений (определений)	0.10	-
1	496018,07	1309524,37	Метод спутниковых	0.10	-

			геодезических измерений (определений)		
3. Сведения о характерных точках части (частей) границы объекта					
Обозначение характерных точек части границы	Координаты, м		Метод определения координат характерной точки	Средняя квадратическая погрешность положения характерной точки (Ml), м	Описание обозначения точки на местности (при наличии)
	X	Y			
1	2	3	4	5	6
Часть №		=			
-	-	-	-	-	-

**I пояс зоны санитарной охраны водозаборного узла (скважина №1) п с-за Подъем  
I-ое отделение, 802-м юго-западнее от ст.Вернадовка, Пичаевского района Тамбовской области**

**План границ объекта**



Масштаб 1:5000

Условные знаки и обозначения:

- 1 - характерная точка контура, сведения о которой позволяют однозначно определить её на местности
- - линия образования части контура, сведения о которой достаточны для определения её местоположения
- СЗО I пояса - обозначение пояса СЗО

- 2А - обозначение земельного участка, сведения о котором имеются в ЕГРН
- 2Б - кадастровый участок
- 09-14-0-020 - Охранная зона объекта электроэнергетики объекта ВЛ 0,4кВ № 1 КТП 041



## ОПИСАНИЕ МЕСТОПОЛОЖЕНИЯ ГРАНИЦ

2 пояса зоны санитарной охраны водозаборного узла (скважина №1)  
п с-за Подъем 1-ое отделение, 802-м юго-западнее от ст.Вернадовка,  
Пичаевского района Тамбовской области  
(наименование объекта местоположение границ, которого описано (далее - объект))

### Раздел 1

Сведения об объекте		
№ п/п	Характеристики объекта	Описание характеристик
1	2	3
1	Местоположение объекта	Российская Федерация, Тамбовская область, р-н Пичаевский, п с-за Подъем, 1-е отделение
2	Площадь объекта ± величина погрешности определения площади (Р ± Дельта Р)	2799кв.м. ± 19кв.м.
3	Иные характеристики объекта	<p>Вид зоны: Зона санитарной охраны водозаборного узла (скважина №1) п с-за Подъем 1-ое отделение, 802-м юго-западнее от ст.Вернадовка, Пичаевского района Тамбовской области</p> <p>"Содержание ограничений: 1.На территории первого пояса зоны санитарной охраны (далее - ЗСО) запрещается:</p> <p>1.1 все виды строительства, не имеющие непосредственного отношения к эксплуатации, реконструкции и расширению водопроводных сооружений, в том числе прокладка трубопроводов различного назначения, размещение жилых и хозяйственно - бытовых зданий, проживание людей;</p> <p>1.2 применение ядохимикатов, нефтепродуктов, токсичных веществ;</p> <p>1.3 посадка высокоствольных деревьев;</p> <p>1.4 размещение любых видов отходов.</p> <p>2. На территории второго, третьего пояса ЗСО запрещается:</p> <p>2.1 закачка отработанных вод в подземные горизонты, подземное складирование твердых отходов и разработка недр земли;</p> <p>2.2 размещение складов горюче - смазочных материалов, ядохимикатов и минеральных удобрений, накопителей промстоков, шламохранилищ и других объектов, обусловливающих опасность химического загрязнения подземных вод;</p> <p>2.3 размещение кладбищ, скотомогильников, полей ассенизации, полей фильтрации, навозохранилищ, силосных траншей, животноводческих и птицеводческих предприятий и других объектов, обусловливающих опасность микробного загрязнения подземных вод, применение удобрений и ядохимикатов.</p>

		<p>3. На территории первого пояса ЗСО необходимо предусмотреть следующие мероприятия:</p> <p>3.1 территория первого пояса ЗСО должна быть спланирована для отвода поверхностного стока за ее пределы, озеленена, ограждена и обеспечена охраной;</p> <p>3.2 дорожки к сооружениям должны иметь твердое покрытие;</p> <p>3.3 водопроводные сооружения должны быть оборудованы с учетом предотвращения возможности загрязнения питьевой воды через оголовки и устья скважин, люки и переливные трубы резервуаров и устройства заливки насосов.</p> <p>4. На территории второго, третьего пояса ЗСО необходимо предусмотреть следующие мероприятия:</p> <p>4.1 выявление, тампонирующее или восстановление всех старых, бездействующих, дефектных или неправильно эксплуатируемых скважин, представляющих опасность в части возможности загрязнения водоносных горизонтов.</p> <p>4.2 бурение новых скважин и новое строительство, связанное с нарушением почвенного покрова, производится при обязательном согласовании с органом государственного санитарно - эпидемиологического надзора и органом - распределителем недр.</p>
--	--	--

## Раздел 2

Сведения о местоположении границ объекта					
1. Система координат		МСК-68			
2. Сведения о характерных точках границ объекта					
Обозначение характерных точек границ	Координаты, м		Метод определения координат характерной точки	Средняя квадратическая погрешность положения характерной точки (Mt), м	Описание обозначения точки на местности (при наличии)
	X	Y			
1	2	3	4	5	6
5	496039,10	1309523,72	Метод спутниковых геодезических измерений (определений)	0.10	-
6	496038,51	1309529,66	Метод спутниковых геодезических измерений (определений)	0.10	-
7	496036,66	1309535,13	Метод спутниковых геодезических измерений (определений)	0.10	-
8	496033,95	1309540,52	Метод спутниковых геодезических измерений (определений)	0.10	-
9	496029,97	1309545,01	Метод спутниковых геодезических измерений (определений)	0.10	-



10	496025,62	1309548,72	Метод спутниковых геодезических измерений (определений)	0.10	-
11	496020,85	1309551,33	Метод спутниковых геодезических измерений (определений)	0.10	-
12	496015,16	1309553,03	Метод спутниковых геодезических измерений (определений)	0.10	-
13	496009,10	1309553,72	Метод спутниковых геодезических измерений (определений)	0.10	-
14	496003,28	1309553,15	Метод спутниковых геодезических измерений (определений)	0.10	-
15	495997,64	1309551,28	Метод спутниковых геодезических измерений (определений)	0.10	-
16	495992,55	1309548,69	Метод спутниковых геодезических измерений (определений)	0.10	-
17	495988,09	1309544,87	Метод спутниковых геодезических измерений (определений)	0.10	-
18	495984,07	1309540,26	Метод спутниковых геодезических измерений (определений)	0.10	-
19	495981,46	1309534,96	Метод спутниковых геодезических измерений (определений)	0.10	-
20	495979,84	1309529,54	Метод спутниковых геодезических измерений (определений)	0.10	-
21	495979,10	1309523,72	Метод спутниковых геодезических измерений (определений)	0.10	-
22	495979,67	1309517,90	Метод спутниковых геодезических измерений (определений)	0.10	-
23	495981,49	1309512,36	Метод спутниковых геодезических измерений (определений)	0.10	-
24	495984,16	1309507,04	Метод спутниковых геодезических измерений (определений)	0.10	-
25	495987,95	1309502,44	Метод спутниковых геодезических измерений (определений)	0.10	-

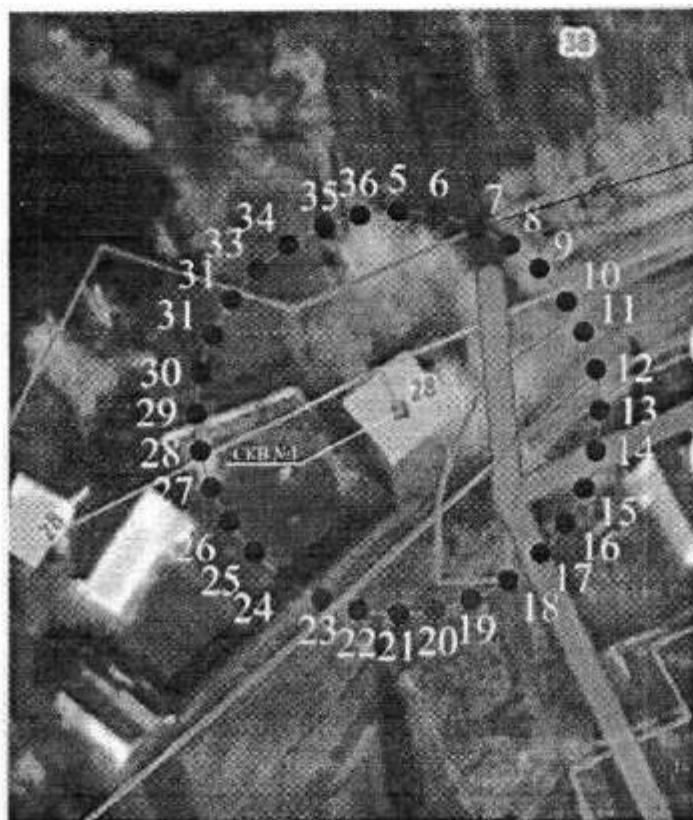
			измерений (определений)		
26	495992,54	1309498,70	Метод спутниковых геодезических измерений (определений)	0.10	-
27	495997,79	1309496,10	Метод спутниковых геодезических измерений (определений)	0.10	-
28	496003,27	1309494,30	Метод спутниковых геодезических измерений (определений)	0.10	-
29	496009,10	1309493,72	Метод спутниковых геодезических измерений (определений)	0.10	-
30	496014,86	1309494,28	Метод спутниковых геодезических измерений (определений)	0.10	-
31	496020,39	1309496,08	Метод спутниковых геодезических измерений (определений)	0.10	-
32	496026,17	1309499,05	Метод спутниковых геодезических измерений (определений)	0.10	-
33	496030,61	1309502,87	Метод спутниковых геодезических измерений (определений)	0.10	-
34	496034,20	1309507,32	Метод спутниковых геодезических измерений (определений)	0.10	-
35	496036,76	1309512,52	Метод спутниковых геодезических измерений (определений)	0.10	-
36	496038,57	1309518,08	Метод спутниковых геодезических измерений (определений)	0.10	-

## 3. Сведения о характерных точках части (частей) границы объекта

Обозначение характерных точек части границы	Координаты, м		Метод определения координат характерной точки	Средняя квадратическая погрешность положения характерной точки (Mt), м	Описание обозначения точки на местности (при наличии)
	X	Y			
1	2	3	4	5	6
Часть №	-				
-	-	-	-	-	-

2 пояс зоны санитарной охраны водозаборного узла (скважина №1) и с-за Подъем  
1-ое отделение, 802-м юго-западнее от ст.Вернадовка, Пичаевского района Тамбовской области

План границ объекта



ЗСО II пояса  
R=30.0 м

Масштаб 1:5000

Условные знаки и обозначения:

- 1 - характерная точка контура, сведения о которой позволяют однозначно определить об на местности
- зона образованная часть контура, сведения о которой достаточны для определения ее местоположения

ЗСО II пояса - обозначение пояса ЗСО

- 16 - обозначение земельного участка, сведения о котором имеются в ПЗУ
- кадастровый квартал
- 16 16.16 - Охранная зона объекта электроэнергетики класса ВЛ 0,4кВ № 1 КТП 041

## ОПИСАНИЕ МЕСТОПОЛОЖЕНИЯ ГРАНИЦ

2 пояса зоны санитарной охраны водозаборного узла (скважина №1)  
п с-за Подъем 1-ое отделение, 802-м юго-западнее от ст.Вернадовка,  
Пичаевского района Тамбовской области  
(наименование объекта местоположение границ, которого описано (далее - объект))

### Раздел 1

Сведения об объекте		
№ п/п	Характеристики объекта	Описание характеристик
1	2	3
1	Местоположение объекта	Российская Федерация, Тамбовская область, р-н Пичаевский, п с-за Подъем, 1-е отделение
2	Площадь объекта ± величина погрешности определения площади (Р ± Дельта Р)	30224 кв.м. ± 61 кв.м.
3	Иные характеристики объекта	<p>Вид зоны: Зона санитарной охраны водозаборного узла (скважина №1) п с-за Подъем 1-ое отделение, 802-м юго-западнее от ст.Вернадовка, Пичаевского района Тамбовской области</p> <p>Содержание ограничений: 1. На территории первого пояса зоны санитарной охраны (далее - ЗСО) запрещается:</p> <p>1.1 все виды строительства, не имеющие непосредственного отношения к эксплуатации, реконструкции и расширению водопроводных сооружений, в том числе прокладка трубопроводов различного назначения, размещение жилых и хозяйственно - бытовых зданий, проживание людей;</p> <p>1.2 применение ядохимикатов, нефтепродуктов, токсичных веществ;</p> <p>1.3 посадка высокоствольных деревьев;</p> <p>1.4 размещение любых видов отходов.</p> <p>2. На территории второго, третьего пояса ЗСО запрещается:</p> <p>2.1 закачка отработанных вод в подземные горизонты, подземное складирование твердых отходов и разработка недр земли;</p> <p>2.2 размещение складов горюче - смазочных материалов, ядохимикатов и минеральных удобрений, накопителей промстоков, шламохранилищ и других объектов, обуславливающих опасность химического загрязнения подземных вод;</p> <p>2.3 размещение кладбищ, скотомогильников, полей ассенизации, полей фильтрации, навозохранилищ, силосных траншей, животноводческих и птицеводческих предприятий и других объектов, обуславливающих опасность микробного загрязнения подземных вод, применение удобрений и ядохимикатов.</p> <p>3. На территории первого пояса ЗСО необходимо предусмотреть следующие мероприятия:</p> <p>3.1 территория первого пояса ЗСО должна быть спланирована для отвода поверхностного стока за ее пределы, озеленена, ограждена и обеспечена охраной;</p> <p>3.2 дорожки к сооружениям должны иметь твердое покрытие;</p> <p>3.3 водопроводные сооружения должны быть оборудованы с учетом</p>

		<p>предотвращения возможности загрязнения питьевой воды через оголовки и устья скважин, люки и переливные трубы резервуаров и устройства заливки насосов.</p> <p>4. На территории второго, третьего пояса ЗСО необходимо предусмотреть следующие мероприятия:</p> <p>4.1 выявление, тампонирование или восстановление всех старых, бездействующих, дефектных или неправильно эксплуатируемых скважин, представляющих опасность в части возможности загрязнения водоносных горизонтов.</p> <p>4.2 бурение новых скважин и новое строительство, связанное с нарушением почвенного покрова, производится при обязательном согласовании с органом государственного санитарно - эпидемиологического надзора и органом - распределителем недр.</p>
--	--	--

## Раздел 2

Сведения о местоположении границ объекта					
1. Система координат		Система <u>МСК-68</u>			
2. Сведения о характерных точках границ объекта					
Обозначение характерных точек границ	Координаты, м		Метод определения координат характерной точки	Средняя квадратическая погрешность положения характерной точки (Mt), м	Описание обозначения точки на местности (при наличии)
	X	Y			
1	2	3	4	5	6
37	496107,50	1309523,72	Метод спутниковых геодезических измерений (определений)	0.10	37
38	496105,59	1309543,03	Метод спутниковых геодезических измерений (определений)	0.10	38
39	496100,04	1309561,30	Метод спутниковых геодезических измерений (определений)	0.10	39
40	496090,89	1309578,43	Метод спутниковых геодезических измерений (определений)	0.10	40
41	496078,83	1309593,15	Метод спутниковых геодезических измерений (определений)	0.10	41
42	496063,81	1309605,51	Метод спутниковых	0.10	42

			геодезических измерений (определений)		
43	496047,14	1309614,47	Метод спутниковых геодезических измерений (определений)	0.10	43
44	496028,53	1309620,18	Метод спутниковых геодезических измерений (определений)	0.10	44
45	496009,30	1309622,12	Метод спутниковых геодезических измерений (определений)	0.10	45
46	495990,04	1309620,26	Метод спутниковых геодезических измерений (определений)	0.10	46
47	495972,10	1309614,90	Метод спутниковых геодезических измерений (определений)	0.10	47
48	495954,89	1309605,84	Метод спутниковых геодезических измерений (определений)	0.10	48
49	495939,74	1309593,52	Метод спутниковых геодезических измерений (определений)	0.10	49
50	495927,56	1309578,80	Метод спутниковых геодезических измерений (определений)	0.10	50
51	495918,37	1309561,81	Метод спутниковых геодезических измерений (определений)	0.10	51
52	495912,61	1309543,00	Метод спутниковых геодезических измерений (определений)	0.10	52
53	495910,70	1309523,72	Метод спутниковых геодезических измерений (определений)	0.10	53
54	495912,58	1309504,60	Метод спутниковых	0.10	54

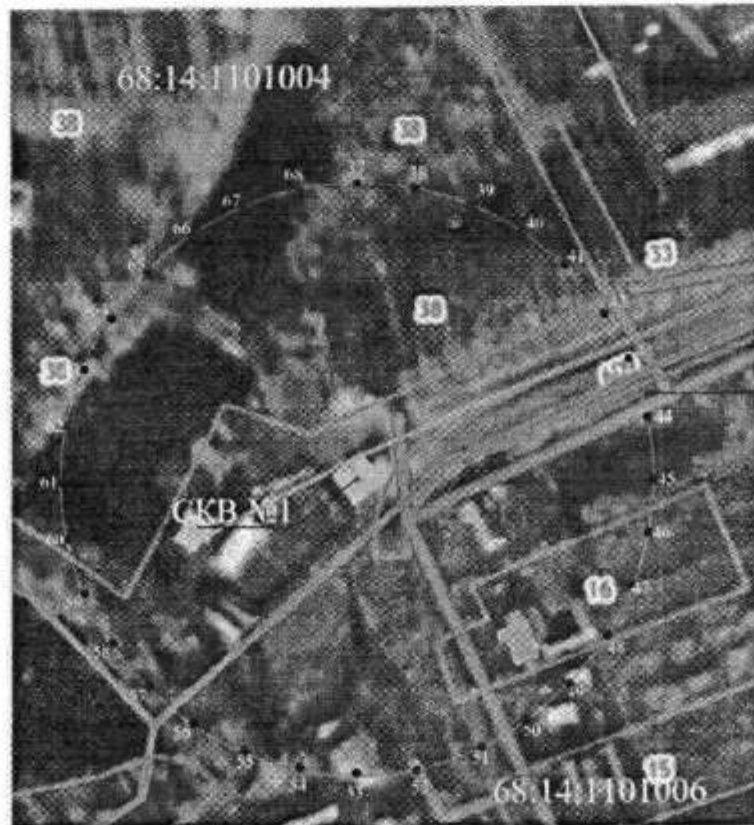


			геодезических измерений (определений)		
55	495918,15	1309486,16	Метод спутниковых геодезических измерений (определений)	0.10	55
56	495927,26	1309469,09	Метод спутниковых геодезических измерений (определений)	0.10	56
57	495939,32	1309454,34	Метод спутниковых геодезических измерений (определений)	0.10	57
58	495954,09	1309442,13	Метод спутниковых геодезических измерений (определений)	0.10	58
59	495971,25	1309432,89	Метод спутниковых геодезических измерений (определений)	0.10	59
60	495989,57	1309427,28	Метод спутниковых геодезических измерений (определений)	0.10	60
61	496009,10	1309425,32	Метод спутниковых геодезических измерений (определений)	0.10	61
62	496028,11	1309427,17	Метод спутниковых геодезических измерений (определений)	0.10	62
63	496046,50	1309432,70	Метод спутниковых геодезических измерений (определений)	0.10	63
64	496063,54	1309441,75	Метод спутниковых геодезических измерений (определений)	0.10	64
65	496078,57	1309454,03	Метод спутниковых геодезических измерений (определений)	0.10	65
66	496090,95	1309469,10	Метод спутниковых	0.10	66

			геодезических измерений (определений)		
67	496099,89	1309485,76	Метод спутниковых геодезических измерений (определений)	0.10	67
68	496105,60	1309504,49	Метод спутниковых геодезических измерений (определений)	0.10	68
3. Сведения о характерных точках части (частей) границы объекта					
Обозначение характерных точек части границы	Координаты, м		Метод определения координат характерной точки	Средняя квадратическая погрешность положения характерной точки (Mt), м	Описание обозначения точки на местности (при наличии)
	X	Y			
1	2	3	4	5	6
Часть №		=			
-	-	-	-	-	-

3 пояс зоны санитарной охраны водозаборного узла (скважина №1) и с-за Подъем  
1-ое отделение, 802-м юго-западнее от ст.Вернадовка, Пичаевского района Тамбовской области

План границ объекта



ЗСО III пояса  
R=98.4 м

Масштаб 1:5000

Условные знаки и обозначения:

- ▲ 1 - характерная точка контура, сведения о которой позволяют однозначно определить её на местности
- 16 - линия обрешеченная часть контура, сведения о которой достаточны для ориентации её местоположения

ЗСО III пояса - обозначение пояса ЗСО

- 16 - обозначение земельного участка, сведения о котором имеются в ЕЗН
- 16 - коттеджный квартал
- 16 16 16 - Ограничающая линия объекта застроенного хозяйства ВЛ 0,4кВ № 1 КТП 041

**Режим зон санитарной охраны  
водозабора Куйбышевской дирекции по Тепловодоснабжению – структурного  
подразделения Центральной дирекции по тепловодоснабжению – филиала  
ОАО «РЖД»**

**1. На территории первого пояса зоны санитарной охраны (далее - ЗСО)  
запрещается:**

- 1.1 все виды строительства, не имеющие непосредственного отношения к эксплуатации, реконструкции и расширению водопроводных сооружений, в том числе прокладка трубопроводов различного назначения, размещение жилых и хозяйственно - бытовых зданий, проживание людей;
- 1.2 применение ядохимикатов, нефтепродуктов, токсичных веществ;
- 1.3 посадка высокоствольных деревьев;
- 1.4 размещение любых видов отходов.

**2. На территории второго, третьего пояса ЗСО запрещается:**

- 2.1 закачка отработанных вод в подземные горизонты, подземное складирование твердых отходов и разработка недр земли;
- 2.2 размещение складов горюче - смазочных материалов, ядохимикатов и минеральных удобрений, накопителей промстоков, шламохранилищ и других объектов, обуславливающих опасность химического загрязнения подземных вод;
- 2.3 размещение кладбищ, скотомогильников, полей ассенизации, полей фильтрации, навозохранилищ, силосных траншей, животноводческих и птицеводческих предприятий и других объектов, обуславливающих опасность микробного загрязнения подземных вод, применение удобрений и ядохимикатов.

**3. На территории первого пояса ЗСО необходимо предусмотреть  
следующие мероприятия:**

- 3.1 территория первого пояса ЗСО должна быть спланирована для отвода поверхностного стока за ее пределы, озеленена, ограждена и обеспечена охраной;
- 3.2 дорожки к сооружениям должны иметь твердое покрытие;
- 3.3 водопроводные сооружения должны быть оборудованы с учетом предотвращения возможности загрязнения питьевой воды через оголовки и устья скважин, люки и переливные трубы резервуаров и устройства заливки насосов.

**4. На территории второго, третьего пояса ЗСО необходимо предусмотреть  
следующие мероприятия:**

- 4.1 выявление, тампонирование или восстановление всех старых, бездействующих, дефектных или неправильно эксплуатируемых скважин, представляющих опасность в части возможности загрязнения водоносных горизонтов.
- 4.2 бурение новых скважин и новое строительство, связанное с нарушением почвенного покрова, производится при обязательном согласовании с органом государственного санитарно - эпидемиологического надзора и органом - распределителем недр.