



АДМИНИСТРАЦИЯ ТАМБОВСКОЙ ОБЛАСТИ

ПОСТАНОВЛЕНИЕ

23.01.2015

г. Тамбов

№ 49

Об утверждении Положения о едином областном банке данных «Система выявления и учета несовершеннолетних и семей, находящихся в социально опасном положении»

С целью совершенствования межведомственного подхода к учету несовершеннолетних и семей, находящихся в социально опасном положении, администрация области постановляет:

1. Утвердить Положение о едином областном банке данных «Система выявления и учета несовершеннолетних и семей, находящихся в социально опасном положении» (далее - Положение) согласно приложению.

2. Определить координатором по формированию единого областного банка данных «Система выявления и учета несовершеннолетних и семей, находящихся в социально опасном положении» (далее - областной банк данных) комиссию по делам несовершеннолетних и защите их прав при администрации области.

3. Управлению социального развития области (Гордеева) с целью формирования и поддержания в актуальном состоянии областного банка данных обеспечить в Тамбовском областном государственном казённом учреждении социального обслуживания населения «Центр социальной помощи семье и детям «Дом милосердия» сбор, обработку и хранение документированной информации, поступающей из городских округов и муниципальных районов области.

4. Рекомендовать главам администраций городских округов, муниципальных районов области:

определить уполномоченный отдел (специалиста) по формированию и поддержанию в актуальном состоянии муниципального банка данных «Система выявления и учета несовершеннолетних и семей, находящихся в социально опасном положении» (далее - муниципальный банк данных) по городскому округу (муниципальному району);

в соответствии с Положением обеспечить ежемесячно, до 03 числа месяца, следующего за отчетным, направление в Тамбовское областное

государственное казённое учреждение социального обслуживания населения «Центр социальной помощи семье и детям «Дом милосердия» по защищенным каналам связи электронной копии муниципальных банков данных.

5. Признать утратившим силу постановление администрации области от 13.04.2005 № 251 «Об утверждении Положения о едином областном банке данных «Система выявления и учета несовершеннолетних и семей, находящихся в социально опасном положении».

6. Опубликовать настоящее постановление на «Официальном интернет-портале правовой информации» (www.pravo.gov.ru), на сайте сетевого издания «Тамбовская жизнь» (www.tamlife.ru).

7. Контроль за выполнением настоящего постановления возложить на заместителя главы администрации области Н.Д. Горденкова.

Глава администрации
области О.И.Бетин

ПРИЛОЖЕНИЕ

УТВЕРЖДЕНО

постановлением администрации области

от 23.01.2015 № 49

ПОЛОЖЕНИЕ

о едином областном банке данных «Система выявления и учета несовершеннолетних и семей, находящихся в социально опасном положении» (далее - Положение)

1. Общие положения

1.1. Положение определяет механизм выявления и ведения учета несовершеннолетних и семей, находящихся в социально опасном положении.

1.2. В целях реализации Положения используются понятия, установленные Федеральными законами от 24.07.1998 № 124-ФЗ «Об основных гарантиях прав ребенка в Российской Федерации» и от 24.06.1999 № 120-ФЗ «Об основах системы профилактики безнадзорных и правонарушений несовершеннолетних», Законом области от 28.06.2002 № 31-3 «О порядке создания и организации деятельности комиссий по делам несовершеннолетних и защите их прав в Тамбовской области».

1.3. Единый областной банк данных «Система выявления и учета несовершеннолетних и семей, находящихся в социально опасном положении» (далее - банк данных) - это единое межведомственное информационное поле учета несовершеннолетних и семей, находящихся в социально опасном положении, выявленных и поставленных на учет органами системы профилактики безнадзорности и правонарушений несовершеннолетних, функционирующими на территории муниципального района или городского округа.

1.4. Банк данных включает в себя совокупность сформированных на уровне муниципальных образований информационных ресурсов, содержащих документированную информацию о несовершеннолетних и семьях, находящихся в социально опасном положении, проживающих на территории области (далее - муниципальный банк данных), а также информационные технологии, реализующие процессы сбора, обработки, накопления, хранения, предоставления документированной информации и ее обмена.

2. Основные цели и задачи

2.1. Основной целью создания банка данных является обеспечение единого подхода к выявлению и учету несовершеннолетних и семей, находящихся в социально опасном положении, а также снятию их с учета.

2.2. К основным задачам банка данных относятся:

защита прав и законных интересов несовершеннолетних и семей, проживающих на территории области;

организация с выявленными и поставленными на учет несовершеннолетними и семьями, находящимися в социально опасном положении, индивидуальной профилактической работы на межведомственном уровне;

предупреждение безнадзорности, правонарушений, антиобщественных действий несовершеннолетних, потребления ими наркотических, токсических и алкогольных веществ, выявление и устранение причин и условий, способствующих этому;

предупреждение и выявление жестокого обращения и насилия в отношении несовершеннолетних;

создание механизма оперативного выявления и обмена информацией по категориям несовершеннолетних, включенных в банк данных;

определение структур, обеспечивающих выявление, устройство и организацию учета несовершеннолетних и семей, находящихся в социально опасном положении.

3. Категории несовершеннолетних, включаемых в банк данных

В банк данных включаются следующие категории:

несовершеннолетние, контроль за поведением которых отсутствует вследствие неисполнения или ненадлежащего исполнения обязанностей по их воспитанию, обучению и (или) содержанию со стороны родителей или законных представителей, либо должностных лиц;

несовершеннолетние, где родители или законные представители, либо должностные лица жестоко обращаются с ними;

несовершеннолетние, занимающиеся бродяжничеством или попрошайничеством, проституцией;

учащиеся, пропускающие учебные занятия в общеобразовательных организациях по неуважительным причинам (нежелание ребенка посещать школу; нежелание родителей отпускать ребенка в школу; материальное положение; другие причины), не приступившие к занятиям в новом учебном году;

несовершеннолетние, употребляющие спиртные напитки, наркотические средства или психотропные вещества без назначения врача, либо употребляющие одурманивающие вещества;

несовершеннолетние, содержащиеся в социально-реабилитационных центрах для несовершеннолетних, социальных приютах, центрах помощи детям, оставшимся без попечения родителей, специальных учебно-

воспитательных и других учреждениях для несовершеннолетних, нуждающихся в социальной помощи и (или) реабилитации;

несовершеннолетние, самовольно ушедшие из семей, организаций для детей-сирот и детей, оставшихся без попечения родителей, образовательных организаций и иных организаций;

несовершеннолетние, совершившие правонарушение, повлекшее применение меры административного взыскания;

несовершеннолетние, совершившие правонарушение до достижения возраста, с которого наступает административная ответственность;

несовершеннолетние, освобожденные от уголовной ответственности вследствие акта об амнистии или в связи с изменением обстановки, а также в случаях, когда признано, что исправление несовершеннолетнего может быть достигнуто путем применения принудительных мер воспитательного воздействия;

несовершеннолетние, совершившие общественно опасное деяние и не подлежащие уголовной ответственности в связи с недостижением возраста, с которого наступает уголовная ответственность, или вследствие отставания в психическом развитии, не связанного с психическим расстройством;

несовершеннолетние, обвиняемые или подозреваемые в совершении преступлений, в отношении которых избраны меры пресечения, не связанные с заключением под стражу;

несовершеннолетние, условно-досрочно освобожденные от отбывания наказания, освобожденные от наказания вследствие акта об амнистии или в связи с помилованием;

несовершеннолетние, получившие отсрочку отбывания наказания или отсрочку исполнения приговора;

несовершеннолетние, освобожденные из учреждений уголовно-исполнительной системы, вернувшиеся из специальных учебно-воспитательных учреждений закрытого типа, если они в период пребывания в указанных учреждениях допускали нарушения режима, совершали противоправные деяния и (или) после освобождения (выпуска) находятся в социально опасном положении и (или) нуждаются в социальной помощи и (или) реабилитации;

несовершеннолетние, осужденные за совершение преступления небольшой или средней тяжести и освобожденные судом от наказания с применением принудительных мер воспитательного воздействия;

несовершеннолетние, осужденные условно, осужденные к обязательным работам, исправительным работам или иным мерам наказания, не связанным с лишением свободы;

несовершеннолетние, имеющие склонность к суицидальному поведению (совершение попытки суицида).

4. Органы и организации (учреждения), обеспечивающие выявление, организацию учета, проведение профилактической работы и снятие с учета несовершеннолетних и семей, находящихся в социально опасном положении

4.1. Банк данных формируется в соответствии с Конвенцией о правах ребенка, Семейным кодексом Российской Федерации, Федеральным законом от 24.06.1999 № 120-ФЗ «Об основах системы профилактики безнадзорности и правонарушений несовершеннолетних», Федеральным законом от 24.08.1998 № 124-ФЗ «Об основных гарантиях прав ребенка в Российской Федерации», Федеральным законом от 27.07.2006 № 152-ФЗ «О персональных данных», другими законодательными и нормативными правовыми актами Российской Федерации и Тамбовской области, а также Соглашениями, заключенными между субъектами системы профилактики безнадзорности и правонарушений несовершеннолетних для организации межведомственного взаимодействия.

4.2. Банк данных формируют органы и организации (учреждения), составляющие систему профилактики безнадзорности и правонарушений несовершеннолетних на территории городского округа или муниципального района (далее - субъекты системы профилактики муниципального образования):

комиссии по делам несовершеннолетних и защите их прав при администрациях городских округов или муниципальных районов (далее - комиссия);

подразделения участковых уполномоченных полиции и по делам несовершеннолетних органов внутренних дел;

органы местного самоуправления, осуществляющие управление в сфере образования;

органы опеки и попечительства городских округов, муниципальных районов области;

организации для детей-сирот и детей, оставшихся без попечения родителей, образовательные организации;

медицинские организации;

областные государственные нестационарные учреждения социального обслуживания населения;

областные государственные учреждения социального обслуживания семьи и детей;

областные государственные учреждения центры занятости населения;

ФКУ «Уголовно-исполнительная инспекция Управления федеральной службы исполнения наказаний по Тамбовской области» и его филиалы.

5. Порядок учета сведений о выявленных и снятых с учета несовершеннолетних и семьях, находящихся в социально опасном положении, формирования банка данных

5.1. Субъекты системы профилактики, указанные в пункте 4.2 настоящего Положения, в течение 5 рабочих дней от даты выявления нарушений прав и законных интересов несовершеннолетних направляют информацию в виде оформленной карты учета несовершеннолетнего, находящегося в социально опасном положении (далее - карта учета несовершеннолетнего) (приложение № 1), в комиссию.

5.2. Комиссия или созданная комиссией в случае необходимости рабочая группа с привлечением для работы в ней специалистов из субъектов системы профилактики муниципального образования при получении информации о несовершеннолетнем, находящемся в социально опасном положении, принимает решение о постановке (отказе в постановке) на учет несовершеннолетнего, находящегося в социально опасном положении (далее - решение рабочей группы (комиссии), вносит соответствующую запись в карту учета несовершеннолетнего и направляет данную карту в отдел, наделенный полномочиями по формированию и поддержанию в актуальном состоянии муниципального банка данных (далее - отдел).

5.3. Отдел на основании карты учета несовершеннолетнего в течение трех рабочих дней вносит сведения о несовершеннолетнем и семье, в которой он воспитывается, в муниципальный банк данных.

5.4. Отдел ежемесячно по состоянию на третье число месяца, следующего за отчетным, формирует списки несовершеннолетних, состоящих на учете в муниципальном банке данных, и направляет их субъектам системы профилактики муниципального образования для организации профилактической работы с несовершеннолетними и семьями, в которых они воспитываются.

5.5. Субъекты системы профилактики муниципального образования на основании полученных списков организуют профилактическую работу в части касающейся основной деятельности, и направленной на выведение несовершеннолетнего и семьи из социально опасного положения.

5.6. Отдел ежемесячно до 03 числа месяца, следующего за отчетным, формирует электронную копию муниципального банка и по защищенному каналу направляет ее в Тамбовское областное государственное казенное учреждение социального обслуживания населения «Центр социальной помощи семье и детям «Дом милосердия», и ежеквартально до 03 числа месяца, следующего за отчетным кварталом, направляет в управление социального развития области сведения по форме 1.1. АИС-ДЕТИ (приложение № 2).

5.7. Тамбовское областное государственное казённое учреждение социального обслуживания населения «Центр социальной помощи семье и детям «Дом милосердия» осуществляет сбор, обработку, хранение, поддержание в актуальном состоянии документированной информации, поступающей из муниципальных банков данных, которая образует единый областной банк данных «Система выявления и учета несовершеннолетних и семей, находящихся в социально опасном положении».

5.8. Организация работы органов и организаций (учреждений) по созданию единого областного банка данных «Система выявления и учета несовершеннолетних и семей, находящихся в социально опасном положении» осуществляется по схеме, применяемой субъектами системы профилактики муниципальных образований (приложение № 3).

5.9 Управление социального развития области один раз в полугодие представляет информацию о функционировании единого областного банка данных в комиссию по делам несовершеннолетних и защите их прав при администрации области.

6. Контроль и снятие с контроля

6.1. Контроль за своевременной постановкой несовершеннолетнего на учет в муниципальный банк данных, а также снятием с учета осуществляется комиссией или рабочей группой, созданной комиссией. Анализ сведений муниципального банка данных производится комиссией путем мониторинга ежеквартальных информации, представляемых отделом по форме 1.1. АИС-ДЕТИ (приложение № 2).

6.2. Снятие с учета несовершеннолетних и семей, находящихся в социально опасном положении, осуществляется по состоянию на 01 число каждого месяца в связи:

с достижением несовершеннолетним 18-летнего возраста;
помещением в специальное учебно-воспитательное учреждение закрытого типа;

направлением несовершеннолетнего в места лишения свободы;
устройством несовершеннолетнего, оставшегося без попечения родителей, в замещающую семью или в организацию для детей-сирот и детей, оставшихся без попечения родителей;

совершением преступления, если в отношении лица избрана мера пресечения в виде заключения под стражу или при его осуждении к лишению свободы;

неподтверждением материалов, послуживших основанием для постановки на учет;

признанием в установленном законодательством Российской Федерации порядке умершим или безвестно отсутствующим;

убытием для проживания в другой субъект Российской Федерации;

улучшением положения в семье;
исправлением поведения несовершеннолетнего, истечением
исправительного срока.

Информация в отношении лиц, подлежащих снятию с учета, поступает от субъекта системы профилактики муниципального образования по форме согласно приложению № 4 «Уведомление об уничтожении (обезличивании) из единого областного банка данных сведений о несовершеннолетнем, находящемся в социально опасном положении» в комиссию или созданную комиссией рабочую группу для принятия решения. В случае положительного решения комиссия или созданная комиссией рабочая группа передает уведомление в отдел для исключения несовершеннолетнего из муниципального банка данных и передачи соответствующих сведений в архив единого областного банка данных.

7. Право пользования

Информация о несовершеннолетних и семьях, включаемых в единый областной банк данных, является конфиденциальной.

Собственником информационных ресурсов единого областного банка данных является администрация области.

Потребителями информации единого областного банка данных являются субъекты системы профилактики безнадзорности и правонарушений несовершеннолетних.

Передача и обмен информацией о несовершеннолетних и семьях, состоящих на учете в банке данных, осуществляется на основе соглашения между органами и организациями (учреждениями), входящими в систему профилактики безнадзорности и правонарушений несовершеннолетних, и соблюдения Федерального закона от 27.07.2006 № 152-ФЗ «О персональных данных».

ПРИЛОЖЕНИЕ № 1
к Положению о едином областном банке
данных «Система выявления и учета
несовершеннолетних и семей, находящихся
в социально опасном положении»

ФОРМА
(лицевая сторона)

КАРТА
учета несовершеннолетнего, находящегося в социально опасном положении

1. Фамилия _____ Имя _____ Отчество _____
2. Дата рождения _____ 3. _____
(документ, удостоверяющий личность, серия, №, кем выдан)
4. Адрес фактический: _____
зарегистрирован _____
5. Место учебы (образовательное учреждение, класс) _____
6. Место работы (где, кем) _____
7. Данные о родителях или лицах их заменяющих (Ф.И.О., паспорт, место работы, учебы):
мать _____

- отец _____

- законный представитель _____

8. Описание социально опасной ситуации, в которой находится несовершеннолетний:

9. Дата и предполагаемые причины самовольного ухода несовершеннолетнего из семьи (в случае совершения самовольных уходов): _____

(указываются причины со слов членов семьи)
10. Причина для постановки на учет несовершеннолетнего в муниципальный банк данных: _____

11. Выявлен _____

(указать субъект системы профилактики муниципального образования)
- Заполнил карту _____
(ФИО, должность, дата заполнения)
- Дополнительные сведения: _____

(указываются сведения, необходимые для муниципального банка данных)
- Решение рабочей группы: _____

С решением ознакомлен(а). С целью предоставления социальной помощи и поддержки, проведения индивидуальной профилактической работы и содействия выходу семьи из социально опасной ситуации даю согласие на обработку персональных данных (сбора, систематизации и уточнения) в соответствии с требованиями статьи 9 Федерального закона от 27.07.2006 № 152-ФЗ «О персональных данных»*.

« _____ » _____ 20 _____ г.

(подпись родителя,
законного представителя)

(расшифровка подписи)

продолжение приложения № 1
к Положению о едином областном банке
данных «Система выявления и учета
несовершеннолетних и семей, находящихся
в социально опасном положении»

ФОРМА

(оборотная сторона)

* Согласие на обработку персональных данных включает в себя:

1) фамилию, имя, отчество, адрес субъекта персональных данных, номер основного документа, удостоверяющего его личность, сведения о дате выдачи указанного документа и выдавшем его органе (указываются в пункте 7 Карты учета несовершеннолетнего, находящегося в социально опасном положении);

2) фамилию, имя, отчество, адрес представителя субъекта персональных данных, номер основного документа, удостоверяющего его личность, сведения о дате выдачи указанного документа и выдавшем его органе, реквизиты доверенности или иного документа, подтверждающего полномочия этого представителя (при получении согласия от представителя субъекта персональных данных)(указываются в пункте 7 Карты учета несовершеннолетнего, находящегося в социально опасном положении);

3) наименование или фамилию, имя, отчество и адрес оператора, получающего согласие субъекта персональных данных _____;

4) цель обработки персональных данных: своевременное выявление и учет, оказание социальной помощи и поддержки, проведение индивидуальной профилактической работы и содействие по выходу несовершеннолетнего и семьи из социально опасной ситуации;

5) перечень персональных данных, на обработку которых дается согласие субъекта персональных данных: ФИО, дата рождения, место проживания и регистрации, пол, контактный телефон, реквизиты документов, удостоверяющих личность, место работы (учебы), социальная (льготная) категория семьи, имущественное положение;

6) наименование организации или фамилию, имя, отчество и адрес лица, осуществляющего обработку персональных данных по поручению оператора, если обработка будет поручена такому лицу _____;

7) перечень действий с персональными данными, на совершение которых дается согласие, общее описание используемых оператором способов обработки персональных данных: сбор, систематизация, накопление, хранение, уточнение (обновления, изменения) обработка, использование, распространение (в том числе передача).

Обработка персональных данных несовершеннолетнего и семьи осуществляется посредством внесения их в электронную базу данных, включения в списки, реестры, отчетные формы. Оператор имеет право на обмен (прием, передачу персональных данных несовершеннолетнего и семьи с другими организациями с использованием электронных носителей или по каналам защищенной связи). Оператор имеет право на включение персональных данных в муниципальный и областной банки данных «Система выявления и учета несовершеннолетних и семей, находящихся в социально опасном положении»;

8) срок, в течение которого действует согласие субъекта персональных данных, а также способ его отзыва, если иное не установлено федеральным законом: согласие на обработку персональных данных действует в течение периода нахождения несовершеннолетнего, членов семьи, в которой он воспитывается, на учете в муниципальном банке данных «Система выявления и учета несовершеннолетних и семей, находящихся в социально опасном положении». В случае неправомерного использования предоставленных персональных данных согласие отзывается по письменному заявлению субъекта персональных данных не позднее 2-х месяцев до прекращения действия согласия на обработку персональных данных.

_____ (дата)

_____ (подпись)

_____ (расшифровка подписи)

ПРИЛОЖЕНИЕ № 2

к Положению о едином областном банке данных
«Система выявления и учета несовершеннолетних и
семей, находящихся в социально опасном положении»

		Форма 1.1. АИС-ДЕТИ		
Информация о семьях и несовершеннолетних, находящихся в социально опасном положении				
орган местного самоуправления				
отчетный период с _____ по _____ года				
Ко д	№ п/п	Наименование показателя	Значение	
			за отчетный период	по состоянию на конец отчетного периода
1	2	3	4	5
60	11	Поставлено в органах местного самоуправления на учет семей, находящихся в социально опасном положении		
61	11.1	- всего семей		
62	11.2	- в данных семьях человек		
63	11.3	- в данных семьях детей		
64	12	Категории семей, находящихся в социально опасном положении		
65	12.1	- многодетные семьи		
66	12.2	- неполные семьи		
67	12.3	- имеющие детей, находящихся в социально опасном положении		
68	12.4	- родители или законные представители не выполняют свои обязанности		
69	12.5	- жестоко обращаются с детьми		
70	13	Снято органами местного самоуправления с учета семей, находившихся в социально опасном положении		
71	13.1	- всего		X
72	13.2	- из них в связи с улучшением положения в семьях		X
73	14	Выявлено семей, находящихся в социально опасном положении, в которых было совершено насилие		
74	14.1	- количество семей		X
75	14.2	- количество детей, над которыми было совершено насилие в этих семьях		X
76	15	Оказана социальная помощь семьям, находящимся в трудной жизненной ситуации		
77	15.1	- всего семей		X
78	15.3	в каком виде оказана помощь:		
79	15.3.1	- консультативная помощь (количество семей)		X
80	15.3.2	- в денежном выражении (количество семей)		X
81	15.3.3	- в натуральном выражении (продукты, промтовары) (количество семей)		X

М.П. Глава администрации
города (района)

подпись

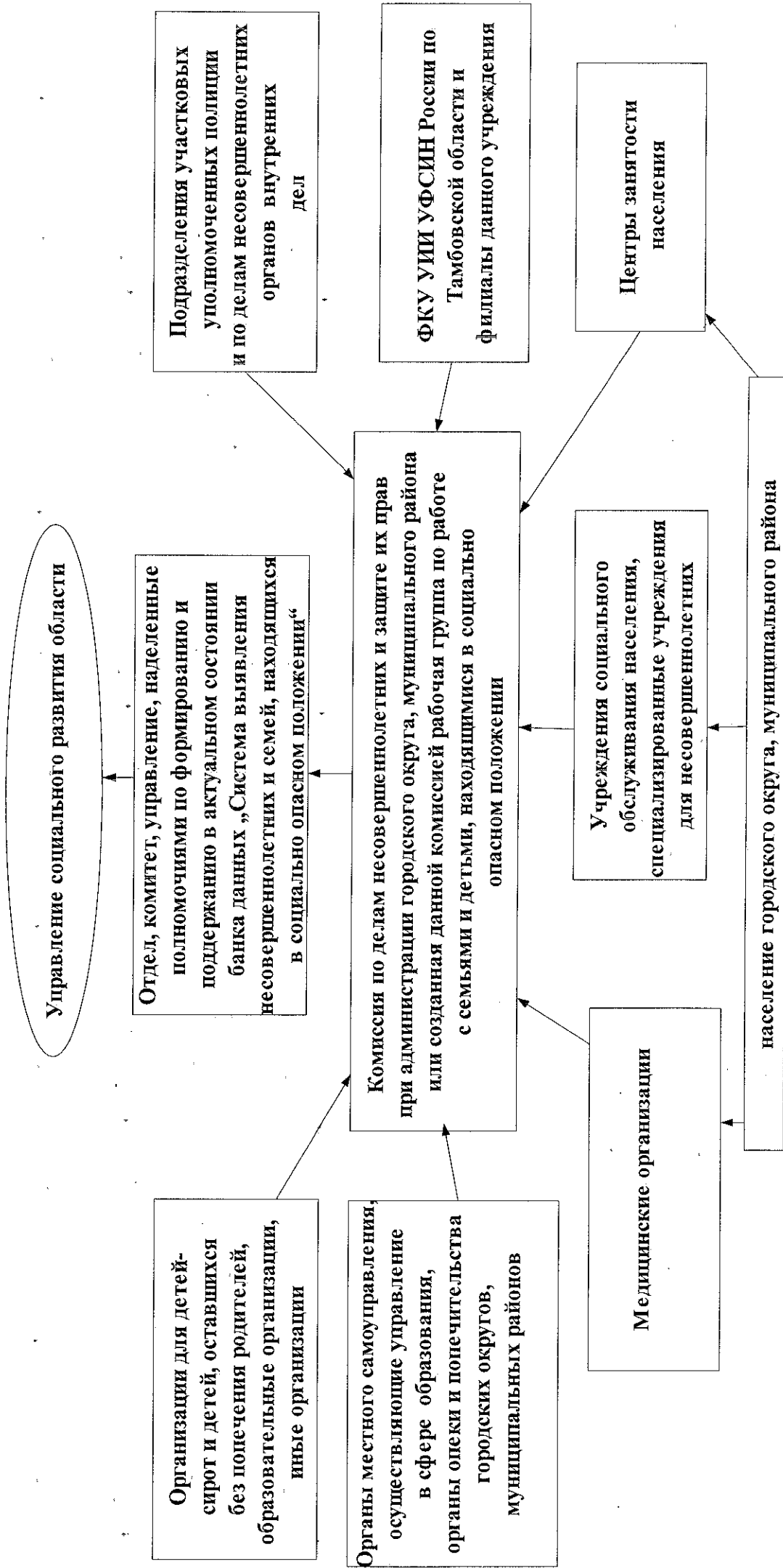
расшифровка подписи

ПРИЛОЖЕНИЕ № 3

к Положению о едином областном банке данных «Система выявления и учета несовершеннолетних и семей, находящихся в социально опасном положении»

СХЕМА

организации работы органов и учреждений профилактики безнадзорности и правонарушений несовершеннолетних, функционирующих на территории городского округа, муниципального района, по формированию и поддержанию в актуальном состоянии банка данных «Система выявления и учета несовершеннолетних и семей, находящихся в социально опасном положении»



к Положению о едином областном банке данных
«Система выявления и учета несовершеннолетних и
семей, находящихся в социально опасном положении»

УВЕДОМЛЕНИЕ

об уничтожении (обезличивании) из единого областного банка данных
сведений о несовершеннолетнем, находящемся в социально опасном
положении

_____ (субъект системы профилактики)

_____ (фамилия, имя, отчество, должность специалиста, заполнившего уведомление)

Из базы данных подлежат исключению сведения о несовершеннолетнем

_____ (фамилия, имя, отчество несовершеннолетнего)

_____, проживающем по адресу _____

_____ (указывается фактическое место проживания несовершеннолетнего)

по одному из следующих обстоятельств (нужное отметить V):

- помещение несовершеннолетнего, находящегося в социально опасном положении, в специальное учебно-воспитательное учреждение закрытого типа;
- направление несовершеннолетнего в места лишения свободы;
- совершение несовершеннолетним преступления, если в отношении его избрана мера пресечения в виде заключения под стражу или при его осуждении к лишению свободы;
- неподтверждение материалов, послуживших основанием для постановки на профилактический учет несовершеннолетнего;
- устройство несовершеннолетнего, оставшегося без попечения родителей, в замещающую семью;
- устройство несовершеннолетнего, оставшегося без попечения родителей, в организацию для детей-сирот и детей, оставшихся без попечения родителей;
- признание несовершеннолетнего в установленном законодательством Российской Федерации порядке умершим или безвестно отсутствующим;
- убытие для проживания в другой субъект Российской Федерации;
- улучшение положения в семье;
- исправление поведения несовершеннолетнего, истечение исправительного срока.

Руководитель субъекта

системы профилактики _____

Дата _____

(подпись)

М.П.

_____ (расшифровка подписи)

Решение рабочей группы: _____

_____ (дата и № документа, вывод)