



ПРАВИТЕЛЬСТВО СМОЛЕНСКОЙ ОБЛАСТИ

ПОСТАНОВЛЕНИЕ

от 26.11.2024 № 898

Об утверждении Положения о памятнике природы регионального значения «Искусственные насаждения березы Карельской» и паспорта памятника природы регионального значения «Искусственные насаждения березы Карельской»

В соответствии с пунктом 14 статьи 2 и пунктом 3 статьи 26 Федерального закона «Об особо охраняемых природных территориях», статьей 2 областного закона «О регулировании отдельных вопросов в сфере охраны и использования, в том числе создания, особо охраняемых природных территорий в Смоленской области»

Правительство Смоленской области **п о с т а н о в л я е т**:

Утвердить прилагаемые:

- Положение о памятнике природы регионального значения «Искусственные насаждения березы Карельской»;
- паспорт памятника природы регионального значения «Искусственные насаждения березы Карельской».

Губернатор
Смоленской области



В.Н. Анохин

УТВЕРЖДЕНО
постановлением Правительства
Смоленской области
от 26.11.2024 № 898

ПОЛОЖЕНИЕ
о памятнике природы регионального значения
«Искусственные насаждения березы Карельской»

1. Общее положение

Памятник природы регионального значения «Искусственные насаждения березы Карельской» (далее - памятник природы регионального значения) является уникальным, невозполнимым, ценным в экологическом, научном, культурном и эстетическом отношениях природным объектом искусственного происхождения, нуждающимся в особой охране Смоленской области.

2. Цель объявления природного объекта
памятником природы регионального значения

Основной целью объявления природного объекта «Искусственные насаждения березы Карельской» памятником природы регионального значения является сохранение его в естественном состоянии.

3. Вид памятника природы регионального значения

Памятник природы регионального значения является ботаническим.

4. Порядок объявления природного объекта
памятником природы регионального значения

4.1. Природный объект объявляется памятником природы регионального значения, а территория, занятая им, - особо охраняемой природной территорией регионального значения Правительством Смоленской области по представлению исполнительного органа Смоленской области, уполномоченного в сфере охраны и использования особо охраняемых природных территорий регионального значения (далее - уполномоченный орган).

4.2. Памятник природы регионального значения образован без ограничения срока действия.

4.3. Объявление природного объекта «Искусственные насаждения березы Карельской» памятником природы регионального значения, а территории, занятой им, - особо охраняемой природной территорией регионального значения не влечет

за собой изъятия занимаемых им у собственников, владельцев и пользователей этих земельных участков.

4.4. Изменение границ и режима особой охраны территории памятника природы регионального значения осуществляется в том же порядке, что и их первоначальное установление.

5. Обеспечение режима особой охраны памятника природы регионального значения

5.1. На территории, на которой находится памятник природы регионального значения, а также в отношении самого памятника природы регионального значения запрещается всякая деятельность, влекущая за собой нарушение сохранности памятника природы регионального значения.

5.2. На территории памятника регионального значения природы все виды планируемой и осуществляемой хозяйственной и иной деятельности могут осуществляться в соответствии с федеральным и областным законодательством.

5.3. Режим особой охраны территории памятника природы регионального значения указывается в его паспорте.

5.4. Охрана памятника природы регионального значения обеспечивается уполномоченным органом, правообладателями земельных участков, на которых находится памятник природы регионального значения, или иными специально уполномоченными на то органами.

5.5. Правообладатели земельных участков, на которых находится памятник природы регионального значения, принимают на себя обязательства по обеспечению режима особой охраны памятника природы регионального значения и несут ответственность за его сохранность и содержание согласно федеральному и областному законодательству.

6. Использование памятника природы регионального значения

6.1. Использование памятника природы регионального значения допускается в следующих целях:

- научных (мониторинг состояния окружающей природной среды, изучение функционирования и развития природных экосистем и их компонентов и т.п.);
- эколого-просветительских (проведение учебно-познавательных экскурсий, фото- и видеосъемки);
- рекреационных с учетом регулирования рекреационной нагрузки (транзитные прогулки, отдых);
- природоохранных (сохранение, восстановление, изучение и обогащение разнообразия объектов животного и растительного мира и т.п.);
- иных целях, не противоречащих задачам объявления природного объекта памятником природы регионального значения и установленному в отношении его режиму охраны.

6.2. Допустимые виды использования памятника природы регионального значения, а также сезонные и иные ограничения устанавливаются в зависимости от назначения и состояния памятника природы регионального значения и указываются в его паспорте.

7. Государственный учет

7.1. На памятник природы регионального значения уполномоченный орган оформляет паспорт памятника природы регионального значения, который утверждается Правительством Смоленской области.

7.2. Уполномоченным органом изготавливаются копии утвержденного паспорта памятника природы регионального значения, которые рассылаются:

- юридическим и (или) физическим лицам, принявшим на себя обязательства по охране и обеспечению установленного режима особой охраны памятника природы регионального значения;

- органам местного самоуправления муниципального образования «Ярцевский район» Смоленской области, на территории которого находится памятник природы регионального значения.

7.3. Памятник природы регионального значения обозначается на местности информационными знаками. Расходы на изготовление и установку информационных знаков финансируются за счет средств областного бюджета, а также за счет других не запрещенных федеральным или областным законодательством источников.

7.4. Памятник природы регионального значения в обязательном порядке учитывается при разработке планов и перспектив экономического и социального развития, схем территориального планирования, проектов лесо-, охот- и землеустройства.

8. Государственный контроль (надзор)

Региональный государственный контроль (надзор) в области охраны и использования особо охраняемой природной территории в отношении памятника природы регионального значения осуществляется уполномоченным органом.

УТВЕРЖДЕН
постановлением Правительства
Смоленской области
от 26.11.2024 № 898

ПАСПОРТ
памятника природы регионального значения
«Искусственные насаждения березы Карельской»

1. Наименование памятника природы: памятник природы регионального значения «Искусственные насаждения березы Карельской» (далее также - памятник природы).

2. Реквизиты правового акта, которым учрежден памятник природы: постановление главы администрации Смоленской области от 27.05.96 № 199 «О выделении особо охраняемых природных территорий в лесах Смоленской области».

3. Местонахождение памятника природы: Смоленская область, Ярцевский район, в 1 км к северо-востоку от г. Ярцево и в 1 км к северу от пос. Яковлево Ярцевского района Смоленской области, в лесах Ярцевского лесничества Озерищенского участкового лесничества.

4. Краткое описание памятника природы.

Культура березы Карельской на данном участке является единственной в Смоленской области. Имеющиеся в других местах участки березы Карельской представляют собой естественные насаждения. Это экспериментальный участок редкой, уникальной породы березы Карельской.

Расположены насаждения на относительно ровном участке, имеющем небольшой уклон с востока на запад. Посадки березы Карельской произведены в 1972 году. Во многих рядах деревья местами отсутствуют из-за гибели в раннем возрасте.

Береза Карельская (*Betula pendula* var. *carelica*) - листопадное дерево 15-20 м в высоту, ствол до 40 см диаметром. Кора сначала золотисто-коричневого цвета, но потом превращается в белую с крупными бугорками и утолщениями — свильями. Свилью называют особую древесину, когда часть коры остается внутри утолщения древесины, что создает характерный рисунок. Значительную извилистость или сильное сужение ствола можно увидеть на березах возрастом 5-6 лет.

Цветы невзрачные, собраны в соцветия - мужские и женские сережки на одном дереве. Незрелые мужские сережки присутствуют на дереве в течение зимы, а женские сережки развиваются весной, вскоре после распускания листьев. Листовая пластинка - треугольной формы с широким основанием и клиновидной верхушкой, двоякозубчатым краем.

Небольшие (1 - 2 мм) крылатые семена созревают в конце лета на висячих цилиндрических сережках 2 - 4 см длиной и 7 мм шириной. Семена очень многочисленны и отделены друг от друга чешуйками, при созревании вся сережка рассыпается.

К видовой особенности березы Карельской можно отнести то, что всходы, выращенные из ее семян (даже взятых с одного и того же дерева), развиваются по-разному. Из одних растут березы Карельские, из других - обычные повислые березы. Существует и возрастная изменчивость. В первые годы жизни все потомки березы Карельской имеют обычную древесину, лишь в возрасте 5-10 лет у части из них формируется узорчатая древесина. Бывают случаи, когда с возрастом образовавшаяся узорчатая древесина у березы Карельской сменяется на обычную.

Отличительная особенность березы Карельской – наличие оригинальной древесины, волокна которой направлены не строго вертикально, а под разным углом, что создает волнисто-изгибающуюся структуру в виде курчавости, «завитков», оригинальной цветовой гаммы. Высокодекоративный рисунок особенно хорошо просматривается на поперечном сечении ствола.

Береза Карельская часто растет изгибая ствол и ветви в разные стороны, за что ее называют «танцующим деревом».

Кроме березы Карельской на данном участке встречаются и другие породы деревьев: сосна, ольха, ель.

Со всех сторон участок защищен древесно-кустарниковой растительностью. С запада вблизи него находятся плотные насаждения кустарника и мелколесья, размещенные вдоль ручья, а с остальных сторон – мелколиственный лес.

5. Площадь памятника природы составляет 1,4 га.

6. Режим охраны, установленный для памятника природы (запрещенные виды деятельности):

- проезд и стоянка автомобилей, тракторов и других машин, за исключением случаев, связанных с проведением противопожарных и лесохозяйственных мероприятий;

- капитальное строительство жилых и производственных зданий;

- строительство линейных объектов: линий электропередачи и линий связи (в том числе линейно-кабельных сооружений), трубопроводов, автомобильных дорог, железнодорожных линий и других подобных сооружений;

- разведка и разработка месторождений полезных ископаемых;

- рубки лесных насаждений, за исключением выборочных санитарных рубок, осуществляемых на основании соответствующего лесопатологического заключения, при условии обязательного клеймления каждого дерева, подлежащего рубке, и иных мероприятий, проводимых в соответствии с правилами лесовосстановления и правилами ухода за лесами, расположенными на особо охраняемых природных территориях;

- заготовка березового сока, мха;

- уничтожение или повреждение лесных насаждений и иных насаждений, изменение видового состава растительности;

- выемка грунта, нарушение почвенно-растительного слоя, в том числе посредством пала травы;

- выпас и прогон скота, добыча объектов животного мира, охота;

- разбивка туристических стоянок и лагерей, разведение костров;

- уничтожение и повреждение аншлагов, шлагбаумов, стендов, граничных столбов и других информационных знаков и указателей, нанесение надписей и знаков на деревьях;

- загрязнение территории отходами производства и потребления;

- применение и складирование ядохимикатов и минеральных удобрений;

- иные виды деятельности, нарушающие естественное состояние памятника природы.

7. Допустимое использование памятника природы:

- научное (мониторинг состояния окружающей природной среды, изучение функционирования и развития природных экосистем и их компонентов и т.п.);

- эколого-просветительское (проведение учебно-познавательных экскурсий, фото- и видеосъемки);

- рекреационное с учетом регулирования рекреационной нагрузки (транзитные прогулки, отдых);

- природоохранное (сохранение, восстановление, изучение и обогащение разнообразия объектов животного и растительного мира и т.п.);

- иное не противоречащее задачам объявления природного объекта памятником природы.

6. Памятник природы взят на учет:

- Министерством природных ресурсов и экологии Смоленской области;

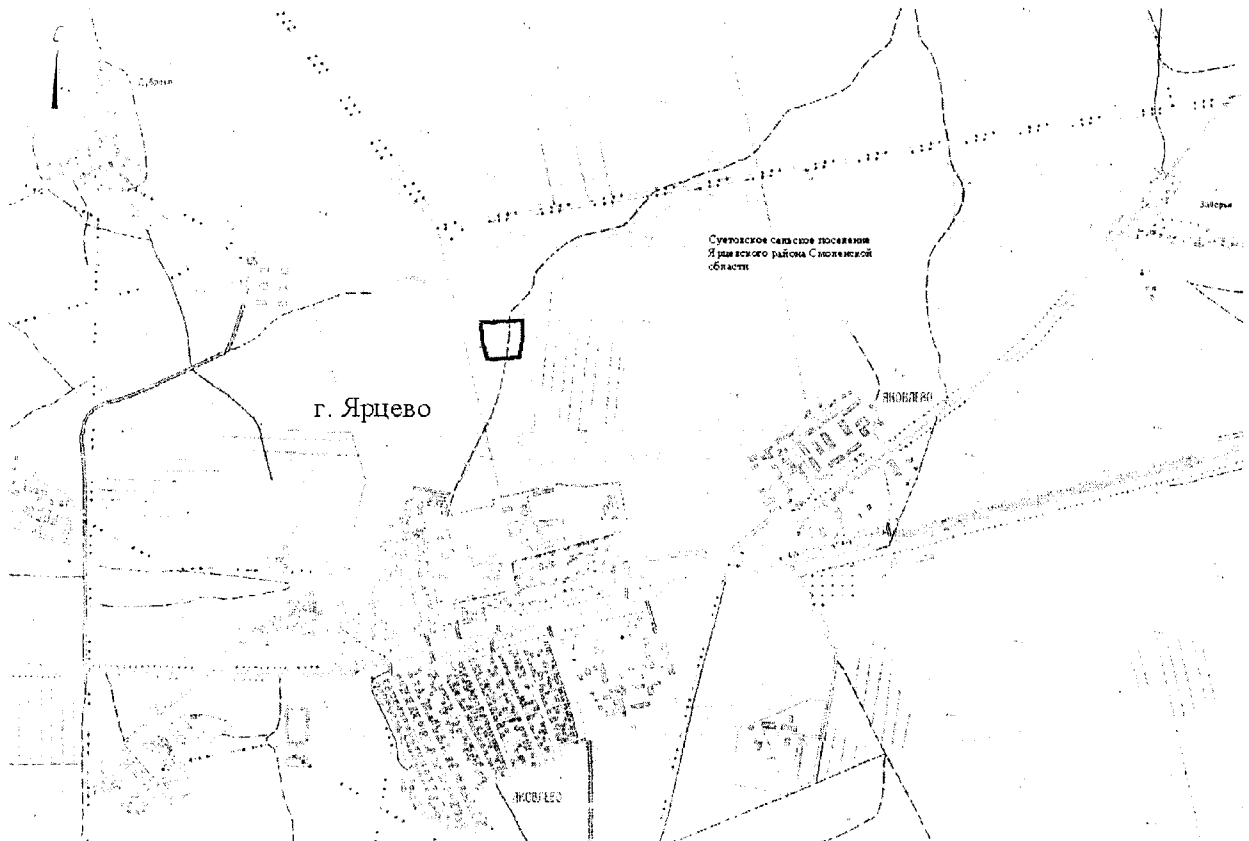
- Министерством лесного хозяйства и охраны объектов животного мира Смоленской области;

- Администрацией муниципального образования «Ярцевский район» Смоленской области.

К настоящему паспорту прилагаются карта расположения особо охраняемой природной территории памятника природы регионального значения «Искусственные насаждения березы Карельской» с его границами (приложение № 1) и сведения о границах особо охраняемой природной территории памятника природы регионального значения «Искусственные насаждения березы Карельской» с таблицей координат его характерных точек (приложение № 2).

Приложение № 1
к паспорту памятника природы
регионального значения
«Искусственные насаждения
березы Карельской»

КАРТА
расположения особо охраняемой природной
территории памятника природы регионального значения
«Искусственные насаждения березы Карельской»



М 1:20000

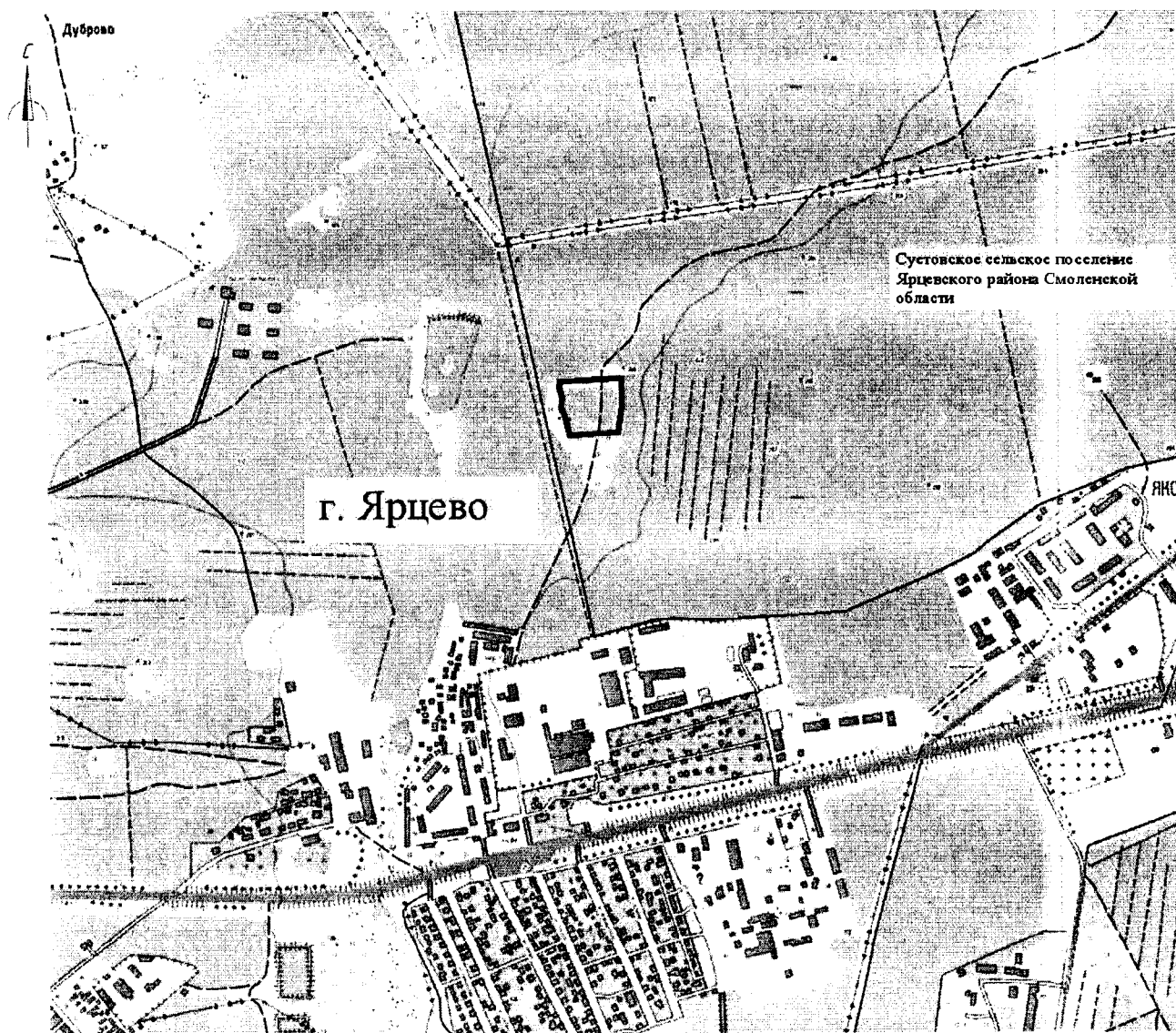
Условные обозначения:



- границы памятника природы регионального значения «Искусственные насаждения березы Карельской».

Приложение № 2
к паспорту памятника природы
регионального значения
«Искусственные насаждения
березы Карельской»

СВЕДЕНИЯ О ГРАНИЦАХ
особо охраняемой природной территории
памятника природы регионального значения
«Искусственные насаждения березы Карельской»



М 1:12000

Координаты характерных точек особо охраняемой природной территории памятника природы регионального значения «Искусственные насаждения березы Карельской»

Название	Площадь (га)	№ тчк	Координаты WGS84		Описание границ
			широта	долгота	
Особо охраняемая природная территория памятника природы регионального значения «Искусственные насаждения березы Карельской»	1,4	№ 1	55°5'20.80"	32°45'7.92"	-
		№ 2	55°5'20.41"	32°45'7.83"	-
		№ 3	55°5'21.01"	32°45'15.18"	-
		№ 4	55°5'19.09"	32°45'15.17"	-
		№ 5	55°5'17.24"	32°45'14.71"	-
		№ 6	55°5'17.04"	32°45'8.97"	-
		№ 7	55°5'17.37"	32°45'8.85"	-
		№ 8	55°5'18.14"	32°45'8.56"	-
		№ 9	55°5'18.95"	32°45'8.04"	-
		№ 10	55°5'19.63"	32°45'8.13"	-