



ПРАВИТЕЛЬСТВО СМОЛЕНСКОЙ ОБЛАСТИ
ПОСТАНОВЛЕНИЕ

от 04.12.2023 № 168

Об утверждении региональной программы «Снижение доли населения с доходами ниже границы бедности в Смоленской области» на 2023 - 2030 годы

В целях реализации Указа Президента Российской Федерации от 21.07.2020 № 474 «О национальных целях развития Российской Федерации на период до 2030 года», в соответствии с распоряжением Администрации Смоленской области от 15.06.2012 № 759-р/адм «Об утверждении Порядка разработки, утверждения и реализации региональных программ»

Правительство Смоленской области **п о с т а н о в л я е т**:

Утвердить прилагаемую региональную программу «Снижение доли населения с доходами ниже границы бедности в Смоленской области» на 2023 - 2030 годы (далее также – региональная программа).

Губернатор
Смоленской области



В.Н. Анохин

УТВЕРЖДЕНА
постановлением Правительства
Смоленской области
от 07.12.2023 № 168

РЕГИОНАЛЬНАЯ ПРОГРАММА
«Снижение доли населения с доходами
ниже границы бедности в Смоленской области»
на 2023 - 2030 годы

Смоленск
2023 год

ПАСПОРТ
региональной программы

Наименование региональной программы	«Снижение доли населения с доходами ниже границы бедности в Смоленской области» на 2023 - 2030 годы
Наименование ответственного исполнителя региональной программы	Министерство экономического развития Смоленской области
Наименование исполнителей мероприятий региональной программы	<p>Министерство социального развития Смоленской области;</p> <p>Министерство занятости населения и трудовой миграции Смоленской области;</p> <p>Министерство образования и науки Смоленской области;</p> <p>Министерство здравоохранения Смоленской области;</p> <p>Министерство культуры и туризма Смоленской области;</p> <p>Министерство инвестиционного развития Смоленской области;</p> <p>Министерство сельского хозяйства и продовольствия Смоленской области;</p> <p>Министерство промышленности и торговли Смоленской области;</p> <p>Министерство экономического развития Смоленской области;</p> <p>Министерство спорта Смоленской области;</p> <p>Союз «Смоленское областное объединение организаций профсоюзов» (по согласованию);</p> <p>Смоленское региональное объединение работодателей «Научно-промышленный союз» (по согласованию);</p> <p>Автономная некоммерческая организация «Центр сельскохозяйственного консультирования Смоленской области» (по согласованию)</p>
Цель региональной программы	снижение уровня бедности в два раза по сравнению с показателем 2017 года, обеспечение темпа устойчивого роста доходов населения и уровня пенсионного обеспечения не ниже инфляции

Целевые показатели региональной программы	численность населения с денежными доходами ниже границы бедности; реальные располагаемые денежные доходы населения; реальная заработная плата работников организаций; доля граждан, охваченных государственной социальной помощью на основании социального контракта, в общей численности малоимущих граждан; доля граждан, охваченных государственной социальной помощью на основании социального контракта, среднедушевой доход которых (среднедушевой доход семьи которых) превысил величину прожиточного минимума, установленную в Смоленской области, по окончании срока действия социального контракта, в общей численности граждан, охваченных государственной социальной помощью на основании социального контракта
---	---

1. Общие положения

Региональная программа «Снижение доли населения с доходами ниже границы бедности в Смоленской области» на 2023 - 2030 годы разработана в целях реализации Указа Президента Российской Федерации от 21.07.2020 № 474 «О национальных целях развития Российской Федерации на период до 2030 года» и в соответствии с приказом Министерства труда и социальной защиты Российской Федерации от 03.03.2023 № 128 «Об утверждении методических рекомендаций по разработке региональных программ снижения доли населения с доходами ниже границы бедности и признании утратившими силу приказа Министерства труда и социальной защиты Российской Федерации от 11 июня 2020 г. № 326 и внесенных в него изменений» (далее – приказ Минтруда России).

Руководство реализацией региональной программой осуществляет межведомственная рабочая группа по разработке и реализации мероприятий, направленных на повышение реальных доходов граждан и снижение уровня бедности в Смоленской области, состав которой утвержден распоряжением Администрации Смоленской области от 27.06.2019 № 997-р/адм.

Мониторинг выполнения региональной программы осуществляется ответственным исполнителем региональной программы – Министерством экономического развития Смоленской области в соответствии с целевыми показателями реализации региональной программы «Снижение доли населения с доходами ниже границы бедности в Смоленской области» на 2023 - 2030 годы согласно приложению № 1 к региональной программе, перечнем мероприятий региональной программы «Снижение доли населения с доходами ниже границы бедности в Смоленской области» на 2023 - 2030 годы согласно приложению № 2 к региональной программе, а также ежегодно утверждаемым приказом министра экономического развития Смоленской области детальным планом-графиком

реализации региональной программы (далее – детальный план-график), который составляется по форме, утвержденной приказом Минтруда России, на основании предложений, представленных исполнителями мероприятий региональной программы.

Периодичность мониторинга достижения значений плановых показателей региональной программы – ежеквартальная. Исполнители мероприятий региональной программы представляют в адрес ответственного исполнителя региональной программы отчет о реализации детального плана-графика за I-III кварталы до 10-го числа месяца, следующего за отчетным периодом, по формам, утвержденным приказом министра экономического развития Смоленской области в соответствии с приказом Минтруда России. По результатам мониторинга ответственный исполнитель региональной программы формирует отчет в срок до 25-го числа месяца, следующего за отчетным периодом, и размещает в программно-информационном комплексе на сайте Министерства труда и социальной защиты Российской Федерации в информационно-телекоммуникационной сети «Интернет».

Годовой отчет о реализации мероприятий и достижение целевых показателей региональной программы формируется на основании информации, предоставляемой исполнителями мероприятий региональной программы в адрес ответственного исполнителя региональной программы до 20 января года, следующего за отчетным, и направляется в Министерство труда и социальной защиты Российской Федерации не позднее 31 января года, следующего за отчетным годом.

2. Цель и задачи

Целью региональной программы является снижение уровня бедности в два раза по сравнению с показателем 2017 года, обеспечение темпа устойчивого роста доходов населения и уровня пенсионного обеспечения не ниже инфляции.

Достижение цели региональной программы планируется в рамках решения следующих задач:

- 1) повышение уровня доходов граждан и превышение темпов роста доходов граждан, в том числе средней заработной платы, над темпом роста инфляции;
- 2) развитие системы социальной помощи нуждающимся гражданам;
- 3) развитие системы социального контракта;
- 4) организация социальной адаптации малоимущих граждан.

В результате реализации региональной программы ожидается снижение доли населения с доходами ниже прожиточного минимума к 2030 году до 8,5 %.

3. Анализ текущей ситуации

За период с 2015 по 2021 год индекс валового регионального продукта (далее – ВРП) Смоленской области составил 107,9 %. При этом индекс ВРП за тот же период по всем регионам России и по регионам Центрального федерального округа (далее – ЦФО) достиг соответственно 111,9 % и 116,4 %.

ВРП на душу населения Смоленской области в 2021 году достиг 460,6 тыс. рублей, что составляет 55,4 % от общероссийского показателя (в 2014 году данное соотношение равнялось 59,5 %). По объему ВРП на душу населения Смоленская область в 2021 году заняла 13-е место среди регионов ЦФО и 54-е в Российской Федерации.

Таким образом, экономическое развитие Смоленской области значительно отстает от среднероссийского уровня, при этом за период 2014 - 2021 годов этот разрыв увеличился.

Из видов экономической деятельности, вносящих наибольший вклад в ВРП Смоленской области, быстрее всего росли обрабатывающие производства, по сравнению с 2014 годом индекс производства в обрабатывающей промышленности за 2015 - 2022 годы составил 130,5 %. При этом по индексам, связанным с видами экономической деятельности «Обеспечение электрической энергией, газом и паром; кондиционирование воздуха», «Строительство», а также индексу физического объема оборота розничной торговли наблюдалась отрицательная тенденция, индексы за указанный период составили соответственно 92,5 %, 69,7 % и 82,7 %. Производство в сельском и лесном хозяйстве осталось практически на уровне 2014 года, за период 2015 - 2022 годов индекс производства составил 100,5 %.

В обрабатывающих производствах в рассматриваемом периоде быстрее всего росли такие виды экономической деятельности, как «Производство готовых металлических изделий, кроме машин и оборудования» – в 3,4 раза (акционерное общество «Смоленский авиационный завод», акционерное общество «Дорогобужкотломаш», общество с ограниченной ответственностью «Банкон»), «Обработка древесины и производство изделий из дерева и пробки, кроме мебели из соломки и материалов для плетения» – в 2,5 раза (общество с ограниченной ответственностью «ЭГТЕР ДРЕВПРОДУКТ ГАГАРИН», Игоровский филиал общества с ограниченной ответственностью «Кроношпан»), «Производство резиновых и пластмассовых изделий» – в 2,2 раза (акционерное общество «Авангард», общество с ограниченной ответственностью «Лава», общество с ограниченной ответственностью «Десногорский полимерный завод»), «Производство пищевых продуктов» – на 68,8 % (общество с ограниченной ответственностью «Гагарин – Останкино», акционерное общество «Хлебопек», акционерное общество «Сафоновохлеб», общество с ограниченной ответственностью «Кроль и К», открытое акционерное общество «Хлебпром», общество с ограниченной ответственностью «Смоленский комбинат хлебопродуктов», общество с ограниченной ответственностью «Торговый дом «Балтийский берег»). В то же время необходимо отметить снижение производства за 2015 - 2022 годы по виду экономической деятельности «Производство электрического оборудования» – на 28,7 % (акционерное общество «Ледванс», открытое акционерное общество «Смоленский завод радиодеталей»).

Снижение индекса производства по виду экономической деятельности «Обеспечение электрической энергией, газом и паром; кондиционирование воздуха» связано с регулярной остановкой энергоблоков в филиале АО «Концерн Росэнергоатом» «Смоленская атомная станция», связанной с проведением их капитального ремонта и обслуживания.

Отрицательная динамика оборота розничной торговли сложилась на фоне снижения реально располагаемых доходов населения (за 2015 - 2022 годы реально располагаемые доходы населения Смоленской области уменьшились на 9,6 %), а также развития электронной торговли, в результате чего часть торгового оборота «переносится» на организации и предпринимателей других субъектов Российской Федерации.

В сельском хозяйстве в рассматриваемый период происходил заметный рост производства в сельскохозяйственных организациях (138,1 % за 2015 - 2022 годы) с одновременным падением производства в крестьянских (фермерских) хозяйствах (85,2 %) и в личных подсобных хозяйствах (61,3 %).

Снижение индекса физического объема работ по виду экономической деятельности «Строительство» в Смоленской области связано с общим снижением инвестиционной активности предприятий.

В инвестиционной сфере Смоленской области наблюдаются разнонаправленные тенденции.

Значительная доля частных инвестиций – один из стабильных положительных инвестиционных показателей региона. Так, за период с 2015 по 2022 год суммарная доля частных инвестиций в основной капитал составила 90,9% от общего объема за указанный период.

В 2018 году сложился максимальный за весь анализируемый период индекс физического объема инвестиций в основной капитал – 117,1%.

В период начала распространения новой коронавирусной инфекции (COVID-19) в 2020 году снижение объема инвестиций в основной капитал в сопоставимых ценах составило 13,9%. Преодолев «ковидный» кризис, в 2021 году объем инвестиций вырос и в сопоставимых ценах составил 105,7%.

В 2022 году индекс физического объема инвестиций в основной капитал снизился на 21,9%. В наибольшей степени пострадали сферы транспортировки (грузопоревозки) и лизинговой деятельности транспортных компаний, сокращение инвестиций крупных и средних компаний составило около 62%. Сокращение доли указанных сфер в общем объеме инвестиций крупных и средних организаций составило 18,2% (с 32,7% в 2021 году до 14,5% в 2022 году).

С целью изменения сложившихся негативных тенденций в течение рассматриваемого периода в Смоленской области создана инфраструктура поддержки инвестиционной деятельности и улучшения бизнес-климата, а именно:

- созданы территории с преференциальными условиями ведения бизнеса (2 индустриальных парка – в городах Смоленске и Сафоново, особая экономическая зона промышленно-производственного типа «Стабна» на территории муниципального образования «Смоленский район» Смоленской области, территория опережающего социально-экономического развития «Дорогобуж» на территории Дорогобужского городского поселения Дорогобужского района Смоленской области);

- общество с ограниченной ответственностью «Корпорация инвестиционного развития Смоленской области» обеспечивает взаимодействие между исполнительными органами Смоленской области и инвесторами, повышение инвестиционной привлекательности Смоленской области на межрегиональном и международном уровне, а также привлечение потенциальных инвесторов;

- осуществляет деятельность региональный центр «Мой бизнес», который объединяет на единой площадке такие организации инфраструктуры поддержки бизнеса, как автономная некоммерческая организация «Центр поддержки предпринимательства Смоленской области», автономная некоммерческая организация «Центр поддержки экспорта Смоленской области»;

- микрокредитная компания «Смоленский областной фонд поддержки предпринимательства» осуществляет значимую для субъектов малого и среднего предпринимательства деятельность по предоставлению микрозаймов и поручительств;

- в целях оптимизации регуляторной среды в экономике внедрены процедуры оценки регулирующего воздействия и экспертизы нормативных правовых актов; в рейтинге регионов по качеству проведения оценки регулирующего развития и экспертизы, формируемом Министерством экономического развития Российской Федерации, Смоленская область входит в группу регионов-лидеров с высшим уровнем развития оценки регулирующего воздействия;

- благодаря успешной реализации реформы контрольно-надзорной деятельности Смоленская область вошла в пятерку лучших регионов России с наименьшим административным давлением на бизнес;

- сформировано благоприятное инвестиционное законодательство, обеспечивающее возможность использования различных налоговых и иных финансовых преференций для инвесторов.

В Национальном рейтинге состояния инвестиционного климата в субъектах Российской Федерации за 2022 год Смоленская область занимает 8-е место.

Необходимо отметить, что несмотря на снижение в рассматриваемом периоде индекса физического объема инвестиций в основной капитал, в Смоленской области росла производительность труда. Так, за 2015 - 2021 годы произошло увеличение данного показателя на 19,5 %, что почти вдвое превышает рост аналогичного показателя за тот же период в целом по Российской Федерации (на 10 %).

Таким образом, в Смоленской области при благоприятной экономической конъюнктуре возможно активизировать процессы экономического развития.

Существенным ограничением экономического роста в Смоленской области является ситуация на рынке труда.

По сравнению с 2014 годом численность занятых в 2022 году сократилась на 3,7 %, или на 17,9 тыс. человек (рисунок 1).



Рис. 1. Среднегодовая численность занятых и уровень безработицы в Смоленской области в 2014 - 2022 годах, % (правая ось), тыс. человек (левая ось)

Наибольшее снижение численности занятых происходило в 2015 - 2016 годах (на 38,5 тыс. человек), а также в 2019 - 2020 годах (на 32,2 тыс. человек). В 2018 году произошел прирост числа занятых на 37,9 тыс. человек.

Такая динамика связана с изменением потребности в работниках. Так, именно на 2015 - 2016 годы и 2019 - 2020 годы пришелся рост безработицы (по методологии Международной организации труда), а в 2018 году безработица значительно снижалась. Очевидно, что в период повышения спроса на рабочую силу со стороны работодателей категорию занятых пополняют лица, входящие в категорию потенциальной рабочей силы (незанятые лица, которые выражают заинтересованность в получении работы за оплату или прибыль, однако сложившиеся условия ограничивают их активные поиски работы или их готовность приступить к работе), становится более активным участие в занятости пенсионеров.

В 2022 году уровень безработицы в Смоленской области снизился до минимальных значений – 3,5 %. Таким образом, дальнейший рост числа занятых в экономике Смоленской области за счет безработных, потенциальной рабочей силы и пенсионеров в ближайшие годы будет проблематичным.

Ситуация на рынке труда усугубляется сокращением численности населения в трудоспособном возрасте. В 2022 году по сравнению с 2014 годом она сократилась на 52,3 тыс. человек (с 571,9 тыс. человек до 519,6 тыс. человек). Повышение пенсионного возраста замедлило негативную динамику, однако сокращение численности продолжается, хотя и меньшими темпами: основное уменьшение численности (на 41,2 тыс. человек) происходило в 2015 - 2018 годах, в последующие годы – на 10,7 тыс. человек.

Складывающаяся динамика численности населения в трудоспособном возрасте вызвана общей динамикой численности населения Смоленской области и его возрастной структурой.

Численность населения Смоленской области на 1 января 2023 года составила 873,5 тыс. человек. По сравнению с началом 2015 года она уменьшилась на 91,3 тыс. человек. Основные демографические показатели Смоленской области представлены в таблице 1.

Наименование показателя	2014 год	2015 год	2016 год	2017 год	2018 год	2019 год	2020 год	2021 год	2022 год
Численность населения на конец года, тыс. человек	964,8	959,1	953,2	949,3	942,4	934,9	921,1	886,9	873,5
Ожидаемая продолжительность жизни при рождении, лет	69,44	69,74	69,98	71,14	71,16	71,89	70,10	68	70,36
Родившиеся, на 1 000 человек населения	10,8	10,5	10,3	9,1	8,3	7,5	7	6,7	6,2
Умершие, на 1 000 человек населения	16,1	16,3	16,2	15,5	15,5	15,1	17,2	20,6	16,8
Естественный прирост (- убыль), на 1 000 человек населения	-5,3	-5,8	-5,9	-6,4	-7,2	-7,6	-10,2	-13,9	-10,6
Миграционный прирост (- убыль), человек	2 048	-586	195	2 253	-147	-361	-4 289	1 410	-4 543

Основной причиной снижения численности населения является естественная убыль. За 2015 - 2022 годы она составила 72,9 тыс. человек. Причем наибольшей естественная убыль была в течение 2020 - 2022 годов: за эти 3 года она составила в сумме 34,7 тыс. человек (почти половина от размера убыли за период 2015 - 2022 годов). При этом естественная убыль была вызвана как резким ростом смертности (после снижения уровня смертности на 1 000 человек населения с 16,1 в 2014 году до 15,1 в 2019 году произошел его рост до 17,2 в 2020 году и 20,6 в 2021 году, показатель 2022 года опустился до 16,8) в результате распространения новой коронавирусной инфекции (COVID-19), так и снижением уровня рождаемости (с 10,8 на 1 000 человек в 2014 году до 6,2 на 1 000 человек в 2022 году).

Рост уровня смертности послужил причиной снижения в 2020 - 2022 годах ожидаемой продолжительности жизни при рождении до 70,36 в 2022 году (в 2021 году она снижалась до 68 лет) после роста с 69,44 в 2014 году до 71,89 в 2019 году.

В 2020 и 2022 годах также был зафиксирован максимальный миграционный отток из Смоленской области (соответственно 4,3 тыс. человек и 4,5 тыс. человек).

По состоянию на начало 2022 года наиболее многочисленными возрастными группами населения (до 70 лет) являются группы 30 - 34 года и 35 - 39 лет (рожденные до 1992 года), соответственно 73 тыс. человек и 76 тыс. человек (рисунок 2).

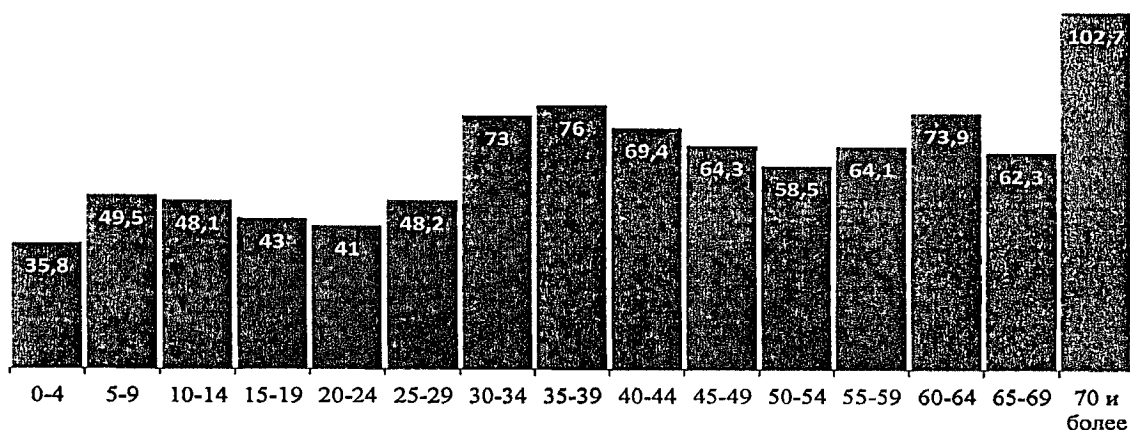


Рис. 2. Распределение населения Смоленской области по возрастным группам за 2022 год, тыс. человек

На возрастные группы, которые в ближайшие годы выйдут из категории трудоспособного возраста (55 - 59 лет и 60 - 64 года), приходится также значительная численность (соответственно 64,1 тыс. человек и 73,9 тыс. человек), тогда как на население, которое вступит в трудовую деятельность в ближайшие годы (возрастные группы 10 - 14 и 15 - 19 лет), приходится существенно меньшая численность (соответственно 48,1 тыс. человек и 43 тыс. человек).

В этих условиях первоочередными направлениями деятельности по минимизации рисков дальнейшего замедления социально-экономического развития Смоленской области, связанных с уменьшением численности рабочей силы, являются, с одной стороны, меры по увеличению производительности труда за счет активизации инвестиционной деятельности в Смоленской области, с другой стороны, меры по снижению смертности в трудоспособном возрасте, распространению здорового образа жизни, повышению качества жизни.

Замедление темпов экономического роста в рассматриваемом периоде отразилось и на динамике доходов населения. Так, реальные располагаемые денежные доходы населения в 2022 году составили 90,6 % (- 9,4 %) к уровню 2014 года. В Российской Федерации за тот же период показатель снизился на 5,3 %.

Среднедушевые денежные доходы в Смоленской области в 2022 году составили 35 048,6 рубля, что соответствует 78 % от общероссийского уровня и 59 % от показателя по ЦФО. По уровню среднедушевых денежных доходов среди регионов ЦФО Смоленская область занимает 10-е место, а по России – 53-е (в 2021 году соответственно 11-е и 56-е места).

Среднемесячная номинальная начисленная заработная плата в 2022 году по сравнению с 2014 годом выросла на 87,2 %. Реальная заработная плата за период 2015 - 2022 годов составила 107,8 %, что значительно меньше, чем по Российской Федерации (115,3 %) и ЦФО (115,8 %).

По данным за 2022 год более половины (51,9 %) доходов составляет оплата труда, социальные выплаты формируют 25,8 % доходов, доходы от собственности и от предпринимательской деятельности – 3,1 % и 3,9 % соответственно, 15,3 % составляют другие доходы. Такая структура с небольшими отклонениями стабильна в течение последних 5 лет. В сравнении со среднероссийской структурой денежных доходов в Смоленской области ниже доля: оплаты труда (по России – 56,1 %), доходов от предпринимательской деятельности (по России – 6,2 %) и доходов от собственности (по России – 5,3 %).

При этом в Смоленской области выше доля социальных выплат (по России – 21 %) и прочих доходов (по России – 10,8 %). Большая доля социальных выплат, значительную часть которых составляют пенсии (18,8 % от денежных доходов населения в 2022 году), объясняется более высокой долей населения старше трудоспособного возраста в Смоленской области по сравнению со среднероссийским показателем – 27,3 % против 24 % в 2022 году. Этот факт является одной из причин, наряду с торможением экономического роста, худшей, чем России и ЦФО, динамики среднедушевых доходов населения. Так, средний размер назначенных пенсий в Смоленской области в 2022 году по сравнению с 2014 годом вырос на 79,2 %, что на 8 процентных пунктов меньше роста номинальной начисленной заработной платы. Отношение среднего размера назначенных пенсий к размеру среднемесячной номинальной начисленной заработной платы за рассматриваемый период снизилось с 48,9 % до 42,3 %. При этом соотношение среднего размера назначенных пенсий к прожиточному минимуму пенсионера увеличилось с 142,1 % в 2014 году до 153,1 % в 2022 году. Средний доход на одного члена домохозяйства, состоящего только из пенсионеров, согласно выборочному наблюдению доходов населения и участия в социальных программах 2020 года по данным Территориального органа Федеральной службы государственной статистики по Смоленской области (далее – Смоленскстат) составил 23 915 рублей, что в 2,6 раза превышает прожиточный минимум пенсионера в 2020 году.

Таким образом, сложившаяся динамика пенсий, с одной стороны, приводит к определенному «торможению» роста доходов населения, с другой стороны, превышает динамику прожиточного минимума, что способствует снижению доли населения с денежными доходами ниже уровня бедности.

Доля населения с денежными доходами ниже величины прожиточного минимума (уровень бедности) в Смоленской области в 2022 году составила 12,8 %. По сравнению с 2014 годом она уменьшилась на 2,4 процентного пункта. При этом данный показатель значительно вырос в 2015 - 2016 годах (одновременно с падением уровня реальных располагаемых доходов населения) до 17,6 % и 17,5 % соответственно, после чего постепенно снижался, несмотря на негативную динамику реальных располагаемых доходов в 2020 и 2022 годах (рисунок 3).



Рис. 3. Численность населения Смоленской области с денежными доходами ниже величины прожиточного минимума и реальные располагаемые денежные доходы населения Смоленской области в 2014 - 2022 годах, в % от общей численности населения (правая ось), в % к предыдущему году (левая ось)

Уровень бедности в Смоленской области в течение всего рассматриваемого периода (2014 - 2022 годы) был самым высоким среди регионов ЦФО, несмотря на то, что в 2022 году уровень среднедушевых денежных доходов 8 регионов ЦФО был ниже, чем в Смоленской области. Такое явление объясняется неравномерностью распределения доходов среди населения Смоленской области. Так, по показателям дифференциации доходов (коэффициент фондов и коэффициент Джини) (последние данные представлены Федеральной службой государственной статистики (далее – Росстат) за 2021 год) все регионы, находившиеся в 2021 году ниже Смоленской области по размеру среднедушевых денежных доходов, имели более низкие значения указанных коэффициентов (доходы в этих регионах распределялись более равномерно). Показатели дифференциации доходов регионов ЦФО, находящихся на 11-18-х местах по уровню среднедушевых денежных доходов в 2021 году, представлены в таблице 2.

Таблица 2

Регион	Среднедушевые денежные доходы населения, рублей	Коэффициент фондов (коэффициент дифференциации доходов), раз	Индекс концентрации доходов (коэффициент Джини)
Смоленская область	30 731	12,6	0,383
Тверская область	30 675	9,3	0,34
Рязанская область	30 496	10,9	0,362
Тамбовская область	30 241	10,5	0,357
Орловская область	29 846	11,1	0,364
Ивановская область	28 680	10,3	0,354
Костромская область	28 560	8,9	0,333
Владимирская область	28 523	9,2	0,338

В Смоленской области наибольшая ежемесячная заработная плата в 2022 году зафиксирована по виду экономической деятельности «Деятельность финансовая и страховая» – 66 067 рублей. На втором месте по размеру заработной платы – вид экономической деятельности «Обеспечение электрической энергией, газом и паром; кондиционирование воздуха». Виды экономической деятельности с наименьшим уровнем заработной платы – «Деятельность гостиниц и предприятий общественного питания» (24 788 рублей), «Деятельность по операциям с недвижимым имуществом» (29 129 рублей) и «Деятельность административная и сопутствующие дополнительные услуги» (29 656 рублей).

Быстрее всего с 2017 года (с 2017 года Росстат начал публиковать данные показатели в соответствии с Общероссийским классификатором видов экономической деятельности ОК 029-2014 (КДЕС Ред. 2), принятым приказом Федерального агентства по техническому регулированию и метрологии от 31.01.2014 № 14-ст) росла заработная плата по виду экономической деятельности «Сельское, лесное хозяйство, охота, рыболовство и рыбоводство» (на 98,3 %). Если в 2017 году заработная плата по данному виду экономической деятельности была наименьшей в Смоленской области (16 825 рублей), то в 2022 году по четырем видам экономической деятельности заработная плата была ниже, чем по виду экономической деятельности «Сельское, лесное хозяйство, охота, рыболовство и рыбоводство» (помимо трех видов экономической деятельности с наименьшей заработной платой, указанных выше, в этот список вошел также вид экономической деятельности «Образование»). Помимо сельскохозяйственной отрасли наиболее быстро росла заработная плата в строительстве (на 89,4 %), в здравоохранении и предоставлении социальных услуг (на 86 %), а также по виду экономической деятельности «Торговля оптовая и розничная; ремонт автотранспортных средств и мотоциклов» (на 83,9 %).

В 2017 - 2022 годах дифференциация между видами экономической деятельности с самой высокой и самой низкой заработной платой осталась на одном уровне – 2,7 раза.

За период 2015 - 2021 годов в Смоленской области усилилась дифференциация доходов домохозяйств в городской и сельской местности. Так, в 2021 году размер доходов, приходящихся на одно домохозяйство в городской местности, превысил аналогичный показатель в сельской местности в 1,5 раза. В 2015 году такое превышение составляло 1,3 раза.

Такая тенденция сложилась несмотря на опережающий рост заработной платы по виду экономической деятельности «Сельское, лесное хозяйство, охота, рыболовство и рыбоводство». Это связано с низким уровнем вовлеченности сельских жителей в занятие данным видом экономической деятельности. Так, доля сельских жителей, занятых по виду экономической деятельности «Сельское, лесное хозяйство, охота, рыболовство и рыбоводство» составляло в 2021 году 7,4 % (всего доля занятого населения Смоленской области – 44,4 %). Причем эта доля на протяжении последних лет неуклонно снижалась, в 2017 году она составляла 9,4 %. В подавляющем большинстве сельские жители заняты в иных видах экономической деятельности, в том числе за пределами своего населенного пункта. Однако, судя по разнице величины доходов, приходящихся на одно домохозяйство, они занимают

рабочие места с более низкой оплатой, чем городские жители. Таким образом, ускоренный рост заработной платы в сельском хозяйстве имел положительный, но достаточно ограниченный эффект в отношении уровня жизни сельского населения.

Тем не менее содействие созданию в сельской местности рабочих мест как сельскохозяйственной направленности, так и другой может являться одной из приоритетных мер по сокращению уровня бедности в Смоленской области.

В последние годы наблюдается тенденция к сокращению различия среднедушевых доходов в зависимости от размера домохозяйства. В 2016 году разница между домохозяйством, состоящим из одного человека, и домохозяйством, состоящим из 4 и более человек, составляла 2 раза (причем среднедушевые доходы последней категории были на 5 % ниже прожиточного минимума). В 2021 году такая разница составила 1,6 раза, а среднедушевые доходы членов домохозяйств с численностью 4 и более человек превысили прожиточный минимум в 1,5 раза.

Положительной динамике доходов семей с детьми способствовали меры по поддержке семей с детьми, принятые как на федеральном, так и областном уровне.

Тем не менее показатель величины денежных доходов на одного члена домохозяйства в месяц продолжает значительно зависеть от наличия или отсутствия в семье детей. Так, согласно выборочному наблюдению доходов населения и участия в социальных программах за 2020 год, проведенному Смоленскстатом (это последнее по времени наблюдение, результаты которого официально опубликованы), члены бездетной семьи из двух и более взрослых получали в 1,5 раза больший доход на человека, чем члены семьи из двух и более взрослых с детьми (29 825,3 рубля против 20 198,5 рубля). При этом семья с детьми получала пособий, компенсаций и иных социальных выплат в 3,5 раза (на 3,4 тыс. рублей) больше, чем бездетная семья.

Таким образом, продолжение оказания мер поддержки семей с детьми будет способствовать снижению дифференциации среднедушевых доходов, в том числе снижению уровня бедности в Смоленской области.

По данным выборочного наблюдения доходов населения и участия в социальных программах за 2020 год, существует значительная дифференциация в доходах домохозяйств в зависимости от уровня образования главы домохозяйства (таблица 3).

Таблица 3

Наименование показателя	Все домохозяйства, в которых глава домохозяйства указал сведения об образовании	Из них по уровню образования главы домохозяйства				
		высшее	среднее профессиональное по программе подготовки специалистов среднего звена	среднее профессиональное по программе подготовки квалифицированных рабочих, служащих	среднее общее (среднее полное общее)	основное общее (неполное среднее)
1	2	3	4	5	6	7
Денежный доход на одного члена домохозяйства в месяц, рублей	25 758	34 870,1	23 131,3	19 036,7	18 716,3	19 874,1

1	2	3	4	5	6	7
Структура денежного дохода домохозяйства, % от общего денежного дохода:						
доход от трудовой деятельности	74,1	79,5	73,8	70,4	53,5	34,2
доход от собственности	0	0	0,1	0	0,4	0
трансферты полученные – всего	25,9	20,5	26,2	29,6	46,1	65,8
социальные выплаты,	24,5	18,9	25	28,1	44,6	65,3
в том числе:						
пенсии	20,9	15,8	22	22,4	39,4	57,5
пособия, компенсации и иные социальные выплаты	3,6	3	3	5,7	5,1	7,8
иные денежные поступления от частных лиц и организаций	1,4	1,7	1,1	1,5	1,5	0,5

Наибольший уровень доходов имеют семьи, где глава домохозяйства имеет высшее образование (34 870,1 рубля в месяц на человека). Домохозяйства, где глава домохозяйства имеет среднее профессиональное по программе подготовки специалистов среднего звена, занимают второе место по уровню доходов – 23 131,3 рубля на человека в месяц. При этом семьи, где глава домохозяйства имеет меньший уровень образования (среднее профессиональное по программе подготовки квалифицированных рабочих, среднее общее или неполное среднее), имеют минимальные различия по уровню доходов. Разница между домохозяйствами с главой, имеющим высшее образование и среднее общее образование (минимальный уровень доходов на одного человека), составляет 1,9 раза. При этом значительно различается и структура доходов семей – со снижением уровня образования главы семьи падает доля заработной платы в доходах и растет значимость социальных трансфертов (включают в себя пенсии, а также пособия и компенсации): в семьях, где глава домохозяйства имеет высшее образование, доля социальных выплат составляет 18,9 %, в том числе пособий и компенсаций – 3 %, а в семьях, где глава домохозяйства имеет неполное высшее образование, доля социальных выплат вырастает до 65,3 %, в том числе пособий и компенсаций – до 7,8 %.

Таким образом, меры по повышению уровня образования населения, качества и доступности профессионального образования являются одним из значимых факторов повышения доходов домохозяйств и снижения их дифференциации в будущем.

В период 2014 - 2022 годов в Смоленской области происходило снижение как численности населения с уровнем доходов ниже прожиточного минимума, так и дефицита денежного дохода малообеспеченных домохозяйств. Однако снижение дефицита денежного дохода происходило в целом значительно медленнее, чем численность малообеспеченного населения (таблица 4).

Таблица 4

Наименование показателя	2014 год	2015 год	2016 год	2017 год	2018 год	2019 год	2020 год	2021 год	2022 год
Численность населения Смоленской области с денежными доходами ниже величины прожиточного минимума, установленного в Смоленской области:									
тыс. человек	147,5	169,8	170,6	161,1	155,3	153,2	145,8	132,1	113,5
процентов к предыдущему году	100	115,1	100,5	94,4	96,4	98,6	95,2	90,6	85,9
Дефицит денежного дохода:									
млн. рублей	364,2	502,7	508,5	477,9	471	491,1	468,5	438,3	411,9
процентов к предыдущему году	109,7	138	101,2	94	98,6	104,3	95,4	93,6	94

Так, численность бедного населения в рассматриваемом периоде (2022 год по сравнению с 2014 годом) уменьшилась на 23 %, тогда как дефицит денежного дохода даже увеличился на 13 % (стойкое уменьшение дефицита денежного дохода происходило только начиная с 2020 года, однако в меньшей мере, чем численность малообеспеченного населения).

Следовательно, снижение уровня бедности в Смоленской области происходило в первую очередь за счет домохозяйств с низкой глубиной бедности. Таким образом, при отсутствии или недостаточности мер социальной поддержки, направленных на работу с семьями с высокой глубиной бедности, существует риск замедления процесса сокращения уровня бедности.

Объем налоговых и неналоговых доходов консолидированного бюджета Смоленской области по сравнению с 2014 годом вырос в 2,1 раза. При этом доля налоговых доходов за рассматриваемый период увеличилась с 92,8 % до 94,2 %. Собственные доходы консолидированного бюджета увеличились по сравнению с 2014 годом также в 2,1 раза. Доля налоговых и неналоговых доходов бюджета в собственных доходах в 2022 году осталась практически на том же уровне, что и в 2014 году (78,7 % против 79 %), однако в течение указанного периода отмечались как рост доли налоговых и неналоговых доходов (в 2015 и 2016 годах – до 85 % и 86 % соответственно), так и существенное их снижение в 2020 году до 72,9 % (с 79,3 % в 2019 году).

Объем государственного долга в Смоленской области в 2022 году в абсолютных цифрах снизился по отношению к 2014 году более чем на 2 млрд. рублей. При этом до 2016 года наблюдался его рост с 25,2 млрд. рублей до 29,5 млрд. рублей, а начиная с 2017 года – его устойчивое сокращение до 23,1 млрд. рублей в 2022 году. Рост государственного долга происходил в годы, когда имело место сокращение доли безвозмездных поступлений из федерального бюджета. Так,

объем безвозмездных поступлений в 2015 году составил 72,9 % от 2014 года, а в 2016 году – 76,8 %. Падение объема безвозмездных поступлений из федерального бюджета происходило и в 2021 году (на 10,4 %), однако оно было компенсировано значительным ростом налоговых и неналоговых доходов консолидированного бюджета Смоленской области (на 21,8 %), что позволило уменьшить размер государственного долга в 2021 году на 14 % (или 4,1 млрд. рублей) к 2020 году.

С Министерством финансов Российской Федерации 31.07.2020 было заключено дополнительное соглашение № 4/4/4/4/4 к соглашениям от 17 декабря 2015 г. № 01-01-06/06-244, от 29 июня 2016 г. № 01-01-06/06-102, от 23 августа 2016 г. № 01-01-06/06-188, от 20 декабря 2016 г. № 01-01-06/06-276, от 19 октября 2017 г. № 01-01-06/06-258 о предоставлении бюджету Смоленской области из федерального бюджета бюджетного кредита для частичного покрытия дефицита бюджета Смоленской области (далее – дополнительное соглашение от 31.07.2020 № 4/4/4/4/4).

Дополнительным соглашением от 31.07.2020 № 4/4/4/4/4 на областной бюджет наложен ряд ограничений, среди которых:

1) обеспечение в 2020 - 2029 годах дефицита бюджета субъекта Российской Федерации на уровне не более 10 % от суммы доходов бюджета субъекта Российской Федерации без учета безвозмездных поступлений за соответствующий финансовый год;

2) обеспечение доли общего объема государственного долга субъекта Российской Федерации:

- на 1 января 2021 года не более 84 %;
- на 1 января 2022 года не более 73 %;
- на 1 января 2023 года не более 64 %;
- на 1 января 2024 года не более 55 %;
- в 2024 - 2029 годах не более 46 % суммы доходов бюджета субъекта Российской Федерации без учета безвозмездных поступлений.

Вместе с тем доля коммерческих заимствований в 2020 - 2029 годах не должна превышать 40 % суммы доходов бюджета субъекта Российской Федерации без учета безвозмездных поступлений.

До 2020 года действовало соглашение с Министерством финансов Российской Федерации 2017 года, в котором также регулировались вопросы «потолка» государственного долга и предельного дефицита областного бюджета.

Уровень расчетной бюджетной обеспеченности Смоленской области в 2022 году составил 0,779, что соответствует уровню 2015 года. Показатель имел тенденцию к росту до 2019 года (до 0,832), однако в 2020 - 2022 годах снижался. В связи с этим Смоленская область остается получателем дотации на выравнивание бюджетной обеспеченности, которая в целом росла быстрее собственных доходов в 2015 - 2017 годах (ее доля в собственных доходах консолидированного бюджета росла с 5,3 % в 2014 году до 7,9 % в 2017 году), однако в 2018 - 2022 годах она либо сокращалась, либо ее рост существенно отставал от динамики собственных доходов областного бюджета (доля снизилась к 2022 году до 4,8 %). Таким образом, на протяжении всего рассматриваемого периода сохранялась ситуация зависимости исполнения полномочий Смоленской области как субъекта Российской Федерации

от безвозмездных поступлений, в том числе дотации на выравнивание бюджетной обеспеченности.

По сравнению с 2014 годом расходы областного бюджета на оказание мер социальной поддержки населению Смоленской области выросли в 2,2 раза, то есть рост таких расходов в целом превышал в рассматриваемом периоде рост собственных доходов областного бюджета (в 2,1 раза к 2014 году). Можно отметить, что снижение таких расходов происходило в 2017 и 2021 годах (однако уровень бедности в Смоленской области в 2017 и 2021 годах снижался, что было вызвано действием экономических факторов – ростом ВРП и реальных располагаемых денежных доходов населения).

Учитывая зависимость областного бюджета от безвозмездных поступлений из федерального уровня, а также условия соглашения от 31.07.2020 № 4/4/4/4/4, Смоленская область не будет иметь возможность в ближайшие годы существенно нарастить долю расходов на оказание мер социальной поддержки населения в целях сокращения уровня бедности в Смоленской области.

Социальная поддержка населения Смоленской области, которая непосредственно влияет на изменение доли населения с доходами ниже величины прожиточного минимума, осуществляется в рамках областной государственной программы «Социальная поддержка граждан, проживающих на территории Смоленской области», утвержденной постановлением Администрации Смоленской области от 28.11.2013 № 974 (далее – областная государственная программа «Социальная поддержка граждан, проживающих на территории Смоленской области»).

Гражданам, попавшим в трудную жизненную ситуацию, оказывается социальная поддержка в виде выплаты материальной помощи. Размер материальной помощи определяется исходя из конкретных объективных обстоятельств, послуживших причиной обращения за материальной помощью. При этом максимальный размер материальной помощи в виде денежных средств не может превышать 21 000 рублей на одного гражданина. Решение о предоставлении материальной помощи принимается Министерством социального развития Смоленской области.

Количество получателей и средний фактический размер материальной помощи приведены в таблице 5.

Таблица 5

Период	Количество граждан	Средняя сумма выплаты материальной помощи (руб.)
2020 год	7 873	5 715,74
2021 год	6 992	6 578,90
2022 год	7 110	6 459,21

Домохозяйства с низким уровнем доходов получают субсидии на уплату жилищно-коммунальных услуг (далее – ЖКУ). Размер данной субсидии зависит от соотношения доходов семьи и прожиточного минимума в Смоленской области.

Максимально допустимая доля собственных расходов граждан на оплату жилого помещения и коммунальных услуг в совокупном доходе семьи для семей со среднедушевым доходом ниже прожиточного минимума или равным прожиточному минимуму принята в размере 5 %. Если семья имеет доходы выше прожиточного минимума, но ниже 1,5-кратной его величины, максимально допустимая доля увеличивается до 12 % (для семей, состоящих из пенсионеров, – до 8 %). Ниже федерального стандарта максимально допустимой доли собственных расходов граждан на оплату жилого помещения и коммунальных услуг в совокупном доходе семьи (22 %) в Смоленской области установлена максимально допустимая доля и для семей с доходом от 1,5-кратной до 2-кратной величины прожиточного минимума в размере 15 %. Субсидией на оплату ЖКУ воспользовались в 2020 году 21 756 семей, в 2021 году – 23 175 семей, в 2022 году – 21 199 семей.

В рамках регионального проекта «Финансовая поддержка семей при рождении детей» областной государственной программы «Социальная поддержка граждан, проживающих на территории Смоленской области» семьи с тремя и более детьми получают ежемесячную денежную выплату, назначаемую в случае рождения третьего ребенка или последующих детей до достижения ребенком возраста 3 лет. В 2020, 2021, 2022 годах указанную денежную выплату получили соответственно 4 740, 4 655 и 4 635 домохозяйств. Нуждающиеся семьи получают ежемесячные выплаты в связи с рождением (усыновлением) первого ребенка за счет субвенций из федерального бюджета. В 2020 году такие выплаты получали 6 517 семей, в 2021 году – 8 562, в 2022 году – 8 130.

Поддержка семей с детьми осуществляется также путем организации мест в дошкольных образовательных организациях для детей от 1,5 до 3 лет в рамках реализации регионального проекта «Содействие занятости» областной государственной программы «Развитие образования в Смоленской области», утвержденной постановлением Администрации Смоленской области от 29.11.2013 № 984 (далее – областная государственная программа «Развитие образования в Смоленской области»). В период с 2019 по 2021 год было создано 750 новых мест в пяти детских садах. Доступность дошкольного образования по итогам 2022 года составила 100 % для всех возрастных групп детей в соответствии с желаемой датой зачисления.

Принимаются меры, стимулирующие развитие частных и семейных детских садов, социально ориентированных некоммерческих организаций в сфере дошкольного образования. В Смоленской области работают 17 частных детских садов. В рамках реализации регионального проекта «Содействие занятости» областной государственной программы «Развития образования в Смоленской области» созданы дополнительные места для детей в возрасте от 1,5 до 3 лет любой направленности в организациях, осуществляющих образовательную деятельность (за исключением государственных и муниципальных), и у индивидуальных предпринимателей, осуществляющих образовательную деятельность по образовательным программам дошкольного образования, в том числе адаптированным, и присмотр и уход за детьми. На созданные дополнительные места происходит распределение детей, подлежащих обучению по образовательным программам дошкольного образования и не обеспеченных местом в

государственных или муниципальных образовательных организациях, реализующих образовательные программы дошкольного образования. В результате реализации данного регионального проекта женщины с детьми до 3 лет имеют возможность приступить к работе или учебе, что повышает доходы семьи или способствует получению более качественных профессиональных знаний.

Одним из направлений поддержки семей с детьми является предоставление материнского (семейного) капитала. Наряду с материнским (семейным) капиталом, предусмотренным Федеральным законом от 29.12.2006 № 256-ФЗ «О дополнительных мерах государственной поддержки семей, имеющих детей», в Смоленской области действуют четыре областных закона, которыми установлены дополнительные меры поддержки семей в виде областного материнского (семейного) капитала (далее также – ОМСК) (областной закон от 28.02.2008 № 15-з «О дополнительных мерах поддержки семей, имеющих детей, на территории Смоленской области»; областной закон от 30.11.2016 № 130-з «О дополнительных мерах поддержки семей, имеющих трех и более детей, на территории Смоленской области»; областной закон от 19.12.2019 № 143-з «О дополнительных мерах поддержки семей, имеющих двух и более детей, на территории Смоленской области»; областной закон от 17.12.2021 № 158-з «О дополнительных мерах поддержки семей, имеющих трех и более детей, на территории Смоленской области»).

Сведения о выдаче сертификатов на областной материнский (семейный) капитал и удовлетворении заявлений о распоряжении средствами областного материнского (семейного) капитала приведены в таблице 6.

Таблица 6

Реквизиты областного закона, устанавливающего дополнительную меру поддержки семей в виде областного материнского (семейного) капитала	Количество выданных сертификатов на ОМСК (шт.)	Удовлетворение заявлений о распоряжении средствами ОМСК	
		количество (шт.)	сумма (млн. руб.)
От 28.02.2008 № 15-з	39 037	28 238	4 209
От 30.11.2016 № 130-з	622	188	13,9
От 19.12.2019 № 143-з	3 590	18	2,9
От 17.12.2021 № 158-з	230	-	-

В соответствии с областным законодательством направить средства ОМСК можно на:

- улучшение жилищных условий;
- получение образования ребенком (детьми);
- приобретение автотранспортного средства;
- газификацию объекта индивидуального жилищного строительства, жилого дома блокированной застройки.

Подавляющее большинство получателей сертификатов на ОМСК направляют средства ОМСК на улучшение жилищных условий. Так, с 2020 года по настоящее время было реализовано 6 013 сертификатов на ОМСК, из них на улучшение жилищных условий – 4 890 (81,3 %), на получение образования ребенком (детьми) – 1 057 (80,6 %), средства по 6 сертификатам на ОМСК были направлены (в 2023 году) на газификацию объекта индивидуального жилищного строительства, жилого дома блокированной застройки (0,1 %).

В целях поддержки малоимущих семей, членами которых являются беременные женщины, кормящие матери, дети, в Смоленской области предоставляются:

ежемесячная денежная выплата на обеспечение полноценным питанием беременных женщин, кормящих матерей, а также детей в возрасте до трех лет, осуществляемое по заключению врачей; дополнительная мера социальной поддержки учащихся 5 - 11-х классов областных государственных общеобразовательных организаций, муниципальных общеобразовательных организаций из малоимущих семей, из семей граждан Украины, Донецкой Народной Республики, Луганской Народной Республики и лиц без гражданства, постоянно проживающих на территориях Украины, Донецкой Народной Республики, Луганской Народной Республики, вынужденно покинувших территории Украины, Донецкой Народной Республики, Луганской Народной Республики и прибывших на территорию Смоленской области, из семей граждан Российской Федерации, призванных на военную службу по мобилизации, из семей граждан Российской Федерации, пребывающих в период проведения специальной военной операции в добровольческих формированиях, содействующих выполнению задач, возложенных на Вооруженные Силы Российской Федерации, из семей граждан Российской Федерации, поступивших на военную службу по контракту в Вооруженные Силы Российской Федерации, войска национальной гвардии Российской Федерации и принимающих участие в специальной военной операции, а также из семей граждан Российской Федерации, принимавших участие и погибших (умерших) в ходе специальной военной операции, в виде обеспечения бесплатными горячими завтраками.

Ежемесячную денежную выплату на обеспечение полноценным питанием беременных женщин, кормящих матерей, а также детей в возрасте до трех лет, осуществляемое по заключению врачей, в 2020 году получили 5 145 семей, в 2021 году – 4 322, в 2022 – 2 941. Бесплатные горячие завтраки в 2020 году получали 5 330 учащихся 5 - 11-х классов областных государственных общеобразовательных организаций, муниципальных общеобразовательных организаций, в 2021 году – 5 367, в 2022 году – 4 003.

В 2020 году, когда программы детского отдыха были в значительной мере свернуты, бесплатные путевки в организации отдыха детей и их оздоровления получил 781 ребенок, находящийся в трудной жизненной ситуации, в 2021 году – 3 196, в 2022 году – 3 378. Предоставление путевок в организации отдыха детей и их оздоровления позволяет указанным детям пройти социальную адаптацию, что увеличивает их шансы в будущем на повышение уровня доходов.

С 2021 года государственная социальная помощь на основании социального контракта на территории Смоленской области реализуется в рамках Положения о размерах, условиях и порядке назначения и выплаты государственной социальной помощи на основании социального контракта, утвержденного постановлением Администрации Смоленской области от 30.04.2021 № 283.

Государственная социальная помощь на основании социального контракта назначается семье, гражданину на реализацию мероприятий:

1) по поиску работы (в виде ежемесячной денежной выплаты лицу, признающему в установленном федеральным законодательством порядке безработным или ищущему работу, в течение одного месяца с даты заключения социального контракта и трех месяцев с даты подтверждения факта трудоустройства лица в размере, равном величине прожиточного минимума для трудоспособного населения, установленной в Смоленской области на год осуществления такой выплаты) (в 2023 году – 15 199 рублей);

2) по осуществлению индивидуальной предпринимательской деятельности (далее также – ИП деятельности) (в виде денежной выплаты единовременно

лицу, в том числе являющемуся самозанятым, для осуществления ИП деятельности, в том числе для возмещения расходов, связанных с постановкой на учет в качестве индивидуального предпринимателя или налогоплательщика налога на профессиональный доход, в размере фактически понесенных расходов, но не более 5 процентов суммы, выделенной лицу в рамках социального контракта, приобретения основных средств, материально-производственных запасов, получения лицензии на программное обеспечение и (или) на осуществление отдельных видов деятельности в соответствии со статьей 12 Федерального закона «О лицензировании отдельных видов деятельности» (но не более 10 процентов назначаемой выплаты), принятия имущественных обязательств (но не более 15 процентов назначаемой выплаты), необходимых для осуществления ИП деятельности, создания и оснащения дополнительных рабочих мест, в размере, предусмотренном в бизнес-плане, но не более 350 000 рублей) (в 2023 году – в размере до 350 000 рублей единовременно);

3) по ведению личного подсобного хозяйства (далее – ЛПХ) (в виде денежной выплаты единовременно лицу для ведения ЛПХ и реализации продукции ЛПХ, в том числе на приобретение в период действия социального контракта необходимых для ведения ЛПХ товаров, а также продукции, относимой к сельскохозяйственной продукции, утвержденной постановлением Правительства Российской Федерации от 25.07.2006 № 458 «Об отнесении видов продукции к сельскохозяйственной продукции и к продукции первичной переработки, произведенной из сельскохозяйственного сырья собственного производства», в размере, предусмотренном в бизнес-плане, но не более 200 000 рублей) (в 2023 году – в размере до 200 000 рублей единовременно);

4) по осуществлению иных мероприятий, направленных на преодоление трудной жизненной ситуации, в виде ежемесячной денежной выплаты лицу в целях удовлетворения его текущих потребностей в приобретении товаров первой необходимости, одежды, обуви, лекарственных препаратов, товаров для ведения ЛПХ, в лечении, профилактическом медицинском осмотре, в целях стимулирования ведения здорового образа жизни (далее – ЗОЖ), а также для обеспечения потребности семьи в товарах и услугах дошкольного и школьного образования в размере, равном величине прожиточного минимума для трудоспособного населения, установленной в Смоленской области на год осуществления такой выплаты, на срок не более 6 месяцев) (в 2023 году – 15 199 рублей).

За период 2021 - 2022 годов заключено 1 125 социальных контрактов, в том числе:

- по поиску работы – 372;
- по осуществлению ИП деятельности – 518;
- по ведению ЛПХ – 10;
- по осуществлению иных мероприятий, направленных на преодоление трудной жизненной ситуации, – 225.

Общая численность граждан, охваченных государственной социальной помощью на основании социального контракта, составила 3 062 человека.

В настоящее время заключено 104 социальных контракта, в том числе:

- по поиску работы – 11;

- по осуществлению ИП деятельности – 64;
- по ведению ЛПХ – 1;
- по осуществлению иных мероприятий, направленных на преодоление трудной жизненной ситуации, – 28.

По итогам 2021 - 2022 годов:

- среднедушевой доход граждан по окончании срока действия социального контракта увеличился по сравнению со среднедушевым доходом этих граждан до заключения социального контракта у 677 человек;
- среднедушевой доход граждан по окончании срока действия социального контракта превысил величину прожиточного минимума, установленную в Смоленской области, у 377 человек.

В 2023 году оказание государственной социальной помощи на основании социального контракта продолжается. Планируется охватить около 1,5 тыс. граждан и заключить около 700 социальных контрактов.

Как было отмечено выше, уровень и качество профессионального образования существенно влияют на положение человека на рынке труда, на его уровень доходов. Таким образом, реализация мероприятий областной государственной программы «Развитие образования в Смоленской области» по повышению доступности и качества образования, развитию способностей детей способствует повышению уровня доходов населения в перспективе.

С целью модернизации профессионального образования в рамках регионального проекта «Молодые профессионалы (Повышение конкурентоспособности профессионального образования)» областной государственной программы «Развитие образования в Смоленской области» проводятся ежегодно чемпионат по профессиональному мастерству «Профессионалы» и (или) чемпионат высоких технологий.

На базе профессиональных образовательных организаций Смоленской области:

- в 2019 - 2022 годах создано 35 мастерских, оснащенных современной материально-технической базой. В 2022/23 учебном году на базе созданных мастерских обучалось 4 273 студента, осваивающих образовательные программы среднего профессионального образования, что составляет 19,2% от общего количества студентов, обучающихся в профессиональных образовательных организациях Смоленской области.

Повышение качества профессионального образования, прежде всего в части получения студентами практических навыков по профессии, приводит к улучшению позиции выпускников на рынке труда, снижению времени их адаптации к требованиям работодателя и, таким образом, повышению уровня их дохода.

В рамках реализации регионального проекта «Современная школа» областной государственной программы «Развитие образования в Смоленской области» в период с 2020 по 2022 год было создано 122 центра «Точка роста» на базе общеобразовательных организаций, расположенных в малых городах и сельской местности, во всех муниципальных образованиях Смоленской области, за исключением города Смоленска. Из них 42 центра «Точка роста» – цифрового и

гуманитарного профиля, 80 центров «Точка роста» – естественно-научной и технологической направленностей.

С 01.09.2023 открыты и функционируют еще 29 центров «Точка роста».

Открытие центров «Точка роста» способствует расширению возможностей обучающихся в освоении таких учебных предметов, как физика, химия, биология, основы безопасности жизнедеятельности и технология, а также курсов внеурочной деятельности, программ дополнительного образования естественно-научной и технической направленностей.

При оснащении центров «Точка роста» в общеобразовательные организации было поставлено современное высокотехнологичное оборудование: цифровые лаборатории, образовательные конструкторы для практики блочного программирования, четырехосевые роботы-манипуляторы, образовательные наборы по робототехнике, ноутбуки, цифровые микроскопы и другое.

В среднем на оснащение одного центра «Точка роста» из средств областного бюджета выделялось 1,6 млн. рублей.

Охват обучающихся по дополнительным образовательным программам, реализуемым на базе центров «Точка роста», в 2022/23 учебном году составил 7 260 человек.

В рамках регионального проекта «Цифровая образовательная среда» областной государственной программы «Развитие образования в Смоленской области» в 2020 году на базе областного государственного бюджетного профессионального образовательного учреждения «Смоленская областная технологическая академия» создан центр цифрового образования «IT-куб», в котором ежегодно бесплатно обучаются более 400 детей и подростков в возрасте от 7 до 16 лет. Общественные мероприятия, организуемые данным центром, охватывают более 1 500 школьников ежегодно.

В рамках регионального проекта «Современная школа» областной государственной программы «Развитие образования в Смоленской области» в период с 2021 по 2022 год на базе муниципального бюджетного общеобразовательного учреждения средней школы № 2 г. Вязьмы Смоленской области и муниципального бюджетного общеобразовательного учреждения «Средняя школа № 40» города Смоленска созданы и функционируют 2 детских технопарка «Кванториум». 01.09.2023 открыт третий технопарк «Кванториум» на базе муниципального бюджетного общеобразовательного учреждения «Гимназия № 4» города Смоленска.

Приоритетными направлениями деятельности технопарков «Кванториум» являются: робототехника, айти-технологии, биоинженерия, аэроразработки, геолокационные системы и другие. Охват обучающихся по дополнительным образовательным программам, реализуемым технопарками «Кванториум», составил в 2022/23 учебном году 4 445 человек.

Наиболее востребованным оборудованием являются лазерные и фрезерные станки с числовым программным управлением, мобильные роботы-манипуляторы, квадрокоптеры, паяльные станции, лабораторные комплексы для 3D-моделирования и промышленного дизайна и другое.

В рамках регионального проекта «Успех каждого ребенка» областной государственной программы «Развитие образования в Смоленской области» в 2020 году на базе смоленского областного государственного бюджетного профессионального образовательного учреждения «Вяземский железнодорожный техникум» создан мобильный технопарк «Кванториум», который представляет собой передвижной комплекс на базе перевозной автомобильной станции, в котором дети обучаются по дополнительным образовательным программам инженерной, технической и естественно-научной направленностей. За период работы мобильного технопарка «Кванториум» в 2022 году программами дополнительного образования естественно-научной и технической направленностей охвачено 680 обучающихся из 6 муниципальных районов Смоленской области.

В рамках федерального проекта «Успех каждого ребенка» национального проекта «Образование» ежегодно на территории Смоленской области реализуется проект по ранней профессиональной ориентации учащихся 6-11-х классов общеобразовательных организаций «Билет в будущее». Одной из основных целей указанного проекта является расширение профориентационных и профессиональных возможностей для молодежи в Смоленской области.

Профессиональные пробы проходят в онлайн-формате по 50 направлениям. Участники проекта могут познакомиться с особенностями выбранной профессии, «попробовать себя» в выбранном направлении, оценить свои способности и возможности в процессе практической апробации к конкретной профессиональной деятельности. В 2022 году в мероприятиях по профессиональной ориентации в рамках проекта «Билет в будущее» приняли участие 6 075 детей.

Таким образом, реализация мероприятий по повышению качества профориентации школьников, их интереса к профессиональным образовательным программам различной направленности способствует росту уровня их образования и повышению уровня доходов в дальнейшем во взрослой жизни.

Одним из факторов, негативно влияющих на возможности трудоустройства, а следовательно, и уровень доходов домохозяйства, является состояние здоровья его членов. Основные мероприятия региональной программы «Укрепление общественного здоровья» на 2020 - 2024 годы, утвержденной постановлением Администрации Смоленской области от 31.01.2020 № 38 (далее – региональная программа «Укрепление общественного здоровья» на 2020 - 2024 годы), направлены на повышение информированности населения о принципах ЗОЖ, профилактике хронических неинфекционных заболеваний.

Информация о мероприятиях по профилактике заболеваний и поддержке ЗОЖ регулярно размещается в печатных и электронных средствах массовой информации. Также видеосюжеты с участием главных внештатных специалистов Министерства здравоохранения Смоленской области, информационные сообщения на тему ЗОЖ демонстрируются на областных телеканалах. Памятки, буклеты о профилактике курения табака, злоупотребления алкоголем, пропаганде ЗОЖ, о хронических неинфекционных заболеваниях и факторах риска их развития регулярно распространяются среди населения.

В рамках мероприятий региональной программы «Укрепление общественного здоровья» на 2020 - 2024 годы уже в 22 муниципальных районах и городских

округах Смоленской области реализуются муниципальные программы по укреплению общественного здоровья. К концу 2023 года в 100% муниципальных районов и городских округов Смоленской области будут реализовываться данные муниципальные программы.

При этом согласно выборочному наблюдению состояния здоровья населения Росстата в 2022 году по сравнению с 2020 годом в Смоленской области снизилась доля мужчин с высокой и удовлетворительной приверженностью ЗОЖ – с 45,6 % до 42,1 %, одновременно увеличилось число женщин с высокой и удовлетворительной приверженностью ЗОЖ – с 66 % до 74,4 %. При этом приверженность мужчин ЗОЖ в 2022 году в Смоленской области была ниже, чем в Российской Федерации (45,1 %) и в ЦФО (43,7 %), а женщин – выше, чем в Российской Федерации (71 %) и в ЦФО (67,9 %).

Следовательно, усилия по вовлечению населения в ЗОЖ целесообразно продолжать в дальнейшем с целью сокращения смертности населения в трудоспособном возрасте, продления активного долголетия и уменьшения влияния фактора неудовлетворительного состояния здоровья на доходы населения.

Таким образом, реализация мероприятий областных государственных программ и региональных программ в сферах социальной политики, содействия занятости, образования и здравоохранения позволяет, с одной стороны, за счет дополнительных социальных выплат, мер по обеспечению доступности услуг по присмотру и уходу за детьми в возрасте от 1,5 до 3 лет повысить доходы семей с детьми, с другой стороны, улучшая уровень образования, состояние здоровья населения, создавать возможности для членов домохозяйств различного уровня достатка в перспективе улучшать свои позиции на рынке труда и, соответственно, повышать уровень доходов.

Приложение № 1
к региональной программе
«Снижение доли населения с
доходами ниже границы
бедности в Смоленской
области» на 2023 - 2030 годы

ЦЕЛЕВЫЕ ПОКАЗАТЕЛИ
реализации региональной программы
«Снижение доли населения с доходами ниже границы бедности в Смоленской области» на 2023 - 2030 годы

№ п/п	Наименование целевого показателя	Единица измерения	2017 год (факт)	2018 год (факт)	2019 год (факт)	2020 год (факт)	Значение целевого показателя									
							2021 год (факт)	2022 год (факт)	2023 год (план)	2024 год	2025 год	2026 год	2027 год	2028 год	2029 год	2030 год
1	2	3	4	5	6	7	8	9	10	11	12	13	14	15	16	17
1.	Численность населения с денежными доходами ниже границы бедности	% от общей численности населения	16,9	16,4	16,3	15,6	14,3	12,8	13,3	12,5	11,9	11,3	10,6	9,9	9,2	8,5
2.	Реальные располагаемые денежные доходы населения	% г/г	100,4	100,8	99,7	98,5	100,7	97,3	не менее 100	не менее 100	не менее 100	не менее 100	не менее 100	не менее 100	не менее 100	не менее 100
3.	Реальная заработная плата работников организаций	% г/г	101,1	108,7	101,7	102,5	103,3	99,7	не менее 100	не менее 100	не менее 100	не менее 100	не менее 100	не менее 100	не менее 100	не менее 100
4.	Доля граждан, охваченных государственной социальной помощью на основании социального контракта, в общей численности малоимущих граждан	%	-	-	-	-	0,74	1,49	1,1	1,2	1,3	1,4	1,5	1,6	1,7	1,8
5.	Доля граждан, охваченных государственной социальной помощью на основании социального контракта, среднедушевой доход которых (среднедушевой доход семьи которых) превысил величину прожиточного минимума,	%	-	-	-	-	-	41,4	24,8	28,7	30	30,1	30,2	30,3	30,4	30,5

Приложение № 2
к региональной программе
«Снижение доли населения с
доходами ниже границы
бедности в Смоленской
области» на 2023 - 2030 годы

ПЕРЕЧЕНЬ
мероприятий региональной программы
«Снижение доли населения с доходами ниже границы бедности в Смоленской области» на 2023 - 2030 годы

№ п/п	Наименование мероприятия	Ожидаемый результат/ документ, подтверждающий исполнение мероприятия	Срок реализации	Исполнитель мероприятия	Источник ресурсного обеспечения (при наличии)
1	2	3	4	5	6
1. Повышение уровня доходов граждан и превышение темпов роста доходов граждан, в том числе средней заработной платы, над темпом роста инфляции					
1.1.	Обеспечение размера заработной платы работников областных государственных учреждений не ниже величины прожиточного минимума трудоспособного населения в Смоленской области	сокращение доли граждан с доходами ниже величины прожиточного минимума трудоспособного населения в Смоленской области/ постановления Правительства Смоленской области об индексации заработной платы работников областных государственных учреждений	2023 - 2030 годы	Министерство социального развития Смоленской области	фонд оплаты труда областных государственных учреждений
1.2.	Обеспечение размера заработной платы работников организаций, расположенных на территории Смоленской области (за исключением финансируемых из федерального и областного бюджетов), не ниже величины прожиточного минимума трудоспособного населения в Смоленской области	сокращение доли граждан с доходами ниже прожиточного минимума/ региональное соглашение между Союзом «Смоленское областное объединение организаций профсоюзов», Смоленским региональным объединением работодателей «Научно-промышленный союз» и Правительства Смоленской области	2023 - 2030 годы	Министерство социального развития Смоленской области; Союз «Смоленское областное объединение организаций профсоюзов» (по согласованию), Смоленское региональное объединение работодателей «Научно-промышленный союз» (по согласованию)	средства работодателей
1.3.	Проведение на регулярной основе заседаний межведомственной комиссии по предупреждению возникновения на территории Смоленской области задолженности по заработной плате перед работниками, выработке комплекса мер по погашению	снижение задолженности по заработной плате перед работниками /отчет в Министерство труда и социальной защиты Российской Федерации	2023 - 2030 годы	Министерство занятости населения и трудовой миграции Смоленской области	-

1	2	3	4	5	6
	возникшей задолженности				
1.4.	Проведение мероприятий по недопущению роста уровня безработицы	недопущение роста уровня безработицы/ информационная справка Министерства занятости населения и трудовой миграции Смоленской области	2023 - 2030 годы	Министерство занятости населения и трудовой миграции Смоленской области	финансирование мероприятий осуществляется в рамках областной государственной программы «Содействие занятости населения Смоленской области»
1.5.	Государственная поддержка реализации инвестиционных проектов в виде льгот по налогу на имущество организаций при осуществлении инвестиционной деятельности на территории Смоленской области	создание/сохранение рабочих мест и повышение заработной платы в организациях, освобожденных от уплаты налога на имущество организаций в соответствии с областным законом от 24.06.2021 № 71-з «О льготе по налогу на имущество организаций при осуществлении инвестиционной деятельности на территории Смоленской области»/ информационная справка Министерства инвестиционного развития Смоленской области	2023 - 2030 годы	Министерство инвестиционного развития Смоленской области	-
1.6.	Обеспечение льготного доступа субъектов малого и среднего предпринимательства к производственным площадям промышленных парков на территории Смоленской области	создание новых рабочих мест/ реестр резидентов промышленных парков на территории Смоленской области	2023 - 2030 годы	Министерство промышленности и торговли Смоленской области	-
1.7.	Содействие самозанятости и поддержка индивидуальной предпринимательской инициативы: - обучение основам предпринимательской деятельности; - развитие самозанятости; - популяризация предпринимательства; - реализация акселерационных программ для субъектов малого и среднего предпринимательства; - содействие в организации предпринимательской деятельности, в том числе в рамках регионального центра «Мой бизнес»; - предоставление субсидий организациям, образующим инфраструктуру поддержки субъектов малого и среднего предпринимательства	увеличение количества лиц, применяющих специальный налоговый режим «Налог на профессиональный доход» (самозанятых), и субъектов малого и среднего предпринимательства/ информационная справка Министерства инвестиционного развития Смоленской области о достижении результатов перечня мероприятий региональной программы	2023 - 2030 годы	Министерство инвестиционного развития Смоленской области	финансирование мероприятий осуществляется в рамках областной государственной программы «Экономическое развитие Смоленской области, включая создание благоприятного предпринимательского и инвестиционного климата», утвержденной постановлением Администрации Смоленской области от 08.11.2013 № 894
1.8.	Содействие развитию малого и среднего предпринимательства и самозанятости в сельском хозяйстве, в том числе: - обеспечение грантовой поддержки крестьянских (фермерских) хозяйств и сельскохозяйственных потребительских кооперативов в целях укрепления материально-	создание новых рабочих мест в сельской местности / информационная справка Министерства сельского хозяйства и продовольствия Смоленской области	2023 - 2030 годы	Министерство сельского хозяйства и продовольствия Смоленской области	финансирование мероприятий осуществляется в рамках областной государственной программы «Развитие сельского хозяйства и регулирование рынков сельскохозяйственной продукции, сырья и продовольствия в

1	2	3	4	5	6
	<p>технической базы и создания новых рабочих мест;</p> <p>- организация и проведение традиционных сельскохозяйственных ярмарок, посвященных Дню освобождения Смоленщины от немецко-фашистских захватчиков и Дню празднования годовщины образования Смоленской области; организация ярмарки выходного дня в г. Смоленске на площадке по ул. Октябрьской революции у д. 17</p>	<p>повышение доходов сельских жителей за счет сбыта продукции на ярмарках/ информационная справка Министерства сельского хозяйства и продовольствия Смоленской области</p>	<p>2023 - 2030 годы</p>		<p>Смоленской области», утвержденной постановлением Администрации Смоленской области от 20.11.2013 № 928</p>
1.9.	<p>Информирование населения о принципах ЗОЖ и совершенствование системы оказания медицинской помощи алкоголезависимым</p>	<p>рост доли населения, ведущего ЗОЖ, и снижение числа лиц, злоупотребляющих алкоголем/ отчет о реализации региональной программы «Укрепление общественного здоровья» на 2020 - 2024 годы</p>	<p>2023 - 2030 годы</p>	<p>Министерство здравоохранения Смоленской области</p>	<p>-</p>
1.10.	<p>Обустройство спортивных площадок, приобретение спортивного инвентаря, антивандалных тренажеров</p>	<p>увеличение доли граждан, систематически занимающихся физической культурой и спортом/ отчет о реализации регионального проекта «Спорт – норма жизни» областной государственной программы «Развитие физической культуры и спорта в Смоленской области», утвержденной постановлением Администрации Смоленской области от 21.11.2013 № 934</p>	<p>2023 - 2030 годы</p>	<p>Министерство спорта Смоленской области</p>	<p>финансирование в рамках областной государственной программы «Развитие физической культуры и спорта в Смоленской области», утвержденной постановлением Администрации Смоленской области от 21.11.2013 № 934</p>
1.11.	<p>Расширение возможностей обучающихся государственных и муниципальных общеобразовательных организаций в освоении программ естественно-научной, технической и инженерной направленностей, в том числе функционирование центров «Точка роста», технопарков «Кванториум» и центра цифрового образования «IT-куб»</p>	<p>повышение доходов молодых специалистов и улучшение позиций на рынке труда/ отчет о реализации регионального проекта «Успех каждого ребенка» областной государственной программы «Развитие образования в Смоленской области»</p>	<p>2023 - 2030 годы</p>	<p>Министерство образования и науки Смоленской области</p>	<p>финансирование мероприятий осуществляется в рамках областной государственной программы «Развитие образования в Смоленской области»</p>
1.12.	<p>Проведение профориентации учащихся государственных и муниципальных общеобразовательных организаций, в том числе реализация проекта по ранней профессиональной ориентации учащихся 6-11-х классов общеобразовательных организаций «Билет в будущее»</p>	<p>повышение доходов молодых специалистов и улучшение их позиций на рынке труда/ отчет о реализации регионального проекта «Успех каждого ребенка» областной государственной программы «Развитие образования в Смоленской области»</p>	<p>2023 - 2030 годы</p>	<p>Министерство образования и науки Смоленской области</p>	<p>финансирование мероприятий осуществляется в рамках областной государственной программы «Развитие образования в Смоленской области»</p>
1.13.	<p>Повышение качества среднего профессионального образования, в том числе создание и функционирование мастерских, оснащенных современной материально-технической базой, проведение демонстрационного экзамена, развитие чемпионатного движения по</p>	<p>повышение доходов молодых специалистов и улучшение их позиций на рынке труда/ отчет о реализации регионального проекта «Молодые профессионалы (Повышение конкурентоспособности профессионального образования)» областной государственной программы «Развитие образования в</p>	<p>2023 - 2030 годы</p>	<p>Министерство образования и науки Смоленской области</p>	<p>финансирование мероприятий осуществляется в рамках областной государственной программы «Развитие образования в Смоленской области»</p>

1	2	3	4	5	6
	<p>профессиональному мастерству «Профессионалы» и (или) чемпионаты высоких технологий, создание образовательно-производственных центров (кластеров) в рамках реализации федерального проекта «Профессионалитет» государственной программы Российской Федерации «Развитие образования»</p>	<p>Смоленской области», информационная справка Министерства образования и науки Смоленской области</p>			
2. Развитие системы социальной помощи нуждающимся гражданам					
2.1.	<p>Предоставление меры социальной поддержки отдельным категориям граждан в виде предоставления материальной помощи</p>	<p>повышение денежных доходов отдельных категорий граждан /отчет о расходах областного бюджета, в целях софинансирования которых предоставляется субсидия; отчет о достижении значений результатов использования субсидий</p>	2023 - 2030 годы	Министерство социального развития Смоленской области	финансирование в рамках реализации областной государственной программы «Социальная поддержка граждан, проживающих на территории Смоленской области»
2.2.	<p>Обеспечение распоряжения средствами регионального материнского капитала семьям с детьми</p>	<p>повышение доходов семей с детьми/ отчет о реализации регионального проекта «Финансовая поддержка семей при рождении ребенка» областной государственной программы «Социальная поддержка граждан, проживающих на территории Смоленской области»</p>	2023 - 2030 годы	Министерство социального развития Смоленской области	финансирование в рамках реализации областной государственной программы «Социальная поддержка граждан, проживающих на территории Смоленской области»
2.3.	<p>Предоставление ежемесячной денежной выплаты на обеспечение полноценным питанием беременных женщин, кормящих матерей, а также детей в возрасте до трех лет, осуществляемое по заключению врачей, а также дополнительной меры социальной поддержки учащихся 5 - 11-х классов областных государственных общеобразовательных организаций, муниципальных общеобразовательных организаций из малоимущих семей, из семей граждан Украины, Донецкой Народной Республики, Луганской Народной Республики и лиц без гражданства, постоянно проживающих на территориях Украины, Донецкой Народной Республики, Луганской Народной Республики, вынужденно покинувших территории Украины, Донецкой Народной Республики, Луганской Народной Республики и прибывших на территорию Смоленской области, из семей граждан Российской Федерации, призванных на военную службу по мобилизации, из семей граждан Российской Федерации, пребывающих в период проведения специальной военной операции в</p>	<p>оказание помощи в обеспечении полноценным питанием/ информационная справка Министерства социального развития Смоленской области</p>	2023 - 2030 годы	Министерство социального развития Смоленской области	финансирование в рамках реализации областной государственной программы «Социальная поддержка граждан, проживающих на территории Смоленской области»

1	2	3	4	5	6
	добровольческих формированиях, содействующих выполнению задач, возложенных на Вооруженные Силы Российской Федерации, из семей граждан Российской Федерации, поступивших на военную службу по контракту в Вооруженные Силы Российской Федерации, войска национальной гвардии Российской Федерации и принимающих участие в специальной военной операции, а также из семей граждан Российской Федерации, принимавших участие и погибших (умерших) в ходе специальной военной операции, в виде обеспечения бесплатными горячими завтраками				
2.4.	Проведение образовательных мероприятий по повышению финансовой грамотности всех приоритетных групп населения согласно Стратегии повышения финансовой грамотности в Российской Федерации на 2017 - 2023 годы, утвержденной распоряжением Правительства Российской Федерации от 25.09.2017 № 2039-р	повышение финансовой грамотности населения в части формирования навыков ответственного финансового поведения/ отчет о ходе реализации региональной программы «Повышение уровня финансовой грамотности жителей Смоленской области» на 2022 - 2023 годы, утвержденной постановлением Администрации Смоленской области от 29.12.2021 № 901	2023 - 2030 годы	Министерство экономического развития Смоленской области; Министерство образования и науки Смоленской области; Министерство социального развития Смоленской области; Министерство инвестиционного развития Смоленской области	
2.5.	Предоставление гражданам субсидий на оплату жилых помещений и коммунальных услуг	повышение уровня доходов граждан с низким уровнем дохода/ информационная справка Министерства социального развития Смоленской области	2023 - 2030 годы	Министерство социального развития Смоленской области	финансирование в рамках реализации областной государственной программы «Социальная поддержка граждан, проживающих на территории Смоленской области»
2.6.	Предоставление дополнительной меры социальной поддержки женщинам, обучающимся в профессиональных образовательных организациях или образовательных организациях высшего образования по очной или очно-заочной форме обучения, родивших (усыновивших) ребенка, в виде единовременной денежной выплаты	повышение уровня доходов семей с детьми/ информационная справка Министерства социального развития Смоленской области	2023 - 2030 годы	Министерство социального развития Смоленской области	финансирование в рамках реализации областной государственной программы «Социальная поддержка граждан, проживающих на территории Смоленской области»
3. Развитие системы социального контракта					
3.1.	Оказание содействия малоимущему гражданину в поиске работы с последующим трудоустройством и в прохождении профессионального обучения и получении дополнительного профессионального образования, переобучении востребованным на рынке труда профессиям	повышение доходов граждан путем трудоустройства/ информационная справка Министерства социального развития Смоленской области и Министерства занятости населения и трудовой миграции Смоленской области	2023 - 2030 годы	Министерство социального развития Смоленской области; Министерство занятости населения и трудовой миграции Смоленской области	областной бюджет
3.2.	Оказание содействия малоимущему	повышение доходов граждан путем	2023 - 2030 годы	Министерство социального	областной бюджет

1	2	3	4	5	6
	гражданину в создании условий для осуществления предпринимательской деятельности	вовлечения их в индивидуальную предпринимательскую деятельность/ информационная справка Министерства социального развития Смоленской области		развития Смоленской области; Министерство занятости населения и трудовой миграции Смоленской области	
3.3.	Оказание содействия малоимущему гражданину в осуществлении ведения им личного подсобного хозяйства и реализации продукции личного подсобного хозяйства, в постановке на учет в качестве налогоплательщика налога на профессиональный доход	повышение доходов граждан путем развития приусадебного хозяйства/ информационная справка Министерства сельского хозяйства и продовольствия Смоленской области	2023 - 2030 годы	Министерство сельского хозяйства и продовольствия Смоленской области; Автономная некоммерческая организация «Центр сельскохозяйственного консультирования Смоленской области» (по согласованию)	областной бюджет
4. Организация социальной адаптации отдельных категорий граждан					
4.1.	Предоставление отдельным категориям граждан услуг физкультурно-спортивных организаций на льготных условиях	увеличение доступа отдельных категорий граждан к занятиям физической культурой и спортом/ информационная справка Министерства спорта Смоленской области	2023 - 2030 годы	Министерство спорта Смоленской области	-
4.2.	Предоставление отдельным категориям граждан бесплатного (льготного) посещения мероприятий, проводимых областными учреждениями культуры	обеспечение доступа отдельных категорий граждан к мероприятиям в сфере культуры/ информационная справка Министерства культуры и туризма Смоленской области	2023 - 2030 годы	Министерство культуры и туризма Смоленской области	-
4.3.	Предоставление детям школьного возраста до 17 лет включительно, находящимся в трудной жизненной ситуации, путевок в организации отдыха детей и их оздоровления бесплатно	доступность отдыха и оздоровления для детей, находящихся в трудной жизненной ситуации/ информационная справка Министерства социального развития Смоленской области	2023 - 2030 годы	Министерство социального развития Смоленской области	финансирование в рамках областной государственной программы «Социальная поддержка граждан, проживающих на территории Смоленской области»