



## У К А З

### ГУБЕРНАТОРА СМОЛЕНСКОЙ ОБЛАСТИ

от 10.04.2023 № 78

Об утверждении изменений,  
внесенных в схему размещения,  
использования и охраны  
охотничьих угодий на территории  
Смоленской области

П о с т а н о в л я ю:

Утвердить изменения, внесенные в схему размещения, использования и охраны охотничьих угодий на территории Смоленской области, утвержденную Указом Губернатора Смоленской области от 05.02.2021 № 11.

Временно исполняющий обязанности  
Губернатора Смоленской области

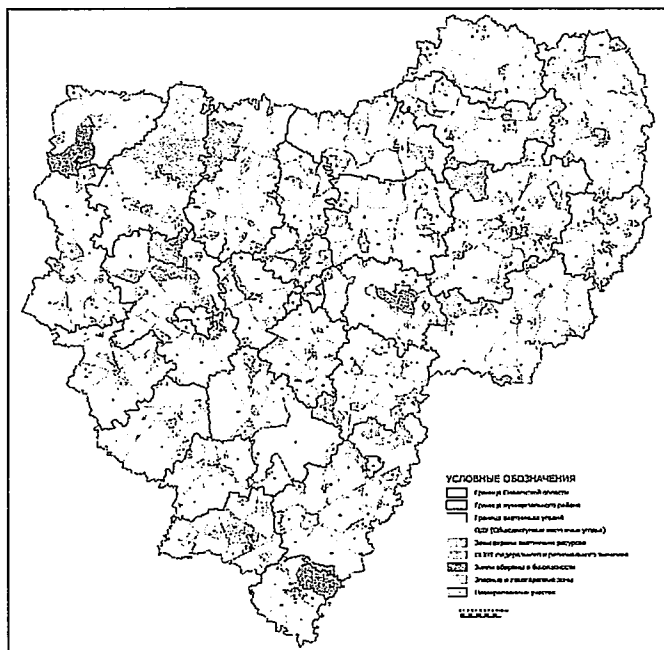


В.И. Анохин

Утверждены  
Указом Губернатора Смоленской  
области  
от 10.07.2023 № 48

## ИЗМЕНЕНИЯ В СХЕМУ РАЗМЕЩЕНИЯ, ИСПОЛЬЗОВАНИЯ И ОХРАНЫ ОХОТНИЧЬИХ УГОДИЙ НА ТЕРРИТОРИИ СМОЛЕНСКОЙ ОБЛАСТИ

- 1) в подразделе 3.1 раздела 3 рисунок 7 изложить в следующей редакции:



- 2) в разделе 4:

- в подразделе 4.1.:

- в подразделе 4.1.1:

- абзац первый изложить в следующей редакции:

«В Смоленской области 173 закрепленных охотничьих угодий общей площадью 4060,451 тыс. га (Таблица 13).»;

- в таблице 13:

- в графе «Площадь угодья, тыс. га» пункта 8 цифры «15,561» заменить цифрами «15,156»;

- в графе «Площадь угодья, тыс. га» пункта 10 цифры «35,887» заменить цифрами «36,292»;

- в графе «Наименование закрепленного охотничьего угодья» пункта 18 слова «НП «Охотничье хозяйство «Издешково» участок № 2» заменить словами «Ассоциация охотничье хозяйство «Издешково» участок № 2»;

- в графе «Наименование закрепленного охотничьего угодья» пункта 22 слова «МОО ОиР «Охотсоюз» участок № 1» заменить словами «ТРОООИР «ОХОТСОЮЗ-ВАЗУЗА»»;

- в графе «Наименование закрепленного охотничьего угодья» пункта 23 слова

«участок № 2» исключить;

- в графе «Наименование закрепленного охотничьего угодья» пункта 43 слова «ООО Восток-сервис» заменить словами «ООО «Карат»»;

- в графе «Наименование закрепленного охотничьего угодья» пункта 55 слова «ООО «РЭА Стройинвестсервис»» заменить словами «ООО «Медведь»»;

- в графе «Площадь угодья, тыс. га» пункта 61 цифры «13,655» заменить цифрами «14,271»;

- в графе «Площадь угодья, тыс. га» пункта 62 цифры «35,006» заменить цифрами «34,390»;

- в графе «Наименование закрепленного охотничьего угодья» пункта 65 слова «участок № 1» заменить словами «участок № 2»;

- в графе «Наименование закрепленного охотничьего угодья» пункта 66 слова «участок № 2» заменить словами «участок № 1»;

- в графе «Площадь, тыс. га» пункта 76 цифры «17,089» заменить цифрами «11,366»;

- в графе «Наименование закрепленного охотничьего угодья» пункта 92 слова «ИП Осипов В.Г.» заменить словами «ООО «Велес»»;

- в графе «Наименование закрепленного охотничьего угодья» пункта 98 слова «МУП» заменить словами «ООО»;

- в графе «Наименование закрепленного охотничьего угодья» пункта 129 слова «ООО «Кирпичный завод»» заменить словами «ООО «Артемиды»»;

- в графе «Наименование закрепленного охотничьего угодья» пункта 133 слова «МОО «ООиР «Тайга»» заменить словами «НО «Фонд возрождения охоты»»;

- в графе «Наименование закрепленного охотничьего угодья» пунктов 139, 140, 141 слова «НП» заменить словами «Ассоциация»;

- в графе «Площадь, тыс. га» пункта 146 цифры «54,924» заменить цифрами «16,136»;

- дополнить пунктами 171, 172, 173 следующего содержания:

171	Кардымовский	ООО «Смоляне»	5,723
172	Угранский	ООО «Жейран»	17,528
173	Угранский	ООО «Сосновый бор»	21,131

- в позиции «Итого в Смоленской области, тыс. га» в графе «Площадь, тыс. га» цифры «4060,580» заменить цифрами «4060,451»;

- в подразделе 4.1.2:

- абзац первый изложить в следующей редакции:

«В Смоленской области 28 общедоступных охотничьих угодий общей площадью 522,01 тыс. га»;

- в таблице 14:

- пункты 13, 27 признать утратившими силу;

- в графе «Площадь, тыс. га» пункта 29 цифры «31,794» заменить цифрами «26,809»;

- в позиции «Итого в Смоленской области, тыс. га» в графе «Площадь, тыс. га» цифры «543,882» заменить цифрами «522,01»;

- в подразделе 4.1.3:

- абзац первый изложить в следующей редакции:

«Территории, являющиеся средой обитания охотничьих ресурсов, но правовой режим, которых не допускает осуществление видов деятельности в сфере охотничьего хозяйства 354,288 тыс. га, к таким участкам относятся: зелёные и лесопарковые зоны вокруг населенных пунктов (площадь составляет 27,777 тыс. га), федеральные ООПТ – Национальный парк «Смоленское Поозерье» и Государственный историко-культурный и природный музей-заповедник А.С. Грибоедова «Хмелита» (общей площадью 170,870 тыс. га), 8 региональных государственных биологических (зоологических) заказников (общей площадью 142,069 тыс. га), земли обороны и безопасности (площадь 13,56 тыс. га), памятник природы регионального значения «Красный Бор» (участок № 7, озеро Кривое) (площадь 0,014 тыс. га) (Таблица 15);

- в таблице 15:

- в графе «Площадь, тыс. га» пункта 15 цифры «148,702» заменить цифрами «146,237»;

- в графе «Площадь, тыс. га» пункта 16 цифры «28,194» заменить цифрами «25,745»;

- в графе «Площадь, тыс. га» пункта 17 цифры «11,935» заменить цифрами «12,802»;

- в графе «Площадь, тыс. га» пункта 18 цифры «25,501» заменить цифрами «24,084»;

- в графе «Площадь, тыс. га» пункта 19 цифры «20,207» заменить цифрами «21,539»;

- в графе «Площадь, тыс. га» пункта 20 цифры «19,287» заменить цифрами «19,230»;

- в графе «Площадь, тыс. га» пункта 21 цифры «17,057» заменить цифрами «16,967»;

- в графе «Площадь, тыс. га» пункта 22 цифры «28,168» заменить цифрами «24,633»;

- дополнить пунктами 24, 25, 26 следующего содержания:

24	Хиславичский, Монастырщинский	Государственный биологический (зоологический) заказник регионального значения «Хиславичский»	16,717
25	Ярцевский	Государственный биологический (зоологический) заказник регионального значения «Междуреченский»	4,985
26	Смоленский	Памятник природы регионального значения «Красный Бор» (участок № 7, озеро Кривое)	0,014

- позицию «Итого по Смоленской области» изложить в следующей редакции:

Итого по Смоленской области, тыс. га	354,288
--------------------------------------	---------

- абзац четвертый подраздела 4.1.4 изложить в следующей редакции:

«Итого на территории Смоленской области размещены 173 закрепленных охотничьих угодий общей площадью 4060,451 тыс. га; 28 участок общедоступных охотничьих угодий общей площадью 522,010 тыс. га; 2 незакрепленных участка

общей площадью 0,593 тыс. га, а также иные территории, являющиеся средой обитания охотничьих ресурсов, но правовой режим, которых не допускает осуществление видов деятельности в сфере охотничьего хозяйства, общей площадью 354,288 тыс. га.»;

- в подразделе 4.1.5:

- абзац первый изложить в следующей редакции:

«Зоны охраны охотничьих ресурсов организованы в 173 закрепленных охотничьих угодьях, общая их площадь составляет 439,313 тыс. га или 11% от общей площади угодий (таблица 17)»;

- в таблице 17:

- в пункте 7:

- в графе «Площадь зоны охраны, тыс. га» цифры «1,141» заменить цифрами «0,888»;

- в графе «%» цифру «9» заменить цифрой «7»;

- в графе «Площадь угодья, тыс. га» пункта 8 цифры «15,561» заменить цифрами «15,156»;

- в графе «Площадь угодья, тыс. га» пункта 10 цифры «35,887» заменить цифрами «36,292»;

- пункты 11 - 14 изложить в следующей редакции:

11	Вяземский	ООО «Охотничье хозяйство «Волков-пес» участок №1	9,953	1,334	9
12	Вяземский, Угранский	ООО «Охотничье хозяйство «Волков-пес» участок №2	4,892		
13	Вяземский	ООО «Охотничье хозяйство «Волк» участок №1	8,276	1,108	8
14	Вяземский	ООО «Охотничье хозяйство «Волк» участок №2	5,431		

- в пункте 15:

- в графе «Площадь зоны охраны, тыс. га» цифры «3,413» заменить цифрами «5,725»;

- в графе «%» цифру «6» заменить цифрой «9»;

- в графе «Наименование закрепленного охотничьего угодья» пункта 18 слова «НП «Охотничье хозяйство «Издешково» участок №2» заменить словами «Ассоциация охотничье хозяйство «Издешково» участок №2»;

- в графе «Наименование закрепленного охотничьего угодья» пункта 22 слова «МОО ОиР «Охотсоюз» участок № 1» заменить словами «ТРОООИР «ОХОТСОЮЗ-ВАЗУЗА»»;

- в графе «Наименование закрепленного охотничьего угодья» пункта 23 слова «участок № 2» исключить;

- в графе «Наименование закрепленного охотничьего угодья» пункта 43 слова «ООО Восток-сервис» заменить словами «ООО «Карат»»;

- в графе «Наименование закрепленного охотничьего угодья» пункта 55 слова «ООО «РЭА Стройинвестсервис»» заменить словами «ООО «Медведь»»;

- в графе «Площадь угодья, тыс. га» пункта 61 цифры «13,655» заменить цифрами «14,271»;
- в графе «Площадь угодья, тыс. га» пункта 62 цифры «35,006» заменить цифрами «34,390»;
- в графе «Наименование закрепленного охотничьего угодья» пункта 65 слова «участок № 1» заменить словами «участок № 2»;
- в графе «Наименование закрепленного охотничьего угодья» пункта 66 слова «участок № 2» заменить словами «участок № 1»;
- в пункте 69:
- в графе «Площадь зоны охраны, тыс. га» цифры «3,911» заменить цифрами «2,045»;
- в графе «%» цифры «11» заменить цифрой «6»;
- в пункте 73:
- в графе «Площадь зоны охраны, тыс. га» цифры «4,891» заменить цифрами «3,637»;
- в графе «%» цифры «17» заменить цифрами «13»;
- в пункте 75:
- в графе «Площадь зоны охраны, тыс. га» цифры «4,04» заменить цифрами «1,730»;
- в графе «%» цифры «16» заменить цифрой «7»;
- в пункте 76:
- в графе «Площадь угодья, тыс. га» цифры «17,089» заменить цифрами «11,366»;
- в графе «Площадь зоны охраны, тыс. га» цифры «1,916» заменить цифрами «1,644»;
- в графе «%» цифры «11» заменить цифрами «15»;
- в пункте 86:
- в графе «Площадь зоны охраны, тыс. га» цифры «7,727» заменить цифрами «4,098»;
- в графе «%» цифры «13» заменить цифрой «7»;
- в графе «Наименование закрепленного охотничьего угодья» пункта 92 слова «ИП Осипов В.Г.» заменить словами «ООО «Велес»»;
- в пункте 98:
- в графе «Наименование закрепленного охотничьего угодья» слова «МУП» заменить словами «ООО»;
- в графе «Площадь зоны охраны, тыс. га» цифры «4,406» заменить цифрами «1,299»;
- в графе «%» цифры «20» заменить цифрой «6»;
- в пункте 99:
- в графе «Площадь зоны охраны, тыс. га» цифры «8,082» заменить цифрами «1,303»;
- в графе «%» цифры «51» заменить цифрой «8»;
- пункты 104, 105 изложить в следующей редакции:

104	Рославльский	ЗАО «Рославльский лесокомбинат» участок №1	9,678	0,745	2
105	Рославльский	ЗАО «Рославльский лесокомбинат» участок №2	22,535		

- в пункте 128:

- в графе «Площадь зоны охраны, тыс. га» цифры «14,12» заменить цифрами «1,303»;

- в графе «%» цифры «56» заменить цифрой «5»;

- в графе «Наименование закрепленного охотничьего угодья» пункта 129 слова «ООО «Кирпичный завод»» заменить словами «ООО «Артемида»»;

- в графе «Наименование закрепленного охотничьего угодья» пункта 133 слова «МОО «ООиР «Тайга»» заменить словами «НО «Фонд возрождения охоты»»;

- в графе «Наименование закрепленного охотничьего угодья» пунктов 139, 140, 141 слова «НП» заменить словом «Ассоциация»;

- в пункте 146:

- в графе «Площадь угодья, тыс. га» цифры «54,924» заменить цифрами «16,136»;

- в графе «Площадь зоны охраны, тыс. га» цифры «3,319» заменить цифрами «1,408»;

- в графе «%» цифру «6» заменить цифрой «9»;

- дополнить пунктами 171, 172, 173 следующего содержания:

171	Кардымовский	ООО «Смоляне»	5,723	0,843	15
172	Угранский	ООО «Жейран»	17,528	0,505	3
173	Угранский	ООО «Сосновый бор»	21,131	0	0

- позицию «Итого по Смоленской области изложить в следующей редакции:

Итого по Смоленской области, тыс. га	4060,451	439,313	11
--------------------------------------	----------	---------	----

3) в разделе 6:

- подразделе 6.1:

- абзацы пятьдесят пятый, пятьдесят шестой подраздела 6.1.3 признать утратившим силу;

- подраздел 6.3. изложить в следующей редакции:

«6.3. Информация о выделении зон, планируемых для создания охотничьих угодий (для каждого муниципального образования): общедоступных охотничьих угодий, закрепленных охотничьих угодий.

В соответствии с Федеральным законом от 24 июля 2009 № 209-ФЗ «Об охоте и о сохранении охотничьих ресурсов и о внесении изменений в отдельные законодательные акты Российской Федерации» охотничьи угодья - это территории, в границах которых допускается осуществление видов деятельности, относящихся к сфере охотничьего хозяйства. При этом охотничьи угодья подразделяются на закрепленные, которые используются юридическими лицами и индивидуальными предпринимателями, и общедоступные, на которых физические лица имеют право свободно пребывать в целях охоты.

Основными факторами, служащими обоснованием для создания новых охотничьих угодий, являются благоприятные природно-климатические и лесорастительные условия, хорошая кормовая база и защитные функции, а также развитая дорожная сеть.

Создание новых охотничьих угодий позволит:

- добиться определенной биологической и экономической продуктивности создаваемых охотничьих угодий;
- обеспечения инвестиционной привлекательности предпринимательской деятельности в сфере охотничьего хозяйства;
- увеличения количества охотничьих хозяйств, занятых разведением охотничьих животных для увеличения продуктивности угодий;
- создать условия для организации рационального использования охотничьих ресурсов;
- оптимизировать охрану наиболее подверженных антропогенному воздействию территорий;
- эффективно организовать ветеринарно-профилактические и противоэпизоотические мероприятия по защите охотничьих ресурсов от болезней;
- повысить эффективность предупреждения лесных пожаров.

Следовательно, каждое хозяйство (угодье) должно отвечать следующим основным критериям:

- экологическая емкость территории. Экологическая емкость отдельного хозяйства (угодья) должна удовлетворять территориальным требованиям тех или иных видов охотничьей фауны, на которые в перспективе данное хозяйство может быть ориентировано (размер индивидуального или группового участка обитания, сезонные и суточные перемещения, наличие кормовых, гнездопригодных и защитных станций и другое);

- территориальная достаточность. Угодье должно иметь оптимальную площадь, позволяющую обеспечить в дальнейшем его полноценное хозяйственное использование. То есть площадь хозяйства должна превышать определенный минимальный порог, позволяющий обеспечить хозяйственно целесообразную территориальную пропускную способность (посещаемость охотниками) и, как следствие, экономическую эффективность данного охотничьего хозяйства;

- управляемость территории обеспечивается путем выделения под отдельное хозяйство (угодье) территорий, имеющих сравнительно компактную конфигурацию. Весь комплекс охотхозяйственных мероприятий гораздо эффективнее и экономичнее выполнять именно в хозяйствах с компактной конфигурацией. Если же хозяйство имеет сложный периметр внешних границ или слишком большую протяженность, то это создаст в дальнейшем целый ряд сложностей при его охотхозяйственной эксплуатации, понижая рентабельность угодья. Кроме того, управляемость хозяйства обеспечивается и его оптимальной площадью, зависящей от природно-климатических характеристик конкретной территории. Слишком большие по площади угодья, как показала практика, не позволяют интенсивно вести охотничье хозяйство на всей территории угодья. Зачастую в большом угодье хозяйствующий субъект фактически использует лишь определенную часть территории хозяйства, на



которой интенсивно выполняются биотехнические мероприятия, а остальные участки хозяйства эксплуатируются экстенсивно;

- наличие четких и долго сохраняющихся ориентиров границ угодья. Данный критерий не является первостепенным, однако рекомендательный характер его соблюдения определен требованиями пункта 4 приказа Министерства природных ресурсов и экологии Российской Федерации от 06.08.2010 № 306 «Об утверждении требований к описанию границ охотничьих угодий».

Площади планируемых к закреплению охотничьих угодий не превышают размеров, установленных приказом Министерства природных ресурсов и экологии Российской Федерации от 18.05.2012 № 137 «Об установлении максимальной площади охотничьих угодий, в отношении которых могут быть заключены охотхозяйственные соглашения одним лицом или группой лиц, за исключением случаев, предусмотренных частью 31 статьи 28 Федерального закона «Об охоте и о сохранении охотничьих ресурсов и о внесении изменений в отдельные законодательные акты Российской Федерации».

С учетом вышеизложенного по муниципальным образованиям Смоленской области выделены зоны, планируемые для создания общедоступных охотничьих угодий и перспективные для предоставления в долгосрочное пользование охотничьи угодья по муниципальным образованиям Смоленской области (таблица 65<sup>1</sup>).

Таблица 65<sup>1</sup> Зоны, планируемые для создания общедоступных охотничьих угодий и перспективные для предоставления в долгосрочное пользование охотничьи угодья по муниципальным образованиям Смоленской области

№ проектируемого охотничьего угодья	Муниципальный район	Площадь, тыс. га	Описание границ, карта-схема зоны		
			Общедоступные охотничьи угодья		
1	Гагаринский	0,216	№ поворотной точки	Координаты	
				СШ	СШ
			1	55.96317	35.08726
			2	55.96315	35.08759
			3	55.96294	35.08791
			4	55.96274	35.08788
			5	55.96238	35.0884
			6	55.96216	35.08846
			7	55.962	35.08857
			8	55.96188	35.0887
			9	55.96175	35.08847
			10	55.96161	35.08854
			11	55.96141	35.08864
			12	55.96127	35.08903
			13	55.96115	35.08917
			14	55.96113	35.08937
			15	55.96092	35.08941
			16	55.96069	35.08902
			17	55.96052	35.08913
			18	55.96048	35.08956
			19	55.96033	35.08947
			20	55.96015	35.08951
			21	55.96	35.08941
22	55.95987	35.08948			

№ поворотной точки	Координаты	
	СШ	ВД
23	55.95973	35.08962
24	55.95973	35.09013
25	55.95955	35.09014
26	55.95947	35.09035
27	55.95943	35.09042
28	55.9595	35.09058
29	55.95944	35.09095
30	55.9597	35.09095
31	55.95975	35.09119
32	55.95966	35.09149
33	55.95956	35.0917
34	55.95966	35.09192
35	55.95973	35.09218
36	55.95971	35.09261
37	55.95978	35.093
38	55.95975	35.09323
39	55.95956	35.09338
40	55.9595	35.09357
41	55.95953	35.09378
42	55.95969	35.09381
43	55.95982	35.09392
44	55.95988	35.0942
45	55.95985	35.09453
46	55.9599	35.0951
47	55.95988	35.09557
48	55.95971	35.09593
49	55.95946	35.09626
50	55.95921	35.09667
51	55.95905	35.09711
52	55.95888	35.09771
53	55.9587	35.09779
54	55.95862	35.098
55	55.95853	35.09825
56	55.95843	35.09848
57	55.95837	35.09882
58	55.95824	35.09905
59	55.95804	35.09921
60	55.95797	35.0994
61	55.95787	35.09947
62	55.95776	35.09956
63	55.95777	35.10021
64	55.95752	35.10033
65	55.95745	35.10069
66	55.95724	35.10074
67	55.95708	35.10071
68	55.95683	35.10128
69	55.9567	35.10137
70	55.9565	35.10123
71	55.95629	35.10153
72	55.95617	35.10158

№ поворотной точки	Координаты	
	СШ	ВД
73	55.95599	35.10163
74	55.95561	35.10211
75	55.95543	35.10212
76	55.95526	35.10222
77	55.95512	35.10247
78	55.95496	35.10271
79	55.95478	35.1027
80	55.95466	35.10254
81	55.95451	35.10245
82	55.95441	35.10258
83	55.95431	35.10277
84	55.95414	35.10287
85	55.95388	35.10302
86	55.95367	35.10331
87	55.95345	35.10337
88	55.95328	35.10359
89	55.95305	35.10382
90	55.95287	35.10418
91	55.95271	35.10456
92	55.95253	35.10462
93	55.95241	35.10477
94	55.95233	35.10506
95	55.9523	35.10541
96	55.95223	35.1057
97	55.95206	35.10594
98	55.95203	35.10619
99	55.95206	35.10634
100	55.95197	35.10634
101	55.95196	35.10626
102	55.95146	35.10554
103	55.95129	35.10563
104	55.95117	35.10586
105	55.95078	35.10662
106	55.95056	35.10809
107	55.95058	35.10959
108	55.95096	35.11156
109	55.95013	35.11184
110	55.95004	35.11153
111	55.9498	35.11217
112	55.94947	35.11196
113	55.94934	35.1114
114	55.94945	35.11094
115	55.94968	35.11096
116	55.94937	35.11036
117	55.94829	35.11086
118	55.94793	35.10764
119	55.94802	35.10724
120	55.94785	35.10602
121	55.94802	35.10492
122	55.94818	35.10455

№ поворотной точки	Координаты	
	СШ	ВД
123	55.94812	35.10434
124	55.94784	35.1044
125	55.9477	35.10413
126	55.94766	35.10368
127	55.94772	35.10346
128	55.94766	35.10275
129	55.94804	35.10221
130	55.94776	35.10181
131	55.94803	35.10068
132	55.94857	35.09979
133	55.94862	35.09959
134	55.94863	35.09888
135	55.94795	35.09984
136	55.94764	35.09974
137	55.94722	35.09883
138	55.94668	35.09572
139	55.94614	35.0908
140	55.9466	35.09013
141	55.94629	35.08916
142	55.94751	35.08799
143	55.9476	35.08696
144	55.94741	35.08693
145	55.94717	35.08709
146	55.94688	35.08691
147	55.94637	35.0862
148	55.94646	35.08583
149	55.94647	35.08573
150	55.94671	35.08524
151	55.94688	35.08527
152	55.9471	35.08591
153	55.94744	35.08628
154	55.94765	35.08629
155	55.94774	35.08676
156	55.94779	35.08695
157	55.94847	35.08639
158	55.9489	35.08669
159	55.94991	35.08578
160	55.95028	35.08584
161	55.95174	35.08463
162	55.95204	35.08484
163	55.95238	35.08587
164	55.95235	35.08678
165	55.95481	35.08485
166	55.95491	35.08441
167	55.95512	35.08435
168	55.95529	35.08453
169	55.95563	35.0854
170	55.95584	35.08552
171	55.95584	35.08513
172	55.95586	35.0847

№ поворотной точки	Координаты	
	СШ	ВД
173	55.95552	35.08457
174	55.95537	35.08405
175	55.9549	35.08373
176	55.95459	35.08334
177	55.9541	35.08301
178	55.9536	35.08285
179	55.95307	35.08305
180	55.95269	35.08354
181	55.95223	35.08357
182	55.95156	35.07632
183	55.95158	35.07605
184	55.95175	35.07552
185	55.95254	35.07551
186	55.95371	35.07488
187	55.95399	35.07491
188	55.95416	35.07752
189	55.95482	35.07763
190	55.95496	35.07815
191	55.95508	35.07818
192	55.95514	35.07716
193	55.95502	35.07651
194	55.95526	35.07585
195	55.95548	35.07682
196	55.95586	35.07725
197	55.95612	35.07776
198	55.95579	35.07861
199	55.95586	35.07919
200	55.95612	35.07986
201	55.95616	35.08027
202	55.95613	35.08084
203	55.95628	35.08207
204	55.95656	35.08224
205	55.95667	35.08237
206	55.95668	35.08191
207	55.95752	35.08224
208	55.95794	35.08305
209	55.95814	35.0839
210	55.9582	35.08488
211	55.95872	35.08441
212	55.95935	35.08466
213	55.96007	35.08409
214	55.96033	35.08478
215	55.9607	35.08419
216	55.96112	35.08463
217	55.96167	35.08426
218	55.96143	35.08275
219	55.96266	35.0818
220	55.96304	35.07919
221	55.96323	35.07892
222	55.96418	35.07902

			№ поворотной точки	Координаты	
				СШ	ВД
			223	55.96488	35.07868
			224	55.96517	35.08029
			225	55.96583	35.07999
			226	55.9662	35.07948
			227	55.96593	35.07842
			228	55.96593	35.0784
			229	55.96671	35.07691
			230	55.96711	35.07712
			231	55.96719	35.07676
			232	55.96711	35.07583
			233	55.96713	35.07498
			234	55.96877	35.07456
			235	55.96861	35.07536
			236	55.96863	35.07641
			237	55.96752	35.07757
			238	55.96765	35.07909
			239	55.96711	35.08003
			240	55.96656	35.08044
			241	55.9661	35.08223
			242	55.96626	35.08265
			243	55.96558	35.08388
			244	55.96509	35.0817
			245	55.96477	35.08199
			246	55.96551	35.0845
			247	55.96473	35.08446
			248	55.96426	35.08214
			249	55.96403	35.08237
			250	55.96435	35.08474
			251	55.96391	35.08508
			252	55.96354	35.08508
			253	55.96328	35.08446
			254	55.9631	35.08488
			255	55.9628	35.08474
			256	55.96164	35.08698
			257	55.9607	35.08789
			258	55.96317	35.08726
2	Гагаринский	0,377	259	55.90363	35.14669
			260	55.90297	35.14663
			261	55.90252	35.1439
			262	55.90238	35.14258
			263	55.90205	35.14148
			264	55.90145	35.14064
			265	55.90085	35.13916
			266	55.90039	35.13782
			267	55.89972	35.13705
			268	55.89888	35.1369
			269	55.89854	35.13322
			270	55.89854	35.13322
			271	55.89846	35.13274
			272	55.89882	35.12984

№ поворотной точки	Координаты	
	СШ	ВД
273	55.8977	35.10876
274	55.89708	35.10108
275	55.89708	35.10108
276	55.89966	35.10058
277	55.90014	35.10015
278	55.90049	35.10011
279	55.90089	35.09994
280	55.90086	35.09958
281	55.90111	35.09993
282	55.90112	35.09843
283	55.90115	35.09816
284	55.90133	35.09763
285	55.90141	35.09755
286	55.9018	35.09756
287	55.90209	35.09725
288	55.90231	35.09774
289	55.90289	35.09762
290	55.90307	35.09881
291	55.90293	35.09926
292	55.903	35.09998
293	55.90338	35.09979
294	55.90417	35.09867
295	55.90363	35.09778
296	55.9035	35.09823
297	55.90313	35.0973
298	55.90332	35.09658
299	55.90361	35.09644
300	55.90418	35.09521
301	55.90436	35.09504
302	55.90514	35.09407
303	55.90592	35.09405
304	55.90611	35.09385
305	55.90644	35.09386
306	55.90681	35.09344
307	55.90701	35.09296
308	55.90687	35.09257
309	55.90688	35.0923
310	55.90697	35.0921
311	55.90702	35.09173
312	55.90741	35.09203
313	55.9087	35.09521
314	55.90958	35.09374
315	55.90874	35.09099
316	55.90843	35.09034
317	55.90862	35.08998
318	55.90881	35.08973
319	55.90913	35.08957
320	55.90934	35.08948
321	55.9096	35.08963
322	55.90989	35.08972

№ поворотной точки	Координаты	
	СШ	ВД
323	55.91089	35.09305
324	55.91199	35.09154
325	55.91012	35.08636
326	55.91012	35.08585
327	55.90996	35.08529
328	55.90997	35.08476
329	55.9099	35.08444
330	55.91074	35.08402
331	55.91128	35.08405
332	55.91172	35.08401
333	55.91284	35.08214
334	55.91245	35.08091
335	55.91209	35.0794
336	55.91147	35.07929
337	55.91125	35.07863
338	55.91099	35.07818
339	55.91095	35.07797
340	55.91081	35.07783
341	55.91084	35.07746
342	55.91104	35.07692
343	55.91103	35.07641
344	55.91066	35.07571
345	55.91061	35.07546
346	55.91067	35.07519
347	55.91102	35.07485
348	55.91114	35.07501
349	55.91171	35.07523
350	55.91202	35.07517
351	55.91227	35.07488
352	55.91251	35.07485
353	55.91279	35.07517
354	55.91302	35.0763
355	55.91307	35.07654
356	55.91302	35.0769
357	55.91304	35.07704
358	55.91332	35.07693
359	55.91342	35.077
360	55.91362	35.0769
361	55.91404	35.07645
362	55.91414	35.0764
363	55.91427	35.07682
364	55.9146	35.07721
365	55.91487	35.07731
366	55.91474	35.07743
367	55.91475	35.07779
368	55.9149	35.07818
369	55.9148	35.07848
370	55.91483	35.07863
371	55.91506	35.0784
372	55.91519	35.07843



№ поворотной точки	Координаты	
	СШ	ВД
373	55.91561	35.0792
374	55.91576	35.0794
375	55.91594	35.07935
376	55.9162	35.07912
377	55.91629	35.07918
378	55.91665	35.07977
379	55.91691	35.08048
380	55.91712	35.0805
381	55.91741	35.08014
382	55.91752	35.0801
383	55.91757	35.08041
384	55.9172	35.08132
385	55.91712	35.08173
386	55.91713	35.08229
387	55.91704	35.08261
388	55.91674	35.0831
389	55.91675	35.08359
390	55.91639	35.08393
391	55.91601	35.08439
392	55.9159	35.08472
393	55.91516	35.08595
394	55.91477	35.08657
395	55.91472	35.08684
396	55.91474	35.08704
397	55.91461	35.08718
398	55.91466	35.08737
399	55.91437	35.08772
400	55.91479	35.08864
401	55.91266	35.09189
402	55.91278	35.092
403	55.91314	35.09181
404	55.91332	35.09235
405	55.91223	35.09388
406	55.91252	35.09418
407	55.91318	35.09499
408	55.91354	35.09554
409	55.91694	35.09141
410	55.91892	35.09782
411	55.91829	35.09874
412	55.91841	35.09904
413	55.91583	35.10246
414	55.91598	35.10279
415	55.91568	35.1039
416	55.91474	35.10487
417	55.91594	35.1092
418	55.91589	35.10953
419	55.91359	35.11156
420	55.91324	35.11047
421	55.91042	35.11274
422	55.91015	35.11178

№ поворотной точки	Координаты	
	СШ	ВД
423	55.91313	35.10911
424	55.91306	35.10889
425	55.9099	35.11123
426	55.90898	35.10913
427	55.90772	35.11054
428	55.90817	35.11271
429	55.90709	35.11402
430	55.90706	35.11434
431	55.90838	35.11454
432	55.90865	35.11501
433	55.90838	35.11636
434	55.9084	35.11724
435	55.90836	35.1178
436	55.90846	35.11823
437	55.90842	35.11835
438	55.90813	35.11838
439	55.9078	35.11904
440	55.90783	35.11918
441	55.90767	35.11912
442	55.90766	35.11879
443	55.90724	35.11877
444	55.90713	35.11832
445	55.90622	35.1191
446	55.90625	35.12028
447	55.90634	35.12083
448	55.90602	35.1212
449	55.90567	35.11957
450	55.90361	35.12142
451	55.9033	35.12153
452	55.90309	35.12086
453	55.90213	35.12241
454	55.90104	35.1188
455	55.90086	35.11826
456	55.90083	35.11823
457	55.90075	35.11829
458	55.90063	35.11808
459	55.90036	35.11834
460	55.89977	35.11829
461	55.89911	35.11673
462	55.89916	35.1178
463	55.89954	35.11837
464	55.89965	35.11903
465	55.89996	35.11905
466	55.89996	35.11946
467	55.89973	35.11967
468	55.89947	35.11969
469	55.89918	35.12069
470	55.89968	35.12991
471	55.89918	35.13345
472	55.90383	35.13141

			№ поворотной точки	Координаты	
				СШ	ВД
			473	55.9046	35.13817
			474	55.90334	35.14103
			475	55.90543	35.1428
			476	55.90634	35.14156
			477	55.90679	35.14499
			478	55.91094	35.14696
			479	55.91112	35.14881
			480	55.9084	35.15013
			481	55.90363	35.14669
Итого:		0,593			
<b>Закрепленные охотничьи угодья</b>					
3	Вяземский	10,468	<p><b>Северная:</b> от д. Панфилово в точке с координатами N55°02'55.78" E34°15'50.39" на восток по автодороге 66Н-0240 «Вязьма-Калуга» - Юшково – Панфилово» до автодороги 66Н-0208 «Вязьма-Калуга» - Юшково» в точке с координатами N55°03'15.6" E34°18'58.41", далее на северо-восток по автодороге 66Н-0208 «Вязьма-Калуга» - Юшково» до автодороги 66К-13 «Вязьма-Калуга» в точке с координатами N55°04'58.75" E34°20'00.83" и далее на юго-восток по автодороге 66К-13 «Вязьма-Калуга» через точку с координатами N55°04'56.54" E34°22'31.3" до д. Лосьмино в точке с координатами N55°04'11.69" E34°23'49.79".</p> <p><b>Восточная:</b> от вышеуказанного места на юго-восток по автодороге 66К-13 «Вязьма-Калуга» через дер. Митюшино, дер. Лосьмино, дер. Слобода, нежил. дер. Безымянное до места пересечения с границей муниципального образования «Угранский район» в точке с координатами N55°02'00.36" E34°25'14.45", далее по границе муниципального образования «Угранский район» на юго-запад до точки с координатами N55°01'41.23" E34°24'57.77", на запад до точки с координатами N55°01'42.65" E34°24'23.78", на юго-запад до точки с координатами N55°01'12.19" E34°23'47.93", на юг до точки с координатами N54°59'45.01" E34°24'05.86".</p> <p><b>Южная:</b> от вышеуказанного места по границе муниципального образования «Угранский район» на юго-запад через точку с координатами N54°59'10.62" E34°23'07.15" до точки с координатами N54°58'57.5" E34°21'10.35", на северо-запад до точки с координатами N54°59'45.36" E34°20'30.18", на юго-запад через точки с координатами N54°59'24.09" E34°20'15.35", N54°59'06.36" E34°19'07.99", N54°58'36.93" E34°17'09.34" до точки с координатами N54°58'37.28" E34°16'30.4", на юг до места пересечения с р. Озерная в точке с координатами N54°57'27.4" E34°17'07.48", далее вверх по р. Озерная до места пересечения с автодорогой 66Н-0223 «Вязьма-Калуга» - Кайдаково - Панфилово – Теплушка» в точке с координатами N54°57'49.04" E34°13'05.16".</p> <p><b>Западная:</b> от вышеуказанного места на северо-восток по автодороге 66Н-0223 «Вязьма-Калуга» - Кайдаково - Панфилово – Теплушка» через ур. Лесково, ур. Луняки, ур. Бели, ур. Лебедево, до пересечения с автодорогой 66Н-0240 «Вязьма-Калуга» - Юшково – Панфилово» в д. Панфилово в точке с координатами N55°02'55.78" E34°15'50.39"</p>		
4	Сафоновский, Дорогобужский	21,246	<p><b>Северная:</b> от д. Пушкино в точке с координатами N55°05'16.26" E33°04'18.98" на северо-восток по автодороге 66Н-1707 «Рославль-Ельня-Дорогобуж-Сафоново» - Пушкино – граница Дорогобужского района» до д. Терентеево, далее на юго-восток по автодороге 66Н-1707 «Рославль-Ельня-Дорогобуж-Сафоново» - Пушкино – граница Дорогобужского района» через д. Филиппово, Петрово, Демьянково до автодороги 66К-16 «Рославль-Ельня-Дорогобуж-Сафоново» в точке с координатами N55°04'29.87" E33°15'49.72"</p> <p><b>Восточная:</b> от вышеуказанного места на юг по автодороге 66К-16 «Рославль-Ельня-Дорогобуж-Сафоново» через д. Высокое,</p>		

			<p>Василисино, Струково до поворота на автодорогу 66Н-0627 «Рославль-Ельня-Дорогобуж-Сафоново» - Садовая» в точке с координатами N54°56'46.76" E33°17'54.56", далее на юго-запад по автодороге 66Н-0627 «Рославль-Ельня-Дорогобуж-Сафоново» - Садовая» до д. Садовая в точке с координатами N54°56'24.22"E33°16'37.62" и далее на юго-восток по автодороге 66Н-0614 «Дорогобуж – Белавка – Бизюково – Ивановское» до северо-западной границе г. Дорогобуж, затем по северо-западной границе г. Дорогобуж до места пересечения с автодорогой 66К-12 «Смоленск-Вязьма-Зубцов (участок Старой Смоленской дороги Смоленск-Вязьма)» в точке с координатами N54°54'45.95" E33°15'46.56"</p> <p><b>Южная:</b> от вышеуказанного места на северо-запад по автодороге 66К-12 «Смоленск-Вязьма-Зубцов (участок Старой Смоленской дороги Смоленск-Вязьма)» через д. Хатычка, Слойково до места пересечения с р. Ужа в точке с координатами N54°56'02.23" E33°07'01.58"</p> <p><b>Западная:</b> от вышеуказанного места вниз по р. Ужа до места впадения ее в р. Днепр в точке с координатами N54°57'43.01" E33°09'59.37", далее вниз по р. Днепр до точки с координатами N54°59'31.38" E33°02'52.9" и далее по проселочной дороге на север через точки с координатами N54°59'53.11" E33°02'49.29", N55°00'15.58" E33°03'07.44", N55°00'39.63" E33°03'17.64", N55°01'07.76" E33°03'54.26", по восточной границе безымянного пруда на р. Перепча до точки с координатами N55°01'48.49" E33°03'58.43", затем на запад до автодороги 66Н-1707 «Рославль-Ельня-Дорогобуж-Сафоново» - Пушкино – граница Дорогобужского района» в точке с координатами N55°01'48.32" E33°03'42.44", на север по автодороге 66Н-1707 «Рославль-Ельня-Дорогобуж-Сафоново» - Пушкино – граница Дорогобужского района» через точки с координатами N55°02'56.66" E33°03'35.99", N55°02'53.21"E33°03'09.76" до д. Пушкино в точке с координатами N55°05'16.26" E33°04'18.98"</p>
Итого:		31,714	
Всего по Смоленской области:		32,307	

Создание новых охотничьих хозяйств на территориях, правовой режим которых не допускает осуществление видов деятельности в сфере охотничьего хозяйства, возможно только при условии устранения противоречий с действующим законодательством.

- подраздел 6.4 изложить в следующей редакции:

«6.4 Карта-схема с обозначением зон планируемого создания охотничьих угодий Смоленской области.

Карта-схема  
с обозначением зон планируемого создания охотничьих угодий  
Смоленской области

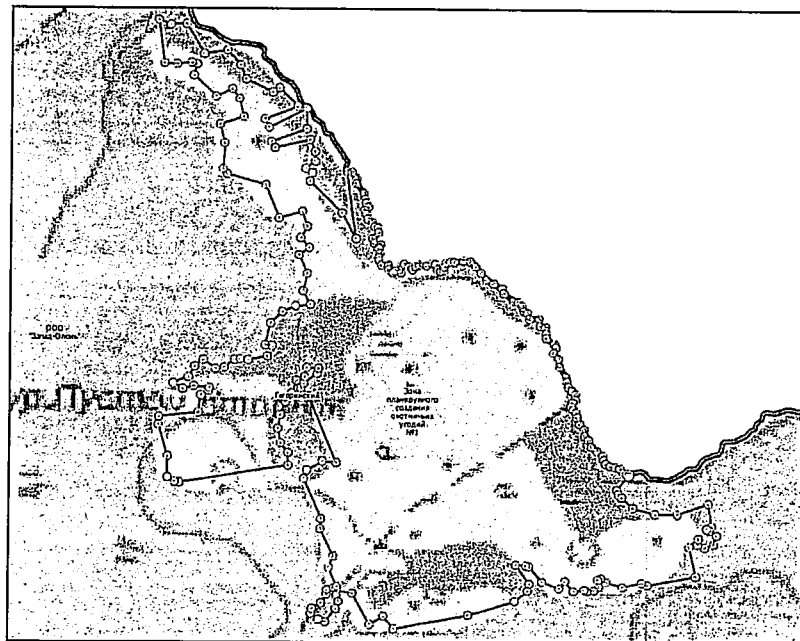


Рисунок 137<sup>1</sup> Карта-схема зоны №1  
планируемой для создания общедоступных охотничьих угодий  
(Гагаринский район Смоленская область)

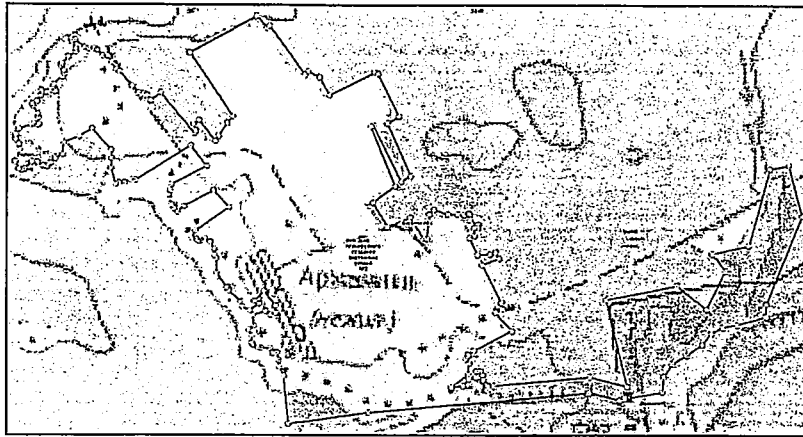


Рисунок 137<sup>2</sup> Карта-схема зоны №2  
планируемой для создания общедоступных охотничьих угодий  
(Гагаринский район Смоленская область)

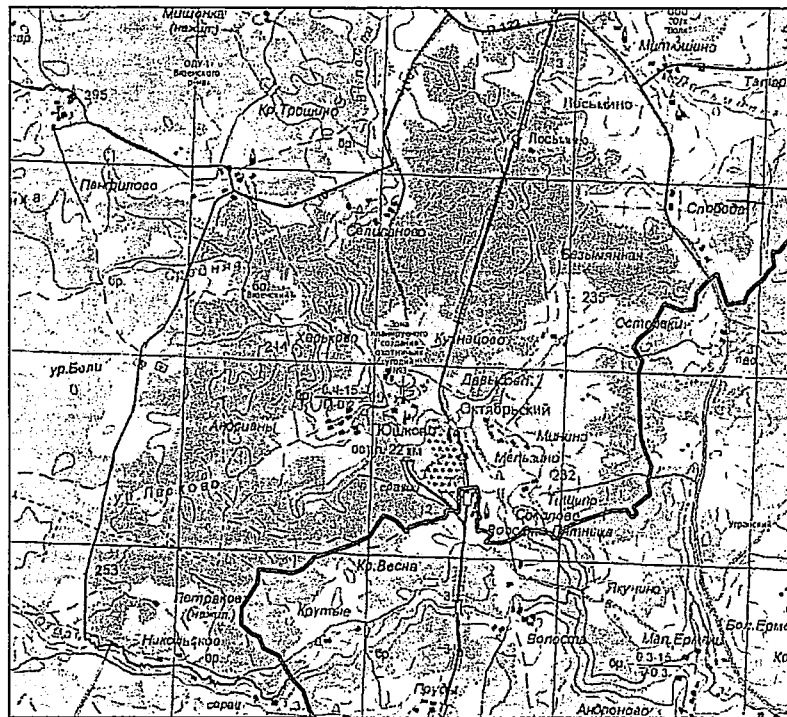


Рисунок 137<sup>3</sup> Карта-схема зоны №3  
планируемой для создания закрепленных охотничьих угодий  
(Вяземский район Смоленская область)



Рисунок 137<sup>4</sup> Карта-схема зоны №4  
планируемой для создания закрепленных охотничьих угодий  
(Дорогобужский и Сафоновский районы Смоленская область)

4) в разделе 7:

- в подразделе 7.1:

- в абзаце четвертом слова «определяемых документом внутрихозяйственного охотустройства» заменить словами «определяемом юридическими лицами и индивидуальными предпринимателями, заключившими охотхозяйственные соглашения»;

- абзац седьмой изложить в следующей редакции:

«Предотвращение гибели охотничьих ресурсов, в том числе предотвращение незаконной добычи охотничьих ресурсов, а также разрушения и уничтожения среды их обитания; изъятие хищных животных (за исключением объектов животного мира, отнесенных к охотничьим ресурсам, а также млекопитающих и птиц, занесенных в Красную книгу Российской Федерации и (или) в красные книги субъектов Российской Федерации), влияющих на сокращение численности охотничьих ресурсов; предотвращение гибели охотничьих ресурсов при эксплуатации транспортных средств и осуществлении производственных процессов; создание в охотничьих угодьях зон охраны охотничьих ресурсов;»;

- в абзаце восьмом слова «посадка и культивирование растений кормовых культур», «обеспечение доступа к кормам;» исключить;

- в абзаце девятом слова «Мелиорация охотничьих угодий,» исключить;

- абзацы одиннадцатый, двенадцатый признать утратившими силу;

5) в Приложении А:

- пункты 22, 23 изложить в следующей редакции:

22.	ТРОООИР «ОХОТСОЮЗ- ВАЗУЗА»	Гагаринский	1) Томская региональная общественная организация охотников и рыболовов «Охотсоюз-Вазуза» 2) Юридический адрес: 634028, Томская область, г. Томск, пр-кт Ленина д.1 3) Адрес местонахождения: 634028, Томская область, г. Томск, пр-кт Ленина д.1 4) ИНН 7017481190 5) Председатель Правления – Чириков Альберт Алексеевич 6) контакты: 8 (903) 715-94-72	1) Долгосрочная лицензия серия ХХ№7841 от 01.11.2004г.; 2) Охотхозяйственное соглашение: №87 от 03.02.2015 – 02.02.2064; 3) Распоряжение Администрации Смоленской области от 16.05.2006 № 452-р/адм.; 4) Договор с администрацией: №29 от 01.11.2004
23.	МОООИР «ОХОТСОЮЗ»	Гагаринский	1) Межрегиональная общественная организация охотников и рыболовов «Охотсоюз» 2) Юридический адрес: 634523, Томская область, район Томский, д Березовая речка, территория охотхозяйство Хардикова Заимка, дом 6 3) Адрес местонахождения: 634028, г Томск, Просп. Ленина, д. 1 4) ИНН 5029071684 5) Первый заместитель председателя правления: Лейба Олег Николаевич, председатель правления: Чириков Альберт Алексеевич 6) контакты: +7 (3822) 41-69-29, +7 (3822) 41-88-85	1) Долгосрочная лицензия ХХ №5739 от 14.11.2003г.; 2) Охотхозяйственное соглашение: №92 от 07.05.2015 – 06.05.2064; 3) Распоряжение Администрации Смоленской области от 14.11.2003 № 651-р/адм.; 4) Договор с администрацией: №16 от 14.11.2007

- в пункте 32:

- в графе «Наименование юридического лица, индивидуального предпринимателя, осуществляющего пользование животным миром, имеющего долгосрочную лицензию на пользование животным миром или заключившего охотхозяйственное соглашение, природоохранного учреждения, юридический и фактический адрес, ИНН, Ф.И.О. руководителя, тел/факс, e-mail» слова «2) Юридический адрес: 130032, Москва г, Партийный пер, 1, 11» заменить словами «2) Юридический адрес: 115280, г. Москва, ул. Ленинская слобода, д. 9, эт. 1 пом. 2 ком. 30-6 оф. 7»;

- графу «Серия и номер долгосрочной лицензии, номер и дата охотхозяйственного соглашения, дата договора аренды лесного участка, реквизиты нормативных правовых актов об учреждении природоохранных территорий, дата начала и окончания действий правоустанавливающих документов» дополнить словами: «4) Охотхозяйственное соглашение № 162 от 15.06.2021 года»;

- в графе «Наименование охотничьих угодий и иной территории, являющейся средой обитания охотничьих ресурсов» пункта 43 слова «ООО «Восток-сервис»» заменить словами «ООО «Карат»»;

- в пункте 55:



- в графе «Наименование охотничьих угодий и иной территории, являющейся средой обитания охотничьих ресурсов» слова «ООО «РЭА Стройинвестсервис»» заменить словами «ООО «Медведь»»;

- графу «Серия и номер долгосрочной лицензии, номер и дата охотхозяйственного соглашения, дата договора аренды лесного участка, реквизиты нормативных правовых актов об учреждении природоохранных территорий, дата начала и окончания действий правоустанавливающих документов» дополнить словами: «3) Дополнительное соглашение от 11.04.2022»;

- в пункте 69:

- в графе «Наименование юридического лица, индивидуального предпринимателя, осуществляющего пользование животным миром, имеющего долгосрочную лицензию на пользование животным миром или заключившего охотхозяйственное соглашение, природоохранного учреждения, юридический и фактический адрес, ИНН, Ф.И.О. руководителя, тел/факс, e-mail» слова «5) Директор Новиков Владимир Михайлович» заменить словами «5) Директор - Гарымага Александр Валериевич», словами «6) контакты: 8 (910) 780-60-50» заменить словами «6) Контакты: e-mail: oooelochka@yandex.ru, тел. 8 (903) 753-75-64»;

- графу «Серия и номер долгосрочной лицензии, номер и дата охотхозяйственного соглашения, дата договора аренды лесного участка, реквизиты нормативных правовых актов об учреждении природоохранных территорий, дата начала и окончания действий правоустанавливающих документов» дополнить словами: «4) Охотхозяйственное соглашение № 161 от 10.06.2021 года»;

- графу «Серия и номер долгосрочной лицензии, номер и дата охотхозяйственного соглашения, дата договора аренды лесного участка, реквизиты нормативных правовых актов об учреждении природоохранных территорий, дата начала и окончания действий правоустанавливающих документов» пункта 72 дополнить словами: «5) Охотхозяйственное соглашение № 156 от 05.03.2021 года»;

- графу «Серия и номер долгосрочной лицензии, номер и дата охотхозяйственного соглашения, дата договора аренды лесного участка, реквизиты нормативных правовых актов об учреждении природоохранных территорий, дата начала и окончания действий правоустанавливающих документов» пункта 74 дополнить словами: «4) Охотхозяйственное соглашение № 155 от 01.03.2021 года»;

- в пункте 76:

- в графе «Наименование юридического лица, индивидуального предпринимателя, осуществляющего пользование животным миром, имеющего долгосрочную лицензию на пользование животным миром или заключившего охотхозяйственное соглашение, природоохранного учреждения, юридический и фактический адрес, ИНН, Ф.И.О. руководителя, тел/факс, e-mail» слова «2) Юридический адрес: 214000, г. Смоленск, ул. Маршала Жукова, д.18, кв.4» заменить словами «2) Юридический адрес: 214022, Смоленская область, г. Смоленск, п. Серебрянка, д. 84 Б, офис 25», слова «5) Генеральный директор – Каратаев Владислав Кириллович» заменить словами «5) Генеральный директор – Лобачков Лев Анатольевич», слова «6) контакты: +7 (951) 713-88-00; 38-31-48» заменить словами «6) Контакты: тел. 8 (910) 769-13-10»;

- графу «Серия и номер долгосрочной лицензии, номер и дата охотхозяйственного соглашения, дата договора аренды лесного участка, реквизиты нормативных правовых актов об учреждении природоохранных территорий, дата начала и окончания действий правоустанавливающих документов» дополнить словами: «5) Передаточный акт от 10.08.2020 б/н»;

- в пункте 80:

- в графе «Наименование юридического лица, индивидуального предпринимателя, осуществляющего пользование животным миром, имеющего долгосрочную лицензию на пользование животным миром или заключившего охотхозяйственное соглашение, природоохранного учреждения, юридический и фактический адрес, ИНН, Ф.И.О. руководителя, тел/факс, e-mail» слова «5) Генеральный директор Петрусин Александр Егорович» заменить словами «5) Генеральный директор - Петрусина Нина Васильевна», слова «6) контакты: +7 (4812) 47-46-69, +7 (4812) 27-04-98, 8 (910) 788-06-08» заменить словами «6) Контакты: e-mail: agromashzapchast@yandex.ru, тел. 8 (4812) 27-11-91»;

- графу «Серия и номер долгосрочной лицензии, номер и дата охотхозяйственного соглашения, дата договора аренды лесного участка, реквизиты нормативных правовых актов об учреждении природоохранных территорий, дата начала и окончания действий правоустанавливающих документов» дополнить словами: «4) Охотхозяйственное соглашение № 153 от 17.02.2021 года, 5) Охотхозяйственное соглашение № 154 от 17.02.2021 года»;

- в пункте 81:

- в графе «Наименование юридического лица, индивидуального предпринимателя, осуществляющего пользование животным миром, имеющего долгосрочную лицензию на пользование животным миром или заключившего охотхозяйственное соглашение, природоохранного учреждения, юридический и фактический адрес, ИНН, Ф.И.О. руководителя, тел/факс, e-mail» слова «Юридический адрес: 214016, Смоленская область, г Смоленск, наб. Горького д. 3» заменить словами «Юридический адрес: 214501, Смоленская область, Смоленский район, дер. Боровая, улица 2-я, д. 24», исключить слова «3) Адрес местонахождения: 214016, Смоленская область, г Смоленск, наб. Горького д. 3»;

- графу «Серия и номер долгосрочной лицензии, номер и дата охотхозяйственного соглашения, дата договора аренды лесного участка, реквизиты нормативных правовых актов об учреждении природоохранных территорий, дата начала и окончания действий правоустанавливающих документов» дополнить словами: «5) Охотхозяйственное соглашение № 151 от 11.02.2021 года»;

- пункт 85 изложить в следующей редакции:

85	ООО «АгроПромСоюз»	Монастырщинский	1) Общество с ограниченной ответственностью «АгроПромСоюз» 2) Юридический адрес: 214036, Смоленская обл., г. Смоленск, ул. Петра Алексеева, д.11, корп.3, кв. 406 3) Адрес местонахождения: 214501, Смоленская обл., г. Смоленск, ул. Петра Алексеева, д.11, корп.3, кв. 406	1) Долгосрочная лицензия серия ХХ №5745 от 28.06.2004 2) Охотхозяйственное соглашение № 46 от 04.05.2012-04.05.2016 3) Распоряжение Администрации Смоленской области от 24.04.2006 № 391-р/адм 4) Договор с Администрацией №8 от 24.06.2004
----	-----------------------	-----------------	------------------------------------------------------------------------------------------------------------------------------------------------------------------------------------------------------------------------------------------------------------------------------------	------------------------------------------------------------------------------------------------------------------------------------------------------------------------------------------------------------------------------------------------------

			4) ИНН 6714024600 5) Директор – Юденков Сергей Викторович 6) Контакты: +7 (903) 903-894-77-88; yudenkov67@mail.ru	
--	--	--	-------------------------------------------------------------------------------------------------------------------------	--

- в пункте 86:

- в графе «Наименование юридического лица, индивидуального предпринимателя, осуществляющего пользование животным миром, имеющего долгосрочную лицензию на пользование животным миром или заключившего охотхозяйственное соглашение, природоохранного учреждения, юридический и фактический адрес, ИНН, Ф.И.О. руководителя, тел/факс, e-mail» слова «2) юридический адрес: 214000, г. Смоленск, ул. 3-я линия Красноармейской слободы, д. 10, кв. 36» заменить словами «2) Юридический адрес: 214031, Смоленская область, г. Смоленск, ул. 25 Сентября, д. 30 В, пом. 8»;

- графу «Серия и номер долгосрочной лицензии, номер и дата охотхозяйственного соглашения, дата договора аренды лесного участка, реквизиты нормативных правовых актов об учреждении природоохранных территорий, дата начала и окончания действий правоустанавливающих документов» дополнить словами: «3) Охотхозяйственное соглашение № 160 от 12.05.2021 года»;

- пункт 92 изложить в следующей редакции:

92.	ООО «Велис»	Новодугинский	1) Общество с ограниченной ответственностью «Велис» 2) Юридический адрес: 215223, Смоленская область, Новодугинский район, дер. Любуша 3) Адрес местонахождения: Смоленская область, Новодугинский район 4) ИНН 6722037628 5) Директор - Осипов Георгий Никитович 6) контакты: 8 (910) 784-12-18, E-mail: NOVODUGINO-VERESK@MAIL.RU	1) Долгосрочная лицензия серия О №0000588 от 04.09.2007 2) Охотхозяйственное соглашение № 114 от 30.11.2017 – 30.11.2066 3) Распоряжение Администрации Смоленской области от 21.08.2007 № 715-р/адм. 4) Договор с Администрацией №10 от 30.08.2007 5) Соглашения о замене стороны охотхозяйственного соглашения от «1» апреля 2022 года 6) Дополнительное соглашение от 12.04.2022
-----	-------------	---------------	----------------------------------------------------------------------------------------------------------------------------------------------------------------------------------------------------------------------------------------------------------------------------------------------------------------------------------------------------	---------------------------------------------------------------------------------------------------------------------------------------------------------------------------------------------------------------------------------------------------------------------------------------------------------------------------------------------------------------------------------------------------

- в пункте 98:

- в графе «Наименование охотничьих угодий и иной территории, являющейся средой обитания охотничьих ресурсов» слова «МУП «Охотник и рыболов»» заменить словами «ООО «Охотник и рыболов»»;

- в графе «Наименование юридического лица, индивидуального предпринимателя, осуществляющего пользование животным миром, имеющего долгосрочную лицензию на пользование животным миром или заключившего охотхозяйственное соглашение, природоохранного учреждения, юридический и фактический адрес, ИНН, Ф.И.О. руководителя, тел/факс, e-mail» слова «1) Муниципальное унитарное предприятие «Охотник и рыболов»» заменить словами «1) Общество с ограниченной ответственностью «Охотник и рыболов»», слова «4) ИНН 6712006772» заменить словами «4) ИНН 6725034706»;

- графу «Серия и номер долгосрочной лицензии, номер и дата охотхозяйственного соглашения, дата договора аренды лесного участка, реквизиты нормативных правовых актов об учреждении природоохранных территорий, дата начала и окончания действий правоустанавливающих документов» пункта 101 дополнить словами следующего содержания: «4) Охотхозяйственное соглашение № 163 от 15.07.2021 года»;

- графу «Серия и номер долгосрочной лицензии, номер и дата охотхозяйственного соглашения, дата договора аренды лесного участка, реквизиты нормативных правовых актов об учреждении природоохранных территорий, дата начала и окончания действий правоустанавливающих документов» пункта 120 дополнить словами: «5) Охотхозяйственное соглашение № 148 от 01.02.2021 года»;

- пункт 129 изложить в следующей редакции:

129	ООО «Артемида»	Смоленский	1) Общество с ограниченной ответственностью «Артемида» 2) Юридический адрес: 214015, Смоленская обл., г. Смоленск, ул. 4-й Краснофлотский пер., д. 4, офис 2 3) ИНН 6732220774 5) Директор – Кочкуров Александр Михайлович 6) Контакты: +7 (910) 785-55-65	1) Долгосрочная лицензия серия О №000028 от 15.10.2009 2) Охотхозяйственное соглашение №83 от 17.07.2014 – 17.07.2063 (в ред. доп. соглашения от 24.12.2021) 3) Распоряжение Администрации Смоленской области от 05.10.2009 № 1232-р/адм. 4) Договор с Администрацией: №21 от 15.10.2009 5) Соглашение о замене стороны охотхозяйственного соглашения от 10.12.2021
-----	----------------	------------	------------------------------------------------------------------------------------------------------------------------------------------------------------------------------------------------------------------------------------------------------------------------	---------------------------------------------------------------------------------------------------------------------------------------------------------------------------------------------------------------------------------------------------------------------------------------------------------------------------------------------------------------------------------

- в пункте 130:

- в графе «Наименование юридического лица, индивидуального предпринимателя, осуществляющего пользование животным миром, имеющего долгосрочную лицензию на пользование животным миром или заключившего охотхозяйственное соглашение, природоохранного учреждения, юридический и фактический адрес, ИНН, Ф.И.О. руководителя, тел/факс, e-mail» слова «5) Директор – Агеенков Алексей Геннадиевич; контакты: 8 (920) 669-77-27» заменить словами «5) Директор - Давидович Андрей Владимирович; 6) Контакты: e-mail: e202700@yandex.ru, тел. 8 (915) 631-63-63»;

- графу «Серия и номер долгосрочной лицензии, номер и дата охотхозяйственного соглашения, дата договора аренды лесного участка, реквизиты нормативных правовых актов об учреждении природоохранных территорий, дата начала и окончания действий правоустанавливающих документов» дополнить словами: «4) Охотхозяйственное соглашение № 158 от 01.04.2021 года»;

- пункт 133 изложить в следующей редакции:

133	Некоммерческая организация «ФОНД ВОЗРОЖДЕНИЯ ОХОТЫ»	Сычевский	1) Некоммерческая организация «ФОНД ВОЗРОЖДЕНИЯ ОХОТЫ» 2) Юридический адрес: 119121, г. Москва, пер. Ростовский 4-й, д. 6, эт. 2, ком. 11	1) Охотхозяйственное соглашение: № 49 от 29.05.2012 – 29.05.2061 2) Распоряжение Администрации Смоленской области: от 17.12.1999 № 931-р/адм.
-----	-----------------------------------------------------	-----------	----------------------------------------------------------------------------------------------------------------------------------------------	--------------------------------------------------------------------------------------------------------------------------------------------------

			3) адрес местонахождения: Смоленская область, Новодугинский район 4) ИНН 7731264682 5) Генеральный директор – Савченко Павел Михайлович	3) Распоряжение Администрации Смоленской области: от 03.08.2004 № 727- р/адм. 4) Договор с Администрацией №5 от 15.03.2004 5) Согласия на замену стороны охотсоглашения от «12» апреля 2022 года № 4 5) Дополнительное соглашение к охотхозяйственному соглашению от 29.05.2012 №49
--	--	--	--------------------------------------------------------------------------------------------------------------------------------------------------------	----------------------------------------------------------------------------------------------------------------------------------------------------------------------------------------------------------------------------------------------------------------------------------------------------------------------------

- графу «Серия и номер долгосрочной лицензии, номер и дата охотхозяйственного соглашения, дата договора аренды лесного участка, реквизиты нормативных правовых актов об учреждении природоохранных территорий, дата начала и окончания действий правоустанавливающих документов» пункта 152 дополнить словами: «5) Охотхозяйственное соглашение № 152 от 15.02.2021 года»;

- графу «Серия и номер долгосрочной лицензии, номер и дата охотхозяйственного соглашения, дата договора аренды лесного участка, реквизиты нормативных правовых актов об учреждении природоохранных территорий, дата начала и окончания действий правоустанавливающих документов» пункта 153 дополнить словами: «4) Охотхозяйственное соглашение № 150 от 03.02.2021 года»;

- в пункте 160:

- в графе «Наименование юридического лица, индивидуального предпринимателя, осуществляющего пользование животным миром, имеющего долгосрочную лицензию на пользование животным миром или заключившего охотхозяйственное соглашение, природоохранного учреждения, юридический и фактический адрес, ИНН, Ф.И.О. руководителя, тел/факс, e-mail» слова «2) Юридический адрес: 215650, Смоленская обл., рп Холм-Жирковский, ул. Льнозаводская д. 34» заменить словами «2) Юридический адрес: 215650, Смоленская область, Холм-Жирковский район, пгт. Холм-Жирковский, ул. Нахимова, д. 17, д. 3», слова «3) Адрес местонахождения: 215650, Смоленская обл., рп Холм-Жирковский, ул. Льнозаводская д. 34» заменить словами «3) Адрес местонахождения: 215650, Смоленская область, Холм-Жирковский район, пгт. Холм-Жирковский, ул. Нахимова, д.17, д. 3»;

- графу «Серия и номер долгосрочной лицензии, номер и дата охотхозяйственного соглашения, дата договора аренды лесного участка, реквизиты нормативных правовых актов об учреждении природоохранных территорий, дата начала и окончания действий правоустанавливающих документов» дополнить словами: «4) Охотхозяйственное соглашение № 157 от 11.03.2021 года»;

- графу «Серия и номер долгосрочной лицензии, номер и дата охотхозяйственного соглашения, дата договора аренды лесного участка, реквизиты нормативных правовых актов об учреждении природоохранных территорий, дата начала и окончания действий правоустанавливающих документов» пункта 163 дополнить словами: «4) Охотхозяйственное соглашение № 159 от 11.05.2021 года»;

- дополнить пунктами 179, 180, 181 следующего содержания:

179.	ООО «Смоляне»	Кардымовский	1) Общество с ограниченной ответственностью «Смоляне» 2) Юридический адрес: 214005, Смоленская область, г. Смоленск, Московское шоссе, д. 1, помещение 2 2) Адрес местонахождения: 214005, Смоленская область, г. Смоленск, Московское шоссе, д. 1, помещение 2 3) ИНН 6732205712 4) Директор – Новикова Александра Сергеевна 5) Контакты: Тел. 8 (908) 289-87-88	1) Охотхозяйственное соглашение №149 от 01.02.2021 – 02.04.2070 2) Протоколом Общего собрания участников от 10.08.2020 № 1-в, от 16.12.2020 № 2-в 3) Передаточного акта от 10.08.2020 № 6/н
180.	ООО «Жейран»	Угранский	1) Общество с ограниченной ответственностью «Жейран» 2) Юридический адрес: 215475, Смоленская область, Угранский район, с.п. Знаменское, д. Великополье, ул. Новая, д. 3 3) Адрес местонахождения: Смоленская область, Угранский район 4) ИНН 6722037530 5) Директор – Шихкеримов Шахмирзе Гаджимирзаевич 6) Контакты: 8 (910) 715-26-96	1) Охотхозяйственное соглашение №166 от 07.04.2022 – 06.04.2071 2) протоколом общего собрания участников от 01.11.2021 № 1-в 3) передаточного акта от 01.11.2021
181.	ООО «Сосновый бор»	Угранский	1) Общество с ограниченной ответственностью «Сосновый бор» 2) Юридический адрес: 215475, Смоленская область, Угранский район, с.п. Знаменское, д. Великополье, ул. Новая, д. 3 3) Адрес местонахождения: Смоленская область, Угранский район 4) ИНН 6722037547 Директор – Шихкеримов Шахмирзе Гаджимирзаевич 6) Контакты: 8 (910) 715-26-96	1) Охотхозяйственное соглашение №167 от 07.04.2022 – 06.04.2071 2) протоколом общего собрания участников от 01.11.2021 № 1-в 3) передаточного акта от 01.11.2021
182.	Государственный биологический (зоологический) заказник регионального значения «Хиславичский»	Хиславичский, Монастырщинский	Ведомственная подчинённость: Департамент Смоленской области по охране, контролю и регулированию использования объектов животного мира и среды их обитания	Постановление Администрации Смоленской области от 16.05.2006 № 190 "О государственном биологическом (зоологическом) заказнике регионального значения «Хиславичский» (в ред. от 10.01.2012 №10)
183.	Государственный биологический (зоологический) заказник регионального значения «Междуреченский»	Ярцевский	Ведомственная подчинённость: Департамент Смоленской области по охране, контролю и регулированию использования объектов животного мира и среды их обитания	Постановление Администрации Смоленской области от 16.05.2006 № 182 «О государственном биологическом (зоологическом) заказнике регионального значения «Междуреченский» (в ред. от 22.03.2013 №205)

б) в Приложении Б:

- пункт 8 изложить в следующей редакции:

8)	ООО «Охотничье хозяйство «Вебрь»	Вяземский, 15,156	<p><b>Северная:</b> от пересечения р. Руза с автодорогой 66Н-0207 «Беларусь»–от Москвы до границы с Республикой Беларусь (на Минск, Брест)–Туманово–Шуйское–Савенки» и с границей муниципального образования «Гагаринский район» на восток (по границе Гагаринского района) через точки 55°25'29.09"С и 34°35'42.71"В; 55°28'07.73"С и 34°38'47.21"В; 55°25'10.63"С и 34°43'15.29"В; 55°27'16.48"С и 34°50'31.49"В до пересечения с автомагистралью М-1 «Москва–Минск».</p> <p><b>Восточная:</b> от пересечения границы муниципального образования «Гагаринский район» с автомагистралью М-1 на юго-запад по этой автодороге, в районе дер. Царево-Займище пересекает автодорогу 66Н-0309, затем через дер. Осташково, Федосово, Песочня, далее пересекает автодорогу 66Н-0207 «Беларусь»–от Москвы до границы с Республикой Беларусь (на Минск, Брест)–Туманово–Шуйское–Савенки» вблизи ур. Борщевка, далее на юго-запад до места пересечения с р. Жижала вблизи дер. Сосновка.</p> <p><b>Южная:</b> от пересечения автомагистрали М-1 с р. Жижала вблизи дер. Сосновка вверх по р. Жижала до точки 14 (55°21'19.11"С и 34°35'12.85"В) до места ее пересечения с восточной границей 26 квартала Тумановского участкового лесничества Вяземского лесничества. Затем на запад по южной границе 26,25,24,23 кварталов Тумановского участкового лесничества Вяземского лесничества, далее по западной границе квартала 23 Тумановского участкового лесничества Вяземского лесничества до «218-го км» – остановочного пункта железной дороги «Москва–Минск», далее на юго-запад по железной дороге «Москва–Минск» до пересечения с автодорогой 66Н-0222 «Дмитровка – Бровкино – Горки», затем по ней до дер. Дмитровка.</p> <p><b>Западная:</b> от дер. Дмитровка на север по автомобильной дороге 66Н-0222 «Дмитровка–Бровкино–Горки» через дер. Бровкино до места ее пересечения с р. Касня, далее вниз по течению р. Касня через дер. Митьково, Леонтьево, до места впадения в нее (устья) р. Руза, затем вверх по р. Руза до места пересечения ее с автодорогой 66Н-0207 «Беларусь»–от Москвы до границы с Республикой Беларусь (на Минск, Брест)–Туманово–Шуйское–Савенки» и с границей муниципального образования «Гагаринский район».</p>
----	----------------------------------	-------------------	----------------------------------------------------------------------------------------------------------------------------------------------------------------------------------------------------------------------------------------------------------------------------------------------------------------------------------------------------------------------------------------------------------------------------------------------------------------------------------------------------------------------------------------------------------------------------------------------------------------------------------------------------------------------------------------------------------------------------------------------------------------------------------------------------------------------------------------------------------------------------------------------------------------------------------------------------------------------------------------------------------------------------------------------------------------------------------------------------------------------------------------------------------------------------------------------------------------------------------------------------------------------------------------------------------------------------------------------------------------------------------------------------------------------------------------------------------------------------------------------------------------------------------------------------------------------------------------------------------------------------------------------------------------------------------------------------------------------------------------------------------------------------------------------------------------------------------------------------------------------------------------------------------------------------------------------------------------------------------------------------------------------------------------------------------------------------------------------------------------------------------------------------------------------------------------------------------------------------------------------

- пункт 10 изложить в следующей редакции:

10	ООО Охотничье хозяйство «Смоленское» им. Я.Я. Колесникова	Вяземский, 36,292	<p><b>Северная:</b> от остановочного пункта «218 км» железной дороги «Смоленск–Москва» на юго-восток по западной границе квартала 23 Тумановского участкового лесничества Вяземского лесничества, затем на восток по южной границе 23, 24, 25, 26 кварталов Тумановского участкового лесничества Вяземского лесничества, затем по восточной границе квартала 26 Тумановского участкового лесничества Вяземского лесничества до места ее пересечения с р. Жижала в точке 14 (55°21'19.11"С и 34°35'12.85"В)</p> <p><b>Восточная:</b> далее вниз по течению р. Жижала до точки с координатами 55°12'45.54"С и 34°45'44.04"В в месте пересечения с автодорогой 66Н-0224 «Дуброво–Исаково».</p> <p><b>Южная:</b> от точки 15 (55°12'45.54"С и 34°45'44.04"В) места пересечения р. Жижала с автодорогой 66Н-0224 «Дуброво–Исаково» на юго-запад по указанной автодороге через дер. Малая Азаровка до пос. Исаково до пересечения с железной дорогой «Калуга–Вязьма», далее по ней на запад через дер. Городок до восточной границы города Вязьма.</p> <p><b>Западная:</b> от г. Вязьма по ее восточной границе на северо-запад до точки 16 (55°14'06.58"С и 34°20'27.83"В) места пересечения с железной дорогой «Смоленск–Москва», далее по этой дороге на северо-восток до остановочного пункта «218 км»</p>
----	-----------------------------------------------------------	-------------------	----------------------------------------------------------------------------------------------------------------------------------------------------------------------------------------------------------------------------------------------------------------------------------------------------------------------------------------------------------------------------------------------------------------------------------------------------------------------------------------------------------------------------------------------------------------------------------------------------------------------------------------------------------------------------------------------------------------------------------------------------------------------------------------------------------------------------------------------------------------------------------------------------------------------------------------------------------------------------------------------------------------------------------------------------------------------------------------------------------------------------------------------------------------------------------------------------------------------------------------------------------------------------------------------------------

- пункт 61 изложить в следующей редакции:

61	АО и Р «САФАРИ»	Духовщинский, 14,271	<p><b>Северная:</b> от дер. Преображенск на юг до пересечения с автодорогой 66Н-0704 «Духовщина–Булгаково–Преображенское». Затем в северо-восточном направлении по автомобильной дороге 66Н-0704 «Духовщина–Булгаково–Преображенское» через северную окраину оз. Преображенское, нежил. Дер. Нескучное, ур. Харино, нежил. дер. Головицы, далее на восток по проселочной дороге через ур. Братки, до пересечения с автомобильной дорогой 66Н-0704 «Духовщина–Булгаково–Преображенское» далее по ней на восток через дер. Дворяниново, дер. Булгаково до пересечения с автодорогой 66Н-0720 «Булгаково–Данильево», по ней на юго-восток до дер. Данильево. Затем на юго-восток по проселочной дороге через ур. Рубцово, ур. Пузиково, ур. Шепырёво, до пересечения с железной дорогой в точке 261 (55°12'07.55"С и 32°13'12.86"В).</p> <p><b>Восточная:</b> от точки 261 (55°12'07.55"С и 32°13'12.86"В) пересечения проселочной дороги с железной дорогой Смоленского отделения Московской железной дороги «Смоленск–Озерный» на юг по ж/д через дер. Загусинье, р. Гостена, нежил. Дер. Алферово, р. Здоровец до пересечения с автомобильной дорогой 66Н-0703 «Духовщина–Петрищево–Судники».</p> <p><b>Южная:</b> от пересечения Смоленского отделения Московской железной дороги «Смоленск–Озерный» с автомобильной дорогой 66Н-0703 «Духовщина–Петрищево–Судники» на юго-запад по этой автодороге через р. Хмость до точки 291 (55°09'57.44"С и 32°11'19.42"В) пересечения с проселочной дорогой. Далее на север по проселочной дороге через урочища Шатихино, Михайловка, Климово. Затем на северо-запад через точки 292 (55°11'32.40"С и 32°09'08.42"В), 293 (55°11'17.82"С и 32°07'23.24"В), ур. Залужье, до точки 294 (55°11'27.91"С и 32°03'30.77"В) пересечения с р. Жереспя. Затем на юг вниз по течению р. Жереспя до дер. Петрищево, ее пересечения с автомобильной дорогой 66Н-0703 «Мироново–Петрищево». Далее на запад по этой автодороге через дер. Судники до пересечения с административной границей муниципального образования «Смоленский район».</p> <p><b>Западная:</b> от пересечения автомобильной дороги 66Н-0703 «Мироново–Петрищево» с административной границей муниципального образования «Смоленский район» на север по границе Смоленского района до схождения с границей муниципального образования «Демидовский район», затем на север по границе муниципального образования «Демидовский район» до дер. Преображенск.</p>
----	-----------------	-------------------------	-------------------------------------------------------------------------------------------------------------------------------------------------------------------------------------------------------------------------------------------------------------------------------------------------------------------------------------------------------------------------------------------------------------------------------------------------------------------------------------------------------------------------------------------------------------------------------------------------------------------------------------------------------------------------------------------------------------------------------------------------------------------------------------------------------------------------------------------------------------------------------------------------------------------------------------------------------------------------------------------------------------------------------------------------------------------------------------------------------------------------------------------------------------------------------------------------------------------------------------------------------------------------------------------------------------------------------------------------------------------------------------------------------------------------------------------------------------------------------------------------------------------------------------------------------------------------------------------------------------------------------------------------------------------------------------------------------------------------------------------------------------------------------------------------------------------------------------------------------------------------------------------------------------------------------------------------------------------------------------------------------------------------------------------------------------------------------------------------------------------------------------------------------------------------------------------------------------------------------------------------------------------------------------------------------------------------------------------------------------------------------------------------------------------------------------------------------------

- пункт 62 изложить в следующей редакции:

62	ООО «Охотничье хозяйство «Хантер»	Духовщинский, 34,390	<p><b>Северная:</b> от моста автомобильной дороги 66Н-0711 "Пречистое–Борки" у дер. Жаковина на восток по этой автодороге через дер. Нижнее Дуброво, дер. Верхнее Дуброво, дер. Немощное до пересечения с автомобильной дорогой 66К-15 "Витязи–Духовщина–Белый–Нелидово" в пос. Пречистое.</p> <p><b>Восточная:</b> от перекрестка автодорог 66Н-0711 и 66К-15 в пос. Пречистое на юг по автомобильной дороге 66К-15 через дер. Клестово, р. Аржать, р. Гобза, дер. Вердино, автодорогу 66Н-0724, дер. Тетерино, дер. Маецкое, ур. Большое Сыроквашино, дер. Дольшино, р. Белея, дер. Бол. Береснево, автодорогу 66Н-0716, дер. Малое Береснево, железную дорогу, дер. Пономари, дер. Кузьмичино, автодорогу 66Н-0707, дер. Кислово, р. Царевич, дер. Зимец, автодорогу 66Н-0718, до г. Духовщина, далее на запад по северной границе г. Духовщина до пересечения с автомобильной дорогой 66Н-0704 "Духовщина–Булгаково–Преображенское" и р. Зимовец.</p> <p><b>Южная:</b> от пересечения северной границы г. Духовщина с автомобильной дорогой 66Н-0704 "Духовщина–Булгаково–Преображенское" и р. Зимовец на северо-запад по автодороге 66Н-0704 через автодорогу 66Н-0717, дер. Шевяки, до дер. Замаличье.</p>
----	-----------------------------------	-------------------------	------------------------------------------------------------------------------------------------------------------------------------------------------------------------------------------------------------------------------------------------------------------------------------------------------------------------------------------------------------------------------------------------------------------------------------------------------------------------------------------------------------------------------------------------------------------------------------------------------------------------------------------------------------------------------------------------------------------------------------------------------------------------------------------------------------------------------------------------------------------------------------------------------------------------------------------------------------------------------------------------------------------------------------------------------------------------------------------------------------------------------------------------------------------------------------------------------------------



			<p>Далее на юго-запад по проселочной дороге через р. Царевич, до точки 254 (55°13'10.94"С и 32°16'50.60"В), затем на север до пересечения с р. Язменка в точке 255 (55°13'21.34"С и 32°16'36.87"В), далее на юго-запад вверх по этой реке до точки 256 (55°13'21.38"С и 32°15'58.91"В). Затем на запад через точки 257 (55°13'07.19"С и 32°15'19.49"В), 258 (55°13'16.16"С и 32°14'49.67"В), 259 (55°13'27.85"С и 32°13'39.45"В) до точки 260 (55°13'37.12"С и 32°13'26.08"В) пересечения с автодорогой 66Н-0726 "Ерыши–Загусинье". Далее на юг по автодороге 66Н-0726 до дер. Загусинье, до пересечения с железной дорогой Смоленского отделения Московской железной дороги "Смоленск–Озерный". Затем на север по ж/д до точки 261 (55°12'07.55"С и 32°13'12.86"В). Затем на северо-запад по проселочной дороге через ур. Шепырёво, ур. Пузиково, ур. Рубцово, до дер. Данильево. Далее по автодороге 66Н-0720 "Булгаково–Данильево" до дер. Булгаково. Далее на запад по автомобильной дорогой 66Н-0704 «Духовщина–Булгаково–Преображенское» через дер. Дворяниново до пересечения с проселочной дорогой, далее по ней на запад через ур. Братки, до дер. Головицы.</p> <p>Западная: от нежил. дер. Головицы по проселочной дорогой на север через р. Пожегинка, нежил. дер. Хвощево, р. Песошня, дер. Елисеевичи, р. Песочня, дер. Плотки, ур. Аболонье до места пересечения с р. Дряжня. Затем на север вниз по р. Дряжня до ее устья места впадения в р. Гобза, далее на восток вверх по р. Гобза до точки 262 (55°22'28.17"С и 32°07'39.59"В), затем на восток до точки 263 (55°22'33.55"С и 32°08'08.55"В), на север до точки 264 (55°23'07.58"С и 32°08'18.54"В), далее вновь пересекает р. Гобза в точке 265 (55°23'13.69"С и 32°08'15.04"В), следует на север вверх по р. Гобза до точки 266 (55°24'11.47"С и 32°08'09.60"В). Затем на север по границе национального парка "Смоленское поозерье" через точки 267 (55°24'21.74"С и 32°07'59.53"В), 268 (55°24'22.47"С и 32°08'27.25"В), 269 (55°24'17.33"С и 32°09'18.01"В), 270 (55°24'31.05"С и 32°09'06.63"В), автодорогу 66Н-0716, 271 (55°24'42.34"С и 32°09'11.90"В), 272 (55°24'38.30"С и 32°10'03.43"В), 273 (55°24'45.58"С и 32°11'26.04"В), ур. Взглядки, 274 (55°25'10.62"С и 32°11'20.77"В), 275 (55°25'08.54"С и 32°10'59.84"В), 276 (55°26'23.09"С и 32°10'49.63"В), 277 (55°26'53.54"С и 32°10'31.57"В) пересечения с автодорогой, по ней на северо-восток до точки 278 (55°27'20.55"С и 32°11'41.98"В), затем обходит нежил. дер. Матвеево по северной и восточной границам до точки 279 (55°27'39.39"С и 32°12'29.46"В), далее на восток по проселочной дороге через ур. Ивашино до точки 280 (55°27'37.08"С и 32°14'40.52"В), далее на восток до точки 281 (55°27'15.02"С и 32°17'32.27"В), на север до точки 282 (55°27'55.56"С и 32°17'03.94"В). Далее вниз по р. Сермятка до точки 283 (55°28'15.99"С и 32°16'39.79"В), обходит с севера ур. Малые Матюхи, через точку 284 (55°28'40.08"С и 32°17'36.32"В), просеку ЛЭП, дер. Болдино, точку 285 (55°29'56.03"С и 32°18'56.62"В), затем на северо-запад до моста автомобильной дороги 66Н-0711 "Пречистое–Борки" у дер. Жаковина.</p>
--	--	--	----------------------------------------------------------------------------------------------------------------------------------------------------------------------------------------------------------------------------------------------------------------------------------------------------------------------------------------------------------------------------------------------------------------------------------------------------------------------------------------------------------------------------------------------------------------------------------------------------------------------------------------------------------------------------------------------------------------------------------------------------------------------------------------------------------------------------------------------------------------------------------------------------------------------------------------------------------------------------------------------------------------------------------------------------------------------------------------------------------------------------------------------------------------------------------------------------------------------------------------------------------------------------------------------------------------------------------------------------------------------------------------------------------------------------------------------------------------------------------------------------------------------------------------------------------------------------------------------------------------------------------------------------------------------------------------------------------------------------------------------------------------------------------------------------------------------------------------------------------------------------------------------------------------------------------------------------------------------------------------------------------------------------------------------------------------------------------------------------------------------------------------------------------------------------------------------------------------------------------------------------------------------------------------------------------------------------------------------------------------------------------------------------------------------------------------------------------------------------------------------------------------------------------------------------------------------------------------------------------------------------------------------------------------------------------------------------------------------------------------------------------------------------------------------------------------------------------------------------------------------------------------------------------------------------------------------------------------------------------------------------------------------------------------------------------------------------------------------------------------------------------------------------------------------

- пункт 76 изложить в следующей редакции:

76	ООО «ОРС»	Кардымовский, Смоленский, 11,366	<p>Северная: от места пересечения автомагистрали М-1 «Москва–Минск» с окружной автодорогой г. Смоленска Р-120 «Орёл–Брянск–Смоленск–граница с Республикой Беларусь» на восток по автомагистрали М-1 до пересечения с автомобильной дорогой 66Н-1023 «Беларусь–от Москвы до границы с Республикой Беларусь (на Минск, Брест)–Веено».</p> <p>Восточная: от выше указанного места по автодороге 66Н-1023 «Беларусь–от Москвы до границы с Республикой Беларусь (на Минск, Брест)–Веено», на северо-запад до дер. Веено (точка с координатами 54° 59' 15.27" N / 32° 17' 27.16" E), далее на юг по прямой до пересечения с безымянным ручьем в точке с</p>
----	-----------	----------------------------------	--------------------------------------------------------------------------------------------------------------------------------------------------------------------------------------------------------------------------------------------------------------------------------------------------------------------------------------------------------------------------------------------------------------------------------------------------------------------------------------------------------------------------------------------------------------------------------------------------------------------------------------------------------

			<p>координатами 54°59'10.24" N / 32°17'23.8" E. Затем по руслу указанного ручья до его впадения в реку Большой Вопец в точке с координатами 54° 58' 10.24" N / 32° 16' 38.46" E. Затем на юг вниз по течению р. Большой Вопец до пересечения с автомобильной дорогой 66К-12 «Смоленск–Вязьма–Зубцов (участок Старой Смоленской дороги Смоленск–Вязьма)» в точке с координатами 54° 52' 20.87" N / 32° 22' 17.84" E.</p> <p><b>Южная:</b> от указанного места на юго-запад по автомобильной дороге 66К-12 «Смоленск–Вязьма–Зубцов (участок Старой Смоленской дороги Смоленск–Вязьма)», дер. Попово, дер. Курдымово, дер. Зевакино, до пересечения с автодорогой Р-120 «Орёл–Брянск–Смоленск–граница с Республикой Беларусь».</p> <p><b>Западная:</b> от выше указанного места на север по автодороге Р-120 «Орёл–Брянск–Смоленск–граница с Республикой Беларусь» до пересечения с автомагистралью М-1 «Москва–Минск»</p>
--	--	--	-------------------------------------------------------------------------------------------------------------------------------------------------------------------------------------------------------------------------------------------------------------------------------------------------------------------------------------------------------------------------------------------------------------------------------------------------------------------------------------------------------------------------------------------------------------------------------------------------------------------------------------------------------------------------------------------------------------------------------------------------------------------------------------------------------------------------------------------------------------------------------------------------------------------------

- таблицу «Описание границ закреплённых и общедоступных охотничьих угодий и незакреплённых участков» дополнить пунктами 171, 172, 173 следующего содержания:

171	ООО «Смоляне»	Кардымовский, 5,723	<p><b>Северная:</b> от схождения границ муниципальных образований «Смоленский район», «Духовщинский район» и «Кардымовский район» точка с координатами 55° 01' 51.95" N / 32° 11' 34.37" E на р. Хмость на восток по границе Духовщинского района (вниз по течению реки Хмость) до пересечения с автомобильной дорогой 66К-15 «Витязи–Духовщина–Белый–Нелидово» у дер. Лисичино.</p> <p><b>Восточная:</b> от указанного места на юг по автодороге 66К-15 «Витязи–Духовщина–Белый–Нелидово» до пересечения с автомагистралью М-1 «Москва–Минск» западнее деревни Каменка.</p> <p><b>Южная:</b> от выше указанного места на запад по автомагистрали М-1 «Москва–Минск» до места её пересечения с границей муниципального образования «Смоленский район» в точке с координатами 54° 56' 30.31" N / 32° 10' 50.59" E</p> <p><b>Западная:</b> от выше указанного места на север по границе муниципального образования «Кардымовский район» через точки с координатами: 54° 56' 58.31" N / 32° 10' 01.44" E, 54° 57' 04.52" N / 32° 10' 02.37" E, 54° 57' 04.69" N / 32° 10' 11.02" E, 54° 57' 06.56" N / 32° 10' 14.73" E, 54° 57' 10.55" N / 32° 10' 13.49" E, 54° 57' 13.21" N / 32° 10' 17.2" E, 54° 57' 18.36" N / 32° 10' 18.75" E, 54° 57' 20.13" N / 32° 10' 14.88" E, 54° 57' 24.66" N / 32° 10' 17.97" E, 54° 57' 34.15" N / 32° 10' 32.65" E, 54° 57' 42.84" N / 32° 10' 40.38" E, 54° 57' 48.78" N / 32° 10' 48.56" E, 54° 58' 09.54" N / 32° 09' 53.25" E, 54° 58' 20.09" N / 32° 09' 59.9" E, 54° 58' 30.82" N / 32° 09' 55.42" E, 54° 58' 36.85" N / 32° 10' 00.36" E, 54° 58' 44.74" N / 32° 09' 46.15" E, 54° 58' 56.09" N / 32° 09' 11.23" E, 54° 59' 01.32" N / 32° 09' 13.86" E, 54° 59' 12.66" N / 32° 08' 45.12" E, 54° 59' 44.48" N / 32° 08' 12.37" E, 54° 59' 58.31" N / 32° 07' 55.37" E, 55° 00' 01.68" N / 32° 08' 01.09" E, 55° 00' 37.29" N / 32° 08' 30.75" E, 55° 00' 43.41" N / 32° 08' 41.88" E, 55° 00' 47.75" N / 32° 09' 20.19" E, 55° 00' 49.17" N / 32° 09' 30.54" E, 55° 00' 48.19" N / 32° 09' 31.93" E, 55° 00' 47.84" N / 32° 09' 39.35" E, 55° 00' 49.08" N / 32° 09' 48.93" E, 55° 00' 54.21" N / 32° 09' 59.43" E, 55° 01' 06.26" N / 32° 10' 17.05" E, 55° 01' 20.7" N / 32° 11' 20.24" E, 55° 01' 22.73" N / 32° 11' 15.76" E, 55° 01' 34.69" N / 32° 11' 14.67" E, 55° 01' 47.44" N / 32° 11' 26.57" E до схождения границ муниципальных образований «Смоленский район», «Духовщинский район» и «Кардымовский район» координатная точка N 55° 01' 51.84" E 32° 11' 34.33"</p>
172	ООО «Жейран»	Угранский, 17,528	<p><b>Северная:</b> От места пересечения железной дороги «Вязьма–Брянск» с административной границей муниципального образования «Вяземский район» вблизи станции Волоста–Пятница в точке с координатами 54°59'36.70"С 34°20'31.63"В Далее на восток (по административной границе МО «Угранский район»), а</p>

			<p>именно: через точки с координатами 54°59'37.61"С 34°20'43.86"В, 54°59'30.47"С 34°20'46.78"В, 54°59'24.03"С 34°20'44.63"В, 54°59'18.43"С 34°20'46.51"В, 54°59'16.42"С 34°20'49.37"В, 54°59'15.54"С 34°20'44.91"В, 54°59'06.88"С 34°20'45.55"В, 54°59'08.57"С 34°20'50.12"В, 54°59'05.67"С 34°20'03.23"В, 54°58'59.87"С 34°20'54.96"В, 54°58'59.84"С 34°21'13.71"В, 54°59'01.84"С 34°21'24.73"В, 54°59'05.95"С 34°21'36.96"В, 54°59'10.75"С 34°21'43.66"В до пересечения с рекой Волоста; затем вниз по течению реки Волоста до точки с координатами 54°59'03.16"С и 34°22'21.90"В, затем через точки с координатами 54°59'09.40"С 34°22'24.02"В, 54°59'22.95"С 34°23'24.91"В, 54°59'22.86"С 34°23'34.91"В, 54°59'23.59"С 34°23'41.14"В, 54°59'19.53"С 34°23'45.93"В, 54°59'18.50"С 34°23'48.51"В, 54°59'21.36"С 34°23'53.64"В, 54°59'25.87"С 34°23'49.74"В, 54°59'34.69"С 34°24'09.80"В, 54°59'42.73"С и 34°24'06.70"В, 54°59'53.63"С 34°24'10.76"В, 55°00'12.81"С 34°23'57.24"В, 55°00'57.00"С 34°23'53.16"В, 55°01'05.06"С 34°23'57.67"В, 55°01'05.06"С 34°23'57.67"В, 55°01'14.03"С 34°23'46.27"В, 55°01'20.03"С 34°23'52.77"В, 55°01'27.49"С 34°24'08.23"В, 55°01'44.01"С 34°24'22.57"В, 55°01'39.49"С 34°24'42.94"В, 55°01'40.72"С 34°24'58.02"В, 55°01'51.69"С 34°25'00.23"В, 55°02'00.89"С 34°25'14.45"В, 55°01'40.72"С 34°24'58.02"В до пересечения с дорогой 66К-13 «Вязьма–Калуга».</p> <p><b>Восточная:</b> от пересечения административной границы муниципального образования «Вяземский район» с автодорогой 66К-13 «Вязьма–Калуга» на юг по указанной дороге через дер. Островки, ур. Блохино, дер. Бол. Ермаки, дер. Вешки, ур. Кривой мост, дер. Марфино, дер. Заречье, до пересечения с р. Угра координатная точка 54°54' 25.16"С 34° 33'16.25"В.</p> <p><b>Южная:</b> от пересечения с автодороги 66К-13 с р. Угра координатная точка 54°54' 25.16"С 34° 33'16.25"В, на запад по течению р. Угра до места её пересечения с железной дорогой «Вязьма–Брянск» координатная точка 54° 48'48.41"С 34°19'31.55"В.</p> <p><b>Западная:</b> от выше указанного места на север по железной дороге «Вязьма–Брянск» через д. Дебрянский, д. Годуновка, ур. Ветки, станция Волоста-Пятница до пересечения с административной границей муниципального образования «Вяземский район» в точке с координатами 54°59'36.70"С 34°20'31.63"В.</p>
173	ООО «Сосновый бор»	Угранский, 21,131	<p><b>Северная:</b> от места пересечения автомобильной дороги 66Н-2105 «Угра-Всходы» с автомобильной дорогой «Обход п. Угра 66Н-2108» на восток по автомобильной дороге «Обход п. Угра 66Н-2108» до координатной точки 54° 46' 08.62"С34°20' 32.9"В. Далее на восток через координатные точки 54°46' 08.52"С34° 20' 33.29"В, 54° 46' 08.44"С34° 20' 33.62"В, 54°46' 08.4"С 34° 20' 33.87"В, 54° 46' 08.36"С 34° 20' 34.12"В, 54°46' 08.3"С 34° 20' 34.64"В, до координатной точки находящейся на железной дороге «Вязьма-Брянск» 54°46'08.22"С 34°20'35.16"В.</p> <p><b>Восточная:</b> от координатной точки находящейся на железной дороге «Вязьма-Брянск» 54°46'08.22"С 34°20'35.16"В. Далее на юг по железной дороге «Вязьма-Брянск» через д. Вертехово, д. Ключики, д. Баскаковка до пересечения с р. Нележка в районе д. Новомилятино (точка с координатами 54°34'56.90"С 34°20'30.69"В).</p> <p><b>Южная:</b> от места пересечения железной дороги «Вязьма-Брянск» с рекой Нележка в районе д. Новомилятино (координатная точка 54°34'56.90"С 34°20'30.69"В), на запад, вниз по течению реки Нележка до пересечения с южной границей квартала 20 Ново-Милятинского участкового лесничества Угранского лесничества в точке с координатами 54°35'00.34"С 34°16'35.5"В, далее по южной, затем по западной границе квартала</p>

		<p>20, северной границе квартала 19 Ново-Милятинского участкового лесничества Угранского лесничества до пересечения с лесной дорогой в точке с координатами 54°35'37.05"С 34°14'21.48"В, Далее на запад по лесной дороге через точки с координатами 54°35'34.85"С 34°14'52.04"В, 54°35'34.98"С 34°14'49.11"В, 54°35'35.68"С 34°14'47.63"В, 54°35'36.12"С 34°14'45.10"В, 54°35'37.61"С 34°14'32.53"В, 54°35'39.39"С 34°14'29.01"В, 54°35'34.14"С 34°14'14.63"В, 54°35'34.43"С 34°14'06.17"В, 54°35'35.53"С 34°14'00.84"В, 54°35'35.43"С 34°13'57.43"В, 54°35'32.89"С 34°13'43.42"В, 54°35'32.71"С 34°13'35.79"В, 54°35'35.41"С 34°13'27.76"В, 54°35'35.69"С 34°13'23.25"В, 54°35'37.42"С 34°13'19.49"В, 54°35'36.54"С 34°13'13.23"В, 54°35'36.43"С 34°13'07.12"В, 54°35'31.24"С 34°12'53.04"В, 54°35'27.43"С 34°12'32.57"В, 54°35'27.76"С 34°12'27.02"В, 54°35'40.00"С 34°11'47.38"В, 54°35'34.93"С 34°11'41.77"В, 54°35'20.07"С 34°11'32.51"В, 54°35'18.07"С 34°11'27.76"В, 54°35'14.37"С 34°11'23.11"В, 54°35'10.35"С 34°11'07.47"В, 54°35'10.35"С 34°10'58.19"В, 54°35'10.95"С 34°10'52.13"В, 54°35'10.26"С 34°10'19.28"В, 54°35'09.01"С 34°10'00.95"В, 54°35'10.90"С 34°09'53.16"В, 54°35'10.52"С 34°09'48.87"В, 54°35'08.43"С 34°09'39.43"В, 54°35'08.87"С 34°09'36.48"В, 54°35'10.06"С 34°09'33.00"В (ур. Челновенья), 54°35'08.41"С 34°09'33.19"В, 54°35'07.00"С 34°09'29.34"В до ее пересечения с р. Ворона в точке 54°34'57.79"С 34°09'14.05"В.</p> <p>Западная: от места пересечения лесной дороги с р. Ворона в точке 54°34'57.79"С 34°09'14.05"В в районе ур. Челновенья на север вниз по течению р. Ворона до ее пересечения с автомобильной дорогой 66Н-2105 «Угра-Всходы». Далее на север по автомобильной дороге 66Н-2105 «Угра-Всходы» через ур. Мал. Лужки, д. Заря, д. Роща, д. Федоровское, д. Судаково до места пересечения автомобильной дороги 66Н-2105 «Угра-Всходы» с автомобильной дорогой «Обход п. Угра 66Н-2108».</p>
--	--	---------------------------------------------------------------------------------------------------------------------------------------------------------------------------------------------------------------------------------------------------------------------------------------------------------------------------------------------------------------------------------------------------------------------------------------------------------------------------------------------------------------------------------------------------------------------------------------------------------------------------------------------------------------------------------------------------------------------------------------------------------------------------------------------------------------------------------------------------------------------------------------------------------------------------------------------------------------------------------------------------------------------------------------------------------------------------------------------------------------------------------------------------------------------------------------------------------------------------------------------------------------------------------------------------------------------------------------------------------------------------------------------------------------------------------------------------------------------------------------------------------------------------------------------------------------------------------------------------------------------------------------------------------------------------------------------------------------------------------------------------------------------------------------------------------------------------------------------------------------------------------------------------------------------------------------------------

- пункты 7, 26 в таблице «Описание границ общедоступных охотничьих угодий Смоленской области» признать утратившими силу.