



**МИНИСТЕРСТВО СТРОИТЕЛЬСТВА И РАЗВИТИЯ ИНФРАСТРУКТУРЫ
СВЕРДЛОВСКОЙ ОБЛАСТИ
П Р И К А З**

12.12.2024

№ 637-17

г. Екатеринбург

Об утверждении основной части проекта планировки территории для размещения линейного объекта транспортной инфраструктуры регионального значения «Реконструкция автомобильной дороги г. Верхняя Пышма – п. Зеленый Бор – с/х Балтымский (устройство тротуаров на участке км 5+330 – км 7+000) на территории городского округа Верхняя Пышма» и основной части проекта межевания территории для размещения линейного объекта транспортной инфраструктуры регионального значения «Реконструкция автомобильной дороги г. Верхняя Пышма – п. Зеленый Бор – с/х Балтымский (устройство тротуаров на участке км 5+330 – км 7+000) на территории городского округа Верхняя Пышма»

В соответствии с частью 3 статьи 45 Градостроительного кодекса Российской Федерации, подпунктом 5 пункта 6 Положения о Министерстве строительства и развития инфраструктуры Свердловской области, утвержденного постановлением Правительства Свердловской области от 05.09.2012 № 963-ПП «Об утверждении Положения, предельного лимита штатной численности Министерства строительства и развития инфраструктуры Свердловской области», на основании приказа государственного казенного учреждения Свердловской области «Управление автомобильных дорог» от 25.10.2022 № 695 «О принятии решения о подготовке документации по планировке территории для размещения линейного объекта транспортной инфраструктуры регионального значения «Реконструкция автомобильной дороги г. Верхняя Пышма – п. Зеленый Бор – с/х Балтымский (устройство тротуаров на участке км 5+330 – км 7+000) на территории городского округа Верхняя Пышма»

ПРИКАЗЫВАЮ:

1. Утвердить:

1) основную часть проекта планировки территории для размещения линейного объекта транспортной инфраструктуры регионального значения «Реконструкция автомобильной дороги г. Верхняя Пышма – п. Зеленый Бор – с/х Балтымский (устройство тротуаров на участке км 5+330 – км 7+000) на территории городского округа Верхняя Пышма» (далее – проект планировки территории) в следующем составе:

Положение о размещении линейного объекта (текстовая часть), том 1, шифр 9-ПС/3602000 914/ЭА-ППТ-ТЧ (приложение № 1);

Чертеж красных линий, масштаб 1:1000, шифр 9-ПС/3602000 914/ЭА-ППТ-01 (приложение № 2);

Чертеж границ зон планируемого размещения линейного объекта, масштаб 1:1000, шифр 9-ПС/3602000 914/ЭА-ППТ-02 (приложение № 3);

2) основную часть проекта межевания территории для размещения линейного объекта транспортной инфраструктуры регионального значения «Реконструкция автомобильной дороги г. Верхняя Пышма – п. Зеленый Бор – с/х Балтымский (устройство тротуаров на участке

км 5+330 – км 7+000) на территории городского округа Верхняя Пышма» (далее – проект межевания территории) в следующем составе:

Сведения об образуемых и изменяемых земельных участках и их частях (текстовая часть), том 3, шифр 9-ПС/3602000 914/ЭА-ПМТ (приложение № 4);

Чертеж межевания территории, масштаб 1:2500, шифр 9-ПС/3602000 914/ЭА-ПМТ-01 (приложение № 5).

2. Отделу реализации градостроительной политики Министерства строительства и развития инфраструктуры Свердловской области обеспечить:

1) информирование о принятом решении Министерства транспорта и дорожного хозяйства Свердловской области, государственного казенного учреждения Свердловской области «Управление автомобильных дорог» (посредством Системы электронного документооборота Правительства Свердловской области);

2) направление проекта планировки территории и проекта межевания территории Главе городского округа Верхняя Пышма для опубликования в порядке, установленном для официального опубликования муниципальных правовых актов, и размещения на официальном сайте муниципального образования в информационно-телекоммуникационной сети «Интернет»;

3) направление настоящего приказа в филиал публично-правовой компании «Роскадастр» по Уральскому федеральному округу;

4) направление настоящего приказа в Управление выпуска правовых актов Губернатора Свердловской области и Правительства Свердловской области в порядке, установленном Указом Губернатора Свердловской области от 27.02.2023 № 77-УГ «О государственной регистрации нормативных правовых актов областных и территориальных исполнительных органов государственной власти Свердловской области».

3. Отделу информационных ресурсов в градостроительстве Министерства строительства и развития инфраструктуры Свердловской области обеспечить размещение проекта планировки территории и проекта межевания территории в государственной информационной системе обеспечения градостроительной деятельности Свердловской области.

4. Организационно-контрольному отделу Министерства строительства и развития инфраструктуры Свердловской области обеспечить размещение настоящего приказа на официальном сайте Министерства строительства и развития инфраструктуры Свердловской области в информационно-телекоммуникационной сети «Интернет».

5. Контроль за исполнением настоящего приказа возложить на Заместителя Министра строительства и развития инфраструктуры Свердловской области Е.В. Тележук.

6. Настоящий приказ опубликовать на «Официальном интернет-портале правовой информации Свердловской области» (www.pravo.gov66.ru) и «Официальном интернет-портале правовой информации» (www.pravo.gov.ru).

Министр



Г.В. Сурганов

Приложение № 1
к приказу Министерства строительства
и развития инфраструктуры
Свердловской области
от 12.12.2024 № 637-П

Положение о размещении линейного объекта (текстовая часть),
том 1, шифр 9-ПС/3602000 914/ЭА-ППТ-ТЧ

Общество с ограниченной ответственностью «АДС Проект»

Заказчик: Государственное казенное учреждение Свердловской области «Управление автомобильных дорог», Государственный контракт № 9-ПС/3602000 914/ЭА от 09.12.2022 г

Документация по планировке территории для размещения линейного объекта транспортной инфраструктуры регионального значения «Реконструкция автомобильной дороги г. Верхняя Пышма – п. Зеленый Бор – с/х Балтымский (устройство тротуаров на участке км 5+330 – км 7+000) на территории городского округа Верхняя Пышма»

Проект планировки территории для размещения линейного объекта транспортной инфраструктуры регионального значения ««Реконструкция автомобильной дороги г. Верхняя Пышма – п. Зеленый Бор – с/х Балтымский (устройство тротуаров на участке км 5+330 – км 7+000) на территории городского округа Верхняя Пышма»»

Основная часть

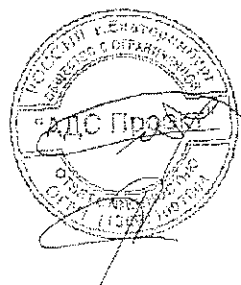
Том 1

Положение о размещении линейного объекта

шифр № 9-ПС/3602000 914/ЭА-ППТ-ТЧ

Генеральный директор

Главный инженер

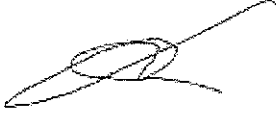
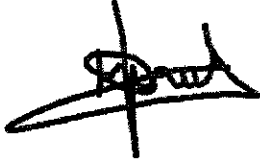


Д.Б. Щербаков

В.А. Федотов

Екатеринбург 2024

Список разработчиков проекта

Ведущий инженер		Г.В. Куликова
Инженер		Д.А. Рачева

Состав документации по планировке территории

№	Наименование чертежа	Масштаб	Количество листов	Гриф секретности
1	2	3	4	5
1.	Материалы основной части проекта планировки территории			
1.1	Проект планировки территории для размещения линейного объекта транспортной инфраструктуры регионального значения «Реконструкция автомобильной дороги г. Верхняя Пышма - п. Зеленый Бор - с/х Балтымский (устройство тротуаров на участке км 5+330 - км 7+000) на территории городского округа Верхняя Пышма». Том 1. Основная часть проекта планировки территории. Положение о размещении линейного объекта. Шифр № 9-ПС/3602000 914/ЭА-ППТ-ТЧ	-	28	несекретно
1.2	Чертеж красных линий, Шифр № 9-ПС/3602000 914/ЭА-ППТ-01	1:1000	2	несекретно
1.3	Чертеж границ зон планируемого размещения линейного объекта Шифр № 9-ПС/3602000 914/ЭА-ППТ-02	1:1000	2	несекретно
2.	Материалы по обоснованию проекта планировки территории			
2.1	Проект планировки территории для размещения линейного объекта транспортной инфраструктуры регионального значения «Реконструкция автомобильной дороги г. Верхняя Пышма - п. Зеленый Бор - с/х Балтымский (устройство тротуаров на участке км 5+330 - км 7+000) на территории городского округа Верхняя Пышма». Том 2. Материалы по обоснованию проекта планировки территории. Пояснительная записка. Шифр № 9-ПС/3602000 914/ЭА-ППТ-МО	-	92	несекретно
2.2	Схема расположения элементов планировочной структуры. Шифр № 9-ПС/3602000 914/ЭА-ППТ-МО-01	1:10000	1	несекретно
2.3	Схема использования территории в период подготовки проекта планировки территории, Шифр № 9-ПС/3602000 914/ЭА-ППТ-МО-02	1:1000	2	несекретно

1	2	3	4	5
2.4	Схема организации улично-дорожной сети и движения транспорта, совмещенная со схемой конструктивных и планировочных решений. Шифр № 9-ПС/3602000 914/ЭА-ППТ-МО-03	1:1000	2	несекретно
2.5	Схема границ зон с особыми условиями использования территорий, особо охраняемых природных территорий, лесничеств, совмещенная со схемой границ территорий, подверженных риску возникновения чрезвычайных ситуаций природного и техногенного характера, Шифр № 9-ПС/3602000 914/ЭА-ППТ-МО-04	1:1000	2	несекретно
2.6	Схема вертикальной планировки территории, инженерной подготовки и инженерной защиты территории. Шифр № 9-ПС/3602000 914/ЭА-ППТ-МО-05	1:1000	2	несекретно
3	Материалы основной части проекта межевания территории			
3.1.	Проект межевания территории для размещения линейного объекта транспортной инфраструктуры регионального значения «Реконструкция автомобильной дороги г. Верхняя Пышма - п. Зеленый Бор - с/х Балтымский (устройство тротуаров на участке км 5+330 - км 7+000) на территории городского округа Верхняя Пышма». Том 3. Основная часть проекта межевания территории. Сведения об образуемых и изменяемых земельных участках и их частях. Шифр № 9-ПС/3602000 914/ЭА-ПМТ	-	25	несекретно
3.2	Чертеж межевания территории. Шифр № 9-ПС/3602000 914/ЭА-ПМТ-01	1:1000	2	несекретно
4.	Материалы по обоснованию проекта межевания территории			
4.1.	Материалы по обоснованию проекта межевания территории. Том 4. Шифр № 9-ПС/3602000 914/ЭА-ПМТ-МО	-	102	несекретно
4.2.	Чертеж фактического использования территории. Шифр № 9-ПС/3602000 914/ЭА-ПМТ-МО-01	1:1000	2	несекретно

Содержание

Введение	9
1. Наименование, основные характеристики (категория, протяженность, проектная мощность, пропускная способность, грузонапряженность, интенсивность движения) и назначение планируемого для размещения линейного объекта, а также линейных объектов, подлежащих реконструкции в связи с изменением их местоположения.....	13
2. Перечень субъектов Российской Федерации, перечень муниципальных районов, городских округов в составе субъектов Российской Федерации, перечень поселений, населенных пунктов, внутригородских территорий городов федерального значения, на территориях которых устанавливаются зоны планируемого размещения линейных объектов.....	16
3. Перечень координат характерных точек границ зон планируемого размещения линейного объекта	17
4. Перечень координат характерных точек границ зон планируемого размещения линейных объектов, подлежащих реконструкции в связи с изменением их местоположения.....	20
5. Перечень координат характерных точек красных линий.....	21
6. Предельные параметры разрешенного строительства, реконструкции объектов капитального строительства, входящих в состав линейных объектов в границах зон их планируемого размещения	21
7. Информация о необходимости осуществления мероприятий по защите сохраняемых объектов капитального строительства (здание, строение, сооружение, объекты, строительство которых не завершено), существующих и строящихся на момент подготовки проекта планировки территории, а также объектов капитального строительства, планируемых к строительству в соответствии с ранее утвержденной документацией по планировке территории, от возможного негативного воздействия в связи с размещением линейных объектов.....	22
8. Информация о необходимости осуществления мероприятий по сохранению объектов культурного наследия от возможного негативного воздействия в связи с размещением линейных объектов.....	24
9. Информация о необходимости осуществления мероприятий по охране окружающей среды	24
10. Информация о необходимости осуществления мероприятий по защите территории от чрезвычайных ситуаций природного и техногенного характера, в том числе по обеспечению пожарной безопасности и гражданской обороне	27
Список используемых сокращений:	31

Введение

Документация по планировке территории для размещения линейного объекта транспортной инфраструктуры регионального значения «Реконструкция автомобильной дороги г. Верхняя Пышма – п. Зеленый Бор – с/х Балтымский (устройство тротуаров на участке км 5+330 – км 7+000) на территории городского округа Верхняя Пышма», разработана в рамках государственного контракта № 9-ПС/3602000 914/ЭА от 23.07.2022 на выполнение работ по разработке проектной документации по объекту «Реконструкция автомобильной дороги г. Верхняя Пышма - п. Зеленый Бор - с/х Балтымский (устройство тротуаров на участке км 5+330 - км 7+000) на территории городского округа Верхняя Пышма», между Государственным казенным учреждением Свердловской области «Управление автомобильных дорог» (далее – ГКУ СО «Управление автодорог») и обществом с ограниченной ответственностью «АДС Проект» (далее – ООО «АДС Проект») и в соответствии с приказом Государственного казенного учреждения Свердловской области «Управление автомобильных дорог» от 25.10.2022 № 695 «О принятии решения о подготовке документации по планировке территории для размещения линейного объекта транспортной инфраструктуры регионального значения «Реконструкция автомобильной дороги г. Верхняя Пышма - п. Зеленый Бор - с/х Балтымский (устройство тротуаров на участке км 5+330 - км 7+000) на территории городского округа Верхняя Пышма» на основании:

1. Схемы территориального планирования Свердловской области, утвержденной постановлением Правительства Свердловской области от 31.08.2009 № 1000 – ПП с учетом внесенных изменений (далее – Схема территориального планирования Свердловской области);

2. распоряжения Правительства Свердловской области от 25.04.2022 № 173 - РП «Об утверждении перечня автомобильных дорог общего пользования регионального значения Свердловской области, в отношении которых планируется разработка проектной документации на строительство, реконструкцию и капитальный ремонт в 2022 – 2024 годах».

При разработке документации по планировке территории использованы действующие правовые акты и нормативные материалы:

Градостроительный кодекс Российской Федерации;

Земельный кодекс Российской Федерации;

Водный кодекс Российской Федерации;

Лесной кодекс Российской Федерации;

Федеральный Закон от 08 ноября 2007 года № 257-ФЗ «Об автомобильных дорогах и о дорожной деятельности в Российской Федерации и о внесении изменений в отдельные законодательные акты Российской Федерации (далее – Федеральный Закон № 257-ФЗ);

Федеральный Закон от 20 декабря 2004 года № 166-ФЗ «О рыболовстве и сохранении водных биологических ресурсов;

ГОСТ Р 52766-2007. Национальный стандарт Российской Федерации. Дороги автомобильные общего пользования. Элементы обустройства. Общие требования (утвержден приказом Ростехрегулирования от 23.10.2007 № 270-ст);

ГОСТ Р 22.2.01-2015. Национальный стандарт Российской Федерации. Безопасность в чрезвычайных ситуациях. Порядок обоснования и учета мероприятий по гражданской обороне, мероприятий по предупреждению чрезвычайных ситуаций природного и техногенного характера при разработке проектов планировки территорий;

постановление Правительства Российской Федерации от 12.05.2017 № 564 «Об утверждении положения о составе и содержании проектов планировки территории, предусматривающих размещение одного или нескольких линейных объектов»;

Генеральный план городского округа Верхняя Пышма, утвержденный решением Думы городского округа Верхняя Пышма от 26.002.2010 № 16/1, с учетом утвержденных изменений на момент разработки документации по планировке территории;

Правила землепользования и застройки городского округа Верхняя Пышма, утвержденные решением Думы городского округа Верхняя Пышма от 31.10.2019 № 15/4), с учетом утвержденных изменений на момент разработки документации по планировке территории;

Генеральный план городского округа Верхняя Пышма применительно к территории поселка Зеленый Бор, утвержденный Решением Думы городского округа Верхняя Пышма от 26.02.2010 № 16/1 (с изменениями от 26.09.2019 № 14/4);

Правила землепользования и застройки на территории городского округа Верхняя Пышма, утвержденные Решением Думы городского округа Верхняя Пышма от 31.10.2019 № 5/14, (с изменениями от 29.06.2023 № 63/1) карта градостроительного зонирования городского округа Верхняя Пышма применительно к территории поселка Зеленый Бор;

Документация по планировке территории «Проект межевания территории населенных пунктов городского округа Верхняя Пышма применительно к территории поселка Зеленый Бор в целях определения границ территории общего пользования». Утвержденная постановлением Администрации городского округа Верхняя Пышма от 11.11.2021 № 956 (далее – Постановление № 956);

Проект планировки территории и проект межевания территории объекта в кадастровом квартале 66:36:2301004, ограниченной ул. Октябрьская, ул. Новая, п. Зеленый Бор, утвержденные постановлением Администрации городского округа Верхняя Пышма от 27.10.2022 № 1312 (далее – Постановление № 1312);

Нормативы градостроительного проектирования городского округа Верхняя Пышма, утвержденные Решением Думы городского округа Верхняя Пышма № 40/5 (в действующей редакции)

РДС 30-201-98 «Инструкция о порядке проектирования и установления красных линий в городах и других поселениях Российской Федерации»;

Региональные нормативы градостроительного проектирования Свердловской области (утверждены приказом Министерства строительства и развития инфраструктуры Свердловской области от 01.08.2023 № 435-П);

СП 42.13330.2016 Свод правил «Градостроительство. Планировка и застройка городских и сельских поселений». Актуализированная редакция СНиП 2.07.01-89*;

постановление Правительства Российской Федерации от 02.09.2009 № 717 «О нормах отвода земель для размещения автомобильных дорог и (или) объектов дорожного сервиса» (далее – постановление Правительства Российской Федерации № 717);

СП 51.13330.2011 «СНиП 23-03-2003 Защита от шума»;

СП 34.13330.2021. Свод правил. Автомобильные дороги;

СанПиН 2.2.1/2.1.1.1200-03 «Санитарно-защитные зоны и санитарная классификация предприятий, сооружений и иных объектов»;

приказ Федеральной службы государственной регистрации, кадастра и картографии от 10.11.2020 № П/0412 «Об утверждении классификатора видов разрешенного использования земельных участков»;

приказ Федеральной службы государственной регистрации, кадастра и картографии (далее Росреестр) от 13.01.2021 № П/0004 «Об установлении требований к графическому описанию местоположения границ публичного сервитута, формату электронного документа, содержащего указанные сведения»;

Федеральный Закон от 25 июня 2002 года № 73-ФЗ «Об объектах культурного наследия (памятники истории и культуры) народов Российской Федерации» (далее – Федеральный Закон № 73-ФЗ);

Приказ Министерства строительства и жилищно-коммунального хозяйства Российской Федерации от 25.04.2017 № 739/пр «Об утверждении требований к цифровым топографическим картам и цифровым топографическим планам, используемым при подготовке графической части документации по планировке территории» (с учетом приказа Министерства строительства и жилищно-коммунального хозяйства Российской Федерации от 19.05.2021 № 305/пр «О внесении изменений в требования к цифровым топографическим картам и цифровым топографическим планам, используемым при подготовке графической части документации по планировке территории, утвержденные приказом Министерства строительства и жилищно-коммунального хозяйства Российской Федерации от 25 апреля 2017 г. № 739/пр»);

приказ Министерства строительства и жилищно-коммунального хозяйства Российской Федерации от 25.04.2017 № 740/пр «Об установлении случаев подготовки и требований к подготовке, входящей в состав материалов по обоснованию проекта планировки территории схемы вертикальной планировки, инженерной подготовки и инженерной защиты территории»;

приказ Министерства строительства и жилищно-коммунального хозяйства Российской Федерации от 25.04.2017 № 738/пр «Об утверждении видов элементов планировочной структуры»;

приказ Федеральной службы государственной регистрации, кадастра и картографии (далее – Росреестр) от 13.01.2021 № П/0004 «Об установлении требований к графическому описанию местоположения границ публичного сервитута, точности определения координат характерных точек границ публичного сервитута, формату электронного документа, содержащего указанные сведения»;

действующие государственные регламенты, нормы, правила, стандарты, а также исходные данные, технические условия и требования, выданные органами государственного надзора и заинтересованными организациями при согласовании места размещения объекта.

Документация по планировке территории выполнена в местной системе координат Свердловской области (далее МСК-66).

Материалы инженерных изысканий, выполненные в 2023 году обществом с ограниченной ответственностью «АДС Проект», в том числе:

инженерно-геодезические изыскания (технический отчет
шифр 9- ПС/3602000 914/ЭА-131-ИГДИ);

инженерно-гидрометеорологические изыскания (технический отчет
шифр 9- ПС/3602000 914/ЭА-131-ИГМИ);

инженерно-геологические изыскания (технический отчет
шифр 9- ПС/3602000 914/ЭА-131-ИГИ);

инженерно-экологические изыскания (технический отчет
шифр 9- ПС/3602000 914/ЭА-131-ИЭИ).

Целью подготовки проекта планировки и проекта межевания территории является определение границ зоны планируемого размещения линейного объекта регионального значения ««Реконструкция автомобильной дороги г. Верхняя Пышма - п. Зеленый Бор - с/х Балтымский (устройство тротуаров на участке км 5+330 - км 7+000) на территории городского округа Верхняя Пышма».

Настоящим проектом совмещены следующие схемы: Схема организации улично-дорожной сети и движения транспорта, совмещенная со схемой конструктивных и планировочных решений; Схема границ зон с особыми условиями использования территорий, особо охраняемых природных территорий, лесничеств, совмещенная со схемой границ территорий, подверженных риску возникновения чрезвычайных ситуаций природного и техногенного характера.

На основании заключения от 30.01.2023 № 38-04-27/48, выданного Управлением государственной охраны объектов культурного наследия Свердловской области, разработка Схемы границ территорий объектов культурного наследия проектом не предусмотрена в виду отсутствия объектов культурного наследия в границах проектирования.

В связи с тем, что проектом не предусматривается реконструкция существующих линейных объектов капитального строительства с изменением их местоположения разработка соответствующего «Чертежа границ зон планируемого размещения линейных объектов, подлежащих реконструкции в связи с изменением их местоположения» не осуществлялась.

1. Наименование, основные характеристики (категория, протяженность, проектная мощность, пропускная способность, грузонапряженность, интенсивность движения) и назначение планируемого для размещения линейного объекта, а также линейных объектов, подлежащих реконструкции в связи с изменением их местоположения

Проектируемый линейный объект транспортной инфраструктуры регионального значения «Реконструкция автомобильной дороги г. Верхняя Пышма – п. Зеленый Бор – с/х Балтымский (устройство тротуаров на участке км 5+330 – км 7+000) на территории городского округа Верхняя Пышма», (далее – линейный объект), в границах поселка Зеленый Бор городского округа Верхняя Пышма Свердловской области.

Реконструкция проводится в отношении существующей автомобильной дороги общего пользования регионального значения «г. Верхняя Пышма - п. Зеленый Бор - с/х «Балтымский» IV категории (код автодороги – 3602000), кадастровый номер объекта 66:36:0000000:140 (вх. 66:36:2301004:36; 66:36:2301002:30; 66:36:2301001:15), заключается в реконструкции полотна существующей дороги, тротуаров вдоль проезжей части, размещение остановок общественного транспорта с изменением границы полосы отвода автомобильной дороги в целях максимального приведения ее ширины к нормативным параметрам с учетом размещения на застроенной территории населенного пункта.

Изменение существующей границы полосы отвода автомобильной дороги предусмотрено с учетом положений пункта 9 статьи 3 Федерального Закона от 8 ноября 2007 года « 257-ФЗ «Об автомобильных дорогах и о дорожной деятельности в Российской Федерации и о внесении изменений в отдельные законодательные акты Российской Федерации», включая необходимость устройства тротуаров, остановок общественного транспорта и оборудования стационарным электрическим освещением дороги и включения в границы полосы отвода земель государственная собственность на которые не разграничена, за счет которых возможно доведение полосы отвода дороги до нормативных параметров.

Основные параметры проектируемого участка приняты с учетом категории автомобильной дороги, расчетной скорости движения, а также с взаимной увязкой профильных элементов между собой и прилегающей территорией. Элементы продольного и поперечного профиля соответствуют общим требованиям ГОСТ 33100-2014 «Дороги автомобильные общего пользования. Правила проектирования автомобильных дорог», ГОСТ 33475- 2015 «Дороги автомобильные общего пользования. Геометрические элементы», СП 42.13330.2016 «Градостроительство. Планировка и застройка городских и сельских поселений» актуализированная редакция СНиП 2.07.01-89* и СП 396.1325800.2018 Улицы и дороги населенных пунктов. Правила градостроительного проектирования».

С учетом положений пункта 4.4.6 ОДМ 218.2.101-2019. Отраслевой дорожный методический документ. «Методические рекомендации по проектированию элементов плана, продольного и поперечного профиля автомобильных дорог», при разработке проектов реконструкции и капитального

ремонта автомобильных дорог по нормам категорий IБ, IВ и II допускается при технико-экономическом обосновании сохранять элементы плана, продольного и поперечного профилей (кроме количества полос движения) на отдельных участках существующих дорог, если они соответствуют расчетной скорости, установленной для дорог категории III, а по нормам категорий III, IV – на категорию ниже соответственно).

Реконструкция линейного объекта предусмотрена в соответствии с нормами ГОСТ 33100-2014 «Дороги автомобильные общего пользования. Правила проектирования автомобильных дорог», ГОСТ 33475-2015 «Дороги автомобильные общего пользования. Геометрические элементы», СП 42.13330.2016 «Градостроительство. Планировка и застройка городских и сельских поселений» актуализированная редакция СНиП 2.07.01-89* и СП 396.1325800.2018 Улицы и дороги населенных пунктов. Правила градостроительного проектирования».

Общая площадь границы территории, в отношении которой осуществляется подготовка проекта планировки составляет 4,76 га, из них площадь зоны планируемого размещения линейного объекта 4,58 га.

Протяженность проектируемого линейного объекта – 1,67 км.

1. Тип объекта – линейный объект транспортной инфраструктуры регионального значения – автомобильная дорога общего пользования регионального значения «г. Верхняя Пышма - п. Зеленый Бор - с/х «Балтымский», включающий проектируемый в его составе линейный объект пешеходной инфраструктуры - тротуар, с сопутствующими линейными объектами электросетевого хозяйства – линии наружного освещения;

2. Характеристики линейного объекта определены в соответствии с техническим заданием на выполнение работ по разработке документации по планировке территории приказа ГКУ СО «Управление автодорог» от 25.10.2022 № 695 представлены в таблице № 1, могут уточняться на стадии разработки проектной или рабочей документации;

3. Вид строительства – реконструкция с изменением границы полосы отвода автодороги;

4. Остановочные пункты, являющиеся элементами реконструируемой существующей автомобильной дороги регионального значения, планируются к размещению.

Начало трассы 1 (пк0+00,00) находится после железнодорожного переезда на примыкание улицы Уральских Рабочих в п. Зеленый Бор (уточняется проектной документацией), конец трассы (пк1+88,56) расположен на перекрестке с улицей Артиллеристов в п. Зеленый Бор (уточняется проектной документацией).

Начало трассы 2 (пк0+00,00) находится в начале улицы Артиллеристов в п. Зеленый Бор (уточняется проектной документацией), конец трассы (пк6+27,84) расположен на перекрестке улиц Артиллеристов и Октябрьская в п. Зеленый Бор (уточняется проектной документацией).

Начало трассы 3 (пк0+00,00) находится на перекрестке улиц Артиллеристов и Октябрьская в п. Зеленый Бор (уточняется проектной документацией), конец

трассы (пк9+13,55) у ворот СНТ Уралмашевец 213 (уточняется проектной документацией).

В соответствии с положениями пункта 1. Статьи 26 Федерального закона от 8 ноября 2007 года № 257-ФЗ, придорожные полосы не устанавливаются для автомобильных дорог, расположенных в границах населенных пунктов.

Характеристики проектируемого линейного объекта определены в соответствии с техническим заданием на выполнение работ по разработке документации по планировке территории приказа ГКУ СО «Управление автодорог» № 695 от 25.10.2022 и представлены в таблице № 1.

Таблица № 1

Основные характеристики проектируемого линейного объекта

Наименование показателя	Измеритель	Значение показателя
1	2	3
1. Вид работ		Реконструкция
2. Категория участка автомобильной дороги		IV
3. Расчетная скорость	км/ч	60
3. Протяженность проектируемого участка	км	1,67
4. Общая строительная длина	км	1,67
5. Число полос движения	-	2
6. Ширина полосы движения	м	3,0
7. Ширина обочины	м	2,0
8. Категория объекта по освещению	-	Основные улицы сельских поселений в жилой застройке
9. Расчетные нагрузки		115 кН
10. Исполнение линии освещения	-	Кабельная линия в траншее в земле
11. Количество автобусных остановок	шт.	2
12. Протяженность линии наружного освещения 0,4 кВ	м	2599
13. Количество светильников	шт.	84
14. Протяженность тротуара	м	2685

Примечание: основные характеристики проектируемого линейного объекта могут быть уточнены на стадии проектирования объекта.

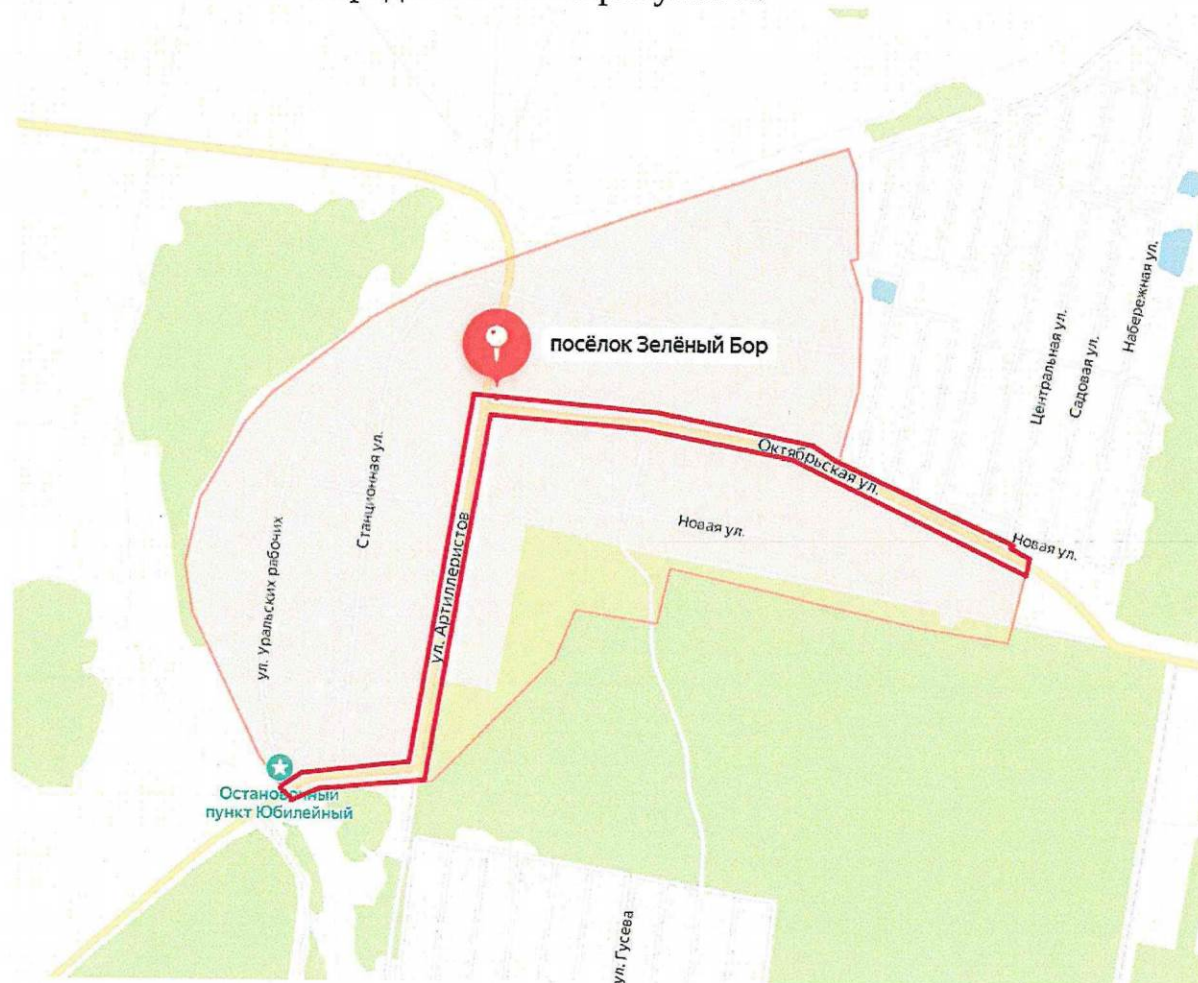
Проектом предлагается установка новых столбов освещения с прокладкой к ним кабельной линии 0,4 кВ. Подключение выполнено от вновь устанавливаемого шкафа управления, расположенного рядом с существующей опорой № 6 ВЛ - 0,4 кВ ф. №4 "ул. Артиллеристов" от ТП-6036. Максимальная мощность энергопринимающих устройств в точке присоединения: 9 кВт.

Напряжение питания – 380 В.

2. Перечень субъектов Российской Федерации, перечень муниципальных районов, городских округов в составе субъектов Российской Федерации, перечень поселений, населенных пунктов, внутригородских территорий городов федерального значения, на территориях которых устанавливаются зоны планируемого размещения линейных объектов

Линейный объект размещен на территории городского округа Верхняя Пышма Свердловской области, в границах населенного пункта п. Зеленый Бор.

Обзорная схема расположения границы зоны планируемого размещения линейного объекта представлена на рисунке 1.



— граница зоны планируемого размещения линейного объекта

Рисунок 1. Обзорная схема расположения границы зоны планируемого размещения линейного объекта

Зона планируемого размещения линейного объекта расположена в границах кадастровых кварталов 66:36:2301001; 66:36:2301002; 66:36:2301003; 66:36:2301004.

В границах зоны планируемого размещения, устанавливаемых в населенном пункте, предусматривается функциональное зонирование – «Зона транспортной инфраструктуры».

3. Перечень координат характерных точек границ зон планируемого размещения линейного объекта

Существующий линейный объект регионального значения является улично-дорожной сетью населенного пункта, расположен в стесненных условиях жилой застройки, в связи с чем установление нормативной полосы отвода в соответствии с нормами отвода земель для размещения автомобильных дорог и объектов дорожного сервиса, утвержденными Постановлением Правительства Российской Федерации от 02.09.2009 № 717, на всем протяжении в границах проектирования не представляется возможным, поэтому настоящим проектом планировки граница зоны планируемого размещения линейного объекта для дальнейшего содержания и эксплуатации автомобильной дороги предусмотрена с минимизацией изъятия земельных участков для государственных нужд и сноса объектов некапитального строительства нежилого назначения с включением земель государственная собственность на которые не разграничена при доведении параметров полосы отвода автомобильной дороги до нормативных.

Согласно нормам отвода земель для размещения автомобильных дорог и объектов дорожного сервиса, утвержденных постановлением Правительства Российской Федерации от 02.09.2009 № 717, для существующей автомобильной дороги IV категории, расположенной на насыпи, на равнинной местности с поперечными уклонами от 0 до 9 процентов, с заложением откосов земляного полотна постоянной крутизны 1:4, при высоте насыпи 1,5 м, и с учетом прилегающих с каждой стороны к кромке проезжей части полос шириной по 15 метров для обеспечения боковой видимости, устройства кюветов, проектируемой линии освещения и тротуара, а также для обеспечения необходимых условий производства работ по содержанию автомобильных дорог (шириной не менее 3 метров), требуется полоса отвода шириной 36 метров. В то же время, учитывая, что автомобильная дорога расположена в границах населенных пунктов, и с учетом положений СП 34.13330.2021 Свод правил. «Автомобильные дороги», СП 42.13330.2016 «Градостроительство. Планировка и застройка городских и сельских поселений. Актуализированная редакция СНиП 2.07.01-89*», в условиях стесненной жилой застройки настоящим проектом планировки территории предусмотрено установление границы зоны планируемого размещения линейного объекта по существующей полосе отвода автомобильной дороги регионального значения с учетом необходимости ее расширения с дополнительным включением в границы полосы отвода земель государственная собственность на которые не разграничена, за счет которых возможно доведение параметров последней до нормативных, общей шириной 15,40-36,00 м. Принятая граница зоны планируемого размещения линейного объекта также включает реконструируемые объекты благоустройства автомобильной дороги, остановки общественного транспорта, организации пешеходного движения, линии наружного освещения и при необходимости, позволит расположить дополнительные объекты, гарантирующие безопасность движения пешеходов, включая обеспечение доступа инвалидов и других маломобильных групп населения к объектам дорожного хозяйства.

Координаты поворотных точек границы зоны планируемого размещения линейного объекта представлены в таблице № 2.

Сведения о границах зоны планируемого размещения линейного объекта отражены на чертеже границ зон планируемого размещения линейного объекта, Шифр № 9-ПС/3602000 914/ЭА -ППТ-02.

Таблица № 2.

Перечень координат характерных точек границы зоны планируемого размещения линейного объекта

Номер точки	Координаты поворотных точек		Номер точки	Координаты поворотных точек	
	х	у		х	у
1	2	3	1	2	3
1	406976,55	1537669,07	32	407240,24	1537892,46
2	406976,63	1537670,02	33	407267,33	1537897,38
3	406980,16	1537710,53	34	407291,87	1537901,49
4	406980,99	1537718,53	35	407291,58	1537903,48
5	406985,43	1537724,00	36	407316,69	1537905,24
6	406984,67	1537738,94	37	407344,28	1537909,37
7	406983,09	1537742,08	38	407368,93	1537913,66
8	406989,19	1537793,30	39	407368,39	1537915,49
9	406990,55	1537810,71	40	407382,27	1537917,91
10	406990,87	1537814,75	41	407396,30	1537920,43
11	406993,14	1537843,65	42	407401,25	1537916,66
12	406995,56	1537850,35	43	407409,14	1537917,88
13	407005,20	1537851,34	44	407410,47	1537918,08
14	407004,85	1537856,83	45	407436,79	1537921,45
15	407031,30	1537860,48	46	407436,61	1537926,13
16	407031,96	1537857,20	47	407438,58	1537926,28
17	407058,08	1537860,98	48	407463,10	1537929,67
18	407058,60	1537857,93	49	407466,81	1537929,76
19	407084,83	1537861,90	50	407496,87	1537934,59
20	407110,70	1537865,38	51	407497,40	1537928,45
21	407110,74	1537865,65	52	407524,31	1537932,92
22	407112,20	1537865,99	53	407536,97	1537934,5
23	407111,45	1537870,61	54	407549,62	1537936,07
24	407111,21	1537871,50	55	407549,12	1537940,45
25	407134,52	1537876,36	56	407574,73	1537943,81
26	407134,95	1537876,79	57	407588,19	1537945,77
27	407139,20	1537877,56	58	407584,74	1537969,50
28	407147,81	1537878,46	59	407575,99	1537968,21
29	407161,99	1537881,18	60	407566,73	1538042,55
30	407186,27	1537886,13	61	407565,89	1538055,83
31	407214,50	1537886,00	62	407564,10	1538055,74

Номер точки	Координаты поворотных точек	
	х	у
1	2	3
63	407563,64	1538065,36
64	407567,98	1538065,65
65	407566,30	1538091,12
66	407564,75	1538116,75
67	407563,24	1538134,63
68	407563,34	1538140,00
69	407562,29	1538157,19
70	407559,33	1538156,99
71	407558,80	1538164,19
72	407561,84	1538164,52
73	407561,72	1538166,66
74	407559,5	1538190,66
75	407557,80	1538190,39
76	407556,60	1538207,11
77	407555,32	1538206,86
78	407555,13	1538209,63
79	407556,41	1538209,86
80	407556,31	1538211,30
81	407558,80	1538211,78
82	407558,20	1538217,46
83	407554,97	1538216,86
84	407549,77	1538247,49
85	407539,59	1538321,68
86	407536,13	1538348,96
87	407534,30	1538360,77
88	407516,62	1538439,56
89	407515,55	1538439,42
90	407506,45	1538468,41
91	407495,66	1538503,23
92	407493,27	1538510,86
93	407495,38	1538514,96
94	407492,22	1538526,81
95	407486,44	1538525,42
96	407473,08	1538554,26
97	407470,29	1538560,07
98	407439,52	1538632,37
99	407429,48	1538653,63
100	407429,96	1538655,23
101	407428,73	1538656,02

Номер точки	Координаты поворотных точек	
	х	у
1	2	3
102	407415,30	1538685,42
103	407411,16	1538694,48
104	407404,47	1538709,26
105	407390,24	1538740,70
106	407368,06	1538788,24
107	407366,42	1538797,30
108	407365,88	1538798,72
109	407366,90	1538798,96
110	407365,75	1538804,09
111	407360,30	1538805,16
112	407360,04	1538806,73
113	407353,23	1538805,58
114	407349,51	1538810,47
115	407338,04	1538827,88
116	407334,96	1538827,47
117	407330,08	1538827,01
118	407325,08	1538826,55
119	407391,13	1538693,45
120	407427,66	1538613,69
121	407423,18	1538608,24
122	407430,30	1538589,75
123	407460,11	1538521,61
124	407460,56	1538520,59
125	407467,73	1538497,23
126	407470,18	1538497,30
127	407471,44	1538490,42
128	407473,49	1538478,75
129	407480,40	1538439,36
130	407476,44	1538438,66
131	407478,19	1538428,76
132	407483,18	1538400,11
133	407485,14	1538389,32
134	407489,35	1538389,94
135	407507,94	1538287,22
136	407518,75	1538226,91
137	407520,66	1538227,39
138	407521,49	1538223,17
139	407519,59	1538222,81
140	407519,27	1538219,27

Номер точки	Координаты поворотных точек	
	x	y
1	2	3
141	407520,23	1538207,92
142	407529,73	1538126,84
143	407529,82	1538118,17
144	407532,73	1538092,58
145	407536,15	1538067,80
146	407530,65	1538067,80
147	407534,02	1538041,98
148	407544,09	1538042,73
149	407547,08	1538014,34
150	407552,76	1537972,00
151	407553,11	1537968,25
152	407551,90	1537964,86
153	407521,53	1537959,69
154	407521,48	1537960,06
155	407501,50	1537957,09
156	407481,75	1537954,15
157	407481,72	1537956,32
158	407462,24	1537953,34
159	407461,62	1537956,30
160	407441,52	1537953,22
161	407441,68	1537951,96
162	407409,13	1537946,22
163	407400,11	1537945
164	407392,04	1537943,46
165	407383,6	1537942,48

Номер точки	Координаты поворотных точек	
	x	y
1	2	3
166	407383,94	1537940,32
167	407369,1	1537937,84
168	407368,54	1537940,74
169	407365,12	1537940,35
170	407338,82	1537937,36
171	407312,63	1537934,47
172	407312,68	1537933,25
173	407281,84	1537929,07
174	407282,44	1537925,25
175	407262,63	1537922,32
176	407235,02	1537918,00
177	407207,70	1537913,23
178	407207,41	1537916,13
179	407164,98	1537910,33
180	407149,13	1537907,46
181	407119,23	1537901,78
182	407119,78	1537896,33
183	406968,41	1537868,57
184	406964,74	1537706,90
185	406950,63	1537678,66
186	406946,95	1537674,21
187	406958,45	1537665,91
188	406968,46	1537658,69
1	406976,55	1537669,07

4. Перечень координат характерных точек границ зон планируемого размещения линейных объектов, подлежащих реконструкции в связи с изменением их местоположения

Ввиду отсутствия проектных предложений, в результате которых иные линейные объекты, расположенные в границах проектирования территории, подлежат реконструкции в связи с изменением их местоположения, границы зон планируемого размещения линейных объектов, подлежащих реконструкции в связи с изменением их местоположения, настоящим проектом не предусмотрены.

5. Перечень координат характерных точек красных линий

Согласно пункту 11 статьи 1 Градостроительного Кодекса Российской Федерации красными линиями являются линии, которые обозначают границы территории общего пользования.

Настоящим проектом планировки территории при установлении границ зоны планируемого размещения линейного объекта и красных линий учтены положения документаций по планировке территории, утвержденной Постановлением № 956 и утвержденной Постановлением № 1312.

Красные линии документации по планировке территории, утвержденной Постановлением № 1312, совпадают в границах проектирования с красными линиями, утвержденными документацией по планировке территории, утвержденной Постановлением № 956.

Проектом предусмотрено установление красных линий (территории общего пользования) и изменение существующих красных линий, установленных документацией по планировке территории, утвержденной Постановлением № 956.

Красные линии линейного объекта в границах п. Зеленый Бор приняты равными границами полосы постоянного отвода автомобильной дороги.

Ведомость координат характерных точек устанавливаемых красных линий в границах проектирования и красные линии разработаны в системе координат МСК 66, приведены в графической части на чертеже красных линий, масштаб 1:1000, Шифр № 9-ПС/3602000 914/ЭА -ППТ-01.

6. Предельные параметры разрешенного строительства, реконструкции объектов капитального строительства, входящих в состав линейных объектов в границах зон их планируемого размещения

В соответствии с положениями пункта 4 статьи 36 Градостроительного Кодекса Российской Федерации, действие градостроительных регламентов не распространяется:

- на земельные участки, предназначенные для размещения линейных объектов в том числе занятые линейными объектами;
- в границах территорий общего пользования.

Линейный объект транспортной инфраструктуры регионального значения – автомобильная дорога общего пользования регионального значения «г. Верхняя Пышма - п. Зеленый Бор - с/х «Балтымский», включающий проектируемый в его составе линейный объект пешеходной инфраструктуры – тротуар и линейный объект инженерной инфраструктуры - линия наружного освещения являются линейными объектами. Проектом не предусмотрено установление предельных параметров разрешенного строительства объектов капитального строительства, входящих в состав линейных объектов, в границах зоны планируемого размещения линейного объекта.

7. Информация о необходимости осуществления мероприятий по защите сохраняемых объектов капитального строительства (здание, строение, сооружение, объекты, строительство которых не завершено), существующих и строящихся на момент подготовки проекта планировки территории, а также объектов капитального строительства, планируемых к строительству в соответствии с ранее утвержденной документацией по планировке территории, от возможного негативного воздействия в связи с размещением линейных объектов.

В данном проекте учтена утвержденная документация по планировке территории:

документация по планировке территории «Проект межевания территории населенных пунктов городского округа Верхняя Пышма применительно к территории поселка Зеленый Бор в целях определения границ территории общего пользования». Утвержденная постановлением Администрации городского округа Верхняя Пышма от 11.11.2021 № 956;

проект планировки территории и проект межевания территории объекта в кадастровом квартале 66:36:2301004, ограниченной ул. Октябрьская, ул. Новая, п. Зеленый Бор, утвержденные постановлением Администрации городского округа Верхняя Пышма от 27.10.2022 № 1312, в соответствии с данной документацией в границах проектирования предлагается изменением границ земельных участков под многоквартирную малоэтажную жилую застройку для организации внутренних дворовых пространств, с площадкой отдыха для детей и взрослых.

Вывод: -данным проектом планировки территории вносятся изменения в части установления красных линий, часть красных линий подлежит отмене, так как их параметры не позволяют разместить объекты благоустройства автомобильной дороги: остановки общественного транспорта, линии пешеходного движения, линии наружного освещения и дополнительные объекты, гарантирующие безопасность движения пешеходов. Изменение проектных решений по размещению объектов капитального строительства (далее – ОКС) не предусмотрено, мероприятия по защите ОКС, планируемых к строительству в утвержденных документации по планировке территории от возможного негативного воздействия в связи с размещением линейных объектов не требуется.

В предлагаемых к установлению границах зоны планируемого размещения линейного объекта в соответствии с проектными решениями настоящего проекта

планировки территории сохраняются следующие объекты капитального строительства:

- кабельные линии – ПАО «Россети Урала» и АО «Оборонэнерго»;
- линии связи – ПАО «Ростелеком»;
- газопровод – АО «Газпром газораспределение Екатеринбург»;
- водопровод и канализация – МУП «Водоканал» г. Верхняя Пышма.

Также в границах зоны планируемого размещения линейного объекта имеются заборы, гаражи, сараи, хозяйственные постройки, подлежащие демонтажу или замене.

Разрабатываемой документацией по планировке территории для устройства тротуаров, линии освещения и остановок общественного транспорта требуется переустройство газопровода, попадающего в зону планируемого размещения линейного объекта. Согласно письму от Акционерного общества «Газпром газораспределение Екатеринбург» от 27.04.2024 № ЕД-03/3319 работы по реконструкции существующих сетей газоснабжения и газопотребления, принадлежащих обществу АО «Газпром газораспределение Екатеринбург» осуществляются его специалистами, в рамках заключаемого соглашения о компенсации убытков, вызванных данной реконструкцией, а также письму от ГКУ СО «Управления автомобильных дорог» №07-05898 от 06.05.2024 переустройство газопровода данной документацией не предусматривается.

Для защиты существующего водопровода в месте пересечения устройства водопрпускной трубы с водопроводом и в местах, где водопровод проложен вдоль новой проектируемой канавы, водопровод заключается в теплоизоляцию.

Из-за стесненных условий проектирования в районе реконструкции участка дороги, с целью максимального сохранения и защиты всех сохраняемых существующих коммуникаций, настоящим проектом планировки предусматривается необходимость осуществления строительных работ в охранных зонах объектов инженерной инфраструктуры вручную, в присутствии представителей организаций, эксплуатирующие соответствующие коммуникации.

С целью защиты существующих и сохраняемых ОКС, проектом планировки территории учтены технические требования (условия), выданные балансодержателями сетей инженерного обеспечения (технические условия на пересечение и параллельное следование).

Трассировка проектируемой кабельной линии выполнена с учетом нормативных минимальных расстояний: 1 м. до наружной бровки кювета и подошвы насыпи автомобильной дороги и 0,6 м. до зданий и сооружений и охранной зоной кабельной линии размером 2 м (по 1 м по обе стороны линии электропередачи от крайних проводов); 0,5 м расстояние по горизонтали в свету от водопровода до линии освещения; 0,5 м до фундаментов опор ВЛ напряжением до 1 кВ и свыше 5 м до фундаментов опор ВЛ напряжением свыше 1 до 10 кВ; 1 м от газопровода низкого давления до линии освещения.

Размещение проектируемых объектов – пешеходной инфраструктуры, линии освещения, остановок общественного транспорта и производство иных работ, в охранных зонах инженерных коммуникаций осуществляется в соответствии с режимом использования в границах данных зон, определенный и указанный в:

постановление Правительства Российской Федерации от 24.02.2009 № 160 «О порядке установления охранных зон объектов электросетевого хозяйства и особых условий использования земельных участков, расположенных в границах таких зон;

постановление Министерства здравоохранения Российской Федерации Главного государственного санитарного врача Российской Федерации от 14.03.2010 № 10 «О введении в действие санитарных правил и норм «Зоны санитарной охраны источников водоснабжения и водопроводов питьевого назначения. СанПиН 2.1.4.1110-02»»;

СП 42.13330.2016 «Градостроительство. Планировка и застройка городских и сельских поселений. Актуализированная редакция СНиП 2.07.01 - 89*» (0,5 м расстояние по горизонтали в свету от водопровода до линии освещения);

Постановление Правительства транспорта Российской Федерации от 20.11.2000 № 878 «Об утверждении Правил охраны газораспределительных сетей».

8. Информация о необходимости осуществления мероприятий по сохранению объектов культурного наследия от возможного негативного воздействия в связи с размещением линейных объектов

Согласно информации, указанной в письме от 30.01.2023 № 38- 04- 27/48 Управления государственной охраны объектов культурного наследия Свердловской области в границах проектирования линейного объекта отсутствуют объекты культурного наследия федерального, регионального и местного значения, включенные в единый государственный реестр объектов культурного наследия (памятников истории и культуры) народов Российской Федерации, выявленные объекты культурного наследия и объекты, обладающими признаками объекта культурного наследия (в том числе археологического).

Указанный земельный участок расположен вне зон охраны и защитных зон объектов культурного наследия, включенных в единый государственный реестр объектов культурного наследия (памятников истории и культуры) народов Российской Федерации.

На основании письма от Управления государственной охраны объектов культурного наследия Свердловской области от 19.08.2024 № 38-01-23/3375 на земельном участке, предназначенного под объект «Реконструкция автомобильной дороги г. Верхняя Пышма — п. Зеленый Бор — с/х Балтымский (устройство тротуаров на участке км 5+330 — км 7+000) на территории городского округа Верхняя Пышма» Свердловской области объектов культурного и археологического наследия не обнаружено, земельный участок расположен вне защитных зон и зон охраны объектов культурного наследия, включенных в единый

государственный реестр объектов культурного наследия (памятников истории и культуры) народов Российской Федерации

9. Информация о необходимости осуществления мероприятий по охране окружающей среды

Согласно информации, указанной в письме от 02.02.2023 № 12-17-02/1621 Министерства природных ресурсов и экологии Свердловской области, на участке проектирования особо охраняемые природные территории областного значения отсутствуют.

В границах проектирования водные объекты (объекты гидрографии) отсутствуют.

Согласно гидрогеологическому заключению № 376/23 ООО «ЭСП» от 18.07.2023 западная и центральная части реконструируемой автодороги находятся в границах третьего пояса ЗСО Пышминского водозабора, восточная часть дороги находится в границах третьего пояса ЗСО Зеленоборовского водозабора.

В пределах третьего пояса зоны санитарной охраны подлежат выполнению следующие мероприятия: запрещается размещение складов горюче-смазочных материалов, ядохимикатов и минеральных удобрений, накопителей промстоков, шламохранилищ и других объектов, обуславливающих опасность химического загрязнения подземных вод.

Документацией по планировке территории предусмотрены следующие мероприятия, обеспечивающие охрану грунтовых вод от загрязнения:

ведение строительных работ осуществляется без вскрытия водоносных горизонтов подземных вод;

заправка автомобилей и строительной техники на стационарных АЗС;

организация регулярной уборки эксплуатационными службами прилегающих территорий и поверхности тротуаров от бытового мусора;

размещение мест захоронения отходов производства и потребления и иных объектов, оказывающих негативное воздействие на состояние подземных вод, на специализированных площадках;

организация отвода дождевой и талой воды с территории расположения объекта.

В результате строительства и эксплуатации линейного объекта прямое воздействие на недра и подземные воды, не оказывается. Проектные решения обеспечивают экологическую устойчивость геологической среды и исключение загрязнения грунтовых, подземных вод.

Тротуары и наружное освещение в период эксплуатации не оказывают негативного воздействия на окружающую среду обитания.

Настоящая документация по планировке территории разработана для реконструкции существующей автомобильной дороги общего пользования регионального значения «г. Верхняя Пышма - п. Зеленый Бор - с/х «Балтымский» (код дороги 3602000), кадастровый номер объекта 66:36:0000000:140,

закрывающийся в устройстве тротуаров и изменении границы полосы отвода автомобильной дороги с приведением ее ширины к нормативным параметрам, без проведения работ, затрагивающих существующие параметры проезжей части.

Проектируемые настоящим проектом планировки территории параметры зоны планируемого размещения линейного объекта допускают, в случае необходимости компенсирующих мероприятий по охране окружающей среды. Расчет негативного воздействия линейных объектов на окружающую среду, по результатам которого возможно уточнение необходимости осуществления таких мероприятий, подлежит выполнению на следующих стадиях проектирования.

При строительстве линейного объекта возможны следующие основные воздействия на объекты окружающей среды:

Вырубка деревьев по прохождению трасс линейных объектов;

Изменение рельефа местности при выполнении планировочных и земляных работ.

Для предотвращения загрязнения земель, подземных вод настоящим проектом планировки предусмотрены следующие мероприятия по охране природной среды и рационального расходования природных ресурсов:

С целью снижения запыленности, проектируемые тротуары предложены с твердым покрытием;

Документацией по планировке территории предусмотрены следующие направления охраны природной среды и рационального расходования природных ресурсов:

Минимизация строительных работ при реконструкции линейного объекта, в том числе за счет:

остановки работы двигателей автомобилей и дорожно-строительной техники на время простоев;

исключение использования оборудования, выбросы которого значительно превышают нормативно-допустимые;

размещение строительной техники и крана на существующей автомобильной дороге или площадях с твердым покрытием;

исключено использование при строительстве материалов и веществ, выделяющих в атмосферу токсичные и канцерогенные вещества, неприятные запахи и т.д.;

проведение постоянного контроля за соблюдением технологических процессов с целью обеспечения минимальных выбросов загрязняющих веществ;

грунт из траншеи, выкопанной под прокладку кабеля наружного освещения, пригодный для обратной засыпки складывается на стройплощадке остальное вывозится самосвалами на ближайший полигон ТБО.

В процессе эксплуатации объекта, воздействие на атмосферный воздух не оказывается.

Проектом планировки предусмотрены мероприятия по организации вертикальной планировки и инженерной защите территории, с планируемой организацией поверхностного водоотвода в проектируемую систему

водоотведения – кюветы. Вертикальная планировка территории решена таким образом, чтобы исключить нарушение режима грунтовых вод и заболачивание территории.

При пересечении проектируемыми тротуарами существующих кюветов, предусмотрено устройство (соответствующее удлинению) водопропускных труб.

Мероприятия по защите от шума в период эксплуатации объекта

По материалам инженерно-экологических изысканий результаты существующего эквивалентного и максимального уровня звука на землях, заявленных под размещение проектируемого объекта, отражают четкую зависимость в распределении шумовой нагрузки вдоль всей существующей дороги с фактической интенсивностью движения. При этом все полученные контрольные результаты измерений эквивалентного уровня звука в точках замера свидетельствуют о превышениях предельно-допустимых уровней, регламентируемых СанПиН 1.2.3685-21 в дневной и ночной период для всех нормируемых территорий за исключением зон отдыха.

В соответствии с пунктом 12.2 СП 276.1325800.2016 «Здания и территории. Правила проектирования защиты от шума транспортных потоков» в качестве шумозащитных сооружений могут быть рекомендованы в рамках реализации проекта реконструкции автомобильной дороги «г. Верхняя Пышма - п. Зеленый Бор - с/х «Балтымский»:

применение на всех уличных фасадах жилых домов шумозащитных окон с индексом изоляции воздушного шума не менее 32дБА в закрытом состоянии;
установка сплошных шумо-пыле-газозащитных экранов.

В рамках проекта планировки территории данный вид шумозащитных сооружений (конструктивных мер) не подлежат отображению.

10. Информация о необходимости осуществления мероприятий по защите территории от чрезвычайных ситуаций природного и техногенного характера, в том числе по обеспечению пожарной безопасности и гражданской обороне

Катастрофы техногенного и природного характера приводят к следующим возможным последствиям: пожары, взрывы, перебои в обеспечении электроэнергией.

Среди чрезвычайных ситуаций техногенного характера вероятны чрезвычайные ситуации на системах электроснабжения.

Чрезвычайные ситуации природного характера на проектируемой территории могут возникнуть в результате неблагоприятных природных явлений (процессов): половодье, сильный ветер, сильный снегопад, град, гололед, заморозок, природный пожар.

Климатические воздействия могут нанести ущерб сооружениям, оборудованию, затруднить или приостановить технологические процессы.

При сильном ветре существует вероятность повреждения воздушных линий связи, линий электропередач, повала деревьев, разрушения легких построек.

При выпадении крупного града и выпадении обильного снега существует вероятность возникновения чрезвычайных ситуаций, связанных с обрывом воздушных линий связи и электропередачи, затруднением в работе транспорта.

При установлении жаркой погоды существует вероятность усиления пожароопасной обстановки и возникновения чрезвычайных ситуаций, связанных с прекращением подачи электроэнергии по причине пожаров и аварий, возникающих на электроподстанциях и электросетях.

Мероприятия по защите территории от чрезвычайных ситуаций природного и техногенного характера

Чрезвычайные ситуации природного характера

Исходя из анализа территории и выявленных факторов возникновения природных ЧС существует необходимость осуществления мероприятий, связанных с риском возникновения:

опасных метеорологических явлений и процессов, а также их сочетаний (комплекс метеорологических явлений), в том числе: сильный ветер, ливни и очень сильный дождь (мокрый снег, дождь со снегом), гроза, сильные морозы и жара, снегопады, сильная метель и гололедно-изморозевые отложения;

геофизических явлений – землетрясение.

Геологические условия район изысканий относится к опасной категории по пучению грунтов.

В соответствии с СП 22.13330.2016 (п.5.4.8) и с гидрогеологическим заключением № 376/23 ООО «ЭСП» от 18.07.2023 по характеру подтопления территория в границах проектирования относится к неподтопленной (с глубинами залегания уровня подземных вод более 10-15 м).

Для предотвращения водонасыщения грунтов основания проектом планировки территории проработаны мероприятия по вертикальной планировке территории с организацией отвода атмосферных и талых вод, а также обработка грунта вяжущими и стабилизирующими веществами.

При строительстве и эксплуатации необходимо предусмотреть комплекс мероприятий, направленных на предохранение элювиальных грунтов от замачивания и промораживания–оттаивания в открытых котлованах в период строительных работ.

По результатам, выполненных на территорию проектирования, изысканий территория пригодна для размещения проектируемых линейных объектов.

Инженерно-технические мероприятия и решения по предотвращению чрезвычайных ситуаций техногенного и природного характера прорабатываются на стадиях рабочей или проектной документации на линейные объекты исходя из принятых конструктивных и иных особенностей.

Проектом планировки территории в целях защиты территории проектирования от опасных метеорологических явлений и процессов:

предусмотрены мероприятия по обеспечению пожарной безопасности (сильный ветер, гроза, сильная жара);

предусмотрена система ливневой канализации открытого типа;

предусмотрена снегоочистка территории проектирования;

назначены параметры линейных объектов исходя из природно-климатических условий местности и рельефа территории проектирования.

Проектом планировки территории в целях защиты территории проектирования от опасных метеорологических явлений и процессов рекомендуется:

осуществлять мониторинг состояния полотна линейного объекта автомобильной дороги и тротуара в период сильных морозов, ливней и снегопадов;

проводить противогололедные мероприятия для предупреждения образования или ликвидации зимней скользкости на дорогах (тротуарах). Также необходим мониторинг состояния ЛЭП, прилегающих или пересекающих линейные объекты;

в период снегопадов, необходимо расчищать проектируемый линейный объект (тротуар).

Проектируемая в составе линейного объекта линия освещения предусматривается в теле существующей насыпи автомобильной дороги, объект кабельная линия электропередачи 0,4 кВ размещается выше уровня грунтовых вод, на глубине от 1,00-1,25 м (глубина заложения кабеля определяется на следующей стадии проектирования) в трубе полиэтиленовой напорной, которая при соединении способами стыковой сварки, муфтовой сварки и электрофузии, обеспечивает герметичность и в 4 раза устойчивее к износу, чем стальная труба.

Геофизические явления (эндогенные геологические процессы) – землетрясение. Настоящим проектом планировки территории сейсмическая опасность площадки строительства принимается по картам ОСР-2015 (Приложению А СП 14.13330.2018 «Строительство в сейсмических районах. Актуализированная редакция СНиП II-7-818») с учетом ответственности сооружения по степени опасности: для объектов массового строительства – нет (ОСР-2015-А 10 %). В рамках проекта планировки территории исходя из анализа территории и минимальным риском возникновения землетрясений проведение специальных мероприятий, связанных с наличием на территории проектирования риска возникновения землетрясения, не требуется.

Чрезвычайные ситуации техногенного характера

Среди чрезвычайных ситуаций техногенного характера большая доля приходится на аварии на автодорогах.

Основными причинами возникновения дорожно-транспортных происшествий могут являться:

- нарушение правил дорожного движения;
- недостаточное освещение дорог;
- качество покрытий - низкое сцепление, особенно зимой и другие факторы.

Аварии на проектируемых тротуарах в виду их назначения не прогнозируются.

К прогнозируемым чрезвычайным ситуациям техногенного характера относятся аварии на электроэнергетических системах. В случае аварии на линиях

электропередачи, обеспечивающих электроснабжением линии наружного освещения, возможно временное отключение вдоль проектируемых тротуаров.

Для предотвращения чрезвычайных ситуаций на автотранспорте настоящим проектом планировки предусмотрено проведение следующего комплекса мероприятий:

- улучшение качества зимнего содержания автодорог в период гололеда;
- устройство ограждений, разметка, установка дорожных знаков, улучшение освещения на автодорогах;
- предусмотрены мероприятия по обеспечению пожарной безопасности;
- предусмотрены мероприятия по защите сохраняемых объектов капитального строительства (представлены в разделе 7 настоящего документа);
- очистка дорог в зимнее время от снежных валов, сужающих проезжую часть и ограничивающих видимость;
- предусмотрена прокладка проектируемой линии освещения подземным способом.

Информация о необходимости осуществления мероприятий по гражданской обороне

Необходимость осуществления общих и специальных мероприятий по гражданской обороне отсутствует. В случае гражданской обороны по автомобильной дороге возможна эвакуация населения.

Информация о необходимости осуществления мероприятий по обеспечению пожарной безопасности

Ближайшим подразделением пожарной охраны является пожарная часть ОП № 19 ПСЧ «60-й пожарно-спасательный отряд Федеральной противопожарной службы», расположенной по адресу: Российская Федерация, Свердловская область, городской округ Верхняя Пышма, ул. Сибирка, 49, посёлок Садовый, расстояние от пожарной части до проектируемого участка автомобильной дороги составит 3,2 км.

На проектируемой территории потенциально опасные объекты отсутствуют.

Список используемых сокращений:

шт. - штук
га – гектар;
кв. м – квадратный метр;
км – километр;
м – метр;
м/с – метр в секунду;
км/ч – километры в час;
мм – миллиметр;
п. - поселок;
ТП – трансформаторная подстанция;
и т.п. – и тому подобное;
ВЛ – высоковольтная линия;
КЛ – кабельная линия;
ППБ - Правила пожарной безопасности в Российской Федерации;
ПУЭ - Правила устройства электроустановок;
ФЗ – Федеральный Закон;
АО - Акционерное общество;
ПАО – Публичное акционерное общество;
ОАО – Открытое акционерное общество;
ОКС – объект капитального строительства;
МУП ЖКХ - Муниципальное унитарное предприятие жилищно-коммунального хозяйства.

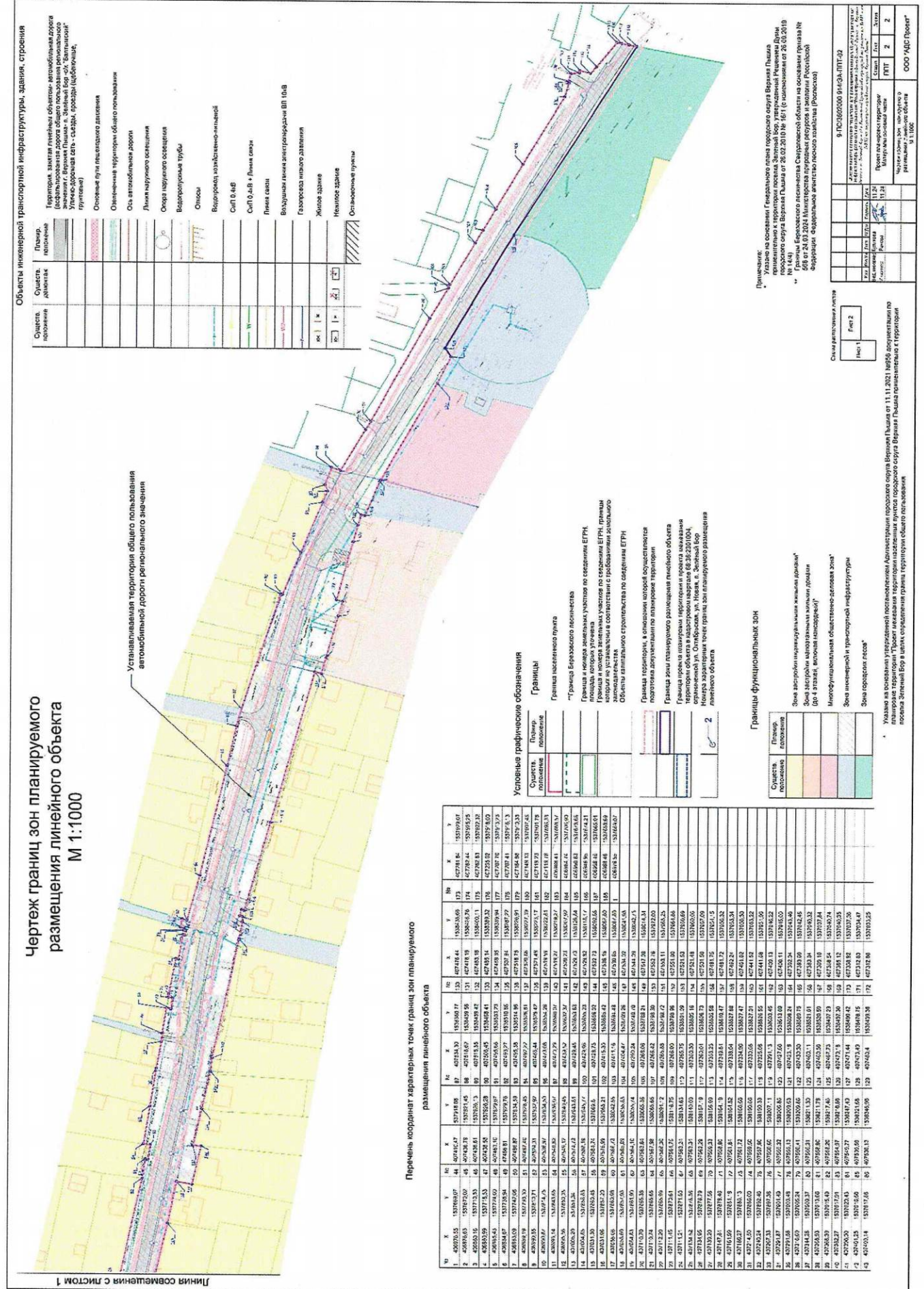
Приложение № 2
к приказу Министерства строительства
и развития инфраструктуры
Свердловской области
от 12.12.2024 № 637-П

Чертеж красных линий,
масштаб 1:1000, шифр 9-ПС/3602000 914/ЭА-ППТ-01

Приложение № 3
к приказу Министерства строительства
и развития инфраструктуры
Свердловской области
от 12.12.2024 № 637-П

Чертеж границ зон планируемого размещения линейного объекта,
масштаб 1:1000, шифр 9-ПС/3602000 914/ЭА-ППТ-02

Чертеж границ зон планируемого размещения линейного объекта М 1:1000



Объекты инженерной транспортной инфраструктуры, здания, строения

Планир. положение	Синтез, разметка	Синтез, разметка	Планир. положение
Территория застройки линейных объектов - автомобильных дорог (взаимосвязанная с дорогами общего пользования регионального или муниципального значения) - улицы, проезды (выборочные, грунтовые)			
Основные пути пешеходного движения			
Озелененная территория общего пользования			
Ось автомобильных дорог			
Линии наружного освещения			
Оси наружного освещения			
Водопроводные трубы			
Септики			
Водорозетки из асбестоцементных труб			
Септики			
Септики			
Линии связи			
Воздушные линии электропередачи ВЛ (10 кВ)			
Газопровод низкого давления			
Жилые здания			
Нежилые здания			
Остаточные участки			

Условные графические обозначения

Синтез, разметка	Планир. положение
	Граница населенного пункта
	"Граница Брауровского лесничества"
	Граница и коды земельных участков по сведениям ЕГРН, граница территории, которая является частью территории, границы которой в кадастровом учете по сведениям ЕГРН, граница территории, которая является частью территории, границы которой в кадастровом учете по сведениям ЕГРН, граница территории, которая является частью территории, границы которой в кадастровом учете по сведениям ЕГРН
	Объекты капитального строительства по сведениям ЕГРН
	Граница территории, в отношении которой осуществляется подготовка документации по планировке территории
	Граница зон планируемого размещения линейного объекта
	Граница зон планируемого размещения линейного объекта
	Граница зон планируемого размещения линейного объекта
	Контур застроенных точек границ зон планируемого размещения линейного объекта

Границы функциональных зон

Синтез, разметка	Планир. положение
	Зона застройки индивидуальной жилой застройки*
	Зона застройки многоквартирных жилых домов (двух этажей, высотой не выше 10 метров)
	Микропредприятие общепит-розничная*
	Зона инженерной транспортной инфраструктуры
	Зона зеленых лесов*

ПЕРЕЧЕНЬ координат характерных точек границ зон планируемого размещения линейного объекта

№	W	N	№	W	N
1	457000.55	531870.07	16	457016.47	531870.07
2	457016.47	531870.07	17	457016.47	531870.07
3	457016.47	531870.07	18	457016.47	531870.07
4	457016.47	531870.07	19	457016.47	531870.07
5	457016.47	531870.07	20	457016.47	531870.07
6	457016.47	531870.07	21	457016.47	531870.07
7	457016.47	531870.07	22	457016.47	531870.07
8	457016.47	531870.07	23	457016.47	531870.07
9	457016.47	531870.07	24	457016.47	531870.07
10	457016.47	531870.07	25	457016.47	531870.07
11	457016.47	531870.07	26	457016.47	531870.07
12	457016.47	531870.07	27	457016.47	531870.07
13	457016.47	531870.07	28	457016.47	531870.07
14	457016.47	531870.07	29	457016.47	531870.07
15	457016.47	531870.07	30	457016.47	531870.07
16	457016.47	531870.07	31	457016.47	531870.07
17	457016.47	531870.07	32	457016.47	531870.07
18	457016.47	531870.07	33	457016.47	531870.07
19	457016.47	531870.07	34	457016.47	531870.07
20	457016.47	531870.07	35	457016.47	531870.07
21	457016.47	531870.07	36	457016.47	531870.07
22	457016.47	531870.07	37	457016.47	531870.07
23	457016.47	531870.07	38	457016.47	531870.07
24	457016.47	531870.07	39	457016.47	531870.07
25	457016.47	531870.07	40	457016.47	531870.07
26	457016.47	531870.07	41	457016.47	531870.07
27	457016.47	531870.07	42	457016.47	531870.07
28	457016.47	531870.07	43	457016.47	531870.07
29	457016.47	531870.07	44	457016.47	531870.07
30	457016.47	531870.07	45	457016.47	531870.07
31	457016.47	531870.07	46	457016.47	531870.07
32	457016.47	531870.07	47	457016.47	531870.07
33	457016.47	531870.07	48	457016.47	531870.07
34	457016.47	531870.07	49	457016.47	531870.07
35	457016.47	531870.07	50	457016.47	531870.07
36	457016.47	531870.07	51	457016.47	531870.07
37	457016.47	531870.07	52	457016.47	531870.07
38	457016.47	531870.07	53	457016.47	531870.07
39	457016.47	531870.07	54	457016.47	531870.07
40	457016.47	531870.07	55	457016.47	531870.07
41	457016.47	531870.07	56	457016.47	531870.07
42	457016.47	531870.07	57	457016.47	531870.07
43	457016.47	531870.07	58	457016.47	531870.07
44	457016.47	531870.07	59	457016.47	531870.07
45	457016.47	531870.07	60	457016.47	531870.07
46	457016.47	531870.07	61	457016.47	531870.07
47	457016.47	531870.07	62	457016.47	531870.07
48	457016.47	531870.07	63	457016.47	531870.07
49	457016.47	531870.07	64	457016.47	531870.07
50	457016.47	531870.07	65	457016.47	531870.07

Примечание: Указано на основании Генерального плана городского округа Верхний Гышыл применительно к территории поселения Земельный фонд, утвержденный Решением Думы городского округа Верхний Гышыл от 28.03.2010 № 16/1 (с изменениями от 26.03.2019 № 14/4).

Границы Брауровского лесничества Свердловской области на основании приказа № 40 от 26.03.2014 Исполнительного органа Свердловской области и вольного лесничества Брауровский Свердловской области лесного хозяйства (Рослесхоз).

Указано на основании утвержденной постановлением Администрации городского округа Верхний Гышыл от 11.11.2021 № 65/25 документации по планировке территории "Проект межевания территории населенных пунктов городского округа Верхний Гышыл применительно к территории поселения Земельный фонд в целях определения границ территории общего пользования".

ЭЛЕМЕНТЫ ИНЖЕНЕРНО-ТЕХНИЧЕСКОГО РЕШЕНИЯ

№ п/п	Наименование	Содержание	Статус	Дата
1	Задача	Проектирование границ зон планируемого размещения линейного объекта	ГПТ	2
2	Состав	Чертеж границ зон планируемого размещения линейного объекта	ГПТ	2
3	Масштаб	1:1000	ГПТ	2
4	Лист	37	ГПТ	2

ООО "АДС-Проект"

Приложение № 4
к приказу Министерства строительства
и развития инфраструктуры
Свердловской области
от 12.12.2024 № 637-17

Сведения об образуемых и изменяемых земельных участках и их частях
(текстовая часть), том 3, шифр 9-ПС/3602000 914/ЭА-ПМТ

Общество с ограниченной ответственностью «АДС Проект»

Заказчик: Государственное казенное учреждение Свердловской области «Управление автомобильных дорог», Государственный контракт № 9-ПС/3602000 914/ЭА от 09.12.2022 г

Документация по планировке территории для размещения линейного объекта транспортной инфраструктуры регионального значения «Реконструкция автомобильной дороги г. Верхняя Пышма – п. Зеленый Бор – с/х Балтымский (устройство тротуаров на участке км 5+330 – км 7+000) на территории городского округа Верхняя Пышма»

Проект межевания территории для размещения линейного объекта транспортной инфраструктуры регионального значения «Реконструкция автомобильной дороги г. Верхняя Пышма – п. Зеленый Бор – с/х Балтымский (устройство тротуаров на участке км 5+330 – км 7+000) на территории городского округа Верхняя Пышма»

Основная часть проекта межевания территории

Том 3

Сведения об образуемых и изменяемых земельных участках и их частях

шифр № 9-ПС/3602000 914/ЭА-ПМТ

Генеральный директор

Главный инженер





Д.Б. Щербаков

В.А. Федотов

Екатеринбург 2024

Список разработчиков проекта

Ведущий инженер		Г.В. Куликова
Инженер		Д.А. Рачева

Состав документации по планировке территории

№	Наименование чертежа	Масштаб	Количество листов	Гриф секретности
1	2	3	4	5
1.	Материалы основной части проекта планировки территории			
1.1	Проект планировки территории для размещения линейного объекта транспортной инфраструктуры регионального значения «Реконструкция автомобильной дороги г. Верхняя Пышма - п. Зеленый Бор - с/х Балтымский (устройство тротуаров на участке км 5+330 - км 7+000) на территории городского округа Верхняя Пышма». Том 1. Основная часть проекта планировки территории. Положение о размещении линейного объекта. Шифр № 9-ПС/3602000 914/ЭА-ППТ-ТЧ	-	28	несекретно
1.2	Чертеж красных линий. Шифр № 9-ПС/3602000 914/ЭА-ППТ-01	1:1000	2	несекретно
1.3	Чертеж границ зон планируемого размещения линейного объекта Шифр № 9-ПС/3602000 914/ЭА-ППТ-02	1:1000	2	несекретно
2.	Материалы по обоснованию проекта планировки территории			
2.1	Проект планировки территории для размещения линейного объекта транспортной инфраструктуры регионального значения «Реконструкция автомобильной дороги г. Верхняя Пышма -п. Зеленый Бор - с/х Балтымский (устройство тротуаров на участке км 5+330 - км 7+000) на территории городского округа Верхняя Пышма». Том 2. Материалы по обоснованию проекта планировки территории. Пояснительная записка. Шифр № 9-ПС/3602000 914/ЭА-ППТ-МО	-	92	несекретно
2.2	Схема расположения элементов планировочной структуры. Шифр № 9-ПС/3602000 914/ЭА-ППТ-МО-01	1:10000	1	несекретно
2.3	Схема использования территории в период подготовки проекта планировки территории. Шифр № 9-ПС/3602000 914/ЭА-ППТ-МО-02	1:1000	2	несекретно
2.4	Схема организации улично-дорожной сети и движения транспорта, совмещенная	1:1000	2	несекретно

	со схемой конструктивных и планировочных решений. Шифр № 9-ПС/3602000 914/ЭА-ППТ-МО-03			
2.5	Схема границ зон с особыми условиями использования территорий, особо охраняемых природных территорий, лесничеств, совмещенная со схемой границ территорий, подверженных риску возникновения чрезвычайных ситуаций природного и техногенного характера. Шифр № 9-ПС/3602000 914/ЭА-ППТ-МО-04	1:1000	2	несекретно
2.6	Схема вертикальной планировки территории, инженерной подготовки и инженерной защиты территории. Шифр № 9-ПС/3602000 914/ЭА-ППТ-МО-05	1:1000	2	несекретно
3	Материалы основной части проекта межевания территории			
3.1	Проект межевания территории для размещения линейного объекта транспортной инфраструктуры регионального значения «Реконструкция автомобильной дороги г. Верхняя Пышма - п. Зеленый Бор - с/х Балтымский (устройство тротуаров на участке км 5+330 - км 7+000) на территории городского округа Верхняя Пышма». Том 3. Основная часть проекта межевания территории. Сведения об образуемых и изменяемых земельных участках и их частях. Шифр № 9-ПС/3602000 914/ЭА-ПМТ	-	25	несекретно
3.2	Чертеж межевания территории. Шифр № 9-ПС/3602000 914/ЭА-ПМТ-01	1:1000	2	несекретно
4.	Материалы по обоснованию проекта межевания территории			
4.1	Материалы по обоснованию проекта межевания территории. Том 4. Шифр № 9-ПС/3602000 914/ЭА-ПМТ-МО	-	102	несекретно
4.2	Чертеж фактического использования территории. Шифр № 9-ПС/3602000 914/ЭА-ПМТ-МО-01	1:1000	2	несекретно

Оглавление

1. Введение.....	44
2. Сведения по установлению границ земельных участков	48
3. Сведения об отнесении образуемых земельных участков к определенной категории земель.....	54
4. Перечень координат характерных точек образуемых, изменяемых земельных участков	54
5. Сведения о границах территории, применительно к которой осуществляется подготовка проекта межевания территории	60
6. Вид разрешенного использования образуемых земельных участков в соответствии с проектом межевания территории	64
7. Список используемых сокращений.....	65

1. Введение

Документация по планировке территории для размещения линейного объекта транспортной инфраструктуры регионального значения «Реконструкция автомобильной дороги г. Верхняя Пышма – п. Зеленый Бор – с/х Балтымский (устройство тротуаров на участке км 5+330 – км 7+000) на территории городского округа Верхняя Пышма», разработана в рамках государственного контракта № 9- ПС/3602000 914/ЭА от 23.07.2022 на выполнение работ по разработке проектной документации по объекту «Реконструкция автомобильной дороги г. Верхняя Пышма – п. Зеленый Бор – с/х Балтымский (устройство тротуаров на участке км 5+330 – км 7+000) на территории городского округа Верхняя Пышма», между Государственным казенным учреждением Свердловской области «Управление автомобильных дорог» (далее – ГКУ СО «Управление автодорог») и обществом с ограниченной ответственностью «АДС Проект» (далее – ООО «АДС Проект») и в соответствии с приказом Государственного казенного учреждения Свердловской области «Управление автомобильных дорог» от 25.10.2022 № 695 «О принятии решения о подготовке документации по планировке территории для размещения линейного объекта транспортной инфраструктуры регионального значения «Реконструкция автомобильной дороги г. Верхняя Пышма - п. Зеленый Бор - с/х Балтымский (устройство тротуаров на участке км 5+330 - км 7+000) на территории городского округа Верхняя Пышма»:

1. Схемы территориального планирования Свердловской области, утвержденной постановлением Правительства Свердловской области от 31.08.2009 № 1000 – ПП с учетом внесенных изменений (далее – Схема территориального планирования Свердловской области);

2. распоряжения Правительства Свердловской области от 25.04.2022 № 173 - РП «Об утверждении перечня автомобильных дорог общего пользования регионального значения Свердловской области, в отношении которых планируется разработка проектной документации на строительство, реконструкцию и капитальный ремонт в 2022 – 2024 годах».

При разработке документации по планировке территории использованы действующие правовые акты и нормативные материалы:

Градостроительный кодекс Российской Федерации;

Земельный кодекс Российской Федерации;

Водный кодекс Российской Федерации;

Лесной кодекс Российской Федерации;

Федеральный Закон от 08 ноября 2007 года № 257-ФЗ «Об автомобильных дорогах и о дорожной деятельности в Российской Федерации и о внесении изменений в отдельные законодательные акты Российской Федерации (далее – Федеральный Закон № 257-ФЗ);

Федеральный Закон от 20 декабря 2004 года № 166-ФЗ «О рыболовстве и сохранении водных биологических ресурсов;

ГОСТ Р 52766-2007. Национальный стандарт Российской Федерации. Дороги автомобильные общего пользования. Элементы обустройства. Общие требования (утвержден приказом Ростехрегулирования от 23.10.2007 № 270-ст);

ГОСТ Р 22.2.01-2015. Национальный стандарт Российской Федерации. Безопасность в чрезвычайных ситуациях. Порядок обоснования и учета мероприятий по гражданской обороне, мероприятий по предупреждению чрезвычайных ситуаций природного и техногенного характера при разработке проектов планировки территорий;

постановление Правительства Российской Федерации от 12.05.2017 № 564 «Об утверждении положения о составе и содержании проектов планировки территории, предусматривающих размещение одного или нескольких линейных объектов»;

Генеральный план городского округа Верхняя Пышма, утвержденный решением Думы городского округа Верхняя Пышма от 26.002.2010 № 16/1, с учетом утвержденных изменений на момент разработки документации по планировке территории;

Правила землепользования и застройки городского округа Верхняя Пышма, утвержденные решением Думы городского округа Верхняя Пышма от 31.10.2019 № 15/4), с учетом утвержденных изменений на момент разработки документации по планировке территории;

Генеральный план городского округа Верхняя Пышма применительно к территории поселка Зеленый Бор, утвержденный Решением Думы городского округа Верхняя Пышма от 26.02.2010 № 16/1 (с изменениями от 26.09.2019 № 14/4);

Правила землепользования и застройки на территории городского округа Верхняя Пышма, утвержденные Решением Думы городского округа Верхняя Пышма от 31.10.2019 № 5/14, (с изменениями от 29.06.2023 № 63/1) карта градостроительного зонирования городского округа Верхняя Пышма применительно к территории поселка Зеленый Бор;

Документация по планировке территории «Проект межевания территории населенных пунктов городского округа Верхняя Пышма применительно к территории поселка Зеленый Бор в целях определения границ территории общего пользования». Утвержденная постановлением Администрации городского округа Верхняя Пышма от 11.11.2021 № 956;

Проект планировки территории и проект межевания территории объекта в кадастровом квартале 66:36:2301004, ограниченной ул. Октябрьская, ул. Новая, п. Зеленый Бор, утвержденные постановлением Администрации городского округа Верхняя Пышма от 27.10.2022 № 1312;

Нормативы градостроительного проектирования городского округа Верхняя Пышма, утвержденные Решением Думы городского округа Верхняя Пышма № 40/5 (в действующей редакции);

РДС 30-201-98 «Инструкция о порядке проектирования и установления красных линий в городах и других поселениях Российской Федерации»;

Нормативы градостроительного проектирования Свердловской области НГПСО 1-2009.66 (утверждены постановлением Правительства Свердловской области от 15.03.2010 № 380-ПП (в редакции от 30.12.2014);

СП 42.13330.2016 Свод правил «Градостроительство. Планировка и застройка городских и сельских поселений». Актуализированная редакция СНиП 2.07.01-89*;

СНиП 11-04-2003 «Инструкция о порядке разработки, согласования, экспертизы и утверждения градостроительной документации» (в части, не противоречащей Градостроительному кодексу Российской Федерации);

постановление Правительства Российской Федерации от 02.09.2009 № 717 «О нормах отвода земель для размещения автомобильных дорог и (или) объектов дорожного сервиса» (далее – постановление Правительства Российской Федерации № 717);

СП 51.13330.2011 «СНиП 23-03-2003 Защита от шума»;

СП 34.13330.2021. Свод правил. Автомобильные дороги;

СанПиН 2.2.1/2.1.1.1200-03 «Санитарно-защитные зоны и санитарная классификация предприятий, сооружений и иных объектов»;

приказ Федеральной службы государственной регистрации, кадастра и картографии от 10.11.2020 № П/0412 «Об утверждении классификатора видов разрешенного использования земельных участков»;

приказ Федеральной службы государственной регистрации, кадастра и картографии (далее Росреестр) от 13.01.2021 № П/0004 «Об установлении требований к графическому описанию местоположения границ публичного сервитута, формату электронного документа, содержащего указанные сведения»;

Федеральный Закон от 25 июня 2002 года № 73-ФЗ «Об объектах культурного наследия (памятники истории и культуры) народов Российской Федерации» (далее – Федеральный Закон № 73-ФЗ);

приказ Министерства строительства и жилищно-коммунального хозяйства Российской Федерации от 25.04.2017 № 739/пр «Об утверждении требований к цифровым топографическим картам и цифровым топографическим планам, используемым при подготовке графической части документации по планировке территории» (с учетом приказа Министерства строительства и жилищно-коммунального хозяйства Российской Федерации от 19.05.2021 № 305/пр «О внесении изменений в требования к цифровым топографическим картам и цифровым топографическим планам, используемым при подготовке графической части документации по планировке территории, утвержденные приказом Министерства строительства и жилищно-коммунального хозяйства Российской Федерации от 25 апреля 2017 г. № 739/пр»);

приказ Министерства строительства и жилищно-коммунального хозяйства Российской Федерации от 25.04.2017 № 740/пр «Об установлении случаев подготовки и требований к подготовке, входящей в состав материалов по обоснованию проекта планировки территории схемы вертикальной планировки, инженерной подготовки и инженерной защиты территории»;

приказ Министерства строительства и жилищно-коммунального хозяйства Российской Федерации от 25.04.2017 № 738/пр «Об утверждении видов элементов планировочной структуры»;

приказ Федеральной службы государственной регистрации, кадастра и картографии (далее – Росреестр) от 13.01.2021 № П/0004 «Об установлении требований к графическому описанию местоположения границ публичного сервитута, точности определения координат характерных точек границ публичного сервитута, формату электронного документа, содержащего указанные сведения»;

действующие государственные регламенты, нормы, правила, стандарты, а также исходные данные, технические условия и требования, выданные органами государственного надзора и заинтересованными организациями при согласовании места размещения объекта.

Документация по планировке территории выполнена в местной системе координат Свердловской области (далее МСК-66).

Материалы инженерных изысканий, выполненные в 2023 году обществом с ограниченной ответственностью «АДС Проект», в том числе:

инженерно-геодезические изыскания (технический отчет
шифр 9- ПС/3602000 914/ЭА-131-ИГДИ);

инженерно-гидрометеорологические изыскания (технический отчет
шифр 9- ПС/3602000 914/ЭА-131-ИГМИ);

инженерно-геологические изыскания (технический отчет
шифр 9- ПС/3602000 914/ЭА-131-ИГИ);

инженерно-экологические изыскания (технический отчет
шифр 9- ПС/3602000 914/ЭА-131-ИЭИ).

Целью подготовки проекта планировки и проекта межевания территории является определение границ зоны планируемого размещения линейного объекта регионального значения «Реконструкция автомобильной дороги г. Верхняя Пышма -п. Зеленый Бор - с/х Балтымский (устройство тротуаров на участке км 5+330 – км 7+000) на территории городского округа Верхняя Пышма».

2. Сведения по установлению границ земельных участков

Целью настоящего проекта является установление границ земельных участков, их категории земель и вида разрешенного использования земельных участков, предназначенных для размещения линейного объекта.

Зона планируемого размещения линейного объекта проходит в границах кадастровых кварталов 66:36:2301001, 66:36:2301002, 66:36:2301004, 66:36:2301003 и полностью находится в границах населенного пункта – п. Зеленый Бор городского округа Верхняя Пышма Свердловской области.

Для формирования постоянной полосы отвода реконструируемого линейного объекта настоящим проектом предусмотрено образование земельных участков из земельных участков с кадастровыми номерами: 66:36:2301002:41, 66:36:0000000:140 (вх. 66:36:2301004:36; вх. 66:36:2301002:30; вх. 66:36:2301001:15, вх. 66:36:2301003:51) из неразграниченных земель кадастровых кварталов 66:36:2301001, 66:36:2301002, 66:36:2301004, 66:36:2301003.

При разработке проекта межевания территории за основу приняты границы зоны планируемого размещения линейного объекта. Перечень земельных участков, попадающих в границу территории, в отношении которой осуществляется подготовка проекта планировки представлен в таблице № 1 материалов по обоснованию проекта межевания территории.

1) под постоянную полосу отвода автодороги:

- образование земельных участков из земель, государственная собственность на которые не разграничена;
- образование земельных участков из земельных участков, находящихся в частной собственности (подлежат изъятию для государственных нужд);

2) установление публичных сервитутов

- образование части земельных участков, находящихся в государственной или муниципальной собственности; в целях установления публичных сервитутов для реконструкции объектов транспортной инфраструктуры согласно п. 3 ст. 39.37 Земельного кодекса Российской Федерации.

Установление публичных сервитутов проектом предусмотрено на многоконтурном земельном участке с кадастровым номером 66:36:0000000:11315 для реконструкции объектов транспортной инфраструктуры, находящихся в государственной или муниципальной собственности, попадающих в границу зоны планируемого размещения линейного объекта.

Изъятие сооружений, расположенных в границах таких частей земельных участков, данным проектом не осуществляется. Перечень частей земельных участков в целях оформления публичного сервитута под существующую автомобильную дорогу представлен в таблице № 3.

Перечень образуемых земельных участков представлен в таблице № 1.

Перечень земельных участков, в отношении которых предусматривается изъятие для государственных нужд, представлен в таблице № 2.

Проект межевания предусматривает уточнение границы земельного участка с кадастровым номером 66:36:0000000:140.

Сведения об уточняемом земельном участке, приведены в таблице № 4.
Границы образуемых земельных участков приведены на Чертеже межевания территории, масштаб 1:1000 (Шифр № 9-ПС/3602000 914/ЭА-ПМТ-01).

Таблица № 1

Перечень образуемых земельных участков

№ п/п	Характеристики исходного (изменяемого) земельного участка						Характеристики образуемого земельного участка									
	Кадастровый номер земельного участка (кадастрового квартала)	Площадь земельного участка, кв. м	Местоположение	Категория земель	Вид разрешенного использования земельного участка	Сведения о правообладателе	Способ образования земельного участка	Обозначение образуемого земельного участка (условный номер)	Номера характерных точек образуемых земельных участков	Площадь земельного участка кв. м.	Местоположение	Сведения об отнесении образуемого земельного участка к территории общего пользования	Категория земель образуемого земельного участка	Вид разрешенного использования образуемого земельного участка (код по классификатору)	Цель использования образуемого земельного участка	Необходимость изъятия для государственных нужд
1	2	3	4	5	6	7	8	9	10	11	12	13	14	15	16	17
1.	66:36:2301001 66:36:2301002 66:36:2301004 66:36:2301003	-	-	-	-	-	Образование из земель, государственная собственность на которые не разграничена	66:36:0000000:ЗУ 66:36:0000000:ЗУ1(1) 66:36:0000000:ЗУ1(2) 66:36:0000000:ЗУ1(3)	(1)174-247, 247-277 (2)76-172 (3)1-75	36124 (1)10428 (2)18420 (3)7276	Свердловская область, городской округ Верхняя Пышма, п. Зеленый Бор, автодорога г. Верхняя Пышма – п. Зеленый Бор – с/х «Балтымский»	относится к территории и общего пользования	Земли населённых пунктов	Земельные участки (территории) общего пользования код (12.0)	Под постоянную полосу отвода автодороги	-
2.	66:36:2301002:41	1046	обл. Свердловская, г. Верхняя Пышма, п. Зеленый Бор, ул. Артиллеристов, дом 24а	Земли населенных пунктов	индивидуальное жилищное строительство	Частная собственность. Физическое лицо	Раздел с сохранением исходного в измененных границах	66:36:2301002:41:ЗУ1	39-41	20	Свердловская область, городской округ Верхняя Пышма, п. Зеленый Бор, автодорога г. Верхняя Пышма – п. Зеленый Бор – с/х «Балтымский»	относится к территории и общего пользования	Земли населённых пунктов	Земельные участки (территории) общего пользования код (12.0)	Под постоянную полосу отвода автодороги	Подлежит изъятию для государственных нужд

Таблица 2

Перечень образуемых земельных участков, подлежащих изъятию для государственных нужд

Характеристики исходного (изменяемого) земельного участка			Характеристики образуемого земельного участка, подлежащего изъятию				Строения, объекты капитального строительства, расположенные на земельных участках, подлежащих изъятию
Кадастровый номер исходного земельного участка	Площадь исходного земельного участка, кв. м	Сведения о правообладателях земельных участков, подлежащих изъятию	Обоснование объема изъятия (весь/часть)	Обозначение образуемого земельного участка (условный номер)	Площадь образуемого земельного участка, кв. м.	Цель использования изымаемого земельного участка	
2	3	4	5	6	7	8	9
1. 66:36:2301002:41	1046	Физическое лицо, 66:36:2301002:41- 66/199/2023-12	Часть, т.к. предельные размеры ЗУ установлены (не менее 500 кв. м. не более 2000 кв. м)	66:36:2301002: 41:ЗУ1	20	Под постоянную полосу отвода автодороги	Забор металлический

Таблица 3

Перечень частей земельных участков в целях оформления публичного сервитута под существующую автомобильную
дорогу

№ п/п	Кадастровый номер учтенного (исходного) земельного участка	Сведения о правообладателе учтенного (исходного) земельного участка	Характеристики части земельного участка	
			Обозначение части земельного	Площадь части земельного участка, кв. м.
1	2	3	4	5
1.	66:36:0000000:11315	данные о правообладателе отсутствуют, Аренда Открытое акционерное общество "Межрегиональная распределительная сетевая компания Урала", ИНН: 6671163413	66:36:0000000:11315/ЧЗУ1(1)	1
			66:36:0000000:11315/ЧЗУ1(2)	1
			66:36:0000000:11315/ЧЗУ1(5)	1
			66:36:0000000:11315/ЧЗУ1(7)	1
			66:36:0000000:11315/ЧЗУ1(11)	1
			66:36:0000000:11315/ЧЗУ1(12)	1

Таблица 4.

Сведения об уточняемых земельных участках

Номер п/п	Условный кадастровый номер земельного участка на плане	Площадь уточняемых земельных участков, кв. м	Категория земель	Вид разрешенного использования уточняемого земельного участка	Адрес	Сведения о правообладателе
1	2	3	4	5	6	7
1	66:36:0000000:140	9900	Земли населённых пунктов	Под существующими автомобильными дорогами	обл. Свердловская, МО "Верхняя Пышма", п. Зеленый Бор, автодорога Верхняя Пышма - Залесье - Зеленый Бор - Балтымский	Постоянное (бессрочное) пользование; Правообладатель: СОГУ "Управление автомобильных дорог

3. Сведения об отнесении образуемых земельных участков к определенной категории земель

Категория земель, для образуемых земельных участков – земли населенных пунктов.

4. Перечень координат характерных точек образуемых, изменяемых земельных участков

Таблица № 5

Номер точки	Координаты поворотных точек	
	X	у
1	2	3
66:34:0000000:3У1(1)		
174	407332,94	1538827,28
247	407334,96	1538827,47
246	407338,04	1538827,88
245	407349,51	1538810,47
244	407353,23	1538805,58
243	407360,04	1538806,73
242	407360,3	1538805,16
241	407365,75	1538804,09
240	407366,9	1538798,96
239	407365,88	1538798,72
238	407366,42	1538797,3
237	407368,06	1538788,24
236	407390,24	1538740,7
235	407404,47	1538709,26
234	407411,16	1538694,48
233	407415,3	1538685,42
232	407428,73	1538656,02
231	407429,96	1538655,23
230	407429,48	1538653,63
229	407439,52	1538632,37
228	407470,29	1538560,07
227	407473,08	1538554,26
226	407486,44	1538525,42
225	407492,22	1538526,81
224	407495,38	1538514,96
223	407493,27	1538510,86
222	407495,66	1538503,23

Номер точки	Координаты поворотных точек	
	X	у
1	2	3
221	407506,45	1538468,41
220	407515,55	1538439,42
219	407516,62	1538439,56
218	407534,3	1538360,77
217	407536,13	1538348,96
216	407539,59	1538321,68
215	407549,77	1538247,49
214	407554,97	1538216,86
213	407558,2	1538217,46
212	407558,8	1538211,78
211	407556,31	1538211,3
210	407556,41	1538209,86
209	407555,13	1538209,63
208	407555,32	1538206,86
207	407556,6	1538207,11
206	407557,8	1538190,39
205	407559,5	1538190,66
204	407561,72	1538166,66
203	407561,84	1538164,52
202	407558,8	1538164,19
201	407559,33	1538156,99
200	407562,29	1538157,19
199	407563,34	1538140
198	407563,24	1538134,63
197	407564,75	1538116,75
196	407566,3	1538091,12
195	407567,98	1538065,65
194	407563,64	1538065,36

Номер точки	Координаты поворотных точек	
	X	Y
1	2	3
193	407564,1	1538055,74
192	407565,89	1538055,83
191	407566,73	1538042,55
190	407575,99	1537968,21
189	407584,74	1537969,5
188	407585,92	1537961,38
187	407570,45	1537958,99
186	407566,22	1537961,3
185	407550,93	1538098,52
184	407549,1	1538120,38
183	407545,77	1538195,65
182	407538,61	1538253,11
181	407511,19	1538413,98
180	407505,61	1538444,41
179	407502,15	1538459,56
178	407497,87	1538474,55
177	407486,67	1538503,59
176	407404,96	1538679,75
175	407370,1	1538753,67
174	407332,94	1538827,28
248	407355,99	1538788,89
249	407356,32	1538788,59
250	407358,45	1538791,25
251	407358,21	1538791,48
248	407355,99	1538788,89
252	407381,91	1538741,1
253	407381,91	1538740,93
254	407382,07	1538740,82
255	407382,32	1538740,93
256	407382,32	1538741,1
257	407382,07	1538741,22
252	407381,91	1538741,1
258	407411,45	1538678,32
259	407411,45	1538678,15
260	407411,61	1538678,04
261	407411,78	1538678,15
262	407411,78	1538678,32
263	407411,61	1538678,44

Номер точки	Координаты поворотных точек	
	X	Y
1	2	3
258	407411,45	1538678,32
264	407439,59	1538618,25
265	407439,75	1538618,14
266	407439,92	1538618,25
267	407439,92	1538618,43
268	407439,75	1538618,55
269	407439,59	1538618,43
264	407439,59	1538618,25
270	407466,33	1538561,65
271	407466,33	1538561,48
272	407466,49	1538561,36
273	407466,74	1538561,48
274	407466,74	1538561,65
275	407466,49	1538561,76
270	407466,33	1538561,65
276	407487,89	1538515,2
277	407488,14	1538514,97
278	407490,69	1538517,91
279	407490,44	1538518,14
276	407487,89	1538515,2
66:36:0000000:3Y1(2)		
104	407325,08	1538826,55
105	407391,13	1538693,45
106	407427,66	1538613,69
107	407423,18	1538608,24
108	407430,3	1538589,75
109	407460,11	1538521,61
110	407460,56	1538520,59
111	407467,73	1538497,23
112	407470,18	1538497,3
113	407471,45	1538490,42
114	407473,49	1538478,75
115	407480,4	1538439,36
116	407476,44	1538438,66
117	407478,19	1538428,76
118	407483,18	1538400,11
119	407485,14	1538389,32
120	407489,34	1538389,93

Номер точки	Координаты поворотных точек	
	X	Y
1	2	3
121	407507,94	1538287,22
122	407518,75	1538226,91
123	407520,66	1538227,39
124	407521,49	1538223,17
125	407519,59	1538222,81
126	407519,27	1538219,27
127	407520,23	1538207,92
128	407529,73	1538126,84
129	407529,82	1538118,17
130	407532,73	1538092,58
131	407536,15	1538067,8
132	407530,65	1538067,8
133	407534,02	1538041,98
134	407544,09	1538042,73
135	407547,08	1538014,34
136	407552,76	1537972
137	407553,11	1537968,25
138	407551,9	1537964,86
139	407521,53	1537959,69
140	407521,48	1537960,06
141	407501,5	1537957,09
142	407481,75	1537954,15
143	407481,72	1537956,32
144	407462,24	1537953,34
145	407461,62	1537956,3
146	407441,52	1537953,22
147	407441,68	1537951,96
148	407409,13	1537946,22
149	407400,11	1537945
150	407392,04	1537943,46
151	407383,6	1537942,48
152	407383,94	1537940,32
153	407369,1	1537937,84
154	407368,54	1537940,74
155	407365,12	1537940,35
156	407338,82	1537937,36
157	407312,63	1537934,47
158	407312,68	1537933,25

Номер точки	Координаты поворотных точек	
	X	Y
1	2	3
159	407281,84	1537929,07
160	407282,44	1537925,25
161	407262,63	1537922,32
162	407235,02	1537918
163	407207,7	1537913,23
164	407207,4	1537916,12
165	407164,98	1537910,33
166	407149,13	1537907,46
167	407119,25	1537901,62
168	407119,78	1537896,33
169	406968,41	1537868,57
170	406964,74	1537706,9
171	406950,63	1537678,66
172	406946,95	1537674,21
76	406953,61	1537669,4
77	406957,98	1537677,06
78	406961,34	1537684,49
79	406963,86	1537692,27
80	406967,01	1537708,59
81	406975,68	1537782,75
82	406982,09	1537863,24
83	407019,51	1537870,25
84	407082,69	1537879,34
85	407137,74	1537888,41
86	407228,52	1537907,55
87	407262,68	1537913,66
88	407314,09	1537921,39
89	407502,92	1537948,54
90	407558,63	1537957,16
91	407560,45	1537960,9
92	407545,18	1538097,78
93	407542,72	1538119,96
94	407539,98	1538195,19
95	407532,86	1538252,24
96	407505,47	1538413
97	407499,92	1538443,23
98	407496,52	1538458,12
99	407492,33	1538472,79

Номер точки	Координаты поворотных точек	
	X	Y
1	2	3
100	407481,36	1538501,26
101	407399,7	1538677,31
102	407365,11	1538751,38
103	407328,28	1538826,84
104	407325,08	1538826,55
66:36:0000000:3У1(3)		
1	406976,55	1537669,07
2	406976,63	1537670,02
3	406980,16	1537710,53
4	406980,99	1537718,53
5	406985,43	1537724
6	406984,67	1537738,94
7	406983,09	1537742,08
8	406989,19	1537793,3
9	406990,55	1537810,71
10	406990,87	1537814,75
11	406993,14	1537843,65
12	406995,56	1537850,35
13	407005,2	1537851,34
14	407004,85	1537856,83
15	407031,3	1537860,48
16	407031,96	1537857,2
17	407058,08	1537860,98
18	407058,6	1537857,93
19	407084,83	1537861,9
20	407110,7	1537865,38
21	407110,74	1537865,65
22	407112,2	1537865,99
23	407111,45	1537870,61
24	407111,21	1537871,5
25	407134,52	1537876,36
26	407134,95	1537876,79
27	407139,2	1537877,56
28	407147,81	1537878,46
29	407161,99	1537881,18
30	407186,27	1537886,13
31	407214,5	1537886
32	407240,24	1537892,46

Номер точки	Координаты поворотных точек	
	X	Y
1	2	3
33	407267,33	1537897,38
34	407291,87	1537901,49
35	407291,58	1537903,48
36	407316,69	1537905,24
37	407344,28	1537909,37
38	407368,93	1537913,66
39	407368,39	1537915,49
40	407367,59	1537918,24
41	407382,27	1537917,91
42	407396,3	1537920,43
43	407401,25	1537916,66
44	407409,14	1537917,88
45	407410,47	1537918,08
46	407436,79	1537921,45
47	407436,61	1537926,13
48	407438,58	1537926,28
49	407463,1	1537929,67
50	407466,81	1537929,76
51	407496,87	1537934,59
52	407497,4	1537928,45
53	407524,31	1537932,92
54	407536,97	1537934,5
55	407549,62	1537936,07
56	407549,12	1537940,45
57	407574,73	1537943,81
58	407588,19	1537945,77
59	407586,75	1537955,68
60	407523,31	1537945,83
61	407314,92	1537915,65
62	407263,6	1537907,94
63	407229,63	1537901,85
64	407138,92	1537882,73
65	407083,49	1537873,6
66	407022,61	1537864,93
67	406992,21	1537859,27
68	406987,21	1537853,73
69	406981,46	1537782,19
70	406972,76	1537707,76

Номер точки	Координаты поворотных точек	
	X	Y
1	2	3
71	406969,45	1537690,75
72	406966,75	1537682,4
73	406963,11	1537674,36
74	406958,45	1537665,91
75	406968,46	1537658,69
1	406976,55	1537669,07

Номер точки	Координаты поворотных точек	
	X	Y
1	2	3
66:36:2301002:41:3У1		
39	407368,39	1537915,49
40	407367,59	1537918,24
41	407382,27	1537917,91
39	407368,39	1537915,49

Площади образуемых земельных участков могут быть уточнены при проведении кадастровых работ. Границы земельных участков приведены в графической части на чертеже «Чертеж межевания территории» М 1:1000 (Шифр № 9-ПС/3602000 914/ЭА -ПМТ-01).

Таблица № 6

Перечень координат характерных точек границ уточняемого земельного участка

№ точки	Координаты поворотных точек	
	X	Y
1	2	3
66:36:0000000:140		
174	407332,94	1538827,28
173	407330,08	1538827,01
103	407328,28	1538826,84
102	407365,11	1538751,38
101	407399,7	1538677,31
100	407481,36	1538501,26
99	407492,33	1538472,79
98	407496,52	1538458,12
97	407499,92	1538443,23
96	407505,47	1538413
95	407532,86	1538252,24
94	407539,98	1538195,19
93	407542,72	1538119,96
92	407545,18	1538097,78
91	407560,45	1537960,9
90	407558,63	1537957,16
89	407502,92	1537948,54
88	407314,09	1537921,39
87	407262,68	1537913,66
86	407228,52	1537907,55

85	407137,74	1537888,41
84	407082,69	1537879,34
83	407019,51	1537870,25
82	406982,09	1537863,24
81	406975,68	1537782,75
80	406967,01	1537708,59
79	406963,86	1537692,27
78	406961,34	1537684,49
77	406957,98	1537677,06
76	406953,61	1537669,4
74	406958,45	1537665,91
73	406963,11	1537674,36
72	406966,75	1537682,4
71	406969,45	1537690,75
70	406972,76	1537707,76
69	406981,46	1537782,19
68	406987,21	1537853,73
67	406992,21	1537859,27
66	407022,61	1537864,93
65	407083,49	1537873,6
64	407138,92	1537882,73
63	407229,63	1537901,85
62	407263,6	1537907,94
61	407314,92	1537915,65
60	407523,31	1537945,83

59	407586,75	1537955,68
188	407585,92	1537961,38
187	407570,45	1537958,99
186	407566,22	1537961,3
185	407550,93	1538098,52
184	407549,1	1538120,38
183	407545,77	1538195,65
182	407538,61	1538253,11

181	407511,19	1538413,98
180	407505,61	1538444,41
179	407502,15	1538459,56
178	407497,87	1538474,55
177	407486,67	1538503,59
176	407404,96	1538679,75
175	407370,1	1538753,67
174	407332,94	1538827,28

Таблица № 7

Перечень координат характерных точек частей земельных участков в целях оформления публичного сервитута под реконструкцию автомобильной дороги

№ точки	Координаты поворотных точек	
	X	Y
1	2	3
66:36:0000000:11315/ЧЗУ1(2)		
279	407490.44	1538518.14
278	407490.69	1538517.91
277	407488.14	1538514.97
276	407487.89	1538515.20
279	407490.44	1538518.14
66:36:0000000:11315/ЧЗУ1(11)		
261	407411.78	1538678.15
260	407411.61	1538678.04
259	407411.45	1538678.15
258	407411.45	1538678.32
263	407411.61	1538678.44
262	407411.78	1538678.32
261	407411.78	1538678.15
66:36:0000000:11315/ЧЗУ1(1)		
253	407381.91	1538740.93
252	407381.91	1538741.10
257	407382.07	1538741.22
256	407382.32	1538741.10
255	407382.32	1538740.93
254	407382.07	1538740.82
253	407381.91	1538740.93
66:36:0000000:11315/ЧЗУ1(7)		
249	407356.32	1538788.59
248	407355.99	1538788.89
251	407358.21	1538791.48

250	407358.45	1538791.25
249	407356.32	1538788.59
66:36:0000000:11315/ЧЗУ1(5)		
266	407439.92	1538618.25
267	407439.92	1538618.43
268	407439.75	1538618.55
269	407439.59	1538618.43
264	407439.59	1538618.25
265	407439.75	1538618.14
266	407439.92	1538618.25
66:36:0000000:11315/ЧЗУ1(12)		
273	407466.74	1538561.48
274	407466.74	1538561.65
275	407466.49	1538561.76
270	407466.33	1538561.65
271	407466.33	1538561.48
272	407466.49	1538561.36
273	407466.74	1538561.48

5. Сведения о границах территории, применительно к которой осуществляется подготовка проекта межевания территории

Размещение линейного объекта транспортной инфраструктуры регионального значения планируется в Свердловской области, в границах территории городского округа Верхняя Пышма, в границе п. Зеленый Бор.

Общая площадь границы территории, в отношении которой осуществляется подготовка проекта планировки составляет 4,76 га, из них площадь зоны планируемого размещения линейного объекта 4,58 га.

Обзорная схема расположения границы зоны планируемого размещения линейного объекта представлена на рисунке 1.

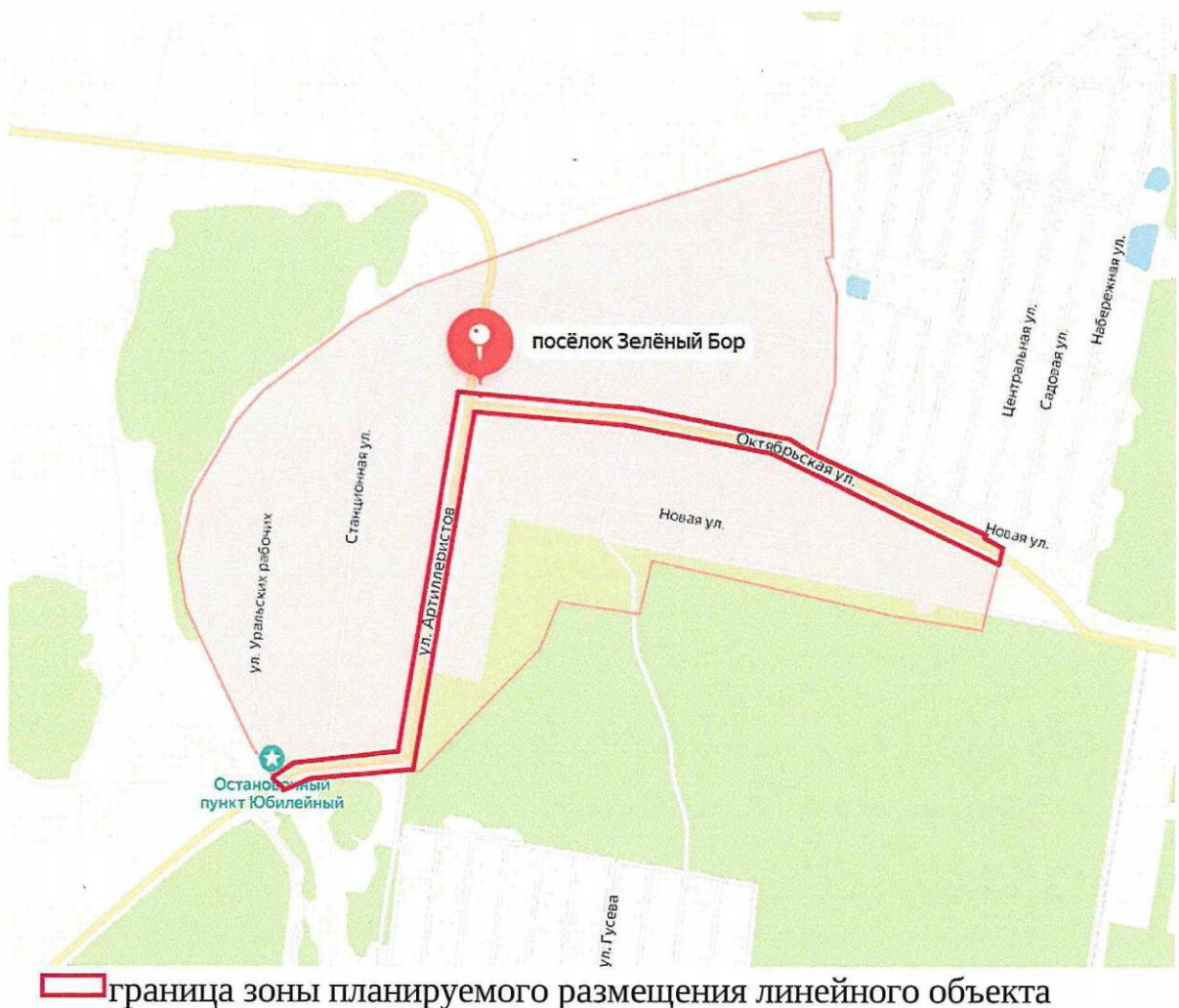


Рисунок 1. Обзорная схема расположения границы зоны планируемого размещения линейного объекта

Перечень координат характерных точек границ территории, применительно к которой осуществляется подготовка проекта межевания, представлен в таблице № 6.

Таблица № 6

Перечень координат характерных точек границ территории, применительно к которой осуществляется подготовка проекта межевания территории

Номер точки	Координаты поворотных точек	
	х	у
1	2	3
1	406976,55	1537669,07
2	406976,63	1537670,02
3	406980,16	1537710,53
4	406980,99	1537718,53
5	406985,43	1537724,00
6	406984,67	1537738,94
7	406983,09	1537742,08
8	406989,19	1537793,30
9	406990,55	1537810,71
10	406990,87	1537814,75
11	406993,14	1537843,65
12	406995,56	1537850,35
13	407005,20	1537851,34
14	407004,85	1537856,83
15	407031,30	1537860,48
16	407031,96	1537857,20
17	407058,08	1537860,98
18	407058,60	1537857,93
19	407084,83	1537861,90
20	407110,70	1537865,38
21	407110,74	1537865,65
22	407112,20	1537865,99
23	407111,45	1537870,61
24	407111,21	1537871,50
25	407134,52	1537876,36
26	407134,95	1537876,79
27	407139,20	1537877,56
28	407147,81	1537878,46
29	407161,99	1537881,18
30	407186,27	1537886,13
31	407214,50	1537886,00
32	407240,24	1537892,46
33	407267,33	1537897,38
34	407291,87	1537901,49

Номер точки	Координаты поворотных точек	
	х	у
1	2	3
35	407291,58	1537903,48
36	407316,69	1537905,24
37	407344,28	1537909,37
38	407368,93	1537913,66
39	407368,39	1537915,49
40	407382,27	1537917,91
41	407396,30	1537920,43
42	407401,25	1537916,66
43	407409,14	1537917,88
44	407410,47	1537918,08
45	407436,79	1537921,45
46	407436,61	1537926,13
47	407438,58	1537926,28
48	407463,10	1537929,67
49	407466,81	1537929,76
50	407496,87	1537934,59
51	407497,40	1537928,45
52	407524,31	1537932,92
53	407536,97	1537934,5
54	407549,62	1537936,07
55	407549,12	1537940,45
56	407574,73	1537943,81
57	407588,19	1537945,77
58	407584,74	1537969,50
59	407575,99	1537968,21
60	407566,73	1538042,55
61	407565,89	1538055,83
62	407564,10	1538055,74
63	407563,64	1538065,36
64	407567,98	1538065,65
65	407566,30	1538091,12
66	407564,75	1538116,75
67	407563,24	1538134,63
68	407563,34	1538140,00

Номер точки	Координаты поворотных точек	
	x	y
1	2	3
69	407562,29	1538157,19
70	407559,33	1538156,99
71	407558,80	1538164,19
72	407561,84	1538164,52
73	407561,72	1538166,66
74	407559,5	1538190,66
75	407557,80	1538190,39
76	407556,60	1538207,11
77	407555,32	1538206,86
78	407555,13	1538209,63
79	407556,41	1538209,86
80	407556,31	1538211,30
81	407558,80	1538211,78
82	407558,20	1538217,46
83	407554,97	1538216,86
84	407549,77	1538247,49
85	407539,59	1538321,68
86	407536,13	1538348,96
87	407534,30	1538360,77
88	407516,62	1538439,56
89	407515,55	1538439,42
90	407506,45	1538468,41
91	407495,66	1538503,23
92	407493,27	1538510,86
93	407495,38	1538514,96
94	407492,22	1538526,81
95	407486,44	1538525,42
96	407473,08	1538554,26
97	407470,29	1538560,07
98	407439,52	1538632,37
99	407429,48	1538653,63
100	407429,96	1538655,23
101	407428,73	1538656,02
102	407415,30	1538685,42
103	407411,16	1538694,48
104	407404,47	1538709,26
105	407390,24	1538740,70
106	407368,06	1538788,24

Номер точки	Координаты поворотных точек	
	x	y
1	2	3
107	407366,42	1538797,30
108	407365,88	1538798,72
109	407366,90	1538798,96
110	407365,75	1538804,09
111	407360,30	1538805,16
112	407360,04	1538806,73
113	407353,23	1538805,58
114	407349,51	1538810,47
115	407338,04	1538827,88
116	407334,96	1538827,47
117	407330,08	1538827,01
118	407325,08	1538826,55
119	407391,13	1538693,45
120	407427,66	1538613,69
121	407423,18	1538608,24
122	407430,30	1538589,75
123	407460,11	1538521,61
124	407460,56	1538520,59
125	407467,73	1538497,23
126	407470,18	1538497,30
127	407471,44	1538490,42
128	407473,49	1538478,75
129	407480,40	1538439,36
130	407476,44	1538438,66
131	407478,19	1538428,76
132	407483,18	1538400,11
133	407485,14	1538389,32
134	407489,35	1538389,94
135	407507,94	1538287,22
136	407518,75	1538226,91
137	407520,66	1538227,39
138	407521,49	1538223,17
139	407519,59	1538222,81
140	407519,27	1538219,27
141	407520,23	1538207,92
142	407529,73	1538126,84
143	407529,82	1538118,17
144	407532,73	1538092,58

Номер точки	Координаты поворотных точек	
	х	у
1	2	3
145	407536,15	1538067,80
146	407530,65	1538067,80
147	407534,02	1538041,98
148	407544,09	1538042,73
149	407547,08	1538014,34
150	407552,76	1537972,00
151	407553,11	1537968,25
152	407551,90	1537964,86
153	407521,53	1537959,69
154	407521,48	1537960,06
155	407501,50	1537957,09
156	407481,75	1537954,15
157	407481,72	1537956,32
158	407462,24	1537953,34
159	407461,62	1537956,30
160	407441,52	1537953,22
161	407441,68	1537951,96
162	407409,13	1537946,22
163	407400,11	1537945
164	407392,04	1537943,46
165	407383,6	1537942,48
166	407383,94	1537940,32
167	407369,1	1537937,84

Номер точки	Координаты поворотных точек	
	х	у
1	2	3
168	407368,54	1537940,74
169	407365,12	1537940,35
170	407338,82	1537937,36
171	407312,63	1537934,47
172	407312,68	1537933,25
173	407281,84	1537929,07
174	407282,44	1537925,25
175	407262,63	1537922,32
176	407235,02	1537918,00
177	407207,70	1537913,23
178	407207,41	1537916,13
179	407164,98	1537910,33
180	407149,13	1537907,46
181	407119,23	1537901,78
182	407119,78	1537896,33
183	406968,41	1537868,57
184	406964,74	1537706,90
185	406950,63	1537678,66
186	406946,95	1537674,21
187	406958,45	1537665,91
188	406968,46	1537658,69
1	406976,55	1537669,07

**6. Вид разрешенного использования образуемых земельных участков
в соответствии с проектом межевания территории**

Вид разрешенного использования образуемых земельных участков установлен в соответствии с классификатором видов разрешенного использования земельных участков, утвержденным приказом Федеральной службы государственной регистрации, кадастра и картографии от 10.11.2020 № П/0412.

С учетом установленных в Едином государственном реестре недвижимости границ населенного пункта п. Зеленый Бор вид разрешенного использования образуемых земельных участков – земельные участки (территории) общего пользования (12.0).

7. Список используемых сокращений

га – гектар;

кв. м. – квадратный метр;

ЕГРН – Единый государственный реестр недвижимости;

ЗУ – земельный участок;

ЕЗП – единое землепользование.

Приложение № 5
к приказу Министерства строительства
и развития инфраструктуры
Свердловской области
от 12.12.2024 № 637-П

Чертеж межевания территории,
масштаб 1:2500, шифр 9-ПС/3602000 914/ЭА-ПМТ-01

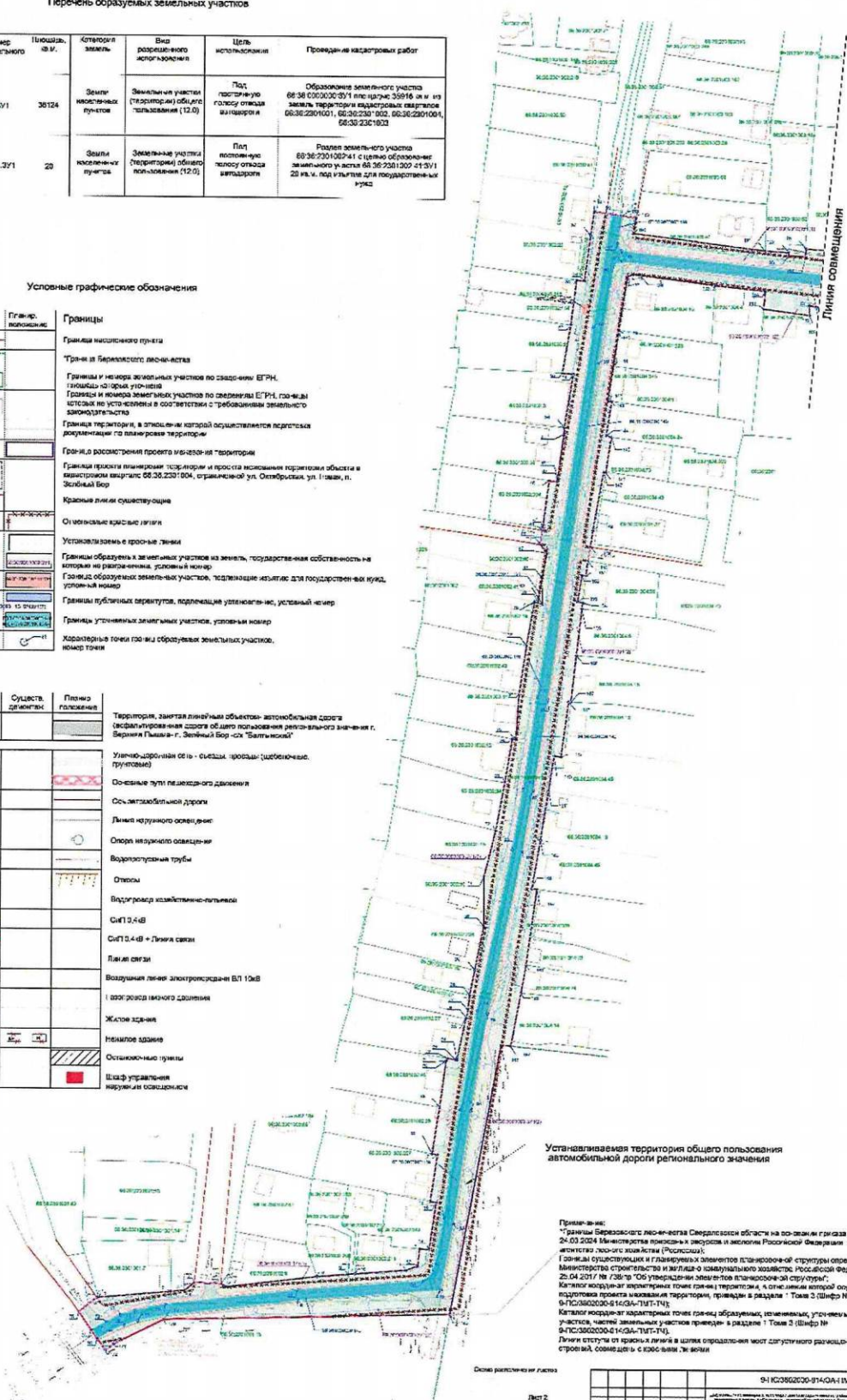
Перенос образующих земельных участков

Условный номер образуемого земельного участка	Площадь, кв. м.	Категория земель	Вид разрешенного использования	Цель использования	Проведение кадастровых работ
66.36.0000000.0/1	38124	Земли населенных пунктов	Земельные участки (территория) общего пользования (12.0)	Под транспортно-государственный оборот	Образование земельного участка 66.36.0000000.0/1 площадью 38124 кв. м из земель территории кадастровых кварталов 66.36.2301001, 66.36.2301002, 66.36.2301003
66.36.2301002.41.2/1	29	Земли населенных пунктов	Земельные участки (территория) общего пользования (12.0)	Под транспортно-государственный оборот	Раздел земельного участка 66.36.2301002/41 с целью образования земельного участка 66.36.2301002.41/1 площадью 29 кв. м, под иylv для государственных нужд

Условные графические обозначения

Сущест. обозначение	Планир. обозначение	Границы
		Границы населенного пункта
		Границы и территории населенных пунктов
		Границы и номера земельных участков по кадастру ЕГРН, площади и номера земельных участков по сведениям ЕГРН, площади и номера земельных участков по сведениям ЕГРН, площади и номера земельных участков по сведениям ЕГРН
		Граница территории, в отношении которой осуществляется кадастровая документация по планировке территории
		Граница размещения проекта межевания территории
		Граница проекта планировки территории и проекта межевания территории в кадастровом квартале 66.36.2301004, границей ул. Октябрьск, ул. 1-й шаг, п. Завальный Бор
		Красные линии существующие
		Ограничивающие красные линии
		Условная земля и красные линии
		Границы образующих земельных участков на земельной государственной собственности на которые не распространяется кадастровый учет
		Границы образуемых земельных участков, подлежащих изъятию для государственных нужд, условный номер
		Границы публичных сервитутов, подлежащих установлению, условный номер
		Границы участков земельных участков, условный номер
		Характерные точки границ образуемых земельных участков, номер точки

Сущест. обозначение	Сущест. обозначение	Планир. обозначение	Границы
			Территория, занятая линейным объектом автомобильной дороги (асфальтированная дорога общего пользования регионального значения г. Березники Гильма-г. Завальный Бор-с/п "Балтийский")
			Улицо-дорожная сеть - проезды (дворовые, групповые)
			Основные пути пешеходного движения
			Сельскохозяйственные дороги
			Линии наружного освещения
			Опоры наружного освещения
			Водопроводные трубы
			Отводы
			Водуводоотводящие системы
			СНП 2.4.4
			СНП 2.4.4 - Линия связи
			Линия связи
			Воздушная линия электропередачи ВЛ 10кВ
			Линия электропередачи
			Железные дороги
			Неименованные объекты
			Остановочные пункты
			Служба управления наружным освещением



Примечание:
 * Границы Березниковского муниципального района на основании приказа № 569 от 24.03.2014 Министерства природных ресурсов и экологии Российской Федерации. Общественное участие в государственном кадастре недвижимости (Госкадастр недвижимости) Российской Федерации от 25.04.2017 № 1/2017-ОБ утверждения элементов планировочной структуры. Каталог объектов кадастровых точек границ территории, в отношении которой осуществляется кадастровая документация по планировке территории, проведен в разделе 1. Таблица № 9-ПС-36.000000-6-14-04-ТИП-1/4. Каталог объектов кадастровых точек границ образующих, изменяемых, уточняемых земельных участков, частей земельных участков приведен в разделе 1. Таблица № 9-ПС-36.000000-6-14-04-ТИП-1/4. Линии отступов от красных линий в целях определения мест допустимого размещения зданий, строений, сооружений с соблюдением установленных

Дата разработки листа

Лист 2

№ 1

91 КС/96200-1/14-04/1М-1/1									
№ п/п	Имя	Фамилия	Инициалы	Дата	Подпись	Степень	Вид	Дата	Подпись
1	Иванов	Иван	Иванович	12.12.2017	[Подпись]	Инженер	ПМТ	1	2
ООО "АДС Проект"									

