

МИНИСТЕРСТВО СТРОИТЕЛЬСТВА И РАЗВИТИЯ ИНФРАСТРУКТУРЫ
СВЕРДЛОВСКОЙ ОБЛАСТИ

П Р И К А З

01.04.2019,

№ 423-П

г. Екатеринбург

Об утверждении основной части проекта планировки территории для размещения линейного объекта транспортной инфраструктуры регионального значения «Реконструкция автомобильной дороги «Южный подъезд к г. Нижний Тагил от км 120+085 автомобильной дороги г. Екатеринбург – г. Нижний Тагил – г. Серов» (устройство шумозащитных экранов на участке км 11+345 – км 11+867, км 12+324 – км 12+915, км 14+887 – км 15+100) на территории муниципального образования город Нижний Тагил» и проекта межевания территории для размещения линейного объекта транспортной инфраструктуры регионального значения «Реконструкция автомобильной дороги «Южный подъезд к г. Нижний Тагил от км 120+085 автомобильной дороги г. Екатеринбург – г. Нижний Тагил – г. Серов» (устройство шумозащитных экранов на участке км 11+345 – км 11+867, км 12+324 – км 12+915, км 14+887 – км 15+100) на территории муниципального образования город Нижний Тагил»

В соответствии с частями 3 и 15 статьи 45 Градостроительного кодекса Российской Федерации, статьями 8 и 9 Закона Свердловской области от 19 декабря 2016 года № 141-ОЗ «Об отдельных вопросах подготовки и утверждения документации по планировке территории, предусматривающей размещение объектов регионального значения и иных объектов капитального строительства, размещение которых планируется на территориях двух и более муниципальных образований, расположенных на территории Свердловской области», с учетом распоряжения Правительства Свердловской области от 12.09.2018 № 550-ПП «Об утверждении перечня автомобильных дорог общего пользования регионального значения Свердловской области, в отношении которых планируется разработка проектной документации на строительство, реконструкцию и капитальный ремонт в 2018-2020 годах», на основании приказа Министерства строительства и развития инфраструктуры Свердловской области от 21.09.2018 № 451-П «О принятии решения о подготовке документации по планировке территории для размещения линейного объекта транспортной инфраструктуры регионального значения «Реконструкция автомобильной дороги «Южный подъезд к г. Нижний Тагил от км 120+085 автомобильной дороги

г. Екатеринбург – г. Нижний Тагил – г. Серов» (устройство шумозащитных экранов на участке км 11+345 – км 11+867, км 12+324 – км 12+915, км 14+887 – км 15+100) на территории муниципального образования город Нижний Тагил»

ПРИКАЗЫВАЮ:

1. Утвердить:

1) основную часть проекта планировки территории для размещения линейного объекта транспортной инфраструктуры регионального значения «Реконструкция автомобильной дороги «Южный подъезд к г. Нижний Тагил от км 120+085 автомобильной дороги г. Екатеринбург – г. Нижний Тагил – г. Серов» (устройство шумозащитных экранов на участке км 11+345 – км 11+867, км 12+324 – км 12+915, км 14+887 – км 15+100) на территории муниципального образования город Нижний Тагил» (далее – проект планировки) в следующем составе:

положения о размещении линейного объекта (пояснительная записка), том 1, шифр 451-П-2018-ППТ-УЧ (приложение № 1);

чертеж красных линий, масштаб 1:1000, шифр 451-П-2018-ППТ-КЛ, листы 1-3 (приложение № 2);

чертеж границ зон планируемого размещения линейного объекта, совмещенный с чертежом границ зон планируемого размещения линейных объектов, подлежащих переносу (переустройству) из зон планируемого размещения линейного объекта, масштаб 1:1000, шифр 451-П-2018-ППТ-ОЧ, листы 1-3 (приложение № 3);

2) проект межевания территории для размещения линейного объекта транспортной инфраструктуры регионального значения «Реконструкция автомобильной дороги «Южный подъезд к г. Нижний Тагил от км 120+085 автомобильной дороги г. Екатеринбург – г. Нижний Тагил – г. Серов» (устройство шумозащитных экранов на участке км 11+345 – км 11+867, км 12+324 – км 12+915, км 14+887 – км 15+100) на территории муниципального образования город Нижний Тагил» (далее – проект межевания) в следующем составе:

сведения об образуемых и изменяемых земельных участках, и их частях (пояснительная записка), том 3, шифр 451-П-2018-ПМТ-ТЧ (приложение № 4);

чертеж межевания территории, масштаб 1:1000, шифр 451-П-2018-ПМТ-01, листы 1-3 (приложение № 5).

2. Заместителю Министра строительства и развития инфраструктуры Свердловской области В.Г. Вениаминову обеспечить:

1) в течение пяти рабочих дней со дня принятия настоящего приказа размещение проекта планировки и проекта межевания в государственной информационной системе обеспечения градостроительной деятельности Свердловской области;

2) в течение семи дней со дня принятия настоящего приказа направление проекта планировки и проекта межевания территории Главе города Нижний Тагил для опубликования в порядке, установленном для официального опубликования муниципальных правовых актов, и размещения на официальном сайте города Нижний Тагил в информационно-телекоммуникационной сети «Интернет».

3. Контроль за исполнением настоящего приказа возложить на Заместителя Министра строительства и развития инфраструктуры Свердловской области В.Г. Вениаминова.

4. Настоящий приказ опубликовать на «Официальном интернет-портале правовой информации Свердловской области» (www.pravo.gov66.ru).

И.о. Министра строительства и развития
инфраструктуры Свердловской области



В.А. Московских

Приложение № 1
к приказу Министерства строительства
и развития инфраструктуры
Свердловской области
от 01.07.2019г. № 423-П

Положения о размещении линейного объекта
(пояснительная записка), том 1, Шифр № 451-П-2018-ППТ-УЧ



Общество с ограниченной ответственностью
«Проектная Компания «УралДорТехнологии»»

Документация по планировке территории для размещения линейного объекта транспортной инфраструктуры регионального значения «Реконструкция автомобильной дороги «Южный подъезд к г. Нижний Тагил от км 120+085 автомобильной дороги г. Екатеринбург - г. Нижний Тагил - г. Серов» (устройство шумозащитных экранов на участке км 11+345 – км 11+867, км 12+324 - км 12+915, км 14+887 - км15+100) на территории муниципального образования город Нижний Тагил»

ПРОЕКТ

планировки территории для размещения линейного объекта транспортной инфраструктуры регионального значения «Реконструкция автомобильной дороги «Южный подъезд к г. Нижний Тагил от км 120+085 автомобильной дороги г. Екатеринбург - г. Нижний Тагил- г.Серов» (устройство шумозащитных экранов на участке км 11+345 - км 11+867, км 12+324 - км 12+915, км 14+887 – км 15+100) на территории муниципального образования город Нижний Тагил»

Основная часть

Том 1

Положения о размещении линейного объекта

**Пояснительная записка
Шифр № 451-П-2018-ППТ -УЧ**

2019 г.



Общество с ограниченной ответственностью
«Проектная Компания «УралДорТехнологии»»

Документация по планировке территории для размещения линейного объекта транспортной инфраструктуры регионального значения «Реконструкция автомобильной дороги «Южный подъезд к г. Нижний Тагил от км 120+085 автомобильной дороги г. Екатеринбург - г. Нижний Тагил - г. Серов» (устройство шумозащитных экранов на участке км 11+345 – км 11+867, км 12+324 - км 12+915, км 14+887 - км15+100) на территории муниципального образования город Нижний Тагил»

ПРОЕКТ

планировки территории для размещения линейного объекта транспортной инфраструктуры регионального значения «Реконструкция автомобильной дороги «Южный подъезд к г. Нижний Тагил от км 120+085 автомобильной дороги г. Екатеринбург - г. Нижний Тагил- г.Серов» (устройство шумозащитных экранов на участке км 11+345 - км 11+867, км 12+324 - км 12+915, км 14+887 – км 15+100) на территории муниципального образования город Нижний Тагил»

Основная часть

Том 1

Положения о размещении линейного объекта

**Пояснительная записка.
Шифр № 451-П-2018-ПТ-УЧ**

Директор






Д.Е. Бахирев

Начальник отдела

Н.В. Антоненко

2019 г.

Список разработчиков

Раздел проекта	Должность	Фамилия	Подпись
Руководители	Директор	Бахирев Д.Е.	
	Начальник отдела	Антоненко Н.В.	
Архитектурно-планировочная часть	Инженер 1 категории	Полукарова Н.В.	
Транспортная инфраструктура Инженерная подготовка	И.о. начальника дорожного отдела	Ширшова О.Л.	
	Ведущий инженер	Парфенова К.В.	
	Инженер 2 категории	Новоселова А.В.	

Инв. № подл.	Подп. и дата	Взам. инв. №					Лист
			Изм.	Колуч.	Лист	№ док.	

Состав документации по планировке территории

№ п/п	Наименование	Масштаб	Количество листов	Гриф секретности				
1	Материалы основной части проекта планировки территории							
1.1.	Проект планировки для размещения линейного объекта транспортной инфраструктуры регионального значения «Реконструкция автомобильной дороги «Южный подъезд к г. Нижний Тагил от км 120+085 автомобильной дороги г. Екатеринбург – г. Нижний Тагил – г. Серов» (устройство шумозащитных экранов на участке км 11+345 – км 11+867, км 12+324 – км 12+915, км 14+887 – км 15+100) на территории муниципального образования город Нижний Тагил». Основная часть. Том 1. Положения о размещении линейного объекта. Шифр 451-П-2018-ППТ-УЧ-ТЧ	–	23	несекретно				
1.2.	Чертеж красных линий. Шифр 451-П-2018-ППТ-КЛ	1:1000	3	несекретно				
1.3.	Чертеж границ зон планируемого размещения линейного объекта, совмещенный с чертежом границ зон планируемого размещения линейных объектов, подлежащих переносу (переустройству) из зон планируемого размещения линейного объекта. Шифр 451-П-2018-ППТ-ОЧ	1:1000	3	несекретно				
2	Материалы по обоснованию проекта планировки территории							
2.1.	Проект планировки для размещения линейного объекта транспортной инфраструктуры регионального значения «Южный подъезд к г. Нижний Тагил от км 120+085 автомобильной дороги г. Екатеринбург – г. Нижний Тагил – г. Серов» (устройство шумозащитных экранов на участке км 11+345 – км 11+867, км 12+324 – км 12+915, км 14+887 – км 15+100) на территории муниципального образования город Нижний Тагил». Том 2. Материалы по обоснованию. Книга 1. Текстовая часть. Шифр 451-П-2018-ППТ-МО-ТЧ	–	65	несекретно				
2.2.	Схема расположения элементов планировочной структуры. Книга 2. Графическая часть. Шифр 451-П-2018-ППТ-СПС	1:10000	1	несекретно				
2.3.	Схема использования территории в период подготовки проекта планировки территории, совмещенная со схемой границ территорий объектов культурного наследия. Книга 2. Графическая часть. Шифр 451-П-2018-ППТ-СИТ	1:1000	3	несекретно				
Взам. инв. №								
Подп. и дата								
Инв. № подл.								
Изм.	Колуч.	Лист	№ док.	Подп.	Дата	451-П-2018-ППТ-УЧ-ТЧ		Лист
								8

2.4.	Схема границ зон с особыми условиями использования территорий Книга 2. Графическая часть. Шифр 451-П-2018-ППТ-ЗОУ	1:1000	3	несекретно	
2.5.	Схема организации улично-дорожной сети и движения транспорта. Книга 2. Графическая часть. Шифр 451-П-2018-ППТ-УДС	1:1000	3	несекретно	
2.6.	Схема вертикальной планировки территории, инженерной подготовки и инженерной защиты территории, Схема границ территорий, подверженных риску возникновения чрезвычайных ситуаций природного и техногенного характера Книга 2. Графическая часть. Шифр 451-П-2018-ППТ-СВП	1:1000	3	несекретно	
2.7.	Схема конструктивных и планировочных решений, Книга 2. Графическая часть. Шифр 451-П-2018-ППТ-СКР	1:1000	3	несекретно	
2.8.	Поперечные профили линейного объекта. Книга 2. Графическая часть. Шифр 451-П-2018-ППТ-ПП	1:200	1	несекретно	
3	Материалы основной части проекта межевания территории				
3.1.	Проект межевания территории для размещения линейного объекта транспортной инфраструктуры регионального значения «Южный подъезд к г. Нижний Тагил от км 120+085 автомобильной дороги г. Екатеринбург – г. Нижний Тагил – г. Серов» (устройство шумозащитных экранов на участке км 11+345 – км 11+867, км 12+324 – км 12+915, км 14+887 – км 15+100) на территории муниципального образования город Нижний Тагил». Том 3. Шифр 451-П-2018-ПМТ-ТЧ	–	29	несекретно	
3.2.	Чертеж межевания территории. Шифр 451-П-2018-ПМТ-01	1:1000	3	несекретно	
Материалы по обоснованию проекта межевания территории					
3.3.	Проект межевания территории для размещения линейного объекта транспортной инфраструктуры регионального значения «Южный подъезд к г. Нижний Тагил от км 120+085 автомобильной дороги г. Екатеринбург – г. Нижний Тагил – г. Серов» (устройство шумозащитных экранов на участке км 11+345 – км 11+867, км 12+324 – км 12+915, км 14+887 – км 15+100) на территории муниципального образования город Нижний Тагил». Материалы по обоснованию Шифр 451-П-2018-ПМТ-МО	–	189	несекретно	
3.4.	Чертеж фактического использования территории. Шифр 451-П-2018-ПМТ-02	1:1000	3	несекретно	
451-П-2018-ППТ-УЧ-ТЧ					
				Лист	
				9	
Изм.	Колуч.	Лист	№ док.	Подп.	Дата

Изм. № подл.	Подл. и дата	Взам. инв. №

Содержание

I.Размещение линейного объекта-----	14
1. Описание и характеристика границы зоны планируемого размещения линейного объекта-----	14
2. Сведения о зонах размещения линейного объекта-----	15
3. Сведения о градостроительных регламентах, установленных Правилами землепользования и застройки,-----	18
предельные параметры разрешенного строительства -----	18
II. Характеристика планируемого развития зоны размещения линейного объекта -----	18
4. Параметры линейного объекта -----	18
5. Параметры улицы, пешеходных зон, сооружений и коммуникаций транспорта-----	20
6. Параметры объектов инженерно-технического обеспечения -----	20
7. Параметры социальной инфраструктуры и благоустройства территории линейного объекта--	21
8. Границы территорий общего пользования -----	21
9. Информация о необходимости осуществления отдельных мероприятий -----	22
9.1 Информация о необходимости осуществления мероприятий по защите-----	22
сохраняемых объектов капитального строительства -----	22
9.2 Информация о необходимости осуществления мероприятий по сохранению объектов культурного наследия -----	22
9.3 Информация о необходимости осуществления мероприятий по охране окружающей среды	22
9.4 Информация о необходимости осуществления мероприятий по защите территории -----	24
от чрезвычайных ситуаций природного и техногенного характера, в том числе по обеспечению пожарной безопасности и гражданской обороне-----	24
Мероприятия по предотвращению чрезвычайных ситуаций -----	25
техногенного характера -----	25
Мероприятия по предотвращению чрезвычайных ситуаций -----	25
природного характера -----	25
Мероприятия по обеспечению противопожарной безопасности -----	26
10. Основные технико-экономические показатели -----	27
III. Очередность строительства линейного объекта -----	28
Список используемых сокращений -----	29

Инв.№ подл.	Подп. и дата	Взам. инв.№					Лист
Изм.	Колуч.	Лист	№ док.	Подп.	Дата	451-П-2018-ППТ-УЧ-ТЧ	
						10	

Введение

Проект планировки территории для размещения линейного объекта транспортной инфраструктуры регионального значения «Реконструкция автомобильной дороги «Южный подъезд к г. Нижний Тагил от км 120+085 автомобильной дороги г. Екатеринбург – г. Нижний Тагил – г. Серов» (устройство шумозащитных экранов на участке км 11+345 – км 11+867, км 12+324 – км 12+915, км 14+887 – км 15+100) на территории муниципального образования город Нижний Тагил» (далее – линейный объект) разработан ООО «Проектная Компания «УралДорТехнологии»» в соответствии с Приказом Министерства строительства и развития инфраструктуры Свердловской области от 21.09.2018 № 451-П «О принятии решения о подготовке документации по планировке территории для размещения линейного объекта транспортной инфраструктуры регионального значения «Реконструкция автомобильной дороги «Южный подъезд к г. Нижний Тагил от км 120+085 автомобильной дороги г. Екатеринбург – г. Нижний Тагил – г. Серов» (устройство шумозащитных экранов на участке км 11+345 – км 11+867, км 12+324 – км 12+915, км 14+887 – км 15+100) на территории муниципального образования город Нижний Тагил».

В соответствии с законом РФ «Об охране окружающей природной среды», при проектировании, строительстве, реконструкции, эксплуатации и снятии с эксплуатации предприятий, зданий и сооружений в промышленности, на транспорте, в энергетике, должны предусматриваться мероприятия по охране природы, рациональному использованию и воспроизводству природных ресурсов, а также выполняться требования экологической безопасности проектируемых объектов и охраны здоровья населения

Всестороннее комплексное рассмотрение всех преимуществ и потерь, связанных со строительством, а также и выбор экологически приемлемых проектных решений устройства шумозащитных экранов позволит создать наиболее благоприятные условия для жизни людей.

При разработке настоящего проекта учтены следующие нормативные правовые акты и нормативные материалы:

Градостроительный Кодекс Российской Федерации;

Водный кодекс Российской Федерации;

Земельный Кодекс Российской Федерации;

Федеральный закон от 8 ноября 2007 года № 257-ФЗ «Об автомобильных дорогах и о дорожной деятельности в Российской Федерации и о внесении изменений в отдельные законодательные акты Российской Федерации» (далее – Федеральный закон от 8 ноября 2007 года № 257-ФЗ);

Федеральный закон от 25 июня 2002 года № 73-ФЗ «Об объектах культурного наследия (памятниках истории и культуры) народов Российской Федерации» (Федеральный закон № 73-ФЗ);

постановление Правительства Российской Федерации от 02.09.2009 № 717 «О нормах отвода земель для размещения автомобильных дорог и (или) объектов дорожного сервиса» (далее – постановление Правительства Российской Федерации от 02.09.2009 № 717);

постановление Правительства Российской Федерации от 12.05.2017 № 564 «Об утверждении Положения о составе и содержании проектов планировки территории, предусматривающих размещение одного или нескольких линейных объектов»;

постановление Правительства Российской Федерации от 16.02.2008 № 87 (в редакции от 21.04.2018) «О составе разделов проектной документации и требованиях к их содержанию»;

приказ Министерства строительства и жилищно-коммунального хозяйства российской федерации от 25.04.2017 № 742/пр «О Порядке установления и отображения красных линий, обозначающих границы территорий, занятых линейными объектами и (или) предназначенных для размещения линейных объектов»;

приказ Государственного комитета Российской Федерации по охране окружающей среды от 16.05.2000 № 372 «Об утверждении Положения об оценке воздействия намечаемой хозяйственной и иной деятельности на окружающую среду в Российской Федерации»;

Взам. инв.№						
Подп. и дата						
Инв.№ подл.						
Изм.	Колуч.	Лист	№ док.	Подп.	Дата	451-П-2018-ППТ-УЧ-ТЧ
						Лист
						11

рекомендации по учету требований по охране окружающей среды при проектировании автомобильных дорог, согласованные Министерством охраны окружающей среды и природных ресурсов Российской Федерации от 19.06.95, № 03-19/АА;

постановление Правительства Свердловской области от 31.08.2009 № 1000-ПП «Об утверждении Схемы территориального планирования Свердловской области» с изменениями, внесенными постановлением Правительства Свердловской области от 19.07.2018 № 469-ПП (далее – Схема территориального планирования);

постановление Правительства Свердловской области от 15.03.2010 № 380-ПП «Об утверждении нормативов градостроительного проектирования Свердловской области»;

распоряжение Правительства Свердловской области от 26.02.2018 № 87-ПП «Об утверждении перечня автомобильных дорог общего пользования регионального значения Свердловской области, в отношении которых планируется разработка проектной документации на строительство, реконструкцию и капитальный ремонт в 2018 году» (далее – распоряжение Правительства Свердловской области от 26.02.2018 № 87-ПП);

приказ Министерства строительства и развития инфраструктуры Свердловской области от 21.09.2018 № 451-П «О принятии решения о подготовке документации по планировке территории для размещения линейного объекта транспортной инфраструктуры регионального значения «Реконструкция автомобильной дороги «Южный подъезд к г. Нижний Тагил от км 120+085 автомобильной дороги г. Екатеринбург – г. Нижний Тагил – г. Серов» (устройство шумозащитных экранов на участке км 11+345 – км 11+867, км 12+324 – км 12+915, км 14+887 – км 15+100) на территории муниципального образования город Нижний Тагил»;

решение Нижнетагильской городской Думы от 25.11.2010 № 67 (в редакции от 28.06.2013 № 32, от 26.10.2017 № 43) «Об утверждении генерального плана городского округа Нижний Тагил применительно к населенному пункту город Нижний Тагил на период до 2030 года» (далее – Генеральный план);

решение Нижнетагильской городской Думы от 27.10.2016 № 55 «О внесении изменений в Решение Нижнетагильской городской Думы от 27.12.2012 № 61 «Об утверждении Правил землепользования и застройки муниципального образования Нижний Тагил» (в редакции Решений Нижнетагильской городской Думы от 28.06.2013 № 33, от 08.10.2015 № 31, от 24.03.2016 № 17))» (далее – ПЗЗ);

ГОСТ Р 52766-2007. Национальный стандарт Российской Федерации. Дороги автомобильные общего пользования. Элементы обустройства. Общие требования (утвержденный приказом Федерального агентства по техническому регулированию и метрологии от 23.10.2007 № 270-ст);

руководящий документ системы РДС 30-201-98 «Инструкция о порядке проектирования и установления красных линий в городах и других поселениях Российской Федерации»;

СП 42.13330.2016. Свод правил. Градостроительство. Планировка и застройка городских и сельских поселений. Актуализированная редакция СНиП 2.07.01-89*;

строительные нормы и правила СНиП 11-04-2003 «Инструкция о порядке разработки, согласования, экспертизы и утверждения градостроительной документации» (в части, не противоречащей Градостроительному Кодексу РФ);

свод правил СП 51.13330.2011 «СНиП 23-03-2003 Защита от шума»;

свод правил СП 34.13330.2012. Свод правил. Автомобильные дороги;

свод правил СП 35.13330.2011. Свод правил. Мосты и трубы;

санитарные правила и нормы СанПиН 2.2.1/2.1.1.1200-03 «Санитарно-защитные зоны и санитарная классификация предприятий, сооружений и иных объектов»;

материалы инженерных изысканий, выполненные ООО «Проектная Компания «УралДорТехнологии»» в 2018 году.

Документация по планировке территории выполнена в местной системе координат (далее МСК-66).

В состав реконструируемого линейного объекта входят:

– устройство шумозащитных экранов на участках км 11+345 – км 11+867, км 12+324 – км 12+915, км 14+887 – км 15+100 автомобильной дороги «Южный подъезд к г. Нижний Тагил от км 120+085 автомобильной дороги г. Екатеринбург – г. Нижний Тагил – г. Серов»;

Изм. № подл.	Подп. и дата	Взам. инв. №					Лист
			451-П-2018-ППТ-УЧ-ТЧ				
Изм.	Колуч.	Лист	№ док.	Подп.	Дата	12	

- переустройство опор наружного освещения;
- переустройство барьерного ограждения.

Инв. № подл.	Подп. и дата	Взам. инв. №					451-П-2018-ППТ-УЧ-ТЧ	Лист
Изм.	Колуч.	Лист	№ док.	Подп.	Дата	13		

2. Сведения о зонах размещения линейного объекта

Размещение линейного объекта соответствует Схеме территориального планирования. Реконструкция автомобильной дороги «Южный подъезд к г. Нижний Тагил (устройство шумозащитных экранов на участке км 11+345 – км 11+867, км 12+324 – км 12+915, км 14+887 – км 15+100) предусмотрена на км 120+085 автомобильной дороги «г. Екатеринбург – г. Нижний Тагил – г. Серов», что соответствует мероприятиям по развитию сервисного обустройства и обеспечению требований по безопасности дорожного движения на автомобильных дорогах регионального значения, предусмотренных Схемой территориального планирования.

На основании распоряжения Правительства Свердловской области от 26.02.2018 № 87-ПП, предусмотрено мероприятие по реконструкции автомобильной дороги «Южный подъезд к г. Нижний Тагил от км 120+085 автомобильной дороги г. Екатеринбург – г. Нижний Тагил – г. Серов» (устройство шумозащитных экранов на участке км 11+345 – км 11+867, км 12+324 – км 12+915, км 14+887 – км 15+100) на территории муниципального образования город Нижний Тагил».

Согласно положениям Генерального плана линейный объект проходит по территории функциональной зоны, определенной как «Зона объектов транспортной инфраструктуры».

В соответствии с картой градостроительного зонирования города Нижний Тагил ПЗЗ линейный объект проходит по землям, предназначенным для размещения линейных объектов (Полосы отвода автомобильных дорог федерального и регионального значения), на которые градостроительные регламенты не распространяются и для которых градостроительные регламенты не устанавливаются.

Зона планируемого размещения линейного объекта проходит по землям населенного пункта (г. Нижний Тагил), в кадастровых кварталах 66:56:0502001, 66:56:0502007, 66:56:0502010, 66:56:0502016, 66:56:0502017.

Полоса отвода автомобильной дороги размещается на существующих земельных участках с кадастровыми номерами: 66:56:0000000:29 (вх. 66:56:0502001:35, 66:56:0502001:36, 66:56:0502007:9, 66:56:0502010:7, 66:56:0502016:21, 66:56:0502017:9), 66:56:0502001:223, 66:56:0502007:72, 66:56:0502010:33, 66:56:0502016:132, 66:56:0502017:36, сведения о которых содержатся в Едином государственном реестре недвижимости (далее – ЕГРН).

Для размещения шумозащитных экранов, откосов, водоотводных сооружений предусмотрен дополнительный отвод земель.

С этой целью предусмотрено формирование земельных участков :ЗУ1 (4 контура) и :ЗУ2 из неразграниченных земель государственной или муниципальной собственности кадастровых кварталов 66:56:0502001, 66:56:0502010, 66:56:0502016.

Требуемая площадь земельных участков для производства работ по реконструкции участков автомобильной дороги (устройство шумозащитных экранов) определена в соответствии с постановлением Правительства Российской Федерации от 02.09.2009 № 717.

Переустраиваемые опоры линии наружного освещения относятся к элементам обустройства автомобильной дороги, владельцем линии наружного освещения является Государственное казенное учреждение Свердловской области «Управление автомобильных дорог» (далее – ГКУ СО «Управление автодорог»), таким образом, границы зон планируемого размещения линейных объектов, подлежащих переносу (переустройству) из зон планируемого размещения линейного объекта в настоящем проекте не разрабатывались.

Сведения о границах зоны планируемого размещения линейного объекта отражены на Чертеже границ зон планируемого размещения линейного объекта, совмещенном с чертежом границ зон планируемого размещения линейных объектов, подлежащих переносу (переустройству) из зон планируемого размещения линейного объекта, масштаб 1:1000, шифр 451-П-2018-ППТ-ОЧ.

Ведомость координат поворотных точек границ зоны планируемого размещения линейного объекта представлена в таблице 1 в системе координат МСК-66.

Изн. № подл.	Подп. и дата	Взам. инв. №							Лист
Изм.	Колуч.	Лист	№ док.	Подп.	Дата	451-П-2018-ППТ-УЧ-ТЧ			15

Ведомость координат поворотных точек границ зоны
планируемого размещения линейного объекта

№ точки	X	Y	№ точки	X	Y	№ точки	X	Y
1	2	3	4	5	6	7	8	9
Контур 1			35	505020.13	1498874.17	70	503967.28	1499021.54
1	507537.91	1498065.79	36	504994.74	1498879.11	71	503965.88	1499023.29
2	507535.40	1498089.40	37	504982.01	1498880.00	72	503962.57	1499023.35
3	507542.77	1498088.65	38	504961.54	1498887.46	73	503962.23	1499024.08
4	507541.18	1498103.76	39	504948.68	1498886.72	74	503958.85	1499024.58
5	507539.57	1498119.10	40	504927.15	1498888.62	75	503954.31	1499027.88
6	507532.18	1498119.86	41	504925.33	1498892.34	76	503953.04	1499035.97
7	507529.22	1498147.85	42	504926.19	1498898.41	77	503951.42	1499061.58
8	507524.36	1498148.36	43	504922.07	1498905.42	78	503948.54	1499070.34
9	507515.89	1498134.46	44	504911.65	1498908.96	79	503946.78	1499090.83
10	507505.67	1498128.51	45	504906.81	1498871.86	80	503944.62	1499091.02
11	507478.78	1498131.99	46	504904.94	1498857.51	81	503942.92	1499070.90
12	507462.34	1498132.98	47	504982.38	1498846.64	82	503939.49	1499071.24
13	507442.38	1498132.15	48	504987.73	1498844.91	83	503933.71	1499071.80
14	507423.58	1498133.35	49	504993.63	1498836.47	84	503925.83	1498978.32
15	507341.80	1498138.77	50	505013.23	1498833.33	85	503922.30	1498941.34
16	507317.11	1498141.75	51	505017.86	1498831.25	86	503937.13	1498939.85
17	507317.11	1498108.82	52	505026.09	1498835.68	87	503944.19	1498981.94
18	507321.72	1498108.55	53	505056.62	1498831.86	88	503958.59	1498987.67
19	507327.78	1498108.20	54	505066.46	1498825.73	89	503967.00	1498986.58
20	507338.91	1498107.49	30	505071.43	1498880.16	90	503986.15	1498983.80
21	507342.75	1498107.11	Контур 3			91	504012.96	1498979.73
22	507388.31	1498102.14	55	504445.88	1498914.16	92	504036.67	1498976.43
23	507418.21	1498098.39	56	504447.16	1498937.68	93	504062.12	1498972.16
24	507438.08	1498098.49	57	504447.98	1498952.73	94	504080.38	1498969.78
25	507446.68	1498097.89	58	504332.14	1498969.21	95	504103.66	1498966.82
26	507507.28	1498092.11	59	504329.66	1498969.56	96	504121.28	1498964.86
27	507507.90	1498092.01	60	504039.32	1499010.87	97	504144.38	1498961.86
28	507524.70	1498082.83	61	504027.68	1499019.04	98	504184.90	1498955.94
29	507533.32	1498065.27	62	504020.61	1499022.82	99	504354.56	1498931.73
1	507537.91	1498065.79	63	504016.71	1499024.91	100	504365.15	1498924.82
Контур 2			64	504009.58	1499026.23	101	504377.45	1498918.97
30	505071.43	1498880.16	65	503996.51	1499021.94	102	504384.48	1498917.91
31	505067.67	1498874.63	66	503990.83	1499019.94	103	504405.19	1498924.72
32	505062.55	1498872.39	67	503980.00	1499021.84	104	504436.86	1498920.16
33	505054.81	1498869.00	68	503978.26	1499019.44	105	504439.80	1498915.25
34	505051.89	1498869.24	69	503967.33	1499021.00	55	504445.88	1498914.16

В границах зоны планируемого размещения линейного объекта расположен земельный участок с кадастровым номером 66:56:0502001:163 для эксплуатации рекламного щита, площадью 4 кв.м.

Изн. № подл.	Подп. и дата	Взам. инв. №
--------------	--------------	--------------

Изм.	Колуч.	Лист	№ док.	Подп.	Дата
------	--------	------	--------	-------	------

451-П-2018-ППТ-УЧ-ТЧ

Лист

16

В настоящем проекте предусмотрено установление красных линий – границ земельных участков, на которых расположен линейный объект.

Красные линии линейного объекта настоящим проектом приняты совпадающими с границами земельных участков, образуемых под реконструкцию линейного объекта (устройство шумозащитных экранов).

Границы красных линий приведены в графической части на чертеже красных линий, масштаб 1:1000, шифр 451-П-2018-ППТ-КЛ.

Ведомость координат поворотных точек красных линий в границах проектирования в МСК-66 приведена в таблице 2.

Таблица 2

Ведомость координат поворотных точек красных линий

№ точки	X	Y	№ точки	X	Y	№ точки	X	Y
1	2	3	4	5	6	7	8	9
Контур 1			31	504961.54	1498887.46	62	503962.23	1499024.08
1	507524.36	1498148.36	32	504948.68	1498886.72	63	503958.85	1499024.58
2	507515.89	1498134.46	33	504927.15	1498888.62	64	503954.31	1499027.88
3	507505.67	1498128.51	34	504925.33	1498892.34	65	503953.04	1499035.97
4	507478.78	1498131.99	35	504926.19	1498898.41	66	503951.42	1499061.58
5	507462.34	1498132.98	36	504922.07	1498905.42	67	503948.54	1499070.34
6	507442.38	1498132.15	Контур 4			68	503946.78	1499090.83
7	507423.58	1498133.35	37	505066.46	1498825.73	Контур 6		
8	507341.80	1498138.77	38	505056.62	1498831.86	69	504445.88	1498914.16
9	507317.11	1498141.75	39	505026.09	1498835.68	70	504439.80	1498915.25
Контур 2			40	505017.86	1498831.25	71	504436.86	1498920.16
10	507533.32	1498065.27	41	505013.23	1498833.33	72	504405.19	1498924.72
11	507524.70	1498082.83	42	504993.63	1498836.47	73	504384.48	1498917.91
12	507507.90	1498092.01	43	504987.73	1498844.91	74	504377.45	1498918.97
13	507507.28	1498092.11	44	504982.38	1498846.64	75	504365.15	1498924.82
14	507446.68	1498097.89	45	504904.94	1498857.51	76	504354.56	1498931.73
15	507438.08	1498098.49	Контур 5			77	504184.90	1498955.94
16	507418.21	1498098.39	46	504447.98	1498952.73	78	504144.38	1498961.86
17	507388.31	1498102.14	47	504332.14	1498969.21	79	504121.28	1498964.86
18	507342.75	1498107.11	48	504329.66	1498969.56	80	504103.66	1498966.82
19	507338.91	1498107.49	49	504039.32	1499010.87	81	504080.38	1498969.78
20	507327.78	1498108.20	50	504027.68	1499019.04	82	504062.12	1498972.16
21	507321.72	1498108.55	51	504020.61	1499022.82	83	504036.67	1498976.43
22	507317.11	1498108.82	52	504016.71	1499024.91	84	504012.96	1498979.73
Контур 3			53	504009.58	1499026.23	85	503986.15	1498983.80
23	505071.43	1498880.16	54	503996.51	1499021.94	86	503967.00	1498986.58
24	505067.67	1498874.63	55	503990.83	1499019.94	87	503958.59	1498987.67
25	505062.55	1498872.39	56	503980.00	1499021.84	88	503944.19	1498981.94
26	505054.81	1498869.00	57	503978.26	1499019.44	89	503937.13	1498939.85
27	505051.89	1498869.24	58	503967.33	1499021.00			
28	505020.13	1498874.17	59	503967.28	1499021.54			
29	504994.74	1498879.11	60	503965.88	1499023.29			
30	504982.01	1498880.00	61	503962.57	1499023.35			

3. Сведения о градостроительных регламентах, установленных Правилами землепользования и застройки, предельные параметры разрешенного строительства

В соответствии с положениями пункта 4 статьи 36 Градостроительного кодекса Российской Федерации градостроительные регламенты не распространяются на земельные участки, предназначенные для размещения линейных объектов и занятые линейными объектами.

В соответствии с картой градостроительного зонирования города Нижний Тагил ПЗЗ, линейный объект проходит по землям, предназначенным для размещения линейных объектов (Полосы отвода автомобильных дорог федерального и регионального значения), на которые градостроительные регламенты не распространяются и для которых градостроительные регламенты не устанавливаются.

Предельные параметры разрешенного строительства линейного объекта в границах зоны их планируемого размещения в ПЗЗ не установлены.

II. Характеристика планируемого развития зоны размещения линейного объекта

4. Параметры линейного объекта

Участок исследования находится в г. Нижний Тагил, недалеко находятся садовые участки, земли под ИЖС, больничный комплекс ж/д больницы, а также многоэтажная застройка. Установка шумозащитных экранов предполагается на границе района Новая Кушва, п. Новые ключики и п. Старатель. На участке есть луговая растительность, лесная растительность, а также рядовые посадки защитных лесов вдоль автомобильной дороги.

Настоящим проектом в составе линейного объекта предусмотрено устройство шумозащитных экранов на участке км 11+345 – км 11+867, км 12+324 – км 12+915, км 14+887 – км 15+100.

Участок км 14+887 – км 15+100

Общее направление участка проведения работ – южное.

Протяженность участка составляет 213 м.

Начало трассы ПК 0+00,00 соответствует существующему км 15+096,69 автомобильной дороги «Южный подъезд к г. Нижний Тагил от км 120+845 автомобильной дороги г. Екатеринбург – г. Нижний Тагил – г. Серов».

Конец участка проведения работ ПК 2+53,00 соответствует км 14+843,69 существующего километража автомобильной дороги «Южный подъезд к г. Нижний Тагил от км 120+845 автомобильной дороги г. Екатеринбург – г. Нижний Тагил – г. Серов».

Существующая дорога на данном участке имеет 1 пересечение на ПК 0+00 ул. Красногвардейская – ул. Фестивальная. Пересечение в асфальтобетонном покрытии в бортовом камне. Ширина проезжей части на пересечении улиц составляет в пределах 10,0-12,0 м, пересечение обустроенное дорожными знаками, светофорным объектом. На участке дороги имеется переходно-скоростная полоса длиной 60 м и отгоном полосы 30 м.

Трасса автодороги пересекает ряд коммуникаций: кабель связи Публичного акционерного общества «Ростелеком» (далее – ПАО «Ростелеком») глубиной заложения 1,0 м; ВЛ 0,4 кВ ГКУ СО «Управление автодорог», подземный кабель низкого напряжения глубиной заложения 1,0 м для светофора Муниципального бюджетного учреждения «Сигнал-3» (далее – МБУ «Сигнал-3»), электроосвещение ГКУ СО «Управление автодорог».

Участок км 12+324 – км 12+915

Общее направление участка проведения работ – юго-восточное.

Протяженность участка составляет 591 м.

Взам. инв. №						
	Подп. и дата					
Инв. № подл.						
	Изм. Колуч. Лист № док. Подп. Дата					
451-П-2018-ППТ-УЧ-ТЧ						Лист
						18

Начало участка проведения работ ПК 20+85,00 соответствует существующему км 13+011,69 автомобильной дороги «Южный подъезд к г. Нижний Тагил от км 120+845 автомобильной дороги г. Екатеринбург – г. Нижний Тагил – г. Серов».

Конец участка проведения работ ПК 28+15,00 соответствует км 12+281,69 существующего километража автомобильной дороги «Южный подъезд к г. Нижний Тагил от км 120+845 автомобильной дороги г. Екатеринбург – г. Нижний Тагил – г. Серов».

Данный участок дороги имеет асфальтобетонное покрытие в бортовом камне. Водоотвод на участке обеспечен путем существующих канав и сбросом воды на рельеф. Существующая дорога на данном участке имеет 5 примыканий в улицы. Примыкания в асфальтобетонном покрытии, Ширина проезжей части на примыканиях улиц составляет в пределах 5,5-7,0 м. Радиусы закругления примыканий к основной дороге в пределах 12-15 м. Примыкания обустроены дорожными знаками, водопропускными трубами.

На участке располагаются автобусные остановки карманного типа, с посадочными площадками и отгоном по 20 м, с металлическими павильонами, оборудованы дорожными знаками.

Трасса автодороги пересекает ряд коммуникаций: ВЛ 0,4 кВ и 6 кВ филиала «Тагилэнергосети» Акционерного общества «Облкоммунэнерго» (далее – АО «Облкоммунэнерго»), электроосвещение ГКУ СО «Управление автодорог», кабель связи ПАО «Ростелеком» глубиной заложения 1,0 м, канализацию напорную Общества с ограниченной ответственностью «Водоканал – НТ» (далее – ООО «Водоканал – НТ»).

Участок км 11+345 – км 11+867

Общее направление участка проведения работ – юго-восточное.

Протяженность участка составляет 522 м.

Начало участка проведения работ ПК 32+00,00 соответствует существующему км 11+896,69 автомобильной дороги «Южный подъезд к г. Нижний Тагил от км 120+845 автомобильной дороги г. Екатеринбург – г. Нижний Тагил – г. Серов».

Конец участка проведения работ ПК 38+22,60 соответствует км 11+274,09 существующего километража автомобильной дороги «Южный подъезд к г. Нижний Тагил от км 120+845 автомобильной дороги г. Екатеринбург – г. Нижний Тагил – г. Серов».

Существующая дорога на данном участке имеет 1 примыкание к станции Старатель. Примыкание в асфальтобетонном покрытии, Ширина проезжей части 7,0 м. Радиусы закругления примыкания к основной дороге в пределах 12-15 м.

Данный участок дороги имеет асфальтобетонное покрытие в бортовом камне. Водоотвод на участке обеспечен путем существующих канав и сбросом воды на рельеф. Примыкание обустроено дорожными знаками, светофорными объектами. Имеются тротуары в асфальтовом покрытии за подошвой насыпи земляного полотна, ширина тротуара составляет 1,2 м.

На участке располагаются автобусные остановки карманного типа, с посадочными площадками и отгоном по 20 м, с металлическими павильонами, оборудованы дорожными знаками.

Трасса автодороги пересекает ряд коммуникаций: ВЛ 0,4 кВ и 6 кВ АО «Облкоммунэнерго», электроосвещение ГКУ СО «Управление автодорог», кабель связи ПАО «Ростелеком» глубиной заложения 1,0 м; подземный кабель низкого напряжения глубиной заложения 1,0 м для светофора МБУ «Сигнал-3».

Устройство искусственного освещения предусмотрено на участке протяженностью 202 м (уточняется проектной документацией).

Проектом предусмотрены все примыкания и пересечения в одном уровне, без устройства переходно-скоростных полос.

Для упорядочения дорожного движения и улучшения информации водителей предусмотрена разметка проезжей части и установка дорожных знаков.

Изн. № подл.	Подп. и дата	Взам. инв. №							Лист
Изм.	Колуч.	Лист	№ док.	Подп.	Дата	451-П-2018-ППТ-УЧ-ТЧ			19

5. Параметры улицы, пешеходных зон, сооружений и коммуникаций транспорта

Основные параметры линейного объекта определяются в соответствии с заданием на выполнение работ по разработке документации по планировке территории.

Настоящим проектом принимается размер зоны планируемого размещения линейного объекта – 3,51 га.

Линейный объект расположен с взаимной увязкой элементов плана, продольного и поперечного профилей.

Реконструируемый линейный объект регионального значения имеет следующие характеристики:

- | | |
|---|-----------------------------|
| – категория участка автомобильной дороги | – в регионального значения; |
| – длина участков дороги | – 3,755 км; |
| – число полос движения | – 4 шт; |
| – ширина земляного полотна | – 21 м; |
| – ширина проезжей части | – 14,0 м; |
| – ширина обочины | – 3,5 м; |
| – ширина укрепленной полосы обочины | – 0,5 м; |
| – разделительная полоса между разными направлениями | – отсутствует; |
| – шумозащитные экраны (существующие) | – 21 м. |

На период выполнения работ по установке шумозащитных экранов движение автотранспорта будет осуществляться по трем полосам проезжей части, с закрытием крайней правой полосы на локальных участках.

На территории проектирования расположены остановочные пункты общественного транспорта.

Между улицами Седова и Отдыха имеется местный проезд с шириной проезжей части 3,0-4,5 м в щебеночном покрытии.

6. Параметры объектов инженерно-технического обеспечения

В разрабатываемой проектной документации по реконструкции линейного объекта не предусмотрено переустройство существующих инженерных коммуникаций, попадающих в зону планируемого размещения линейного объекта.

Инженерные коммуникации, попадающие в зону реконструкции автомобильной дороги, подлежат защите в соответствии с техническими условиями владельцев сетей и требованиями СП 40-102-2000, ОСТН-600-93, ВСН-116-93.

Устройство наружного освещения

Проектом предусматривается частичный перенос линии наружного освещения для обеспечения нормируемого расстояния от опоры освещения до границы проезжей части. Вновь устанавливаемые светильники с металлическими опорами соответствуют демонтируемому. Электроснабжение наружного освещения выполняется изолированным проводом соответствующего сечения. Переустанавливаемые опоры линии наружного освещения относятся к элементам обустройства автомобильной дороги, владельцем линии наружного освещения является ГКУ СО «Управление автодорог», таким образом, границы зон планируемого размещения линейных объектов, подлежащих переносу (переустройству) из зон планируемого размещения линейного объекта в настоящем проекте не разрабатывались.

С учетом переустройства опоры линии наружного освещения также предусмотрено частичное изменение трассировки ВЛ 0,4 кВ обеспечивающей работу светофорных объектов. При этом изменение конструкций светофорных объектов настоящим проектом не предусмотрено.

Вертикальная планировка и инженерная подготовка территории

Инженерная подготовка территории включает в себя вертикальную планировку местности, разборку сооружений, переустройство коммуникаций.

В начале производства работ по строительству линейного объекта шумозащитных экранов предусмотрена планировка территории. После завершения производства работ по установке

Взам. инв.№								451-П-2018-ППТ-УЧ-ТЧ	Лист
Подп. и дата									20
Инв.№ подл.									
Изм.	Колуч.	Лист	№ док.	Подп.	Дата				

шумозащитных экранов территория в границах полосы отвода подлежит восстановлению и планировке механизированным способом.

Отвод поверхностных вод осуществляется за счет продольных и поперечных уклонов проезжей части и устройства водоотводных кюветов.

Параметры поперечных профилей земляного полотна на проектируемом участке приняты согласно требованиям ГОСТ 33100-2014 «Дороги автомобильные общего пользования. Правила проектирования автомобильных дорог» и СП 42.13330.2016 «Градостроительство. Планировка и застройка городских и сельских поселений» актуализированная редакция СНиП 2.07.01-89* и обеспечивают водоотвод с проезжей части. Земляное полотно запроектировано с учетом категории дороги, типа дорожной одежды, высоты насыпи, свойств грунтов, используемых в насыпи, а также природных условий строительства и особенностей инженерно-геологических условий. Крутизна откосов на участках устройства шумозащитных экранов принята 1:1,5 – в границах городских поселений и застройки территории.

Поперечный уклон проезжей части двускатный – 20%, на обочинах – 40%. Для обеспечения водоотвода вдоль подошвы земляного полотна проектируемого участка организованы кюветы и лотки, принятые согласно ГОСТ 32955-2014 «Лотки дорожные водоотводные».

7. Параметры социальной инфраструктуры и благоустройства территории линейного объекта

При решении вопросов обеспечения доступа инвалидов и других маломобильных групп населения в проекте необходимо учесть рекомендации ОДМ 218.2.007-2001 «Методические рекомендации по проектированию мероприятий по обеспечению доступа инвалидов к объектам дорожного хозяйства».

Мероприятия должны быть направлены на обеспечение беспрепятственного передвижения по территории инвалидов всех категорий и других маломобильных групп населения как пешком, в том числе с помощью трости, костылей, кресла коляски. Особое внимание необходимо уделить формированию пешеходных связей, с учетом специфики передвижения инвалидов различных категорий. Размещение объектов социальной инфраструктуры на территории проектирования не предусмотрено.

Настоящим проектом предусмотрено инженерное благоустройство территории – организация поверхностного водоотвода с полотен автомобильной дороги «Южный подъезд к г. Нижний Тагил от км 120+085 автомобильной дороги г. Екатеринбург – г. Нижний Тагил – г. Серов», входящих в состав линейного объекта, за счет уклонов продольного и поперечного профиля.

Организация отвода поверхностных вод от основания земляного полотна предусмотрена за счет устройства кюветов, водоотводных канав вдоль насыпи.

8. Границы территорий общего пользования

Настоящим проектом установлены красные линии, границы которых приняты совпадающими с границами земельных участков, образуемых под реконструкцию линейного объекта (устройство шумозащитных экранов).

Категория земель, устанавливаемая по завершению работ – земли населенных пунктов.

Вид разрешенного использования вновь образуемых земельных участков, устанавливаемый по завершению работ – земельные участки (территории) общего пользования (12.0).

Инв. № подл.	Подп. и дата	Взам. инв. №							Лист
									21
Изм.	Колуч.	Лист	№ док.	Подп.	Дата	451-П-2018-ППТ-УЧ-ТЧ			

9. Информация о необходимости осуществления отдельных мероприятий

9.1 Информация о необходимости осуществления мероприятий по защите сохраняемых объектов капитального строительства

Все работы по строительству шумозащитных экранов предполагается производить в границах постоянной полосы отвода (в границах существующих земельных участков), а также на дополнительно формируемых земельных участках для реконструкции линейного объекта.

При производстве работ необходимо строгое выполнение технических условий, выданных собственниками сетей и соблюдение линий охранной зоны коммуникаций.

9.2 Информация о необходимости осуществления мероприятий по сохранению объектов культурного наследия

Согласно информации Управления государственной охраны объектов культурного наследия Свердловской области изыскиваемый земельный участок расположен вне зон охраны и защитных зон объектов культурного наследия, включенных в единый государственный реестр объектов культурного наследия (памятников истории и культуры) народов Российской Федерации.

Если в процессе строительства и иных хозяйственных работ будут выявлены объекты, обладающие признаками объекта культурного наследия, то согласно статье 36 Федерального закона № 73-ФЗ «Об объектах культурного наследия (памятниках истории и культуры) народов Российской Федерации» земляные, строительные, хозяйственные и иные работы должны быть немедленно приостановлены исполнителем работ.

Исполнитель работ в течении трех рабочих дней со дня их обнаружения обязан направить заявление в письменной форме об указанных объектах в региональный орган охраны объектов культурного наследия.

9.3 Информация о необходимости осуществления мероприятий по охране окружающей среды

При строительстве, реконструкции, капитальном ремонте искусственных сооружений следует постоянно на всех стадиях производства работ учитывать требования охраны природной среды путем предупреждения и ограничения их отрицательного воздействия на природную среду до установленных предельно допустимых уровней.

При выполнении проекта реконструкции участка автомобильной дороги были рассмотрены следующие направления охраны природной среды и рационального расходования природных ресурсов:

- сокращение земельных площадей, отводимых в соответствии с действующими нормативами для постоянного и временного использования;
- сохранение плодородного слоя почвы на землях, в полосе постоянного отвода под строительство, рекультивация нарушенных земель;
- предотвращение недопустимого загрязнения поверхности земли, водоемов, атмосферы отходами, побочными продуктами и технологическими воздействиями, недопущение превышения установленных предельно допустимых уровней загрязнения и воздействия;
- предотвращение возможности возникновения по причине выполнения работ отрицательных гео- и гидродинамических явлений, изменяющих природные условия (эрозия, осушение, заболачивание, оползни и тому подобное);
- предупреждение непосредственного уничтожения, повреждения или ухудшения условия существования людей, животных, растительности вследствие выполнения работ;
- предупреждение эстетического ущерба вследствие резкого изменения визуально воспринимаемых ландшафтов, внедрения в них чужеродных элементов, а также вследствие уничтожения или изменения формы объектов индивидуального зрительного восприятия.

Инв. № подл.	Подп. и дата	Взам. инв. №							Лист
									22
Изм.	Колуч.	Лист	№ док.	Подп.	Дата	451-П-2018-ППТ-УЧ-ТЧ			

Участок изысканий расположен на автомобильной дороге, источником шумового воздействия является транспортный шум от движения автомобилей. Во время проведения изысканий были произведены измерения уровня звукового давления шумомером Октава 110 А-Эко. Результаты расчёта приведены в таблице 3.

Таблица 3

Характеристики шумового измерения

№ п/п	Местоположение	Эквивалентный Уровень звукового давления (L _a), дБ,
1	2	3
1	На границе жилой зоны, ул. Степная д 91/2 (Новая Кушва)	63.1
2	На границе жилой зоны, ул. Степная д 93(Новая Кушва)	60.9
3	1-но этажный жилой дом в д.Нов.Ключики, ул. Патриотов, д. 4	70.1
4	1-но этажный жилой дом в д.Нов.Ключики, ул. Патриотов, д. 1	67.9
5	Точка у здания ж/д больницы	62.8
6	Территория ж/д больницы	67.2
7	5-ти этажный каменный жилой дом в п.Старатель, ул. Курортная, 18	54.6

Таким образом, согласно измерениям, территория исследования подвержена шумовому загрязнению, в настоящем проекте предусмотрены мероприятия, обеспечивающие условия снижения уровня звукового давления – установка шумозащитных экранов на участках линейного объекта.

Установка шумозащитных экранов предусмотрена для обеспечения защиты жилого сектора от шумового воздействия, двигающегося по реконструируемой автомобильной дороге автотранспорта.

Шумозащитные экраны являются не только преградой для звуковых волн, но и препятствием для распространения загрязняющих компонентов: вредных химических веществ, взвешенных частиц, тяжелых металлов.

Основное воздействие на атмосферный воздух ожидается в период строительства, и будет носить временный характер. После окончания строительных работ состояние атмосферного воздуха вернётся к фоновому уровню.

Строительство не приведёт к изменению уровня и химического состава грунтовых вод, так как участок строительства и разработки грунта будет ниже залегания уровня подземных вод, загрязнение подземных вод может происходить лишь косвенно через загрязнения почв посредством капиллярного движения поверхностных стоков в толщу грунта, а далее подземных вод.

При строительстве объекта возможны механические и химические негативные воздействия на состояние земель.

Механические воздействия связаны с использованием при строительстве тяжёлой техники, размещением временных бытовых и строительных свалок.

Наиболее опасным является возможное химическое воздействие продуктами выбросов транспортных средств и строительных машин. Происходит выделение вместе с отработанными газами окислов углерода, азота и углеводородов, загрязнение почв отработанными маслами автотранспорта. Последствия загрязнения почв трудноустраняемы, поэтому, даже после прекращения воздействия, почвы длительное время могут быть источниками вторичного загрязнения других сред.

Строительство приведёт к распространению очагово-мертвопокровных участков с полным отсутствием растительности. На фоне низкой торфности почв процессы восстановления будут замедлены.

Изн.№ подл.	Подп. и дата	Взам. инв.№							Лист
									23
			Изм.	Колуч.	Лист	№ док.	Подп.	Дата	

Специальные мероприятия по охране атмосферного воздуха должны реализовываться только в периоды неблагоприятных метеорологических условий. Неблагоприятными метеорологическими условиями (далее – НМУ), с точки зрения рассеивания выбросов в атмосфере, являются: штиль, туман, температурная инверсия. В таких условиях происходит накопление примесей в нижних слоях атмосферы, на уровне дыхания людей. Поэтому в данные периоды должны осуществляться мероприятия по кратковременному сокращению выбросов вредных веществ в атмосферу.

Необходимо проводить ежедневную оценку и анализ прогнозируемых метеорологических условий на предмет возможного наступления НМУ, способствующих накоплению вредных веществ в приземном слое атмосферы.

С целью предотвращения загрязнения земель, поверхностных и подземных вод, необходимо предусмотреть следующие мероприятия во время строительства:

– оборудовать площадку аварийной ёмкостью для сбора нефтепродуктов, не допускающей попадание ГСМ во внутренние горизонты почвы и подземные воды, а также обеспечить быструю ликвидацию разлива без перелива на прилегающую территорию;

– размещение складов ГСМ, заправку и стоянку строительной техники вне зон особого использования (водоохранная зона);

– проведения строительных работ в период исключаящий нерест;

– исключить сброс сточных вод и забор воды при строительстве;

– в случае проведения буровзрывных работ обеспечить снижение выделения пыли;

– обеспечить перемещение машин и механизмов только в пределах полосы отвода по существующим и устраиваемым на период эксплуатации дорогам;

– соблюдение техники безопасности на объекте;

– установка специальных контейнеров для сбора бытовых и строительных отходов;

– неукоснительное соблюдение правил пожарной безопасности при производстве строительных работ.

Для охраны окружающей среды и поддержания благоприятной санитарно-эпидемиологической обстановки в условиях градостроительного развития устанавливаются зоны с особыми условиями использования территорий.

Настоящим проектом планировки территории устанавливаются границы зон с особыми условиями использования территории инженерных коммуникаций: воздушных линий электропередачи ВЛ 0,4 кВ и ВЛ 6 кВ (соответственно в размере 2 м и 10 м по обе стороны от крайних проводов), линий связи (по 2 метра с каждой стороны от трассы подземного кабеля связи), канализации (в размере 5 метров.).

Сведения о зонах с особыми условиями использования территории приведены в графической части на чертеже границ зон планируемого размещения линейного объекта, совмещенный с чертежом границ зон планируемого размещения линейных объектов, подлежащих переносу (переустройству) из зон планируемого размещения линейного объекта, масштаб 1:1000, шифр 451-П-2018-ППТ-ОЧ.

9.4 Информация о необходимости осуществления мероприятий по защите территории от чрезвычайных ситуаций природного и техногенного характера, в том числе по обеспечению пожарной безопасности и гражданской обороне

Территория в границах проекта планировки подвержена риску возникновения чрезвычайных ситуаций техногенного и природного характера.

Катастрофы техногенного и природного характера приводят к следующим возможным последствиям: пожары, взрывы, перебои в обеспечении электроэнергией.

Среди чрезвычайных ситуаций техногенного характера вероятны чрезвычайные ситуации на системах электроснабжения.

Чрезвычайные ситуации природного характера на проектируемой территории могут возникнуть в результате неблагоприятных природных явлений (процессов): подтопление, половодье, сильный ветер, сильный снегопад, град, гололед, заморозок, природный пожар.

Взам. инв.№						
Подп. и дата						
Инв.№ подл.						
Изм.	Колуч.	Лист	№ док.	Подп.	Дата	Лист 451-П-2018-ППТ-УЧ-ТЧ 24

Климатические воздействия могут нанести ущерб сооружениям, оборудованию, затруднить или приостановить технологические процессы.

При сильном ветре существует вероятность повреждения воздушных линий связи, линий электропередач, повала деревьев, разрушения легких построек.

При выпадении крупного града существует вероятность возникновения чрезвычайных ситуаций, связанных с повреждением автотранспорта и разрушением крыш строений, уничтожением растительности.

При выпадении обильного снега и при гололеде прогнозируется возникновение чрезвычайных ситуаций, связанных с обрывом воздушных линий связи и электропередачи; затруднением в работе транспорта.

При весенних и осенних заморозках существует вероятность возникновения чрезвычайных ситуаций, связанных с повреждением и гибелью теплолюбивых растений.

При установлении жаркой погоды существует вероятность усиления пожароопасной обстановки и возникновения чрезвычайных ситуаций, связанных с прекращением подачи электроэнергии по причине пожаров и аварий, возникающих на электроподстанциях и электросетях.

На проектируемой территории, согласно Схеме границ территорий, подверженных риску возникновения ЧС природного и техногенного характера Генерального плана, потенциально опасными объектами являются заболоченные территории реки Кушва и зоны санитарной охраны III пояса подземных источников водоснабжения.

Мероприятия по предотвращению чрезвычайных ситуаций техногенного характера

Среди чрезвычайных ситуаций техногенного характера большая доля приходится на аварии на автодорогах, пожары в зданиях, на коммуникациях.

Основными причинами возникновения дорожно-транспортных происшествий могут являться:

- нарушение правил дорожного движения;
- недостаточное освещение дорог;
- качество покрытий – низкое сцепление, особенно зимой и другие факторы.

Для предотвращения чрезвычайных ситуаций на автотранспорте необходимо проведение следующего комплекса мероприятий:

- улучшение качества зимнего содержания автодорог в период гололеда;
- устройство ограждений, разметка, установка дорожных знаков, улучшение освещения на автодорогах;
- укрепление обочин, откосов насыпей, устройство водоотводов и других инженерных мероприятий для предотвращения размывов на предмостовых участках;
- очистка дорог в зимнее время от снежных валов, сужающих проезжую часть и ограничивающих видимость.

Для нормального функционирования объектов жизнеобеспечения и предотвращения возникновения чрезвычайных ситуаций необходимо соблюдение специального режима в пределах охранных зон объектов инженерной инфраструктуры. Наличие охранных зон объектов инженерной инфраструктуры в комплексе с зонами с особыми условиями использования территории накладывает дополнительные ограничения на хозяйственное освоение территории.

Мероприятия по предотвращению чрезвычайных ситуаций природного характера

На проектируемой территории из чрезвычайных ситуаций природного характера возможно возникновение опасных метеорологических явлений.

С целью защиты населения от опасных метеорологических явлений и процессов предусматривается комплекс мероприятий по предотвращению развития гололедных явлений, воздействия молний, снежных заносов.

Изм. № подл.	Подп. и дата	Взам. инв. №	451-П-2018-ППТ-УЧ-ТЧ						Лист
			25						25
Изм.	Колуч.	Лист	№ док.	Подп.	Дата				

Предотвращение развития гололедных явлений на дорожных покрытиях территории осуществляют дорожные организации (предприятия), занимающиеся зимним содержанием автомобильных дорог общего пользования.

В соответствии с «Руководством по борьбе с зимней скользкостью на автомобильных дорогах», утвержденным распоряжением Министерства транспорта Российской Федерации от 16.06.2003 № ОС-548-р для предупреждения образования или ликвидации зимней скользкости проводят следующие мероприятия:

- профилактическую обработку покрытий противогололедными материалами (ПГМ) до появления зимней скользкости или в начале снегопада, чтобы предотвратить образование снежного наката;
- ликвидацию снежно-ледяных отложений с помощью химических или комбинированных ПГМ;
- обработку снежно-ледяных отложений фрикционными материалами.

Для защиты зданий, сооружений и строительных коммуникаций от воздействия молний применяются различные способы: установка молниеприемников, токоотводов и заземлителей, экранирование и др.

При выборе комплекса средств молниезащиты следует руководствоваться «Инструкцией по устройству молниезащиты зданий, сооружений и строительных коммуникаций», утвержденной Приказом Министерства энергетики Российской Федерации от 30.06.2003 № 280, которая распространяется на все виды зданий, сооружений и промышленных коммуникаций независимо от ведомственной принадлежности и формы собственности.

Тип и размещение устройств молниезащиты выбираются на стадии проектирования нового объекта, чтобы иметь возможность максимально использовать проводящие элементы последнего. Это облегчит разработку и исполнение устройств молниезащиты, совмещенных с самим зданием, позволит улучшить его эстетический вид, повысить эффективность молниезащиты, минимизировать ее стоимость и трудозатраты.

Соблюдение норм при выборе молниезащиты существенно снижает риск ущерба от удара молнии.

В соответствии с постановлением Правительства РФ от 01.03.1993 №178 «О создании локальных систем связи в районе размещения потенциально опасных объектов» создание локальной системы оповещения на проектируемых объектах не требуется.

Проектируемые объекты не являются потенциально опасными, поэтому на них отсутствуют источники возникновения чрезвычайных ситуаций, информацию о которых необходимо доводить до людей, находящихся на территории объекта и заинтересованных организаций.

Мероприятия по обеспечению противопожарной безопасности

В соответствии с требованиями ГОСТ 12.1.004-91 «Система стандартов безопасности труда. Пожарная безопасность. Общие требования» пожарная безопасность объекта обеспечивается системой, включающей в себя систему предотвращения пожаров, систему противопожарной защиты, организационно-технические мероприятия. Целью создания систем предотвращения пожаров является исключение условий возникновения пожаров.

Основные функции системы обеспечения пожарной безопасности на линейном объекте следующие:

- создание пожарной охраны и организация её деятельности;
- разработка и осуществление мер пожарной безопасности;
- реализация прав, обязанностей и ответственности в области пожарной безопасности на объекте;
- научно-техническое обеспечение пожарной безопасности;
- информационное обеспечение в области пожарной безопасности;
- выполнение работ в области пожарной безопасности;
- тушение пожаров и проведение аварийно-спасательных работ;

Взам. инв.№					
Подп. и дата					
Инв.№ подл.					
Изм.	Колуч.	Лист	№ док.	Подп.	Дата

- учет пожаров и их последствий;
- установление особого противопожарного режима;
- изучение сотрудниками эксплуатирующей организации пожарно-технического минимума.

На объекте проектирования необходимо осуществить разработку схемы оповещения и вызова службы пожарной охраны на случай нештатных ситуаций.

Для тушения возможного пожара привлекаются подразделения пожарной охраны, выезжающие согласно гарнизонному расписанию. К месту производства работ возможен подъезд по существующим дорогам. Спасение людей осуществляется самостоятельно, с помощью пожарных подразделений или специально обученного персонала, в том числе с использованием спасательных средств и первичных средств пожаротушения.

Для объекта обслуживания необходима разработка организационных мероприятий, включающих назначение специалиста, ответственного за пожарную безопасность, регулярные осмотры линейного объекта и сооружений на нём, на предмет соблюдения правил пожарной безопасности.

Все работники организации должны допускаться к работе только после прохождения противопожарного инструктажа, а при изменении специфики работы проходить дополнительное обучение по предупреждению и тушению возможных пожаров в порядке, установленном руководителем.

Согласно информации ФГКУ «9 отряд Федеральной противопожарной службы по Свердловской области» в случае возникновения чрезвычайной ситуации на территорию реконструкции линейного объекта по тревоге выезжает караул 11 пожарно-спасательной части ФГКУ «9отряд ФПС по Свердловской области» в составе двух пожарных автоцистерн модели АЦ-40 и одной пожарной автолестницы модели АЛ-30.

10. Основные технико-экономические показатели

Основные технико-экономические показатели территории для размещения реконструируемого линейного объекта приведены в таблице 4.

Таблица 4

Основные технико-экономические показатели территории

Наименование показателя	Единица	Основная дорога
1	2	3
Вид строительства		Реконструкция
Категория дороги		IV регионального значения
Площадь существующего отвода в красных линиях под реконструкцию автомобильной дороги	га	3,51
Расчетная скорость	км/час	120
Строительная длина	км	3,755
Ширина земляного полотна	м	21
Ширина проезжей части		14
Тип дорожной одежды:	м	Однослойное, асфальтобетонное
Шумозащитные мероприятия (устройство шумозащитных экранов)	п.м	741, в т.ч. 21 сущ.

Взам. инв.№
Подп. и дата
Инв.№ подл.

Изм.	Колуч.	Лист	№ док.	Подп.	Дата

III. Очередность строительства линейного объекта

Реконструкция линейного объекта предусмотрена без разбивки на очереди с учетом последовательности осуществления следующих мероприятий:

- 1) разработка проектной документации на реконструкцию линейного объекта;
- 2) получение разрешения на строительство линейного объекта;
- 3) подготовительные работы на строительство линейного объекта;
- 4) строительство планируемого линейного объекта;
- 5) ввод линейного объекта в эксплуатацию.

Основные принципы автодорог:

- работы основного периода начинать только после окончания подготовительных работ;
- приступать к устройству дорожных конструкций можно только после завершения работ по вертикальной планировке строительной площадки;

- продолжительность строительства согласно СНиП 1.04.03-85* «Нормы продолжительности строительства и задела в строительстве предприятий, зданий и сооружений» не должна превышать нормативную продолжительность строительства;

- работы должны быть максимально сокращены во времени без нарушения технологии производства и с соблюдением правил техники безопасности;

- загрузка рабочих бригад и машин должна быть равномерной и бесперебойной.

Внутриплощадочные подготовительные работы предусматривают: сдачу-приемку геодезической разбивочной оси; работы по водоотводу; установку временных зданий; устройство складских площадок и помещений; организацию связи; обеспечение строительной площадки противопожарным водоснабжением и инвентарем.

Согласовано:

Взам. инв. №

Подп. и дата

Инв. № подл.

Изм.	Колуч.	Лист	№ док.	Подп.	Дата
Составил		Полукарлова		<i>Тяпу</i>	01.19
Проверил		Антоненко		<i>Антоненко</i>	01.19

451-П-2018-ППТ-УЧ-ТЧ

Пояснительная записка

Стадия	Лист	Листов
	1	23

Проектная Компания
УралДорТехнологии



Список используемых сокращений

ВЛ – воздушная линия электропередачи;
 врем – временный;
 г. – год;
 г. – город;
 га – гектар;
 ж/д – железная дорога;
 кВ – киловольт;
 км – километр;
 кв.км. – квадратный километр;
 м – метр;
 ПК – пикет;
 п.м – погонный метр;
 п. – пункт;
 РДС – руководящий документ системы;
 рис. – рисунок;
 см – сантиметр;
 СНиП – строительные нормы и правила;
 СП – свод правил;
 ст. – статья;
 ул. – улица;
 ФЗ – Федеральный закон;
 шт – штук;
 ч. – час.

Инв.№ подл.	Подл. и дата	Взам. инв.№					Лист
Изм.	Колуч.	Лист	№ док.	Подп.	Дата	451-П-2018-ППТ-УЧ-ТЧ	

Приложение № 2
к приказу Министерства строительства
и развития инфраструктуры
Свердловской области
от 01.04.2019г. № 423-П

Чертеж красных линий, масштаб 1:1000,
шифр 451-П-2018-ППТ-КЛ

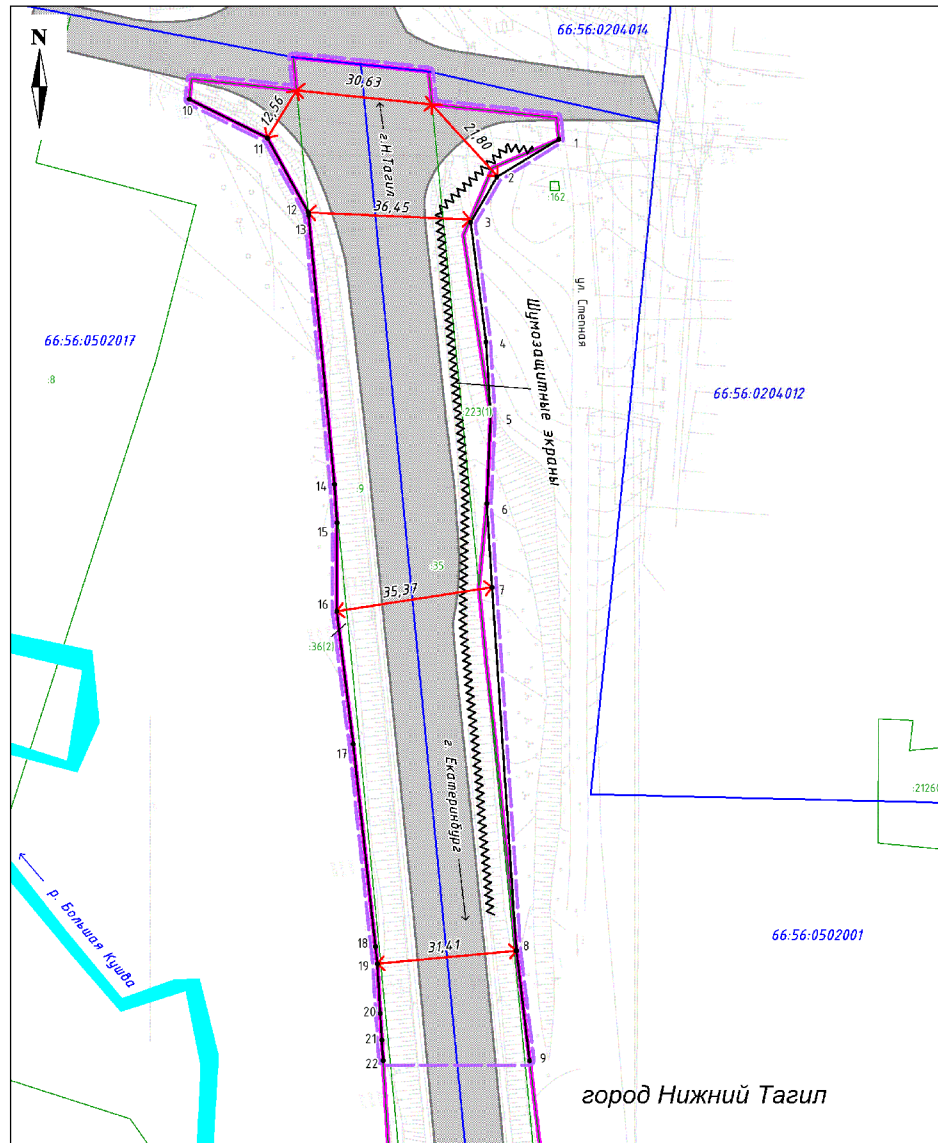
Документация по планировке территории

для размещения линейного объекта транспортной инфраструктуры регионального значения

«Реконструкция автомобильной дороги «Южный подъезд к г. Нижний Тагил от км 120+085 автомобильной дороги г. Екатеринбург – г. Нижний Тагил – г. Серов»

(устройство шумозащитных экранов на участке км 11+345 – км 11+867, км 12+324 – км 12+915, км 14+887 – км 15+100) на территории муниципального образования город Нижний Тагил»

Чертеж красных линий



Примечание: Устройство шумозащитных экранов на участке км 14+887 – км 15+100

ВЕДОМОСТЬ КООРДИНАТ
ПОВОРОТНЫХ ТОЧЕК КРАСНЫХ ЛИНИЙ

номер	X, м	Y, м	Линии	дир. углы
Контур 1				
1	507524.36	1498148.36	16.27	238°37'56"
2	507515.89	1498134.46	11.83	210°14'20"
3	507505.67	1498128.51	27.11	172°37'40"
4	507478.78	1498131.99	16.47	176°32'26"
5	507462.34	1498132.98	19.98	182°22'52"
6	507442.38	1498132.15	18.83	176°20'54"
7	507423.58	1498133.35	81.96	176°12'29"
8	507341.80	1498138.77	24.86	173°07'26"
9	507317.11	1498141.75		
Контур 2				
10	507533.32	1498065.27	19.56	116°08'45"
11	507524.70	1498082.83	19.14	151°20'47"
12	507507.90	1498092.01	0.63	170°50'21"
13	507507.28	1498092.11	60.88	174°33'05"
14	507446.68	1498097.89	8.62	176°00'32"
15	507438.08	1498098.49	19.87	180°17'17"
16	507418.21	1498098.39	30.13	172°51'04"
17	507388.31	1498102.14	45.83	173°46'27"
18	507342.75	1498107.11	3.86	174°20'52"
19	507338.91	1498107.49	11.15	176°20'59"
20	507327.78	1498108.20	6.07	176°41'41"
21	507321.72	1498108.55	4.61	176°35'14"
22	507317.11	1498108.82		

УСЛОВНЫЕ ОБОЗНАЧЕНИЯ

Границы:

сущ.	проект	
		Проектируемая красная линия
		Граница проектирования территории
		Размерные линии красных линий
		Поворотные точки красных линий
		Границы и номер кадастрового квартала
		Информация на кадастровом плане территории
		Граница постоянной полосы отвода автомобильной дороги

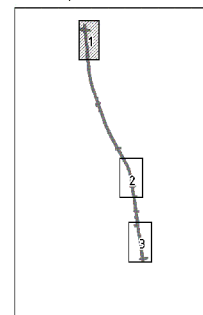
Зона инженерной и транспортной инфраструктуры


сущ.	проект	
		Автомобильная дорога
		Шумозащитные экраны

Зона водных объектов

		Река Большая Кушба
--	--	--------------------

Схема расположения листов



451-П-2018-ППТ-КЛ				
Проект планировки для размещения линейного объекта транспортной инфраструктуры регионального значения «Реконструкция автомобильной дороги «Южный подъезд к г. Нижний Тагил от км 120+085 автомобильной дороги г. Екатеринбург – г. Нижний Тагил – г. Серов» (устройство шумозащитных экранов на участке км 11+345 – км 11+867 км 12+324 – км 12+915, км 14+887 – км 15+100) на территории муниципального образования город Нижний Тагил»				
Изм.	Кол.ч.	Лист № док.	Подпись	Дата
Составил		Полкарова	Полкарова	01.19
Проверил		Антоненко	Антоненко	01.19
Чертеж красных линий			Ставля	Лист
				Листов
				1 3
Масштаб 1:1000				
				

Согласовано:	Должность	Фамилия	Подпись	Дата
Взам. инж. №				
Подп. и дата				
Инв. № подл.				

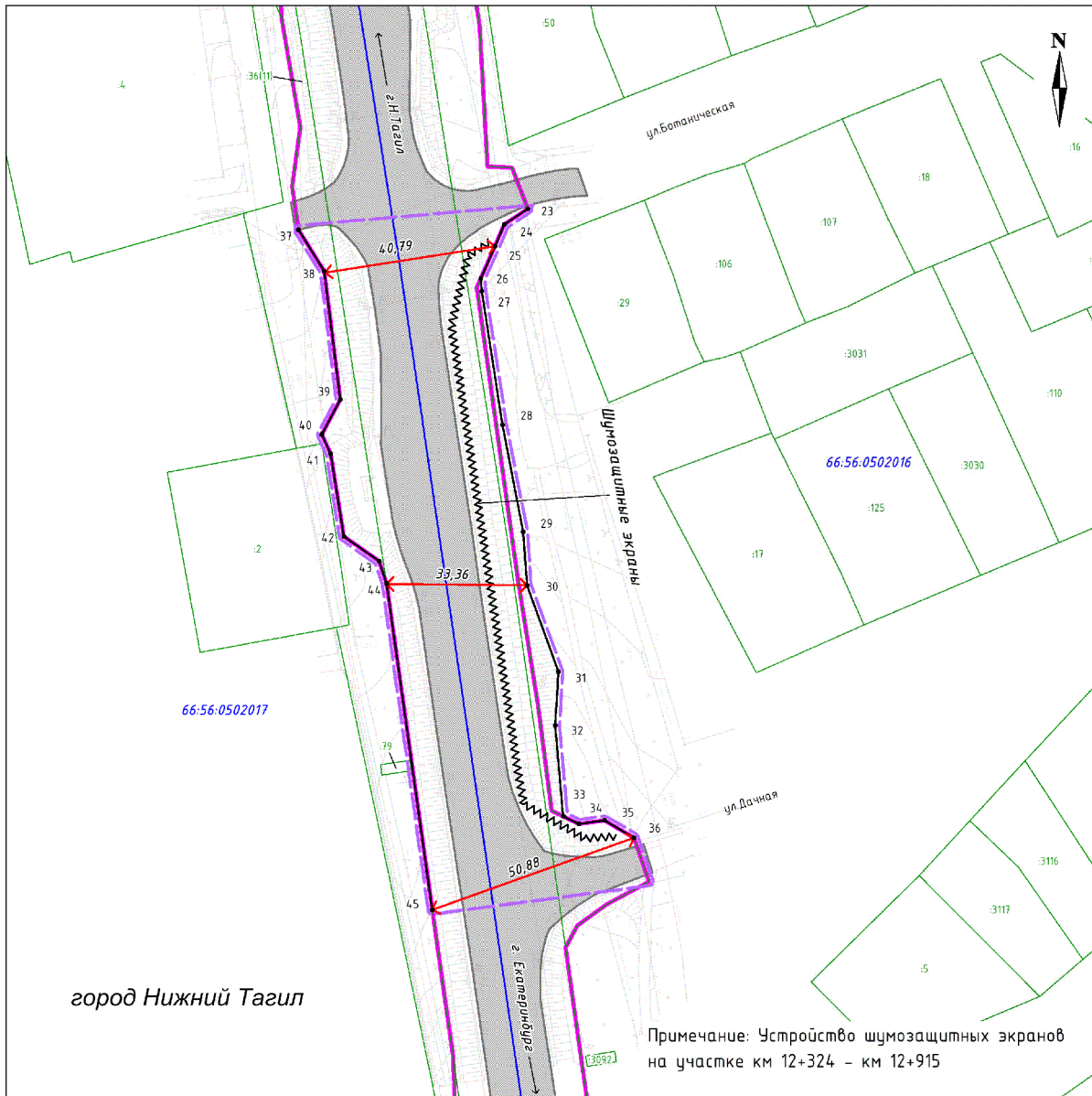
Документация по планировке территории

для размещения линейного объекта транспортной инфраструктуры регионального значения

«Реконструкция автомобильной дороги «Южный подъезд к г. Нижний Тагил от км 120+085 автомобильной дороги г. Екатеринбург – г. Нижний Тагил – г. Серов»

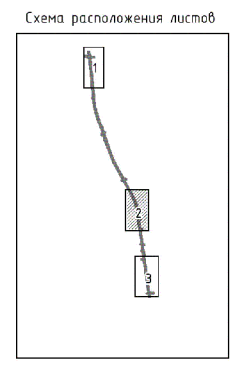
(устройство шумозащитных экранов на участке км 11+345 – км 11+867, км 12+324 – км 12+915, км 14+887 – км 15+100) на территории муниципального образования город Нижний Тагил»

Чертеж красных линий



ВЕДОМОСТЬ КООРДИНАТ
ПОВОРОТНЫХ ТОЧЕК КРАСНЫХ ЛИНИЙ

номер	X, м	Y, м	Линии	дир. углы
Контур 3				
23	505071.43	1498880.16	6.69	235°47'14"
24	505067.67	1498874.63	5.59	203°38'14"
25	505062.55	1498872.39	8.45	203°38'13"
26	505054.81	1498869.00	2.93	175°13'09"
27	505051.89	1498869.24	32.15	171°11'29"
28	505020.13	1498874.17	25.87	168°58'50"
29	504994.74	1498879.11	12.76	176°01'19"
30	504982.01	1498880.00	21.79	159°57'57"
31	504961.54	1498887.46	12.89	183°17'50"
32	504948.68	1498886.72	21.61	174°57'47"
33	504927.15	1498888.62	4.15	116°06'03"
34	504925.33	1498892.34	6.13	81°56'09"
35	504926.19	1498898.41	8.13	120°26'38"
36	504922.07	1498905.42		
Контур 4				
37	505066.46	1498825.73	11.59	148°04'38"
38	505056.62	1498831.86	30.77	172°52'05"
39	505026.09	1498835.68	9.35	208°17'33"
40	505017.86	1498831.25	5.08	155°48'29"
41	505013.23	1498833.33	19.85	170°53'53"
42	504993.63	1498836.47	10.30	124°57'19"
43	504987.73	1498844.91	5.62	162°04'51"
44	504982.38	1498846.64	78.20	172°00'22"
45	504904.94	1498857.51		



УСЛОВНЫЕ ОБОЗНАЧЕНИЯ

Границы:

сущ.	проект	
		Проектируемая красная линия
		Граница проектирования территории
	← 33,36 →	Размерные линии красных линий
	• 42	Поворотные точки красных линий
	66.56.0502016	Граница и номер кадастрового квартала
	:79	Информация на кадастровом плане территории
		Граница постоянной полосы отвода автомобильной дороги

Зона инженерной и транспортной инфраструктуры

сущ.	проект	
		Автомобильная дорога
		Шумозащитные экраны

Зона водных объектов

Река Большая Кушва

Согласовано:	Должность	Подпись	Дата
Изд. № подл.	Лист	и дата	
Изд. № подл.	Лист	и дата	
Изд. № подл.	Лист	и дата	

451-П-2018-ППТ-КЛ

Проект планировки для размещения линейного объекта транспортной инфраструктуры регионального значения «Реконструкция автомобильной дороги «Южный подъезд к г. Нижний Тагил от км 120+085 автомобильной дороги г. Екатеринбург – г. Нижний Тагил – г. Серов» (устройство шумозащитных экранов на участке км 11+345 – км 11+867 км 12+324 – км 12+915, км 14+887 – км 15+100) на территории муниципального образования город Нижний Тагил»

Изм.	Колуч	Лист № док	Подпись	Дата
	Составил	Полукаррова	Никит	01.19
	Проверил	Антоненко	Никит	01.19

Чертеж красных линий

Масштаб 1:1000

Стадия	Лист	Листов
	2	3

Проектная Компания
УРАЛДОБТЕХНОЛОГИИ

город Нижний Тагил

Примечание: Устройство шумозащитных экранов на участке км 12+324 – км 12+915

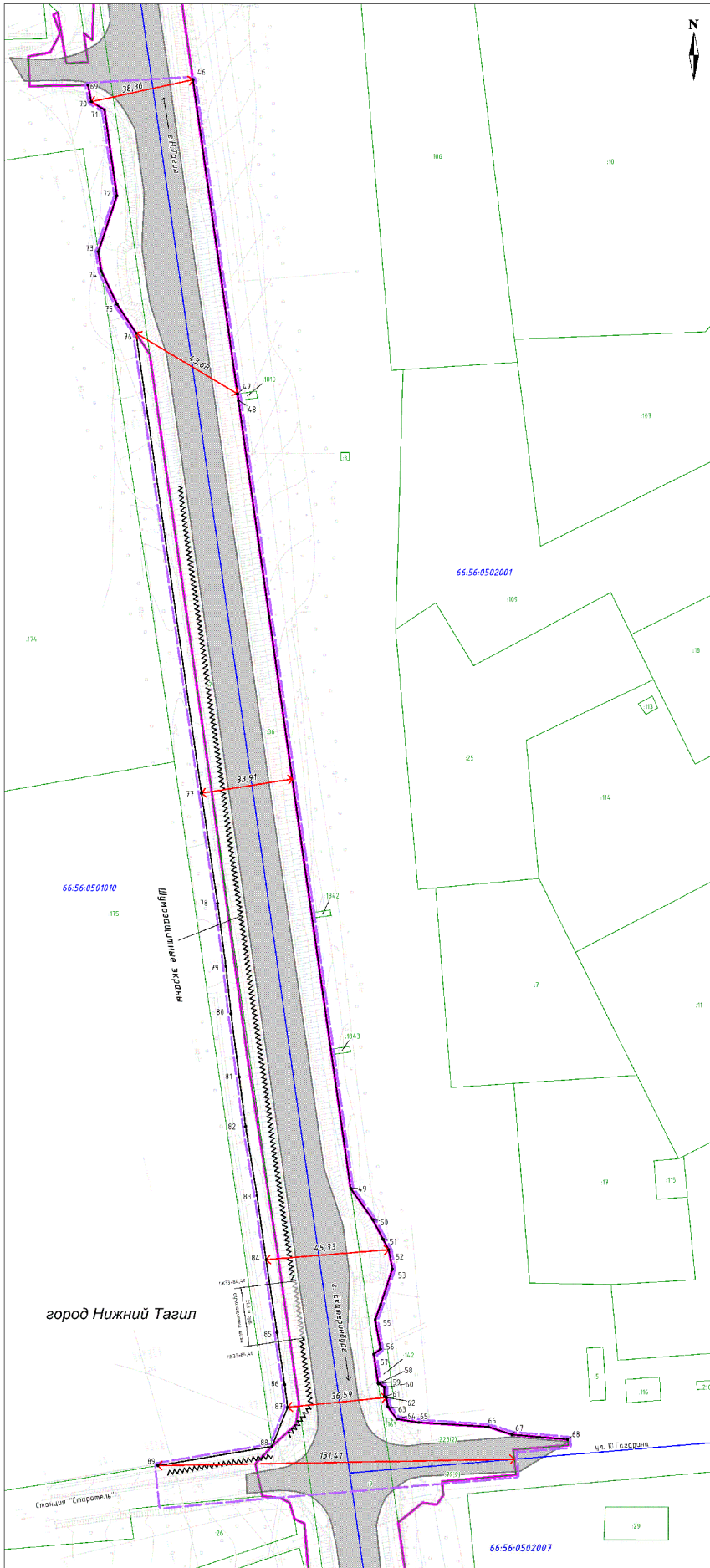
Документация по планировке территории

для размещения линейного объекта транспортной инфраструктуры регионального значения

«Реконструкция автомобильной дороги «Южный подъезд к г. Нижний Тагил от км 120+085 автомобильной дороги г. Екатеринбург - г. Нижний Тагил - г. Серов»

(устройство шумозащитных экранов на участке км 11+345 - км 11+867, км 12+324 - км 12+915, км 14+887 - км 15+100) на территории муниципального образования город Нижний Тагил»

Чертеж красных линий



ВЕДОМОСТЬ КООРДИНАТ
ПОВОРОТНЫХ ТОЧЕК КРАСНЫХ ЛИНИЙ

номер	X, м	Y, м	Линия	дир. угол
1	2	3	4	5
Контур 5				
46	504447.98	1498952.73	117.00	171°54'11"
47	504332.14	1498969.21	2.50	171°58'09"
48	504329.66	1498969.56	293.26	171°54'08"
49	504039.32	1499010.87	14.22	144°56'07"
50	504027.68	1499019.04	8.02	151°52'07"
51	504020.61	1499022.82	4.42	151°48'47"
52	504016.71	1499024.91	7.25	169°30'41"
53	504009.58	1499026.23	13.76	198°10'17"
54	503996.51	1499021.94	6.02	199°23'22"
55	503990.83	1499019.94	11.00	170°02'57"
56	503980.00	1499021.84	2.96	234°03'27"
57	503978.26	1499019.44	11.04	171°52'38"
58	503967.33	1499021.00	0.54	95°17'24"
59	503967.28	1499021.54	2.24	128°39'33"
60	503965.88	1499023.29	3.31	178°57'41"
61	503962.57	1499023.35	0.81	114°58'29"
62	503962.73	1499024.08	3.42	171°35'06"
63	503958.85	1499024.58	5.61	143°59'15"
64	503954.31	1499027.88	8.19	98°55'18"
65	503953.04	1499035.97	25.66	93°37'10"
66	503951.42	1499061.58	9.22	108°11'56"
67	503948.54	1499070.34	20.57	94°54'33"
68	503946.78	1499080.83		
Контур 6				
69	504445.88	1498914.16	6.18	169°50'10"
70	504439.8	1498915.25	5.72	120°54'43"
71	504436.86	1498920.16	32.00	171°48'23"
72	504405.19	1498924.72	21.80	198°12'08"
73	504384.48	1498917.91	7.11	171°25'32"
74	504377.45	1498918.97	13.62	154°33'49"
75	504365.15	1498924.82	12.64	146°52'52"
76	504354.56	1498931.73	171.38	171°52'46"
77	504184.90	1498955.94	40.94	171°41'07"
78	504144.38	1498961.86	23.30	172°35'34"
79	504121.28	1498964.86	17.72	173°40'08"
80	504103.66	1498966.82	23.47	172°44'55"
81	504080.38	1498969.78	18.42	172°54'11"
82	504062.12	1498972.16	23.8	170°28'09"
83	504036.67	1498976.43	23.94	172°04'44"
84	504012.96	1498979.73	27.11	171°22'01"
85	503986.15	1498983.80	19.35	171°44'10"
86	503967.00	1498986.58	8.49	172°36'29"
87	503958.59	1498987.67	15.50	201°43'01"
88	503944.19	1498981.94	42.68	200°28'19"
89	503937.13	1498939.85		

УСЛОВНЫЕ ОБОЗНАЧЕНИЯ

Границы:

сущ.	проект	
		Проектируемая красная линия
		Граница проектирования территории
		Размерные линии красных линий
		Поворотные точки красных линий
		Граница и номер кадастрового квартала
		Информация на кадастровом плане территории
		Граница населенной полосы отвода автомобильной дороги

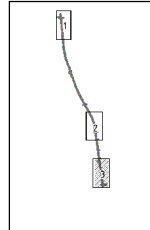
Зона инженерной и транспортной инфраструктуры

сущ.	проект	
		Автомобильная дорога
		Шумозащитные экраны

Зона военных объектов

		Река Большая Кущья
--	--	--------------------

Схема расположения листов



Примечание: Устройство шумозащитных экранов на участке км 11+345 - км 11+867

451-П-2018-ППТ-КЛ

Имя, Инициалы, Лист №, Док, Подпись, Дата

Составил, Проверил

Студия, Лист, Листов

Чертеж красных линий

Масштаб 1:1000



Приложение № 3
к приказу Министерства строительства
и развития инфраструктуры
Свердловской области
от 01.04.2019. № 423-17

Чертеж границ зон планируемого размещения линейного объекта,
совмещенный с чертежом границ зон планируемого размещения
линейных объектов, подлежащих переносу (переустройству) из зон
планируемого размещения линейного объекта, масштаб 1:1000,
шифр 451-П-2018-ППТ-ОЧ

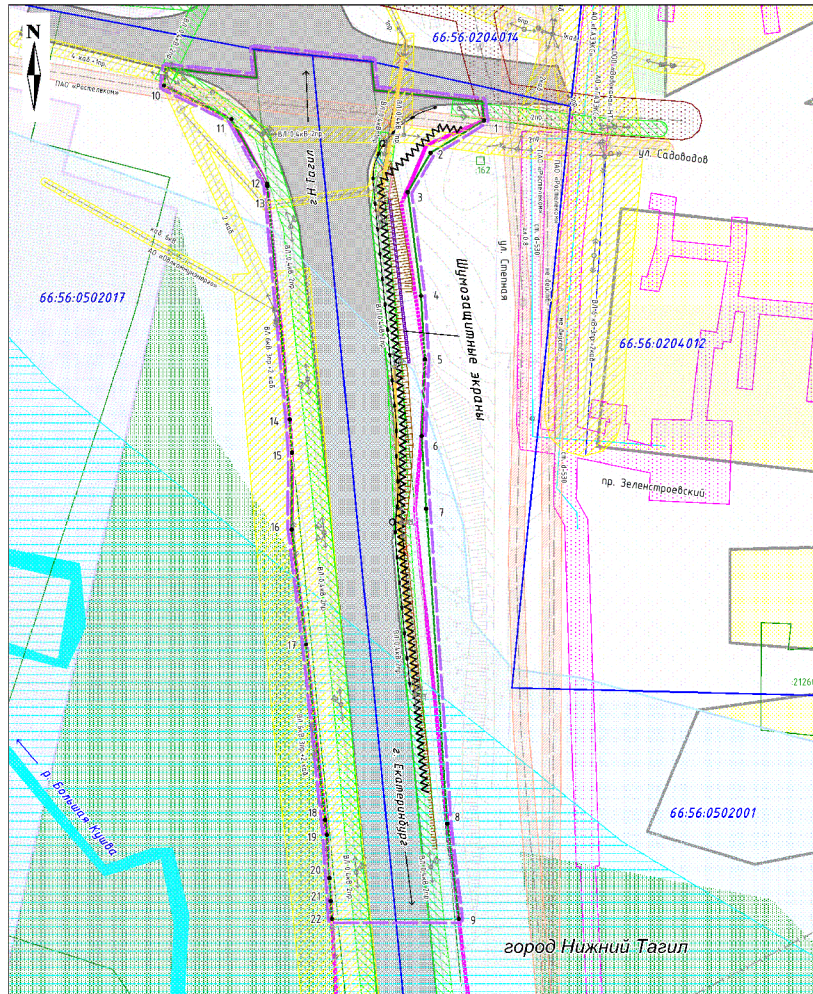
Документация по планировке территории

для размещения линейного объекта транспортной инфраструктуры регионального значения

«Реконструкция автомобильной дороги «Южный подъезд к г. Нижний Тагил от км 120+085 автомобильной дороги г. Екатеринбург – г. Нижний Тагил – г. Серов»

(устройство шумозащитных экранов на участке км 11+345 – км 11+867, км 12+324 – км 12+915, км 14+887 – км 15+100) на территории муниципального образования город Нижний Тагил»

Чертеж границ зон планируемого размещения линейного объекта, совмещенный с чертежом границ зон планируемого размещения линейных объектов, подлежащих переносу (перестройству) из зон планируемого размещения линейного объекта



УСЛОВНЫЕ ОБОЗНАЧЕНИЯ

Границы:

- Граница постоянной полосы отвода автомобильной дороги
- Граница проектирования территории
- 66.56.0502001** Граница и номер кадастрового квартала
- Граница и номер земельного участка по сведениям ЕГРН
- Граница зоны планируемого размещения линейного объекта строительства
- Поворотная точка границы зоны планируемого размещения линейного объекта строительства

Функциональное зонирование:

Зона жилой застройки

- Индивидуальная жилая застройка
- Среднеэтажная жилая застройка

Зона общественно-деловой застройки

- Объекты здравоохранения

Производственная зона

- Резервные территории для смешанной общественно-промышленной застройки
- Территории предприятий легкой, пищевой, сельхозобрабатывающей, лесной промышленности

Зона объектов транспортной инфраструктуры

- Железнодорожные предприятия и отвод железной дороги

Рекреационные зоны

- Озеленение общего пользования
- Городские леса и парки

Границы зон с особыми условиями использования территории

- Охранная зона ВЛ
- Охранная зона газопровода (по сведениям ГКН)
- Водоохранная зона
- Охранная зона наружного освещения
- Охранная зона линий связи
- Охранная зона канализации
- Санитарно-защитные зоны промышленных и коммунальных объектов
- ЗСО III пояса подземных источников водоснабжения
- Заболоченные территории

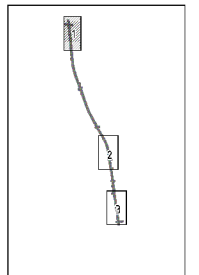
Зона водных объектов

- Река Большая Кушва

Зона инженерной и транспортной инфраструктуры

- | сущ. | проект | |
|------|--------|---------------------------------|
| | | Линия электропередачи |
| | | Газопровод/Подземный газопровод |
| | | Линия наружного освещения |
| | | Канализация |
| | | Линия связи |
| | | Лично-дорожная сеть |
| | | Автомобильная дорога |
| | | Тропуцары |
| | | Откосы |
| | | Водоотводные каналы/Кюветы |
| | | Барьерное ограждение |
| | | Шумозащитные экраны |
| | | Перенос опоры ОГ-0,4-10 |
| | | Перенос линии освещения |

Схема расположения листов



Примечание:

1. Устройство шумозащитных экранов на участке км 14+887 – км 15+100;
2. Существующие, сохраняемые, реконструируемые, планируемые к размещению здания, строения отсутствуют;
3. Чертеж выполнен на основе схемы Генерального плана городского округа Нижний Тагил применительно к населенному пункту город Нижний Тагил, разработанной ООО РГИС в 2007 г.;
4. Топографическая съемка масштаба 1:1000 выполнена ООО "Проектная Компания "УралДорТехнологии" в октябре 2018 г.
5. Переустанавливаемые опоры линии наружного освещения относятся к элементам устройства автомобильной дороги, владельцем линии наружного освещения является ГКУС «Управление автодорог», границы зон планируемого размещения линейных объектов, подлежащих переносу (перестройству) из зон планируемого размещения линейного объекта в настоящем проекте не разрабатывались.

451-П-2018-ППТ-04

Проект планировки для размещения линейного объекта транспортной инфраструктуры регионального значения «Реконструкция автомобильной дороги «Южный подъезд к г. Нижний Тагил от км 120+085 автомобильной дороги г. Екатеринбург – г. Нижний Тагил – г. Серов» (устройство шумозащитных экранов на участке км 11+345 – км 11+867 км 12+324 – км 12+915, км 14+887 – км 15+100) на территории муниципального образования город Нижний Тагил»				
Изм.	Кол.ч.	Лист № док.	Подпись	Дата
Составил	Полыкарпова	1/19	Полыкарпова	01.19
Проверил	Амтенико	1/19	Амтенико	01.19
Этадия				
Лист		Листов		
1		3		
Проектная Компания УралДорТехнологии				
Масштаб 1:1000				

Создано/исполнено	Дата
Подпись	
Фамилия	
Должность	
Взам. инв. №	
Лист и дата	
Инв. № подл.	

Документация по планировке территории

для размещения линейного объекта транспортной инфраструктуры регионального значения

«Реконструкция автомобильной дороги «Южный подъезд к г. Нижний Тагил от км 120+085 автомобильной дороги г. Екатеринбург – г. Нижний Тагил – г. Серов» (устройство шумозащитных экранов на участке км 11+345 – км 11+867, км 12+324 – км 12+915, км 14+887 – км 15+100) на территории муниципального образования город Нижний Тагил»

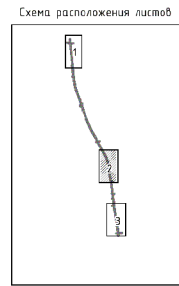
Чертеж границ зон планируемого размещения линейного объекта, совмещенный с чертежом границ зон планируемого размещения линейных объектов, подлежащих переносу (переустройству) из зон планируемого размещения линейного объекта



- УСЛОВНЫЕ ОБОЗНАЧЕНИЯ**
- Границы:**
- Граница постоянной полосы отвода автомобильной дороги
 - Граница проектирования территории
 - 66:56:0502001 Граница и номер кадастрового квартала
 - 162 Граница и номер земельного участка по сведениям ЕГРН
 - Граница зоны планируемого размещения линейного объекта строительства
 - Поворотная точка границы зоны планируемого размещения линейного объекта строительства
- Функциональное зонирование:**
- Зона жилой застройки**
- Индивидуальная жилая застройка
 - Среднеэтажная жилая застройка
- Зона общественно-деловой застройки**
- Объекты здравоохранения
- Производственная зона**
- Резервные территории для смешанной общественно-промышленной застройки
 - Территории предприятий легкой, пищевой, сельхозобрабатывающей, лесной промышленности
- Зона объектов транспортной инфраструктуры**
- Железнодорожные предприятия и отвод железной дороги
- Рекреационные зоны**
- Озеленение общего пользования
 - Городские леса и парки
- Границы зон с особыми условиями использования территории**
- Охранная зона ВЛ
 - Охранная зона газопровода (по сведениям ГКН)
 - Водоохранная зона
 - Охранная зона наружного освещения
 - Охранная зона линий связи
 - Охранная зона канализации
 - Санитарно-защитные зоны промышленных и коммунальных объектов
 - ЗСО III пояса подземных источников водоснабжения
 - Заболоченные территории
- Зона водных объектов**
- Река Большая Кушва
- Перенос опоры ОГС-0,4-10
- Перенос линии освещения

Примечание: Устройство шумозащитных экранов на участке км 12+324 – км 12+915

Согласовано:	Должность	Подпись	Дата
	Фамилия		
Исполнитель:	Взам. инж. ИР		
	Имя и фамилия		



Зона инженерной и транспортной инфраструктуры

сущ.	проект	
		Линия электропередачи
		Газопровод/Подземный газопровод
		Линия наружного освещения
		Канализация
		Линия связи
		Улично-дорожная сеть
		Автомобильная дорога
		Тротуары
		Откосы
		Водоотводные каналы/Кюветы
		Барьерное ограждение
		Шумозащитные экраны

451-П-2018-ППТ-04				
<small>Проект планировки для размещения линейного объекта транспортной инфраструктуры регионального значения «Реконструкция автомобильной дороги «Южный подъезд к г. Нижний Тагил от км 120+085 автомобильной дороги г. Екатеринбург – г. Нижний Тагил – г. Серов» (устройство шумозащитных экранов на участке км 11+345 – км 11+867, км 12+324 – км 12+915, км 14+887 – км 15+100) на территории муниципального образования город Нижний Тагил»</small>				
Изм.	Кол.уч.	Лист № док.	Подпись	Дата
Составил	Полчкарава	1/1	Полчкарава	01.19
Проверил	Антаненко	1/1	Антаненко	01.19
<small>Чертеж границ зон планируемого размещения линейного объекта, совмещенный с чертежом границ зон планируемого размещения линейных объектов, подлежащих переносу (переустройству) из зон планируемого размещения линейного объекта</small>				
Стадия	Лист	Листов		
	2	3		
Масштаб 1:1000				

Документация по планировке территории

для размещения линейного объекта транспортной инфраструктуры регионального значения
«Реконструкция автомобильной дороги «Южный подъезд к г. Нижний Тагил от км 120+085 автомобильной дороги г. Екатеринбург – г. Нижний Тагил – г. Серов» (устройство шумозащитных экранов на участке км 11+345 – км 11+867, км 12+324 – км 12+915, км 14+887 – км 15+100) на территории муниципального образования город Нижний Тагил»

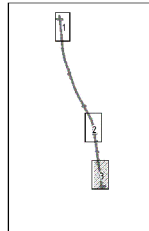
Чертеж границ зон планируемого размещения линейного объекта, совмещенный с чертежом границ зон планируемого размещения линейных объектов, подлежащих переносу (перестройке) из зон планируемого размещения линейного объекта



УСЛОВНЫЕ ОБОЗНАЧЕНИЯ

- Границы:**
- Граница постоянной полосы автова автомобильной дороги
 - Граница проектирования территории
 - 66.56.0502001** Граница и номер кадастрового квартала
 - Граница и номер земельного участка по сведениям ЕГРН
 - Граница зоны планируемого размещения линейного объекта строительства
 - Полюсная точка границы зоны планируемого размещения линейного объекта строительства
- Функциональное зонирование:**
- Зона жилой застройки**
- Индивидуальная жилая застройка
 - Среднеэтажная жилая застройка
- Зона общественно-деловой застройки**
- Объекты здравоохранения
- Производственная зона**
- Резервные территории для смешанной общественно-промышленной застройки
 - Территории предприятий легкой, пищевой, сельскохозяйственной, лесной промышленности
- Зона объектов транспортной инфраструктуры**
- Железнодорожные предприятия и авто железной дороги
- Рекреационные зоны**
- Озеленение общего пользования
 - Городские леса и парки
- Границы зон с особыми условиями использования территории**
- Охранная зона ВЛ
 - Охранная зона газопровода (по сведениям ГКН)
 - Водоохранная зона
 - Охранная зона наружного озвещения
 - Охранная зона линий связи
 - Охранная зона канализации
 - Санитарно-защитные зоны промышленных и коммунальных объектов
 - ЗСО III пояса подземных источников водоснабжения
 - Заболоченные территории
- Зона военных объектов**
- Рака Большая Кушва
- Зона инженерной и транспортной инфраструктуры**
- | сущ. | проект | |
|--|--|---------------------------------|
| | | Линия электропередачи |
| | | Газопровод/Подземный газопровод |
| | | Линия наружного озвещения |
| | | Канализация |
| | | Линия связи |
| | | Улично-дорожная сеть |
| | | Автомобильная дорога |
| | | Тротуары |
| | | Откосы |
| | | Водосточные каналы/Кюветы |
| | | Барьерное ограждение |
| | | Шумозащитные экраны |

Схема расположения листов



Примечание: Устройство шумозащитных экранов на участке км 11+345 – км 11+867

451-П-2018-ППТ-04

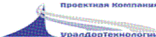
Листов планов для размещения линейного объекта транспортной инфраструктуры регионального значения «Реконструкция автомобильной дороги «Южный подъезд к г. Нижний Тагил от км 120+085 автомобильной дороги г. Екатеринбург – г. Нижний Тагил – г. Серов» (устройство шумозащитных экранов на участке км 11+345 – км 11+867, км 12+324 – км 12+915, км 14+887 – км 15+100) на территории муниципального образования город Нижний Тагил»

Чертеж границ зон планируемого размещения линейного объекта строительства, совмещенный с чертежом границ зон планируемого размещения линейных объектов, подлежащих переносу (перестройке) из зон планируемого размещения линейного объекта

Масштаб 1:1000

Имя	Коллеги	Лист №	Дата	Подпись	Дата
Составил	Полосарова	1/19	01.19		
Проверил	Антоненко	1/19	01.19		

Статус	Лист	Листов
3	3	3



Приложение № 4
к приказу Министерства строительства
и развития инфраструктуры
Свердловской области
от 01.04.2019 № 423-П

Сведения об образуемых и изменяемых земельных участках и их частях
(пояснительная записка), том 3,
шифр 451-П-2018-ПМТ-ТЧ



Общество с ограниченной ответственностью
«Проектная Компания «УралДорТехнологии»»

Документация по планировке территории для размещения линейного объекта транспортной инфраструктуры регионального значения «Реконструкция автомобильной дороги «Южный подъезд к г. Нижний Тагил от км 120+085 автомобильной дороги г. Екатеринбург - г. Нижний Тагил - г. Серов» (устройство шумозащитных экранов на участке км 11+345 – км 11+867, км 12+324 – км 12+915, км 14+887 – км 15+100) на территории муниципального образования город Нижний Тагил»

ПРОЕКТ

межевания территории для размещения линейного объекта транспортной инфраструктуры регионального значения «Реконструкция автомобильной дороги «Южный подъезд к г. Нижний Тагил от км 120+085 автомобильной дороги г. Екатеринбург - г. Нижний Тагил- г. Серов» (устройство шумозащитных экранов на участке км 11+345 – км 11+867, км 12+324 – км 12+915, км 14+887 – км 15+100) на территории муниципального образования город Нижний Тагил»

Основная часть

Сведения об образуемых и изменяемых земельных участках и их частях

Том 3

Шифр № 451-П-2018-ПМТ-ТЧ

2019 г.



Общество с ограниченной ответственностью
«Проектная Компания «УралДорТехнологии»»

Документация по планировке территории для размещения линейного объекта транспортной инфраструктуры регионального значения «Реконструкция автомобильной дороги «Южный подъезд к г. Нижний Тагил от км 120+085 автомобильной дороги г. Екатеринбург - г. Нижний Тагил - г. Серов» (устройство шумозащитных экранов на участке км 11+345 – км 11+867, км 12+324 – км 12+915, км 14+887 – км 15+100) на территории муниципального образования город Нижний Тагил»

ПРОЕКТ

межевания территории для размещения линейного объекта транспортной инфраструктуры регионального значения «Реконструкция автомобильной дороги «Южный подъезд к г. Нижний Тагил от км 120+085 автомобильной дороги г. Екатеринбург - г. Нижний Тагил- г. Серов» (устройство шумозащитных экранов на участке км 11+345 – км 11+867, км 12+324 – км 12+915, км 14+887 – км 15+100) на территории муниципального образования город Нижний Тагил»

Основная часть

Сведения об образуемых и изменяемых земельных участках и их частях

Том 3

Шифр № 451-П-2018-ПМТ-ТЧ

Директор


Д.Е. Бахирев

Начальник отдела

Н.В. Антоненко

2019 г.

Список разработчиков

Раздел проекта	Должность	Фамилия	Подпись
Руководители	Директор	Бахиров Д.Е.	
	Начальник отдела	Антоненко Н.В.	
Архитектурно-планировочная часть	Инженер 1 категории	Полукарова Н.В.	
Транспортная инфраструктура Инженерная подготовка	И.о. начальника дорожного отдела	Ширшова О.Л.	
	Ведущий инженер	Парфенова К.В.	
	Инженер 2 категории	Новоселова А.В.	

Инв. № подл.	Подп. и дата	Взам. инв. №					Лист
			Изм.	Колуч.	Лист	№ док.	

Состав документации по планировке территории

№ п/п	Наименование	Масштаб	Количество листов	Гриф секретности
1	Материалы основной части проекта планировки территории			
1.1.	Проект планировки для размещения линейного объекта транспортной инфраструктуры регионального значения «Реконструкция автомобильной дороги «Южный подъезд к г. Нижний Тагил от км 120+085 автомобильной дороги г. Екатеринбург – г. Нижний Тагил – г. Серов» (устройство шумозащитных экранов на участке км 11+345 – км 11+867, км 12+324 – км 12+915, км 14+887 – км 15+100) на территории муниципального образования город Нижний Тагил». Основная часть. Том 1. Положения о размещении линейного объекта. Шифр 451-П-2018-ППТ-УЧ-ТЧ	–	23	несекретно
1.2.	Чертеж красных линий. Шифр 451-П-2018-ППТ-КЛ	1:1000	3	несекретно
1.3.	Чертеж границ зон планируемого размещения линейного объекта, совмещенный с чертежом границ зон планируемого размещения линейных объектов, подлежащих переносу (переустройству) из зон планируемого размещения линейного объекта. Шифр 451-П-2018-ППТ-ОЧ	1:1000	3	несекретно
2	Материалы по обоснованию проекта планировки территории			
2.1.	Проект планировки для размещения линейного объекта транспортной инфраструктуры регионального значения «Южный подъезд к г. Нижний Тагил от км 120+085 автомобильной дороги г. Екатеринбург – г. Нижний Тагил – г. Серов» (устройство шумозащитных экранов на участке км 11+345 – км 11+867, км 12+324 – км 12+915, км 14+887 – км 15+100) на территории муниципального образования город Нижний Тагил». Том 2. Материалы по обоснованию. Книга 1. Текстовая часть. Шифр 451-П-2018-ППТ-МО-ТЧ	–	65	несекретно
2.2.	Схема расположения элементов планировочной структуры. Книга 2. Графическая часть. Шифр 451-П-2018-ППТ-СПС	1:10000	1	несекретно
2.3.	Схема использования территории в период подготовки проекта планировки территории, совмещенная со схемой границ территорий объектов культурного наследия. Книга 2. Графическая часть. Шифр 451-П-2018-ППТ-СИТ	1:1000	3	несекретно

Взам. инв. №	
Подп. и дата	
Инв. № подл.	

Изм.	Колуч.	Лист	№ док.	Подп.	Дата

451-П-2018-ПМТ-ТЧ

Лист

42

2.4.	Схема границ зон с особыми условиями использования территорий Книга 2. Графическая часть. Шифр 451-П-2018-ППТ-ЗОУ	1:1000	3	несекретно
2.5.	Схема организации улично-дорожной сети и движения транспорта. Книга 2. Графическая часть. Шифр 451-П-2018-ППТ-УДС	1:1000	3	несекретно
2.6.	Схема вертикальной планировки территории, инженерной подготовки и инженерной защиты территории, Схема границ территорий, подверженных риску возникновения чрезвычайных ситуаций природного и техногенного характера Книга 2. Графическая часть. Шифр 451-П-2018-ППТ-СВП	1:1000	3	несекретно
2.7.	Схема конструктивных и планировочных решений, Книга 2. Графическая часть. Шифр 451-П-2018-ППТ-СКР	1:1000	3	несекретно
2.8.	Поперечные профили линейного объекта. Книга 2. Графическая часть. Шифр 451-П-2018-ППТ-ПП	1:200	1	несекретно

3 Материалы основной части проекта межевания территории

3.1.	Проект межевания территории для размещения линейного объекта транспортной инфраструктуры регионального значения «Южный подъезд к г. Нижний Тагил от км 120+085 автомобильной дороги г. Екатеринбург – г. Нижний Тагил – г. Серов» (устройство шумозащитных экранов на участке км 11+345 – км 11+867, км 12+324 – км 12+915, км 14+887 – км 15+100) на территории муниципального образования город Нижний Тагил». Том 3. Шифр 451-П-2018-ПМТ-ТЧ	–	29	несекретно
3.2.	Чертеж межевания территории. Шифр 451-П-2018-ПМТ-01	1:1000	3	несекретно

Материалы по обоснованию проекта межевания территории

3.3.	Проект межевания территории для размещения линейного объекта транспортной инфраструктуры регионального значения «Южный подъезд к г. Нижний Тагил от км 120+085 автомобильной дороги г. Екатеринбург – г. Нижний Тагил – г. Серов» (устройство шумозащитных экранов на участке км 11+345 – км 11+867, км 12+324 – км 12+915, км 14+887 – км 15+100) на территории муниципального образования город Нижний Тагил». Материалы по обоснованию Шифр 451-П-2018-ПМТ-МО	–	189	несекретно
3.4.	Чертеж фактического использования территории. Шифр 451-П-2018-ПМТ-02	1:1000	3	несекретно

Изм.	Колуч.	Лист	№ док.	Подп.	Дата	Изм. № подл.	Подп. и дата	Взам. инв. №	451-П-2018-ПМТ-ТЧ					Лист
														43

Введение -----	45
1. Краткая характеристика территории для размещения линейного объекта-----	47
2. Сведения по установлению границ земельных участков и обоснование принятых решений ----	48
3. Сведения о земельных участках образуемых, сохраняемых и преобразуемых -----	49
4. Ведомость образуемых земельных участков -----	50
5. Ведомость участков изъятия для государственных или муниципальных нужд -----	52
6. Предложения по установлению публичных сервитутов -----	52
7. Основные технико-экономические показатели проекта межевания-----	57
Список используемых сокращений -----	68

Инв.№ подл.	Подл. и дата	Взам. инв.№						Лист
							451-П-2018-ПМТ-ТЧ	44
Изм.	Колуч.	Лист	№ док.	Подп.	Дата			

Введение

Проект межевания территории для размещения линейного объекта транспортной инфраструктуры регионального значения «Реконструкция автомобильной дороги «Южный подъезд к г. Нижний Тагил от км 120+085 автомобильной дороги г. Екатеринбург – г. Нижний Тагил – г. Серов» (устройство шумозащитных экранов на участке км 11+345 – км 11+867, км 12+324 – км 12+915, км 14+887 – км 15+100) на территории муниципального образования город Нижний Тагил» (далее – линейный объект) разработан ООО «Проектная Компания «УралДорТехнологии»» в соответствии с Приказом Министерства строительства и развития инфраструктуры Свердловской области от 21.09.2018 № 451–П «О принятии решения о подготовке документации по планировке территории для размещения линейного объекта транспортной инфраструктуры регионального значения «Реконструкция автомобильной дороги «Южный подъезд к г. Нижний Тагил от км 120+085 автомобильной дороги г. Екатеринбург – г. Нижний Тагил – г. Серов» (устройство шумозащитных экранов на участке км 11+345 – км 11+867, км 12+324 – км 12+915, км 14+887 – км 15+100) на территории муниципального образования город Нижний Тагил».

При разработке настоящего проекта учтены следующие нормативные правовые акты и нормативные материалы:

Градостроительный Кодекс Российской Федерации;

Водный кодекс Российской Федерации;

Земельный Кодекс Российской Федерации;

Федеральный закон от 8 ноября 2007 года № 257-ФЗ «Об автомобильных дорогах и о дорожной деятельности в Российской Федерации и о внесении изменений в отдельные законодательные акты Российской Федерации»;

Федеральный закон от 25 июня 2002 года № 73-ФЗ «Об объектах культурного наследия (памятниках истории и культуры) народов Российской Федерации» (Федеральный закон № 73-ФЗ);

постановление Правительства Российской Федерации от 02.09.2009 № 717 «О нормах отвода земель для размещения автомобильных дорог и (или) объектов дорожного сервиса»;

постановление Правительства Российской Федерации от 12.05.2017 № 564 «Об утверждении Положения о составе и содержании проектов планировки территории, предусматривающих размещение одного или нескольких линейных объектов»;

постановление Правительства Российской Федерации от 16.02.2008 № 87 (в редакции от 21.04.2018) «О составе разделов проектной документации и требованиях к их содержанию»;

приказ Министерства строительства и жилищно-коммунального хозяйства российской федерации от 25.04.2017 № 742/пр «О Порядке установления и отображения красных линий, обозначающих границы территорий, занятых линейными объектами и (или) предназначенных для размещения линейных объектов»;

приказ Государственного комитета Российской Федерации по охране окружающей среды от 16.05.2000 № 372 «Об утверждении Положения об оценке воздействия намечаемой хозяйственной и иной деятельности на окружающую среду в Российской Федерации»;

рекомендации по учету требований по охране окружающей среды при проектировании автомобильных дорог, согласованные Министерством охраны окружающей среды и природных ресурсов Российской Федерации от 19.06.95, № 03-19/АА;

постановление Правительства Свердловской области от 31.08.2009 № 1000-ПП «Об утверждении Схемы территориального планирования Свердловской области» с изменениями, внесенными постановлением Правительства Свердловской области от 19.07.2018 № 469-ПП (далее – Схема территориального планирования);

постановление Правительства Свердловской области от 15.03.2010 № 380-ПП «Об утверждении нормативов градостроительного проектирования Свердловской области»;

распоряжение Правительства Свердловской области от 26.02.2018 № 87-ПП «Об утверждении перечня автомобильных дорог общего пользования регионального значения Свердловской области, в отношении которых планируется разработка проектной документации на строительство, реконструкцию и капитальный ремонт в 2018 году»;

Изм.	Колуч.	Лист	№ док.	Подп.	Дата			Взам. инв. №	Подп. и дата	Инв. № подл.

приказ Министерства строительства и развития инфраструктуры Свердловской области от 21.09.2018 № 451-П «О принятии решения о подготовке документации по планировке территории для размещения линейного объекта транспортной инфраструктуры регионального значения «Реконструкция автомобильной дороги «Южный подъезд к г. Нижний Тагил от км 120+085 автомобильной дороги г. Екатеринбург – г. Нижний Тагил – г. Серов» (устройство шумозащитных экранов на участке км 11+345 – км 11+867, км 12+324 – км 12+915, км 14+887 – км 15+100) на территории муниципального образования город Нижний Тагил»;

решение Нижнетагильской городской Думы от 25.11.2010 № 67 (в редакции от 28.06.2013 № 32, от 26.10.2017 № 43) «Об утверждении генерального плана городского округа Нижний Тагил применительно к населенному пункту город Нижний Тагил на период до 2030 года» (далее – Генеральный план);

решение Нижнетагильской городской Думы от 27.10.2016 № 55 «О внесении изменений в Решение Нижнетагильской городской Думы от 27.12.2012 № 61 «Об утверждении Правил землепользования и застройки муниципального образования Нижний Тагил» (в редакции Решений Нижнетагильской городской Думы от 28.06.2013 № 33, от 08.10.2015 № 31, от 24.03.2016 № 17)»;

ГОСТ Р 52766-2007. Национальный стандарт Российской Федерации. Дороги автомобильные общего пользования. Элементы обустройства. Общие требования (утвержденный приказом Федерального агентства по техническому регулированию и метрологии от 23.10.2007 № 270-ст);

руководящий документ системы РДС 30-201-98 «Инструкция о порядке проектирования и установления красных линий в городах и других поселениях Российской Федерации»;

СП 42.13330.2016. Свод правил. Градостроительство. Планировка и застройка городских и сельских поселений. Актуализированная редакция СНиП 2.07.01-89*;

строительные нормы и правила СНиП 11-04-2003 «Инструкция о порядке разработки, согласования, экспертизы и утверждения градостроительной документации» (в части, не противоречащей Градостроительному Кодексу РФ);

свод правил СП 51.13330.2011 «СНиП 23-03-2003 Защита от шума»;

свод правил СП 34.13330.2012. Свод правил. Автомобильные дороги;

свод правил СП 35.13330.2011. Свод правил. Мосты и трубы;

санитарные правила и нормы СанПиН 2.2.1/2.1.1.1200-03 «Санитарно-защитные зоны и санитарная классификация предприятий, сооружений и иных объектов»;

материалы инженерных изысканий, выполненные ООО «Проектная Компания «УралДорТехнологии»» в 2018 году.

Документация по планировке территории выполнена в местной системе координат (далее МСК-66).

Инв. № подл.	Подп. и дата	Взам. инв. №							Лист
									46
Изм.	Колуч.	Лист	№ док.	Подп.	Дата	451-П-2018-ПМТ-ТЧ			

1. Краткая характеристика территории для размещения линейного объекта

Территория реконструкции линейного объекта расположена в городе Нижний Тагил Свердловской области.

Участки проведения работ (устройство шумозащитных экранов) на автомобильной дороге «Южный подъезд к г. Нижний Тагил от км 120+085 автомобильной дороги г. Екатеринбург – г. Нижний Тагил – г. Серов»:

- км 11+345 – км 11+867;
- км 12+324 – км 12+915;
- км 14+887 – км 15+100.

Настоящим проектом установлена граница зоны планируемого размещения линейного объекта (участок реконструкции).

Граница зоны планируемого размещения линейного объекта принята с учетом существующей полосы отвода.

Зона планируемого размещения линейного объекта проходит по землям населенного пункта (г. Нижний Тагил), в кадастровых кварталах 66:56:0502001, 66:56:0502007, 66:56:0502010, 66:56:0502016, 66:56:0502017.

Площадь зоны планируемого размещения линейного объекта составляет 3,51 га.

Категория участка автомобильной дороги «Южный подъезд к г. Нижний Тагил от км 120+085 автомобильной дороги г. Екатеринбург – г. Нижний Тагил – г. Серов»: IV регионального значения.

В соответствии с положениями пункта 4 статьи 36 Градостроительного кодекса Российской Федерации градостроительные регламенты не распространяются на земельные участки, предназначенные для размещения линейных объектов и занятые линейными объектами.

Местоположение участка проектирования показано на рисунке 1.

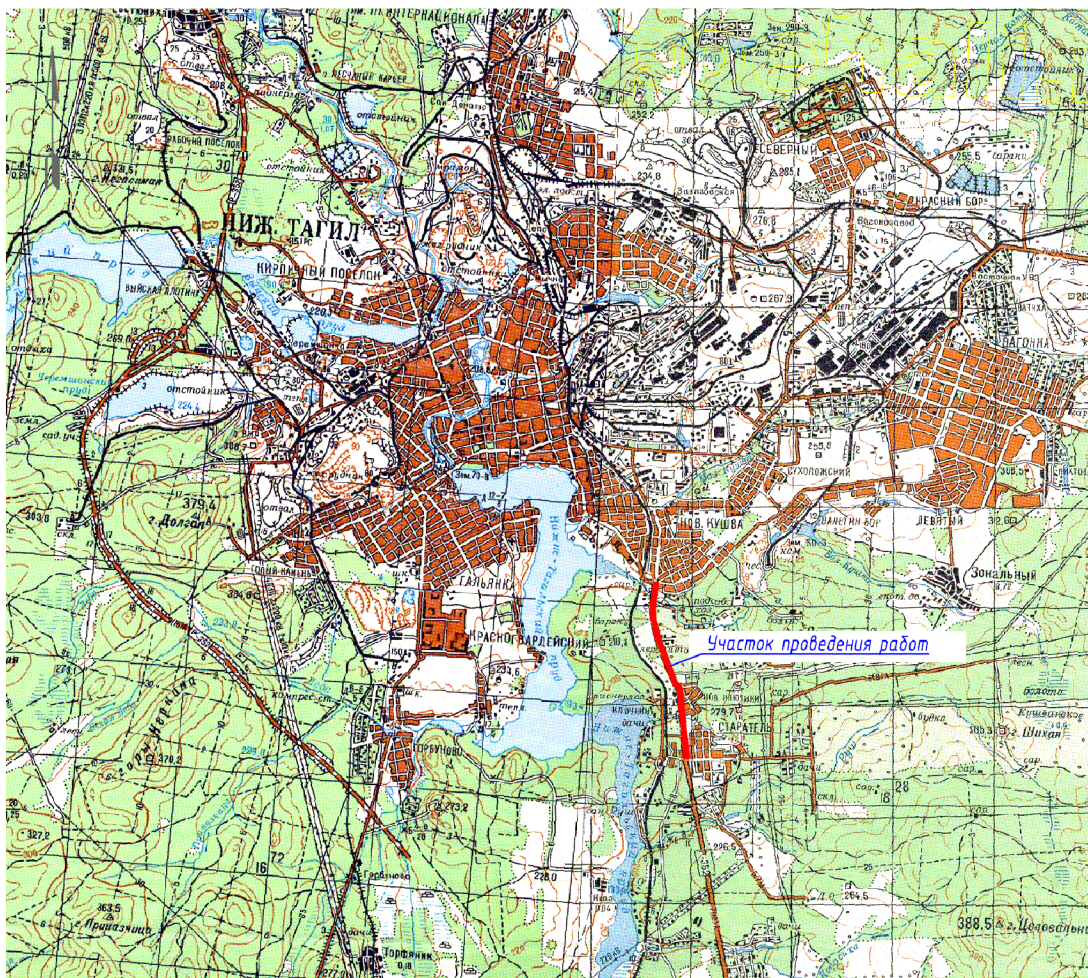


Рис. 1 Местоположение участка проектирования

Инв. № подл.	Подп. и дата	Взам. инв. №					Лист
Изм.	Колуч.	Лист	№ док.	Подп.	Дата	451-П-2018-ПМТ-ТЧ	47

Согласно заключению Департамента по недропользованию по Уральскому федеральному округу участок для реконструкции объекта расположен на территории г. Нижний Тагил (в границах населенного пункта), таким образом не требуется заключение об отсутствии полезных ископаемых, а также размещения в местах их залегания подземных сооружений (статья 25 Закона Российской Федерации от 21.02.1992 № 2395-1 «О недрах» с изменениями, внесенными Федеральным законом от 03.08.2018 № 342-ФЗ).

На территории проектирования не зарегистрированы скотомогильники (биотермические ямы) и сибиреязвенные захоронения.

Согласно письма администрации муниципального образования Нижний Тагил, участок проектирования расположен в границах III пояса зоны санитарной охраны водозабора скважин.

По данным Управления государственной охраны объектов культурного наследия Свердловской области изыскиваемый земельный участок расположен вне зон охраны и защитных зон объектов культурного наследия, включенных в единый государственный реестр объектов культурного наследия (памятников истории и культуры) народов Российской Федерации.

На территории проектирования отсутствуют особо охраняемые природные территории федерального, областного и местного значения.

2. Сведения по установлению границ земельных участков и обоснование принятых решений

Целью настоящего проекта является установление границ земельных участков, предназначенных для реконструкции (устройство шумозащитных экранов) линейного объекта регионального значения на территории муниципального образования город Нижний Тагил.

Зона планируемого размещения линейного объекта проходит по землям населенного пункта (г. Нижний Тагил), в кадастровых кварталах 66:56:0502001, 66:56:0502007, 66:56:0502010, 66:56:0502016, 66:56:0502017.

При разработке проекта межевания за основу приняты границы постоянного отвода под автомобильную дорогу, а также предложения по установлению сервитутов, определенные в рамках разработки проекта планировки территории на данный объект.

По результатам анализа государственного кадастра недвижимости, в зону проектирования объекта попадает 6 земельных участков под автомобильную дорогу (исходные земельные участки), с кадастровыми номерами: 66:56:0000000:29 (вх. 66:56:0502001:35, 66:56:0502001:36, 66:56:0502007:9, 66:56:0502010:7, 66:56:0502016:21, 66:56:0502017:9), 66:56:0502001:223, 66:56:0502007:72, 66:56:0502010:33, 66:56:0502016:132, 66:56:0502017:36, предоставленных в постоянное (бессрочное) пользование Государственному казенному учреждению Свердловской области «Управление автомобильных дорог» (далее – ГКУ СО «Управление автодорог»). Указанные участки являются сохраняемыми земельными участками.

Ведомость исходных земельных участков для постоянной полосы отвода автомобильной дороги представлена в таблице 2

Для размещения шумозащитных экранов, откосов, водоотводных сооружений предусмотрен дополнительный отвод земель.

С этой целью предусмотрено формирование земельных участков :ЗУ1 (4 контура) и :ЗУ2 из неразграниченных земель государственной или муниципальной собственности кадастровых кварталов 66:56:0502001, 66:56:0502010, 66:56:0502016.

Проектом предлагается оптимизировать кадастровые работы, путем образования многоконтурных земельных участков и многоконтурных частей земельных участков. Все виды кадастровых работ, предусмотренные настоящим проектом для формирования земельных участков и их частей, соответствуют действующему законодательству Российской Федерации.

Изъятие земельных участков для государственных нужд не предусмотрено.

Существующие, сохраняемые, реконструируемые, планируемые к размещению здания, строения отсутствуют.

Взам. инв.№							
	Подп. и дата						
Инв.№ подл.							
	Изм.	Колуч.	Лист	№ док.	Подп.	Дата	451-П-2018-ПМТ-ТЧ

3. Сведения о земельных участках образуемых, сохраняемых и преобразуемых

В настоящем проекте зона планируемого размещения линейного объекта (участок реконструкции) принята – 3,51 га.

Ведомость исходных земельных участков для постоянной полосы отвода автомобильной дороги представлена в таблице 1.

Таблица 1

Ведомость исходных земельных участков для постоянной полосы отвода автомобильной дороги

№ п/п	Кадастровый номер	Площадь, кв.м	Категория земель	Вид разрешенного использования	Вид права	Землепользователь
1	2	3	4	5	6	7
1	66:56:0000000:29 (вх.66:56:0502001:35; 66:56:0502001:36; 66:56:0502007:9; 66:56:0502010:7; 66:56:0502016:21; 66:56:0502017:9	34754 12716 53375 41082 9449 43398	Земли населённых пунктов	для эксплуатации подъездной автодороги к городу Нижний Тагил (Свердловское шоссе) на участке от городской черты до ул. Садоводов	Собственность, № 66-66/002-66/002/660/2015-2362/1 от 03.04.2015; Постоянное (бессрочное) пользование, № 66-66/002-66/002/660/2015-2363/1 от 03.04.2015	Свердловская область; ГКУ СО «Управление автомобильных дорог»
2	66:56:0502001:223 (10 контуров)	5498	Земли населённых пунктов	для реконструкции автодороги Южный подъезд к г.Нижний Тагил от км 120+135 автомобильной дороги г.Екатеринбург – г.Нижний Тагил – г. Серов на участке км 10+700 – км 15+100	Постоянное (бессрочное) пользование, № 66-66-02/056/2011-363 от 18.04.2011	ГКУ СО «Управление автомобильных дорог»
3	66:56:0502007:72 (3 контура)	2091	Земли населённых пунктов	для реконструкции автодороги Южный подъезд к г.Нижний Тагил от км 120+135 автомобильной дороги г.Екатеринбург – г.Нижний Тагил – г. Серов на участке км 10+700 – км 15+100	Постоянное (бессрочное) пользование, № 66-66-02/056/2011-358 от 18.04.2011	ГКУ СО «Управление автомобильных дорог»
4	66:56:0502010:33 (7 контуров)	2781	Земли населённых пунктов	для реконструкции автодороги Южный подъезд к г.Нижний Тагил от км 120+135 автомобильной дороги г.Екатеринбург – г.Нижний Тагил – г. Серов на участке км 10+700 – км 15+100	Постоянное (бессрочное) пользование, № 66-66-02/056/2011-359 от 18.04.2011	ГКУ СО «Управление автомобильных дорог»
5	66:56:0502016:132 (4 контура)	2876	Земли населённых пунктов	для реконструкции автодороги Южный подъезд к г.Нижний Тагил от км 120+135 автомобильной дороги г.Екатеринбург – г.Нижний Тагил – г. Серов на участке км 10+700 – км 15+100	Постоянное (бессрочное) пользование, № 66-66-02/056/2011-360 от 18.04.2011	ГКУ СО «Управление автомобильных дорог»

Изм. № подл.	Подп. и дата	Взам. инв. №

Изм.	Колуч.	Лист	№ док.	Подп.	Дата

451-П-2018-ПМТ-ТЧ

Лист

49

1	2	3	4	5	6	7
6	66:56:0502017:36 (12 контуров)	3847	Земли населённых пунктов	для реконструкции автодороги Южный подъезд к г.Нижний Тагил от км 120+135 автомобильной дороги г.Екатеринбург – г.Нижний Тагил – г. Серов на участке км 10+700 – км 15+100	Постоянное (бессрочное) пользование, № 66–66– 02/056/2011–364 от 18.04.2011	ГКУ СО «Управление автомобильных дорог»

Сведения о границах зоны планируемого размещения линейного объекта, функциональных зонах и зонах с особыми условиями использования территории приведены в графической части на Чертеже границ зон планируемого размещения линейного объекта, совмещенный с чертежом границ зон планируемого размещения линейных объектов, подлежащих переносу (переустройству) из зон планируемого размещения линейного объекта, масштаб 1:1000, шифр 451-П-2018-ППТ-ОЧ.

Сведения о формируемых (образуемых) земельных участках представлены в Таблице 3 «Ведомость земельных участков для постоянной полосы отвода автомобильной дороги». Сведения о формируемых (образуемых) частях земельных участков для последующего оформления сервитутов представлены в Таблице 5 «Ведомость образуемых частей земельных участков в целях оформления сервитутов».

4. Ведомость образуемых земельных участков

Проект межевания выполнен в системе координат МСК-66.

Сведения о формируемых (образуемых) земельных участках представлены в Таблице 2 «Ведомость земельных участков для постоянной полосы отвода автомобильной дороги».

Инв. № подл.	Подп. и дата	Взам. инв. №							Лист
									50
Изм.	Колуч.	Лист	№ док.	Подп.	Дата	451-П-2018-ПМТ-ТЧ			

Сведения об образуемых земельных участках, которые содержат площади, виды разрешенного использования территории и координаты поворотных точек, представлены в таблице 3 «Ведомость координат образуемых земельных участков».

Таблица 3

Ведомость координат образуемых земельных участков

Обозначение (кадастровый номер) образуемого земельного участка	Площадь земельного участка, кв.м.	Вид разрешенного использования земельного участка	Координаты поворотных точек				
			№ точки	X, м	Y, м		
1	2	3	4	5	6		
:ЗУ1	89,22	Земельные участки (территории) общего пользования	:ЗУ1(1)				
			1	507524.36	1498148.36		
			2	507515.89	1498134.46		
			3	507505.67	1498128.51		
			4	507478.78	1498131.99		
			5	507462.34	1498132.98		
			6	507492.26	1498128.46		
			7	507502.77	1498126.93		
			8	507517.91	1498133.41		
	1		507524.36	1498148.36			
	148,20			ЗУ1(2)			
	9		507442.38	1498132.15			
	10		507423.58	1498133.35			
	11		507341.80	1498138.77			
	12		507391.88	1498133.71			
	13		507406.31	1498132.10			
	14		507423.53	1498130.35			
	9		507442.38	1498132.15			
	335,55			ЗУ1(3)			
	15		505054.81	1498869.00			
	16		505051.89	1498869.24			
	17		505020.13	1498874.17			
	18		504994.74	1498879.11			
	19		504982.01	1498880.00			
	20		504961.54	1498887.46			
	21		504948.68	1498886.72			
	22		504927.15	1498888.62			
	23		504928.49	1498885.89			
	24		504953.34	1498882.61			
	25		504983.05	1498877.89			
	26		505046.76	1498868.94			
	27		505052.75	1498868.10			
	15		505054.81	1498869.00			
	1617,89			ЗУ1(4)			
	28		504354.56	1498931.73			
29	504346.74	1498936.83					
30	504257.87	1498949.48					
31	504186.67	1498959.52					
32	504087.53	1498972.85					
33	504015.61	1498983.90					
34	503960.01	1498991,80					
35	503952.22	1498990,68					

Изм. № подл.	Подп. и дата	Взам. инв. №

Изм.	Колуч.	Лист	№ док.	Подп.	Дата

451-П-2018-ПМТ-ТЧ

Лист

51

1	2	3	4	5	6
			36	503944.19	1498981,94
			37	503958.59	1498987,67
			38	503967.00	1498986,58
			39	503986.15	1498983,80
			40	504012.96	1498979,73
			41	504036.67	1498976,43
			42	504062.12	1498972,16
			43	504080.38	1498969,78
			44	504103.66	1498966,82
			45	504121.28	1498964,86
			46	504144.38	1498961,86
			47	504184.90	1498955,94
Итого:	2191		28	504354.56	1498931,73
:ЗУ2	606	Земельные участки (территории) общего пользования	:ЗУ2		
			1	503937.13	1498939.85
			2	503944.19	1498981.94
			3	503937.73	1498975.79
			4	503925.83	1498978.32
			5	503922.30	1498941.34
			1	503937.13	1498939.85

Площади образуемых земельных участков могут быть уточнены при проведении кадастровых работ. Графическое отображение формируемых земельных участков приведено в графической части на чертеже межевания территории, масштаб 1:1000, шифр 451-П-2018-ПМТ-01.

5. Ведомость участков изъятия для государственных или муниципальных нужд

Изъятие земельных участков не требуется.

6. Предложения по установлению публичных сервитутов

Проектом межевания предлагается провести установление публичных сервитутов под размещение инженерных коммуникаций. Данное предложение приведено в таблице 4 «Ведомость образуемых частей земельных участков».

Таблица 4

Ведомость образуемых частей земельных участков

№ п/п	Кадастровый номер учтенного (исходного) земельного участка	Сведения о правообладателе учтенного (исходного) земельного участка	Вид кадастровых работ	Обозначение образуемой части земельного участка	Количество контуров	Площадь образуемой части земельного участка, кв.м	Характеристика образуемой части земельного участка (цель предполагаемого использования)
1	2	3	4	5	6	7	8
1	66:56:0502001:35	Собственность Свердловская область; Постоянное (бессрочное) пользование ГКУ СО «Управление автомобильных дорог»	образование части	66:56:0502001:35/чзу1	1	119	публичный сервитут под размещение инженерных коммуникаций (воздушная линия ВЛ 0,4 кВ)

Взам. инв.№	
Подл. и дата	
Инв.№ подл.	

1	2	3	4	5	6	7	8
2	66:56:0502001:35	Собственность Свердловская область; Постоянное (бессрочное) пользование ГКУ СО «Управление автомобильных дорог»	образование части	66:56:0502001:35/чзу2	1	62	публичный сервитут под размещение инженерных коммуникаций (линия связи)
3	66:56:0502001:36	Собственность Свердловская область; Постоянное (бессрочное) пользование ГКУ СО «Управление автомобильных дорог»	образование части	66:56:0502001:36/чзу1	3	138	публичный сервитут под размещение инженерных коммуникаций (воздушная линия ВЛ 0,4 кВ)
4	66:56:0502001:36	Собственность Свердловская область; Постоянное (бессрочное) пользование ГКУ СО «Управление автомобильных дорог»	образование части	66:56:0502001:36/чзу2	1	428	публичный сервитут под размещение инженерных коммуникаций (линия связи)
5	66:56:0502001:163	Аренда «Экипаж-Неон»	образование части	66:56:0502001:163/чзу1	1	1	публичный сервитут под размещение инженерных коммуникаций (воздушная линия ВЛ 0,4 кВ)
6	66:56:0502001:223	Постоянное (бессрочное) пользование ГКУ СО «Управление автомобильных дорог»	образование части	66:56:0502001:223/чзу1	2	198	публичный сервитут под размещение инженерных коммуникаций (воздушная линия ВЛ 0,4 кВ)
7	66:56:0502001:223	Постоянное (бессрочное) пользование ГКУ СО «Управление автомобильных дорог»	образование части	66:56:0502001:223/чзу2	6	469	публичный сервитут под размещение инженерных коммуникаций (линия связи)
8	66:56:0502001:223	Постоянное (бессрочное) пользование ГКУ СО «Управление автомобильных дорог»	образование части	66:56:0502001:223/чзу3	1	6	публичный сервитут под размещение инженерных коммуникаций (канализация)
9	66:56:0502001:223	Постоянное (бессрочное) пользование ГКУ СО «Управление автомобильных дорог»	образование части	66:56:0502001:223/чзу4	1	119	публичный сервитут под размещение инженерных коммуникаций (газопровод низкого давления)

Взам. инв. №	
Подл. и дата	
Инв. № подл.	

Изм.	Колуч.	Лист	№ док.	Подп.	Дата

1	2	3	4	5	6	7	8
10	66:56:0502007:9	Собственность Свердловская область; Постоянное (бессрочное) пользование ГКУ СО «Управление автомобильных дорог»	образование части	66:56:0502007:9/чзу1	1	17	публичный сервитут под размещение инженерных коммуникаций (линия связи)
11	66:56:0502007:72	Постоянное (бессрочное) пользование ГКУ СО «Управление автомобильных дорог»	образование части	66:56:0502007:72/чзу1	1	12	публичный сервитут под размещение инженерных коммуникаций (воздушная линия ВЛ 0,4 кВ)
12	66:56:0502007:72	Постоянное (бессрочное) пользование ГКУ СО «Управление автомобильных дорог»	образование части	66:56:0502007:72/чзу2	3	52	публичный сервитут под размещение инженерных коммуникаций (линия связи)
13	66:56:0502010:7	Собственность Свердловская область; Постоянное (бессрочное) пользование ГКУ СО «Управление автомобильных дорог»	образование части	66:56:0502010:7/чзу1	1	30	публичный сервитут под размещение инженерных коммуникаций (воздушная линия ВЛ 0,4 кВ)
14	66:56:0502010:7	Собственность Свердловская область; Постоянное (бессрочное) пользование ГКУ СО «Управление автомобильных дорог»	образование части	66:56:0502010:7/чзу2	2	2279	публичный сервитут под размещение инженерных коммуникаций (воздушная линия ВЛ 6 кВ)
15	66:56:0502010:33	Постоянное (бессрочное) пользование ГКУ СО «Управление автомобильных дорог»	образование части	66:56:0502010:33/чзу1	1	40	публичный сервитут под размещение инженерных коммуникаций (воздушная линия ВЛ 0,4 кВ)
16	66:56:0502010:33	Постоянное (бессрочное) пользование ГКУ СО «Управление автомобильных дорог»	образование части	66:56:0502010:33/чзу2	3	982	публичный сервитут под размещение инженерных коммуникаций (воздушная линия ВЛ 6 кВ)

Взам. инв. №

Подп. и дата

Инв. № подл.

Изм.	Колуч.	Лист	№ док.	Подп.	Дата

451-П-2018-ПМТ-ТЧ

Лист

54

1	2	3	4	5	6	7	8
17	66:56:0502016:21	Собственность Свердловская область; Постоянное (бессрочное) пользование ГКУ СО «Управление автомобильных дорог»	образование части	66:56:0502016:21/чзу1	1	99	публичный сервитут под размещение инженерных коммуникаций (воздушная линия ВЛ 6 кВ)
18	66:56:0502016:132	Постоянное (бессрочное) пользование ГКУ СО «Управление автомобильных дорог»	образование части	66:56:0502016:132/чзу1	2	103	публичный сервитут под размещение инженерных коммуникаций (линия связи)
19	66:56:0502016:132	Постоянное (бессрочное) пользование ГКУ СО «Управление автомобильных дорог»	образование части	66:56:0502016:132/чзу2	1	37	публичный сервитут под размещение инженерных коммуникаций (воздушная линия ВЛ 6 кВ)
20	66:56:0502017:36	Постоянное (бессрочное) пользование ГКУ СО «Управление автомобильных дорог»	образование части	66:56:0502017:36/чзу1	1	113	публичный сервитут под размещение инженерных коммуникаций (воздушная линия ВЛ 0,4 кВ)
21	66:56:0502017:36	Постоянное (бессрочное) пользование ГКУ СО «Управление автомобильных дорог»	образование части	66:56:0502017:36/чзу2	1	84	публичный сервитут под размещение инженерных коммуникаций (линия связи)
22	66:56:0502017:36	Постоянное (бессрочное) пользование ГКУ СО «Управление автомобильных дорог»	образование части	66:56:0502017:36/чзу3	2	55	публичный сервитут под размещение инженерных коммуникаций (канализация)
23	66:56:0502017:36	Постоянное (бессрочное) пользование ГКУ СО «Управление автомобильных дорог»	образование части	66:56:0502017:36/чзу4	2	622	публичный сервитут под размещение инженерных коммуникаций (воздушная линия ВЛ 6 кВ)
24	66:56:0502017:9	Собственность Свердловская область; Постоянное (бессрочное) пользование ГКУ СО «Управление автомобильных дорог»	образование части	66:56:0502017:9/чзу1	2	90	публичный сервитут под размещение инженерных коммуникаций (воздушная линия ВЛ 0,4 кВ)

Взам. инв. №

Подл. и дата

Инв. № подл.

Изм.	Колуч.	Лист	№ док.	Подп.	Дата

451-П-2018-ПМТ-ТЧ

Лист

55

1	2	3	4	5	6	7	8
25	66:56:0502017:9	Собственность Свердловская область; Постоянное (бессрочное) пользование ГКУ СО «Управление автомобильных дорог»	образование части	66:56:0502017:9/чзу2	1	61	публичный сервитут под размещение инженерных коммуникаций (линия связи)
26	66:56:0502017:9	Собственность Свердловская область; Постоянное (бессрочное) пользование ГКУ СО «Управление автомобильных дорог»	образование части	66:56:0502017:9/чзу3	2	1881	публичный сервитут под размещение инженерных коммуникаций (воздушная линия ВЛ 6 кВ)
27	:ЗУ1	–	образование части	:ЗУ1/чзу1	1	11	публичный сервитут под размещение инженерных коммуникаций (воздушная линия ВЛ 0,4 кВ)
28	:ЗУ1	–	образование части	:ЗУ1/чзу2	1	2	публичный сервитут под размещение инженерных коммуникаций (линия связи)
29	:ЗУ1	–	образование части	:ЗУ1/чзу3	1	1618	публичный сервитут под размещение инженерных коммуникаций (воздушная линия ВЛ 6 кВ)
30	:ЗУ2	–	образование части	:ЗУ2/чзу1	1	72	публичный сервитут под размещение инженерных коммуникаций (воздушная линия ВЛ 0,4 кВ)
31	:ЗУ2	–	образование части	:ЗУ2/чзу2	1	2	публичный сервитут под размещение инженерных коммуникаций (воздушная линия ВЛ 6 кВ)

Графическое отображение формируемых частей земельных участков приведено в графической части на чертеже межевания территории, масштаб 1:1000, шифр 451-П-2018-ПМТ-01.

Каталог координат образуемых частей земельных участков приведен в таблице 5.

Инв. № подл.	Подп. и дата	Взам. инв. №					Лист
Изм.	Колуч.	Лист	№ док.	Подп.	Дата	451-П-2018-ПМТ-ТЧ	56

Каталог координат образуемых частей земельных участков

№ п/п	Обозначение (кадастровый номер) образуемой части земельного участка	Площадь образуемой части земельного участка, кв.м	Характеристика образуемой части земельного участка	Координаты поворотных точек		
				№ точки	X, м	Y, м
1	2	3	4	5	6	7
1	66:56:0502001:35/чзу1	119	публичный сервитут под размещение инженерных коммуникаций (воздушная линия ВЛ 0,4 кВ)	1	507522.68	1498105.55
				2	507522.58	1498120.79
				3	507507.21	1498122.27
				4	507503.94	1498121.45
				5	507504.92	1498117.57
				6	507503.44	1498107.41
				7	507505.47	1498107.21
				8	507507.08	1498118.11
				9	507518.58	1498121.01
				10	507518.65	1498105.94
2	66:56:0502001:35/чзу2	62	публичный сервитут под размещение инженерных коммуникаций (линия связи)	1	507529.51	1498104.89
				2	507527.97	1498120.27
				3	507523.91	1498120.66
				4	507525.45	1498105.28
				1	507529.51	1498104.89
3	66:56:0502001:36/чзу1	138	публичный сервитут под размещение инженерных коммуникаций (воздушная линия ВЛ 0,4 кВ)	66:56:0502001:36/чзу1(1)		
				1	504447.67	1498947.14
				2	504430.13	1498949.78
				3	504429.54	1498945.83
				4	504447.46	1498943.13
				1	504447.67	1498947.14
				66:56:0502001:36/чзу1(2)		
				1	503965.11	1499014.44
				2	503955.64	1499022.70
				3	503951.98	1499023.24
				4	503963.84	1499012.95
				1	503965.11	1499014.44
				66:56:0502001:36/чзу1(3)		
				1	503947.22	1499008.71
				2	503948.96	1499023.03
				3	503948.91	1499023.49
				4	503948.83	1499023.69
				5	503937.00	1499025.42
				6	503946.87	1499022.44
7	503945.24	1499008.99				
1	503947.22	1499008.71				
4	66:56:0502001:36/чзу2	428	публичный сервитут	1	503935.41	1499022.65

Взам. инв. №

Подп. и дата

Инв. № подл.

Лист

451-П-2018-ПМТ-ТЧ

57

Изм. Колуч. Лист № док. Подп. Дата

1	2	3	4	5	6	7
			под размещение инженерных коммуникаций (линия связи)	2	504105.77	1498999.69
				3	504142.66	1498996.17
				4	504039.32	1499010.87
				5	503978.26	1499019.44
				6	503967.33	1499021.00
				7	503935.69	1499025.61
				8	503935.66	1499025.61
				1	503935.41	1499022.65
5	66:56:0502001:163/чзу1	1	публичный сервитут под размещение инженерных коммуникаций (воздушная линия ВЛ 0,4 кВ)	1	503953.97	1499024.16
				2	503952.59	1499025.36
				3	503952.51	1499024.26
				1	503953.97	1499024.16
6	66:56:0502001:223/чзу1	198	публичный сервитут под размещение инженерных коммуникаций (воздушная линия ВЛ 0,4 кВ)	66:56:0502001:223/чзу1(1)		
				1	507522.58	1498120.79
				2	507522.58	1498121.82
				3	507531.79	1498123.53
				4	507531.13	1498129.77
				5	507522.40	1498129.61
				6	507520.99	1498140.55
				7	507517.91	1498133.41
				8	507517.83	1498133.38
				9	507518.60	1498127.81
				10	507518.56	1498125.13
				11	507507.21	1498122.27
				1	507522.58	1498120.79
				66:56:0502001:223/чзу1(2)		
				1	503955.64	1499022.70
				2	503953.97	1499024.16
				3	503952.51	1499024.26
				4	503952.59	1499025.36
				5	503945.83	1499031.27
				6	503945.30	1499031.39
				7	503944.79	1499031.26
				8	503944.42	1499030.89
				9	503944.29	1499030.39
				10	503944.47	1499029.84
				11	503946.34	1499024.68
				12	503935.85	1499027.86
				13	503935.68	1499025.82
14	503937.00	1499025.42				
15	503948.83	1499023.69				
16	503947.61	1499027.04				
17	503951.98	1499023.24				
1	503955.64	1499022.70				

Взам. инв. №

Подл. и дата

Инв. № подл.

Изм.	Колуч.	Лист	№ док.	Подп.	Дата

1	2	3	4	5	6	7
7	66:56:0502001:223/чзу2	469	публичный сервитут под размещение инженерных коммуникаций (линия связи)	66:56:0502001:223/чзу2(1)		
1	507527.97	1498120.27				
2	507525.17	1498148.28				
3	507524.36	1498148.36				
4	507521.75	1498142.30				
5	507523.91	1498120.66				
1	507527.97	1498120.27				
66:56:0502001:223/чзу2(2)						
1	504036.13	1499013.11				
2	503979.23	1499020.78				
3	503978.26	1499019.44				
4	504039.32	1499010.87				
1	504036.13	1499013.11				
66:56:0502001:223/чзу2(3)						
1	504029.69	1499017.63				
2	504027.68	1499019.04				
3	504020.61	1499022.82				
4	504020.48	1499022.89				
5	504005.50	1499024.89				
6	503996.91	1499022.07				
7	504000.27	1499021.56				
8	504001.25	1499021.30				
9	504001.54	1499021.38				
1	504029.69	1499017.63				
66:56:0502001:223/чзу2(4)						
1	503966.51	1499022.50				
2	503954.51	1499024.12				
3	503952.51	1499024.26				
4	503935.74	1499026.59				
5	503935.66	1499025.61				
6	503935.69	1499025.61				
7	503967.33	1499021.00				
8	503967.28	1499021.54				
1	503966.51	1499022.50				
66:56:0502001:223/чзу2(5)						
1	503954.88	1499027.47				
2	503954.31	1499027.88				
3	503953.71	1499031.67				
4	503936.37	1499034.12				
5	503936.04	1499030.13				
1	503954.88	1499027.47				
66:56:0502001:223/чзу2(6)						
1	503952.92	1499037.87				
2	503952.66	1499041.94				
3	503937.20	1499043.97				
4	503936.95	1499040.98				
5	503936.87	1499039.98				

Инва.№ подл.	Подл. и дата	Взам. инв.№
Изм.	Колуч.	Лист
№ док.	Подп.	Дата

1	2	3	4	5	6	7
				1	503952.92	1499037.87
8	66:56:0502001:223/чзу3	6	публичный сервитут под размещение инженерных коммуникаций (канализация)	1	507524.67	1498148.33
				2	507524.80	1498147.39
				3	507529.41	1498146.10
				4	507529.22	1498147.85
				1	507524.67	1498148.33
9	66:56:0502001:223/чзу4	119	публичный сервитут под размещение инженерных коммуникаций (газопровод низкого давления)	1	503952.02	1499052.06
				2	503951.63	1499058.25
				3	503951.06	1499058.30
				4	503951.30	1499061.95
				5	503948.54	1499070.34
				6	503947.15	1499086.47
				7	503944.70	1499052.70
				1	503952.02	1499052.06
10	66:56:0502007:9/чзу1	17	публичный сервитут под размещение инженерных коммуникаций (линия связи)	1	503929.63	1499023.43
				2	503935.41	1499022.65
				3	503935.66	1499025.61
				4	503929.89	1499026.43
				1	503929.63	1499023.43
11	66:56:0502007:72/чзу1	12	публичный сервитут под размещение инженерных коммуникаций (воздушная линия ВЛ 0,4 кВ)	1	503935.68	1499025.82
				2	503935.85	1499027.86
				3	503930.15	1499029.58
				4	503929.98	1499027.54
				1	503935.68	1499025.82
12	66:56:0502007:72/чзу2	52	публичный сервитут под размещение инженерных коммуникаций (линия связи)	66:56:0502007:72/чзу2(1)		
				1	503935.66	1499025.61
				2	503935.74	1499026.59
				3	503929.97	1499027.39
				4	503929.89	1499026.43
				1	503935.66	1499025.61
				66:56:0502007:72/чзу2(2)		
				1	503930.60	1499034.93
				2	503930.27	1499030.94
				3	503936.04	1499030.13
				4	503936.37	1499034.12
				1	503930.60	1499034.93
				66:56:0502007:72/чзу2(3)		
				1	503931.43	1499044.72
				2	503931.09	1499040.73
				3	503936.87	1499039.98
				4	503936.95	1499040.98
5	503937.20	1499043.97				
1	503931.43	1499044.72				
13	66:56:0502010:7/чзу1	30	публичный сервитут под размещение	1	503944.89	1498993.94
				2	503945.45	1498994.84

Взам. инв. №

Подп. и дата

Инв. № подл.

Изм.	Колуч.	Лист	№ док.	Подп.	Дата

1	2	3	4	5	6	7
			инженерных коммуникаций (воздушная линия ВЛ 0,4 кВ)	3	503945.58	1498995.22
				4	503947.22	1499008.71
				5	503945.24	1499008.99
				6	503943.62	1498995.68
				7	503942.71	1498994.24
				1	503944.89	1498993.94
14	66:56:0502010:7/чзу2	2279	публичный сервитут под размещение инженерных коммуникаций (воздушная линия ВЛ 6 кВ)	66:56:0502010:7/чзу2(1)		
				1	504446.57	1498926.75
				2	504435.12	1498928.46
				3	504433.43	1498931.81
				4	504429.86	1498930.02
				5	504430.28	1498929.19
				6	504425.19	1498929.95
				7	504423.71	1498930.06
				8	504402.80	1498928.86
				9	504446.34	1498922.67
				1	504446.57	1498926.75
				66:56:0502010:7/чзу2(2)		
				1	504349.72	1498936.41
				2	504329.68	1498943.66
				3	504327.71	1498944.15
				4	504283.50	1498950.55
				5	504230.52	1498958.39
				6	504172.18	1498966.35
				7	504119.50	1498974.70
				8	504061.99	1498982.88
				9	504018.32	1498988.77
				10	503927.84	1499002.20
				11	503927.36	1498996.41
				12	503960.01	1498991.80
13	504015.61	1498983.90				
14	504257.87	1498949.48				
15	504346.74	1498936.83				
1	504349.72	1498936.41				
15	66:56:0502010:33/чзу1	40	публичный сервитут под размещение инженерных коммуникаций (воздушная линия ВЛ 0,4 кВ)	1	503937.02	1498975.94
				2	503937.67	1498980.52
				3	503939.49	1498985.38
				4	503944.89	1498993.94
				5	503942.71	1498994.24
				6	503937.68	1498986.28
				7	503935.69	1498980.82
				8	503935.06	1498976.36
1	503937.02	1498975.94				
16	66:56:0502010:33/чзу2	982	публичный сервитут под размещение инженерных	66:56:0502010:33/чзу2(1)		
				1	504446.34	1498922.67
				2	504402.80	1498928.86

Взам. инв. №

Подп. и дата

Инв. № подл.

Изм.	Колуч.	Лист	№ док.	Подп.	Дата

1	2	3	4	5	6	7	
			коммуникаций (воздушная линия ВЛ 6 кВ)	3	504389.88	1498928.12	
				4	504361.52	1498932.13	
				5	504349.72	1498936.41	
				6	504346.74	1498936.83	
				7	504365.15	1498924.82	
				8	504375.41	1498919.94	
				9	504377.45	1498918.97	
				10	504382.24	1498918.25	
				11	504384.48	1498917.91	
				12	504390.53	1498919.90	
				13	504405.19	1498924.72	
				14	504436.86	1498920.16	
				15	504438.54	1498917.35	
				16	504439.80	1498915.25	
				17	504445.88	1498914.16	
				1	504446.34	1498922.67	
				66:56:0502010:33/чзу2(2)			
				1	504015.61	1498983.90	
				2	504087.53	1498972.85	
				3	504186.67	1498959.52	
				4	504257.87	1498949.48	
				1	504015.61	1498983.90	
				66:56:0502010:33/чзу2(3)			
				1	503942.02	1498979.88	
				2	503944.19	1498981.94	
				3	503952.22	1498990.68	
				4	503960.01	1498991.80	
				5	503927.36	1498996.41	
				6	503926.16	1498982.23	
				1	503942.02	1498979.88	
17	66:56:0502016:21/чзу1	99		публичный сервитут под размещение инженерных коммуникаций (воздушная линия ВЛ 6 кВ)	1	505068.51	1498848.16
					2	505069.88	1498863.19
					3	505065.42	1498863.90
			4		505059.99	1498849.50	
			5		505060.32	1498849.45	
			1		505068.51	1498848.16	
18	66:56:0502016:132/чзу1	103	публичный сервитут под размещение инженерных коммуникаций (линия связи)	66:56:0502016:132/чзу1(1)			
				1	505070.59	1498870.94	
				2	505071.43	1498880.16	
				3	505070.18	1498878.32	
				4	505067.67	1498874.63	
				5	505063.71	1498872.90	
				6	505063.19	1498872.67	
				1	505070.59	1498870.94	
				66:56:0502016:132/чзу1(2)			
				1	504910.01	1498896.37	

Взам. инв. №

Подл. и дата

Инв. № подл.

Изм.	Колуч.	Лист	№ док.	Подп.	Дата

1	2	3	4	5	6	7
				2	504922.32	1498903.02
				3	504923.60	1498902.82
				4	504922.07	1498905.42
				5	504913.06	1498908.48
				6	504911.62	1498908.70
				7	504911.10	1498904.73
				8	504915.76	1498904.02
				9	504910.65	1498901.26
				1	504910.01	1498896.37
19	66:56:0502016:132/чзу2	37	публичный сервитут под размещение инженерных коммуникаций (воздушная линия ВЛ 6 кВ)	1	505069.88	1498863.19
				2	505071.39	1498879.71
				3	505065.42	1498863.90
				1	505069.88	1498863.19
20	66:56:0502017:36/чзу1	113	публичный сервитут под размещение инженерных коммуникаций (воздушная линия ВЛ 0,4 кВ)	1	507537.85	1498066.34
				2	507531.89	1498076.26
				3	507533.00	1498078.30
				4	507531.24	1498079.26
				5	507530.77	1498078.40
				6	507523.15	1498090.58
				7	507518.72	1498091.01
				8	507518.72	1498090.70
				9	507519.02	1498089.66
				10	507522.43	1498084.07
				11	507524.70	1498082.83
				12	507533.32	1498065.27
				13	507537.91	1498065.79
				1	507537.85	1498066.34
21	66:56:0502017:36/чзу2	84	публичный сервитут под размещение инженерных коммуникаций (линия связи)	1	507534.16	1498065.37
				2	507532.43	1498075.71
				3	507531.01	1498089.82
				4	507526.96	1498090.21
				5	507528.45	1498075.25
				6	507528.47	1498075.15
				7	507533.32	1498065.27
				1	507534.16	1498065.37
22	66:56:0502017:36/чзу3	55	публичный сервитут под размещение инженерных коммуникаций (канализация)	66:56:0502017:36/чзу3(2)		
				1	505066.46	1498825.73
				2	505066.99	1498831.54
				3	505056.66	1498831.83
				4	505058.10	1498830.94
				1	505066.46	1498825.73
				66:56:0502017:36/чзу3(3)		
				1	505020.86	1498832.86
				2	505017.24	1498832.97

Взам. инв. №

Подп. и дата

Инв. № подл.

Изм.	Колуч.	Лист	№ док.	Подп.	Дата

1	2	3	4	5	6	7
				3	504992.59	1498837.96
				4	504993.63	1498836.47
				5	505013.23	1498833.33
				6	505017.86	1498831.25
				1	505020.86	1498832.86
23	66:56:0502017:36/чзу4	622	публичный сервитут под размещение инженерных коммуникаций (воздушная линия ВЛ 6 кВ)	66:56:0502017:36/чзу4(1)		
				1	507317.11	1498110.39
				2	507317.11	1498108.82
				3	507321.72	1498108.55
				4	507327.78	1498108.20
				5	507338.91	1498107.49
				6	507340.24	1498107.36
				7	507342.75	1498107.11
				8	507365.91	1498104.58
				9	507388.31	1498102.14
				10	507407.66	1498099.71
				11	507418.21	1498098.39
				12	507428.15	1498098.44
				13	507438.08	1498098.49
				14	507441.30	1498098.26
				15	507446.68	1498097.89
				1	507317.11	1498110.39
				66:56:0502017:36/чзу4(2)		
				1	505066.46	1498825.73
				2	505067.15	1498833.32
				3	504987.98	1498845.84
				4	504982.38	1498846.64
				5	504984.61	1498845.92
				6	504987.73	1498844.91
				7	504990.31	1498841.22
				8	504993.63	1498836.47
				9	505013.23	1498833.33
				10	505017.86	1498831.25
				11	505026.09	1498835.68
				12	505031.23	1498835.04
				13	505056.62	1498831.86
				14	505058.04	1498830.98
				1	505066.46	1498825.73
24	66:56:0502017:9/чзу1	90	публичный сервитут под размещение инженерных коммуникаций (воздушная линия ВЛ 0,4 кВ)	66:56:0502017:9/чзу1(1)		
				1	507523.15	1498090.58
				2	507522.76	1498091.20
				3	507522.68	1498105.55
				4	507518.65	1498105.94
				5	507518.72	1498091.01
				1	507523.15	1498090.58
				66:56:0502017:9/чзу1(2)		

Взам. инв. №

Подл. и дата

Инв. № подл.

Изм.	Колуч.	Лист	№ док.	Подп.	Дата

1	2	3	4	5	6	7
				1	507503.30	1498092.49
				2	507505.47	1498107.21
				3	507503.44	1498107.41
				4	507501.30	1498092.68
				1	507503.30	1498092.49
25	66:56:0502017:9/чзу2	61	публичный сервитут под размещение инженерных коммуникаций (линия связи)	1	507531.01	1498089.82
				2	507529.51	1498104.89
				3	507525.45	1498105.28
				4	507526.96	1498090.21
				1	507531.01	1498089.82
26	66:56:0502017:9/чзу3	1881	публичный сервитут под размещение инженерных коммуникаций (воздушная линия ВЛ 6 кВ)	66:56:0502017:9/чзу3(1)		
				1	507317.11	1498118.86
				2	507317.11	1498110.39
				3	507446.68	1498097.89
				4	507485.18	1498094.22
				5	507485.96	1498103.06
				6	507416.60	1498109.12
				7	507364.49	1498113.97
				1	507317.11	1498118.86
				66:56:0502017:9/чзу3(2)		
				1	505067.15	1498833.32
				2	505068.51	1498848.16
				3	505060.32	1498849.45
				4	505059.99	1498849.50
				5	505055.03	1498836.38
				6	505027.42	1498840.71
				7	504971.57	1498848.82
				8	504917.10	1498861.11
				9	504905.72	1498863.49
				10	504904.94	1498857.51
				11	504959.43	1498849.86
				12	504982.38	1498846.64
				13	504987.98	1498845.84
				1	505067.15	1498833.32
27	:ЗУ1/чзу1	11	публичный сервитут под размещение инженерных коммуникаций (воздушная линия ВЛ 0,4 кВ)	1	507520.99	1498140.55
				2	507520.75	1498142.43
				3	507517.35	1498136.86
				4	507517.83	1498133.38
				5	507517.91	1498133.41
				1	507520.99	1498140.55
28	:ЗУ1/чзу2	2	публичный сервитут под размещение инженерных коммуникаций (линия связи)	1	507524.36	1498148.36
				2	507521.59	1498143.82
				3	507521.75	1498142.30
				1	507524.36	1498148.36
29	:ЗУ1/чзу3	1618	публичный сервитут	1	504354.56	1498931.73

Взам. инв.№

Подп. и дата

Инв.№ подл.

Лист

451-П-2018-ПМТ-ТЧ

65

Изм. Колуч. Лист № док. Подп. Дата

1	2	3	4	5	6	7
			под размещение инженерных коммуникаций (воздушная линия ВЛ 6 кВ)	2	504346.74	1498936.83
				3	504257.87	1498949.48
				4	504186.67	1498959.52
				5	504087.53	1498972.85
				6	504015.61	1498983.90
				7	503960.01	1498991.80
				8	503952.22	1498990.68
				9	503944.19	1498981.94
				10	503958.59	1498987.67
				11	503967.00	1498986.58
				12	503986.15	1498983.80
				13	504012.96	1498979.73
				14	504036.67	1498976.43
				15	504062.12	1498972.16
				16	504080.38	1498969.78
				17	504103.66	1498966.82
				18	504121.28	1498964.86
				19	504144.38	1498961.86
				20	504184.90	1498955.94
				1	504354.56	1498931.73
30	:ЗУ2/чзу1	72	публичный сервитут под размещение инженерных коммуникаций (воздушная линия ВЛ 0,4 кВ)	1	503931.86	1498940.38
				2	503932.94	1498946.87
			инженерных коммуникаций (воздушная линия ВЛ 0,4 кВ)	3	503937.02	1498975.94
				4	503935.06	1498976.36
				5	503930.96	1498947.16
				6	503929.86	1498940.58
				1	503931.86	1498940.38
				1	503943.80	1498940.38
31	:ЗУ2/чзу2	2	публичный сервитут под размещение инженерных коммуникаций (воздушная линия ВЛ 6 кВ)	1	503943.80	1498979.61
				2	503944.19	1498981.94
				3	503942.02	1498979.88
				1	503943.80	1498979.61

Взам. инв. №

Подп. и дата

Инв. № подл.

Изм.	Колуч.	Лист	№ док.	Подп.	Дата

451-П-2018-ПМТ-ТЧ

Лист

66

7. Основные технико-экономические показатели проекта межевания

Таблица 6

Основные технико-экономические показатели проекта межевания

№	Наименование показателей	Единица измерения	Современное состояние	Проект
1	2	3	4	5
1.	Площадь проектируемой территории, всего	га/%	3,51 /100	3,51 /100
2.	Территории, подлежащие межеванию, в том числе:	га/%	0,28/7,98	0,28/7,98
2.1	земли, государственная собственность на которые не разграничена	га/%	0,28/7,98	0,28/7,98
3.	Территории, не подлежащие межеванию, в том числе:	га/%	3,23/92,02	3,23/92,02
3.1	Зона транспортной инфраструктуры	га/%	3,23/92,02	3,23/92,02

Инв. № подл.	Подп. и дата	Взам. инв. №					Лист
Изм.	Колуч.	Лист	№ док.	Подп.	Дата	451-П-2018-ПМТ-ТЧ	67

Список используемых сокращений

ВЛ – воздушная линия электропередачи;
 врем – временный;
 г. – год;
 г. – город;
 га – гектар;
 ж/д – железная дорога;
 кВ – киловольт;
 км – километр;
 кв.км. – квадратный километр;
 м – метр;
 ПК – пикет;
 п.м – погонный метр;
 п. – пункт;
 РДС – руководящий документ системы;
 рис. – рисунок;
 см – сантиметр;
 СНиП – строительные нормы и правила;
 СП – свод правил;
 ст. – статья;
 ул. – улица;
 ФЗ – Федеральный закон;
 шт – штук;
 ч. – час.

Инв. № подл.	Подп. и дата	Взам. инв. №					Лист
Изм.	Колуч.	Лист	№ док.	Подп.	Дата	451-П-2018-ПМТ-ТЧ	68

Приложение № 5
к приказу Министерства строительства
и развития инфраструктуры
Свердловской области
от 01.07.2019 № 423-17

Чертеж межевания территории, масштаб 1:1000,
шифр 451-П-2018-ПМТ-01

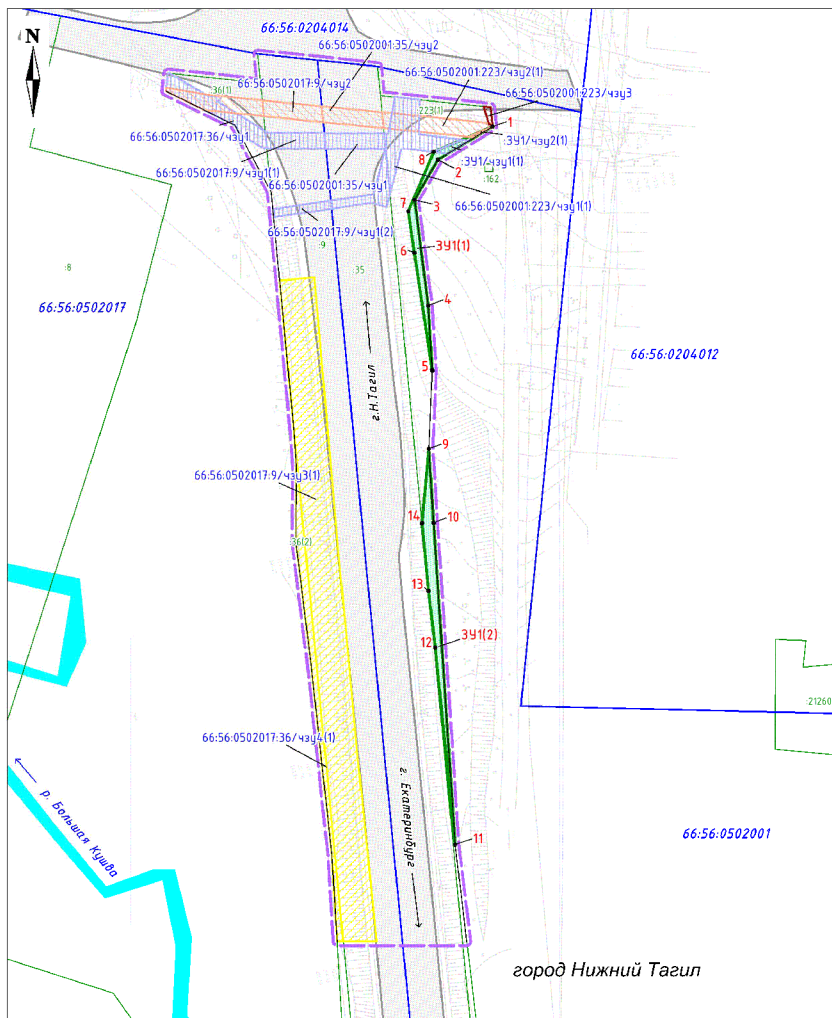
Документация по планировке территории

для размещения линейного объекта транспортной инфраструктуры регионального значения

«Реконструкция автомобильной дороги «Южный подъезд к г. Нижний Тагил от км 120+085 автомобильной дороги г. Екатеринбург – г. Нижний Тагил – г. Серов»

(устройство шумозащитных экранов на участке км 11+345 – км 11+867, км 12+324 – км 12+915, км 14+887 – км 15+100) на территории муниципального образования город Нижний Тагил»

Чертеж межевания территории



УСЛОВНЫЕ ОБОЗНАЧЕНИЯ

Границы:

- Граница проектирования территории
- Красные линии

66:56:0502001

- Граница и номер кадастрового квартала
- Граница и номер земельного участка по сведениям ЕГРН
- Границы и обозначение формируемых земельных участков из земель государственной собственности на которые не разграничена
- Поборотная точка формируемого земельного участка

66:56:0502013/4(1)

- Границы и обозначение частей земельных участков, формируемых под сервитуты для размещения инженерных коммуникаций в постоянной полосе отвода автомобильной дороги (канализация)

66:56:0502017/9/4(1)

- Границы и обозначение частей земельных участков, формируемых под сервитуты для размещения инженерных коммуникаций в постоянной полосе отвода автомобильной дороги (ВЛ 10кВ)

66:56:0502001/223/4(1)

- Границы и обозначение частей земельных участков, формируемых под сервитуты для размещения инженерных коммуникаций в постоянной полосе отвода автомобильной дороги (ВЛ 0,4кВ)

66:56:0502001/223/4(1)

- Границы и обозначение частей земельных участков, формируемых под сервитуты для размещения инженерных коммуникаций в постоянной полосе отвода автомобильной дороги (газопровод)

66:56:0502001/35/4(1)

- Границы и обозначение частей земельных участков, формируемых под сервитуты для размещения инженерных коммуникаций в постоянной полосе отвода автомобильной дороги (связь)

Зона инженерной и транспортной инфраструктуры

- Автомобильная дорога

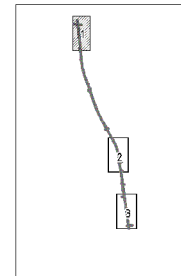
Зона водных объектов

- Река Большая Кушба

Перечень образуемых земельных участков

№ п/п	Обозначение образуемого земельного участка	Площадь, кв.м.	Категория земель	Вид разрешенного использования
1	:341	2191	земли населенных пунктов	Земельные участки (территории) общего пользования (12.0)
2	:342	606	земли населенных пунктов	Земельные участки (территории) общего пользования (12.0)

Схема расположения листов



Примечания:

1. Устройство шумозащитных экранов на участке км 14+887 – км 15+100;
2. Координаты поворотных точек границ земельных участков в МСК-66 представлены в таблице 4 «Ведомость координат образуемых земельных участков» тома 3 Проекта межевания территории;
3. Предложение по установлению публичных сервитутов представлено в таблице 5 «Ведомость образуемых частей земельных участков» тома 3 Проекта межевания территории;
4. Координаты поворотных точек образуемых частей земельных участков в МСК-66 представлены в таблице 6 «Каталог координат образуемых частей земельных участков» тома 3 Проекта межевания территории.

451-П-2018-ПМТ-01

Проект планировки для размещения линейного объекта транспортной инфраструктуры регионального значения: реконструкция автомобильной дороги «Южный подъезд к г. Нижний Тагил от км 120+085 автомобильной дороги г. Екатеринбург – г. Нижний Тагил – г. Серов» (устройство шумозащитных экранов на участке км 11+345 – км 11+867, км 12+324 – км 12+915, км 14+887 – км 15+100) на территории муниципального образования город Нижний Тагил»

Изм.	Колуч.	Лист № док.	Подпись	Дата
Составил	Полукарова	1/19	Шиль	01.19
Проверил	Антощенко		Ант	01.19

Чертеж межевания территории

Стадия Лист Листов

1 3

Масштаб 1:1000



Составитель:	Должность:	Фамилия:	Подпись:	Дата:
Изд. № табл.:	Изд. № док.:	Изд. № дата:	Изд. № подл.:	Изд. № дата:

Документация по планировке территории

для размещения линейного объекта транспортной инфраструктуры регионального значения

«Реконструкция автомобильной дороги «Южный подъезд к г. Нижний Тагил от км 120+085 автомобильной дороги г. Екатеринбург – г. Нижний Тагил – г. Серов»

(устройство шумозащитных экранов на участке км 11+345 – км 11+867, км 12+324 – км 12+915, км 14+887 – км 15+100) на территории муниципального образования город Нижний Тагил»

Чертеж межевания территории

УСЛОВНЫЕ ОБОЗНАЧЕНИЯ

- Границы:
- Граница проектирования территории
 - Красные линии
- 66:56:0502001 Граница и номер кадастрового квартала
- Граница и номер земельного участка по сведениям ЕГРН
- Границы и обозначение формируемых земельных участков из земель государственной собственности на которые не разграничена
- 1 Поворотная точка формируемого земельного участка
- Границы и обозначение частей земельных участков, формируемых под сервитуты для размещения инженерных коммуникаций в постоянной полосе отвода автомобильной дороги (канализация)
- Границы и обозначение частей земельных участков, формируемых под сервитуты для размещения инженерных коммуникаций в постоянной полосе отвода автомобильной дороги (ВЛ 10кВ)
- Границы и обозначение частей земельных участков, формируемых под сервитуты для размещения инженерных коммуникаций в постоянной полосе отвода автомобильной дороги (ВЛ 0,4кВ)
- Границы и обозначение частей земельных участков, формируемых под сервитуты для размещения инженерных коммуникаций в постоянной полосе отвода автомобильной дороги (газопровод)
- Границы и обозначение частей земельных участков, формируемых под сервитуты для размещения инженерных коммуникаций в постоянной полосе отвода автомобильной дороги (связь)

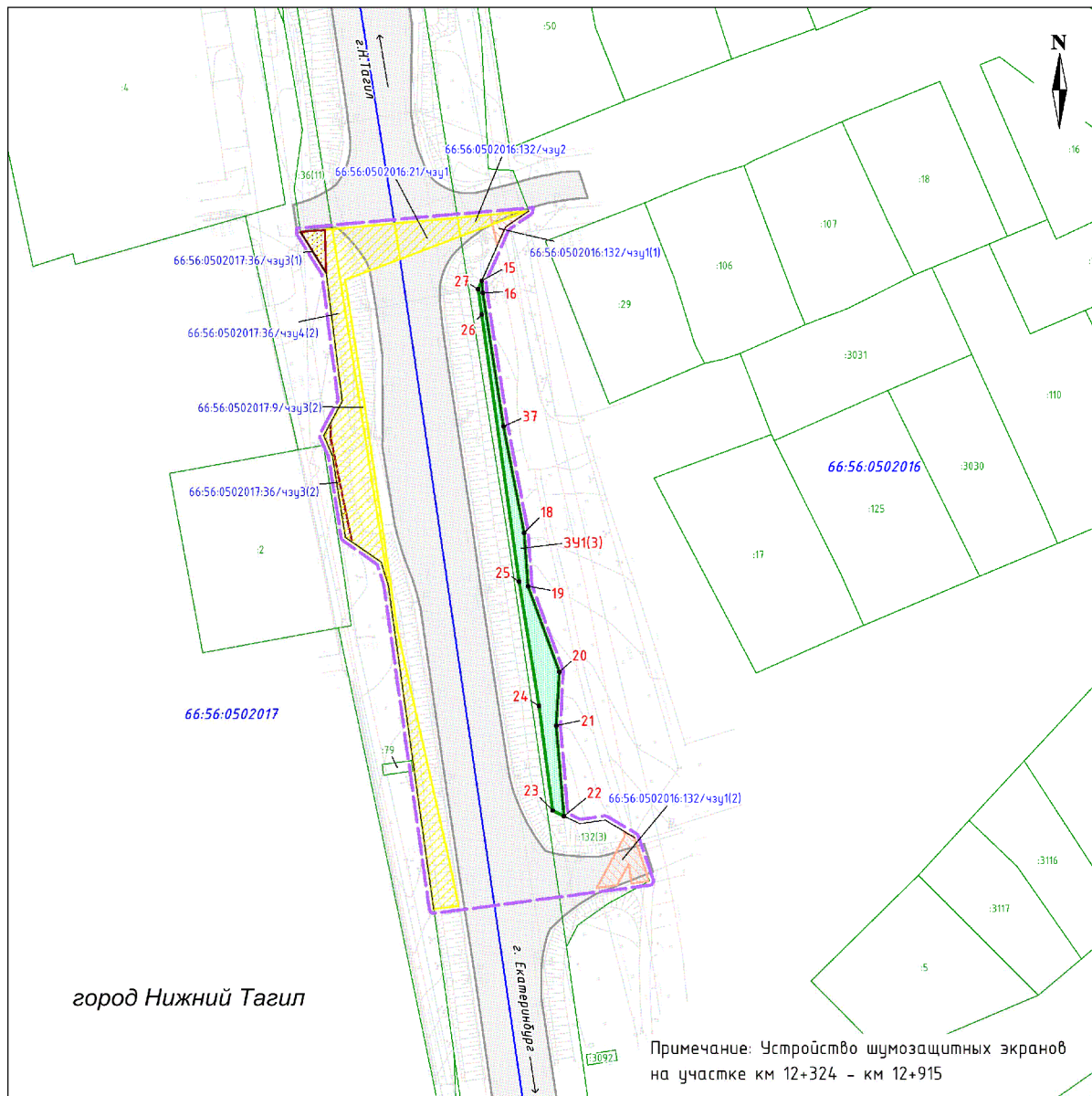
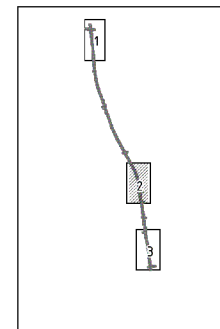
Зона инженерной и транспортной инфраструктуры

Автомобильная дорога

Зона водных объектов

Река Большая Кушба

Схема расположения листов



Примечание: Устройство шумозащитных экранов на участке км 12+324 – км 12+915

город Нижний Тагил

451-П-2018-ПМТ-01

Проект планировки для размещения линейного объекта транспортной инфраструктуры регионального значения «Реконструкция автомобильной дороги «Южный подъезд к г. Нижний Тагил от км 120+085 автомобильной дороги г. Екатеринбург – г. Нижний Тагил – г. Серов» (устройство шумозащитных экранов на участке км 11+345 – км 11+867 км 12+324 – км 12+915, км 14+887 – км 15+100) на территории муниципального образования город Нижний Тагил»

Изм.	Колуч	Лист № док	Подпись	Дата	Чертеж межевания территории	Стадия	Лист	Листов
				01.19		Чертеж межевания территории		2
				01.19				

Масштаб 1:1000



Согласовано:	Должность	Подпись	Дата
Взам. инв. №	Фамилия		
Лист	и дата		
Инв. № подл.			

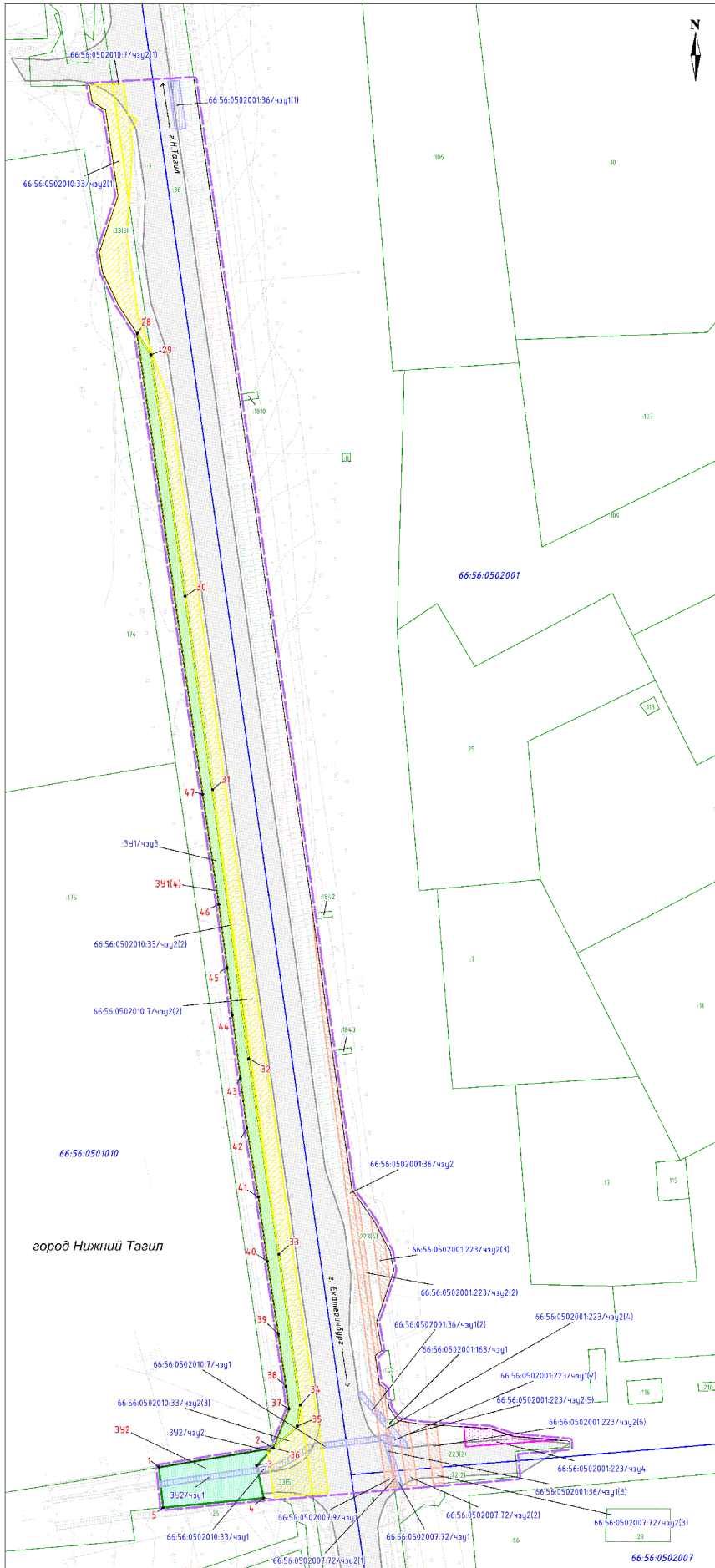
Документация по планировке территории

для размещения линейного объекта транспортной инфраструктуры регионального значения

«Реконструкция автомобильной дороги «Южный подъезд к г. Нижний Тагил от км 120+085 автомобильной дороги г. Екатеринбург – г. Нижний Тагил – г. Серов»

(устройство шумозащитных экранов на участке км 11+345 – км 11+867, км 12+324 – км 12+915, км 14+887 – км 15+100) на территории муниципального образования город Нижний Тагил

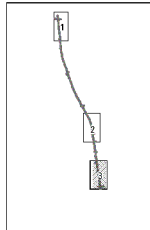
Чертеж межевания территории



УСЛОВНЫЕ ОБОЗНАЧЕНИЯ

- Границы:**
- Граница проектируемая территории
 - Красные линии
- 66:56:0502001** Граница и номер кадастрового квартала
- 62** Граница и номер земельного участка по сведениям ЕГРН
- 63(11)** Границы и обозначение формируемых земельных участков из земель государственной собственности на которые не разграничена
- 1** Поворотная точка формируемого земельного участка
- 66:56:0502010:36/чзг1(II)** Границы и обозначение частей земельных участков, формируемых под сервитуты для размещения инженерных коммуникаций в постоянной полосе отвода автомобильной дороги (канализация)
- 66:56:0502010:36/чзг1(II)** Границы и обозначение частей земельных участков, формируемых под сервитуты для размещения инженерных коммуникаций в постоянной полосе отвода автомобильной дороги (ВЛ 10кВ)
- 66:56:0502010:223/чзг1(II)** Границы и обозначение частей земельных участков, формируемых под сервитуты для размещения инженерных коммуникаций в постоянной полосе отвода автомобильной дороги (ВЛ 0,4кВ)
- 66:56:0502001:223/чзг4** Границы и обозначение частей земельных участков, формируемых под сервитуты для размещения инженерных коммуникаций в постоянной полосе отвода автомобильной дороги (газопровод)
- 66:56:0502001:357/чзг2(II)** Границы и обозначение частей земельных участков, формируемых под сервитуты для размещения инженерных коммуникаций в постоянной полосе отвода автомобильной дороги (связь)
- Зона инженерной и транспортной инфраструктуры**
- Автомобильная дорога
- Зона водных объектов**
- Река Большая Кушва

Схема расположения листов



Примечание: Устройство шумозащитных экранов на участке км 11+345 – км 11+867

Составитель	Должность	Формат	Подпись	Дата
Взам. инж. №				
Лист	из	Всего		
Инв. № подл.				

451-П-2018-ПМТ-01				
Листов сметы для размещения линейного объекта транспортной инфраструктуры регионального значения «Реконструкция автомобильной дороги «Южный подъезд к г. Нижний Тагил от км 120+085 автомобильной дороги г. Екатеринбург – г. Нижний Тагил – г. Серов» (устройство шумозащитных экранов на участке км 11+345 – км 11+867, км 12+324 – км 12+915, км 14+887 – км 15+100) на территории муниципального образования город Нижний Тагил»				
Изм.	Кол.чч.	Лист №	Всего	Дата
Составил	Галькарова	12	19	01.19
Проверил	Антоненко			
Чертеж межевания территории				Стадия
Масштаб 1:1000				Лист
3				Листов
3				Проектная компания
ИГД «Автомобильные дороги»				ИГД «Автомобильные дороги»