



ПРАВИТЕЛЬСТВО СВЕРДЛОВСКОЙ ОБЛАСТИ  
УПРАВЛЕНИЕ ГОСУДАРСТВЕННОЙ ОХРАНЫ ОБЪЕКТОВ КУЛЬТУРНОГО НАСЛЕДИЯ  
СВЕРДЛОВСКОЙ ОБЛАСТИ

**ПРИКАЗ**

08.02.2019

№ 28

г. Екатеринбург

**Об утверждении границ территорий объектов культурного наследия  
регионального значения и режимов использования данных территорий**

В соответствии с Федеральным законом от 25 июня 2002 года № 73-ФЗ «Об объектах культурного наследия (памятниках истории и культуры) народов Российской Федерации», приказом Министерства культуры Российской Федерации от 04.06.2015 № 1745 «Об утверждении требований к составлению проектов границ территорий объектов культурного наследия», Положением об Управлении государственной охраны объектов культурного наследия Свердловской области, утвержденным постановлением Правительства Свердловской области от 28.12.2015 № 1216-ПП «Об учреждении должностей государственной гражданской службы Свердловской области в Управлении государственной охраны объектов культурного наследия Свердловской области и утверждении Положения, предельного лимита штатной численности и фонда по должностным окладам в месяц Управления государственной охраны объектов культурного наследия Свердловской области», на основании научно-проектной документации «Проект границ территории объекта культурного наследия регионального значения «Усадьба купца В. С. Потапова», расположенного по адресу: г. Екатеринбург ул. Красноармейская, д. 89» (шифр 01.113.18-ТОКН12), разработанной обществом с ограниченной ответственностью «Корпорация «Маяк» в 2018 году, и «Проект границ территории памятника истории и культуры регионального значения «Дом купца Комиссарова», по адресу: г. Нижний Тагил, пр. Ленина, 13» (шифр 36.17.18-ТОКН), разработанной государственным бюджетным учреждением культуры Свердловской области «Научно-производственный центр по охране и использованию памятников истории и культуры Свердловской области» в 2018 году, в целях обеспечения сохранности объектов культурного наследия

**ПРИКАЗЫВАЮ:**

1. Утвердить:

1) границы территории объекта культурного наследия регионального значения «Усадьба купца В.С. Потапова» и входящих в его состав объектов культурного наследия регионального значения «Одноэтажный каменный жилой

дом», «Одноэтажный деревянный флигель», «Каменная ограда и ворота» и «Элементы благоустройства (гранитные столбики и тротуар)», расположенных по адресу: Свердловская область, г. Екатеринбург, ул. Красноармейская, д. 89, и режим использования данной территории (прилагаются);

2) границы территории объекта культурного наследия регионального значения «Дом купца Комиссарова», расположенного по адресу: Свердловская область, г. Нижний Тагил, пр. Ленина, д. 13, и режим использования данной территории (прилагаются).

2. Начальнику отдела государственной охраны объектов культурного наследия Управления государственной охраны объектов культурного наследия Свердловской области Н.Н. Кулевой обеспечить размещение информации о границах территории объектов культурного наследия и режимах использования данных территорий, утвержденных подпунктами 1 – 2 пункта 1 настоящего приказа, в федеральной государственной информационной системе территориального планирования, а также направление ее в единый государственный реестр объектов культурного наследия (памятников истории и культуры) народов Российской Федерации и государственный кадастр недвижимости.

3. Контроль за исполнением настоящего приказа возложить на исполняющего обязанности Заместителя начальника Управления государственной охраны объектов культурного наследия Свердловской области А.С. Моисееву.

4. Настоящий приказ опубликовать на «Официальном интернет-портале правовой информации Свердловской области» ([www.pravo.gov66.ru](http://www.pravo.gov66.ru)) и на официальном сайте Управления государственной охраны объектов культурного наследия Свердловской области в информационно-телекоммуникационной сети «Интернет» ([www.okn.midural.ru](http://www.okn.midural.ru)).

Начальник Управления



Е.Г. Рябинин

УТВЕРЖДЕНЫ  
приказом Управления государственной  
охраны объектов культурного наследия  
Свердловской области  
от 08.02.2019 № 28

## ГРАНИЦЫ ТЕРРИТОРИИ



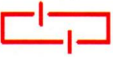

**объекта культурного наследия регионального значения «Усадьба купца В.С. Потапова» и входящих в его состав объектов культурного наследия регионального значения «Одноэтажный каменный жилой дом», «Одноэтажный деревянный флигель», «Каменная ограда и ворота» и «Элементы благоустройства (гранитные столбики и тротуар)», расположенных по адресу: Свердловская область, г. Екатеринбург, ул. Красноармейская, д. 89, и режим использования данной территории**

**Глава 1. Карта (схема) и координаты поворотных точек границ территории объекта культурного наследия регионального значения «Усадьба купца В.С. Потапова» и входящих в его состав объектов культурного наследия регионального значения «Одноэтажный каменный жилой дом», «Одноэтажный деревянный флигель», «Каменная ограда и ворота» и «Элементы благоустройства (гранитные столбики и тротуар)», расположенных по адресу: Свердловская область, г. Екатеринбург, ул. Красноармейская, д. 89**

1. Карта (схема) границ территории объекта культурного наследия регионального значения «Усадьба купца В.С. Потапова» и входящих в его состав объектов культурного наследия регионального значения «Одноэтажный каменный жилой дом», «Одноэтажный деревянный флигель», «Каменная ограда и ворота» и «Элементы благоустройства (гранитные столбики и тротуар)», расположенных по адресу: Свердловская область, г. Екатеринбург, ул. Красноармейская, д. 89 (далее – Объекты):



Условные обозначения к карте (схеме) границ территории Объекта

-  – Объект;
-  – территория Объекта;
-  – граница землеотвода;
-  – поворотные (характерные) точки границ территории Объекта.

2. Координаты поворотных точек в местной системе координат Свердловской области (далее – МСК-66) определены картометрическим методом и приведены в таблице, погрешность определения координат составляет 0,25 метра.

Номер поворотной точки	МСК-66	
	Координата X	Координата Y
1	389340.356	1534978.771
2	389341.350	1534978.630
3	389344.690	1534992.990
4	389359.058	1535002.770
5	389383.988	1534997.338
6	389389.984	1534994.430
7	389383.668	1534963.980
8	389339.145	1534973.565

## Глава 2. Режим использования территории Объекта

3. Территория Объекта относится к землям историко-культурного назначения.

4. На территории Объекта разрешается:

1) проведение работ по сохранению Объекта (консервация, ремонт, реставрация, приспособление Объекта для современного использования);

2) снос (демонтаж) объектов капитального и некапитального строительства, не имеющих историко-архитектурной ценности;

3) прокладка, ремонт, реконструкция подземных инженерных коммуникаций для обеспечения функционирования Объекта с последующим восстановлением нарушенных участков поверхности земли;

4) прокладка подъездных дорожных коммуникаций, ремонт и реконструкция существующих дорожных коммуникаций, проведение земляных и иных работ, не нарушающих целостность Объекта и не создающих угрозы его повреждения, разрушения или уничтожения;

5) проведение мероприятий, направленных на обеспечение пожарной и экологической безопасности Объекта;

6) размещение на территории Объекта информационных стендов, памятников, памятных знаков, иной историко-культурной информации, связанной с Объектом;

7) устройство архитектурной подсветки зданий и территории Объекта;

8) устройство временных парковок с расчетным количеством мест согласно местным нормативам;

9) использование подземного пространства для современного функционирования Объекта.

5. На территории Объекта запрещается:

1) строительство капитальных объектов и увеличение объемно-пространственных характеристик существующих на территории объектов капитального строительства;

2) хозяйственная деятельность, ведущая к разрушению, искажению внешнего облика Объекта, нарушающая его целостность и создающая угрозу его повреждения, разрушения или уничтожения;

3) прокладка наземных и воздушных инженерных коммуникаций, кроме временных, необходимых для проведения работ по сохранению объекта культурного наследия;

4) размещение на фасадах Объекта инженерного оборудования;

5) установка рекламных конструкций, за исключением рекламных конструкций, разрешенных в соответствии с пунктом 3 статьи 35.1 Федерального закона от 25 июня 2002 года № 73-ФЗ «Об объектах культурного наследия (памятниках истории и культуры) народов Российской Федерации»;

6) создание разрушающих вибрационных нагрузок динамическим воздействием на грунты в зоне их взаимодействия с Объектом.

7) проведение любых земляных работ без предварительного археологического обследования территории в соответствии с действующим законодательством.

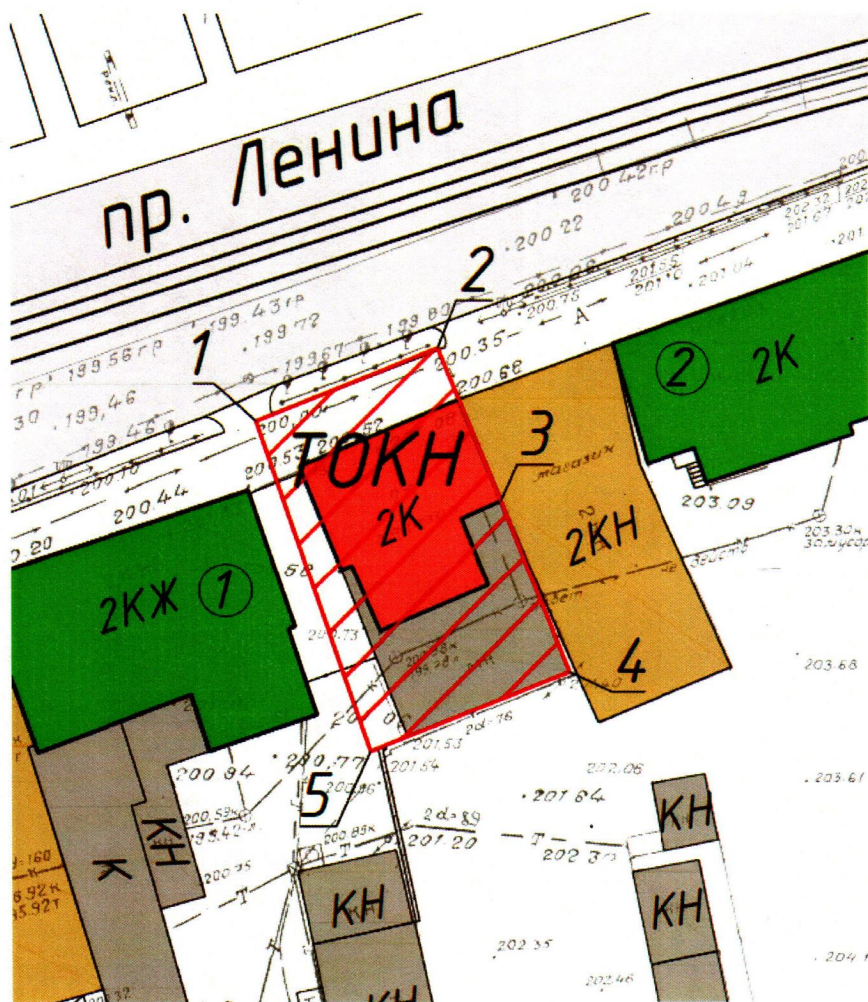
УТВЕРЖДЕНЫ  
приказом Управления государственной  
охраны объектов культурного наследия  
Свердловской области  
от 08.02.2019 № 28

## ГРАНИЦЫ ТЕРРИТОРИИ

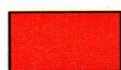
объекта культурного наследия регионального значения «Дом купца  
Комиссарова», расположенного по адресу: Свердловская область, г. Нижний  
Тагил, пр. Ленина, д. 13, и режим использования данной территории

**Глава 1. Карта (схема) и координаты поворотных точек границ территории  
объекта культурного наследия регионального значения «Дом купца  
Комиссарова», расположенного по адресу: Свердловская область,  
г. Нижний Тагил, пр. Ленина, д. 13**

1. Карта (схема) границ территории объекта культурного наследия  
регионального значения «Дом купца Комиссарова», расположенного по адресу:  
Свердловская область, г. Нижний Тагил, пр. Ленина, д. 13 (далее – Объект):



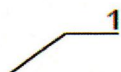
## Условные обозначения к карте (схеме) границ территории Объекта



– Объект;



– территория Объекта;



– поворотные (характерные) точки границ территории Объекта.

2. Координаты поворотных точек в местной системе координат Свердловской области (далее – МСК-66) определены картометрическим методом и приведены в таблице, погрешность определения координат составляет 0,25 метра.

Таблица

Номер поворотной точки	МСК-66	
	координата X	координата Y
1	509956,01	1494549,57
2	509962,33	1494566,11
3	509948,61	1494571,71
4	509933,35	1494577,77
5	509926,12	1494559,78

## Глава 2. Режим использования территории Объекта

3. Территория Объекта относится к землям историко-культурного назначения.

4. На территории Объекта разрешается:

1) проведение работ по сохранению Объекта;  
2) снос (демонтаж) объектов капитального строительства не представляющих историко-архитектурной ценности;

3) прокладка к Объекту, ремонт, реконструкция подземных инженерных коммуникаций с последующим восстановлением нарушенных участков поверхности земли;

4) проведение работ по благоустройству территории, производимых в том числе с применением методов реставрации, направленных на формирование близкого к историческому контексту восприятия Объекта, без повышения высотных отметок земли относительно Объекта;

5) проведение мероприятий, направленных на обеспечение пожарной и экологической безопасности Объекта;

6) размещение на территории Объекта информационных стендов, памятных знаков;



7) устройство архитектурной подсветки зданий и территории Объекта.

5. На территории Объекта запрещается:

1) строительство объектов капитального строительства и увеличение объемно-пространственных характеристик, существующих на территории Объекта объектов капитального строительства;

2) хозяйственная деятельность, ведущая к разрушению, искажению внешнего облика Объекта, нарушающая целостность Объекта и создающая угрозу его повреждения, разрушения или уничтожения;

3) проведение любых земляных работ без предварительного археологического обследования территории в соответствии с действующим законодательством;

4) прокладка наземных и воздушных инженерных коммуникаций, кроме временных, необходимых для проведения работ по сохранению Объекта;

5) размещение на фасадах Объекта инженерного оборудования;

6) установка рекламных конструкций за исключением рекламных конструкций, разрешенных в соответствии с пунктом 3 статьи 35.1 Федерального закона от 25 июня 2002 года № 73-ФЗ «Об объектах культурного наследия (памятниках истории и культуры) народов Российской Федерации»;

7) создание разрушающих вибрационных нагрузок динамическим воздействием на грунты в зоне их взаимодействия с Объектом.