



МИНИСТЕРСТВО СТРОИТЕЛЬСТВА И РАЗВИТИЯ ИНФРАСТРУКТУРЫ
СВЕРДЛОВСКОЙ ОБЛАСТИ

ПРИКАЗ

23.10.2018г.

№ 528-П

г. Екатеринбург

Об утверждении основной части проекта планировки территории для размещения линейного объекта транспортной инфраструктуры регионального значения «Строительство автобусной остановки на км 6 автомобильной дороги г. Асбест – р.п. Малышева на территории Малышевского городского округа» и основной части проекта межевания территории для размещения линейного объекта транспортной инфраструктуры регионального значения «Строительство автобусной остановки на км 6 автомобильной дороги г. Асбест – р.п. Малышева на территории Малышевского городского округа»

В соответствии с частями 3 и 15 статьи 45, частью 2 статьи 57 Градостроительного кодекса Российской Федерации, статьями 8 и 9 Закона Свердловской области от 19 декабря 2016 года № 141-ОЗ «Об отдельных вопросах подготовки и утверждения документации по планировке территории, предусматривающей размещение объектов регионального значения и иных объектов капитального строительства, размещение которых планируется на территориях двух и более муниципальных образований, расположенных на территории Свердловской области», на основании приказов Министерства строительства и развития инфраструктуры Свердловской области и Министерства транспорта и связи Свердловской области от 19.11.2014 № 376-П/473 «Об утверждении перечня линейных объектов транспортной инфраструктуры регионального значения, для которых необходима подготовка документации по планировке территории в 2015-2021 годах», Министерства строительства и развития инфраструктуры Свердловской области от 10.06.2016 № 425-П «О принятии решения о подготовке документации по планировке территории для размещения линейного объекта транспортной инфраструктуры регионального значения (элементов обустройства автомобильной дороги) «Строительство автобусной остановки на км 6 автомобильной дороги г. Асбест – р.п. Малышева на территории Малышевского городского округа» с изменениями, утвержденными приказом Министерства строительства и развития инфраструктуры Свердловской области от 30.08.2017 № 926-П «О внесении изменений в приказ Министерства строительства и развития инфраструктуры Свердловской области от 10.06.2016 № 425-П «О принятии решения о подготовке документации по планировке территории для размещения линейного объекта

транспортной инфраструктуры регионального значения (элементов обустройства автомобильной дороги) «Строительство автобусной остановки на км 6 автомобильной дороги г. Асбест – р.п. Малышева на территории Малышевского городского округа»

ПРИКАЗЫВАЮ:

1. Утвердить:

1) основную часть проекта планировки территории для размещения линейного объекта транспортной инфраструктуры регионального значения «Строительство автобусной остановки на км 6 автомобильной дороги г. Асбест – р.п. Малышева на территории Малышевского городского округа» (далее – проект планировки территории) (прилагается) в следующем составе:

положения о размещении линейного объекта, том 1, шифр 00218.2017.10-ППТ1.ГЧ (Приложение № 1);

чертеж красных линий, масштаб 1:500, шифр 00218.2017.10-ППТ1.ГЧ 1 (Приложение № 2);

чертеж границ зон планируемого размещения линейного объекта, совмещенный с чертежом границ зон планируемого размещения линейных объектов, подлежащих переносу (переустройству) из зон планируемого размещения линейного объекта, масштаб 1:500, шифр 00218.2017.10-ППТ1.ГЧ 2 (Приложение № 3);

2) основную часть проекта межевания территории для размещения линейного объекта транспортной инфраструктуры регионального значения «Строительство автобусной остановки на км 6 автомобильной дороги г. Асбест – р.п. Малышева на территории Малышевского городского округа» (далее – проект межевания территории) (прилагается) в следующем составе:

текстовая часть, том 2, шифр 00218.2017.10-ПМТ1.ГЧ (Приложение № 4);

чертеж межевания территории, масштаб 1:500, шифр 00218.2017.10-ПМТ1.ГЧ (Приложение № 5).

2. Заместителю Министра строительства и развития инфраструктуры Свердловской области В.Г. Вениаминову в течение семи дней со дня принятия настоящего приказа обеспечить направление проекта планировки территории и проекта межевания территории главе Малышевского городского округа для опубликования в порядке, установленном для официального опубликования муниципальных правовых актов, размещения на официальном сайте Малышевского городского округа в информационно-телекоммуникационной сети «Интернет» и размещения в информационной системе обеспечения градостроительной деятельности.

3. Контроль за исполнением настоящего приказа возложить на Заместителя Министра строительства и развития инфраструктуры Свердловской области В.Г. Вениаминова.

4. Настоящий приказ опубликовать на «Официальном интернет-портале правовой информации Свердловской области» (www.pravo.gov66.ru).

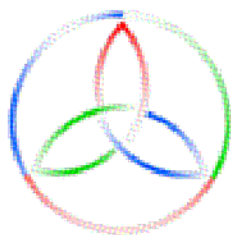
Министр строительства и развития
инфраструктуры Свердловской области



М.М. Волков

Приложение № 1
к приказу Министерства
строительства и развития
инфраструктуры
Свердловской области
от 29.10.2018 № 528-17

Положения о размещении линейного объекта, том 1,
шифр 00218.2017.10-ПТТ1.ТЧ



РОССИЯ
Липецкая область. г. Липецк

ОБЩЕСТВО С ОГРАНИЧЕННОЙ ОТВЕТСТВЕННОСТЬЮ
«ЛИПЕЦКИЙ ИНЖЕНЕРНО-ТЕХНИЧЕСКИЙ ЦЕНТР»

**Документация по планировке территории для размещения
линейного объекта транспортной инфраструктуры регионального
значения «Строительство автобусной остановки на км 6
автомобильной дороги г. Асбест – р.п. Мальшева на территории
Мальшевского городского округа»**


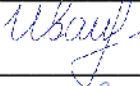

Том 1. Проект планировки территории

Основная часть

Положения о размещении линейного объекта

Шифр 00218.2017.10-ПТТ1.ТЧ

Список разработчиков

Раздел проекта	Должность	Фамилия	Подпись
Директор	Директор	А.В. Копейкин	
Руководитель	Начальник архитектурно – строительного отдела	О.А. Ивашкина	
Архитектурно – планировочная часть	Инженер – проектировщик	Ю.С. Сахарова	

Состав документации по планировке территории

№ п/п	Наименование	Масштаб	Количество листов	Гриф секретности
1.	Проект планировки территории. Основная часть			
	Проект планировки территории. Графическая часть	–	2	несекретно
	Чертеж красных линий. Шифр 00218.2017.10-ППТ1.ГЧ1	1:500	1	несекретно
	Чертеж границ зон планируемого размещения линейного объекта, совмещенный с чертежом границ зон планируемого размещения линейных объектов, подлежащих переносу (переустройству) из зон планируемого размещения линейного объекта. Шифр 00218.2017.10-ППТ1.ГЧ1	1:500	1	несекретно
	Проект планировки территории. Положения о размещении линейного объекта			
	Проект планировки территории. Положения о размещении линейного объекта. Шифр 00218.2017.10-ППТ1.ГЧ	–	22	несекретно
2.	Материалы по обоснованию проекта планировки территории			
	Материалы по обоснованию проекта планировки территории. Графическая часть	–	5	несекретно
	Схема размещения элементов планировочной структуры. Шифр 00218.2017.10-ППТ2.ГЧ1	1:2000	1	несекретно
	Схема использования территории в период подготовки проекта планировки территории. Шифр 00218.2017.10-ППТ2.ГЧ2	1:500	1	несекретно
	Схема организации улично-дорожной сети и движения транспорта, совмещенная со Схемой конструктивных и планировочных решений Шифр 00218.2017.10-ППТ2.ГЧ3	1:500	1	несекретно
	Схема вертикальной планировки территории, инженерной подготовки и инженерной защиты территории Шифр 00218.2017.10-ППТ2.ГЧ4	1:500	1	несекретно
	Схема границ зон с особыми условиями использования территорий. Шифр 00218.2017.10-ППТ2.ГЧ5	1:500	1	несекретно
	Материалы по обоснованию проекта планировки территории. Пояснительная записка			
	Материалы по обоснованию проекта планировки территории. Пояснительная записка. Шифр 00218.2017.10-ППТ2.ГЧ	–	53	несекретно
3.	Проект межевания территории. Основная часть			
	Проект межевания территории. Графическая часть	–	1	несекретно
	Чертеж межевания территории. Шифр 00218.2017.10-ПМТ1.ГЧ1	1:500	1	несекретно
	Проект межевания территории. Текстовая часть			
	Проект межевания территории. Текстовая часть Шифр 00218.2017.10-ПМТ1.ГЧ	–	19	несекретно

№ п/п	Наименование	Масштаб	Количество листов	Гриф секретности
4.	Материалы по обоснованию проекта межевания территории			
	Материалы по обоснованию проекта межевания территории. Графическая часть	–	1	несекретно
	Чертеж фактического использования территории Шифр 00218.2017.10-ПМТ2.ГЧ1	1:500	1	несекретно
	Материалы по обоснованию проекта межевания территории. Пояснительная записка			
	Материалы по обоснованию проекта межевания территории. Пояснительная записка Шифр 00218.2017.10-ПМТ2.ТЧ	–	8	несекретно

Содержание

Введение.....	9
1. Местоположение линейного объекта (субъект Российской Федерации, перечень муниципальных образований, перечень населенных пунктов на территориях которых устанавливаются зоны планируемого размещения линейного объекта)	12
2. Наименование, основные характеристики (категория, протяженность, проектная мощность, пропускная способность, грузонапряженность, интенсивность движения) и назначение планируемого для размещения линейного объекта.....	14
3. Перечень координат характерных точек границ зон планируемого размещения линейного объекта	16
4. Перечень координат характерных точек границ зон планируемого размещения линейных объектов, подлежащих переносу (переустройству) из зон планируемого размещения линейного объекта.....	19
5. Предельные параметры разрешенного строительства, реконструкции объектов капитального строительства, входящих в состав линейного объекта в границах зон его планируемого размещения	20
6. Информация о необходимости осуществления мероприятий по защите сохраняемых объектов капитального строительства (здание, строение, сооружение, объекты, строительство которых не завершено), существующих и строящихся на момент подготовки проекта планировки территории, а также объектов капитального строительства, планируемых к строительству в соответствии с ранее утвержденной документацией по планировке территории, от возможного негативного воздействия в связи с размещением линейного объекта	21
7. Информация о необходимости осуществления мероприятий по сохранению объектов культурного наследия от возможного негативного воздействия в связи с размещением линейного объекта	22
8. Информация о необходимости осуществления мероприятий по охране окружающей среды	22
9. Информация о необходимости осуществления мероприятий по защите территории от чрезвычайных ситуаций природного и техногенного характера, в том числе по обеспечению пожарной безопасности и гражданской обороне	23
10. Очередность планируемого строительства	24
11. Мероприятия по обеспечению доступа инвалидов и других маломобильных групп населения.....	24
Список используемых сокращений.....	25

Введение

Проект планировки территории для размещения линейного объекта транспортной инфраструктуры регионального значения «Строительство автобусной остановки на км 6 автомобильной дороги г. Асбест – р.п. Малышева на территории Малышевского городского округа» выполнен в соответствии с требованиями статей 41, 42, 43 и 45 Градостроительного кодекса Российской Федерации, Государственного контракта № 0162200023517000009-0030332-02 от 25.09.2017, заключенного с Министерством строительства и развития инфраструктуры Свердловской области, постановлением Правительства Свердловской области от 29.10.2013 № 1331-ПП «Об утверждении государственной программы Свердловской области «Развитие транспорта, дорожного хозяйства, связи и информационных технологий Свердловской области до 2024 года», постановлением Правительства Свердловской области от 25.01.2018 № 28-ПП «Об утверждении государственной программы Свердловской области «Развитие транспортного комплекса Свердловской области до 2024 года», совместным приказом Министерства строительства и развития инфраструктуры Свердловской области и Министерства транспорта и связи Свердловской области от 19.11.2014 № 376-П/473 «Об утверждении перечня линейных объектов транспортной инфраструктуры регионального значения, для которых необходима подготовка документации по планировке территории в 2015–2021 годах» и приказом Министерства строительства и развития инфраструктуры Свердловской области от 30.08.2017 № 926-П «О принятии решения о подготовке документации по планировке территории для размещения линейного объекта транспортной инфраструктуры регионального значения (элементов обустройства автомобильной дороги) «Строительство автобусной остановки на км 6 автомобильной дороги г. Асбест – р.п. Малышева на территории Малышевского городского округа».

При разработке настоящего проекта учтены следующие нормативные правовые акты и документы:

Градостроительный кодекс Российской Федерации;

Земельный Кодекс Российской Федерации;

Федеральный закон от 08 ноября 2007 года № 257-ФЗ «Об автомобильных дорогах и о дорожной деятельности в Российской Федерации и о внесении изменений в отдельные законодательные акты Российской Федерации»;

Федеральный закон от 21 декабря 1994 года № 68-ФЗ «О защите населения и территорий от чрезвычайных ситуаций природного и техногенного характера»;

Федеральный закон от 10 января 2002 года № 7-ФЗ «Об охране окружающей среды»;

постановление Правительства Российской Федерации от 02.09.2009 № 717 «О нормах отвода земель для размещения автомобильных дорог и (или) объектов дорожного сервиса»;

Схема территориального планирования Свердловской области, утвержденная постановлением Правительства Свердловской области от 31.08.2009 № 1000-ПП;

Генеральный план Малышевского городского округа Свердловской области, утвержденный решением Думы Малышевского городского округа от 28.12.2012 № 74 «Об утверждении генерального плана Малышевского городского округа»;

Генеральный план Малышевского городского округа применительно к поселку Изумруд, поселку Чапаева, поселку Шамейский, утвержденный решением Думы Малышевского городского округа от 06.03.2014 № 143 «Об утверждении Генерального плана Малышевского городского округа применительно к поселку Изумруд, поселку Чапаева, поселку Шамейский»;

Правила землепользования и застройки Малышевского городского округа в новой редакции, утвержденные решением Думы Малышевского городского округа от 30.05.2017 № 59;

руководящий документ системы РДС 30-201-98 «Инструкция о порядке проектирования и установления красных линий в городах и других поселениях Российской Федерации»;

строительные нормы и правила Российской Федерации СНиП 11-04-2003 «Инструкция о порядке разработки, согласования, экспертизы и утверждения градостроительной документации»;

санитарно-эпидемиологические правила и нормативы СанПиН 2.2.1/2.1.1.1200-03 «Санитарно-защитные зоны и санитарная классификация предприятий, сооружений и иных объектов»;

строительные нормы и правила Российской Федерации СНиП 1.04.03-85* «Нормы продолжительности строительства и задела в строительстве предприятий, зданий и сооружений»;

национальный стандарт Российской Федерации ГОСТ Р 52766-2007 «Дороги автомобильные общего пользования. Элементы обустройства. Общие требования» (далее – ГОСТ Р 52766-2007);

национальный стандарт Российской Федерации ГОСТ 33062-2014 «Дороги автомобильные общего пользования. Требования к размещению объектов дорожного и придорожного сервиса» (далее – ГОСТ 33062-2014);

межгосударственный стандарт ГОСТ 32944-2014 «Дороги автомобильные общего пользования. Пешеходные переходы. Классификация. Общие требования» (далее – ГОСТ 32944-2014);

стандарт отрасли ОСТ 218.1.002-2003 «Автобусные остановки на автомобильных дорогах. Общие технические требования» (далее – ОСТ 218.1.002-2003);

свод правил СП 42.13330.2016. «Свод правил. Градостроительство. Планировка и застройка городских и сельских поселений. Актуализированная редакция СНиП 2.07.01-89*» (далее – СП 42.13330.2016);

свод правил СП 51.13330.2011 «Защита от шума Актуализированная редакция СНиП 23-03-2003»;

свод правил СП 34.13330.2012. «Свод правил. Автомобильные дороги. Актуализированная редакция СНиП 2.05.02-85*» (далее – СП 34.13330.2012);

свод правил СП 59.13330.2012 «Доступность зданий и сооружений для маломобильных групп населения. Актуализированная редакция СНиП 35-01-2001»;

свод правил СП 2.1.5.1059-01 «Гигиенические требования к охране подземных вод от загрязнения»;

постановление Правительства Российской Федерации от 24.02.2009 № 160 «О порядке установления охранных зон объектов электросетевого хозяйства и особых условий использования земельных участков, расположенных в границах таких зон»;

приказ Минстроя России от 25.04.2017 № 742/пр «О Порядке установления и отображения красных линий, обозначающих границы территорий, занятых линейными объектами и (или) предназначенных для размещения линейных объектов» (далее – Приказ Минстроя России от 25.04.2017 № 742/пр);

отраслевой дорожный методический документ ОДМ 218.2.007-2011 «Методические рекомендации по проектированию мероприятий по обеспечению доступа инвалидов к объектам дорожного хозяйства»;

отраслевой дорожный методический документ ОДМ 218.3.031-2013 «Методические рекомендации по охране окружающей среды при строительстве, ремонте и содержании автомобильных дорог»;

материалы инженерных изысканий, выполненных ООО «Запад Уралдорпроект» в 2014 году (с изменениями 2016 года) по государственному контракту от 14.10.2014 № 29-ПС/3403000 с ГКУ СО «Управление автодорог»;

сведения Единого государственного реестра недвижимости (далее – ЕГРН).

Документация по планировке территории выполнена в местной системе координат (далее – МСК-66).

1. Местоположение линейного объекта (субъект Российской Федерации, перечень муниципальных образований, перечень населенных пунктов на территориях которых устанавливаются зоны планируемого размещения линейного объекта)

Зона планируемого размещения линейного объекта «Строительство автобусной остановки на км 6 автомобильной дороги г. Асбест – р.п. Малышева на территории Малышевского городского округа» (далее – линейный объект) расположена в южной части, в границах поселка Изумруд Малышевского городского округа Свердловской области.

Автомобильная дорога «г. Асбест – р.п. Малышева» предназначена для транспортного сообщения поселка Изумруд и поселка Малышева и обеспечивает круглогодичный подъезд к данным населенным пунктам.

Целью разработки проекта планировки территории линейного объекта является определение зоны планируемого размещения элементов обустройства автомобильной дороги и установление параметров их планируемого развития.

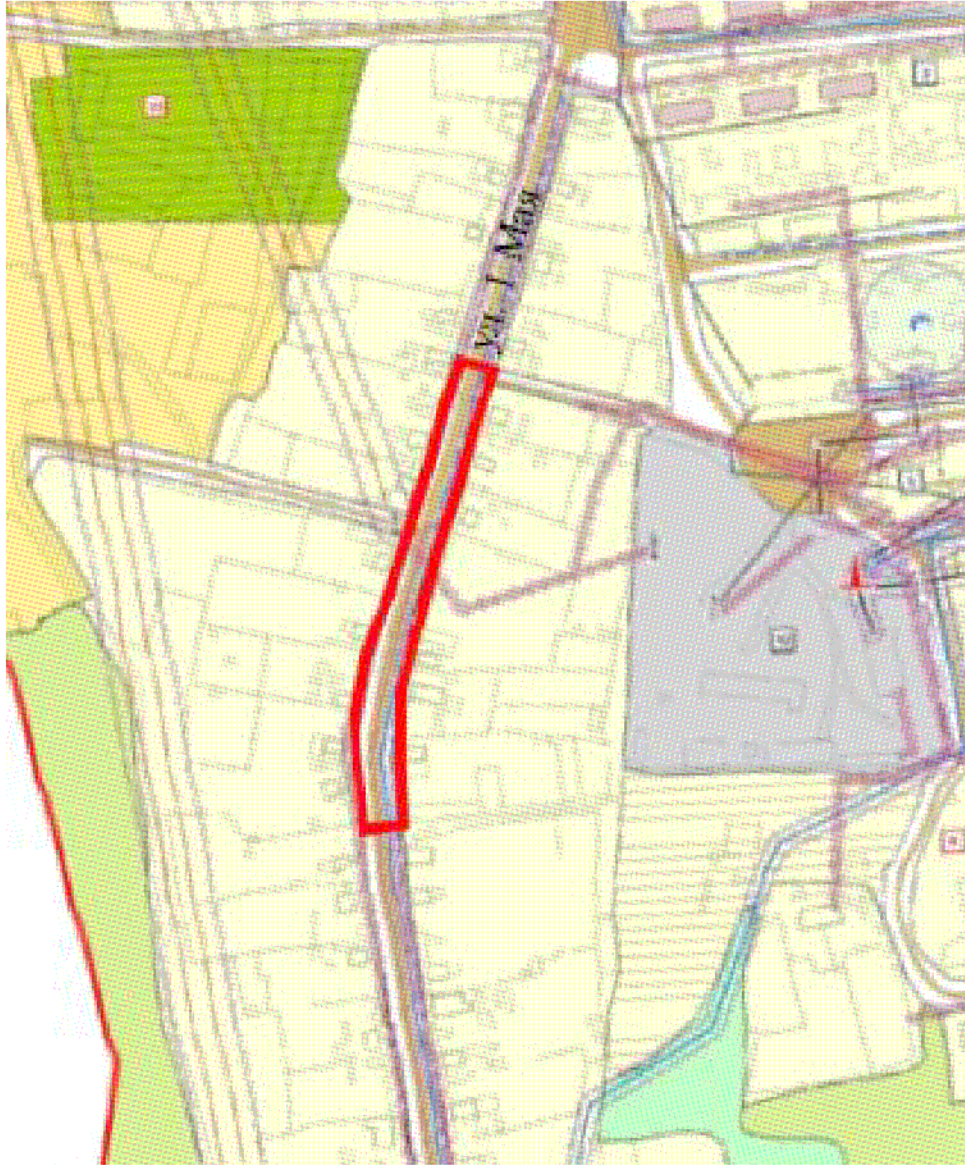
Строительство проектируемого линейного объекта соответствует мероприятиям по развитию сервисного обустройства и обеспечению требований по безопасности дорожного движения на автомобильных дорогах Свердловской области, предусмотренных Схемой территориального планирования Свердловской области.

В соответствии с Генеральным планом Малышевского городского округа и Генеральным планом Малышевского городского округа применительно к поселку Изумруд, поселку Чапаева, поселку Шамейский зона планируемого размещения линейного объекта расположена в функциональной зоне транспортной инфраструктуры (автомобильная дорога регионального значения), на территории общего пользования поселка Изумруд, в границах которого автомобильная дорога регионального значения «г. Асбест – р.п. Малышева» является улицей 1 Мая. С западной и восточной стороны зона планируемого размещения линейного объекта граничит с территорией индивидуальной жилой застройки поселка, относящейся к функциональной зоне жилая зона.

В соответствии с Заключением об отсутствии (наличии) полезных ископаемых на испрашиваемом участке недр, выданным Департаментом по недропользованию по Уральскому Федеральному округу (УРАЛНЕДРА) № 02-02/2573 от 27.07.2018 зона планируемого размещения линейного объекта частично расположена в зоне месторождения имени Крупской (изумруд), учитываемого Государственным балансом запасов полезных ископаемых Российской Федерации в нераспределенном фонде недр. Отношения в области недропользования регулируются Законом Российской Федерации «О недрах» от 21.02.1992 № 2395-1. В соответствии с требованиями данного Закона застройка площадей залегания полезных ископаемых допускается на основании разрешения федерального органа управления государственным фондом недр (Федерального агентства по недропользованию – Роснедр) или его территориального органа (Департамента по недропользованию по Уральскому Федеральному округу).

Сведения о границах зоны планируемого размещения линейного объекта, функциональных зонах приведены в графической части проекта планировки

территории на Чертеже границ зон планируемого размещения линейного объекта, совмещенном с чертежом границ зон планируемого размещения линейных объектов, подлежащих переносу (переустройству) из зон планируемого размещения линейного объекта, масштаб 1:500, шифр 00218.2017.10-ППТ.ГЧ. Границы зоны планируемого размещения линейного объекта также приведены на рисунке 1.



Условные обозначения


 - граница зоны планируемого размещения линейного объекта

Рисунок 1. Граница зоны планируемого размещения линейного объекта «Строительство автобусной остановки на км 6 автомобильной дороги г. Асбест – р.п. Малышева на территории Малышевского городского округа»

2. Наименование, основные характеристики (категория, протяженность, проектная мощность, пропускная способность, грузонапряженность, интенсивность движения) и назначение планируемого для размещения линейного объекта

Основные параметры линейного объекта определены в соответствии с техническим заданием на выполнение работ по разработке документации по планировке территории и представлены в таблице 1.

В состав линейного объекта транспортной инфраструктуры регионального значения «Строительство автобусной остановки на км 6 автомобильной дороги г. Асбест – р.п. Малышева на территории Малышевского городского округа» входят два остановочных пункта, каждый из которых состоит из заездных карманов (два отгона и остановочная площадка), посадочных площадок, тротуаров, пешеходного перехода и освещения. Проектируемый линейный объект включает участок существующей автомобильной дороги регионального значения в насыпи, проектируемые откосы насыпи остановочных пунктов. В связи со стесненными условиями размещения применительно к данному линейному объекту предусмотрено устройство ассиметричного профиля с размещением площадки ожидания с автопавильоном только на одном из остановочных пунктов (с восточной стороны от автомобильной дороги).

При этом, проектом планировки территории предусматривается перебазирование существующего остановочного пункта, расположенного в восточной части зоны планируемого размещения линейного объекта, на север от его настоящего местоположения, с демонтажем заездного кармана, площадки ожидания и автопавильона, сопутствующих дорожных знаков. Существующий остановочный пункт, расположенный в западной части зоны, обустроивается с включением заездного кармана в состав проектируемого остановочного пункта и демонтажем существующих тротуаров, расположенных между домом по адресу ул. 1 Мая, 43 и трансформаторной подстанцией ТП-29, с целью размещения проектируемой посадочной площадки (без площадки ожидания и автопавильона).

Таблица 1

Основные характеристики планируемого для размещения линейного объекта

№ п/п	Наименование показателя	Единица измерения	Проект
1	2	3	4
Параметры зоны планируемого размещения линейного объекта			
1.	Общая протяженность	км	0,243
2.	Протяженность участка проектирования	км	0,113
3.	Ширина полосы отвода линейного объекта	м	18,8-25,6
Параметры автомобильной дороги регионального значения			
4.	Техническая категория автомобильной дороги	-	поселковая дорога
5.	Полосы движения в разных направлениях	шт.	2
6.	Ширина полосы движения в одном направлении	м	3,5
7.	Ширина обочины автомобильной дороги	м	1,5
8.	Проектируемые остановочные пункты	шт.	2
9.	Ширина остановочной площадки	м	3,5

1	2	3	4
10.	Длина остановочной площадки	м	20
11.	Ширина заездного кармана	м	3,5
12.	Длина участка отгона	м	20
13.	Ширина посадочной площадки	м	3
14.	Длина посадочной площадки	м	20
15.	Ширина площадки ожидания	м	1,6
16.	Длина площадки ожидания	м	5
Параметры проектируемой организации пешеходного движения			
17.	Ширина тротуаров	м	2,0
18.	Проектируемые пешеходные переходы	шт.	1

Проектируемые тротуары размещаются в направлении основных потоков движения пассажиров: по обе стороны от посадочной площадки в западной части линейного объекта, и в направлении проектируемого пешеходного перехода от посадочной площадки в восточной части линейного объекта, с возможностью продолжения пешеходного движения по существующим сохраняемым тротуарам вдоль улицы 1 Мая.

Для отделения тротуаров от проезжей части предусмотрена установка бортовых камней на всем протяжении проектируемых в составе линейного объекта остановочных пунктов. Помимо этого, вдоль проектируемых тротуаров также планируется дополнительное устройство ограждений в соответствии с требованиями ГОСТ Р 52766-2007 «Дороги автомобильные общего пользования. Элементы обустройства. Общие требования», ГОСТ Р 52607-2006 «Технические средства организации дорожного движения. Ограждения дорожные удерживающие боковые для автомобилей. Общие технические требования» и ГОСТ Р 52289-2004 «Технические средства организации дорожного движения. Правила применения дорожных знаков, разметки, светофоров, дорожных ограждений и направляющих устройств». Существующие сохраняемые тротуары располагаются на нормативном расстоянии от проезжей части и не требуют установки дополнительных ограждений.

Для автомобильной дороги «г. Асбест – р.п. Малышева» в составе линейного объекта в соответствии с таблицей 9 СП 42.13330.2011 устанавливается расчетная скорость 60 км/час, расчетная интенсивность движения по дороге составляет 902 ед./сут.

Параметры зоны планируемого размещения линейного объекта определяются с учётом расстояния видимости, которое для расчетной скорости движения по поселковой дороге 60 км/час установлено в размере 85 м согласно пунктам 11.6 и 5.15 СП 34.13330.2012. В связи с невозможностью в условиях сложившейся застройки обеспечить соблюдение «треугольника видимости», сторона которого для транспорта, при указанной расчетной скорости движения 60 км/час, в соответствии с пунктом 6.2.6 ГОСТ 32944-2014 установлена в размере 35 м, проектом в целях обеспечения безопасного движения транспорта и пешеходов, согласно пункту 11.9 СП 42.13330.2011, предусмотрена необходимость использования средств регулирования и специального

технического оборудования, конкретный состав которого подлежит определению на следующих стадиях проектирования.

Предусмотрено устройство стационарного электрического освещения проектируемых автобусных остановок в соответствии п. 4.6.1 ГОСТ Р 52766-2007 «Дороги автомобильные общего пользования. Элементы обустройства» и СП 52.13330.2011 «Естественное и искусственное освещение».

Проектом планировки территории предусмотрено устройство проектных откосов остановочных пунктов 1:4 с максимальной высотой 0,5 м с организацией системы поверхностного водоотвода с полотна автомобильной дороги без кюветов и канав посредством продольных и поперечных уклонов проезжей части (при условии свободного пробега воды не более 150 м). Далее, за границами проектирования, сток отводится в существующую сеть поверхностного водоотвода поселка Изумруд.

Основные планировочные, технические и конструктивные решения по проектируемому линейному объекту отражены в графической части проекта на Чертеже границ зон планируемого размещения линейного объекта, совмещенном с чертежом границ зон планируемого размещения линейных объектов, подлежащих переносу (переустройству) из зон планируемого размещения линейного объекта, масштаб 1:500, шифр 00218-2017.10-ППТ1.ГЧ2.

3. Перечень координат характерных точек границ зон планируемого размещения линейного объекта

Граница зоны планируемого размещения линейного объекта транспортной инфраструктуры регионального значения «Строительство автобусной остановки на км 6 автомобильной дороги г. Асбест – р.п. Малышева на территории Малышевского городского округа» принята по границе полосы постоянного отвода автомобильной дороги «г. Асбест – р.п. Малышева».

Параметры зоны планируемого размещения линейного объекта установлены проектом планировки территории с учетом технических параметров существующей автомобильной дороги регионального значения, входящей в состав проектируемого линейного объекта, норм отвода земельных участков для размещения автомобильной дороги и проектируемых автобусных остановок и с учетом фактического местоположения проектируемого линейного объекта.

Граница зоны планируемого размещения линейного объекта приведена в графической части на Чертеже границ зон планируемого размещения линейного объекта, совмещенном с чертежом границ зон планируемого размещения линейных объектов, подлежащих переносу (переустройству) из зон планируемого размещения линейного объекта, масштаб 1:500, шифр 00218.2017.10-ППТ1.ГЧ2. Ведомость координат характерных точек границ данной зоны в МСК-66 приведена таблице 2.

Координаты характерных точек границ зоны планируемого размещения линейного объекта «Строительство автобусной остановки на км 6 автомобильной дороги г. Асбест – р.п. Малышева на территории Малышевского городского округа»

Номер точки	X	Y	Площадь, кв. м
1	2	3	4
1	417498,66	1581834,96	5299
2	417518,98	1581833,13	
3	417530,64	1581831,33	
4	417551,45	1581830,02	
5	417561,47	1581830,69	
6	417590,82	1581835,36	
7	417607,56	1581841,61	
8	417613,78	1581842,94	
9	417613,41	1581844,33	
10	417617,23	1581845,70	
11	417623,78	1581847,74	
12	417637,71	1581852,05	
13	417645,95	1581854,63	
14	417649,76	1581855,89	
15	417655,02	1581857,88	
16	417670,45	1581862,23	
17	417671,53	1581861,57	
18	417675,33	1581862,84	
19	417675,57	1581863,93	
20	417694,63	1581869,65	
21	417725,42	1581877,91	
22	417739,76	1581882,88	
23	417734,25	1581900,85	
24	417728,78	1581899,33	
25	417712,05	1581893,91	
26	417689,42	1581887,60	
27	417687,95	1581891,51	
28	417668,58	1581885,58	
29	417649,95	1581879,28	
30	417619,31	1581869,01	
31	417603,32	1581864,30	
32	417603,84	1581861,83	
33	417585,93	1581858,13	
34	417574,88	1581858,59	
35	417574,17	1581854,31	
36	417528,44	1581854,00	
37	417503,26	1581854,68	
38	417501,99	1581854,83	

Проектируемые красные линии настоящим проектом планировки территории предлагаются к установлению по границе зоны планируемого размещения линейного объекта, совпадающей с границей постоянной полосы отвода, на основании пункта 1.3 приказа Минстроя России от 25.04.2017 № 742/пр.

Красные линии проектируемого линейного объекта приведены в графической части проекта на Чертеже красных линий, масштаб 1:500, шифр 00218.2017.10-ППТ1.ГЧ1. Перечень координат характерных точек красных линий в МСК-66 приведен в таблице 3.

Таблица 3

Перечень координат характерных точек красных линий

Номер характерной точки	X	Y
1	2	3
1	417498,66	1581834,96
2	417518,98	1581833,13
3	417530,64	1581831,33
4	417551,45	1581830,02
5	417561,47	1581830,69
6	417590,82	1581835,36
7	417607,56	1581841,61
8	417613,78	1581842,94
9	417613,41	1581844,33
10	417617,23	1581845,70
11	417623,78	1581847,74
12	417637,71	1581852,05
13	417645,95	1581854,63
14	417649,76	1581855,89
15	417655,02	1581857,88
16	417670,45	1581862,23
17	417671,53	1581861,57
18	417675,33	1581862,84
19	417675,57	1581863,93
20	417694,63	1581869,65
21	417725,42	1581877,91
22	417739,76	1581882,88
23	417734,25	1581900,85
24	417728,78	1581899,33
25	417712,05	1581893,91
26	417689,42	1581887,60
27	417687,95	1581891,51
28	417668,58	1581885,58
29	417649,95	1581879,28
30	417619,31	1581869,01
31	417603,32	1581864,30
32	417603,84	1581861,83
33	417585,93	1581858,13
34	417574,88	1581858,59
35	417574,17	1581854,31

1	2	3
36	417528,44	1581854,00
37	417503,26	1581854,68
38	417501,99	1581854,83

4. Перечень координат характерных точек границ зон планируемого размещения линейных объектов, подлежащих переносу (переустройству) из зон планируемого размещения линейного объекта

В зоне планируемого размещения линейного объекта расположены существующая линия электропередачи ВЛ 0,4 кВ «1-е Мая от ТП-29» и существующий водопровод, подлежащие переносу (переустройству).

В западной части зоны планируемого размещения линейного объекта проектом планировки территории с учетом проектируемых параметров линейного объекта и в соответствии с требованиями Правил устройства электроустановок (ПУЭ 7) предусматривается перенос существующего провода воздушной линии электропередачи ВЛ 0,4 кВ «1-е Мая от ТП-29» на участке между домами № 43 и № 45 по ул. 1 Мая с подвешиванием его на планируемую опору освещения проектируемой посадочной площадки остановочного пункта.

Кроме того, проектом планировки территории в связи со стесненными условиями планируемого размещения линейного объекта и в соответствии с требованиями пункта 6.36 СП 34.13330.2012 предусмотрена необходимость переноса (переустройства) подземного водопровода на участке севернее дома № 28 по ул. 1 Мая до пожарного гидранта, расположенного в районе дома № 34 по ул. 1 Мая, с размещением участка существующего магистрального водопровода в подземном футляре под проектируемым на насыпи остановочным пунктом.

Данные решения представлены на Чертеже границ зон планируемого размещения линейного объекта, совмещенном с чертежом границ зон планируемого размещения линейных объектов, подлежащих переносу (переустройству) из зон планируемого размещения линейного объекта, масштаб 1:500, шифр 00218.2017.10-ППТ1.ГЧ2.

Координаты границ зон планируемого размещения линейных объектов, подлежащих переносу (переустройству) из зон планируемого размещения проектируемого линейного объекта, представлены в таблице 4.

Поскольку вышеуказанный перенос провода воздушной линии электропередачи 0,4 кВ планируется осуществлять без изменения местоположения существующих опор линии электропередачи, то граница зоны планируемого размещения линии электропередачи 0,4 кВ, подлежащей переносу (переустройству), принята по границе ее охранной зоны.

Координаты границ зон планируемого размещения линейных объектов, подлежащих переносу (переустройству) из зоны планируемого размещения линейного объекта «Строительство автобусной остановки на км 6 автомобильной дороги г. Асбест – р.п. Малышева на территории Малышевского городского округа» принята по границе полосы постоянного отвода автомобильной дороги «г. Асбест – р.п. Малышева»

№ п/п	Наименование	Площадь участка в границе зоны, кв. м	Координаты поворотных точек границ зоны планируемого размещения линейных объектов, подлежащих переносу (переустройству)		
			№ точки	X, м	Y, м
1	2	3	4	5	6
1.	Граница зоны планируемого размещения водопровода, подлежащего переносу (переустройству) из зоны планируемого размещения линейного объекта	122	1	417691,62	1581886,1
			2	417690,95	1581888,3
			3	417639,97	1581872,6
			4	417640,64	1581870,4
2.	Граница зоны планируемого размещения провода линии электропередачи 0,4 кВ, подлежащего переносу (переустройству) из зоны планируемого размещения линейного объекта	193	1	417606,69	1581843,4
			2	417630,16	1581848
			3	417652,99	1581857,6
			4	417651,44	1581861,3
			5	417628,98	1581851,9
			6	417605,91	1581847,3

5. Предельные параметры разрешенного строительства, реконструкции объектов капитального строительства, входящих в состав линейного объекта в границах зон его планируемого размещения

В соответствии с пунктом 4 части 3 статьи 36 Градостроительного кодекса Российской Федерации действие градостроительных регламентов на земельные участки, предназначенные для размещения линейных объектов и (или) занятые линейными объектами, не распространяется.

Предлагаемый настоящим проектом планировки территории к установлению максимальный процент застройки зоны планируемого размещения линейного объекта объектами капитального строительства, с учетом технических решений проекта, составляет 56 %.

Установление минимальных отступов от границ земельных участков линейного объекта в целях определения мест допустимого размещения объектов капитального строительства, которые входят в его состав (линейного объекта), и за пределами, которых запрещено строительство таких объектов, настоящим проектом не предусматривается (составляет 0 метров). Также проектом планировки территории, в связи с отсутствием в составе проектируемого линейного объекта объектов капитального строительства, требующих ограничения по высоте застройки, не предусматривается установление предельного количества этажей

и (или) предельной высоты объектов капитального строительства, входящих в состав проектируемого линейного объекта.

6. Информация о необходимости осуществления мероприятий по защите сохраняемых объектов капитального строительства (здание, строение, сооружение, объекты, строительство которых не завершено), существующих и строящихся на момент подготовки проекта планировки территории, а также объектов капитального строительства, планируемых к строительству в соответствии с ранее утвержденной документацией по планировке территории, от возможного негативного воздействия в связи с размещением линейного объекта

Проектом планировки территории предусматривается необходимость осуществления мероприятий по защите сохраняемых (не подлежащих переносу и переустройству) участка водопровода и линий электропередач 0,4 кВ и 6 кВ, расположенных на всем протяжении линейного объекта.

С целью защиты объектов, сохраняемых в зоне планируемого размещения линейного объекта, от возможного негативного воздействия в период производства строительных работ предусматривается необходимость выполнения ряда мероприятий, в том числе следующих:

1) для защиты линий электропередач:

запрет на осуществление землеройных работ с использованием техники (машин) на расстоянии менее 1 м от опор;

запрет на применение ударных и вибропогружных механизмов на расстоянии менее 5 м от опор,

необходимость выставления предупредительных знаков и установки временных инвентарных ограждений для обеспечения защиты от возможного повреждения опор;

2) для защиты водопровода, помимо запрета на применение ударных и вибропогружных механизмов, запрещается выполнение земляных работ в границах зоны минимальных расстояний от зданий и сооружений до водопровода в свету на расстоянии менее 5 м без предварительного согласования с организацией-балансодержателем (ООО «АВТ ПЛЮС»).

Для защиты сохраняемых опор воздушных линий электропередач в период эксплуатации линейного объекта проектными решениями предусмотрена установка бортовых камней проектируемых остановочных пунктов и проектируемое ограждение тротуаров.

В целом, в связи с планируемым размещением проектируемого линейного объекта под проводами и в охранных зонах воздушных линий электропередачи и линии связи необходимо учитывать, что при производстве строительно-монтажных работ, а также в период его эксплуатации, запрещается осуществлять любые действия, которые могут нарушить безопасную работу объектов электросетевого хозяйства, в том числе, привести к их повреждению или уничтожению, а также повлечь нанесение экологического ущерба и возникновение пожаров.

7. Информация о необходимости осуществления мероприятий по сохранению объектов культурного наследия от возможного негативного воздействия в связи с размещением линейного объекта

В связи с отсутствием в границах зоны планируемого размещения линейного объекта транспортной инфраструктуры регионального значения «Строительство автобусной остановки на км 6 автомобильной дороги г. Асбест – р.п. Малышева на территории Малышевского городского округа» объектов культурного наследия федерального, регионального и местного (муниципального) значения, в том числе, объектов, включенных в Единый государственный реестр объектов культурного наследия (памятников истории и культуры) народов Российской Федерации, являющихся выявленными объектами культурного наследия и объектами, обладающими признаками объекта культурного наследия (в том числе, археологического), настоящим проектом планировки территории не предусматривается (не требуются) осуществление мероприятий по сохранению объектов культурного наследия от возможного негативного воздействия в связи с размещением линейного объекта, а также разработка Схемы границ территорий объектов культурного наследия.

8. Информация о необходимости осуществления мероприятий по охране окружающей среды

Для снижения негативного воздействия на окружающую среду в процессе строительства линейного объекта и его последующей эксплуатации необходимо соблюдение требований Федерального закона «Об охране окружающей среды» от 10.01.2002 № 7-ФЗ и ОДМ 218.3.031-2013 «Методические рекомендации по охране окружающей среды при строительстве, ремонте и содержании автомобильных дорог».

Благоустройство территории в зоне планируемого размещения линейного объекта позволит снизить уровень возможного негативного химического и физического (шумового) воздействия автомобильной дороги на состояние окружающей среды. Проектируемое асфальтовое покрытие проезжей части автомобильной дороги и проектируемых остановочных пунктов, а также засев трав на откосах планируемой насыпи, позволят в целом снизить уровень запыленности при эксплуатации линейного объекта на 15-20%.

В целях предотвращения загрязнения подземных вод проектом планировки территории предусматривается проектная организация (в границах зоны планируемого размещения линейного объекта) поверхностного водоотвода с проезжей части автомобильной дороги, с территории проектируемых остановочных пунктов с подключением к существующей системе поверхностного водоотвода.

Необходимость осуществления дополнительных мероприятий по охране окружающей среды проектом планировки территории не выявлена.

На основании п. 2.1 СанПиН 2.2.1/2.1.1.1200-03 для объектов, являющихся источниками воздействия на среду обитания, для которых санитарными правилами не установлены размеры санитарно-защитной зоны и рекомендуемые разрывы, разрабатывается проект ориентировочного размера санитарно-защитной зоны.

В настоящее время от проектируемого линейного объекта «Строительство автобусной остановки на км 6 автомобильной дороги г. Асбест – р.п. Малышева на территории Малышевского городского округа» до нормируемых объектов (земельных участков жилой зоны) имеется возможность организации разрыва по фактическому размеру 5-20 метров. В тоже время, проектируемые настоящим проектом планировки территории параметры зоны планируемого размещения линейного объекта допускают, в случае необходимости, возможность осуществления дополнительных компенсирующих мероприятий по охране окружающей среды. Расчет негативного воздействия линейного объекта на окружающую среду, по результатам которого возможно уточнение необходимости осуществления таких мероприятий, подлежит выполнению на последующих стадиях проектирования.

9. Информация о необходимости осуществления мероприятий по защите территории от чрезвычайных ситуаций природного и техногенного характера, в том числе по обеспечению пожарной безопасности и гражданской обороне

Проектируемый линейный объект не входит в перечень объектов, отнесенных к категориям по гражданской обороне в соответствии с постановлением Правительства Российской Федерации от 19.09.1998 № 1115 «О порядке отнесения организаций к категориям по гражданской обороне». Проектируемые остановочные пункты не имеют мобилизационного задания и не имеют высокой степени потенциальной опасности возникновения чрезвычайных ситуаций. В связи с этим отсутствует необходимость осуществления специальных мероприятий по защите территории от чрезвычайных ситуаций природного и техногенного характера, в том числе, по обеспечению пожарной безопасности и гражданской обороне.

Проектом планировки территории предусматривается асфальтобетонное покрытие проезжей части автомобильной дороги и проектируемых остановочных пунктов в составе линейного объекта. Асфальтобетон является негорючим, тяжело воспламеняемым и малоопасным по токсичности продуктов горения материалом.

В соответствии с Генеральным планом Малышевского городского округа и Генеральным планом Малышевского городского округа Свердловской области применительно к поселку Изумруд зона планируемого размещения линейного объекта располагается вне границ территорий, подверженных риску возникновения чрезвычайных ситуаций природного и техногенного характера, в связи с чем также отсутствует необходимость в разработке Схемы территорий, подверженных риску возникновения чрезвычайных ситуаций природного и техногенного характера.

10. Очередность планируемого строительства

Строительство линейного объекта предусмотрено без разбивки на очереди с учетом последовательного осуществления следующих мероприятий:

- 1) подготовительные работы на участке строительства линейного объекта;
- 2) демонтаж существующей автобусной остановки и тротуаров;
- 3) строительство планируемого линейного объекта, в том числе, строительство двух остановочных пунктов, включая заездные карманы, посадочные площадки и строительство площадки ожидания с автопавильоном (в составе остановочного пункта, расположенного в восточной части зоны планируемого размещения линейного объекта);
- 4) организация пешеходного движения со строительством тротуаров, пешеходных переходов и строительство элементов обустройства проектируемого линейного объекта (освещение, ограждения).

11. Мероприятия по обеспечению доступа инвалидов и других маломобильных групп населения

Настоящим проектом планировки территории в соответствии с рекомендациями ОДМ 218.2.007-2011 «Методические рекомендации по проектированию мероприятий по обеспечению доступа инвалидов к объектам дорожного хозяйства» и СП 59.13330.2012 «Доступность зданий и сооружений для маломобильных групп населения. Актуализированная редакция СНиП 35-01-2001» предусматриваются следующие мероприятия по обеспечению доступа инвалидов и других маломобильных групп населения:

- 1) параметры проектируемых тротуаров (ширина – 2 м) и пешеходного перехода через проезжую часть автомобильной дороги (ширина – 3 м) приняты проектом исходя из условий обеспечения доступности проектируемого линейного объекта для маломобильных групп населения;
- 2) предусмотрено устройство пандусов для входа пешеходов на тротуары с проезжей части автомобильной дороги;
- 3) показатели проектируемой вертикальной планировки территории в границах зоны планируемого размещения линейного объекта (в части путей движения пешеходов) не превышают максимально установленные значения СП 59.13330.2012 «Доступность зданий и сооружений для маломобильных групп населения. Актуализированная редакция»:

поперечные уклоны составляют 15‰;

продольные уклоны – 17‰.

Представленные мероприятия направлены на обеспечение беспрепятственного передвижения в границах зоны планируемого размещения линейного объекта инвалидов всех категорий и других маломобильных групп населения, как пешком, так и с помощью трости, костылей, кресла-коляски.

Список используемых сокращений

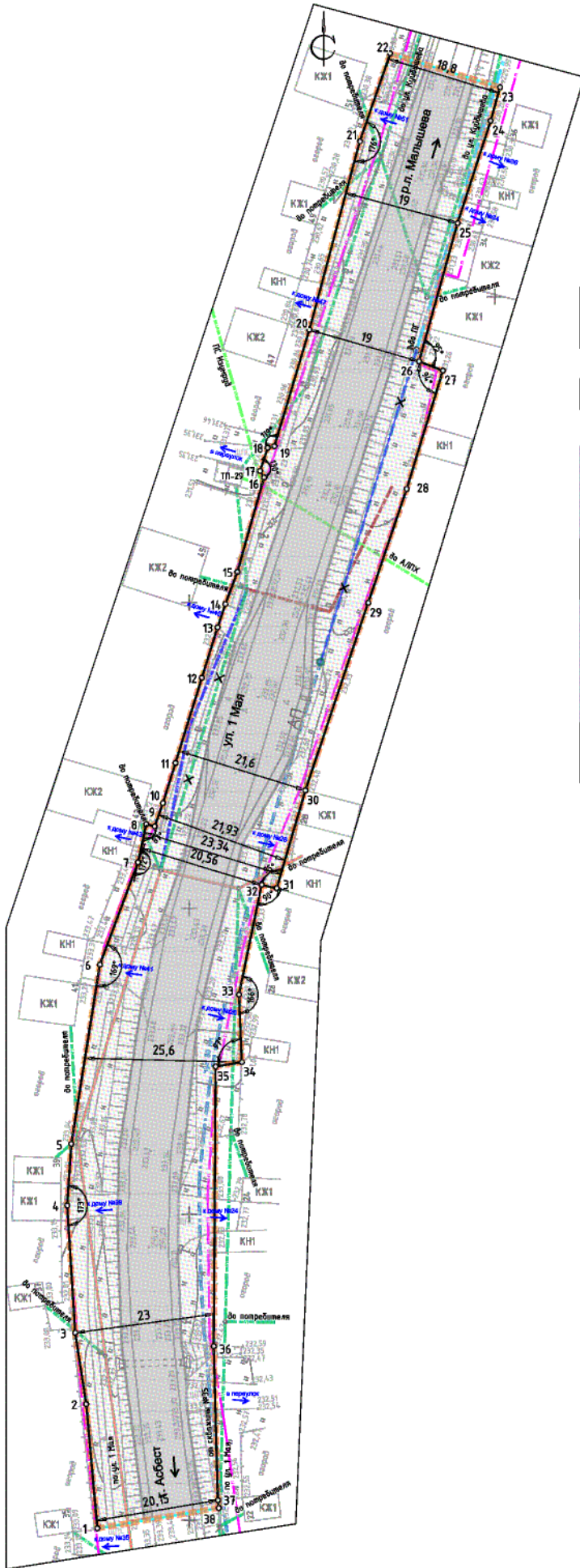
г. – город;
р.п. – поселок;
ул. – улица;
км – километр;
м – метр;
кВ – киловольт;
км/час – километров в час;
шт. – штук;
% – процент;
‰ – промилле.

Приложение № 2
к приказу Министерства
строительства и развития
инфраструктуры
Свердловской области

от 23.10.2018 № 528-17

Чертеж красных линий, масштаб 1:500, шифр 00218.2017.10-ПТТ1.ГЧ 1

Зона планируемого размещения линейного объекта на территории п. Изумруд Малышевского городского округа



Условные обозначения

Существующее Планируемое Границы

○ 1 Номер характерной точки красных линий

— Красные линии

— 16,92 — Характерное расстояние

— Человей размер

— — — — — Граница проектирования

Зона транспортной инфраструктуры

— — — — — Автомобильная дорога регионального значения "г. Асбест-р.п. Малышева"

— — — — — Тротуары

— — — — — Территория общего пользования

АП Автопавильон

Зона инженерной инфраструктуры

— — — — — Воздушная линия электропередач ВЛ 6 кВ

— — — — — Воздушные линии электропередач 0,4 кВ

— — — — — Воздушная линия электропередач 0,4 кВ, подлежащая переносу (перестройству)

— — — — — Светильники наружного освещения

ТП-29 Трансформаторная подстанция

— — — — — Воздушные линии связи (не действующие)

— — — — — Подземный водопровод

— — — — — Подземный водопровод, подлежащий переносу (перестройству)

— — — — — Ранее запланированный подземный водопровод по генеральному плану поселка Изумруд Малышевского городского округа

— — — — — Водопропускная труба

— — — — — Ранее запланированные подземные газопроводы по генеральному плану поселка Изумруд Малышевского городского округа

Таблица координат характерных точек красных линий		
Шифр точки	Координата X	Координата Y
1	417498,66	1581834,98
2	417518,98	1581833,13
3	417550,64	1581831,33
4	417551,45	1581830,09
5	417561,47	1581829,69
6	417590,82	1581828,28
7	417607,56	1581841,61
8	417613,78	1581842,94
9	417613,11	1581841,33
10	417617,33	1581845,70
11	417623,78	1581847,74
12	417637,71	1581859,09
13	417643,95	1581824,62
14	417649,76	1581853,82
15	417655,02	1581857,88
16	417670,45	1581862,29
17	417671,53	1581861,57
18	417675,33	1581862,84
19	417675,25	1581863,92
20	417694,63	1581869,65
21	417725,42	1581871,91
22	417739,76	1581882,88
23	417741,25	1581860,85
24	417728,78	1581899,33
25	417712,05	1581899,91
26	417689,42	1581888,60
27	417687,95	1581891,51
28	417668,58	1581885,58
29	417649,95	1581879,28
30	417619,31	1581869,01
31	417603,32	1581864,30
32	417603,84	1581861,81
33	417585,93	1581858,13
34	417574,88	1581829,29
35	417574,17	1581854,21
36	417578,14	1581851,00
37	417503,26	1581854,68
38	417501,99	1581851,83

Специализация	
Лист в плане	Блок шиф. №
Мас. в лист	

00218.2017.10-ПТТ 1.ГЧ1

Документация по планировке территории для размещения линейного объекта транспортной инфраструктуры регионального значения «Строительство автобусной остановки на км 6 автомобильной дороги г. Асбест – р.п. Малышева на территории Малышевского городского округа»

Имя	Кол.уч.	Лист	№ док	Подп.	Дата	Страницы	Лист	Листов
Разработчик	Саварева				08.2018	П	1	1
Проверил	Трушкин				08.2018			
Инженер	Иванкина				08.2018			
ГИП	Фролов А.И.				08.2018			

Проект планировки территории. Основная часть

Чертеж красных линий
М 1:500

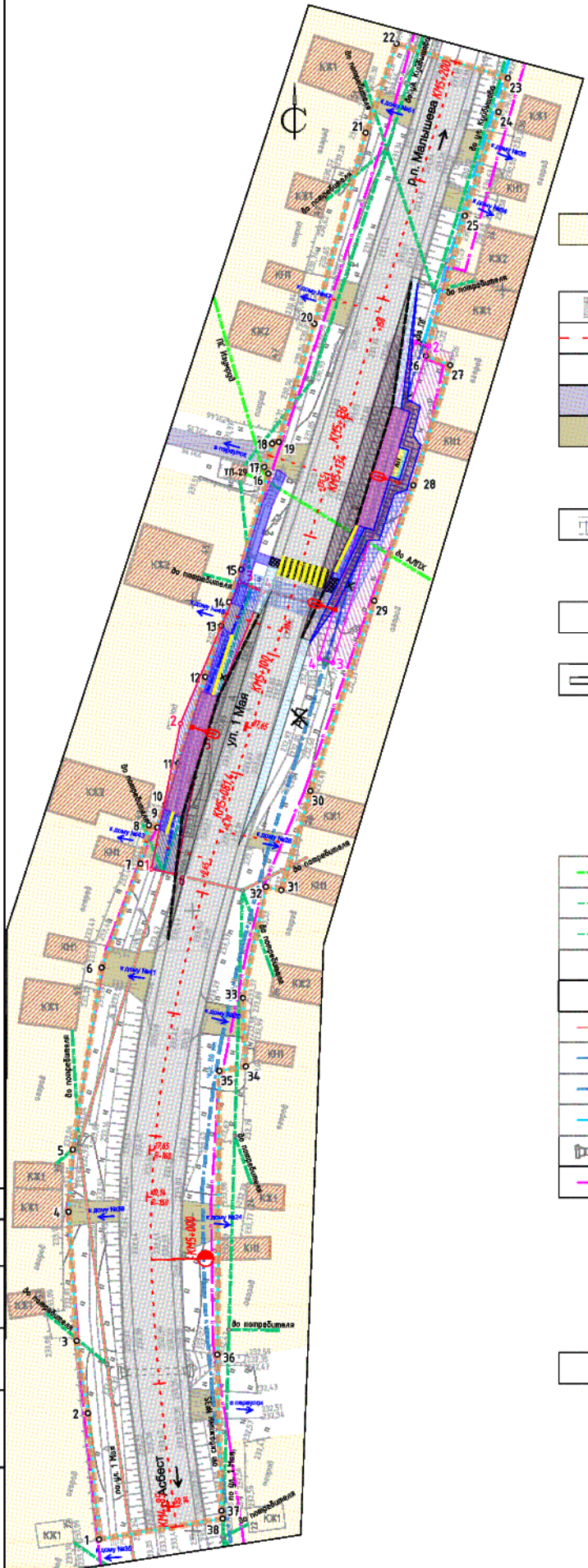
Литературный инженерно-технический центр
ООО "ИПЦ"

Формат А2

Приложение № 3
к приказу Министерства
строительства и развития
инфраструктуры
Свердловской области
от 23.10.2018 № 528-П

Чертеж границ зон планируемого размещения линейного объекта, совмещенный с чертежом границ зон планируемого размещения линейных объектов, подлежащих переносу (переустройству) из зон планируемого размещения линейного объекта, масштаб 1:500, шифр 00218.2017.10-ПШТ1.ГЧ 2

Условные обозначения		Границы
Существующее	Планируемое	
		Граница проектирования, совмещенная с границей зоны планируемого размещения линейного объекта
		Граница зоны планируемого размещения водопровода, подлежащего переносу (перестройству) из зоны планируемого размещения линейного объекта
		Граница зоны планируемого размещения прохода линии электропередачи 0,4 кв, подлежащего переносу (перестройству) из зоны планируемого размещения линейного объекта - по охранный зоне
		Номер характерной точки границы зоны планируемого размещения линейного объекта
		Номер характерной точки границы зоны планируемого размещения водопровода, подлежащего переносу (перестройству) из зоны планируемого размещения линейного объекта
		Номер характерной точки границы зоны планируемого размещения прохода линии электропередачи 0,4 кв, подлежащего переносу (перестройству) из зоны планируемого размещения линейного объекта - по охранный зоне
Функциональные зоны		
		Жилая зона
Зона транспортной инфраструктуры		
		Автомобильная дорога регионального значения "г. Асбест-р.п. Малышева", техническая категория - поселковая дорога
		Ось автомобильной дороги
		Ликатаж (КМ 4+85)
		Дороги местного значения
		Проезды, съезды (с щебеночным покрытием)
		Засадные карманы
		Обочины
		Откосы
		Посадочные площадки
		Площадка ожидания
		Автопавильон
		Демонтаж
		Тротуары
		Пандусы
		Пешеходный переход
		Бортовые камни
		Ограждения
Зона инженерной инфраструктуры		
		Воздушная линия электропередач ВЛ 6 кВ
		Воздушные линии электропередач 0,4 кв
		Воздушная линия электропередач 0,4 кв, подлежащая переносу (перестройству)
		Светильники наружного освещения
		Трансформаторная подстанция
		Воздушные линии связи (не действующие)
		Подземный водопровод
		Подземный водопровод, подлежащий переносу (перестройству)
		Ранее запланированный подземный водопровод по генеральному плану поселка Изумруд Малышевского городского округа
		Водопропускная труба
		Ранее запланированные подземные газопроводы по генеральному плану поселка Изумруд Малышевского городского округа
Зоны с особыми условиями использования территории		
		Охранная зона линии наружного освещения
		Охранная зона воздушной линии электропередач 0,4 кв, подлежащая переносу (перестройству) из зоны планируемого размещения линейного объекта
		Зона минимальных расстояний подземного водопровода, подлежащая переносу (перестройству) из зоны планируемого размещения линейного объекта
		Здания, сооружения
		Объекты капитального строительства

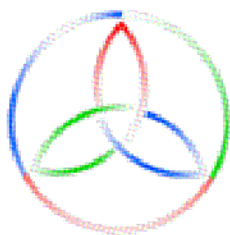


Специализация	
Лист в плане	Блок шиф. №
Лист в разрезе	
Мас. № лист	

					00218.2017.10-ПТТ 1.Г.42			
					Документация по планировке территории для размещения линейного объекта транспортной инфраструктуры регионального значения «Строительство автомобильной оградки на км 6 автомобильной дороги г. Асбест - р.п. Малышева на территории Малышевского городского округа»			
Изм.	Кол.уч.	Лист	№ док.	Подп.	Дата	Стадия	Лист	Листов
Разработчик	Скагарова				08.2018	П	1	1
Проверщик	Трушкин				08.2018			
					Проект планировки территории. Основная часть			
Нач.проект.	Иванкина				08.2018			
ГИП	Фролов А.И.				08.2018			
					Чертеж зоны для планируемого размещения линейного объекта, совмещенной с Чертежом границ зон планируемого размещения линейных объектов, подлежащих переносу (перестройству) из зон планируемого размещения линейных объектов			
					 ООО "ЛИТЦ"			
					Формат А2			

Приложение № 4
к приказу Министерства
строительства и развития
инфраструктуры
Свердловской области
от 23.10.2018 № 528-П

Текстовая часть проекта межевания территории, том 2,
шифр 00218.2017.10-ПМТ1.ТЧ



РОССИЯ
Липецкая область. г. Липецк

ОБЩЕСТВО С ОГРАНИЧЕННОЙ ОТВЕТСТВЕННОСТЬЮ
«ЛИПЕЦКИЙ ИНЖЕНЕРНО-ТЕХНИЧЕСКИЙ ЦЕНТР»

**Документация по планировке территории для размещения
линейного объекта транспортной инфраструктуры регионального
значения «Строительство автобусной остановки на км 6
автомобильной дороги г. Асбест – р.п. Мальшева на территории
Мальшевского городского округа»**




Том 2. Проект межевания территории

Основная часть

Текстовая часть

Шифр 00218.2017.10-ПМТ1.ТЧ

Список разработчиков

Раздел проекта	Должность	Фамилия	Подпись
Директор	Директор	А.В. Копейкин	
Руководитель	Начальник архитектурно – строительного отдела	О.А. Ивашкина	
Архитектурно – планировочная часть	Инженер – проектировщик	Ю.С. Сахарова	

Состав документации по планировке территории

№ п/п	Наименование	Масштаб	Количество листов	Гриф секретности
1.	Проект планировки территории. Основная часть			
	Проект планировки территории. Графическая часть	–	2	несекретно
	Чертеж красных линий. Шифр 00218.2017.10-ППТ1.ГЧ1	1:500	1	несекретно
	Чертеж границ зон планируемого размещения линейного объекта, совмещенный с чертежом границ зон планируемого размещения линейных объектов, подлежащих переносу (переустройству) из зон планируемого размещения линейного объекта. Шифр 00218.2017.10-ППТ1.ГЧ1	1:500	1	несекретно
	Проект планировки территории. Положения о размещении линейного объекта			
	Проект планировки территории. Положения о размещении линейного объекта. Шифр 00218.2017.10-ППТ1.ТЧ	–	22	несекретно
2.	Материалы по обоснованию проекта планировки территории			
	Материалы по обоснованию проекта планировки территории. Графическая часть	–	5	несекретно
	Схема размещения элементов планировочной структуры. Шифр 00218.2017.10-ППТ2.ГЧ1	1:2000	1	несекретно
	Схема использования территории в период подготовки проекта планировки территории. Шифр 00218.2017.10-ППТ2.ГЧ2	1:500	1	несекретно
	Схема организации улично-дорожной сети и движения транспорта, совмещенная со Схемой конструктивных и планировочных решений Шифр 00218.2017.10-ППТ2.ГЧ3	1:500	1	несекретно
	Схема вертикальной планировки территории, инженерной подготовки и инженерной защиты территории Шифр 00218.2017.10-ППТ2.ГЧ4	1:500	1	несекретно
	Схема границ зон с особыми условиями использования территорий. Шифр 00218.2017.10-ППТ2.ГЧ5	1:500	1	несекретно
	Материалы по обоснованию проекта планировки территории. Пояснительная записка			
	Материалы по обоснованию проекта планировки территории. Пояснительная записка. Шифр 00218.2017.10-ППТ2.ТЧ	–	53	несекретно
3.	Проект межевания территории. Основная часть			
	Проект межевания территории. Графическая часть	–	1	несекретно
	Чертеж межевания территории. Шифр 00218.2017.10-ПМТ1.ГЧ1	1:500	1	несекретно
	Проект межевания территории. Текстовая часть			
	Проект межевания территории. Текстовая часть Шифр 00218.2017.10-ПМТ1.ТЧ	–	19	несекретно

№ п/п	Наименование	Масштаб	Количество листов	Гриф секретности
4.	Материалы по обоснованию проекта межевания территории			
	Материалы по обоснованию проекта межевания территории. Графическая часть	–	1	несекретно
	Чертеж фактического использования территории Шифр 00218.2017.10-ПМТ2.ГЧ1	1:500	1	несекретно
	Материалы по обоснованию проекта межевания территории. Пояснительная записка			
	Материалы по обоснованию проекта межевания территории. Пояснительная записка Шифр 00218.2017.10-ПМТ2.ГЧ	–	10	несекретно

Содержание

1. Краткая характеристика территории для размещения линейного объекта
38
2. Перечень и сведения о площади образуемых земельных участков,
в том числе возможные способы их образования..... 40
3. Перечень и сведения о площади образуемых земельных участков, которые
будут отнесены к территориям общего пользования или имуществу общего
пользования, в том числе в отношении которых предполагаются резервирование
и изъятие для государственных или муниципальных нужд 46
4. Основные технико-экономические показатели проекта межевания 48

Введение

Проект межевания территории для размещения линейного объекта транспортной инфраструктуры регионального значения «Строительство автобусной остановки на км 6 автомобильной дороги г. Асбест – р.п. Малышева на территории Малышевского городского округа» выполнен в соответствии с требованиями статей 41, 42, 43 и 45 Градостроительного кодекса Российской Федерации, Государственного контракта № 0162200023517000009-0030332-02 от 25.09.2017, заключенного с Министерством строительства и развития инфраструктуры Свердловской области, постановлением Правительства Свердловской области от 29.10.2013 № 1331-ПП «Об утверждении государственной программы Свердловской области «Развитие транспорта, дорожного хозяйства, связи и информационных технологий Свердловской области до 2024 года», постановлением Правительства Свердловской области от 25.01.2018 № 28-ПП «Об утверждении государственной программы Свердловской области «Развитие транспортного комплекса Свердловской области до 2024 года», совместным приказом Министерства строительства и развития инфраструктуры Свердловской области и Министерства транспорта и связи Свердловской области от 19.11.2014 № 376-П/473 «Об утверждении перечня линейных объектов транспортной инфраструктуры регионального значения, для которых необходима подготовка документации по планировке территории в 2015–2021 годах» и приказом Министерства строительства и развития инфраструктуры Свердловской области от 30.08.2017 № 926-П «О принятии решения о подготовке документации по планировке территории для размещения линейного объекта транспортной инфраструктуры регионального значения (элементов обустройства автомобильной дороги) «Строительство автобусной остановки на км 6 автомобильной дороги г. Асбест – р.п. Малышева на территории Малышевского городского округа».

При разработке настоящего проекта учтены следующие нормативные правовые акты и нормативные материалы:

Градостроительный кодекс Российской Федерации;

Земельный Кодекс Российской Федерации;

Федеральный закон от 08 ноября 2007 года № 257-ФЗ «Об автомобильных дорогах и о дорожной деятельности в Российской Федерации и о внесении изменений в отдельные законодательные акты Российской Федерации»;

Федеральный закон от 21 декабря 1994 года № 68-ФЗ «О защите населения и территорий от чрезвычайных ситуаций природного и техногенного характера»;

Федеральный закон от 10 января 2002 года № 7-ФЗ «Об охране окружающей среды»;

постановление Правительства Российской Федерации от 02.09.2009 № 717 «О нормах отвода земель для размещения автомобильных дорог и (или) объектов дорожного сервиса»;

постановление Правительства Свердловской области от 15.03.2010 № 380-ПП «Об утверждении нормативов градостроительного проектирования Свердловской области»;

Схема территориального планирования Свердловской области, утвержденная постановлением Правительства Свердловской области от 31.08.2009 № 1000-ПП;

Генеральный план Малышевского городского округа Свердловской области, утвержденный решением Думы Малышевского городского округа от 28.12.2012 № 74 «Об утверждении генерального плана Малышевского городского округа»;

Генеральный план Малышевского городского округа применительно к поселку Изумруд, поселку Чапаева, поселку Шамейский, утвержденный решением Думы Малышевского городского округа от 06.03.2014 № 143 «Об утверждении Генерального плана Малышевского городского округа применительно к поселку Изумруд, поселку Чапаева, поселку Шамейский»;

правила землепользования и застройки Малышевского городского округа в новой редакции, утвержденные решением Думы Малышевского городского округа от 30.05.2017 № 59;

приказ Минстроя России от 25.04.2017 № 742/пр «О Порядке установления и отображения красных линий, обозначающих границы территорий, занятых линейными объектами и (или) предназначенных для размещения линейных объектов» (далее – Приказ Минстроя России от 25.04.2017 № 742/пр);

материалы инженерных изысканий, выполненных ООО «Запад Уралдорпроект» в 2014 году (с изменениями 2016 года) по государственному контракту от 14.10.2014 № 29-ПС/3403000 с ГКУ СО «Управление автодорог»;

сведения Единого государственного реестра недвижимости (далее – ЕГРН);

Документация по межеванию территории выполнена в местной системе координат (далее – МСК-66).

1. Краткая характеристика территории для размещения линейного объекта

Зона планируемого размещения линейного объекта «Строительство автобусной остановки на км 6 автомобильной дороги г. Асбест – р.п. Малышева на территории Малышевского городского округа» (далее – линейный объект) расположена в южной части, в границах поселка Изумруд Малышевского городского округа Свердловской области.

Зона планируемого размещения линейного объекта определена проектом планировки территории по полосе постоянного отвода автомобильной дороги «г. Асбест – р.п. Малышева».

В соответствии с данными Единого государственного реестра недвижимости (далее – ЕГРН) зона планируемого размещения линейного объекта располагается в следующих кадастровых кварталах №№ 66:68:0201001, 66:68:0201005.

В настоящее время для размещения автомобильной дороги «г. Асбест – р.п. Малышева» сформированы земельные участки с кадастровыми номерами №№ 66:68:0000000:130, 66:68:0201005:1123, сведения по участкам представлены в таблице 1.

Таблица 1

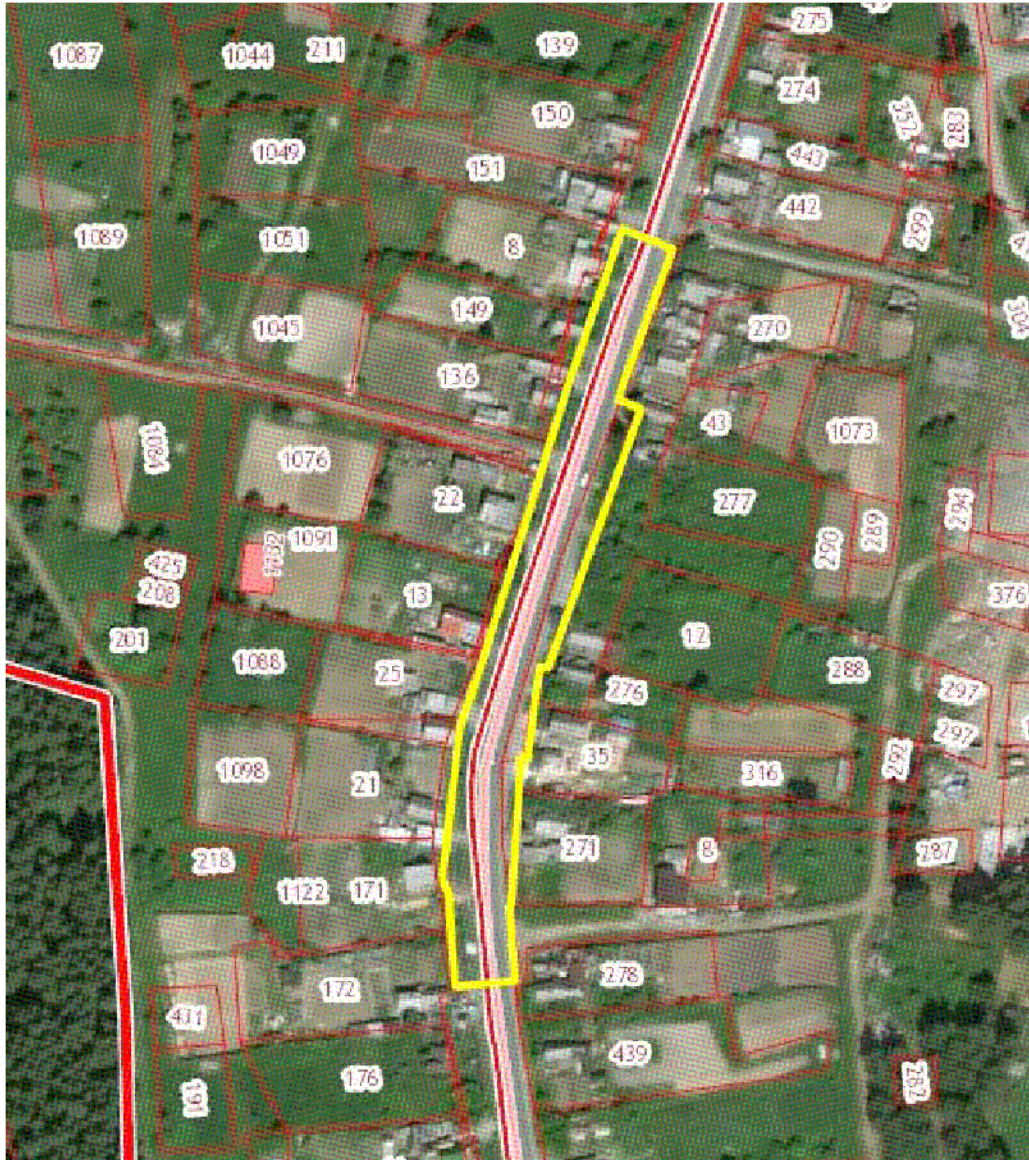
Ведомость существующих земельных участков в границах зоны планируемого размещения линейного объекта

№ п/п	Кадастровый номер	Площадь, кв.м	Категория земель	Вид разрешенного использования	Вид права	Землепользователь
1	2	3	4	5	6	7
1.	66:68:0000000:130	67000	Земли населённых пунктов	Существующие автомобильные дороги Асбест-Малышева	Данные о собственнике отсутствуют	Данные о правообладателе отсутствуют
2.	66:68:0201005:1123	781 +/- 10	Земли населённых пунктов	Автомобильный транспорт	Свердловская область, рег. запись № 66:68:0201005:1123-66/030/2017-2 от 27.03.2017 (собственность субъектов Российской Федерации)	Государственное казенное учреждение Свердловской области «Управление автомобильных дорог». Постоянное (бессрочное) пользование, рег. запись №66:68:0201005:1123-66/030/2017-1 от 02.02.2017

По сведениям ЕГРН, носящим декларативный характер, вышеуказанные земельные участки автомобильной дороги располагаются с пересечением границ земельных участков индивидуальной жилой застройки поселка с кадастровыми номерами №№ 66:68:0201001:8, 66:68:0201001:13, 66:68:0201001:22, 66:68:0201001:44, 66:68:0201001:136, 66:68:0201001:149, 66:68:0201001:151, 66:68:0201001:173, 66:68:0201001:174, 66:68:0201001:176, 66:68:0201005:278

и участок № 66:68:0201005:35, пересекающий границы уточненного земельного участка № 66:68:0201005:1123, что не соответствует действительности, и учитывается проектом межевания территории посредством предлагаемого уточнения границ земельного участка № 66:68:0000000:130 по границам зоны планируемого размещения линейного объекта (полосы отвода), устанавливаемой проектом планировки территории линейного объекта.

Местоположение зоны планируемого размещения линейного объекта показано на рисунке 1.



Условные обозначения


 - зона планируемого размещения линейного объекта

Рисунок 1. Схема расположения зоны планируемого размещения линейного объекта «Строительство автобусной остановки на км 6 автомобильной дороги г. Асбест – р.п. Малышева на территории Малышевского городского округа»

В границах зоны планируемого размещения линейного объекта располагаются следующие инженерные коммуникации:

- 1) воздушная линия электропередачи 6 кВ «ПС Изумруд –АЛПХ» (собственник – «МРСК Урал»);
- 2) воздушные линии электропередач 0,4 кВ «ТП-29 – Куйбышева», «ТП-29 – ул. 1-е мая» (собственник – «МРСК Урал»);
- 3) поземный водопровод «скважина №35 – ПГ» (собственник – ООО «АВТ ПЛЮС»);
- 4) не действующая линия связи «ул. 1 мая – потребитель» (собственник – «ПАО Ростелеком»).

2. Перечень и сведения о площади образуемых земельных участков, в том числе возможные способы их образования

Проектом межевания территории предусмотрено межевание территории для размещения линейного объекта «Строительство автобусной остановки на км 6 автомобильной дороги г. Асбест – р.п. Малышева на территории Малышевского городского округа» согласно определенным проектом планировки территории границам и параметрам зоны планируемого размещения линейного объекта, и предлагаемым к установлению красным линиям линейного объекта.

Планируемое размещение линейного объекта соответствует мероприятиям Схемы территориального планирования Свердловской области по обеспечению сервисного обслуживания и безопасности дорожного движения на автомобильных дорогах регионального значения.

Проектом межевания территории дополнительно к сформированным земельным участкам для размещения автомобильной дороги «г. Асбест – р.п. Малышева» с кадастровыми номерами № 66:68:0201005:1123 (площадью 781 кв. м) и № 66:68:0000000:130, уточняемому по границам зоны планируемого размещения линейного объекта (полосы отвода), образуются земельные участки (ЗУ1, ЗУ2) из земель кадастрового квартала № 66:68:0201005, государственная собственность на которые не разграничена.

Формирование земельных участков предусматривается из земель населенных пунктов в постоянный отвод с целью последующего оформления прав государственной собственности Свердловской области и прав постоянного (бессрочного) пользования Государственного казенного учреждения Свердловской области «Управление автомобильных дорог (далее – ГКУ СО «Управление автодорог»).

Кроме того, проектом межевания территории предусматривается образование земельных участков для размещения переустраиваемых инженерных коммуникаций.

Ведомость образуемых земельных участков приведена в таблице 2. Ведомость координат образуемых земельных участков и частей земельных участков представлена в таблице 3.

Ведомость образуемых земельных участков

Номер исходного кадастрового квартала / земельного участка	Условный номер образуемого земельного участка	Площадь исходного земельного участка, кв.м	Категория земель исходного земельного участка	Вид разрешенного использования исходного земельного участка	Вид права на исходный земельный участок	Правообладатель исходного земельного участка	Площадь образуемого земельного участка, кв.м	Площадь изъятия, кв.м	Необходимость проведения кадастровых работ	Категория земель, устанавливаемая по завершению работ	Вид разрешенного использования (номер кода по Классификатору видов разрешенного использования участков)	Примечание
1	2	3	4	5	6	7	8	9	10	11	12	13
66:68:0201005	:ЗУ1	–	Земли населённых пунктов	–	Земли, государственная собственность на которые не разграничена, в границах п. Изумруд		21	–	Образование земельного участка из земель или земельного участка, государственная собственность на которые не разграничена	Земли населённых пунктов	Земельные участки (территории) общего пользования (12.0)	Часть границы земельного участка № 66:68:0000000:130 уточняется проектом межевания территории по границам зоны планируемого размещения линейного объекта (полосы отвода)
66:68:0201005	:ЗУ2	–	Земли населённых пунктов	–	Земли, государственная собственность на которые не разграничена, в границах п. Изумруд		144	–	Образование земельного участка из земель или земельного участка, государственная собственность на которые не разграничена	Земли населённых пунктов	Земельные участки (территории) общего пользования (12.0)	Часть границы земельного участка № 66:68:0000000:130 уточняется проектом межевания территории по границам зоны планируемого размещения линейного объекта (полосы отвода)

Ведомость координат образуемых земельных участков

№ п/п	Номер исходного кадастрового квартала / земельного участка	Обозначение (кадастровый номер) образуемого зем. участка или части зем.участка	Площадь зем. участка или части зем. участка, кв.м	Количество контуров образуемого зем. участка	Координаты поворотных точек образуемых зем. участков или частей зем. участков		
					№ точки	X	Y
1	2	3	4	5	6	7	8
1.	66:68:0201005	66:68:0201005:ЗУ1	21	1	1	417712,05	1581893,91
					2	417689,42	1581887,60
					3	417690,05	1581885,94
2.	66:68:0201005	66:68:0201005:ЗУ2	144	1	1	417573,44	1581849,94
					2	417574,17	1581854,31
					3	417528,44	1581854,00
					4	417525,40	1581854,08
					5	417547,75	1581850,51

Графическое отображение формируемых земельных участков приведено в графической части на Чертеже межевания территории, масштаб 1:500, шифр 00218.2017.10-ПМТ1.ГЧ1.

Предложения по установлению публичных сервитутов

Проектом межевания территории в соответствии с Земельным кодексом Российской Федерации, Федеральным законом от 08 ноября 2007 года № 257-ФЗ «Об автомобильных дорогах и о дорожной деятельности в Российской Федерации и о внесении изменений в отдельные законодательные акты Российской Федерации» в границах зоны планируемого размещения линейного объекта предусмотрено образование частей земельных участков в целях дальнейшего установления публичных сервитутов сохраняемых линейных объектов, не подлежащих переносу (переустройству): для обеспечения эксплуатации, обслуживания, ремонта сохраняемых опор воздушных линий электропередач 6 кВ и 0,4 кВ и водопровода.

Размеры частей земельных участков под сервитуты опор воздушных линий электропередач 6 кВ и 0,4 кВ определены в соответствии с постановлением Правительства Российской Федерации от 11.08.2003 № 486 «Об утверждении Правил определения размеров земельных участков для размещения воздушных линий электропередачи и опор линий связи, обслуживающих электрические сети», как площадь контура, равного поперечному сечению одной опоры на уровне поверхности земли, в размере 1,0 кв. м (по фактическому размеру отдельных опор).

Размер части земельного участка под сервитут водопровода принят равным полосе отвода земель на период строительства (ремонта) водовода. С учетом положений строительных норм СН 456-73 «Нормы отвода земель для магистральных водоводов и канализационных коллекторов» ширина полосы отвода земель для размещения подземного водопровода, в том числе, подлежащего переустройству (ремонту), определена расчетным путем по формуле:

$$B = b_d + 2 b_6 + D_n, \text{ м,}$$

где b_d – ширина траншеи по дну, м, $b_d = 1,0$ м,

b_6 – ширина свободной зоны бермы, м, определяемая как $b_6 = 0,2mh$,

где h – глубина траншеи (осредненная), м, $h = 3,0$ м,

m – коэффициент откоса, $m = h / a$,

a – заложение откоса, м, $a = 3,0$ м,

следовательно, $b_6 = 0,2 \times 3,0 / 3,0 \times 3,0 = 0,6$ м,

D_n – наружный диаметр водопровода, м, $D_n = 0,08$ м.

$B = 1,0 + 2 \times 0,6 + 0,08 = 2,28$ м.

Ширина полосы отвода земель для размещения подземного водопровода, в том числе, подлежащего переустройству (ремонт), принята настоящим проектом в размере 2,28 м, и включает в себя (с превышением размера) участок водовода, предлагаемый проектом планировки территории к переустройству в подземном футляре под проектируемым в насыпи остановочным пунктом.

Общая длина существующего участка водопровода в границах зоны планируемого размещения линейного объекта составляет 53 м. Таким образом, площадь части земельного участка, образуемой в целях дальнейшего установления публичного сервитута для обеспечения эксплуатации, обслуживания, ремонта водопровода, включая участок переустройства, составит 122 м².

Ведомость образуемых частей земельных участков в целях оформления сервитутов в границах зоны планируемого размещения линейного объекта представлена в таблице 4, ведомость координат указанных частей – в таблице 5.

Таблица 4

Ведомость образуемых частей земельных участков в целях оформления публичных сервитутов в границах зоны планируемого размещения линейного объекта

Обозначение образуемой части земельного участка	Количество контуров образуемой части зем. участка	Площадь контура части зем. участка, кв. м	Общая площадь части зем. участка, кв. м	Характеристика образуемой части земельного участка	Правообладатель
1	2	3	4	5	6
66:68:0201005:3У1/чзу1	Контур 1	3	3	Публичный сервитут под размещение инженерной коммуникации (существующий водопровод)	ООО «АВТ ПЛЮС»
66:68:0201005:3У2/чзу1	Контур 1	81	81	Публичный сервитут под размещение инженерной коммуникации (существующий водопровод)	ООО «АВТ ПЛЮС»
66:68:0201005:1123/чзу1	Контур 1	276	276	Публичный сервитут под размещение инженерной коммуникации (существующий водопровод)	ООО «АВТ ПЛЮС»

Обозначение образуемой части земельного участка	Количество контуров образуемой части зем. участка	Площадь контура части зем. участка, кв. м	Общая площадь части зем. участка, кв. м	Характеристика образуемой части земельного участка	Правообладатель
1	2	3	4	5	6
66:68:0201005:1123/чзу2	Контур 1	1	1	Публичный сервитут под размещение двух инженерных коммуникаций (опора воздушной линии электропередач 0.4 кВ и линии связи)	ОАО «МРСК Урал»; ПАО «Ростелеком»
66:68:0000000:130/чзу1	Контур 1	1	5	Публичный сервитут под размещение инженерных коммуникаций (опоры воздушной линии электропередач 0.4 кВ)	ОАО «МРСК Урал»
	Контур 2	1			
	Контур 3	1			
	Контур 4	1			
	Контур 5	1			
66:68:0000000:130/чзу2	Контур 1	1	1	Публичный сервитут под размещение инженерных коммуникаций (опора воздушной линии электропередач 6 кВ)	ОАО «МРСК Урал»
66:68:0000000:130/чзу3	Контур 1	1	3	Публичный сервитут под размещение двух инженерных коммуникаций (опора воздушной линии электропередач 0.4 кВ и линии связи)	ОАО «МРСК Урал»; ПАО «Ростелеком»
	Контур 2	1			
	Контур 3	1			
66:68:0000000:130/чзу4	Контур 1	60	60	Публичный сервитут под размещение инженерной коммуникации (существующий водопровод)	ООО «АВТ ПЛЮС»

Таблица 5

Ведомость координат образуемых частей земельных участков в целях оформления сервитутов в границах зоны планируемого размещения линейного объекта

Обозначение образуемой части земельного участка (количество контуров)	Общая площадь части земельного участка, кв. м	Координаты поворотных точек		
		№ точки	X, м	Y, м
1.	2.	3.	4.	5.
66:68:0201005:3У1/чзу1	3	1	417691,49	1581886,46
		2	417691,01	1581888,05
		3	417689,42	1581887,60
		4	417690,05	1581885,94
66:68:0201005:3У2/чзу1	81	1	417573,89	1581852,62
		2	417574,17	1581854,31
		3	417569,63	1581854,28
		4	417563,13	1581853,50
		5	417555,22	1581852,74
		6	417539,30	1581853,02
		7	417531,43	1581853,52
		8	417525,40	1581854,08

Обозначение образуемой части земельного участка (количество контуров)	Общая площадь части земельного участка, кв. м	Координаты поворотных точек		
		№ точки	X, м	Y, м
1.	2.	3.	4.	5.
		9	417547,19	1581850,60
		10	417555,31	1581850,46
		11	417563,38	1581851,23
		12	417570,92	1581852,14
66:68:0201005:1123/чзу1	276	1	417573,89	1581852,62
		2	417578,84	1581853,44
		3	417594,65	1581856,90
		4	417610,15	1581861,09
		5	417625,44	1581865,83
		6	417633,68	1581868,29
		7	417640,64	1581870,41
		8	417691,67	1581885,86
		9	417691,49	1581886,46
		10	417690,05	1581885,94
		11	417689,42	1581887,60
		12	417639,98	1581872,59
		13	417633,03	1581870,47
		14	417624,78	1581868,01
		15	417609,51	1581863,28
		16	417594,10	1581859,12
		17	417578,41	1581855,68
		18	417574,28	1581855,00
66:68:0201005:1123/чзу2	1	1	417602,85	1581857,80
		2	417603,82	1581858,06
		3	417603,56	1581859,03
		4	417602,59	1581858,77
66:68:0000000:130/чзу1 (контур 1)	1	1	417723,36	1581880,84
		2	417723,36	1581881,84
		3	417722,36	1581881,84
		4	417722,36	1581880,84
66:68:0000000:130/чзу1 (контур 2)	1	1	417734,74	1581899,26
		2	417734,44	1581900,21
		3	417733,50	1581899,92
		4	417733,79	1581898,97
66:68:0000000:130/чзу1 (контур 3)	1	1	417699,52	1581888,24
		2	417700,47	1581888,54
		3	417700,18	1581889,49
		4	417699,22	1581889,20
66:68:0000000:130/чзу1 (контур 4)	1	1	417685,81	1581868,71
		2	417685,81	1581869,71
		3	417684,81	1581869,71
		4	417684,81	1581868,71
66:68:0000000:130/чзу1 (контур 5)	1	1	417652,74	1581859,16
		2	417652,49	1581860,13
		3	417651,52	1581859,87
		4	417651,78	1581858,91
66:68:0000000:130/чзу2	1	1	417669,70	1581862,00
		2	417669,55	1581862,49
		3	417668,58	1581862,22
		4	417668,73	1581861,73
66:68:0000000:130/чзу3 (контур 1)	1	1	417606,78	1581844,77
		2	417606,78	1581845,77
		3	417605,78	1581845,77
		4	417605,78	1581844,77
66:68:0000000:130/чзу3	1	1	417562,90	1581831,25

Обозначение образуемой части земельного участка (количество контуров)	Общая площадь части земельного участка, кв. м	Координаты поворотных точек		
		№ точки	X, м	Y, м
1.	2.	3.	4.	5.
(контур 2)		2	417562,90	1581832,25
		3	417561,90	1581832,25
		4	417561,90	1581831,25
66:68:0000000:130/чзу3 (контур 3)	1	1	417527,40	1581835,78
		2	417527,40	1581836,78
		3	417526,40	1581836,78
		4	417526,40	1581835,78
66:68:0000000:130/чзу4	60	1	417547,19	1581850,60
		2	417525,40	1581854,08
		3	417503,26	1581854,68
		4	417501,99	1581854,83
		5	417501,93	1581854,51
		6	417506,44	1581853,93
		7	417522,47	1581852,05
		8	417531,26	1581851,24
		9	417539,21	1581850,74

3. Перечень и сведения о площади образуемых земельных участков, которые будут отнесены к территориям общего пользования или имуществу общего пользования, в том числе в отношении которых предполагаются резервирование и изъятие для государственных или муниципальных нужд

Проектом межевания территории дополнительно к сформированным земельным участкам для размещения автомобильной дороги «г. Асбест – р.п. Малышева» с кадастровыми номерами № 66:68:0201005:1123 и № 66:68:0000000:130 (уточняемому по границам зоны планируемого размещения линейного объекта (полосы отвода), образуются земельные участки (ЗУ1, ЗУ2).

Все участки в границах зоны планируемого размещения линейного объекта будут отнесены к территориям общего пользования. Перечень и сведения об образуемых земельных участках для размещения линейного объекта представлен в таблице 2. Ведомость земельных участков, границы которых подлежат уточнению по смежным границам зоны планируемого размещения линейного объекта представлена в таблице 7.

Образование вышеуказанных земельных участков (ЗУ1, ЗУ2) предусмотрено из земель кадастрового квартала № 66:68:0201005, государственная собственность на которые не разграничена, в связи с чем изъятия участков и прав третьих лиц не предусматривается и не требуется.

Графическое отображение формируемых земельных участков приведено в графической части на Чертеже межевания территории, масштаб 1:500, 00218.2017.10-ПМТ1.ГЧ1.

Таблица 7

Ведомость земельных участков, границы которых подлежат уточнению по границам зоны планируемого размещения линейного объекта

№ п/п	Характеристики исходного (изменяемого) земельного участка								Уточняемые характеристики земельного участка	Координаты (X; Y) м и № точки уточняемой смежной границы		
	Кадастровый номер земельного участка	Площадь земельного участка, кв.м	Характеристика площади и границ земельного участка (уточненные / декларированные)	Местоположение земельного участка	Категория земель	Вид разрешенного использования земельного участка	Сведения о правообладателе	Вид кадастровых работ	Устанавливаемое местоположение земельного участка	№ точки	X	Y
1	2	3	4	5	6	7	8	9	10	11	12	13
1.	66:68:0000000:130	67000	Декларированные	обл. Свердловская, рп. Малышева, п. Изумруд	Земли населенных пунктов	Существующие автомобильные дороги Асбест-Малышева	Данные о правообладателе отсутствуют	Уточнение границ земельного участка	Свердловская область, Малышевский городской округ, п. Изумруд автомобильная на участке 6 км автомобильной дороги «г. Асбест – р.п. Малышева»	1	417712,05	1581893,91
										2	417689,42	1581887,60
										3	417690,05	1581885,94
										4	417573,44	1581849,94
										5	417574,17	1581854,31
										6	417528,44	1581854,00
										7	417525,40	1581854,08
										8	417547,75	1581850,51

*уточняется в границах зоны планируемого размещения линейного объекта

4. Основные технико-экономические показатели проекта межевания территории линейного объекта

Основные технико-экономические показатели проекта межевания территории линейного объекта «Строительство автобусной остановки на км 6 автомобильной дороги г. Асбест – р.п. Малышева на территории Малышевского городского округа» приведены в таблице 6.

Таблица 6

Технико-экономические показатели проекта межевания территории линейного объекта

№ п/п	Наименование показателя	Единица измерения	Линейный объект на 6 км автомобильной дороги «г. Асбест – р.п. Малышева»
1	2	3	4
1.	Общая площадь территории в границах проектирования, из них:	га	0,5299
1.1.	площадь территории в границах зоны планируемого размещения линейного объекта	га	0,5299
2.	Образуемые земельные участки, из них:	ед.	2
2.1.	под постоянную полосу отвода линейного объекта	ед. / кв. м	2 / 165
3.	Образуемые части земельных участков под установление публичных сервитутов	ед. / кв. м	8 / 430
4	Площадь формируемой территории общего пользования	кв. м	5299

Список используемых сокращений

г. – город;
р.п. – рабочий посёлок;
ул. – улица;
км – километр;
м – метр;
кв. м – квадратный метр;
га – гектар;
кВ – киловольт.

Приложение № 5
к приказу Министерства
строительства и развития
инфраструктуры
Свердловской области

от 23.10.2018 № 528-17

Чертеж межевания территории, масштаб 1:500,
шифр 00218.2017.10-ПМТ1.ГЧ

