



АГЕНТСТВО ЛЕСНОГО И ОХОТНИЧЬЕГО ХОЗЯЙСТВА  
САХАЛИНСКОЙ ОБЛАСТИ

П Р И К А З

от 14.02.2024 № 1-3.28-95/24

г. Южно-Сахалинск

**Об утверждении образцов форменной одежды, знаков различия и отличия, порядка ношения форменной одежды должностными лицами агентства лесного и охотничьего хозяйства Сахалинской области и государственного казенного учреждения «Сахалинские лесничества», осуществляющими федеральный государственный лесной контроль (надзор) и лесную охрану на землях лесного фонда на территории Сахалинской области**

В соответствии с частью 6 статьи 96.1, частью 6 статьи 98.3 Лесного кодекса Российской Федерации и руководствуясь приказом Федерального агентства лесного хозяйства от 19.11.2014 № 426 «Об утверждении образцов форменной одежды, знаков различия и отличия, порядка ношения форменной одежды должностными лицами Федерального агентства лесного хозяйства и его территориальных органов», Правительство Сахалинской области:

1. Утвердить:

1.1. Образцы форменной одежды должностных лиц агентства лесного и охотничьего хозяйства Сахалинской области и государственного казенного учреждения «Сахалинские лесничества» (приложение № 1);

1.2. Описание знаков различия и отличия должностных лиц агентства лесного и охотничьего хозяйства Сахалинской области и государственного

казенного учреждения «Сахалинские лесничества» (приложение № 2);

1.3. Порядок ношения форменной одежды должностными лицами агентства лесного и охотничьего хозяйства Сахалинской области и государственного казенного учреждения «Сахалинские лесничества» (приложение № 3).

2. Обеспечение государственных лесных инспекторов, осуществляющих на землях лесного фонда федеральный государственный контроль (надзор) и лесную охрану, форменной одеждой, знаками различия и отличия осуществляется органами государственной власти субъектов Российской Федерации, уполномоченными в области лесных отношений, за счет субвенций на осуществление переданных полномочий, предоставляемых из федерального бюджета в соответствии с частью 3 статьи 83 Лесного кодекса.

3. Опубликовать настоящий приказ на официальном сайте агентства лесного и охотничьего хозяйства Сахалинской области ([www.les.sakhalin.gov.ru](http://www.les.sakhalin.gov.ru)), на «Официальном интернет-портале правовой информации» ([www.pravo.gov.ru](http://www.pravo.gov.ru)).

4. Настоящий приказ вступает в силу со дня его официального опубликования.

Руководитель агентства  
лесного и охотничьего  
хозяйства Сахалинской  
области

ДОКУМЕНТ ПОДПИСАН  
ЭЛЕКТРОННОЙ ПОДПИСЬЮ

Сертификат 00CE3C168C1CD8788D4ECD79CCCE46

D1B3

Владелец Остапенко Роман Васильевич

Действителен с 22.11.2022 по 15.02.2024

Р.В. Остапенко

ПРИЛОЖЕНИЕ № 1  
к приказу агентства лесного и охотничьего  
хозяйства Сахалинской области  
№ 1-3.28-95/24 от 14.02.2024

## ОБРАЗЦЫ

**форменной одежды должностных лиц  
агентства лесного и охотничьего хозяйства  
Сахалинской области и государственного  
казенного учреждения «Сахалинские  
лесничества»**

### I. Общие положения

1. Устанавливается следующая форма одежды:

- парадно-представительская;
- повседневная;
- полевая (защитная).

Повседневная форма подразделяется на летнюю и зимнюю. Цвет форменной одежды устанавливается оливково-темно-зеленый.

Полевая (защитная) форменная одежда допускается камуфляжной расцветки.

### II. Комплекты образцов форменной одежды

2. Форменная одежда состоит из следующих комплектов:

2.1. Мужской комплект:

- костюм форменный парадно-представительский;
- костюм форменный;
- костюм форменный однобортный;
- костюм форменный летний (куртка и брюки);
- костюм форменный летний хлопчатобумажный;
- рубашка форменная;
- костюм форменный летний;
- плащ мужской форменный;
- куртка форменная утепленная с меховым воротником;

- куртка форменная из плащевой ткани с меховым воротником и притачной меховой подкладкой;

- куртка форменная из плащевой ткани с пристегивающимися меховой подкладкой и меховым воротником;

- бушлат форменный утепленный из плащевой ткани;

- брюки форменные утепленные;

- фуражка форменная с подбородным ремешком и фуражка форменная с филигранным ремешком;

- кепи форменное мужское «деми»;

- шапка-ушанка;

- кепи форменное мужское с бортиком и козырьком, обработанными натуральным мехом;

- галстук форменный.

## 2.2. Женский комплект:

- костюм форменный женский;

- костюм форменный женский летний (куртка и юбка);

- костюм форменный женский летний из хлопчатобумажной ткани;

- рубашка (блузка) форменная;

- галстук форменный;

- плащ женский форменный;

- берет форменный женский;

- кубанка форменная женская.

## 2.3. Полевая (защитная) форменная одежда (мужская и женская).

### 2.3.1. Комплект зимней полевой (защитной) форменной одежды:

- костюм форменный защитный зимний;

- полусапоги (сапоги) кожаные, утепленные мехом (сапоги утепленные);

- перчатки утепленные;

### 2.3.2. Комплект летней полевой (защитной) форменной одежды:

- костюм форменный защитный летний;

- футболка;

- ботинки с высоким берцем (сапоги).

## III. Форменная одежда для мужчин

### 3.1. Костюм форменный парадно-представительский (рис. 1).

3.1.1. Китель полуприлегающего силуэта со смещенной бортовой застежкой на две обметанные петли и две пуговицы до перегиба лацкана и двумя отделочными пуговицами. Пуговицы форменные. На правой полочке - петля для полодержателя. На подкладке левой полочки - пуговица для полодержателя. Полочки с подрезными бочками и вытачками по талии. Боковые карманы на полочках - прорезные в «рамку» с клапанами фигурной формы. В верхней части левой полочки - прорезной карман с листочкой. Спинка со швом посередине, шов заканчивается шлицей. Воротник отложной с лацканами. По краю воротника - кант зеленого цвета. На края воротника

нашиты петлицы коротким концом к внешней его части с должностными знаками различия установленного образца. Рукава втачные, двухшовные с обшлагами шириной 9 см, по верху обшлага - кант зеленого цвета. На обшлагах рукавов - шитье особого рисунка золотистого цвета. Китель на подкладке. На полочках подкладки - внутренние карманы с листочками.

### 3.1.2. Брюки на притачном поясе с застежкой на пуговицу.

На поясе шесть шлевок: две спереди и четыре сзади. Передние половинки с боковыми карманами, со складками: по одной на каждой половинке. В боковых швах - кант из отделочной ткани, ширина канта - 0,3 см. Задние половинки с вытачками. На правой половинке прорезной карман в «рамку» с клапаном фигурной формы. Застежка банта на тесьму «молния». Передние половинки брюк - на подкладке. По шлевкам и клапану кармана проложена отделочная строчка на расстоянии 0,2 см от края.

## 3.2. Костюм форменный (рис. 2).

3.2.1. Китель полуприлегающего силуэта со смещенной бортовой застежкой на две обметанные петли и две пуговицы до перегиба лацкана и двумя отделочными пуговицами. На правой полочке - петля для полодержателя. На подкладке левой полочки - пуговица для полодержателя. Полочки с подрезными бочками и вытачками по талии. Боковые карманы на полочках - прорезные в «рамку» с клапанами фигурной формы. В верхней части левой полочки прорезной карман с листочкой. Спинка со швом посередине, шов заканчивается шлицей. Воротник отложной, на края воротника пришиваются петлицы коротким концом к внешней его части с должностными знаками различия установленного образца. Рукава втачные, двухшовные. По низу рукава со стороны локтевого шва пришиты две отделочные пуговицы, на расстоянии 9 см от низа рукавов настрачиваются должностные знаки различия (шевроны) установленного образца. Китель на подкладке, на полочках подкладки внутренние карманы с листочкой.

3.2.2. Брюки на притачном поясе с застежкой на пуговицу. На поясе шесть шлевок: две спереди и четыре сзади. Передние половинки брюк со складками: по одной на каждой половинке и с боковыми карманами. В боковых швах кант из отделочной ткани, ширина канта 0,3 см. Задние половинки с вытачками. На правой половинке прорезной карман в «рамку» с клапаном фигурной формы. Застежка банта на тесьму «молния». Передние половинки брюк на подкладке. По шлевкам и клапану кармана проложена отделочная строчка на расстоянии 0,2 см от края.

## 3.3. Костюм форменный однобортный (рис. 3).

3.3.1. Китель полуприлегающий с центральной бортовой застежкой на три петли и три металлические пуговицы до перегиба лацкана. Воротник отложной. На края воротника пришиваются петлицы коротким концом к внешней его части с должностными знаками различия установленного образца. Полочки с подрезными бочками и вытачками на талии. На левой полочке прорезной карман с листочкой. Боковые карманы на полочках

прорезные в «рамку» с клапанами фигурной формы. Спинка со швом посередине, шов заканчивается шлицей. Рукава втачные, двухшовные, на расстоянии 9 см от низа рукавов настроены шевроны установленного образца. Китель на подкладке. На полочках подкладки - внутренние карманы с листочками.

### 3.3.2. Брюки на притачном поясе с застежкой на пуговицу.

На поясе шесть шлевок: две спереди и четыре сзади. Передние половинки с боковыми карманами, со складками: по одной на каждой половинке. В боковых швах - кант из отделочной ткани, ширина канта - 0,3 см. Задние половинки с вытачками. На правой половинке прорезной карман в рамку с клапаном фигурной формы. Застежка банта на тесьму "молния". По шлевкам проложена отделочная строчка на расстоянии 0,2 см от края.

### 3.4. Костюм форменный летний (куртка и брюки):

- костюм форменный летний - тип А (рис. 4.А);
- костюм форменный летний - тип Б (рис. 4.Б).

3.4.1. Куртка полушерстяная с центральной бортовой застежкой на 7 - 8 пуговиц: 5 - 6 на полочке, 2 - на поясе. Пояс по низу со шлицами в боковых швах, застегивающимися на 2 пуговицы, (тип - А) - для руководителя Агентства и его заместителей. Пояс стягивается в области боковых швов эластичной лентой (тип - Б) - для остальных работников лесного хозяйства. Полочки, дублированные с верхними прорезными карманами «в рамку», с клапанами фигурной формы, застегивающимися на пуговицы. Спинка на кокетке с двумя мягкими складочками под линией кокетки. Складочки направлены в сторону боковых швов. Воротник отложной с лацканами. На края воротника нашиваются петлицы коротким концом к внешней его части с должностными знаками различия установленного образца. Рукава втачные, двухшовные с манжетами, застегивающимися на две пуговицы, с двумя мягкими складками по низу, направленными в сторону локтевого шва, и шлицами. На левом рукаве на расстоянии 6 см от оката настрачивается нарукавная нашивка установленного образца. Куртка на подкладке. На подкладке левой полочки - внутренний карман с листочкой. По клапанам, кокетке, воротнику, бортам, манжетам, поясу, боковым и локтевым швам проложена одна строчка на расстоянии 0,5 - 0,7 см. Верхний край манжет и пояс настроены по швам притачивания на расстоянии 0,1 - 0,2 см от шва.

3.4.2. Брюки на притачном поясе с застежкой на пуговицу. На поясе шесть шлевок: две спереди и четыре сзади. Передние половинки с боковыми карманами, со складками - по одной на каждой половинке. В боковых швах кант из отделочной ткани, ширина канта 0,3 см. Задние половинки с вытачками. На правой половинке прорезной карман в «рамку» с клапаном фигурной формы. Застежка банта на тесьму «молния». Передние половинки брюк на подкладке. По шлевкам и клапану кармана проложена отделочная строчка на расстоянии 0,2 см от края.

### 3.5. Костюм форменный летний хлопчатобумажный (рис. 5).

3.5.1. Куртка - с центральной бортовой застежкой на четыре пуговицы: три - на полочке, одна - на поясе, с отложными лацканами, с поясом по низу. Полочки с внешними накладными карманами с клапанами и встречными складками, застроченными вверху и внизу. Полочки и спинка на кокетке с мягкими складочками по шву притачивания пояса, по одной с каждой стороны. Складочки на полочках и спинке направлены в сторону боковых швов. На кокетке спинки - вытачки из плечевых швов. Рукава втачные, двухшовные с манжетами, застегивающимися на пуговицы, со шлицами, расположенными на локтевом шве, либо рукава втачные, двухшовные короткие с цельновыкроенными манжетами. На левом рукаве - нарукавная нашивка установленного образца. Воротник отложной, на концы воротника настроены петлицы с должностными знаками различия установленного образца. Карманы настроены двумя отделочными строчками на 0,1 - 0,2 см и на 0,5 - 0,7 см от края. По клапанам, воротнику, бортам, манжетам, поясу, кокеткам полочек и спинки одна строчка на 0,5 - 0,7 см от края.

3.5.2. Брюки на притачном поясе с застежкой на две пуговицы. На поясе шесть шлевок: две спереди, четыре сзади. Передние половинки с боковыми карманами, со складками: по одной на каждой половинке. Задние половинки с вытачками. По шлевкам проложена отделочная строчка на расстоянии 0,2 см от края, по карманам - 0,5 - 0,7 см.

### 3.6. Рубашка форменная

С центральной застежкой на пуговицы, с отложным воротником, отрезной стойкой, нагрудными накладными карманами с клапанами. Пояс цельнокроеный, в области боковых швов пояс регулируется эластичной тесьмой. Спинка с кокеткой.

Рукава в рубашках двух типов:

тип А - Рукава длинные заканчиваются манжетами (рис. 5 А);

тип Б - Рукава короткие с отворотом (рис. 5 Б).

### 3.7. Костюм форменный летний (рис. 6).

Костюм летний изготовлен из хлопчатобумажной ткани с добавлением полиэфирных или лавсановых нитей и состоит из куртки и брюк.

3.7.1. Куртка - с центральной бортовой застежкой на шесть форменных пуговиц: четыре - на полочке и две - на поясе, с отложными лацканами и поясом по низу, стянутыми в области боковых швов эластичными лентами. Полочки с внешними верхними накладными карманами с клапанами. Верхние карманы с планками, имитирующими бантовые складки. Полочки и спинка на кокетке, по шву притачивания пояса заложены мягкие складочки, по одной с каждой стороны. Складки направлены в сторону боковых швов. Воротник отложной. На концы воротника нашиты петлицы с должностными знаками различия установленного образца. Рукава втачные, двухшовные короткие с цельновыкроенными манжетами. На левый рукав куртки настроен нарукавный знак различия установленного образца. Накладные карманы настроены двумя отделочными строчками - 0,1 - 0,2 см и 0,5 - 0,7

см. По краям клапанов, кокеткам полочек и спинки проложены строчки на 0,1 - 0,2 см и на 0,5 - 0,7 см от края. По воротнику, бортам, поясу проложена отделочная строчка на 0,5 - 0,7 см.

3.7.2. Брюки - на притачном поясе с застежкой на две пуговицы. На поясе 7 шлевок: две спереди и пять сзади. Передние половинки с боковыми карманами, со складками: по одной на каждой половинке. По центру передних половинок проложена отделочная строчка на 0,1 - 0,2 см от линии перегиба, имитирующая стрелку. Задние половинки с вытачками. Застежка банта на тесьму «молния». По поясу проложена отделочная строчка на расстоянии 0,2 см от шва. По карманам проложены отделочные строчки на 0,2 и 0,7 см от шва, по низу брюк - 2,0 см.

### 3.8. Плащ мужской форменный (рис. 7).

Плащ прямого силуэта с центральной бортовой застежкой на пять горизонтальных обметанных петель и пять пуговиц. Воротник отложной с отрезными стойками. Спинка со швом посередине и шлицей внизу. На спинке - отлетная кокетка. Полочки с отлетными кокетками. Нижние края кокеток прикреплены пуговицами к полочкам. На полочках - боковые прорезные карманы с листочками. Рукава втачные, в нижней части боковых швов рукавов - паты фигурной формы. Свободные концы пат продергиваются в шлевки и пристегиваются к рукавам петель на пуговицу. Плащ комплектуется поясом. Пояс продергивается в шлевки на боковых швах, застегивается на пряжку и передвижную шлевку. Плащ на подкладке. На подкладке левой полочки внутренний карман с листочкой. Подкладка по низу отлетная. По краю деталей воротника, пат, пояса, бортов, листочек проложены отделочные строчки: первая - на 0,1 - 0,2 см, вторая - на 0,5 - 0,7 см.

### 3.9. Куртка форменная утепленная с меховым воротником (рис. 8).

Куртка прямого силуэта с комбинированной бортовой застежкой: с центральной - на тесьму «молния» и смещенной - на четыре кнопки. На левой полочке к краю борта притачана планка. На полочках - боковые прорезные карманы с клапанами фигурной формы. В верхней части полочек - накладные карманы фигурной формы. На верхний левый накладной карман настроен малый накладной карман. Выше накладных карманов притачаны клапаны фигурной формы, пристегивающиеся к карманам двумя кнопками. Спинка с притачной кокеткой, которая простегана с утеплителем, от кокетки до низа целая. Воротник отложной из натурального меха. Рукава втачные, двухшовные. На левом рукаве на расстоянии 6 см от плечевого шва настрачивается нарукавная нашивка установленного образца. На линии талии имеется кулиса. Куртка со съемным капюшоном. Капюшон по передней стороне стягивается шнуром, пристегивается к куртке на три петли и три пуговицы. По накладным карманам, клапанам, планке, швам притачивания клапанов, шву притачивания кокетки спинки, планки, бортам проложены две отделочные строчки на расстоянии 0,2 - 0,7 см от края или шва. Куртка на



подкладке с утепляющей прокладкой в два слоя. На подкладке левой полочки - внутренний накладной карман.

3.10. Куртка форменная из плащевой ткани с меховым воротником и притачной меховой подкладкой (рис. 9).

Куртка прямого силуэта с комбинированной бортовой застежкой: с центральной на тесьму "молния" и смещенной на четыре кнопки. На левой полочке к краю борта притачана планка. На полочках боковые прорезные карманы с клапанами фигурной формы. В верхней части полочек накладные карманы фигурной формы, на верхний левый накладной карман настроен малый накладной карман. Выше накладных карманов притачаны клапаны фигурной формы, пристегивающиеся к карманам двумя кнопками. Спинка - с притачной кокеткой. Воротник отложной - из натурального меха. Рукава втачные, двухшовные. На левом рукаве на расстоянии 6 см от плечевого шва нашивается нарукавная нашивка установленного образца. На линии талии имеется пояс. По накладным карманам, клапанам, планке, швам притачивания клапанов, шву притачивания кокетки, спинки, планки, бортам проложены две отделочные строчки на расстоянии 0,2 и 0,7 см от края или шва. Куртка - на притачной подкладке из натурального меха.

3.11. Куртка форменная из плащевой ткани с пристегивающимися меховой подкладкой и меховым воротником (рис. 10).

Указанная куртка может приобретаться вместо куртки с притачной меховой подкладкой. Куртка прямого силуэта с комбинированной бортовой застежкой: с центральной на тесьму «молния» и смещенной на четыре кнопки. На левой полочке к краю борта притачана планка. На полочках боковые прорезные карманы с клапанами фигурной формы. В верхней части полочек - накладные карманы фигурной формы, на верхний левый накладной карман настроен малый накладной карман. Над накладным карманом притачаны клапаны фигурной формы, пристегивающиеся к карманам двумя кнопками. Спинка с притачной кокеткой, которая простегана с утеплителем, от кокетки до низа целая. Воротник отложной. Рукава втачные, двухшовные. На левом рукаве на расстоянии 6 см от плечевого шва настрачивается нарукавная нашивка установленного образца. На линии талии имеется кулиса. Куртка со съёмным капюшоном из двух частей. Капюшон по передней стороне стягивается шнуром, по задней стороне пристегивается к куртке на три петли и три пуговицы. По накладным карманам, клапанам, планке, швам притачивания клапанов, шву притачивания кокетки спинки, бортам проложены две отделочные строчки на расстоянии 0,2 и 0,7 см от края или шва. Куртка на подкладке с утепляющей прокладкой в два слоя. На подкладке левой полочки - внутренний накладной карман. По краю меховой подстежки притачана молния и тесьма. Пристегивающийся меховой воротник обработан на плащевой ткани. По отлету и горловине воротника имеются петли для пристегивания воротника к куртке.

### 3.12. Бушлат форменный утепленный из плащевой ткани (рис. 11).

Бушлат утепленный из плащевой ткани на синтепоне с центральной бортовой потайной застежкой на пять - шесть пуговиц с пристегивающимся утепленным капюшоном. На полочках - верхние накладные объемные карманы с клапанами, пристегивающимися на две пуговицы, боковые прорезные карманы с листочками. С внутренней стороны левой полочки настроен ветрозащитный клапан. На левой полочке подкладки настроен внутренний накладной карман, застегивающийся на пуговицу. Капюшон по лицевому вырезу стягивается тесьмой. Капюшон пристегивается к бушлату двумя пуговицами. Спинка с кокеткой, по низу которой отстрочена строчка, от кокетки до низа целая. Бушлат по линии талии и по низу стягивается шнуром. Рукава втачные, двухшовные с усилительными накладками на уровне локтя и трикотажными напульсниками. На левый рукав бушлата на расстоянии 6 см от плечевого шва настроена нарукавная нашивка установленного образца. Воротник отложной из искусственного меха. Все соединительные швы отстрочены для прочности на 0,1 - 0,2 см. По краям клапанов и листочек проложена отделочная строчка на расстоянии 0,1 - 0,2 см. По краям бортов ветрозащитного клапана проложена отделочная строчка на расстоянии 0,5 - 0,7 см. Низ бушлата и рукавов обработан швом вподгибку с закрытым срезом шириной 1,5 - 2,0 см. Накладки настроены на рукава на расстоянии 0,1 - 0,2 см от края.

### 3.13. Брюки форменные утепленные (рис. 12).

Брюки из плащевой ткани с утепляющей подкладкой из синтепона. Брюки с притачным поясом и семью шлевками: две на передних половинках, две - над боковыми швами, три - на задних половинках. Пояс застегивается на две пуговицы. Передние половинки с косыми боковыми карманами, со складками: по одной на каждой половинке. По боковым швам над линией колен настроены внешние накладные объемные карманы с клапанами, застегивающимися на две пуговицы. С внутренней стороны правой передней половинки настроен утеплительный клапан (откосок). Застежка банта на тесьму «молния». По краю банта левой половинки проложена отделочная строчка на расстоянии 0,1 - 0,2 см от края. Задние половинки с вытачками. По низу брюк в боковой шов втачана тесьма «молния». Низ брюк обработан швом вподгибку с закрытым срезом шириной 1,5 - 2,0 см. В шов со стороны бокового и шагового швов закреплена эластичная лента. По нижнему и верхнему краю пояса, клапану, карману проложены две отделочные строчки на 0,2 - 0,7 см. По краям объемных накладных карманов проложена отделочная строчка на расстоянии 0,1 - 0,2 см. Боковой шов вытачки на задних половинках отстрочен для прочности на 0,1 - 0,2 см.

### 3.14. Фуражка форменная с подбородным ремешком и фуражка форменная с филигранным ремешком (рис. 13).

Фуражка с подбородным ремешком черного цвета, прикрепленным форменными пуговицами. Фуражка с филигранным ремешком золотистого

(серебристого) цвета, прикрепленным форменными пуговицами. Фуражка состоит из донышка овальной формы, четырех стенок (четвертинок), прямого околыша и налобника. Снабжена двумя кантами зеленого цвета: один втачан в шов соединения донышка со стенками, второй - в шов соединения стенок с околышем. Фуражка на подкладке, на донышко которой настроена накладка. Для придания и сохранения формы фуражки в передние стенки вкладываются жесткие стойки. Фуражка с металлическим каркасом, вставленным в донышко корпуса фуражки-подкладки.

### 3.15. Кепи форменное мужское «деми» (рис. 14):

- кепи (тип А) изготавливается из полшерстяной ткани;
- кепи (тип Б) изготавливается из хлопчатобумажной ткани;
- кепи (тип В) изготавливается из плащевой ткани в комплекте с плащом.

Кепи состоит из головки, бортика и козырька. Головка состоит из донышка овальной формы и двух стенок. Швы головки и стенок обработаны настрочными швами. По краю бортика проложена отделочная строчка. Бортик крепится к стойке при помощи двух петель и пуговиц. Козырек обтяжной. Кепи выполнено на подкладке.

### 3.16. Шапка-ушанка (рис. 15).

Шапка-ушанка состоит из четырехклинного колпака, козырька и назатыльника с цельнокроеными наушниками и изготавливается на стеганой ватной подкладке. К концам наушников пришиваются завязки из тесьмы. Верх шапки изготавливается из натурального меха (каракуль, ондатра, белек) черного или темно-коричневого цвета.

### 3.17. Кепи форменное мужское с бортиком и козырьком, обработанными натуральным мехом, типы А и Б (рис. 16).

Указанный головной убор может приобретаться вместо шапки-ушанки.

Кепи состоит из головки, бортика и козырька. Головка состоит из донышка овальной формы, двух боковых и одной передней стенок. Швы головки обработаны настрочным швом. Бортик и козырек обработаны натуральным мехом. Бортик крепится к стенкам при помощи кнопок.

Изделие изготавливается на стеганой подкладке двух моделей:

- модель А - верх кепи выполнен из натуральной кожи;
- модель Б - верх кепи выполнен из плащевой ткани.

### 3.18. Галстук форменный (рис. 24).

Галстук изготавливается из ткани зеленого или темно-зеленого цвета. Состоит из основной части в виде вытянутой трапеции, заканчивающейся острым углом постоянного узла и шейки с застежкой для застегивания галстука под воротником рубашки.

#### IV. Форменная одежда для женщин

##### 4.1. Костюм форменный женский (рис. 17).

4.1.1. Жакет полуприлегающего силуэта со смещенной бортовой застежкой до перегиба лацканов на три петли и три пуговицы, на правой полочке три отделочные пуговицы. Полочки с передними вытачками и отрезными бочками. На полочках боковые прорезные карманы в «рамку» с клапанами фигурной формы. Спинка со швом посередине и плечевыми вытачками. Воротник отложной. На края воротника пришиваются петлицы коротким концом к внешней его части с должностными знаками различия установленного образца. Рукава втачные, двухшовные с закрытой шлицей и двумя отделочными пуговицами, на расстоянии 9 см от низа рукавов настрачиваются шевроны установленного образца. Жакет на подкладке. На левой полочке на уровне второй пуговицы петля-полодержатель, на подборте правой полочки пуговица-полодержатель.

4.1.2. Юбка прямая на подкладке, сверху на притачном поясе, застегивающемся на обметную петлю и пуговицу. На переднем и заднем полотнище от шва притачивания пояса по одной вытачке с каждой стороны. Заднее полотнище юбки со швом посередине, шов заканчивается шлицей. Застежка в левом боковом шве на тесьму «молния». Модель Б - пояс заднего полотнища юбки на резинке.

##### 4.2. Костюм форменный женский летний (куртка и юбка) (рис. 18).

4.2.1. Куртка полушерстяная с отложными лацканами и поясом по низу, центральной бортовой застежкой на пять форменных пуговиц: четыре - на полочке, одна - на поясе. В пояс втачаны хлястики-затяжки, которые крепятся петлей и пуговицей. Полочка и спинка на кокетке. На полочке - карманы в рельефном шве. Спинка с мягкими складочками по шву притачивания пояса по одной с каждой стороны. Складочки направлены в сторону боковых швов. Воротник отложной, на края воротника пришиваются петлицы коротким концом к внешней его части с должностными знаками различия установленного образца. Рукава втачные, двухшовные с манжетами, застегивающимися на пуговицу, с одной мягкой складочкой по низу, направленной в сторону локтевого шва со шлицами, расположенными в локтевом шве. На левом рукаве на расстоянии 6 см от плечевого шва настрачивается нарукавная нашивка установленного образца. Куртка на подкладке в области полочки и спинки. Швы притачивания кокеток настроены двумя отделочными строчками на 0,1 - 0,2 см и на 0,5 - 0,7 см. По краям хлястиков-затяжников, пояса, воротнику, бортам, манжетам проложены две отделочные строчки на 0,1 - 0,2 см и на 0,5 - 0,7 см.

4.2.2. Модель А - юбка прямого силуэта на подкладке, сверху на притачном поясе, застегивающемся на обметную петлю и пуговицу. На переднем и заднем полотнище от шва притачивания пояса по одной вытачке с каждой стороны. Заднее полотнище юбки со швом посередине, шов

заканчивается шлицей. Застежка в левом боковом шве на тесьму «молния». Модель Б - пояс заднего полотнища юбки на резинке.

4.3. Костюм форменный женский летний из хлопчатобумажной ткани (рис. 19).

4.3.1. Куртка с отложными лацканами, поясом по низу и центральной бортовой застежкой на четыре форменные пуговицы: три на полочке, одна - на поясе. На пояс настроены хлястики-затяжки, которые крепятся петлей и пуговицей. Полочки на кокетках, под которые втачаны клапаны фигурной формы, застегивающиеся на пуговицу. Полочки с внешними цельновыкроенными накладными карманами. Нижний край внешних накладных карманов втачивается в пояс куртки. На определенном расстоянии от верхнего края цельновыкроенного кармана проложены две поперечные строчки и оформлен вход в боковой карман. Спинка на кокетке с мягкими складками по шву притачивания пояса, по одной с каждой стороны. Складки направлены в сторону боковых швов. Воротник отложной, на края воротника настроены петлицы коротким концом к внешней его части с должностными знаками различия установленного образца. Рукава втачные двухшовные с притачными манжетами, застегивающимися на пуговицу, с двумя мягкими складками по низу, направленными в сторону локтевого шва, и шлицами. С изнаночной стороны рукава на расстоянии 18 - 20 см от оката настроена пата с петлей для фиксации рукава в завернутом состоянии. От лицевой стороны пришита пуговица для паты. По краям воротника и бортов проложена отделочная строчка на расстоянии 0,5 см от края. По нижнему краю пояса, клапанам, манжетам, карманам, хлястикам-затяжкам и кокеткам проложены две отделочные строчки на 0,2 и 0,7 см.

4.3.2. Куртка может комплектоваться брюками (модель А) или юбкой (модель Б).

Модель А - брюки.

Брюки на притачном поясе с семью шлевками: двумя - спереди и пятью - сзади. Пояс застегивается на две пуговицы. Передние половинки брюк с боковыми карманами и со складками: по две на каждой половинке. По центру передних половинок проложена отделочная строчка на 0,1 - 0,2 см от линии перегиба, имитирующая стрелку. Задние половинки - с вытачками. Застежка банта на тесьму «молния». По поясу проложена отделочная строчка на расстоянии 0,2 см от шва. По карманам проложены отделочные строчки на 0,2 и 0,7 см, по низу брюк - 2,0 см.

Модель Б - юбка.

Юбка прямая на подкладке, сверху - на притачном поясе, застегивающемся на притачную петлю и пуговицу. На переднем полотнище от шва притачивания пояса по одной вытачке с каждой стороны. Пояс заднего полотнища юбки - на резинке. Заднее полотнище юбки со швом посередине, шов заканчивается шлицей. Застежка в левом боковом шве на тесьму «молния».

#### 4.4. Рубашка (блузка) форменная женская (рис. 20).

Рубашка (блузка) с потайной (супатной) застежкой до низа на шесть - семь пуговиц: одна - на стойке воротника, пять-шесть - на полочке. Воротник отложной, с отрезной стойкой, обработанный методом прямого дублирования. Полочки с кокетками и тремя складками, расположенными в шве притачивания кокетки. Правая полочка с цельновыкроенной планкой. Спинка с вытачками из плечевых швов. Рукава в рубашках (блузках) двух типов:

- тип А - длинные с притачными манжетами, застегивающимися на пуговицу внизу рукавов шлицы;

- тип Б - короткие без манжет. Низ рубашки (блузки) обработан швом вподгибку с закрытым срезом.

Воротник, притачные манжеты прострачиваются отделочной строчкой на расстоянии 0,2 - 0,3 см от сгиба. Планка правой полочки прострачивается на расстоянии 3,3 - 3,5 см от сгиба. Короткий рукав обработан швом вподгибку с закрытым срезом шириной 3,3 - 3,5 см от края.

#### 4.5. Плащ женский форменный (рис. 21).

Женский плащ прямого силуэта с центральной бортовой застежкой на четыре-пять горизонтально обметанных петель и четыре-пять пуговиц. Полочки и спинка с отлетными кокетками. На полочках боковые прорезные карманы с листочками. Спинка со швом посередине и шлицей внизу. Рукава втачные, двухшовные, в нижнем шве рукавов паты, свободные концы паты фигурной формы, пристегивающиеся к рукавам петлями на пуговицы. Воротник отложной. По талии плащ с поясом. Пояс продергивается в шлевки на боковых швах. Плащ на подкладке. Подкладка по низу отлетная. По краю деталей воротника, паты, пояса, бортов, листочек проложены отделочные строчки: первая - на 0,1 - 0,2 см, вторая - на 0,5 - 0,7 см.

#### 4.6. Берет форменный женский (рис. 22).

Берет шерстяной или фетровый темно-зеленого или черного цвета, без швов и имеет мягкую круглую форму.

#### 4.7. Кубанка форменная женская (рис. 23).

Указанный головной убор может приобретаться вместо шапки-ушанки.

Кубанка состоит из круглого основания и стенки из двух частей на утепляющей подкладке. Кубанка изготавливается из натурального меха (каракуль).

### V. Полевая (защитная) форменная одежда (мужская и женская)

5.1. Полевая (защитная) форменная одежда состоит из комплектов, указанных в пункте 2 настоящих Образцов форменной одежды должностных лиц агентства лесного и охотничьего хозяйства Сахалинской области и государственного казенного учреждения «Сахалинские лесничества».

5.2. Костюм форменный защитный летний представляет собой вариант полевой тактической формы, состоит из куртки с капюшоном и брюк.

5.3. Костюм форменный защитный зимний представляет собой вариант утепленной полевой тактической формы, состоит из куртки утепленной с капюшоном и полукombineзона.

5.4. На куртке утепленной с капюшоном из комплекта зимней полевой (защитной) форменной одежды и куртке с капюшоном из комплекта летней полевой (защитной) форменной одежды устанавливается ношение нарукавного знака принадлежности должностных лиц агентства лесного и охотничьего хозяйства Сахалинской области и государственного казенного учреждения «Сахалинские лесничества» и размещение нашивок установленного образца.

5.5. Футболка должна иметь качественные швы, должна быть сделана из крепких тканей. Футболка хлопчатобумажная с коротким рукавом. Цвет: темно-зеленый.

5.6. Обувь для зимнего варианта должна быть представлена полусапогами (сапогами) из натуральной кожи, утепленными мехом (сапоги утепленные); для летнего варианта – ботинки из натуральной кожи с высоким берцем (сапоги).

5.7. Перчатки защитные утепленные, водонепроницаемые.

## Форменная одежда для мужчин

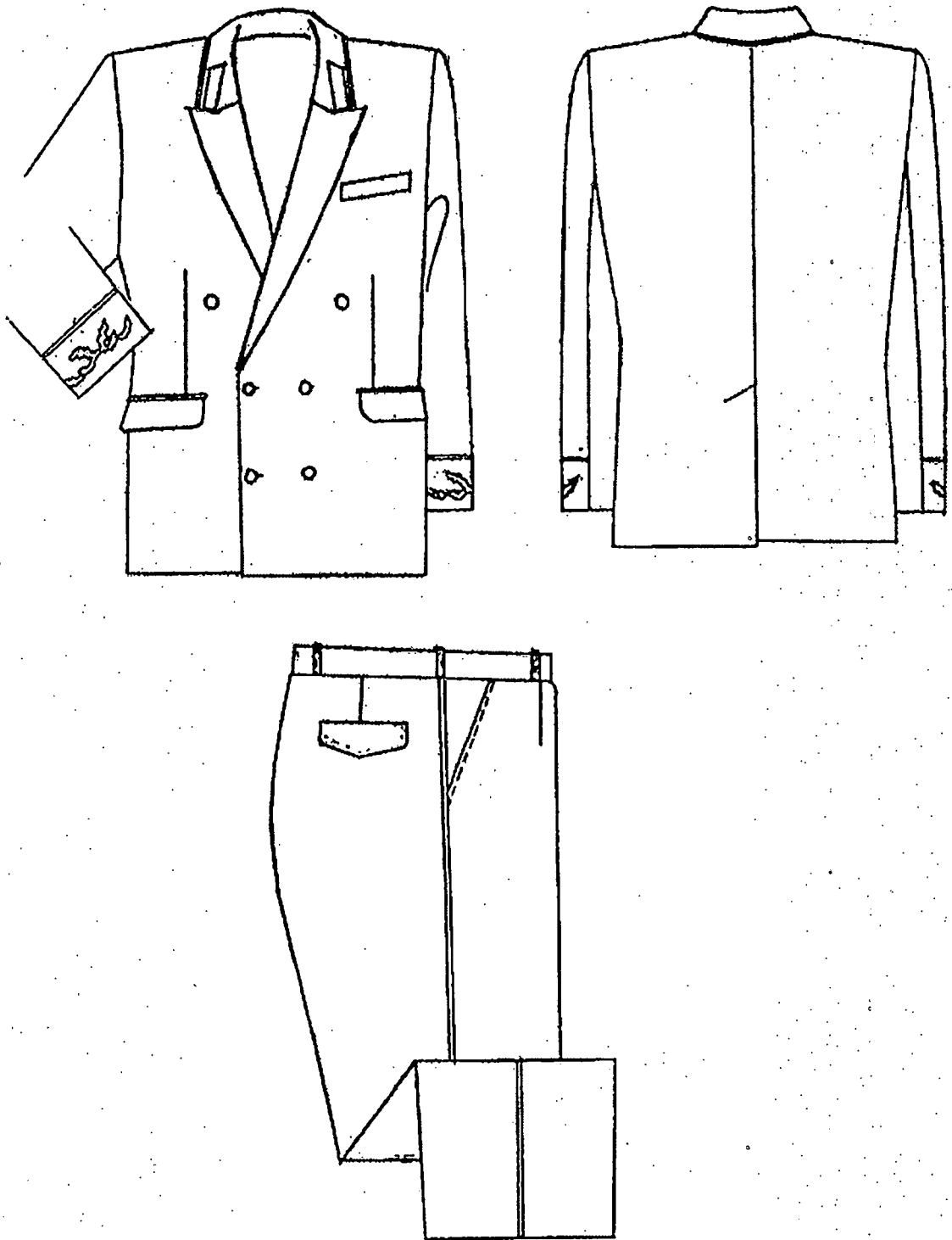


Рис. 1. Костюм форменный парадно-представительский



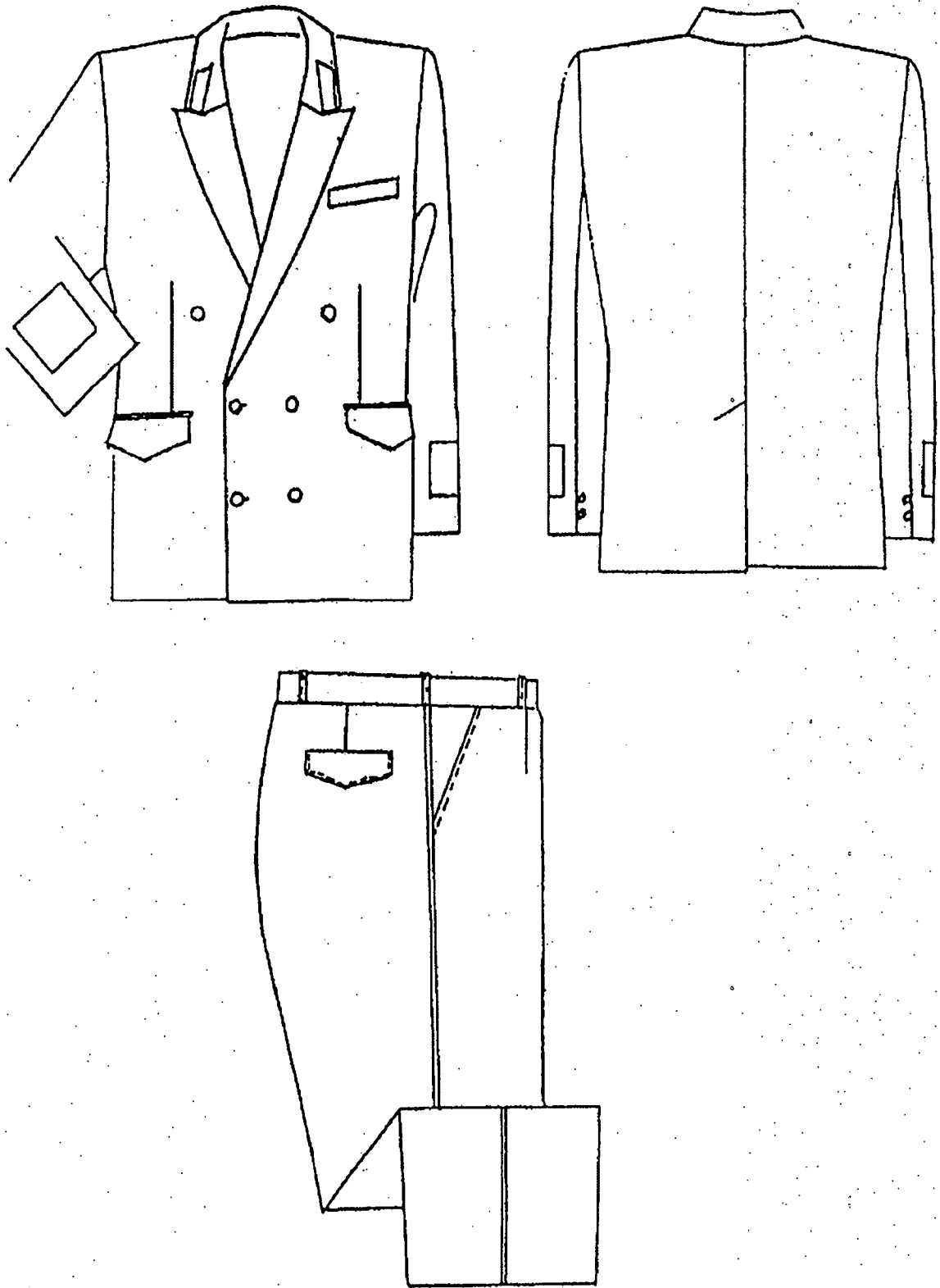


Рис. 2. Костюм форменный

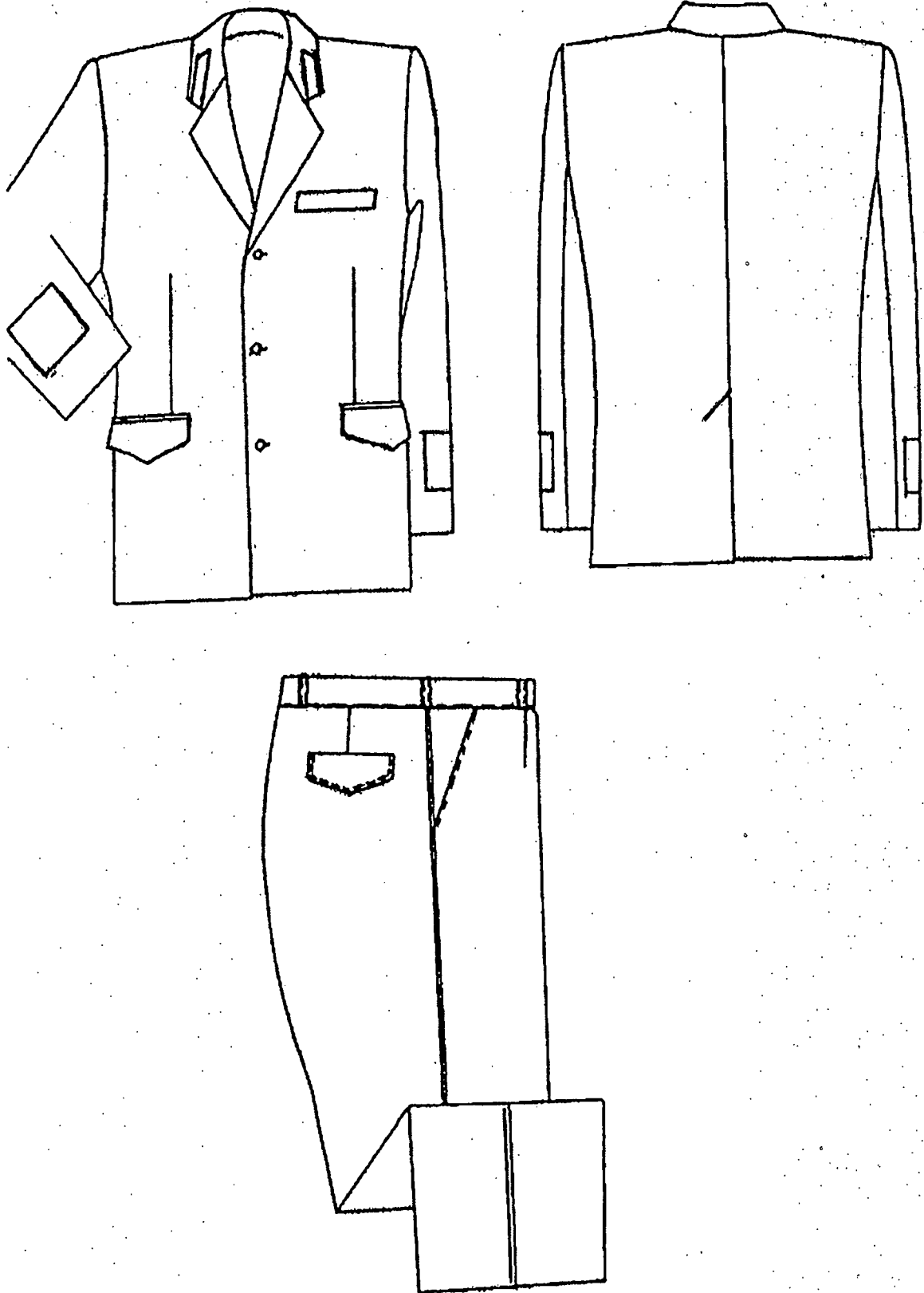


Рис. 3. Костюм форменный однобортный

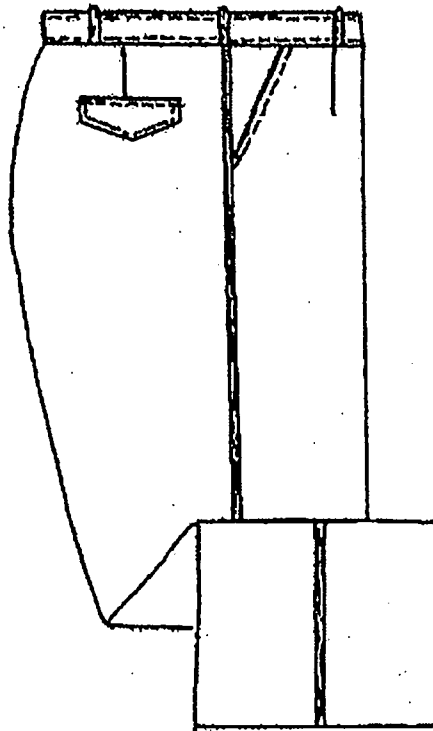
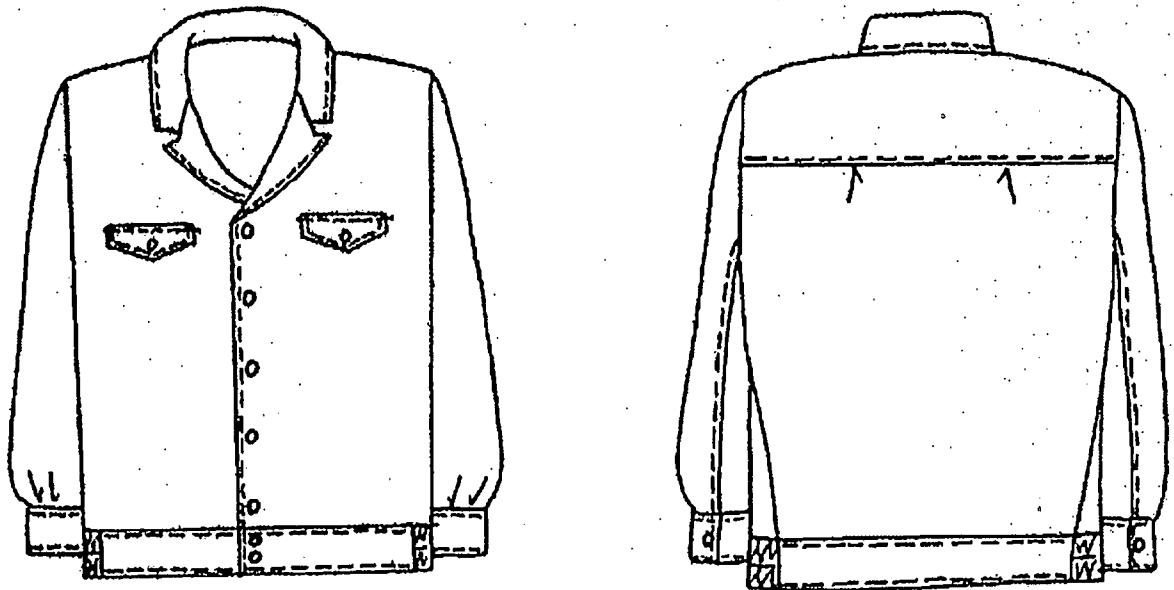


Рис. 4.А. Костюм форменный летний - тип А

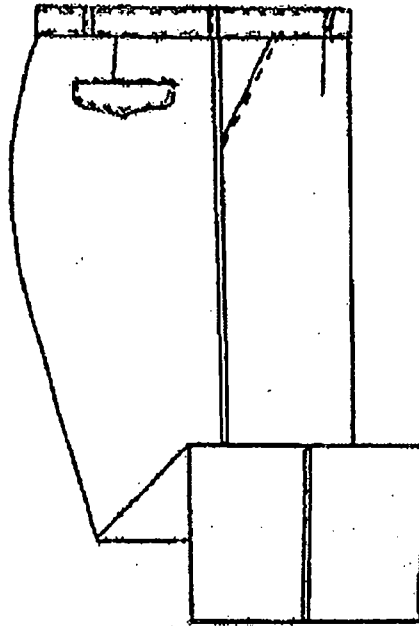
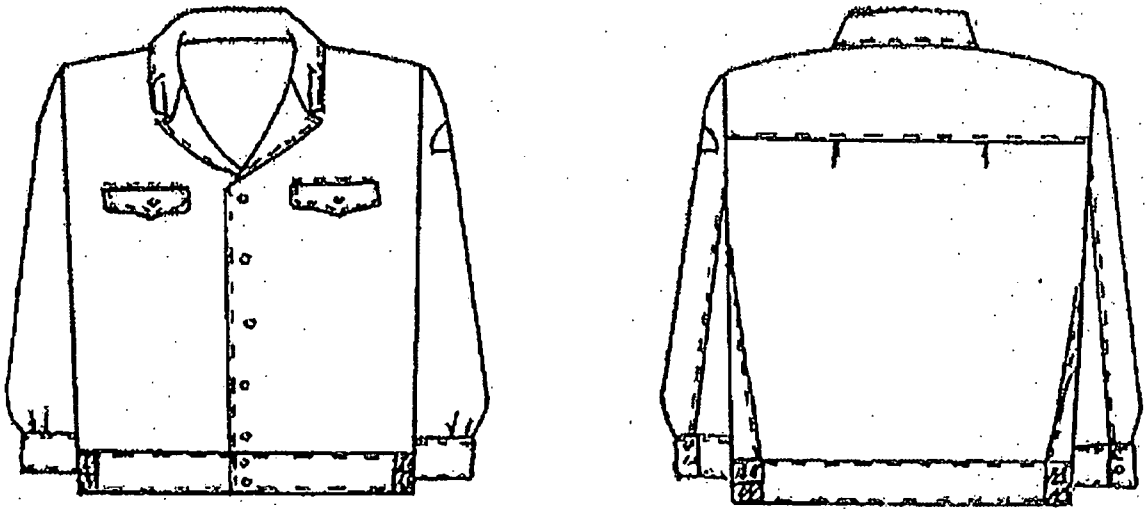


Рис. 4.Б. Костюм форменный летний - тип Б

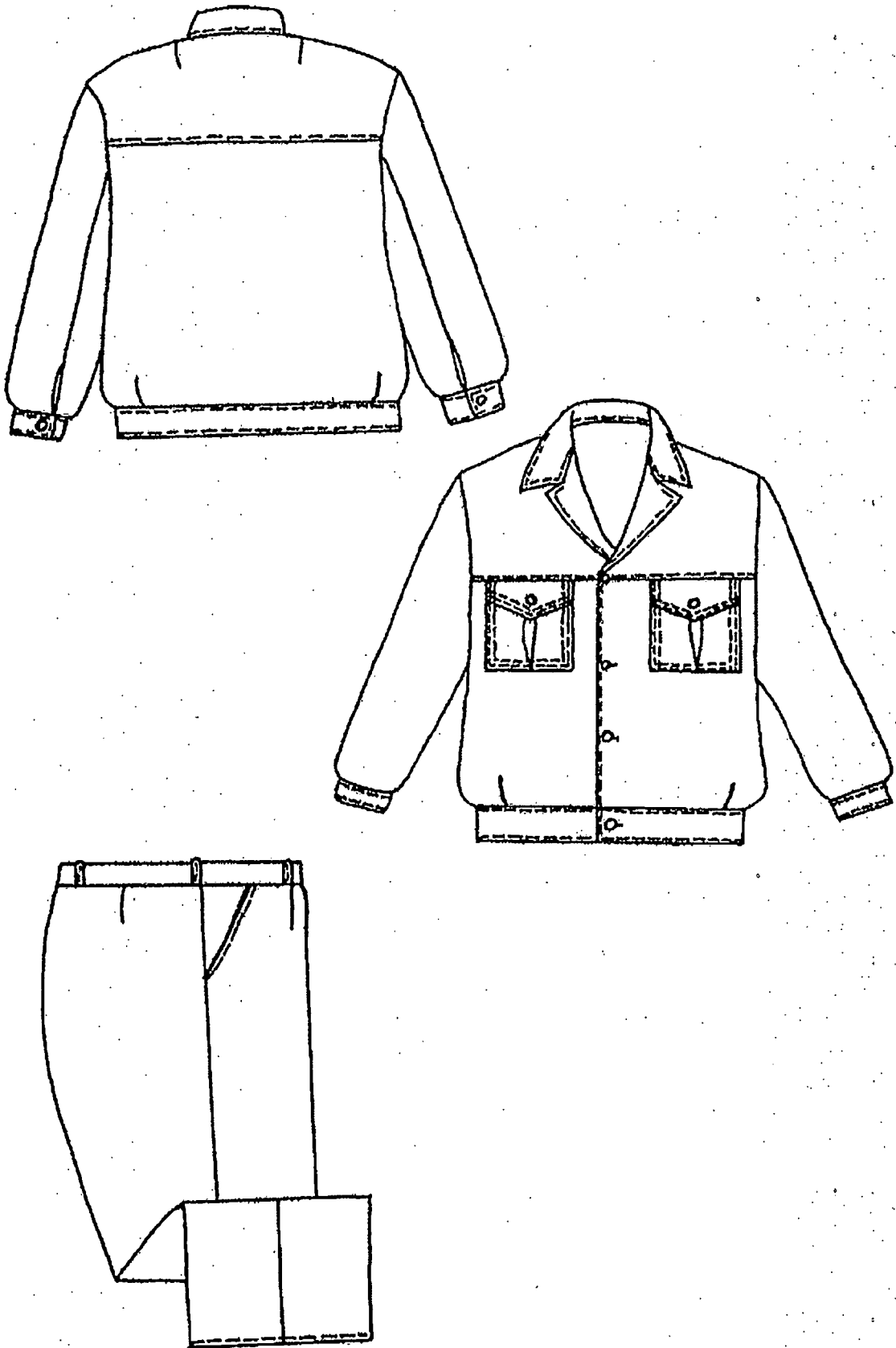


Рис. 5. Костюм форменный летний хлопчатобумажный

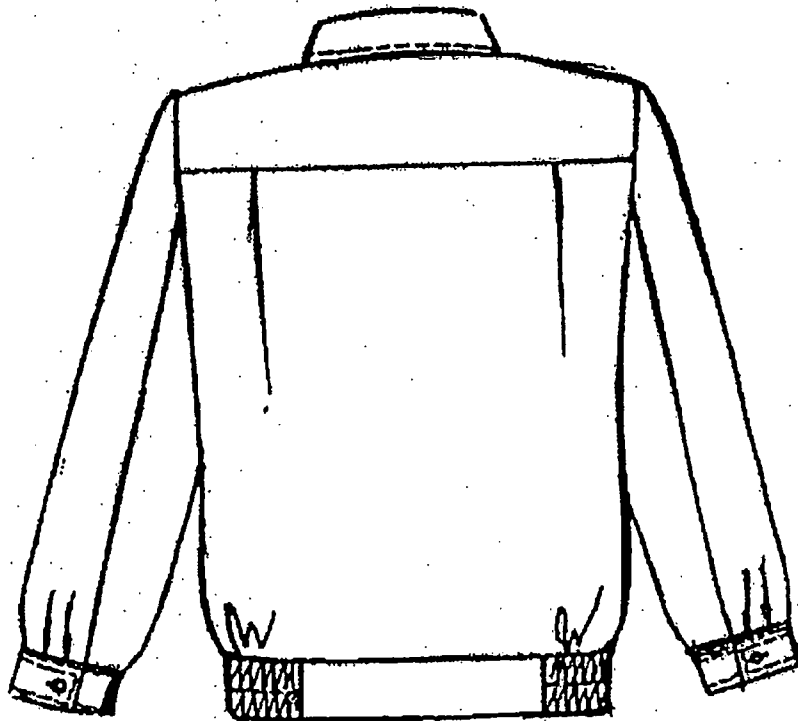
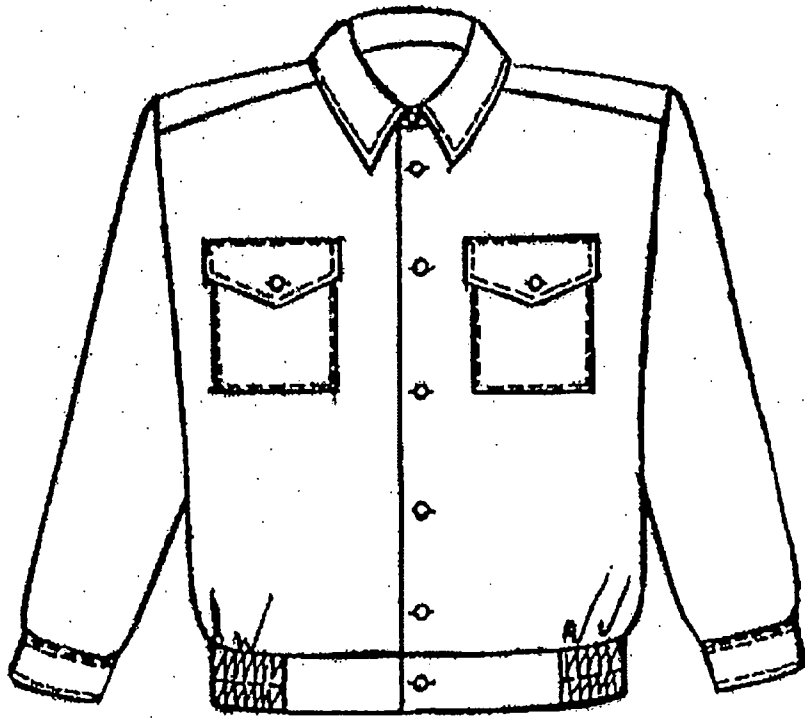


Рис. 5.А. Рубашка форменная - тип А

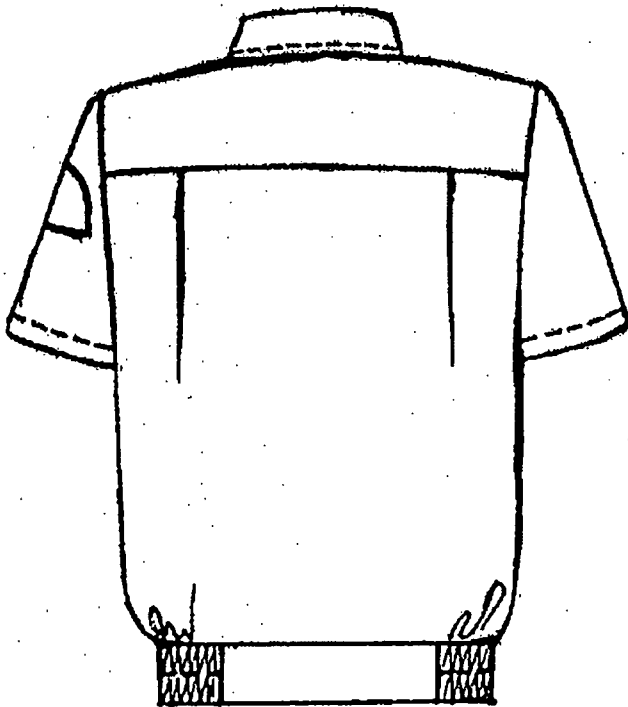
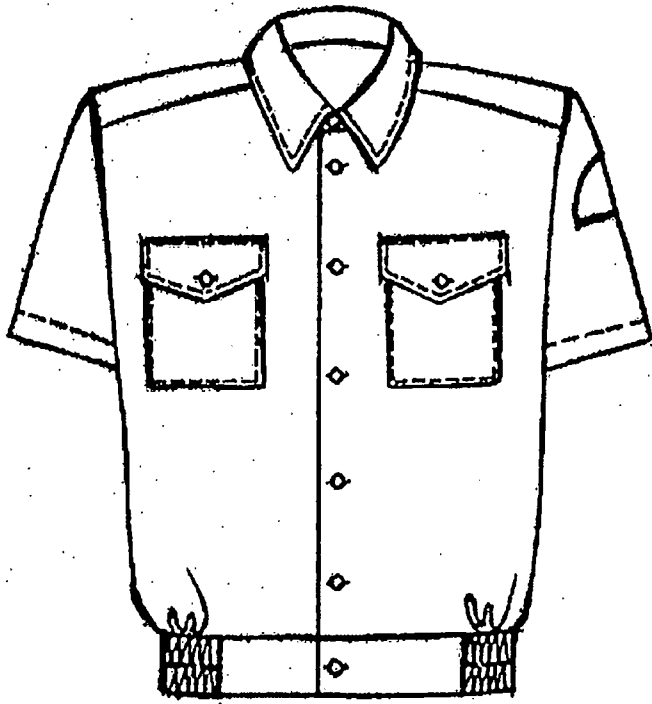


Рис. 5.Б. Рубашка форменная - тип Б

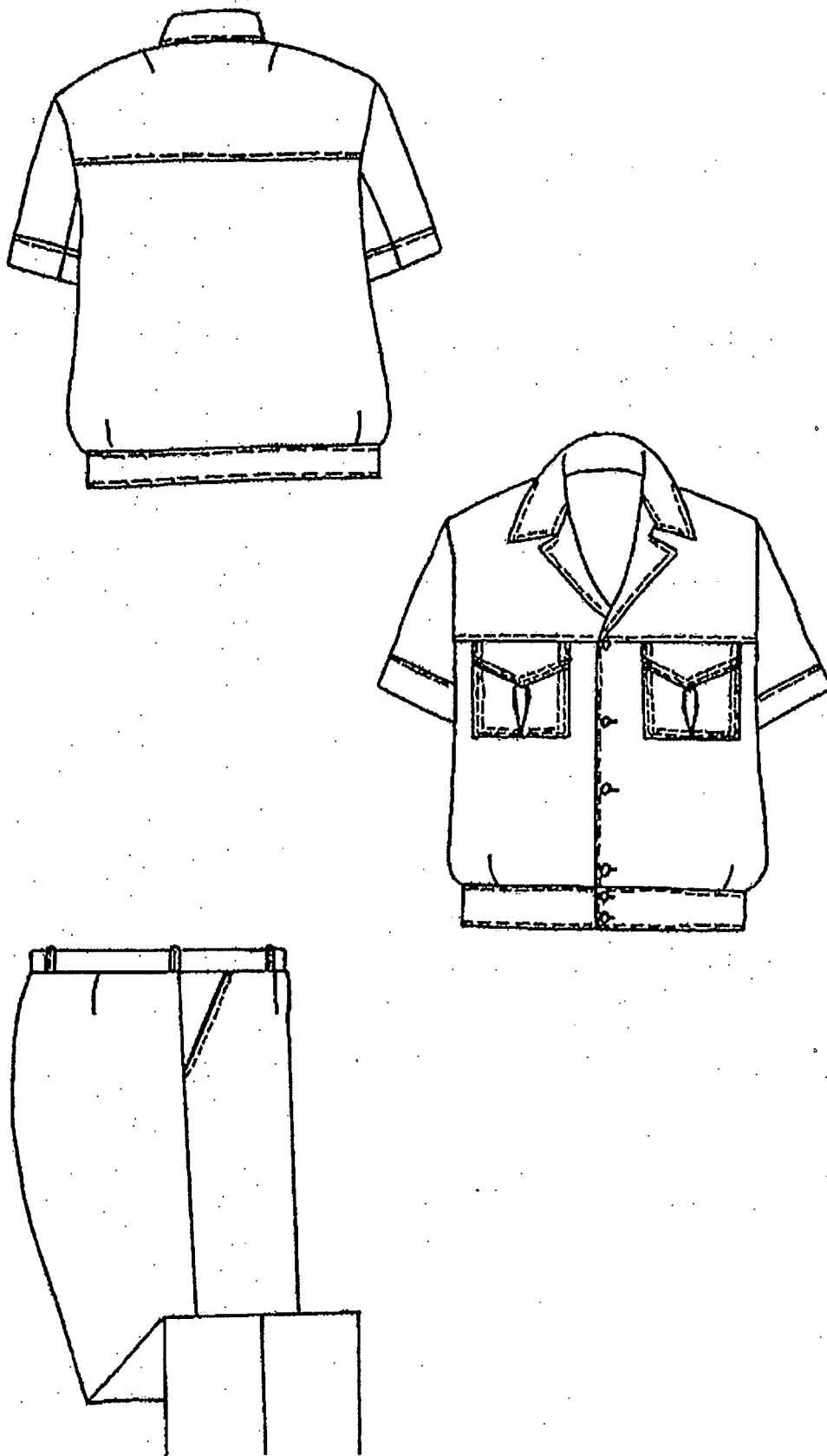


Рис. 6. Костюм форменный летний



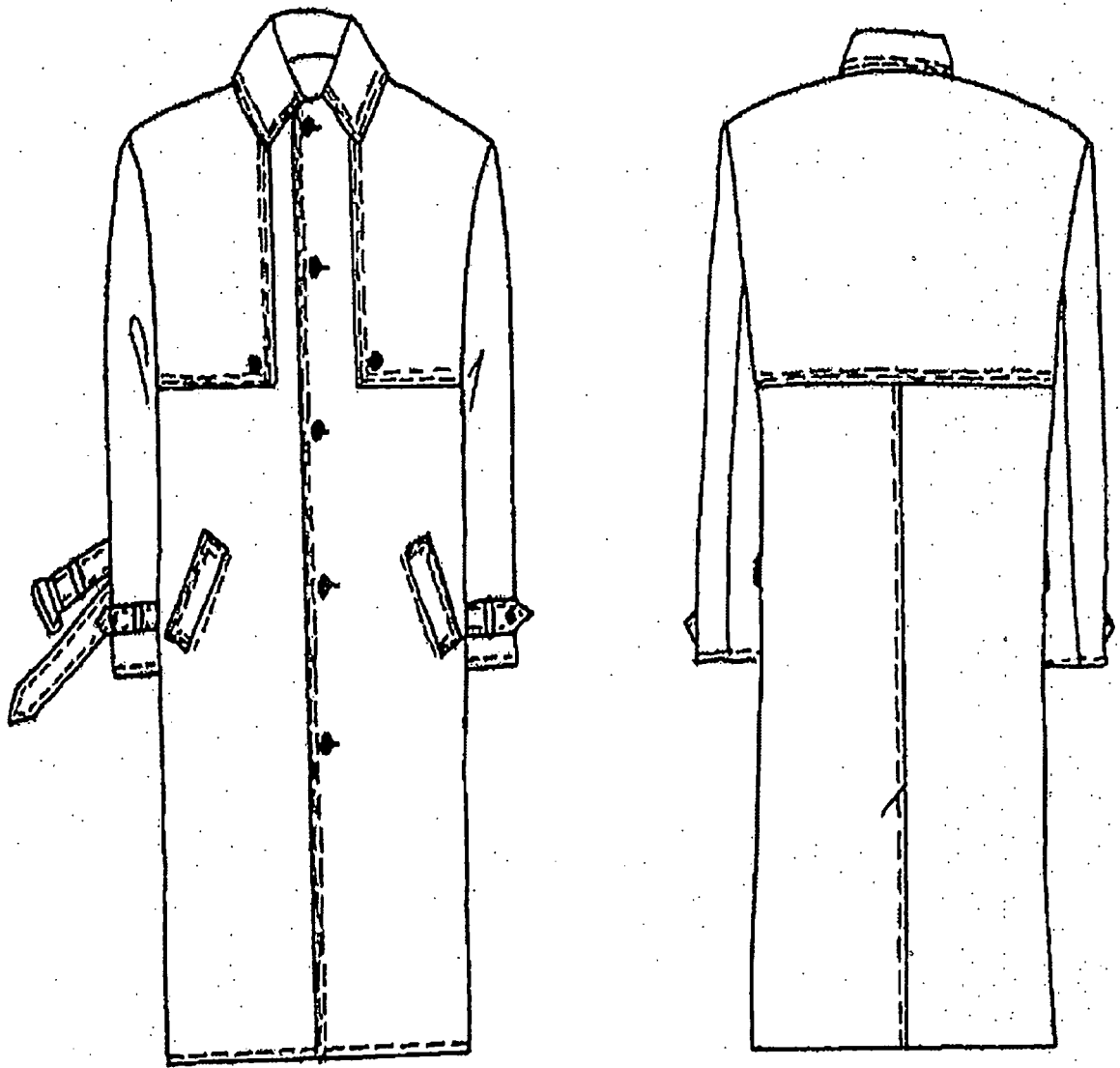


Рис. 7. Плащ мужской форменный

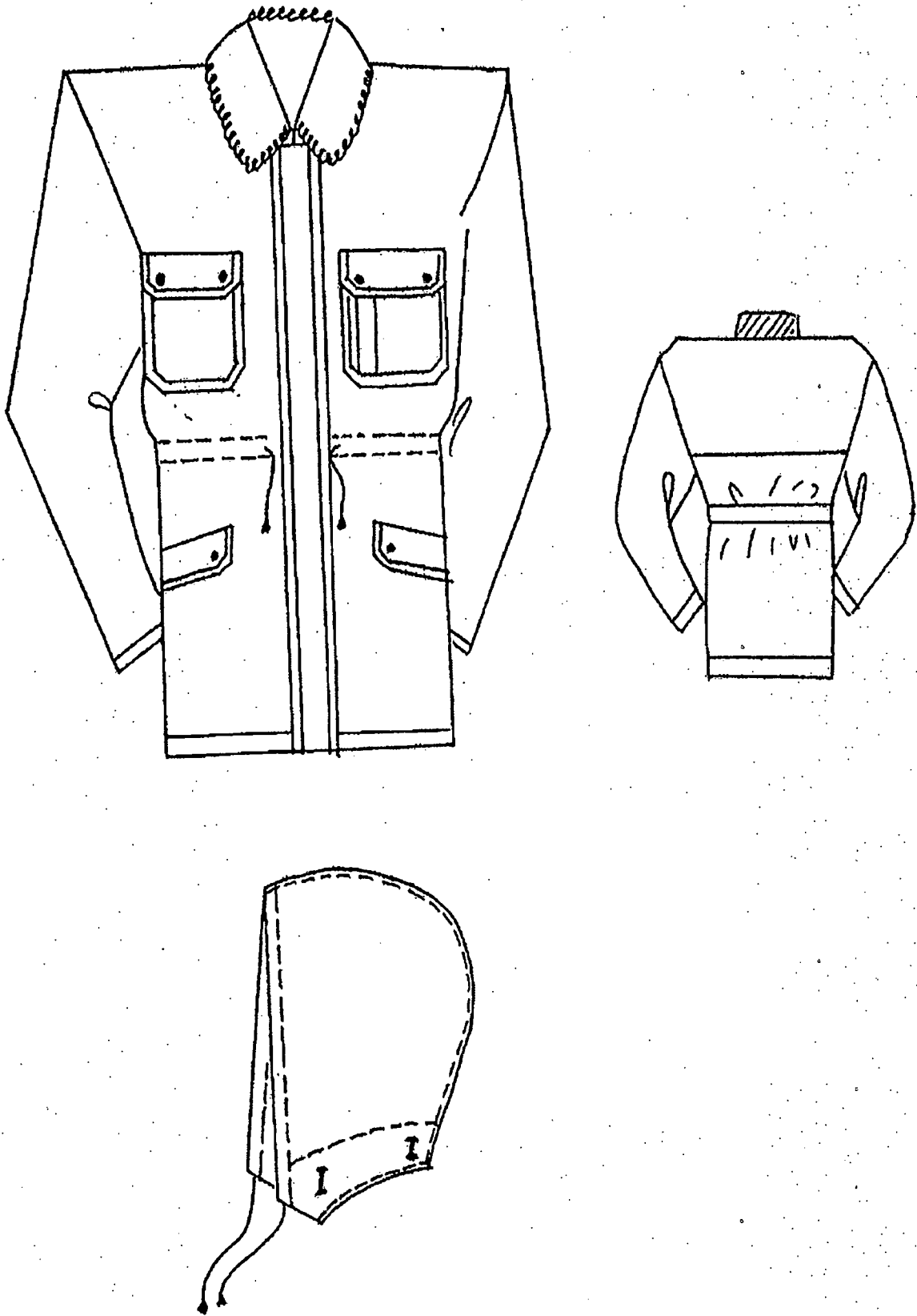


Рис. 8. Куртка форменная утепленная с меховым воротником

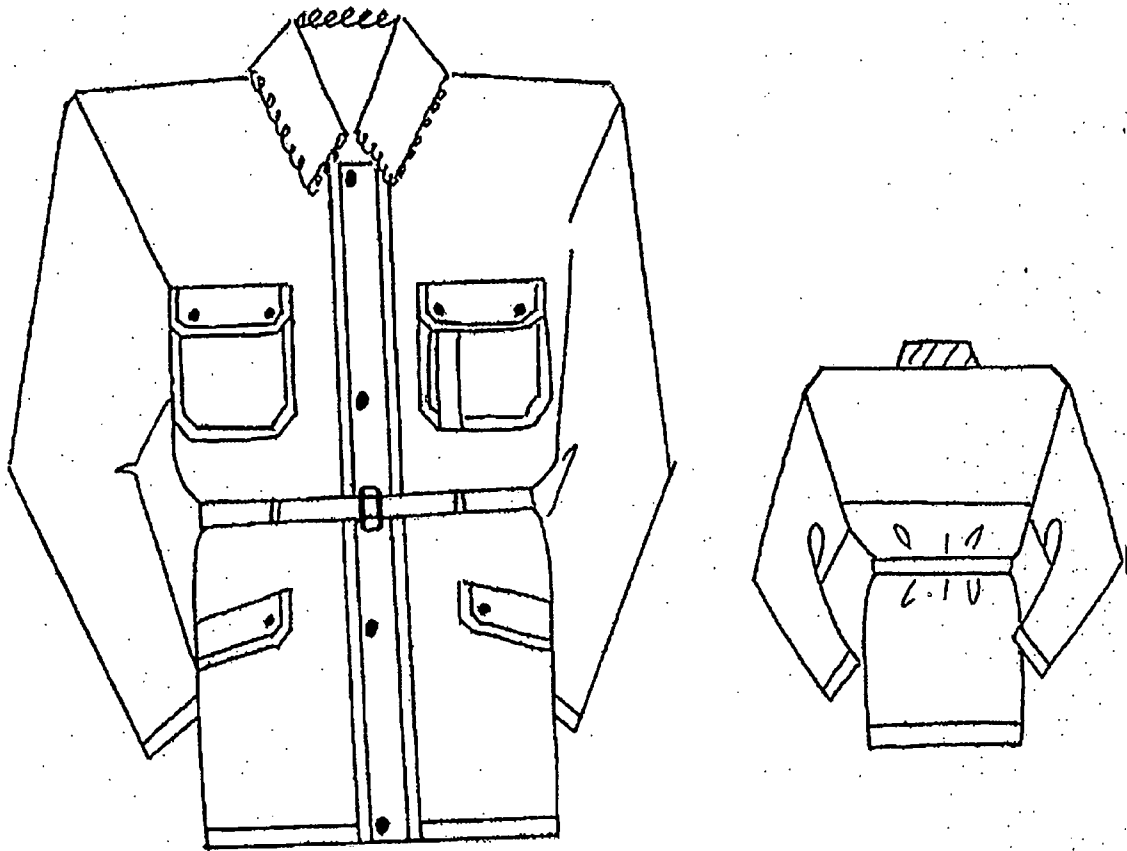


Рис. 9. Куртка форменная из плащевой ткани с меховым воротником и притачной меховой подкладкой

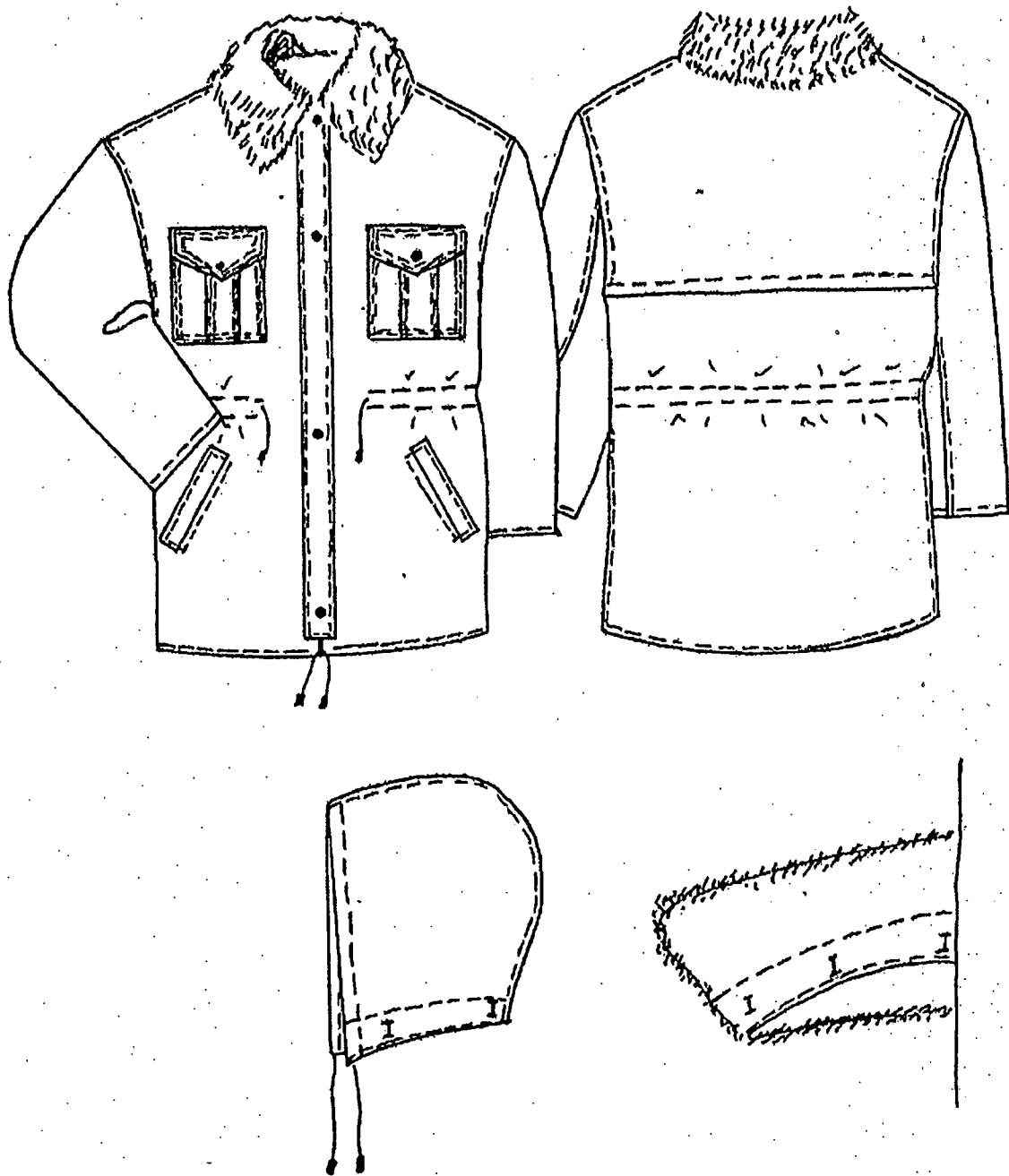


Рис. 10. Куртка форменная из плащевой ткани с пристегивающимися меховой подкладкой и меховым воротником

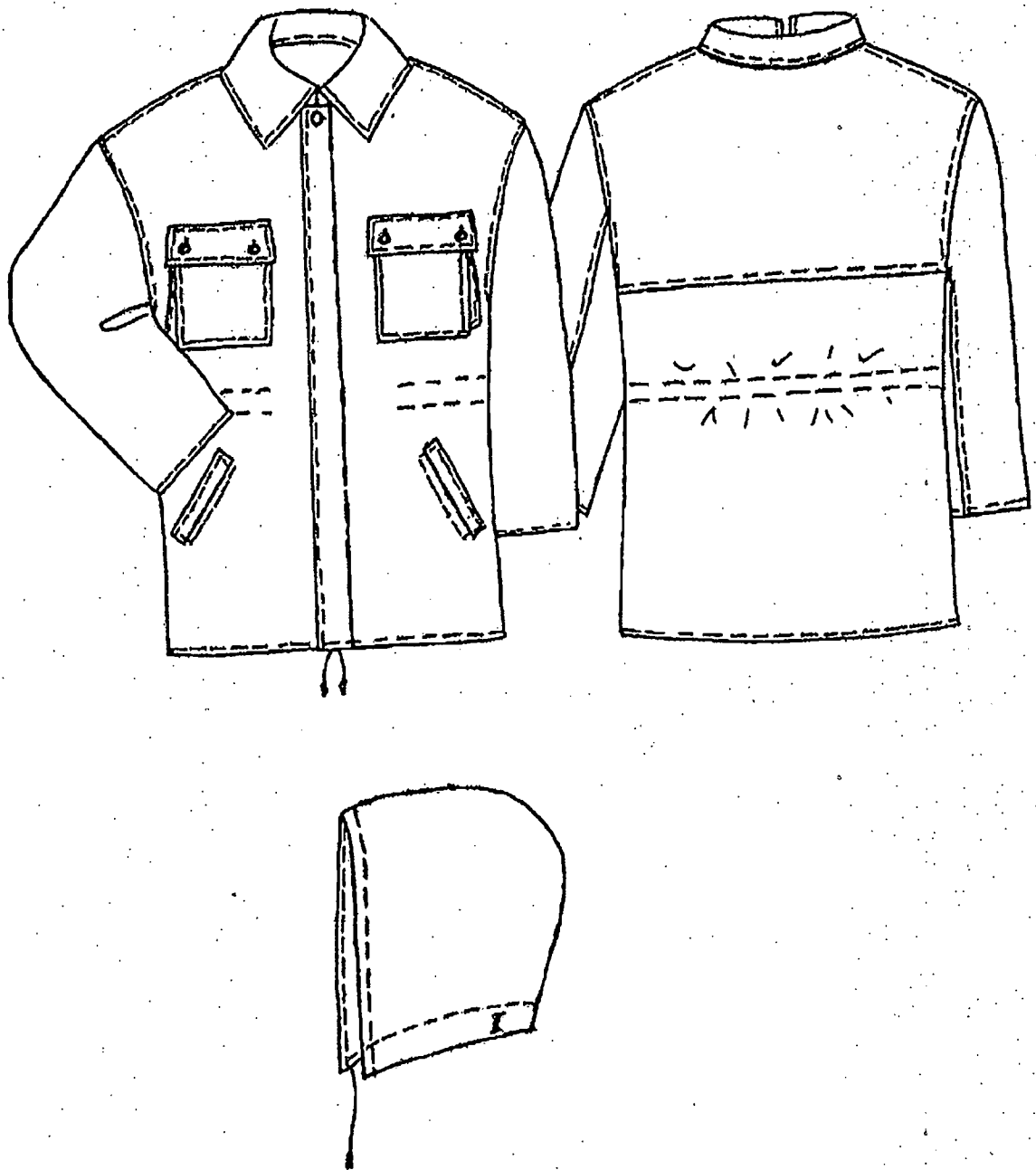


Рис. 11. Бушлат форменный утепленный из плащевой ткани.

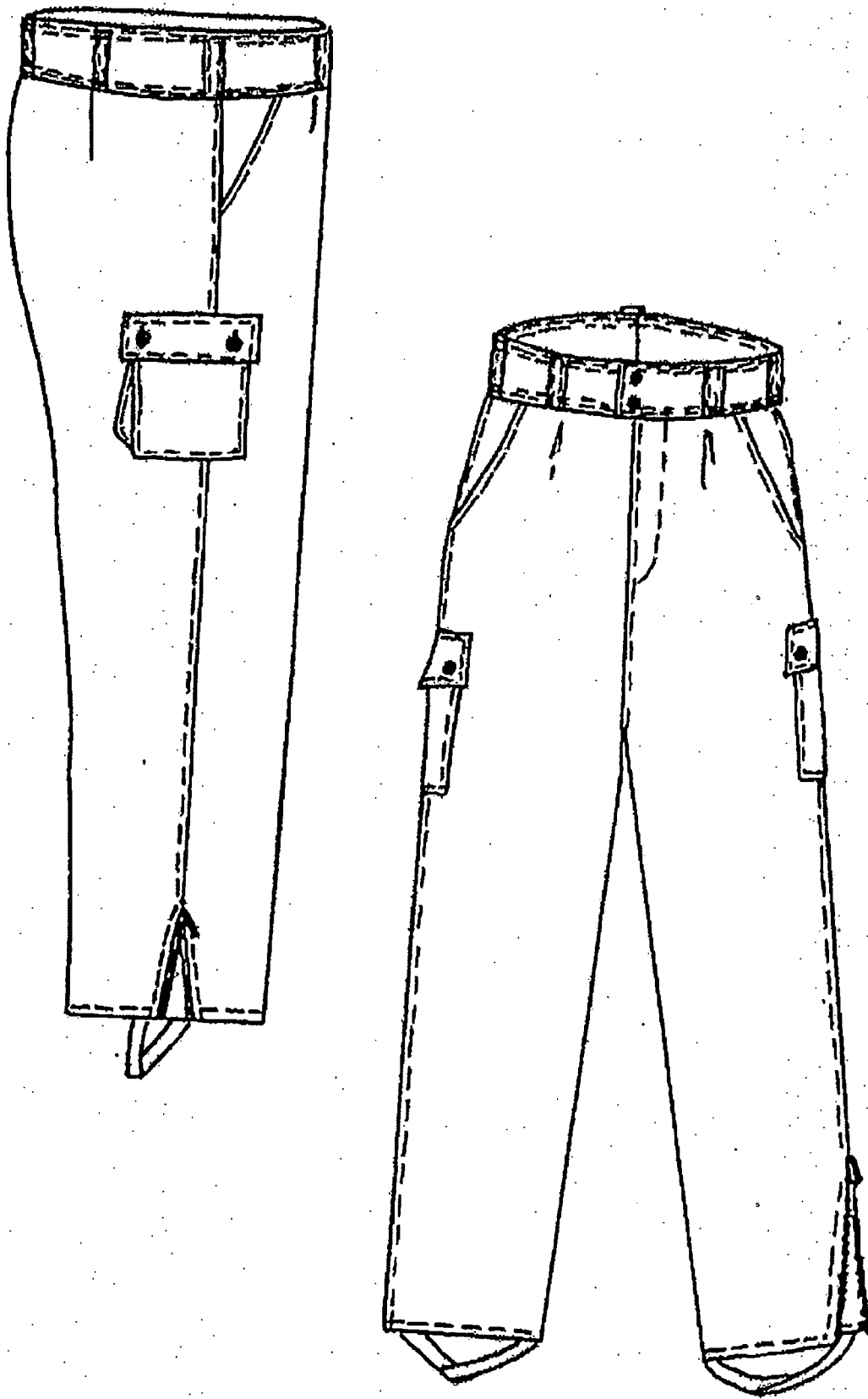


Рис. 12. Брюки форменные утепленные

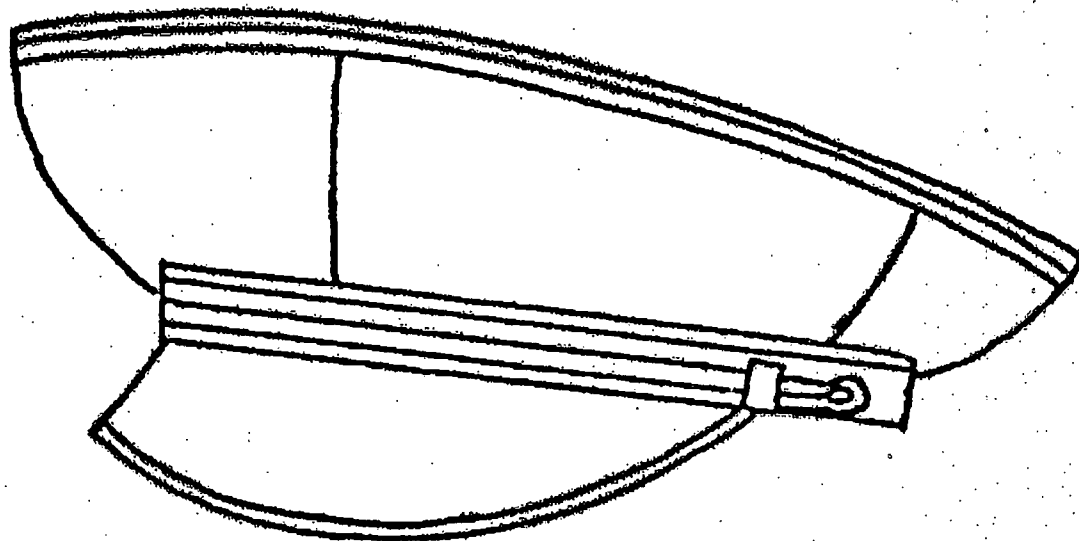


Рис. 13. Фуражка форменная с подбородным ремешком  
(филигранным ремешком)

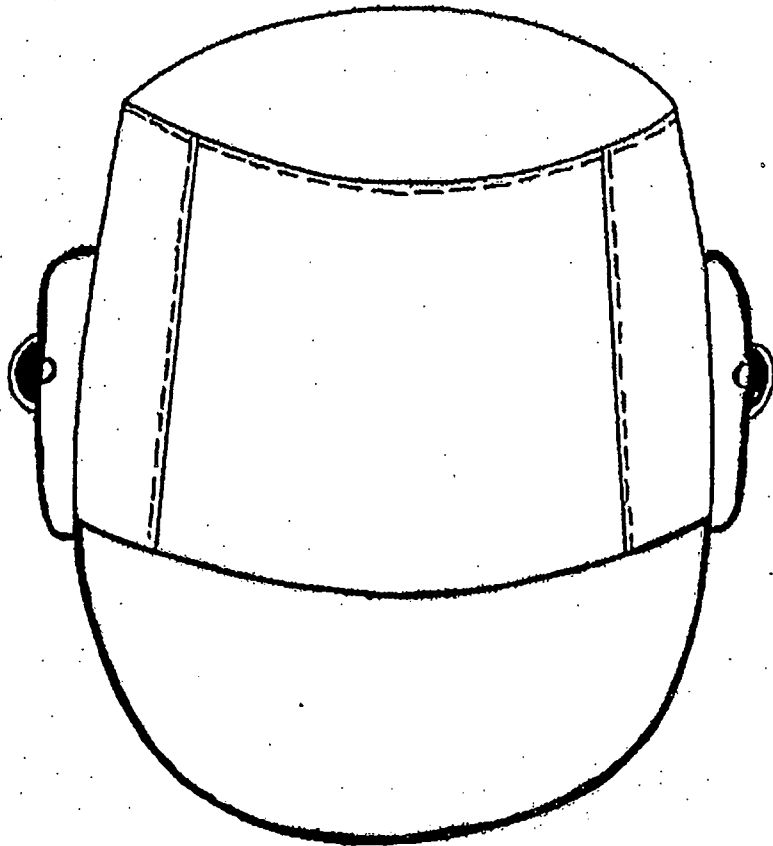
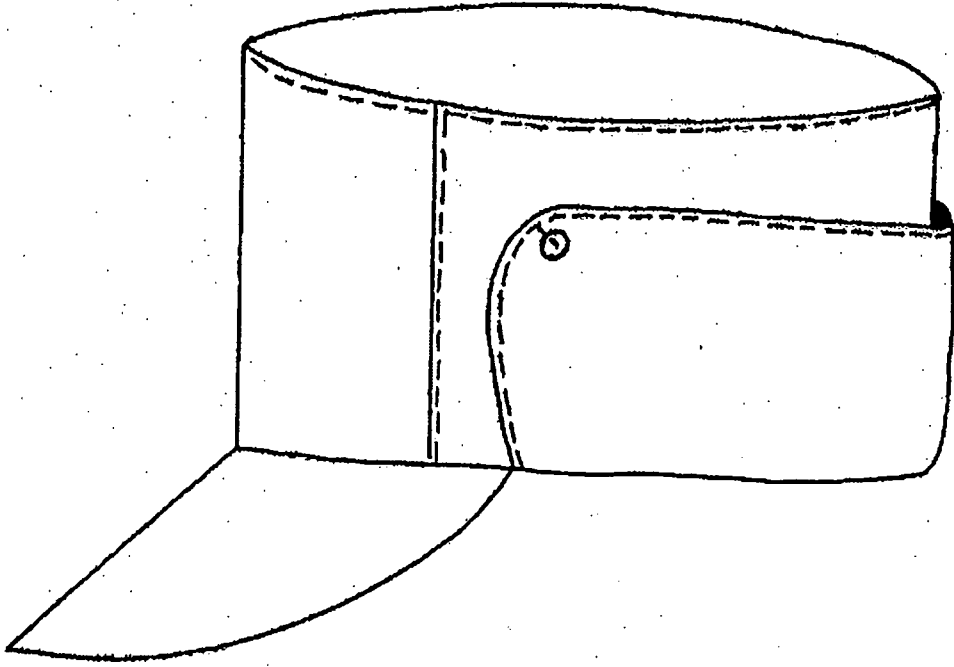


Рис. 14. Кепи фирменное мужское «деми»



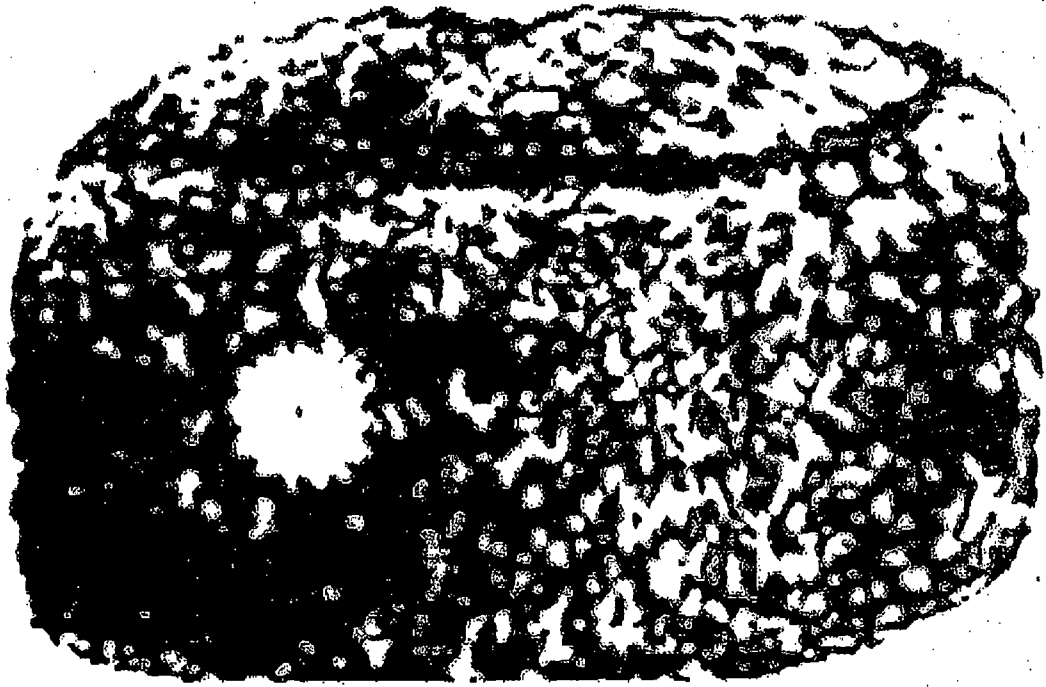


Рис. 15. Шапка-ушанка

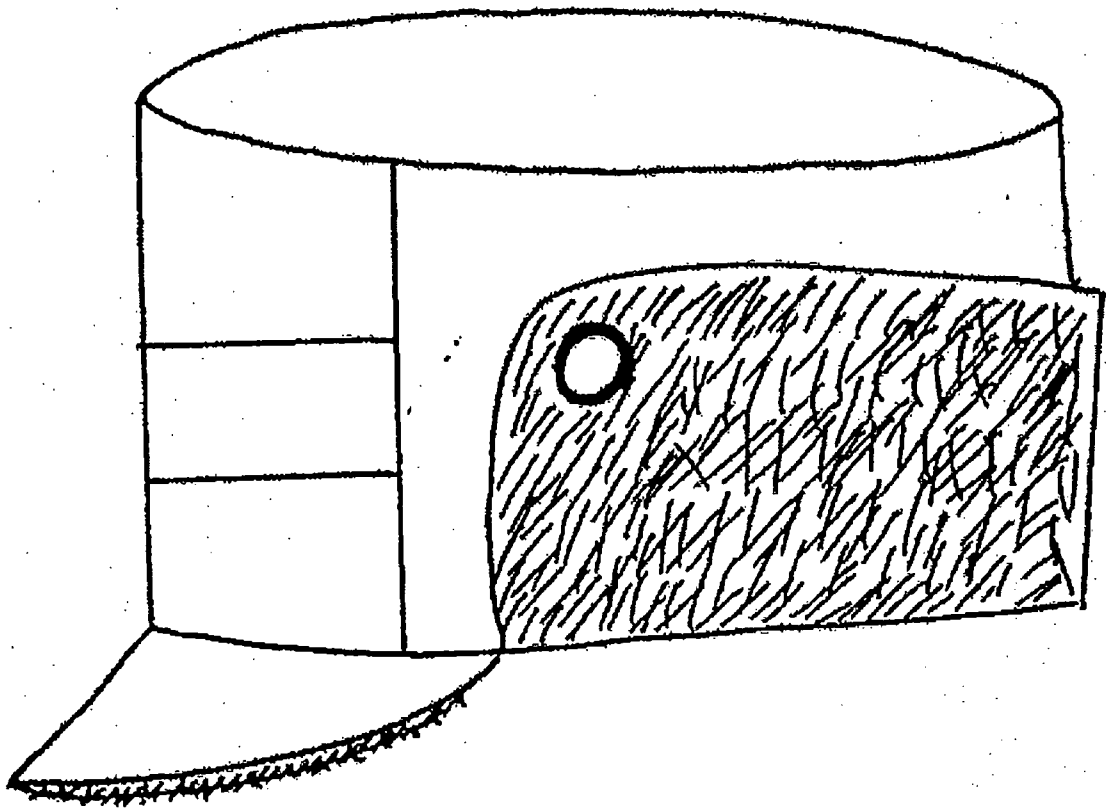
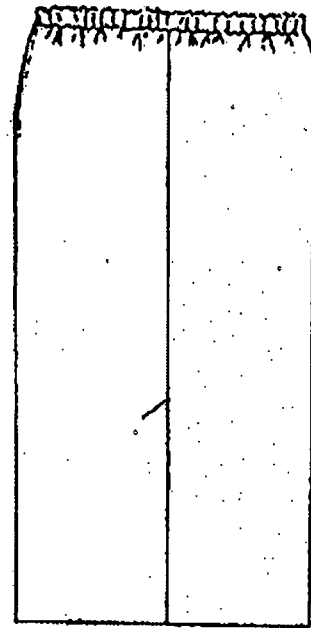
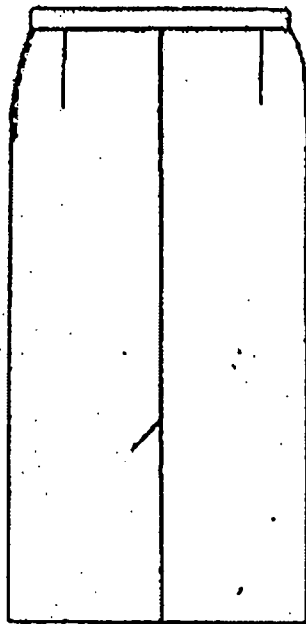
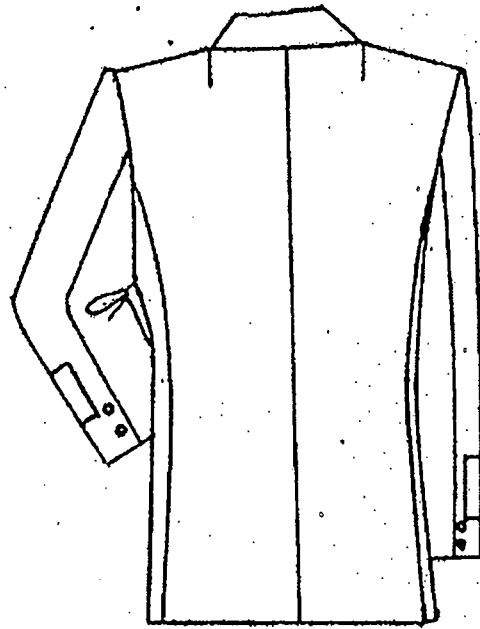
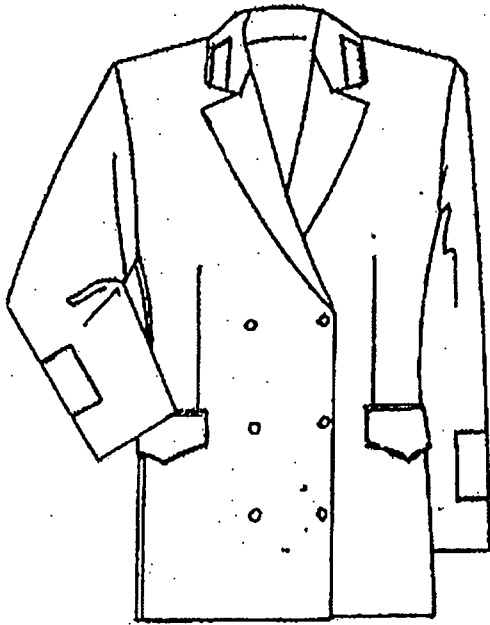


Рис. 16. Кепи форменное мужское с бортиком и козырьком, обработанными натуральным мехом

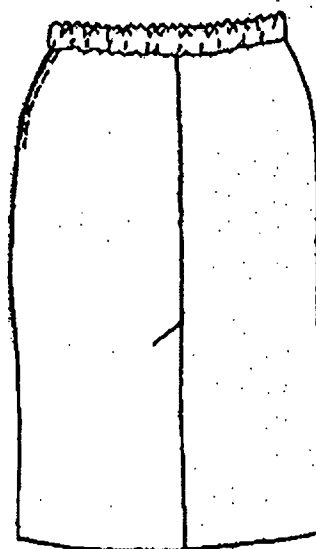
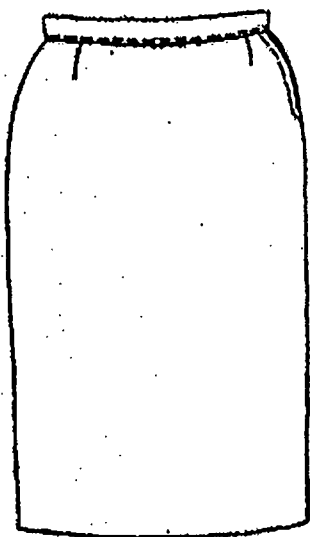
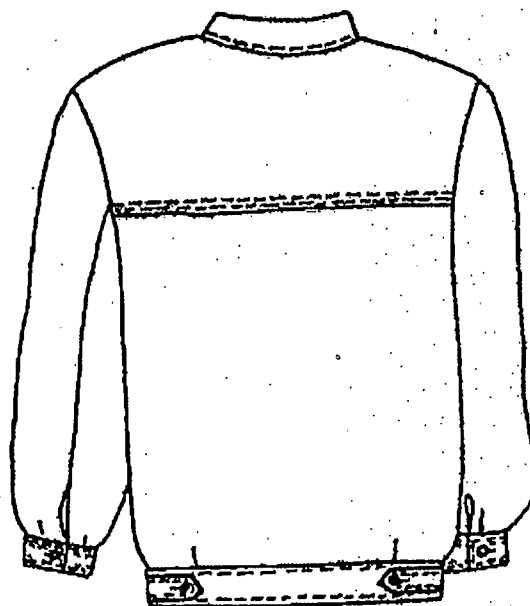
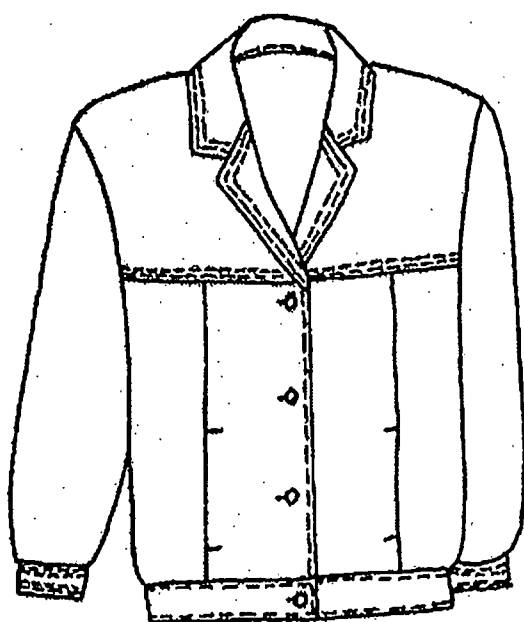
## Форменная одежда для женщин



Модель А

Модель Б

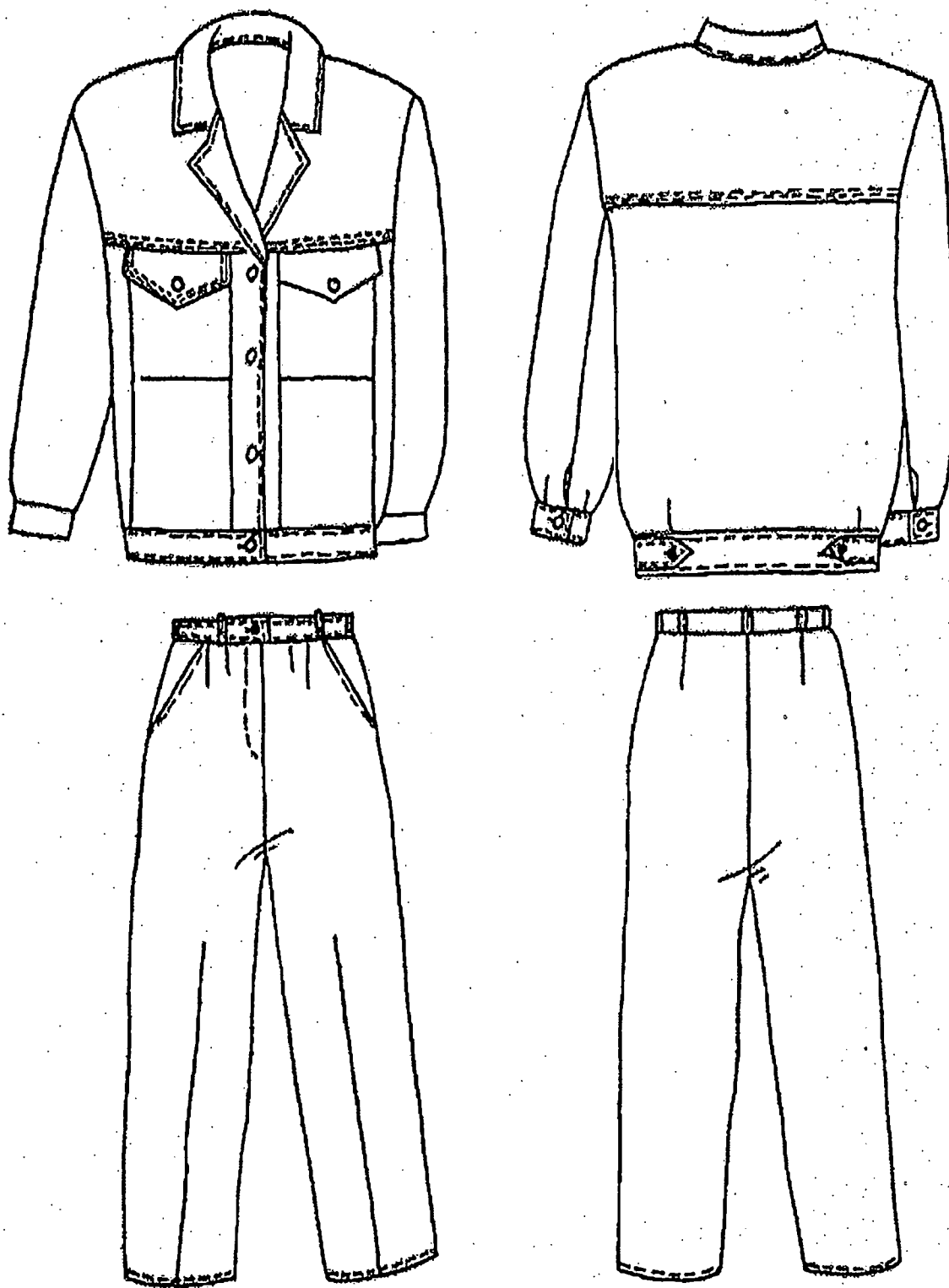
Рис. 17. Костюм форменный женский



Модель А

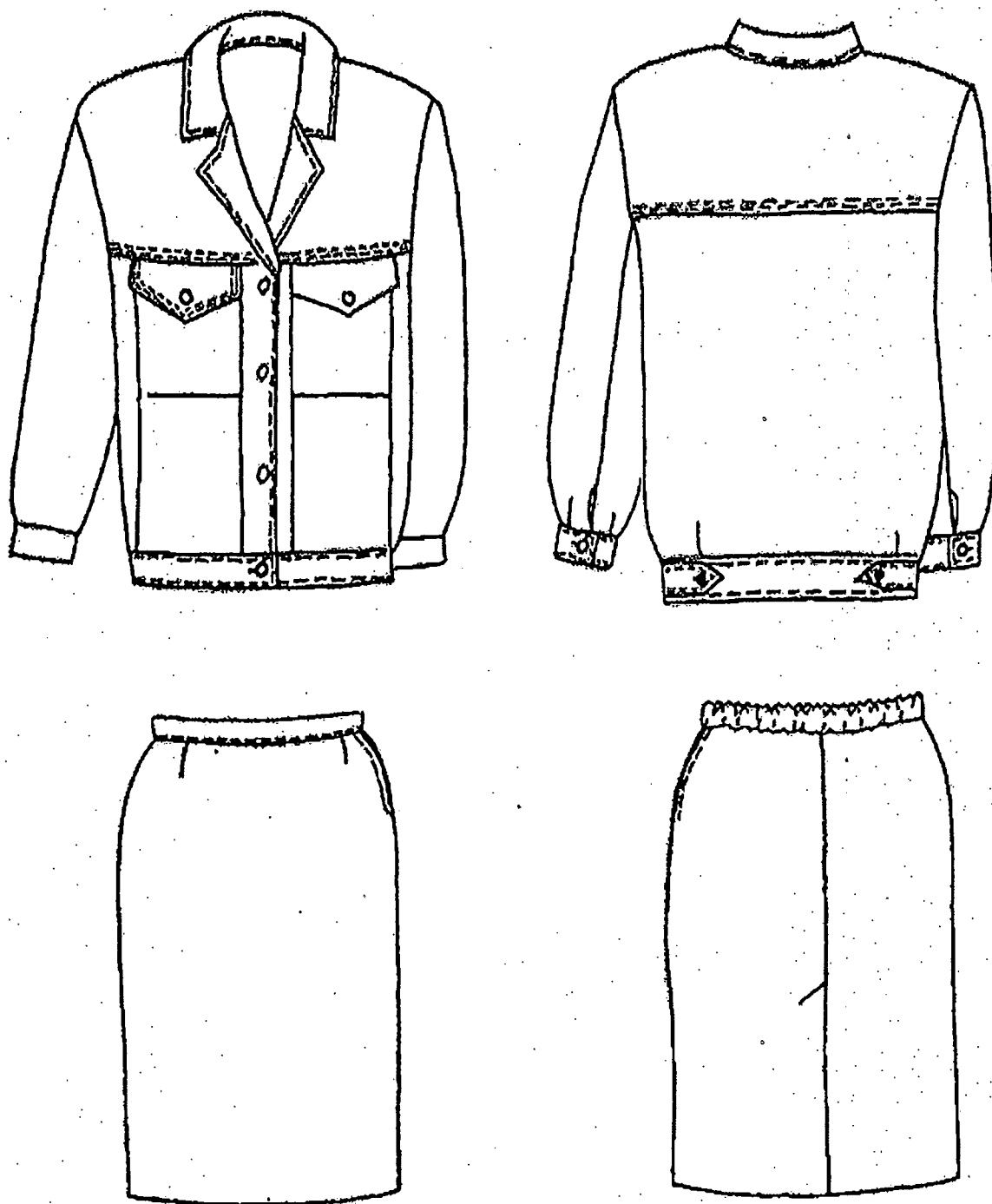
Модель Б

Рис. 18. Костюм форменный женский летний



Модель А

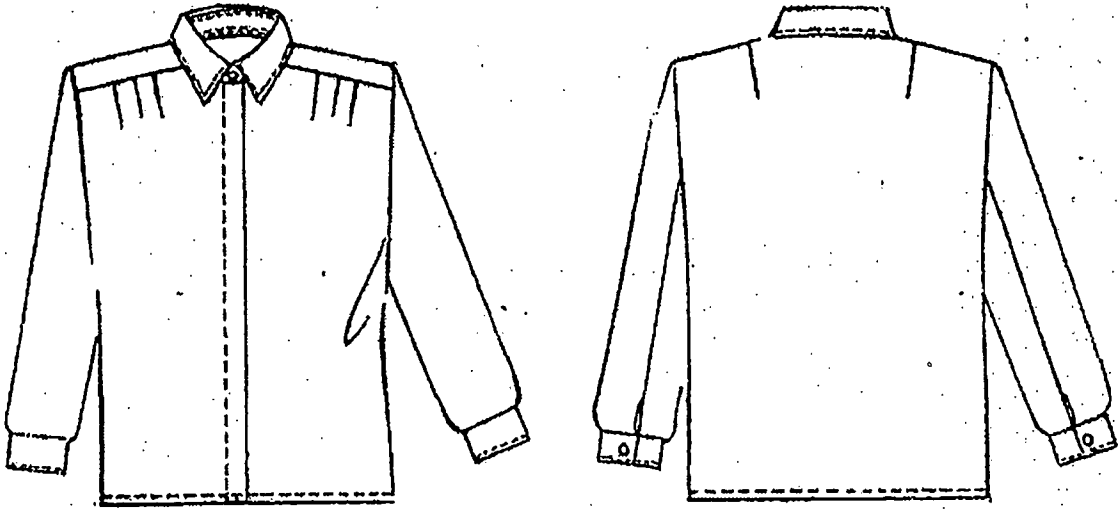
Рис. 19. Костюм форменный женский летний  
из хлопчатобумажной ткани



Модель Б

Рис. 19. Костюм форменный женский летний  
из хлопчатобумажной ткани

## Тип А



## Тип Б

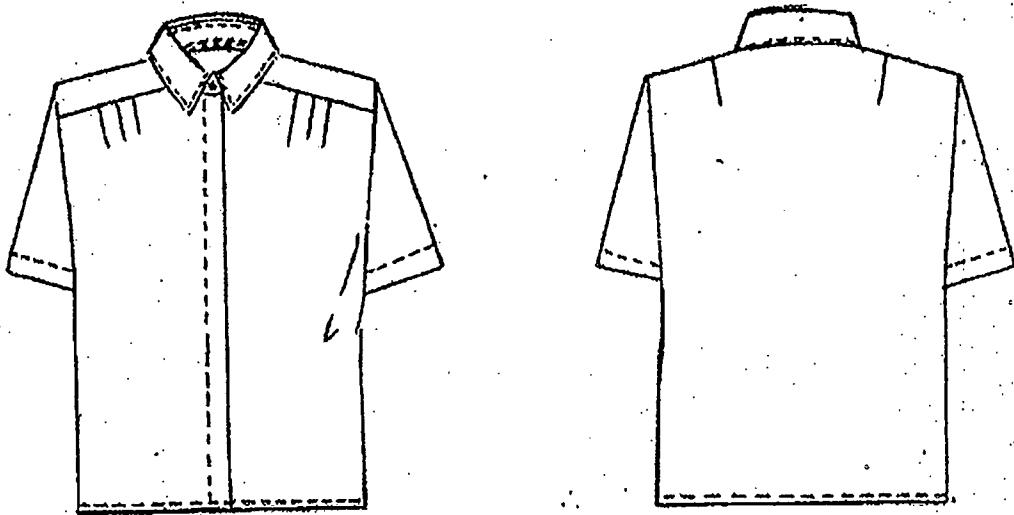


Рис. 20. Рубашка (блузка) женская форменная

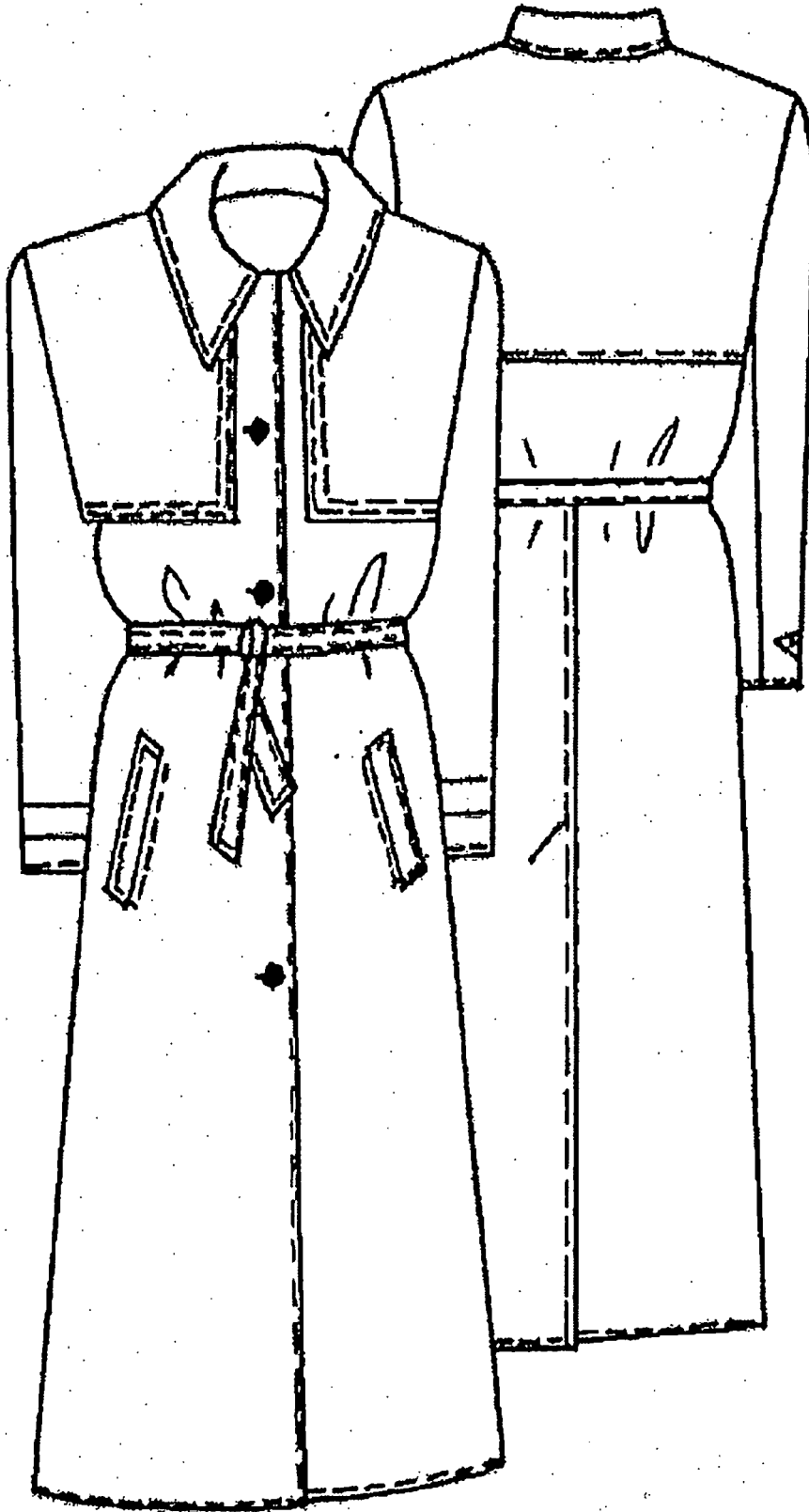


Рис. 21. Плащ женский форменный

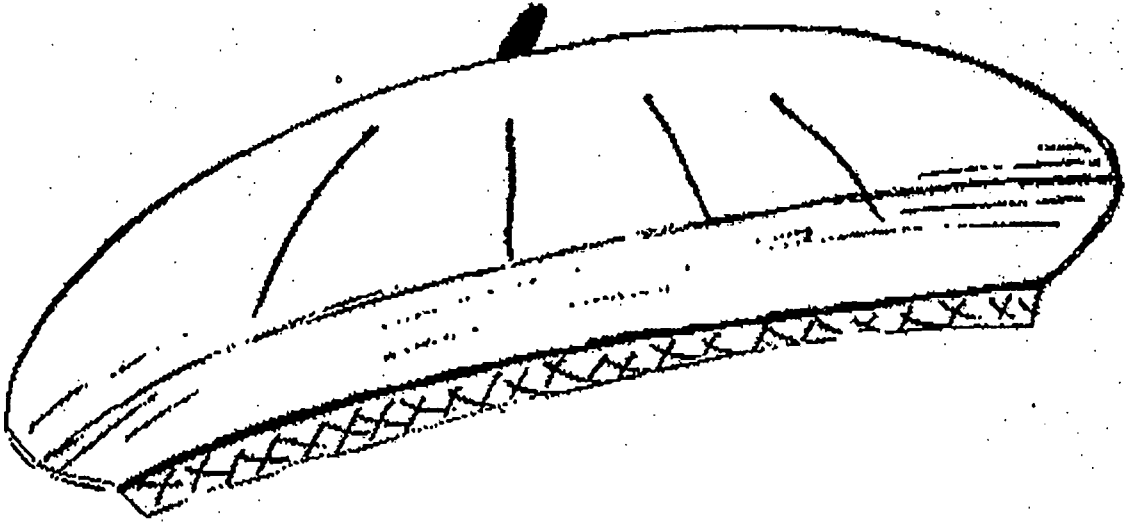


Рис. 22. Берет форменный женский

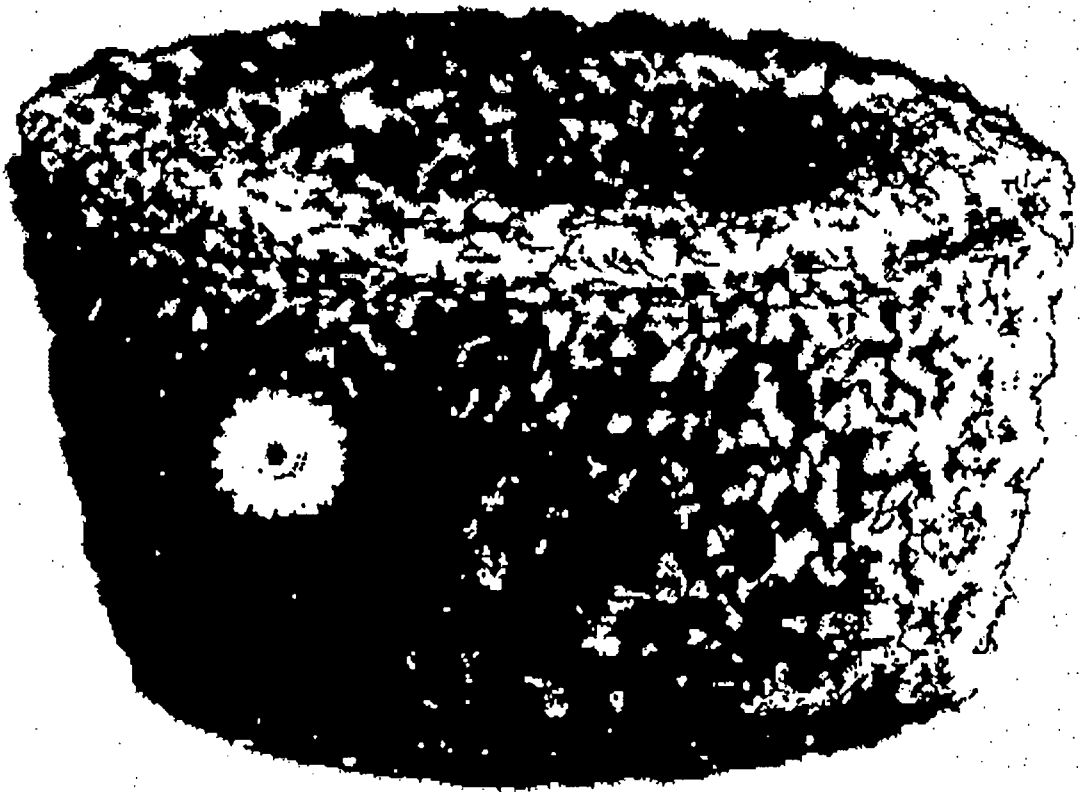


Рис. 23. Кубанка форменная женская





Рисунок 24. Галстук

## ОПИСАНИЕ

### знаков различия и отличия должностных лиц агентства лесного и охотничьего хозяйства Сахалинской области и государственного казенного учреждения «Сахалинские лесничества»

1. В качестве знаков различия для должностных лиц агентства лесного и охотничьего хозяйства Сахалинской области (далее – Агентство) и государственного казенного учреждения «Сахалинские лесничества» (далее – ГКУ «Сахалинские лесничества») устанавливаются петлицы, шевроны:

1.1. Петлица представляет собой прямоугольник темно-зеленого цвета размером 110 x 32 и 92 x 32 мм, изготовленного из темно-зеленого бархата или сукна с кантом золотистого цвета. На петлицах старшего состава располагаются два продольных просвета из шитья золотистого цвета, на петлицах среднего состава - один такой же просвет, на петлицах младшего состава - поперечная полоска зеленого цвета.

Петлицы руководителя Агентства, заместителей руководителя Агентства изготавливаются из галуна особого плетения, петлицы остальных должностных лиц Агентства и ГКУ «Сахалинские лесничества» - с гладким полем.

На поле петлиц располагаются:

- у руководителя Агентства - 2 вышитые звезды золотистого цвета диаметром 20 мм;
- у заместителей руководителя Агентства - 1 вышитая звезда золотистого цвета диаметром 20 мм;

- у начальников структурных подразделений Агентства, директора ГКУ «Сахалинские лесничества» - 3 звездочки из анодированного алюминия диаметром 18 мм на двух просветах петлиц;

- у заместителей начальников структурных подразделений Агентства, заместителей директора ГКУ «Сахалинские лесничества», главных лесничих в филиалах - лесничествах ГКУ «Сахалинские лесничества» - 2 звездочки из анодированного алюминия диаметром 18 мм на двух просветах петлиц;

- у ведущих советников и советников структурных подразделений Агентства, начальников структурных подразделений ГКУ «Сахалинские лесничества», лесничих и участковых лесничих в филиалах - лесничествах ГКУ «Сахалинские лесничества» - 2 звездочки из анодированного алюминия диаметром 18 мм на одном просвете петлиц;

- у остальных должностных лиц ГКУ «Сахалинские лесничества» - 1 звездочка из анодированного алюминия диаметром 18 мм на одном просвете петлиц.

Звезды на петлицах располагаются в один ряд вдоль продольной оси.

1.2. Шеврон - знак различия в виде нашивки темно-зеленого цвета прямоугольной формы размером 9 x 8,5 см. Шевроны состоят из галуна золотистого цвета, нашиваемого на клапан из основной ткани предмета форменной одежды. Ширина клапана - 10 см, высота - в зависимости от количества галунов. Нижний край первого галуна пришивается в 5 мм от нижнего края клапана, расстояние между галунами - 3 - 5 мм, расстояние от верхнего края верхнего галуна до верхнего клапана - 40 мм. Галуны устанавливаются трех видов: широкий - 30 мм, средний - 15 мм и узкий - 7 мм. В 1 см от верхнего галуна размещается вышитый герб Российской Федерации в обрамлении двух дубовых ветвей.

На шевронах располагаются:

- у руководителя Агентства - 1 широкий галун шириной 30 мм и над ним 2 узких галуна шириной по 7 мм. Над верхним галуном вышит герб Российской Федерации в обрамлении двух дубовых ветвей;

- у заместителей руководителя Агентства - 1 широкий галун шириной 30 мм и над ним 1 узкий галун шириной 7 мм. Над верхним галуном вышит герб Российской Федерации в обрамлении двух дубовых ветвей;

- у начальников структурных подразделений Агентства, директора ГКУ «Сахалинские лесничества» - 1 средний галун шириной 15 мм и над ним 3 узких галуна шириной по 7 мм. Над верхним галуном вышит герб Российской Федерации в обрамлении двух дубовых ветвей;

- у заместителей начальников структурных подразделений Агентства, заместителей директора ГКУ «Сахалинские лесничества», главных лесничих

в филиалах - лесничествах ГКУ «Сахалинские лесничества» - 1 средний галун шириной 15 мм и над ним 2 узких галуна шириной по 7 мм. Над верхним галуном вышит герб Российской Федерации в обрамлении двух дубовых ветвей;

- у ведущих советников и советников структурных подразделений Агентства, начальников структурных подразделений ГКУ «Сахалинские лесничества», лесничих и участковых лесничих в филиалах - лесничествах ГКУ «Сахалинские лесничества» - 1 средний галун шириной 15 мм и над ним 1 узкий галун шириной 7 мм. Над верхним галуном вышит герб Российской Федерации в обрамлении двух дубовых ветвей;

- у остальных должностных лиц ГКУ «Сахалинские лесничества» - 4 узких галуна шириной по 7 мм. Над верхним галуном вышит герб Российской Федерации в обрамлении двух дубовых ветвей.

2. Для отличия должностных лиц Агентства при исполнении служебных обязанностей на форменную одежду устанавливается ношение нарукавного знака принадлежности к Агентству, выполненного в виде круга цвета ткани костюма. На расстоянии 2 - 3 мм от края полукруга проложен кант зеленого цвета шириной 3 мм. В нижней части посередине нарукавной нашивки помещено изображение герба Сахалинской области. В верхней части нашивки по изгибу внешнего канта расположена надпись золотистого цвета: «Агентство лесного и охотничьего хозяйства Сахалинской области».

Нарукавный знак нашивают на внешнюю сторону правого рукава на расстоянии 80 мм от верхней точки рукава до знака.

2.1. Для отличия должностных лиц ГКУ «Сахалинские лесничества» при исполнении служебных обязанностей на форменную одежду устанавливается ношение нарукавного знака принадлежности к ГКУ «Сахалинские лесничества», выполненного в виде круга зеленого цвета с соответствующей надписью и гербом Сахалинской области. По кругу нашивки расположена надпись золотистого цвета: «Агентство лесного и охотничьего хозяйства Сахалинской области ГКУ «Сахалинские лесничества» (рис. 1).

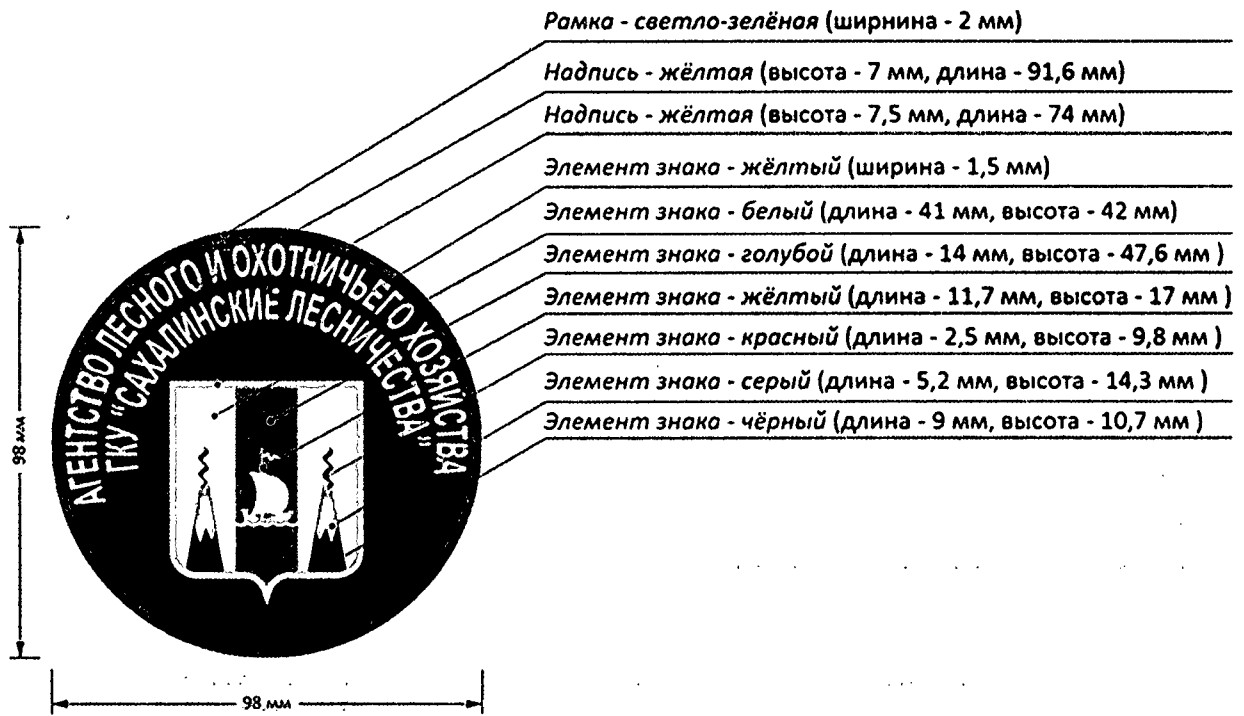


Рис. 1. Нарукавный знак принадлежности к ГКУ «Сахалинские лесничества»

Материал: габардин, цвет – темно-зеленый. Текст: нитки полиэстеровые, цвет - желтый, белый, голубой, красный, серый, чёрный. Обработка края: лазерная резка, оверлок. Размер: круг диаметром 98 мм.

Нарукавный знак нашивают на внешнюю сторону правого рукава на расстоянии 80 мм от верхней точки рукава до знака.

Над левым карманом на костюмах форменных летних, костюмах форменных хлопчатобумажных, куртках форменных из плащевой ткани; бушлатах форменных нашивается нагрудная нашивка, устанавливающая принадлежность к ГКУ «Сахалинские лесничества» (рис. 2).

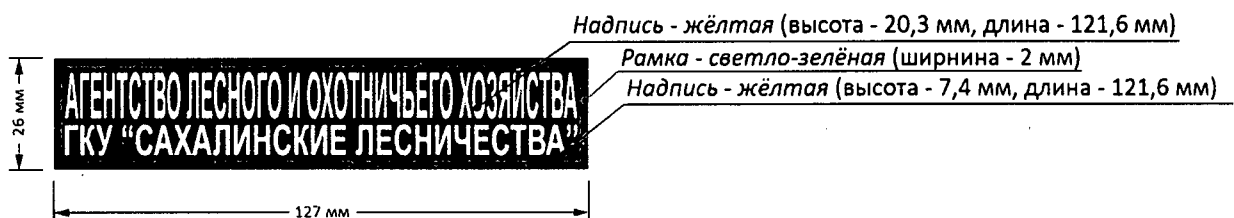


Рис. 2. Нагрудная нашивка принадлежности к ГКУ «Сахалинские лесничества»

Материал: габардин, цвет - темно-зеленый. Текст: нитками полиэстеровые, желтого цвета. Обработка края: лазерная резка, оверлок. Размер: 127x26 мм.

На спине на костюмах форменных летних, костюмах форменных хлопчатобумажных, куртках форменных из плащевой ткани; бушлатах форменных размещается нашивка, устанавливающая принадлежность к ГКУ «Сахалинские лесничества», лицам, осуществляющим федеральный государственный лесной контроль (надзор) и лесную охрану (рис. 3).

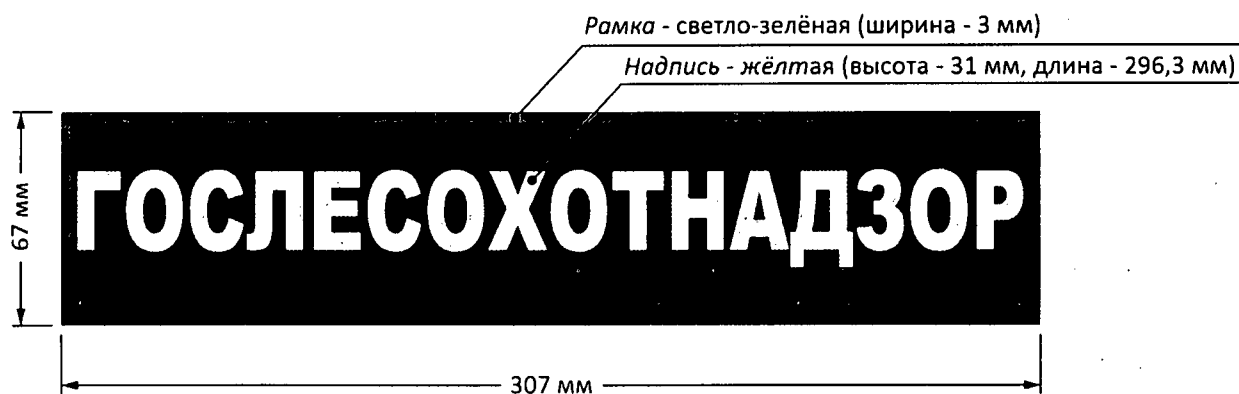


Рис. 3. Нашивка принадлежности к ГКУ «Сахалинские лесничества»

Материал: габардин, цвет - темно-зеленый. Текст: нитки полиэстеровые, желтого цвета. Обработка края: лазерная резка, оверлок. Размер: 307x67 мм.

3. Для должностных лиц, осуществляющих федеральный государственный лесной контроль (надзор) и лесную охрану, и лиц, имеющих вышитые знаки различия, кокарда цветов Государственного флага Российской Федерации представляет собой выпуклую серебристую розетку в форме правильного круга с зубцами по краю и насечкой на зубцах. На центр розетки наложен круг с цветными концентрическими окружностями синего цвета вдоль края и красного - в центре. Вокруг кокарды расположена эмблема в виде дубовых ветвей золотистого цвета по одной с каждой стороны.

4. Пуговицы из анодированного алюминия или пластмассы золотистого цвета с изображением дубовых листьев имеют круглую форму. Пуговицы устанавливаются двух размеров: 22 мм и 14 мм.

**ПОРЯДОК**  
**ношения форменной одежды должностными лицами**  
**агентства лесного и охотничьего хозяйства**  
**Сахалинской области и государственного**  
**казенного учреждения «Сахалинские**  
**лесничества»**

**I. Общие положения**

1.1. Порядок ношения форменной одежды (далее - Порядок) разработан в соответствии с частью 6 статьи 96.1, частью 6 статьи 98.3 Лесного кодекса Российской Федерации.

Все предметы форменной одежды должны соответствовать их описанию и установленным образцам форменной одежды должностных лиц агентства лесного и охотничьего хозяйства Сахалинской области (далее – Агентство) и государственного казенного учреждения «Сахалинские лесничества» (далее – ГКУ «Сахалинские лесничества»).

1.2. Ношение форменной одежды предусмотрено для:

1.2.1. В Агентстве:

- руководителя, заместителей руководителя Агентства;
- начальников, заместителей начальников и должностных лиц структурных подразделений Агентства, исполняющих федеральный государственный лесной контроль (надзор) и лесную охрану.

1.2.2. В ГКУ «Сахалинские лесничества»:

- директора, заместителей директора ГКУ «Сахалинские лесничества»;
- начальников структурных подразделений ГКУ «Сахалинские лесничества»;
- должностных лиц структурных подразделениях ГКУ «Сахалинские лесничества», исполняющих федеральный государственный лесной контроль (надзор) и лесную охрану;
- главных лесничих в филиалах - лесничествах ГКУ «Сахалинские лесничества»;

- лесничих, участковых лесничих в филиалах - лесничествах ГКУ «Сахалинские лесничества»;

- должностных лиц в филиалах - лесничествах ГКУ «Сахалинские лесничества», исполняющих федеральный государственный лесной контроль (надзор) и лесную охрану.

1.3. При ношении форменной одежды должны строго соблюдаться требования Порядка.

1.4. На форменной одежде должны иметься соответствующие знаки различия.

1.5. Право ношения форменной одежды утрачивается лицами при их переводе или увольнении из Агентства и ГКУ «Сахалинские лесничества», а также при переводе на должности, где ношение форменной одежды не предусмотрено.

1.6. Не разрешается ношение форменной одежды во время пребывания в отпуске, в выходные дни, за исключением случаев в праздничные и выходные дни по распоряжению руководителя и письменного соглашения должностных лиц.

## II. Требования, предъявляемые к ношению форменной одежды

2.1. Форменная одежда носится лицами, указанными в пункте 1.2 Порядка, и должна быть аккуратно подогнанной и содержаться в безупречном состоянии.

Бушлат, плащи, костюмы, рубашки должны быть вычищены и отутюжены.

Брюки должны иметь продольную заглаженную складку.

2.2. Форменная одежда изготавливается по действующим техническим условиям и моделям.

2.3. Форменная одежда подразделяется на зимнюю и летнюю.

2.4. Форменная одежда носится с обувью черного (коричневого) цвета (для мужчин полуботинки (полусапоги) с черными (коричневыми) носками, для женщин туфли с одноцветными носками (чулками) неярких тонов).

2.5. Шапка-ушанка, женская кубанка, фуражка, кепи и женский берет носят так, чтобы козырек фуражки (кепи) находился на уровне бровей, а нижний край шапки-ушанки (кубанки и берета) - на расстоянии одного - двух пальцев выше бровей.

2.6. Кокарда располагается по центру головного убора.

2.7. Ношение шапки-ушанки с опущенными наушниками разрешается при температуре минус 10 градусов и ниже.

При опущенных наушниках концы тесьмы должны быть завязаны под подбородком, при поднятых наушниках завязанные концы тесьмы заправляются под наушники.

2.8. Клапаны карманов кителя, куртки и рубашки должны быть вынуты наружу.



2.9. Рубашка (блузка) белого (серого, оливкового) цвета носится под кителем (жакетом), курткой с однотонным галстуком зеленого цвета в тон верхней одежде.

2.10. Галстук может прикрепляться к рубашке (блузке) зажимом между третьей и четвертой пуговицами сверху.

2.11. Куртка утепленная (темно-зеленого цвета) с меховым воротником, куртка меховая носится с шарфом темного цвета. Верхний край шарфа должен равномерно выступать над воротником на 1 - 2 см.

2.12. Бушлат и брюки утепленные должны быть однотонного (черного, оливкового) цвета.

2.13. Обувь (ботинки, полуботинки, туфли) должна быть начищена и в исправном состоянии.

2.14. На форменной одежде (мужской и женской) ордена, медали, ленты орденов и медалей и нагрудные знаки носят в соответствии с порядком, установленным положениями о них.

2.15. Перчатки (кожаные или трикотажные) должны быть одноцветными, в тон одежде.

2.16. Запрещается ношение предметов одежды неустановленных образцов, смешение форменного обмундирования с предметами неформенной одежды, а также летней форменной одежды с зимней.

### III. Нормы выдачи и сроки носки предметов форменной одежды

Наименование предметов форменной одежды	Сроки носки
Костюм форменный парадно-представительский (1 шт.)	2 года
Костюм форменный (1 шт.)	2 года
Костюм форменный однобортный (1 шт.)	2 года
Костюм форменный летний (куртка и брюки) - тип А (1 шт.)	2 года
Костюм форменный летний (куртка и брюки) - тип В (1 шт.)	3 года
Костюм форменный летний хлопчатобумажный (1 шт.)	2 года
Костюм форменный летний (1 шт.)	2 года
Рубашка форменная (4 шт.)	1 год
Галстук форменный (1 шт.)	1 год
Плащ мужской форменный (1 шт.)	3 года
Куртка форменная утепленная с меховым воротником (1 шт.)	3 года

Куртка форменная из плащевой ткани с меховым воротником и притачной меховой подкладкой (1 шт.)	3 года
Куртка форменная из плащевой ткани с пристегивающимися меховой подкладкой и меховым воротником (1 шт.)	3 года
Бушлат форменный утепленный из плащевой ткани (1 шт.)	3 года
Брюки форменные утепленные (1 шт.)	3 года
Фуражка форменная с подбородным ремешком и фуражка форменная с филигранным ремешком (1 шт.)	3 года
Кепи форменное мужское «деми» (тип А) из полушерстяной ткани (1 шт.)	3 года
Кепи форменное мужское «деми» (тип Б) из хлопчатобумажной ткани (1 шт.)	2 года
Кепи форменное мужское «деми» (тип В) из плащевой ткани в комплекте с плащом (1 шт.)	3 года
Шапка-ушанка (1 шт.)	3 года
Кепи форменное мужское с бортиком и козырьком, обработанными натуральным мехом, типы А и Б (1 шт.)	3 года
Костюм форменный женский (1 шт.)	2 года
Костюм форменный женский летний (куртка и юбка) (1 шт.)	2 года
Костюм форменный женский летний из хлопчатобумажной ткани (1 шт.)	2 года
Рубашка (блузка) форменная (4 шт.)	1 год
Плащ женский форменный (1 шт.)	3 года
Берет форменный женский (1 шт.)	2 года
Кубанка форменная женская (1 шт.)	3 года
Костюм форменный защитный зимний (1 шт.)	2 года
Полусапоги (сапоги) кожаные, утепленные мехом (сапоги утепленные) (1 пара)	2 года
Перчатки утепленные (1 пара)	1 год
Костюм форменный защитный летний (1 шт.)	2 года

Футболка (4 шт.)	1 год
Ботинки с высоким берцем (сапоги) (1 пара)	2 года

При выдаче форменной одежды Агентством, ГКУ «Сахалинские лесничества» оформляется карточка (книга) учета выдачи имущества в пользование (ф. 0504206), утвержденная Приказом Минфина России от 30.03.2015 № 52н «Об утверждении форм первичных учетных документов и регистров бухгалтерского учета, применяемых органами государственной власти (государственными органами), органами местного самоуправления, органами управления государственными внебюджетными фондами, государственными (муниципальными) учреждениями, и Методических указаний по их применению».