

## КОМИТЕТ КУЛЬТУРНОГО НАСЛЕДИЯ САРАТОВСКОЙ ОБЛАСТИ

### П Р И К А З

от 18.06.2026 № 01-04/210

г. Саратов

**О внесении изменений в приказ управления по охране объектов культурного наследия Правительства Саратовской области от 13.04.2016 № 66 «Об утверждении границ территории и правового режима использования земель в границах территорий объектов археологического наследия федерального значения: «Городище Алексеевское эпохи поздней бронзы и начала железного века», «Золотоордынское поселение, позднее средневековье (XIII-XV вв.)»**

В соответствии с Федеральным законом от 25 июня 2002 года № 73-ФЗ «Об объектах культурного наследия (памятниках истории и культуры) народов Российской Федерации», Законом Саратовской области от 4 ноября 2003 года № 69-ЗСО «Об охране и использовании объектов культурного наследия (памятников истории и культуры) народов Российской Федерации, находящихся на территории Саратовской области», актом государственной историко-культурной экспертизы, обосновывающей изменение границ территории объекта археологического наследия федерального значения «Золотоордынское поселение, позднее средневековье (XIII-XV вв.)», расположенного по адресу (местонахождение): Саратовская область, г. Саратов, мыс в 200 м от села Подгорного, по подножию верхней террасы, с северной, западной и юго-западной сторон, окружающей территорию посёлка Увек, от 20.01.2026,  
ПРИКАЗЫВАЮ:

1. Внести в приказ управления по охране объектов культурного наследия Правительства Саратовской области от 13.04.2016 № 66 «Об утверждении границ территории и правового режима использования земель в границах территорий объектов археологического наследия федерального значения: «Городище Алексеевское эпохи поздней бронзы и начала железного века», «Золотоордынское поселение, позднее средневековье (XIII-XV вв.)» следующие изменения:

приложение № 3 к приказу изложить в редакции согласно приложению.

2. Отделу правовой и организационно-кадровой работы разместить приказ на официальном сайте в информационно-телекоммуникационной сети «Интернет» и направить в министерство информации и массовых коммуникаций Саратовской области для официального опубликования.

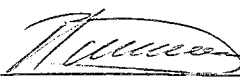
3. Отделу учёта объектов культурного наследия направить уведомления, предусмотренные действующим законодательством в сфере охраны объектов культурного наследия.

4. Отделу учёта объектов культурного наследия в срок, предусмотренный действующим законодательством, направить в орган регистрации прав документы (содержащиеся в них сведения), необходимые для внесения сведений в Единый государственный реестр недвижимости.

5. Контроль за исполнением настоящего приказа возложить на заместителя председателя комитета Афанасьеву В.П.

6. Приказ вступает в силу с момента его официального опубликования.

**Министр области –  
председатель комитета**



---

**В.В. Мухин**

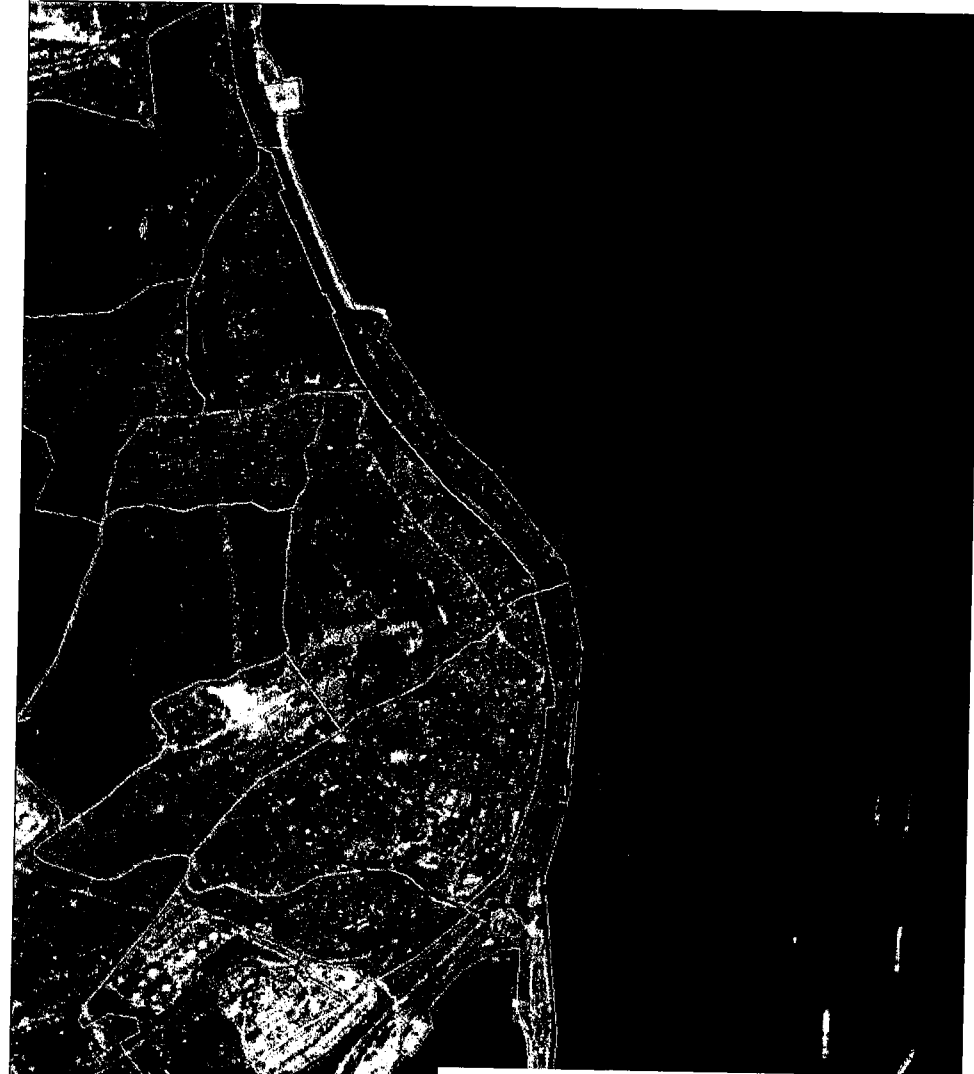
Приложение  
к приказу комитета  
культурного наследия  
Саратовской области  
от 19.06.2026 № 01-04/210  
«Приложение № 3

УТВЕРЖДЕНЫ  
приказом управления по охране  
объектов культурного наследия  
Правительства Саратовской  
области  
от 13 апреля 2016 года № 66

**Границы территории зоны локальных выходов культурного слоя  
объекта культурного наследия федерального значения  
«Золотоордынское поселение», позднее средневековье (XIII-XV вв.),  
расположенного по адресу (местонахождение): Саратовская область,  
г. Саратов, мыс в 200 м от села Подгорного, по подножию верхней  
террасы, с северной, западной и юго-западной сторон, окружающей  
территорию посёлка Увек**



**Границы территории зоны сплошного распространения культурного слоя объекта культурного наследия федерального значения «Золотоордынское поселение», позднее средневековье (XIII-XV вв.), расположенного по адресу (местонахождение): Саратовская область, г. Саратов, мыс в 200 м от села Подгорного, по подножию верхней террасы, с северной, западной и юго-западной сторон, окружающей территорию посёлка Увек**



*Условные обозначения*

- - характерная точка границы сведения о которой позволяют однозначно определить ее положение на местности
- 1 - номер точки границы образуемого земельного участка
- - граница зоны сплошного распространения культурного слоя объекта федерального значения "Золотоордынское поселение, позднее средневековье (XIII-XV в.в.)"
- - существующая часть границы, сведения о которой достаточны для определения ее местоположения
- граница кадастрового квартала

**Описание границ территории объекта культурного наследия федерального значения «Золотоордынское поселение», позднее средневековье (XIII-XV вв.), расположенного по адресу (местонахождение): Саратовская область, г. Саратов, мыс в 200 м от села Подгорного, по подножию верхней террасы, с северной, западной и юго-западной сторон, окружающей территорию посёлка Увек**

Границы территории подразделяются на две зоны: локального выхода культурного слоя и сплошного распространения культурного слоя.

В 2024-2025 гг. на территории объекта культурного наследия федерального значения «Золотоордынское поселение», позднее средневековье (XIII-XV вв.), в границах зоны локальных выходов культурного слоя и на прилегающих к ней территории проводились археологические полевые работы (разведки) под руководством археологов Умарова А.В. и Захарова Н.О. в целях уточнения сведений о памятнике и планирования мероприятий по обеспечению его сохранности.

Результаты археологических разведок и вывод акта государственной историко-культурной экспертизы от 20.01.2026 об обоснованности изменения границ территории объекта археологического наследия федерального значения «Золотоордынское поселение», позднее средневековье (XIII-XV вв.), послужили основанием для изменения границ территории зоны локальных выходов памятника археологии.

**Зона локальных выходов культурного слоя объекта культурного наследия федерального значения «Золотоордынское поселение», позднее средневековье (XIII-XV вв.), расположенного по адресу (местонахождение): Саратовская область, г. Саратов, мыс в 200 м от села Подгорного, по подножию верхней террасы, с северной, западной и юго-западной сторон, окружающей территорию посёлка Увек**

Зона локальных выходов культурного слоя представляют собой 3 замкнутых контура.

Контур 1. Его границы начинаются от точки 1, проходят по часовой стрелке до точки 23 и замыкаются в начальной точке 1.

Точка 1 - в районе пос. Новый Увек, в 88 м к западу от поворота ул. Увекской возле д. № 10 по 4-му Ново-Увекскому проезду.

Точка 2 располагается у места впадения р. Увековка в р. Волга, правый берег. Расстояние от точки 1 до точки 2 составляет 1145 м на северо-восток (20°). Линия пролегает вдоль северо-западного края пос. Новый Увек.

Точка 3 располагается в 130 м к юго-востоку от центра причала Князевка. Расстояние от точки 2 до точки 3 составляет 284 м на юго-восток (145°). Линия проходит вдоль северо-восточного края пос. Новый Увек.

Точка 4 располагается на берегу р. Волги в 138 м к северу-северо-востоку от д. № 12 на ул. Увекская. Расстояние от точки 3 до точки 4

составляет 733 м на юг-юго-восток ( $160^\circ$ ). Линия проходит параллельно берегу реки.

Точка 5 находится на берегу р. Волги в 178 м к юго-востоку от д. № 1 на ул. Увекская. Расстояние от точки 4 до точки 5 составляет 111 м на юго-восток ( $150^\circ$ ). Линия проходит вдоль берега реки.

Точка 6 располагается у восточной подошвы горы Каланча (Увек) за западной чертой домовладений по адресу: ул. Увекская, д. 6. Расстояние от точки 5 до точки 6 – 304 м к юго-западу ( $230^\circ$ ). Линия проходит от низкой береговой части к возвышающемуся участку у горы Каланча, мимо асфальтированной дороги (ул. Увекская).

Точка 7 - несанкционированный заброшенный песчаный карьер на горе Каланча (Увек) - раскоп 1 Кубанкина Д.А. Расстояние от точки 6 до точки 7 – 381 м на юг ( $170^\circ$ ). Линия поднимается вверх от подошвы горы Каланча (Увек) до её оползневой террасы - горы Шаблихи (Увек).

Точка 8 располагается на оползневой террасе горы Шаблихи (Увек) при пересечении грунтовых дорог от бывшей фермы и спуска с вершины горы. Расстояние от точки 7 до точки 8 - 89 м к юго-востоку ( $130^\circ$ ). Линия проходит по оползневой террасе горы Шаблихи (Увек).

Точка 9 располагается на южном склоне горы Каланча (Увек) под холмом со столбом и остатками зенитной точки, возле ямы от вкопанной ранее цистерны для воды. Расстояние от точки 8 до точки 9 - 252 м к юго-западу ( $200^\circ$ ). Линия проходит по оползневой террасе горы Каланчи (Увек).

Точка 10 располагается на пересечении улиц 7-й Увекский проезд и 8-й Увекский проезд. Расстояние от точки 9 до точки 10 - 283 м к юго-востоку ( $150^\circ$ ). Линия примерно проходит по 8-му Увекскому проезду, понижаясь к точке 10.

Точка 11 располагается у западного подножия холма, находящегося между 7-м Увекским проездом и 4-м Увекским тупиком. Расстояние от точки 10 до точки 11 - 282 м к юго-западу ( $225^\circ$ ). Линия, примерно, проходит вдоль северной подошвы холма.

Точка 12 располагается на ж/д путях у ст. Правобережная. Расстояние от точки 11 до точки 12 – 508 м к востоко-юго-востоку ( $110^\circ$ ). Линия проходит примерно вдоль ул. Увекская.

Точка 13 располагается у ж/д путей напротив причала Увек. Расстояние от точки 12 до точки 13 составляет 419 м к юго-западу ( $215^\circ$ ). Линия проходит вдоль ж/д путей параллельно берегу р. Волга.

Точка 14 располагается у юго-западной части причала Увек, на береговой линии. Расстояние от точки 13 до точки 14 составляет 98 м к юго-юго-востоку ( $150^\circ$ ). Линия проходит вдоль кадастровых границ причала.

Точка 15 располагается у юго-восточной части причала Увек. Расстояние от точки 14 до точки 15 – 51 м к юго-востоку ( $120^\circ$ ). Линия проходит вдоль кадастровых границ причала.

Точка 16 располагается в 104 м к северо-северо-западу от ж/д ст. Лодочная база. Расстояние от точки 15 до точки 16 составляет 411 м к юго-востоку ( $235^\circ$ ). Линия проходит через береговую линию.

Точка 17 располагается на берегу р. Волга, в районе железнодорожной станции «Нефтяная», у северного края лодочной базы, напротив железнодорожного переезда, у развилки железнодорожных путей в сторону железнодорожного моста через Волгу. Расстояние от точки 16 до точки 17 составляет 414 м на запад-юго-запад ( $250^\circ$ ). Линия проходит через ж/д пути и прибрежную часть реки.

Точка 38 расположена у здания котельной Саратовского НПЗ, в 37 м к юго-востоку от 1-го Увекского проезда. Расстояние от точки 17 до точки 38 составляет 546,65 м на северо-востоко-восток ( $19^\circ$ ). Линия проходит по заброшенным дачным участкам от дамбы железнодорожного моста через р. Волгу и далее по территории Саратовского НПЗ (2-й очереди нефтеналивных установок).

Точка 39 расположена к юго-востоку от здания котельной Саратовского НПЗ в 10 м от здания на краю асфальтовой дороги. Расстояние от точки 38 до точки 39 составляет 58 м на юго-восток ( $64^\circ$ ). Линия проходит по заасфальтированной дорожке на территории Саратовского НПЗ (2-й очереди нефтеналивных установок).

Точка 40 расположена под кабельной эстакадой в 15 м к юго-востоку от южного угла здания ПСО Саратовского НПЗ. Расстояние от точки 39 до точки 40 составляет 52 м на северо-восток-восток ( $24^\circ$ ). Линия проходит по газону и асфальтовой дороге на территории Саратовского НПЗ (2-й очереди нефтеналивных установок).

Точка 41 расположена у юго-западного угла здания ПСО Саратовского НПЗ. Расстояние от точки 40 до точки 41 составляет 32 м на северо-запад ( $41^\circ$ ). Линия проходит по заасфальтированной дорожке на территории Саратовского НПЗ (2-й очереди нефтеналивных установок).

Точка 42 расположена у северного угла здания ПСО Саратовского НПЗ. Расстояние от точки 41 до точки 42 составляет 28 м на северо-восток ( $46^\circ$ ). Линия проходит по заасфальтированной дорожке на территории Саратовского НПЗ (2-й очереди нефтеналивных установок).

Точка 43 расположена у восточного угла здания ПСО Саратовского НПЗ. Расстояние от точки 42 до точки 43 составляет 13 м на юго-восток ( $47^\circ$ ). Линия проходит по заасфальтированной дорожке на территории Саратовского НПЗ (2-й очереди нефтеналивных резервуаров).

Точка 44 расположена на заросшем склоне 2-й очереди нефтеналивных установок Саратовского НПЗ. Расстояние от точки 43 до точки 44 составляет 22 м на северо-восток ( $58^\circ$ ). Линия проходит по заросшему кустарниковой растительностью склону, расположенному на территории Саратовского НПЗ (2-й очереди нефтеналивных установок).

Точка 45 расположена у ограждения 2-й очереди нефтеналивных установок Саратовского НПЗ. Расстояние от точки 44 до точки 45 составляет 30 м на север ( $357^\circ$ ). Линия проходит по задернованному склону,

расположенному на территории Саратовского НПЗ (2-й очереди нефтеналивных установок).

Точка 46 расположена у ограждения 2-й очереди нефтеналивных установок Саратовского НПЗ. Расстояние от точки 45 до точки 46 составляет 58 м на запад ( $266^\circ$ ). Линия проходит по задернованному склону, расположенному на территории Саратовского НПЗ (2-й очереди нефтеналивных установок).

Точка 47 расположена у ограждения 2-й очереди нефтеналивных установок Саратовского НПЗ. Расстояние от точки 46 до точки 47 составляет 17 м на юго-запад ( $225^\circ$ ). Линия проходит по задернованному склону, расположенному на территории Саратовского НПЗ (2-й очереди нефтеналивных установок).

Точка 18 расположена у северо-восточного угла 2-й очереди нефтеналивных установок в 90 м к юго-западу от современного здания пожарной части. Расстояние от точки 47 до точки 18 составляет 143 м к северо-северо-западу ( $333^\circ$ ). Линия проходит от границы 2-й очереди нефтеналивных резервуаров по северо-западному краю 1-й очереди нефтеналивных резервуаров, пересекая на своем пути 1-й Увекский проезд.

Точка 19 располагается у развилки 2-го Увекского проезда и ул. Увекской. Улица Увекская в этом месте спускается с горы серпантинном и изгибается в дугу. На месте максимального изгиба ул. Увекской из неё выходит 2-й Увекский проезд. Расстояние от точки 18 до точки 19 составляет 264 м на северо-восток ( $310^\circ$ ). Линия проходит по юго-западной окраине посёлка Увек.

Точка 20 располагается у южной подошвы горы Каланча, у северного края домовладения по адресу: 2-й Увекский проезд, д. №70. Расстояние от точки 19 до точки 20 составляет 342 м на север-северо-запад ( $30^\circ$ ). Линия проходит от асфальтовой дороги (ул. Увекской) до южной подошвы горы Каланча (Увек).

Точка 21 располагается в проулке между домами № 62 и 64 по 2-му Увекскому проезду, упирающемуся в подошву горы Каланча (Увек), напротив юго-западного угла пожарной части. Расстояние от точки 20 до точки 21 составляет 237 м к северо-востоку ( $60^\circ$ ). Линия проходит по южному краю подошвы горы Каланча (Увек) за северной линией домовладений по 2-му Увекскому проезду.

Точка 22 располагается на северном склоне горы Каланча (Увек) у восточного обрыва, напротив разрушенной фермы (бывшая усадьба, школа). Расстояние от точки 21 к точке 22 составляет 582 м к северо-северо-востоку ( $103^\circ$ ). Линия проходит через гору Каланча (Увек) и поднимается от её южной подошвы.

Точка 23 располагается у развилки ул. Увекской с просёлочной безымянной дорогой, проходящей по южной окраине пос. Новый Увек, возле края заброшенного карьера. Расстояние от точки 22 до точки 23 составляет 578 м к востоку ( $285^\circ$ ). Линия проходит через северный склон горы Каланча

(Увек). Точка 23 замыкает линию границ первого контура городища вместе с точкой 1.

Контур 2. Его границы начинаются от точки 24, проходят против часовой стрелки до точки 37 и замыкаются в начальной точке 24.

Точка 24 - располагается в 147 м к востоко-юго-востоку от юго-восточного угла здания № 4 по ул. Нефтяная.

Точка 25 - располагается в 131 м к северо-северо-востоку от северного угла поста ЭЦ у ст. Нефтяная. Расстояние от точки 24 до точки 25 - 67 м к юго-юго-востоку ( $157^\circ$ ). Линия проходит перпендикулярно ж/д путям.

Точка 26 - располагается у ж/д путей напротив дамбы у ст. Лодочная база. Расстояние от точки 25 до точки 26 - 86 м к юго-востоку ( $140^\circ$ ). Линия частично проходит через ж/д пути.

Точка 27 - располагается у ж/д путей напротив юго-западной части побережья Нефтяной бухты. Расстояние от точки 26 до точки 27 - 62 м к востоко-северо-востоку ( $70^\circ$ ). Линия проходит вдоль ж/д путей.

Точка 28 - располагается у ж/д путей в 15 м от мазутного пятна. Расстояние от точки 27 до точки 28 - 27 м к юго-востоку ( $138^\circ$ ). Линия проходит через ж/д пути.

Точка 29 - располагается у ж/д путей в 6 м от железнодорожного переезда, напротив причала «Увек». Расстояние от точки 28 до точки 29 - 393 м к северо-востоку ( $47^\circ$ ). Линия проходит через ж/д пути и вдоль ж/д путей.

Точка 30 - располагается у ж/д путей в 13 м от железнодорожного переезда. Расстояние от точки 29 до точки 30 - 69 м к северо-западу ( $318^\circ$ ). Линия проходит через ж/д пути.

Точка 31 - располагается у ж/д путей в 23 м к югу от южной части территории электрической подстанции ПС 35/6кВ «Увек». Расстояние от точки 30 до точки 31 - 19 м к юго-западу ( $237^\circ$ ). Линия проходит параллельно ж/д путям.

Точка 32 - располагается в 15 м к юго-западу от северо-западного угла территории электрической подстанции ПС 35/6кВ «Увек». Расстояние от точки 31 до точки 32 - 62 м к северо-западу ( $315^\circ$ ). Линия проходит параллельно западной границы территории электрической подстанции ПС 35/6кВ «Увек».

Точка 33 - располагается в 34 м к югу от южного угла дома № 36 по 1-му Увекскому проезду. Расстояние от точки 32 до точки 33 составляет 99 м к западу ( $269^\circ$ ). Линия проходит вдоль 1-го Увекского проезда.

Точка 34 - располагается в 63 м к юго-западу от пересечения 1-го Увекского проезда с проулком, ведущим к дому № 36 по 1-му Увекскому проезду. Расстояние от точки 33 до точки 34 составляет 40 м к юго-западу ( $212^\circ$ ). Линия проходит параллельно ж/д путям, в 141 м от них, от южной окраины посёлка Увек в направлении Нефтеналивного терминала.

Точка 35 - располагается у южной окраины поселка Увек, в 158 м к юго-востоку от южного угла здания Ведомственной пожарной охраны

по 1-му Увекскому проезду. Расстояние от точки 34 до точки 35 составляет 50 м к северо-западу ( $324^\circ$ ). Линия проходит перпендикулярно центральной части Нефтяной бухты.

Точка 36 – располагается в 214 м к юго-востоку от северо-восточного Резервуара Увекской нефтебазы. Расстояние от точки 35 до точки 36 составляет 164 м к юго-западу ( $230^\circ$ ). Линия проходит параллельно ж/д путям, в 186 м от них.

Точка 37 – располагается в 218 м к востоку-юго-востоку от восточного угла здания № 2 по ул. Нефтяная. Расстояние от точки 36 до точки 37 составляет 83 м к юго-востоку ( $136^\circ$ ). Линия проходит перпендикулярно ж/д путям. Точка 37 замыкает линию границ второго контура зоны локальных выходов культурного слоя вместе с точкой 24.

Контур 3. Его границы начинаются от точки 48, проходят против часовой стрелки до точки 56 и замыкаются в начальной точке 48.

Точка 48 – располагается в северо-восточном углу участка с кадастровым номером 64:48:020517:3, в 18 м к северо-северо-востоку от северо-восточного угла дома № 70 по ул. 2-й Увекский пр-д, у подошвы южного склона горы Каланча (Увек).

Точка 49 – располагается в 6 м к северу-северо-западу от северо-западного угла дома № 70 по ул. 2-й Увекский пр-д, в северном углу кадастрового участка 64:48:020517:4, у подошвы южного склона горы Каланча (Увек). Расстояние от точки 48 до точки 49 – 13 м к западо-юго-западу ( $250^\circ$ ). Линия проходит вдоль подошвы южного склона горы Каланча (Увек).

Точка 50 – располагается в 11 м к западу от северо-западного угла дома № 70 по ул. 2-й Увекский пр-д, в северо-западном углу кадастрового участка 64:48:020517:4, у подошвы южного склона горы Каланча (Увек). Расстояние от точки 49 до точки 50 – 29 м к западо-юго-западу ( $238^\circ$ ). Линия проходит вдоль подошвы южного склона горы Каланча (Увек).

Точка 51 – располагается в 8 м к западу-юго-западу от юго-западного угла дома № 70 по ул. 2-й Увекский пр-д, в южном углу кадастрового участка 64:48:020517:4. Расстояние от точки 50 до точки 51 – 17 м к юго-юго-востоку ( $139^\circ$ ). Линия проходит вниз по подошве южного склона горы Каланча (Увек).

Точка 52 – располагается в 12 м к юго-юго-востоку от юго-западного угла дома № 70 по ул. 2-й Увекский пр-д, в юго-западном углу кадастрового участка 64:48:020517:3 и юго-восточном углу кадастрового участка 64:48:020517:4. Расстояние от точки 51 до точки 52 – 15 м к востоко-юго-востоку ( $119^\circ$ ). Линия проходит вниз по подошве южного склона горы Каланча (Увек).

Точка 53 – располагается в 12 м к юго-юго-востоку от юго-восточного угла дома № 70 по ул. 2-й Увекский пр-д. Расстояние от точки 52 до точки 53 – 6 м к востоку-северо-востоку ( $66^\circ$ ). Линия проходит вдоль улицы 2-й Увекский пр-д.

Точка 54 - располагается у юго-восточного угла дома № 70 по ул. 2-й Увекский пр-д. Расстояние от точки 53 до точки 54 - 12 м к северо-северо-западу ( $350^\circ$ ). Линия проходит по территории кадастрового участка 64:48:020517:3.

Точка 55 - располагается в 2 м к востоку от дома № 70 по ул. 2-й Увекский пр-д. Расстояние от точки 54 до точки 55 - 9 м к северо-северо-востоку ( $8^\circ$ ). Линия проходит по территории кадастрового участка 64:48:020517:3.

Точка 56 - располагается в 17 м к северо-востоку от северо-восточного угла дома № 70 по ул. 2-й Увекский пр-д. Расстояние от точки 55 до точки 56 - 17 м к северу-северо-востоку ( $37^\circ$ ). Линия проходит по территории кадастрового участка 64:48:020517:3.

Точка 56 замыкает линию границ контура 3 зоны локальных выходов культурного слоя вместе с точкой 48.

Площадь границ территории зоны локальных выходов культурного слоя составляет 1369796 кв. м.

**Таблица 1. Расстояние между поворотными точками границ территории объекта культурного наследия федерального значения «Золотоордынское поселение», позднее средневековье (XIII-XV вв.), расположенного по адресу (местонахождение): Саратовская область, г. Саратов, мыс в 200 м от села Подгорного, по подножию верхней террасы, с северной, западной и юго-западной сторон, окружающей территорию посёлка Увек**

Номера точек	Длина линии, м	Азимут, гр
<b>Зона локальных выходов культурного слоя</b>		
от 1 до 2	1145	$20^\circ$
от 2 до 3	284	$145^\circ$
от 3 до 4	733	$160^\circ$
от 4 до 5	111	$150^\circ$
от 5 до 6	304	$230^\circ$
от 6 до 7	381	$170^\circ$
от 7 до 8	89	$130^\circ$
от 8 до 9	252	$200^\circ$
от 9 до 10	283	$150^\circ$
от 10 до 11	282	$225^\circ$
от 11 до 12	508	$110^\circ$
от 12 до 13	419	$215^\circ$
от 13 до 14	98	$150^\circ$
от 14 до 15	51	$120^\circ$
от 15 до 16	411	$235^\circ$
от 16 до 17	414	$250^\circ$
от 17 до 38	546	$19^\circ$

от 38 до 39	58	64°
от 39 до 40	52	24°
от 40 до 41	32	41°
от 41 до 42	28	46°
от 42 до 43	13	47°
от 43 до 44	22	58°
от 44 до 45	30	57°
от 45 до 46	58	66°
от 46 до 47	17	25°
от 47 до 18	143	333°
от 18 до 19	264	310°
от 19 до 20	342	30°
от 20 до 21	237	60°
от 21 до 22	582	103°
от 22 до 23	578	285°
<b>Контур 2</b>		
от 24 до 25	67	157°
от 25 до 26	86	140°
от 26 до 27	62	70°
от 27 до 28	27	138°
от 28 до 29	393	47°
от 29 до 30	69	318°
от 30 до 31	19	237°
от 31 до 32	62	315°
от 32 до 33	99	269°
от 34 до 35	40	212°
от 35 до 36	50	324°
от 36 до 37	164	230°
<b>Контур 3</b>		
от 48 до 49	13	250°
от 49 до 50	29	238°
от 50 до 51	17	139°
от 51 до 52	15	119°
от 52 до 53	6	66°
от 53 до 54	12	35°
от 54 до 55	9	8°
от 55 до 56	17	37°

**Таблица 2. Координаты поворотных точек границ территории объекта культурного наследия федерального значения «Золотоордынское поселение», позднее средневековье (XIII-XV вв.), расположенного по адресу (местонахождение): Саратовская область, г. Саратов, мыс в 200 м от села Подгорного, по подножию верхней террасы, с северной, западной и юго-западной сторон, окружающей территорию посёлка Увек, в системе МСК-64 (2)**

№ Точки	X	Y
<b>Зона локальных выходов культурного слоя</b>		
<b>Контур 1</b>		
1	486124.76	2293398.86
2	487163.52	2293836.53
3	486940.38	2294015.71
4	486249.45	2294258.99
5	486160.10	2294319.27
6	485950.29	2294089.75
7	485571.16	2294156.23
8	485511.62	2294220.86
9	485275.17	2294133.69
10	485026.15	2294271.12
11	484842.33	2294056.44
12	484677.01	2294538.40
13	484376.75	2294243.83
14	484288.85	2294290.90
15	484262.30	2294334.86
16	484024.41	2294001.52
17	483901.32	2293605.84
38	484416.18	2293789.54
39	484391.12	2293841.47
40	484438.07	2293862.97
41	484461.59	2293841.95
42	484480.79	2293861.98
43	484471.84	2293871.73
44	484483.05	2293890.31
45	484513.24	2293889.14
46	484509.80	2293830.89
47	484497.90	2293818.67
18	484632.64	2293866.74
19	484803.51	2293671.60
20	485104.96	2293842.11
21	485220.29	2294052.19
22	485664.91	2294006.57

23	485800.06	2293441.34
1	486124.76	2293398.86
<b>Контур 2</b>		
24	484292.22	2293822.52
25	484230.78	2293848.19
26	484165.21	2293904.08
27	484186.35	2293962.51
28	484166.61	2293980.39
29	484432.56	2294270.61
30	484483.97	2294224.40
31	484473.94	2294208.72
32	484517.54	2294164.36
33	484516.16	2294065.11
34	484481.95	2294043.80
35	484522.18	2294014.74
36	484416.64	2293889.24
37	484356.65	2293946.26
24	484292.22	2293822.52
<b>Контур 3</b>		
48	485115.90	2293903.63
49	485111.66	2293891.88
50	485096.37	2293867.02
51	485083.62	2293877.85
52	485076.13	2293890.95
53	485078.62	2293896.58
54	485090.60	2293894.61
55	485099.41	2293895.86
56	485112.63	2293905.87
48	485115.90	2293903.63

».