

КОМИТЕТ КУЛЬТУРНОГО НАСЛЕДИЯ САРАТОВСКОЙ ОБЛАСТИ

П Р И К А З

от 21.10.2022 № 21-04/248

г. Саратов

О включении выявленного объекта культурного наследия по адресу: Саратовская область, г. Саратов, ул. Первомайская, 52, в единый государственный реестр объектов культурного наследия (памятников истории и культуры) народов Российской Федерации в категории объекта культурного наследия регионального значения, утверждении границ территории, требований к осуществлению деятельности в границах территории объекта культурного наследия и предмета охраны

В соответствии со статьями 3.1, 5.1, 9.2 и 18 Федерального закона от 25 июня 2002 года № 73-ФЗ «Об объектах культурного наследия (памятниках истории и культуры) народов Российской Федерации», Законом Саратовской области от 04 ноября 2003 года № 69-ЗСО «Об охране и использовании объектов культурного наследия (памятников истории и культуры) народов Российской Федерации, находящихся на территории Саратовской области», приказом Министерства культуры Российской Федерации от 13 января 2016 года № 28 «Об утверждении Порядка определения предмета охраны объекта культурного наследия, включенного в единый государственный реестр объектов культурного наследия (памятников истории и культуры) народов Российской Федерации в соответствии со статьей 64 Федерального закона от 25 июня 2002 года № 73-ФЗ «Об объектах культурного наследия (памятниках истории и культуры) народов Российской Федерации», приказом Министерства культуры Российской Федерации от 04 июня 2015 года № 1745 «Об утверждении требований к составлению проектов границ территорий объектов культурного наследия», Положением о комитете культурного наследия Саратовской области, утвержденным постановлением Правительства Саратовской области от 6 декабря 2021 года № 1051-П, на основании акта государственной историко-культурной экспертизы от 14 марта 2022 года, выполненного экспертом Тупаловой Е.Ю., ПРИКАЗЫВАЮ:

1. Включить выявленный объект культурного наследия «Дом жилой, кон. XIX в.», расположенный по адресу: Саратовская область, г. Саратов, ул. Первомайская, 52, в единый государственный реестр объектов культурного

наследия (памятников истории и культуры) народов Российской Федерации в категории объекта культурного наследия регионального значения с наименованием «Дом подрядчика строительных работ И.М. Галактионова». Адрес объекта: Саратовская область, г. Саратов, ул. Первомайская, д. 52 (литера А). Время создания (возникновения) объекта и (или) дата связанного с ним исторического события: 1894 г. Вид объекта: памятник. Общая видовая принадлежность: памятник градостроительства и архитектуры.

2. Утвердить:

2.1. Границы территории и требования к осуществлению деятельности в границах территории объекта культурного наследия регионального значения «Дом подрядчика строительных работ И.М. Галактионова», 1894 г., расположенного по адресу: Саратовская область, г. Саратов, ул. Первомайская, д. 52 (литера А), согласно приложению № 1.

2.2. Предмет охраны объекта культурного наследия регионального значения «Дом подрядчика строительных работ И.М. Галактионова», 1894 г., расположенного по адресу: Саратовская область, г. Саратов, ул. Первомайская, д. 52 (литера А), согласно приложению № 2.

3. Внести изменение в приказ министерства культуры Саратовской области от 19 июня 2001 года № 1-10/177 «Об утверждении списка вновь выявленных объектов историко-культурного наследия, расположенных на территории Саратовской области», исключив в разделе «г. Саратов» следующую строку:

| | | |
|------|------------------------|----------------------|
| 480. | Дом жилой, кон. XIX в. | ул. Первомайская, 52 |
|------|------------------------|----------------------|

4. Отделу правовой и организационно-кадровой работы (Белов А.К.) разместить приказ на официальном сайте в информационно-телекоммуникационной сети «Интернет» и направить приказ в министерство информации и массовых коммуникаций Саратовской области для официального опубликования.

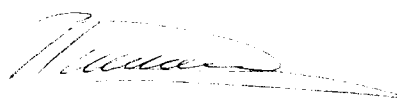
5. Отделу учета объектов культурного наследия (Мастрюкова С.А.) направить уведомления, предусмотренные действующим законодательством в сфере охраны объектов культурного наследия.

6. Отделу учета объектов культурного наследия (ответственный - Шустова Е.Г.) в срок, предусмотренный действующим законодательством, направить в орган регистрации прав документы (содержащиеся в них сведения), необходимые для внесения сведений в Единый государственный реестр недвижимости.

7. Контроль за исполнением настоящего приказа возложить на заместителя председателя комитета Афанасьеву В.П.

8. Приказ вступает в силу с момента его официального опубликования.

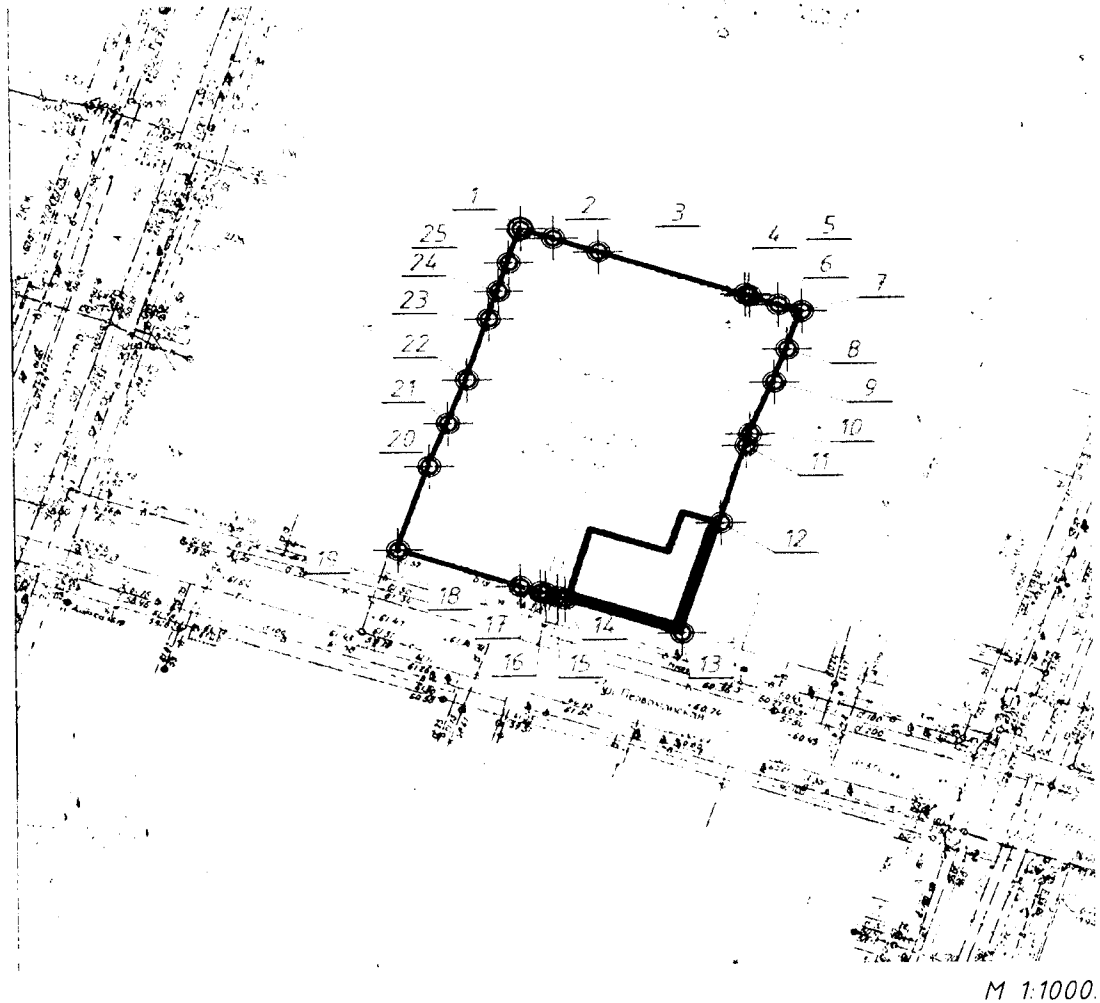
Министр области –
председатель комитета



В.В. Мухин

Границы территории объекта культурного наследия регионального значения «Дом подрядчика строительных работ И.М. Галактионова», 1894 г., расположенного по адресу: Саратовская область, г. Саратов, ул. Первомайская, д. 52 (литера А)

Границы территории объекта совпадают с границами земельного участка с кадастровым номером 64:48:010321:148



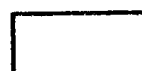
Условные обозначения:



Объект



граница территории Объекта



территория Объекта



характерная точка границы территории Объекта



порядковый номер точки

Координаты поворотных точек границ территории объекта культурного наследия регионального значения «Дом подрядчика строительных работ И.М. Галактионова», 1894 г., расположенного по адресу: Саратовская область, г. Саратов, ул. Первомайская, д. 52 (литера А)

| № точки | Координаты (МСК-64) | |
|---------|---------------------|------------|
| | X | Y |
| 1. | 496544.17 | 2299594.53 |
| 2. | 496542.71 | 2299599.08 |
| 3. | 496540.60 | 2299605.35 |
| 4. | 496533.97 | 2299625.82 |
| 5. | 496533.76 | 2299626.42 |
| 6. | 496532.35 | 2299630.40 |
| 7. | 496531.35 | 2299633.72 |
| 8. | 496525.40 | 2299631.63 |
| 9. | 496520.25 | 2299629.83 |
| 10. | 496512.11 | 2299626.48 |
| 11. | 496510.26 | 2299625.97 |
| 12. | 496498.48 | 2299622.34 |
| 13. | 496481.01 | 2299617.11 |
| 14. | 496486.27 | 2299600.83 |
| 15. | 496486.64 | 2299599.74 |
| 16. | 496487.21 | 2299598.07 |
| 17. | 496487.42 | 2299597.33 |
| 18. | 496488.29 | 2299594.55 |
| 19. | 496494.00 | 2299577.55 |
| 20. | 496506.99 | 2299581.83 |
| 21. | 496513.68 | 2299584.42 |
| 22. | 496520.52 | 2299587.07 |
| 23. | 496530.05 | 2299590.09 |
| 24. | 496534.40 | 2299591.43 |
| 25. | 496538.87 | 2299592.85 |
| 1. | 496544.17 | 2299594.53 |


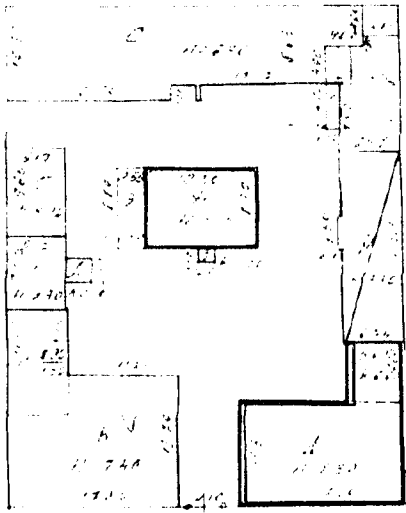
Требования к осуществлению деятельности в границах территории объекта культурного наследия регионального значения «Дом подрядчика строительных работ И.М. Галактионова», 1894 г., расположенного по адресу: Саратовская область, г. Саратов, ул. Первомайская, д. 52 (литера А)

Согласно ст. 5 Федерального закона от 25.06.2002 № 73-ФЗ «Об объектах культурного наследия (памятниках истории и культуры) народов Российской Федерации» (далее – Федеральный закон от 25.06.2002 № 73-ФЗ), территории объектов культурного наследия относятся к землям историко-культурного назначения. Требования к осуществлению деятельности в границах территории объекта культурного наследия установлены ст. 5.1 Федерального закона от 25.06.2002 № 73-ФЗ.

На территории памятника **запрещается** строительство объектов капитального строительства и увеличение объемно-пространственных характеристик существующих на территории памятника или ансамбля объектов капитального строительства; проведение земляных, строительных, мелиоративных и иных работ, за исключением работ по сохранению объекта культурного наследия или его отдельных элементов, сохранению историко-градостроительной или природной среды объекта культурного наследия.

На территории памятника **разрешается** ведение хозяйственной деятельности, не противоречащей требованиям обеспечения сохранности объекта культурного наследия и позволяющей обеспечить функционирование объекта культурного наследия в современных условиях.


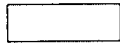
**Предмет охраны объекта культурного наследия регионального значения
«Дом подрядчика строительных работ И.М. Галактионова», 1894 г.,
расположенного по адресу: Саратовская область, г. Саратов,
ул. Первомайская, д. 52 (литера А)**

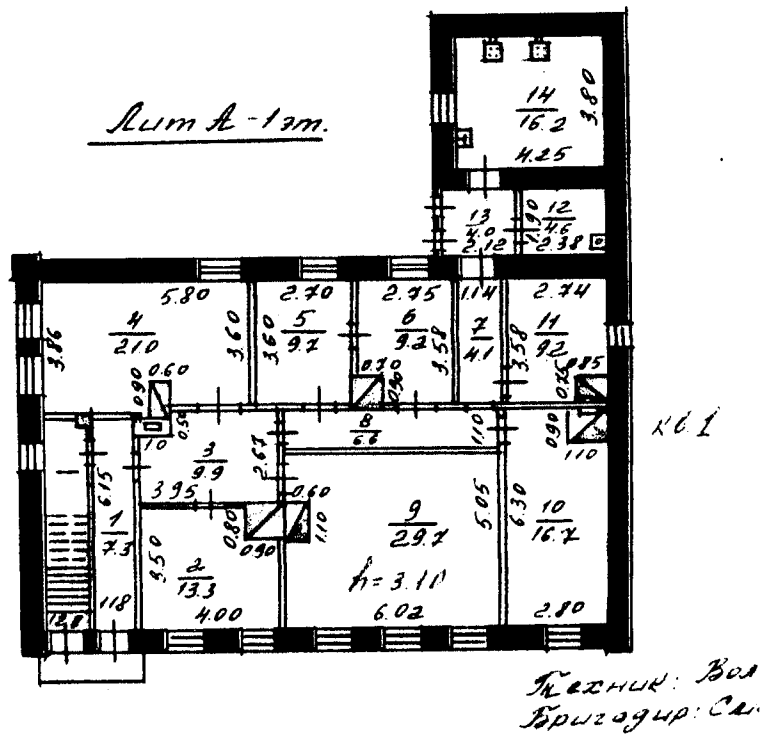
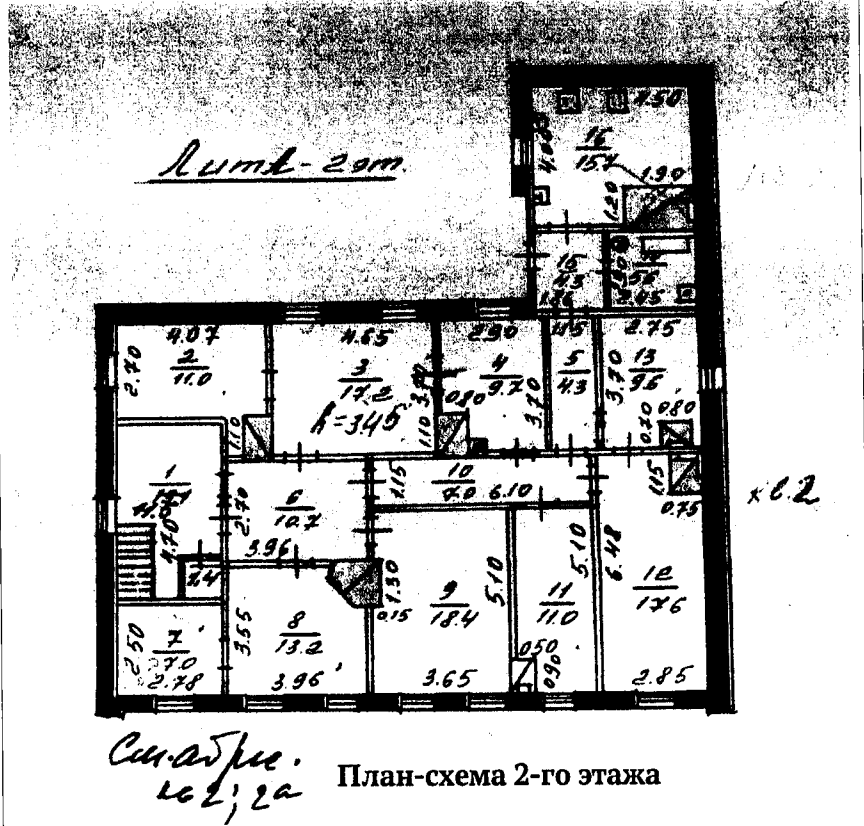
| п/п | Наименование предмета охраны и описание | Изображение предмета охраны. |
|-----|--|--|
| 1 | 2 | 3 |
| 1. | <p>Месторасположение Объекта в планировочной структуре квартала:</p> <p>в квартале, ограниченном улицами Первомайская, им. Н.А. Некрасова, Московская, Комсомольская, по четной стороне линии застройки улицы Первомайская.</p> |  |
| 2. | <p>Объемно - пространственные параметры исторического строения:</p> <p>двухэтажное строение, Г-образной формы в плане, с вальмовой кровлей;</p> <p>исторические параметры строения в габаритах наружных стен и высотных отметок коньков кровли, датируемых кон. XIX в.</p> |  |

3. Планировочное решение здания:

Основные элементы планировки – наружные стены с оконными и дверными проемами (месторасположение), лестничная клетка (параметры и месторасположение).

Предмет охраны:

-  стены, датируемые кон. XIX в.
-  лестничная клетка



План-схема 1-го этажа

4.

Стилистика, материал стен, характер наружной отделки здания:

стилистическое решение фасадов – эклектика с характерной высокой плотностью и насыщенностью кирпичного декора;

материал облицовки наружных стен красный глиняный кирпич;

характер наружной отделки – лицевая кирпичная кладка с использованием лекального кирпича.



5.

Главный (южный) фасад.

Симметричное, с элементом диссимметрии композиционное решение фасада;

семь световых осей;




количество и расположение проемов;

рустованный первый этаж;

материал отделки – кирпичная кладка с использованием лекального кирпича, окраска

архитектурные детали.

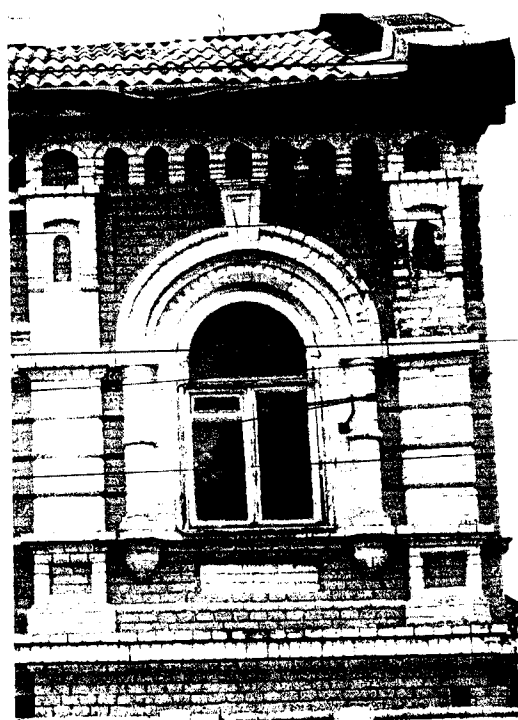


| | | |
|---------------|---|--|
| <p>6.</p> | <p>Торцевой (западный) фасад.</p> <p>асимметричное композиционное решение фасада;</p> <p>три световые оси – количество и расположение оконных проемов;</p> <p>характер наружной отделки – лицевая кирпичная кладка с использованием лекального кирпича, окраска.</p> <p>архитектурные детали.</p> |  |
| <p>7.</p> | <p>Архитектурные элементы главного (южного) фасада.</p> | |
| <p>7.1.</p> | <p>Ризалиты главного фасада.</p> |  <p>Западный ризалит Восточный ризалит</p> |
| <p>7.1.1.</p> | <p>Пилястры.</p> <p>Пилястры, фланкирующие ризалиты, в уровне первого этажа – рустованные, выше – наборные.</p> |  |

7.1.2. Спаренные оконные проемы первого этажа восточного ризалита, в т.ч. ложные – параметры, форма, оформление.
лучковые завершения, акцентированные веерными замковыми камнями;
обрамление рамочными наличниками.



7.1.3. Оконный проем второго этажа – параметры, форма, оформление.
арочное завершение;
обрамление архивольтами, опирающимися на полуколонны с треугольными подвесками с нижней части;
замковый камень;
подоконный прямоугольный фартук.



7.1.4. Дверные проемы западного ризалита – параметры, форма, оформление.

два смежных проема: один ведущий в помещения первого этажа, другой – на второй этаж;

лучковые завершения, акцентированные веерными замковыми камнями;

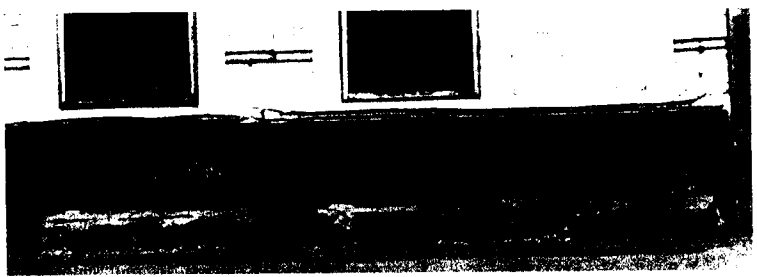


обрамление рамочными наличниками;




подлинная деревянная фрамуга.



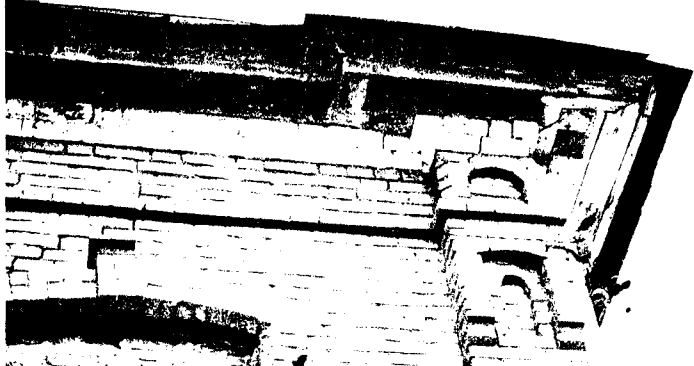


7.1.5. Венчающий карниз с фризом, украшенным аркатурным поясом.



| | | |
|-------------|---|--|
| <p>7.2.</p> | <p>Кирпичный цоколь – параметры, форма, оформление.</p> <p>Цоколь кирпичный, линия цоколя проходит по нижней части окон первого этажа, под окнами на цоколе расположены прямоугольные профилированные фартуки.</p> |  |
| <p>7.3.</p> | <p>Оконные проемы первого этажа – параметры, форма, оформление.</p> <p>лучковые завершения, акцентированы веерными замковыми камнями;</p> <p>обрамление рамочными наличниками.</p> |  |
| <p>7.4.</p> | <p>Оконные проемы второго этажа центральной части фасада – параметры, форма, оформление.</p> <p>лучковые завершения;</p> <p>в верхней трети – обрамление архивольтами с килевидным изгибом верхнего пояска;</p> <p>импосты, опирающиеся на тонкие полуколонны, фланкирующие проемы;</p> <p>подоконные фартуки;</p> <p>рустованные межоконные простенки.</p> |  |

| | | |
|---|--|---|
| 7.5. | <p>Междуэтажные пояса главного (северного) фасада – рисунок, пропорции размеры и параметры подлинного профиля, сухарики.</p> |  |
| 7.6. | <p>Венчающий карниз главного (северного) фасада с фризом, украшенным профилированными висячими лопатками.</p> |  |
| 8. Архитектурные элементы торцевого (западного) фасада: | | |
| 8.1. | <p>Оконные проемы второго этажа, в т.ч. ложные – параметры, форма, оформление.</p> <p>лучковые завершения;</p> <p>обрамление рамочными наличниками с широкой верхней частью, акцентированной замковым камнем;</p> <p>подоконные карнизы.</p> |  |

| | | |
|---|--|--|
| <p>8.2.</p> <p>Пилястры угловые – параметры, форма, оформление.</p> <p>Пилястры со стилизованными капителями.</p> | |  |
| <p>8.3.</p> <p>Междуэтажный карниз и подоконный поясок торцевого (западного) фасада.</p> | |  |
| <p>8.4.</p> <p>Венчающий карниз торцевого (западного) фасада.</p> | |  |

* Предмет охраны может быть уточнен при проведении комплексных научных исследований во время ремонтно-реставрационных работ.